

中華民國 109 年度

4-0501641

臺北市總預算

臺北市政府教育局主管

臺北市地方教育發展基金

臺北市北投區大屯國民小學附屬單位預算之分預算

(特別收入基金)

臺北市北投區大屯國民小學編

# 臺北市地方教育發展基金－臺北市北投區大屯國民小學

## 目次

中華民國109年度

一、財務摘要 .....	第 1 頁
二、業務計畫及預算概要 .....	第 3 -11 頁
三、預算主要表	
(一) 基金來源、用途及餘絀預計表 .....	第 13 頁
(二) 現金流量預計表 .....	第 14 頁
四、預算明細表	
(一) 基金來源－服務收入明細表 .....	第 15 頁
(二) 基金來源－財產處分收入明細表 .....	第 16 頁
(三) 基金來源－其他財產收入明細表 .....	第 17 頁
(四) 基金來源－公庫撥款收入明細表 .....	第 18 頁
(五) 基金來源－學雜費收入明細表 .....	第 19 頁
(六) 基金來源－雜項收入明細表 .....	第 20 頁
(七) 基金用途－國民教育計畫明細表 .....	第 21 -27 頁
(八) 基金用途－學前教育計畫明細表 .....	第 28 -30 頁
(九) 基金用途－一般行政管理計畫明細表 .....	第 31 -33 頁
(十) 基金用途－建築及設備計畫明細表 .....	第 34 -36 頁
五、預算參考表	
(一) 預計平衡表 .....	第 37 頁
(二) 各項費用彙計表 .....	第 38 -43 頁
(三) 員工人數彙計表 .....	第 44 頁
(四) 用人費用彙計表 .....	第 46 -49 頁
(五) 單位（或計畫）成本分析表 .....	第 50 頁
(六) 5年來主要業務計畫分析表 .....	第 51 頁

臺北市地方教育發展基金－臺北市北投區大屯國民小學

目 次

中華民國109年度

(七) 資本資產明細表 .....	第 52 頁
-------------------	--------

# 臺北市地方教育發展基金－臺北市北投區大屯國民小學

## 財務摘要

中華民國109年度

單位：新臺幣千元

項 目	本 年 度	上 年 度	比較增減數	%
經營成績：				
基金來源	44,041	41,975	2,066	4.92
基金用途	45,782	44,455	1,327	2.99
賸餘(短絀)	-1,741	-2,480	739	--
餘絀情形：				
基金餘額	1,140	2,881	-1,741	-60.43
現金流量(註)：				
現金及約當現金之淨增(減)	-1,741	-2,480	739	--

附註：現金流量係採現金及約當現金基礎，包括現金及自投資日起3個月內到期或清償之債權證券。

本 頁 空 白

# 業務計畫及預算概要

# 臺北市地方教育發展基金－臺北市北投區大屯國民小學

## 業務計畫及預算概要

中華民國 109 年度

### 壹、基金概況

#### 一、設立宗旨及願景：

- (一) 本校遵照憲法第 158 條及 160 條規定，教育文化應發展國民之民族精神、自治精神，國民道德與健全體格、科學及生活智能，以培養學童七大學習領域及十大基本能力。
- (二) 本校自 91 年度起依教育經費編列與管理法第 13 條規定設置「臺北市地方教育發展基金」，以促進教育健全發展，提昇教育經費運用績效。
- (三) 本校以「培育健全人格」為教育使命，以「健康、快樂、卓越」為學校願景，以此建構精緻優質、創新卓越的國民小學永續校園，學生在健康、品德、閱讀、才藝四大主軸中成長，型塑才德兼備的好孩子、自我肯定的未來公民。

#### 二、施政重點：

- (一) 開啟多元智慧：尊重每個學生獨特的個性，以多元智慧的觀點協助他找到生命的亮點，肯定天生我才必有用，能知於學，樂於學。
- (二) 培養生活能力：培養學生帶得走的公民關鍵能力，強化自我管理、閱讀理解、理性批判、問題解決、奉獻服務、溝通表達等核心素養。
- (三) 蘊育人文情懷：在溫馨開放的校園文化中，孕育人文情懷，學會尊重、包容；建構生命的價值、完成人性的開展。
- (四) 建置溫馨民主的校園文化：
  1. 以參與式管理、落實行政、教師會、家長會三者的良性互動。
  2. 以學生第一，教學優先的觀念提昇行政服務效率。
  3. 放下威權心態，開啟校園民主之風氣。
- (五) 推動適性教學：
  1. 落實校本課程理念，採多元化、活潑化的教學及評量。
  2. 運用校內、外資源，加強多元學習能力。
  3. 關懷相對弱勢學生之教學及輔導。
  4. 推動行動學習，充實學生運用資訊之知能，並提昇教師運用學習載具教學之能力。

# 臺北市地方教育發展基金－臺北市北投區大屯國民小學

## 業務計畫及預算概要

中華民國 109 年度

(六) 辦理發展性的訓輔活動：

1. 辦理各項活動、競賽及展演。
2. 推動校內外學習服務。
3. 發發展績優社團及校隊，如籃球隊、搏擊社、舞獅社等。
4. 加強新興領域教育的辦理，並融入各科教學以收成效。

三、組織概況（另附組織系統圖）：

本校設置校長 1 人，綜理全校校務，下設教務處、學輔處、總務處及幼兒園等單位。

內部分層業務如下：

(一) 教務處：秉承校長之命，辦理全校教務事項。

1. 教學組：掌理課程編排、課業考查、教學研究、教學指導、註冊、編班、轉學、學籍保管、各項獎助學金補助及成績考查等有關事項。
2. 資設組：掌理教科書編選、教學用具之管理、保管及出版學校刊物、電腦設備及區域網路之管理、保管等事項。

(二) 學輔處：秉承校長之命，辦理全校學生事務、學生學習輔導、生活輔導、生涯輔導等事項。

訓育組：掌理訓育計畫之擬定及辦理各類訓育活動、學生體育活動、體格鍛鍊、健康檢查、個人及環境衛生檢查、保健、學生個案建立、學習輔導、生活輔導、生涯輔導及兩性教育、親職教育、輔導資料蒐集建檔、組訓愛心家長、實施測驗、社區人力整合、出版親職刊物、特殊教育計畫章則、親師輔導諮詢、特教班甄選鑑別、實施各項診斷測驗、特教兒童追蹤輔導等事項。

(三) 總務處：秉承校長之命，辦理全校總務事項。

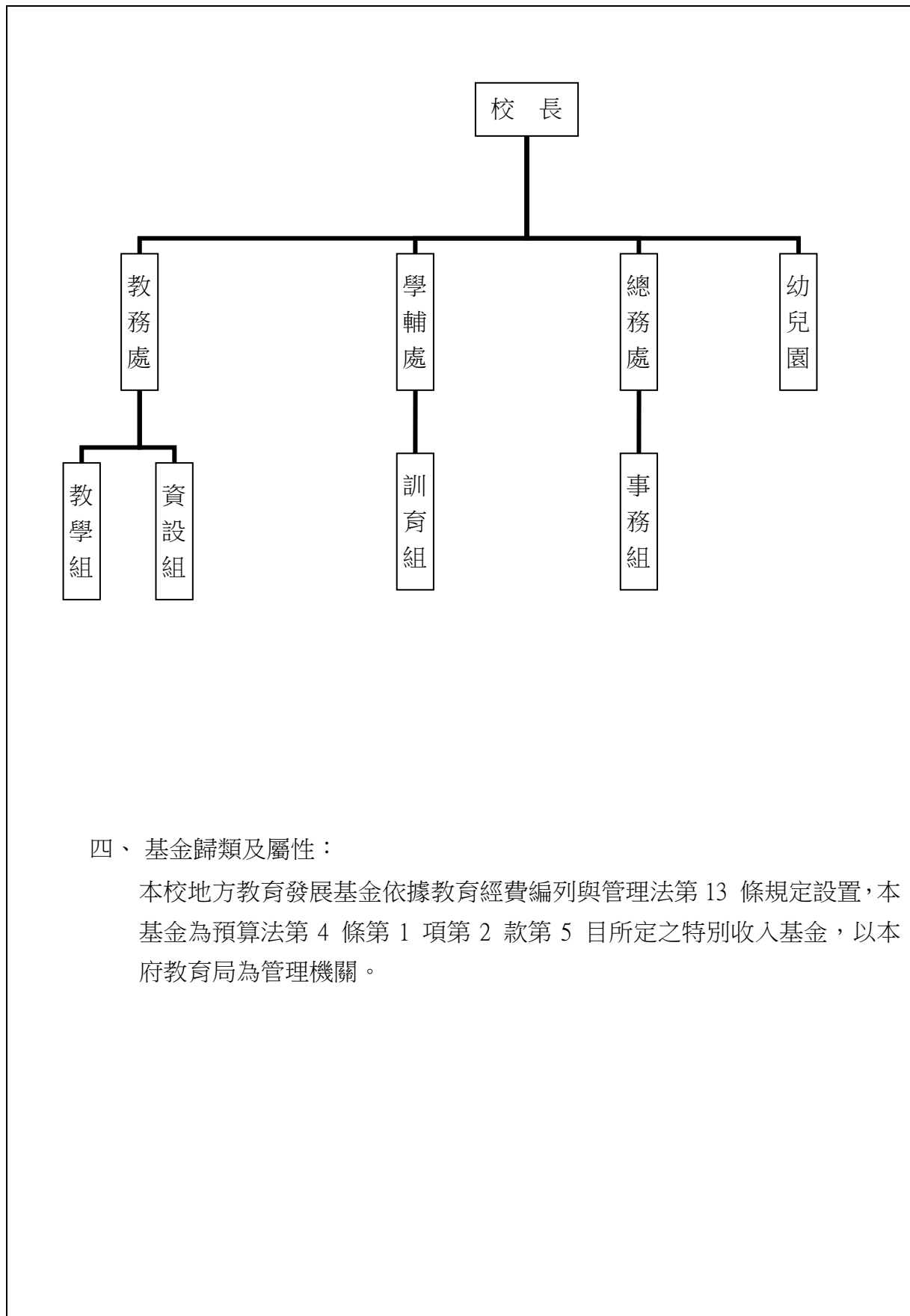
事務組：掌理校舍、校具、財產、物品採購保管、工程發包、監工及驗收、收發登錄、撰擬繕校、典守學校印信、檔案保管、整理各項會議紀錄及校史、現金、零用金、票據、契約之保管等收支事項、辦理員工薪津發放及各項扣繳單據證明等。

幼兒園：秉承校長之命，綜理園務、規劃幼兒教學、保育、環境與各項措施。



臺北市地方教育發展基金 - 臺北市北投區大屯國民小學  
業務計畫及預算概要

中華民國 109 年度



四、基金歸類及屬性：

本校地方教育發展基金依據教育經費編列與管理法第 13 條規定設置，本基金為預算法第 4 條第 1 項第 2 款第 5 目所定之特別收入基金，以本府教育局為管理機關。

# 臺北市地方教育發展基金 - 臺北市北投區大屯國民小學

## 業務計畫及預算概要

中華民國 109 年度

### 貳、業務計畫

本年度業務計畫重點與預算配合情形及預期績效，詳列如下：

單位：新臺幣千元

業務計畫名稱	計畫重點內容	預算數	預 期 績 效
國民教育計畫	辦理各項教學、學生事務、圖書及輔導等業務。	28,287	1.新購電腦耗材及零件、教具、圖書等各科教學設備，充實各科教材。 2.革新教學方法，提高教學效能。 3.辦理教師甄選、指定活動等項目。
學前教育計畫	辦理各項幼兒教學等業務。	3,963	辦理各項幼兒活動，以鍛鍊幼兒強健的身體，增進幼兒各項生活智慧。
一般行政管理計畫	綜理學校總務、人事、會計等業務。	8,576	配合校務推動行政處室支援工作，進而增進校務運作。
建築及設備計畫	購置教學所需教學設備等及改善教學環境。	4,956	辦理各學科因應教學課程需要購置教學設備，另辦理中央廚房設施設備、新多元及創客教室改善工程、圖書館改善工程，以改善教學環境，增進教學效能，並提高行政效率。

臺北市地方教育發展基金 - 臺北市北投區大屯國民小學  
業務計畫及預算概要

中華民國 109 年度

參、預算概要

一、基金來源及用途之預計：

(一) 本年度基金來源：

服務收入 3 千元、財產處分收入 1 千元、其他財產收入 5 千元、市庫撥款收入 4,321 萬 9 千元、學雜費收入 58 萬 5 千元、雜項收入 22 萬 8 千元，本年度基金來源 4,404 萬 1 千元，較上年度預算數 4,197 萬 5 千元，增加 206 萬 6 千元，約 4.92%，主要係市庫撥款收入增編所致。

(二) 本年度基金用途：

國民教育計畫 2,828 萬 7 千元，學前教育計畫 396 萬 3 千元，一般行政管理計畫 857 萬 6 千元，建築及設備計畫 495 萬 6 千元，本年度基金用途 4,578 萬 2 千元，較上年度預算數 4,445 萬 5 千元，增加 132 萬 7 千元，約 2.99%，主要係增編改善工程所致。

二、基金餘絀之預計：

本年度基金來源及用途相抵後，差短 174 萬 1 千元，較上年度預算數差短 248 萬元，減少 73 萬 9 千元，將移用以前基金餘額 174 萬 1 千元支應。

三、現金流量之預計：

本年度業務活動淨現金流出 174 萬 1 千元。

四、補辦預算事項：詳補辦預算明細表

(一) 購建固定資產 8 萬 4 千元

1.107 年度教育部補助執行強化校園安全防護工作計畫 8 萬 4 千元。

臺北市地方教育發展基金 - 臺北市北投區大屯國民小學  
業務計畫及預算概要

中華民國 109 年度

肆、年度關鍵績效指標：

關鍵策略目標	關鍵績效指標	衡量標準	年度目標值
增進教師特教專業知能	特教教師每年參加特殊教育知能研習至少達 18 小時以上人數比率	通過研習之特教教師人數／中小學特教教師及 1 學期以上特教代理教師總人數 (單位：%)	100%

# 臺北市地方教育發展基金－臺北市北投區大屯國民小學

## 業務計畫及預算概要

中華民國 109 年度

### 伍、前年度及上年度已過期間實施狀況及成果概述：

#### 一、前（107）年度決算結果及績效達成情形：

##### （一）前年度決算結果：

- 1.基金來源：決算數 3,843 萬 1 千元，較預算數 3,694 萬 8 千元，計增加 148 萬 3 千元，約 4.01%，主要係因增撥人事費用所致。
- 2.基金用途：決算數 4,159 萬元，較預算數 4,149 萬 8 千元，計增加 9 萬 2 千元，約 0.22%，主要係因執行教育部補助緊急求救系統與感應式照明燈經費所致。

##### （二）前年度績效達成情形分析：

年度績效目標	衡量指標	年度目標值	績效衡量暨達成情形分析
精進中小學教育	參與提升教學課程發展計畫數	2 件	<ol style="list-style-type: none"><li>1. 為發展學校特色課程，參加教育部特色發展課程計畫學校評選，榮獲新興學校組優選。</li><li>2. 建構安全和諧校園環境，參加三好校園計畫評選入選。</li><li>3. 達原訂目標。</li></ol>

#### 二、上（108）年度已過期間預算執行情形及績效達成情形：

##### （一）上年度預算截至 108 年 6 月 30 日止執行情形：

- 1.基金來源：實際執行算數 2,569 萬元，較預算分配數 2,548 萬 6 千元，計增加 20 萬 4 千元，約 0.80%，主要係因應付代收款結餘繳庫增加所致。

# 臺北市地方教育發展基金 - 臺北市北投區大屯國民小學

## 業務計畫及預算概要

中華民國 109 年度

2.基金用途：實際執行數 2,170 萬 3 千元，較預算分配數 2,796 萬 6 千元，計減少 626 萬 3 千元，約 22.40%，主要係因人事費提前分配所致。

(二) 上(108)年度績效達成情形分析：

年度績效目標	衡量指標	年度目標值	績效衡量暨達成情形分析
創新實驗教育	學生參與創新或實驗課程比率	70%	截至 108 年 6 月 (107 學年度第 2 學期止)，發展老樹新愛校本特色課程，融合自然領域、藝文領域、國語文領域及環境議題，規劃 1~6 年級的跨領域學習課程，並依照教師授課專長進行教學，讓學生可以脈絡性的學習永續環境概念與課程，透過體驗、實作與主題討論，建立多元學習樣態。 利用週二綜合領域進行此創新教學方案，全校學生皆參與，參與率 100%，達成年度目標值。

# 臺北市地方教育發展基金－臺北市北投區大屯國民小學

## 補辦預算明細表

中華民國109年度

單位：新臺幣元

項 目	金額	辦理 年度	說 明
合計	84,000		
購建固定資產	84,000		
購置機械及設備	84,000	107	
緊急求救鈴系統	84,000		教育部補助執行強化校園安全防护工作計畫經費

備註：各管理機關(構)依預算法第 8 8 條規定補辦預算，應確係不及編入年度預算，且因經營環境發生重大變遷或正常業務(含執行中央補助款項目)之確實需要，並經主管機關核轉本府核准先行辦理者；不具急迫性之事項，仍應儘可能納入預算辦理。

本 頁 空 白



# 預算主要表

# 臺北市地方教育發展基金－臺北市北投區大屯國民小學

## 基金來源、用途及餘絀預計表

中華民國109年度

單位：新臺幣千元

前年度決算數	項 目	本年度預算數	上年度預算數	比較增減（－）
38,431	基金來源	44,041	41,975	2,066
3	勞務收入	3	4	-1
3	服務收入	3	4	-1
16	財產收入	6	6	
8	財產處分收入	1	1	
8	其他財產收入	5	5	
37,647	政府撥入收入	43,219	41,152	2,067
37,544	公庫撥款收入	43,219	41,152	2,067
103	政府其他撥入收入			
573	教學收入	585	585	
573	學雜費收入	585	585	
192	其他收入	228	228	
10	受贈收入			
182	雜項收入	228	228	
41,590	基金用途	45,782	44,455	1,327
27,625	國民教育計畫	28,287	28,935	-648
4,067	學前教育計畫	3,963	3,972	-9
7,662	一般行政管理計畫	8,576	8,097	479
2,235	建築及設備計畫	4,956	3,451	1,505
-3,158	本期賸餘(短絀)	-1,741	-2,480	739
8,519	期初基金餘額	2,881	3,969	-1,088
5,361	期末基金餘額	1,140	1,489	-349

註：前年度決算數細數之和與總數或略有出入，係四捨五入關係，以下各表同。

# 臺北市地方教育發展基金－臺北市北投區大屯國民小學

## 現金流量預計表

中華民國109年度

單位：新臺幣千元

項 目	本 預	年 算	度 數	說 明
業務活動之現金流量				
本期賸餘(短絀)			-1,741	
業務活動之淨現金流入(流出)			-1,741	
其他活動之現金流量				
其他活動之淨現金流入(流出)				
現金及約當現金之淨增(淨減)			-1,741	
期初現金及約當現金			4,679	
期末現金及約當現金			2,938	

註：本表係採現金及約當現金基礎，包括現金及自投資日起3個月內到期或清償之債權證券。

# 預算明細表

# 臺北市地方教育發展基金－臺北市北投區大屯國民小學

## 基金來源－服務收入明細表

中華民國109年度

單位：新臺幣元

科 目	單位	本 年 度 預 算 數			說 明
		數量 業務量	利(費)率	金 額	
合計				3,000	
服務收入	人	10	300	3,000	較上年度預算數4,000元，減少1,000元。 教師甄選報名費收入。
				3,000	

臺北市地方教育發展基金－臺北市北投區大屯國民小學

基金來源－財產處分收入明細表

中華民國109年度

單位：新臺幣元

科目	單位	本年度預算數			說明
		數量 業務量	利(費)率	金額	
合計				1,000	
財產處分收入	年	1	1,000	1,000	較上年度預算數1,000元，無增減。 出售報廢財產殘值收入。

# 臺北市地方教育發展基金－臺北市北投區大屯國民小學

## 基金來源－其他財產收入明細表

中華民國109年度

單位：新臺幣元

科 目	單位	本 年 度 預 算 數			說 明
		數量 業務量	利(費)率	金 額	
合計				5,000	
其他財產收入	年	1	5,000	5,000	較上年度預算數5,000元，無增減。 場地出借費收入(收支對列)。

# 臺北市地方教育發展基金－臺北市北投區大屯國民小學

## 基金來源－公庫撥款收入明細表

中華民國109年度

單位：新臺幣元

科 目	單位	本 年 度 預 算 數			說 明
		數量 業務量	利(費)率	金 額	
合計				43,219,000	
公庫撥款收入	年	1	43,219,000	43,219,000	較上年度預算數41,152,000元，增加2,067,000元。 市府補助款。



# 臺北市地方教育發展基金－臺北市北投區大屯國民小學

## 基金來源－學雜費收入明細表

中華民國109年度

單位：新臺幣元

科 目	單 位	本 年 度 預 算 數			說 明
		數量 業務量	利(費)率	金 額	
合計				585,000	
學雜費收入				585,000	較上年度預算數585,000元，無增減。
	人、學期	27x2	7,000	378,000	幼兒園全日班學費收入預估學生27人。
	人、學期	27x2	2,955	159,570	幼兒園全日班雜費收入預估學生27人。
	人、學期	3x2	2,745	16,470	幼兒園半日班雜費收入預估學生3人。
	人、學期	3x2	5,150	30,900	幼兒園半日班學費收入預估學生3人。
	年	1	60	60	配合預算編列至千元，增列進位數60元。

# 臺北市地方教育發展基金－臺北市北投區大屯國民小學

## 基金來源－雜項收入明細表

中華民國109年度

單位：新臺幣元

科 目	單位	本 年 度 預 算 數			說 明
		數量 業務量	利(費)率	金 額	
合計 雜項收入	年	1	228,000	228,000 228,000 228,000	較上年度預算數228,000元，無增減。 數位學生證補卡費及其他雜項收入。

# 臺北市地方教育發展基金－臺北市北投區大屯國民小學

## 基金用途－國民教育計畫明細表

中華民國109年度

單位：新臺幣元

前年度 決算數	上年度 預算數	科 目	本 年 度 預 算 數	說 明
27,625,250	28,935,000	合計	28,287,000	
24,406,185	24,403,000	用人費用	23,946,000	
12,465,740	13,536,000	正式員額薪資	13,116,000	較上年度預算數13,536,000元，減少420,000元。
12,465,740	13,536,000	職員薪金	13,116,000	
			11,736,000	教職員15人薪金(詳用人費用彙計表)(含教育部補助導師費72,000元)。
			1,380,000	教職員2人薪金(詳用人費用彙計表)(含教育部補助導師費12,000元)。
291,417	160,160	聘僱及兼職人員薪資	197,120	較上年度預算數160,160元，增加36,960元。
291,417	160,160	兼職人員酬金	197,120	
			140,800	教師代課鐘點費，本校編制教師總人數19人，按9分之1計，編列2人，每人220節，總節數2人*220節=440節，每節320元。
			5,120	補助調整授課鐘點費之外聘教師勞、健保及勞退費用(教育部補助款)。
			51,200	補助調整授課特教教師鐘點費，2人*2節*40週=160節，每節320元(教育部補助款)。
219,264	264,286	超時工作報酬	274,486	較上年度預算數264,286元，增加10,200元。
219,264	264,286	加班費	274,486	
			215,466	不休假出勤加班費。
			56,800	因公所需人員加班費。
			2,220	場地開放管理人員加班費(收支對列)。
2,541,284	3,114,000	獎金	3,123,500	較上年度預算數3,114,000元，增加9,500元。
1,079,490	1,422,000	考績獎金	1,484,000	
			1,310,000	依考績法規定核發之獎金。
			174,000	依考績法規定核發之獎金。
1,461,794	1,692,000	年終獎金	1,639,500	
			1,467,000	依規定於年節加發之獎金。
			172,500	依規定於年節加發之獎金。
6,920,767	5,193,360	退休及卹償金	5,137,200	較上年度預算數5,193,360元，減少56,160元。
6,920,767	5,193,360	職員退休及離職金	5,137,200	
			980,928	提撥退撫基金。
			112,320	提撥退撫基金。

# 臺北市地方教育發展基金－臺北市北投區大屯國民小學

## 基金用途－國民教育計畫明細表

中華民國109年度

單位：新臺幣元

前年度 決算數	上年度 預算數	科 目	本 年 度 預 算 數	說 明
			4,043,952	退休人員月退休金，11人x@30,636元x12月=4,043,952元。
1,967,713	2,135,194	福利費	2,097,694	較上年度預算數2,135,194元，減少37,500元。
1,294,546	1,138,416	分擔員工保險費	1,095,552	
			981,276	分擔公保、勞保、健保費。
			114,276	分擔公保、勞保、健保費。
42,500	85,000	傷病醫藥費	85,000	
			21,000	教職員健康檢查補助費，6人*3,500元。
			64,000	教職員健康檢查補助費，4人*16,000元。
157,044	214,200	員工通勤交通費	214,200	
			189,000	教師上下班交通費，15人*10月*2段*630元。
			25,200	特教班教師上下班交通費，2人*10月*2段*630元。
473,623	697,578	其他福利費	702,942	
			96,000	休假旅遊補助費。
			12,000	退休人員三節慰問金，2人*6,000元。
			104,522	子女教育補助費。
			365,000	喪葬補助費，2人*5月*36,500元。
			125,420	結婚補助費，2人*2月*31,355元。
969,690	1,128,000	服務費用	1,193,000	
161,509	172,750	水電費	161,000	較上年度預算數172,750元，減少11,750元。
135,132	154,700	工作場所電費	135,132	
			135,132	班級電費。
26,377	18,050	工作場所水費	25,868	
			25,868	班級水費。
25,469	29,140	旅運費	131,870	較上年度預算數29,140元，增加102,730元。
17,009	29,140	國內旅費	23,870	
			18,600	校外教學隨隊人員出差旅費，4人*3天*1,550元。
			5,270	因公市外出差旅費。
		貨物運費	108,000	
			108,000	午餐食材運費，1,000元*12次*9月(由教育局移列)(新增)。

# 臺北市地方教育發展基金－臺北市北投區大屯國民小學

## 基金用途－國民教育計畫明細表

中華民國109年度

單位：新臺幣元

前年度 決算數	上年度 預算數	科 目	本 年 度 預 算 數	說 明
8,460		其他旅運費		
6,400	5,000	印刷裝訂與廣告費		較上年度預算數5,000元，減少5,000元。
6,400	5,000	印刷及裝訂費		
562,122	520,530	修理保養及保固費	520,530	較上年度預算數520,530元，無增減。
411,714	405,720	一般房屋修護費	405,720	
			405,720	學校校舍及其他建築物等修繕費，本校建物係加強磚造，建齡超過31年，窳陋地區學校建物31年以上增列5%，32,200元*15班*80%*1.05。
126,090	114,810	機械及設備修護費	114,810	
			101,430	各項教學設備及其他公共用具之保養修護費，32,200元*15班*20%*1.05。
			10,600	電腦設備維護費(電腦專案計畫)。
			2,780	場地開放器材維護費(收支對列)。
24,318		雜項設備修護費		
33,723	152,880	一般服務費	150,900	較上年度預算數152,880元，減少1,980元。
3,631	3,168	佣金、匯費、經理費及手續費	1,188	
			1,188	委託超商代收學雜費手續費，99人*2學期*6元。
	115,712	計時與計件人員酬金	115,712	
			13,312	閩客語教學支援人員鐘點費之外聘人員勞、健保及勞退費用(教育部補助款)。
			102,400	閩客語教學支援人員鐘點費，8人*1節*40週*320元(教育部補助款)。
30,092	34,000	體育活動費	34,000	
			30,000	文康活動費，本校編列教師15人，每人編列2,000元。
			4,000	文康活動費，本校編列特教教師2人，每人編列2,000元。
180,467	247,700	專業服務費	228,700	較上年度預算數247,700元，減少19,000元。
56,000	87,600	講課鐘點、稿費、出席審查及查詢費	69,200	
			7,200	資源班教材編輯費，1班*12月*600元。
			6,000	資源班講座鐘點費，3節*2,000元(資源班業務費)。

# 臺北市地方教育發展基金－臺北市北投區大屯國民小學

## 基金用途－國民教育計畫明細表

中華民國109年度

單位：新臺幣元

前年度 決算數	上年度 預算數	科 目	本 年 度 預 算 數	說 明
			18,000	性別平等教育宣導活動講座鐘點費，9節*2,000元。
			30,000	小田園教育體驗學習講座鐘點費，15節*2,000元。
			8,000	國小家長教育成長暨志工培訓講座鐘點費，4節*2,000元。
11,530	10,900	委託檢驗(定)試驗認證費	10,900	
			8,500	建築物公共安全檢查簽證及申報費、消防安全檢測費等(普通班級業務費)。
			2,400	飲水機水質檢驗費，2臺*1,200元。
2,500	3,600	試務甄選費	3,000	
			3,000	教師甄選試務費用。
110,437	145,600	其他專業服務費	145,600	
			20,000	學生輔導指導費。
			5,000	學童牙齒檢查費。
			72,000	工作人員午餐指導費，16人*9月*500元。
			27,000	學童午餐指導費，6班*1人*9月*500元。
			21,600	游泳池水電清潔維護費，3班*7,200元。
574,253	855,000	材料及用品費	709,000	
176,622	240,160	使用材料費	317,960	較上年度預算數240,160元，增加77,800元。
176,622	240,160	設備零件	317,960	
			12,000	高效率靜音通風扇，2臺*6,000元(新多元及創客教室改善工程移列)(新增)。
			38,000	教學用平板電腦，4部*9,500元(電腦專案計畫)(新增)。
			9,500	多功能牆體探測儀1臺(由班級設備費移列)(新增)。
			60,000	各領域教材教具(由班級設備費移列)。
			16,000	資源班教學用教具(由資源班設備費移列)。
			9,560	木工車床1臺(由班級設備費移列)(新增)。
			14,000	對講機，4組*3,500元(由班級設備費移列)(新增)。
			9,700	18v鋰電軍刀鋸1組(由班級設備費移列)(新增)。
			20,000	健體科教材設備費(由班級設備費移列)。

# 臺北市地方教育發展基金－臺北市北投區大屯國民小學

## 基金用途－國民教育計畫明細表

中華民國109年度

單位：新臺幣元

前年度 決算數	上年度 預算數	科 目	本 年 度 預 算 數	說 明
			25,200	電腦設備維護及管理費，4班*6,300元(電腦專案計畫)。
			6,000	小田園教育體驗學習土耕教學所需相關零件、用具。
			7,000	小田園教育體驗學習水耕、魚菜共生教學所需相關零件、用具。
			9,000	小田園教育體驗學習菇類、木耳培菌教學所需相關零件、用具。
			9,000	小田園教育體驗學習簡易溫室、簡易網室1座。
			8,000	綠屋頂計畫土耕教學零件用具：農具、澆水器具、水桶、造景、瓜網、防蟲資材等。
			16,000	綠屋頂計畫戶外塑鋼資材櫃，2座*8,000元。
			9,000	綠屋頂計畫鐵製花架，10個*900元。
			9,000	綠屋頂計畫落葉廚餘堆肥箱(含水箱、分解酵素)，3組*3,000元。
			23,000	節能風扇(含拆除、安裝)8組*2,875元(圖書館改善工程移列)(新增)。
			8,000	山區低溫專用B式除濕機1臺*8,000元(圖書館改善工程移列)(新增)。
397,631	614,840	用品消耗	391,040	較上年度預算數614,840元，減少223,800元。
9,604	14,000	辦公(事務)用品	5,200	
			1,200	資源班文具紙張(資源班業務費)。
			2,000	性別平等教育宣導活動文具紙張等辦公用品。
			2,000	國小家長教育成長暨志工培訓文具紙張及材料等。
30,149	24,000	報章雜誌	36,000	
			36,000	圖書(由班級設備費移列)。
15,000	15,000	醫療用品(非醫療院所使用)	15,000	
			15,000	健康中心藥品費(30班以下基數15,000元)。
342,878	561,840	其他用品消耗	334,840	
			82,920	普通班教學材料費，6班*13,820元。

# 臺北市地方教育發展基金－臺北市北投區大屯國民小學

## 基金用途－國民教育計畫明細表

中華民國109年度

單位：新臺幣元

前年度 決算數	上年度 預算數	科 目	本 年 度 預 算 數	說 明
			42,500	弱勢學生用教科書，25人*1,700元。
			11,900	教學用教科書，7班*1,700元。
			16,200	敬師活動費，27人*600元。
			37,900	含垃圾袋費、消毒藥水、衛生清潔用品、衛生紙及教室布置費等，7班*7,200元(普通班級業務費)。
			10,000	兒童節慶活動費。
			13,820	資源班教學材料費。
			26,500	電腦耗材(電腦專案計畫)。
			46,100	運動會經費，300元*7班+44,000元=46,100元。
			7,000	小田園教育體驗學習土耕實作菜苗、種子、培養土、肥料、生物防治及工具等園藝資材。
			7,000	小田園教育體驗學習魚菜共生、菇類、木耳實作菜苗、魚、飼料、培菌物種及工具等園藝資材。
			18,000	綠屋頂計畫護木漆。
			6,000	綠屋頂計畫菜苗、香草、蝴蝶食草、蜜源植物、花苗等。
			9,000	綠屋頂計畫有機培養土。
1,433,400	2,023,000	租金、償債、利息及相關手續費	2,013,000	
1,428,600	2,019,000	交通及運輸設備租金	2,009,000	較上年度預算數2,019,000元，減少10,000元。
1,428,600	2,019,000	車租	2,009,000	2,009,000 郊區學生免費通學專車車租，1,435次*1,400元。
4,800	4,000	雜項設備租金	4,000	較上年度預算數4,000元，無增減。
4,800	4,000	雜項設備租金	4,000	4,000 電錶租費(普通班級業務費)。
122,843	357,000	會費、捐助、補助、分攤、照護、救濟與交流活動費	254,000	
	10,000	捐助、補助與獎助	10,000	較上年度預算數10,000元，無增減。
	10,000	獎助學員生給與	10,000	10,000 教育關懷獎每校推薦1名學生獎助金。



# 臺北市地方教育發展基金－臺北市北投區大屯國民小學

## 基金用途－國民教育計畫明細表

中華民國109年度

單位：新臺幣元

前年度 決算數	上年度 預算數	科 目	本 年 度 預 算 數	說 明
122,843	347,000	補貼、獎勵、慰問、照護與救濟	244,000	較上年度預算數347,000元，減少103,000元。
122,843	347,000	其他補貼、獎勵、慰問、照護與救濟	244,000	
			4,000	本市市民第3胎就讀國小教育補助費，4人*1,000元。
			200,000	清寒學生餐費補助，20人*200日*50元。
			960	配合預算編列至千元，增列進位數960元。
			34,240	補助學校午餐使用有機蔬菜計畫，107人*40週*1次*8元。
			4,800	弱勢學生冷氣使用費補助費用，6人*800元(新增)。
118,879	169,000	其他	172,000	
118,879	169,000	其他支出	172,000	較上年度預算數169,000元，增加3,000元。
118,879	169,000	其他	172,000	
			5,600	國小游泳檢測未通過學生暑期游泳訓練班報名費，1班*5,600元。
			100,800	執行學生路隊安全導護費及導護志工保險費。
			23,800	學生活動費，119人*2學期*100元。
			11,900	班級自治費，119人*2學期*50元。
			29,900	課後社團活動費。

# 臺北市地方教育發展基金－臺北市北投區大屯國民小學

## 基金用途－學前教育計畫明細表

中華民國109年度

單位：新臺幣元

前年度 決算數	上年度 預算數	科 目	本 年 度 預 算 數	說 明
4,066,729	3,972,000	合計	3,963,000	
3,953,748	3,834,000	用人費用	3,827,000	
2,691,341	2,701,860	正式員額薪資	2,701,860	較上年度預算數2,701,860元，無增減。
2,357,437	2,329,860	職員薪金	2,329,860	2,329,860 教職員2人及教保員1人薪金(詳用人費用彙計表)。
333,904	372,000	工員工資	372,000	372,000 廚工1人工資(詳用人費用彙計表)
43,136	124,231	超時工作報酬	117,231	較上年度預算數124,231元，減少7,000元。
43,136	124,231	加班費	117,231	90,139 不休假出勤加班費。 27,092 因公所需人員加班費。
630,872	451,233	獎金	451,233	較上年度預算數451,233元，無增減。
324,780	160,000	考績獎金	160,000	160,000 依考績法規定核發之獎金。
306,092	291,233	年終獎金	291,233	291,233 依規定於年節加發之獎金。
224,571	243,936	退休及卹償金	243,936	較上年度預算數243,936元，無增減。
204,489	232,416	職員退休及離職金	232,416	232,416 提撥退撫基金。
20,082	11,520	工員退休及離職金	11,520	11,520 提撥勞工退休準備金。
363,828	312,740	福利費	312,740	較上年度預算數312,740元，無增減。
309,318	252,180	分擔員工保險費	252,180	252,180 分擔公保、勞保、健保費。
860	1,720	傷病醫藥費	1,720	860 幼兒園教保人員健康檢查費，1人*860元。 860 幼兒園廚工健康檢查費，1人*860元。
37,650	42,840	員工通勤交通費	42,840	12,600 教師上下班交通費，1人*10月*2段*630元。 30,240 教保員及廚工上下班交通費，2人*12月*2段*630元。
16,000	16,000	其他福利費	16,000	16,000 休假旅遊補助費。

# 臺北市地方教育發展基金－臺北市北投區大屯國民小學

## 基金用途－學前教育計畫明細表

中華民國109年度

單位：新臺幣元

前年度 決算數	上年度 預算數	科 目	本 年 度 預 算 數	說 明
59,028	23,000	服務費用	22,000	
30,000		修理保養及保固費		
30,000		一般房屋修護費		
7,528	9,500	一般服務費	8,500	較上年度預算數9,500元，減少1,000元。
216	1,500	佣金、匯費、經理費及手續費	500	
			288	委託超商代收學雜費手續費，24人*2學期*6元。
			212	配合預算編列至千元，增列進位數212元。
7,312	8,000	體育活動費	8,000	
			4,000	文康活動費，本校編列契約進用教保員1人，廚工1人，合計2人，每人編列2,000元(上述人員係幼托整合前得編列文康活動費之人員)。
			4,000	文康活動費，本校編列幼教教師2人，每人編列2,000元。
21,500	13,500	專業服務費	13,500	較上年度預算數13,500元，無增減。
21,500	13,500	其他專業服務費	13,500	
			13,500	學童午餐指導費，1班*3人*9月*500元。
19,400	19,000	材料及用品費	19,000	
19,400	19,000	使用材料費	19,000	較上年度預算數19,000元，無增減。
19,400	19,000	設備零件	19,000	
			19,000	幼兒園教材教具(由幼兒園班級設備費移列)。
11,633	48,000	會費、捐助、補助、分攤、照護、救濟與交流活動費	47,000	
11,633	48,000	補貼、獎勵、慰問、照護與救濟	47,000	較上年度預算數48,000元，減少1,000元。
11,633	48,000	其他補貼、獎勵、慰問、照護與救濟	47,000	
			23,266	低收入戶家庭幼生月費補助，1人*2學期*11,633元。
			18,090	危機家庭幼生餐點費補助，1人*9月*2,010元。
			460	配合預算編列至千元，增列進位數460元。
			5,184	補助學校午餐使用有機蔬菜計畫，27人*40

# 臺北市地方教育發展基金－臺北市北投區大屯國民小學

## 基金用途－學前教育計畫明細表

中華民國109年度

單位：新臺幣元

前年度 決算數	上年度 預算數	科 目	本 年 度 預 算 數	說 明
				週*1次*4.8元。
22,920	48,000	其他	48,000	
22,920	48,000	其他支出	48,000	較上年度預算數48,000元，無增減。
22,920	48,000	其他	48,000	
			48,000	幼兒導護費，3班以下按2人計算，2人x2學期x20週x5日x2次x60元=48,000元。

# 臺北市地方教育發展基金－臺北市北投區大屯國民小學

## 基金用途－一般行政管理計畫明細表

中華民國109年度

單位：新臺幣元

前年度 決算數	上年度 預算數	科 目	本 年 度 預 算 數	說 明
7,662,443	8,097,000	合計	8,576,000	
6,143,396	6,271,000	用人費用	6,730,000	
4,040,387	4,068,000	正式員額薪資	3,984,000	較上年度預算數4,068,000元，減少84,000元。
3,033,547	3,144,000	職員薪金	3,036,000	3,036,000 教職員4人薪金(詳用人費用彙計表)。
323,120	360,000	工員工資	360,000	360,000 工員1人工資(詳用人費用彙計表)。
683,720	564,000	警餉	588,000	588,000 校警1人薪金(詳用人費用彙計表)。
56,000	72,000	聘僱及兼職人員薪資	72,000	較上年度預算數72,000元，無增減。
56,000	72,000	兼職人員酬金	72,000	36,000 兼辦人事兼職費，1人*12月*3,000元。 36,000 兼辦會計兼職費，1人*12月*3,000元。
149,048	214,544	超時工作報酬	204,328	較上年度預算數214,544元，減少10,216元。
149,048	214,544	加班費	204,328	177,067 不休假出勤加班費。 27,261 因公所需人員加班費。
1,009,367	1,011,500	獎金	994,000	較上年度預算數1,011,500元，減少17,500元。
529,163	503,000	考績獎金	496,000	496,000 依考績法規定核發之獎金。
480,204	508,500	年終獎金	498,000	498,000 依規定於年節加發之獎金。
327,621	343,392	退休及卹償金	920,444	較上年度預算數343,392元，增加577,052元。
308,230	314,592	職員退休及離職金	307,152	307,152 提撥退撫基金。
19,391	28,800	工員退休及離職金	613,292	28,800 提撥勞工退休準備金。 584,492 依規定提撥勞工退休準備金不足之差額(新增)。
560,973	561,564	福利費	555,228	較上年度預算數561,564元，減少6,336元。
373,796	374,844	分擔員工保險費	368,508	

# 臺北市地方教育發展基金－臺北市北投區大屯國民小學

## 基金用途－一般行政管理計畫明細表

中華民國109年度

單位：新臺幣元

前年度 決算數	上年度 預算數	科 目	本 年 度 預 算 數	說 明
			368,508	分擔公保、勞保、健保費。
76,350	90,720	員工通勤交通費	90,720	職員及工友上下班交通費，6人*12月*2段*630元。
			90,720	
110,827	96,000	其他福利費	96,000	休假旅遊補助費。
			96,000	
1,282,463	1,590,000	服務費用	1,608,000	
887,615	1,018,708	一般服務費	1,036,912	較上年度預算數1,018,708元，增加18,204元。
			1,024,912	
876,225	1,006,708	外包費	432,000	職工1人(技工、工友)業務外包費，1人*12月*36,000元。
			40,000	消化超額職工1人(技工、工友)業務外包費，1人*40,000元。
			552,912	校警勞務外包費，1人*12月*46,076元。
11,390	12,000	體育活動費	12,000	
			12,000	文康活動費，本校編列教職員4人、工員1人、校警1人，合計6人，每人編列2,000元。
322,848	499,292	專業服務費	499,088	較上年度預算數499,292元，減少204元。
322,848	499,292	其他專業服務費	499,088	
			499,088	校園安全機械定點、機動巡邏等保全費用。
72,000	72,000	公共關係費	72,000	較上年度預算數72,000元，無增減。
72,000	72,000	公共關係費	72,000	
			72,000	校長特別費，12月*6,000元。
235,584	235,000	材料及用品費	237,000	
235,584	235,000	用品消耗	237,000	較上年度預算數235,000元，增加2,000元。
228,084	232,000	辦公(事務)用品	231,700	
			231,200	統籌業務費計算如下：普通班6班、特教班1班、附設幼兒園1班，1,290元x15班x12月=232,200元，除依實際需求移列會費1,000元外，其餘如列數。
			500	配合預算編列至千元，增列進位數500元。
7,500	3,000	服裝	5,300	

# 臺北市地方教育發展基金－臺北市北投區大屯國民小學

## 基金用途－一般行政管理計畫明細表

中華民國109年度

單位：新臺幣元

前年度 決算數	上年度 預算數	科 目	本 年 度 預 算 數	說 明
			1,500	校警夏服，1人*1套*1,500元(成立第35年)。
			100	校警襪子，1雙*100元。
			1,100	校警皮鞋，1人*1雙*1,100元。
			400	校警服裝配備，1人*400元。
			2,200	校警冬服，1人*1套*2,200元(2年1套)。
1,000	1,000	會費、捐助、補助、分攤、照護 、救濟與交流活動費	1,000	
1,000	1,000	會費	1,000	較上年度預算數1,000元，無增減。
1,000	1,000	職業團體會費	1,000	
			1,000	護理師1人公會會費，1人*1年*1,000元(統籌 業務費)。

# 臺北市地方教育發展基金－臺北市北投區大屯國民小學

## 基金用途－建築及設備計畫明細表

中華民國109年度

單位：新臺幣元

前年度 決算數	上年度 預算數	科 目	本 年 度 預 算 數	說 明
2,235,310	3,451,000	合計	4,956,000	
2,235,310	3,451,000	購建固定資產、無形資產及非理財 目的之長期投資	4,956,000	
476,105	1,562,000	購建固定資產	1,077,000	
476,105	1,562,000	一般建築及設備計畫	1,077,000	
		中央廚房設施設備	350,000	
		購置雜項設備	350,000	
			162,500	新購二層瓦斯炊飯機1臺(含置 台)。
			75,000	新購六門上冷凍下冷藏櫃1臺 。
			112,500	新購保溫櫃5臺*22,500元。
		校園前瞻基礎建設	105,000	
		購置機械及設備	105,000	
			105,000	新購無線基地臺，7臺*15,000 元(電腦專案計畫)。
		班級設備	201,000	
		購置機械及設備	201,000	
			32,000	新購三合一急救甦醒組1組。
			20,000	新購工程1080p縮時攝影機1組( 總務處)。
			28,500	新購自動尋星經緯儀天文望遠 鏡1組(教務處)。
			28,700	新購超短焦投影機1臺(圖書館) 。
			36,000	新購小型精密木工立銑床1臺( 教務處)。
			19,200	新購三防4K運動攝影機1組(教 務處)。
			36,600	新購4K超長焦賞鳥數位相機1 臺(教務處)。
		特殊班設備	80,000	
		購置雜項設備	80,000	
			80,000	新購一對一分離式7.1kw冷氣 機，2臺*40,000元(身心障礙特 教班)。
177,980	939,000	資訊設備	178,000	



# 臺北市地方教育發展基金－臺北市北投區大屯國民小學

## 基金用途－建築及設備計畫明細表

中華民國109年度

單位：新臺幣元

前年度 決算數	上年度 預算數	科 目	本 年 度 預 算 數	說 明
177,980	939,000	購置機械及設備	178,000	
			53,000	汰舊換新網路及資訊周邊設備(電腦專案計畫)。
			125,000	汰舊換新個人電腦5部*25,000元(電腦專案計畫)。
298,125	623,000	校園設備		
263,225	106,600	購置機械及設備		
34,900	73,400	購置交通及運輸設備		
	443,000	購置雜項設備		
		圖書館改善工程	12,000	
		購置雜項設備	12,000	
			12,000	新購電動銀幕1座(含安裝)。
		校園能源翻新計畫-空調專案	151,000	
		購置雜項設備	151,000	
			82,000	汰舊換新圖書館一對一分離式冷氣機(7.1KW)2臺*41,000元。
			47,000	汰舊換新大辦公室一對一分離式冷氣機(8KW)1臺。
			22,000	汰舊換新幼兒園辦公室一對一分離式冷氣機(4KW)1臺。
36,000	36,000	購置無形資產	36,000	
36,000	36,000	一般建築及設備計畫	36,000	
36,000	36,000	資訊設備	36,000	
36,000	36,000	購置電腦軟體	36,000	
			36,000	電腦教學軟體費(電腦專案計畫)。
1,723,205	1,853,000	遞延支出	3,843,000	
1,723,205	1,853,000	一般建築及設備計畫	3,843,000	
		中央廚房設施設備	1,661,000	
		遞延修繕房屋建築支出	1,661,000	
			1,513,360	一、施工費。
			117,392	二、委託技術服務費(總包價法)。
			30,248	三、工程管理費(按施工費約2%提列)。
		新多元及創客教室改善工	1,021,000	

# 臺北市地方教育發展基金－臺北市北投區大屯國民小學

## 基金用途－建築及設備計畫明細表

中華民國109年度

單位：新臺幣元

前年度 決算數	上年度 預算數	科 目	本 年 度 預 算 數	說 明
		程		
		遞延修繕房屋建築支出	1,021,000	
			933,804	一、施工費。
			69,044	二、委託技術服務費(總包價 法)。
			18,152	三、工程管理費(按施工費約 2%提列)。
		圖書館改善工程	1,161,000	
		遞延修繕房屋建築支出	1,161,000	
			971,980	一、施工費。
			100,000	二、委託技術服務費(申請室 內裝修執照)。
			70,489	三、委託技術服務費(總包價 法)。
			18,531	四、工程管理費(按施工費約 2%提列)。
1,723,205	1,853,000	校園整修工程		
124,550	1,231,000	遞延修繕房屋建築支出		
1,598,655	622,000	其他遞延支出		

# 預 算 參 考 表

# 臺北市地方教育發展基金－臺北市北投區大屯國民小學

## 預計平衡表

中華民國109年12月31日

單位：新臺幣千元

107年(前年) 12月31日 決算數	科 目	109年12月31日 預計數	108年12月31日 預計數	比較增減(-)
38,789	資產合計	34,568	36,309	-1,741
38,789	資產	34,568	36,309	-1,741
7,219	流動資產	2,998	4,739	-1,741
7,159	現金	2,938	4,679	-1,741
7,159	銀行存款	2,938	4,679	-1,741
60	預付款項	60	60	
60	預付費用	60	60	
1,099	投資、長期應收款項、貸墊款及準備金	1,099	1,099	
1,099	準備金	1,099	1,099	
459	退休及離職準備金	459	459	
640	其他準備金	640	640	
30,472	其他資產	30,472	30,472	
30,472	什項資產	30,472	30,472	
16	暫付及待結轉帳項	16	16	
30,457	代管資產	30,457	30,457	
38,789	負債及基金餘額合計	34,568	36,309	-1,741
33,429	負債	33,429	33,429	
1,725	流動負債	1,725	1,725	
1,725	應付款項	1,725	1,725	
1,725	應付代收款	1,725	1,725	
31,703	其他負債	31,703	31,703	
31,703	什項負債	31,703	31,703	
788	存入保證金	788	788	
459	應付退休及離職金	459	459	
30,457	應付代管資產	30,457	30,457	
	暫收及待結轉帳項			
5,361	基金餘額	1,140	2,881	-1,741
5,361	基金餘額	1,140	2,881	-1,741
5,361	基金餘額	1,140	2,881	-1,741
5,361	累積餘額	1,140	2,881	-1,741

註：2.信託代理與保證資產(負債)前年度決算數0元，上年度預計數0元，本年度預計數0元。3.或有資產(負債)0元。4.本基金自93年度起，本固定項目分開原則，將屬長期固定帳項，包括固定資產5,095,772元、無形資產93,969元及長期債務0元等，另立帳類管理，未納入本表。

## 臺北市地方教育發展基金一

## 各項費用

中華民國

前年度 決算數	上年度 預算數	計畫別		合計	國民教育計畫
		用途別科目			
41,589,732	44,455,000	合計		45,782,000	28,287,000
34,503,329	34,508,000	用人費用		34,503,000	23,946,000
19,197,468	20,305,860	正式員額薪資		19,801,860	13,116,000
17,856,724	19,009,860	職員薪金		18,481,860	13,116,000
657,024	732,000	工員工資		732,000	
683,720	564,000	警餉		588,000	
347,417	232,160	聘僱及兼職人員薪資		269,120	197,120
347,417	232,160	兼職人員酬金		269,120	197,120
411,448	603,061	超時工作報酬		596,045	274,486
411,448	603,061	加班費		596,045	274,486
4,181,523	4,576,733	獎金		4,568,733	3,123,500
1,933,433	2,085,000	考績獎金		2,140,000	1,484,000
2,248,090	2,491,733	年終獎金		2,428,733	1,639,500
7,472,959	5,780,688	退休及卹償金		6,301,580	5,137,200
7,433,486	5,740,368	職員退休及離職金		5,676,768	5,137,200
39,473	40,320	工員退休及離職金		624,812	
2,892,514	3,009,498	福利費		2,965,662	2,097,694
1,977,660	1,765,440	分擔員工保險費		1,716,240	1,095,552
43,360	86,720	傷病醫藥費		86,720	85,000
271,044	347,760	員工通勤交通費		347,760	214,200
600,450	809,578	其他福利費		814,942	702,942
2,311,181	2,741,000	服務費用		2,823,000	1,193,000
161,509	172,750	水電費		161,000	161,000
135,132	154,700	工作場所電費		135,132	135,132
26,377	18,050	工作場所水費		25,868	25,868
25,469	29,140	旅運費		131,870	131,870
17,009	29,140	國內旅費		23,870	23,870
		貨物運費		108,000	108,000
8,460		其他旅運費			
6,400	5,000	印刷裝訂與廣告費			
6,400	5,000	印刷及裝訂費			

# 臺北市北投區大屯國民小學

## 彙計表

109年度

單位：新臺幣元

學前教育計畫	一般行政管理計畫	建築及設備計畫			
3,963,000	8,576,000	4,956,000			
3,827,000	6,730,000				
2,701,860	3,984,000				
2,329,860	3,036,000				
372,000	360,000				
	588,000				
	72,000				
	72,000				
117,231	204,328				
117,231	204,328				
451,233	994,000				
160,000	496,000				
291,233	498,000				
243,936	920,444				
232,416	307,152				
11,520	613,292				
312,740	555,228				
252,180	368,508				
1,720					
42,840	90,720				
16,000	96,000				
22,000	1,608,000				

## 臺北市地方教育發展基金一

## 各項費用

中華民國

前年度 決算數	上年度 預算數	計畫別		合計	國民教育計畫
		用途別科目			
592,122	520,530	修理保養及保固費		520,530	520,530
441,714	405,720	一般房屋修護費		405,720	405,720
126,090	114,810	機械及設備修護費		114,810	114,810
24,318		雜項設備修護費			
928,866	1,181,088	一般服務費		1,196,312	150,900
3,847	4,668	佣金、匯費、經理費及手續費		1,688	1,188
876,225	1,006,708	外包費		1,024,912	
	115,712	計時與計件人員酬金		115,712	115,712
48,794	54,000	體育活動費		54,000	34,000
524,815	760,492	專業服務費		741,288	228,700
56,000	87,600	講課鐘點、稿費、出席審查及查詢費		69,200	69,200
11,530	10,900	委託檢驗(定)試驗認證費		10,900	10,900
2,500	3,600	試務甄選費		3,000	3,000
454,785	658,392	其他專業服務費		658,188	145,600
72,000	72,000	公共關係費		72,000	
72,000	72,000	公共關係費		72,000	
829,237	1,109,000	材料及用品費		965,000	709,000
196,022	259,160	使用材料費		336,960	317,960
196,022	259,160	設備零件		336,960	317,960
633,215	849,840	用品消耗		628,040	391,040
237,688	246,000	辦公(事務)用品		236,900	5,200
30,149	24,000	報章雜誌		36,000	36,000
7,500	3,000	服裝		5,300	
15,000	15,000	醫療用品(非醫療院所使用)		15,000	15,000
342,878	561,840	其他用品消耗		334,840	334,840
1,433,400	2,023,000	租金、償債、利息及相關手續費		2,013,000	2,013,000
1,428,600	2,019,000	交通及運輸設備租金		2,009,000	2,009,000
1,428,600	2,019,000	車租		2,009,000	2,009,000
4,800	4,000	雜項設備租金		4,000	4,000
4,800	4,000	雜項設備租金		4,000	4,000
2,235,310	3,451,000	購建固定資產、無形資產及非理財目的之長期投資		4,956,000	

# 臺北市北投區大屯國民小學

## 彙計表

109年度

單位：新臺幣元

學前教育計畫	一般行政管理計畫	建築及設備計畫			
8,500	1,036,912				
500					
	1,024,912				
8,000	12,000				
13,500	499,088				
13,500	499,088				
	72,000				
	72,000				
19,000	237,000				
19,000					
19,000					
	237,000				
	231,700				
	5,300				
		4,956,000			



臺北市地方教育發展基金一

各項費用

中華民國

前年度 決算數	上年度 預算數	計畫別	合計	國民教育計畫
		用途別科目		
476,105	1,562,000	購建固定資產	1,077,000	
441,205	1,045,600	購置機械及設備	484,000	
34,900	73,400	購置交通及運輸設備		
	443,000	購置雜項設備	593,000	
36,000	36,000	購置無形資產	36,000	
36,000	36,000	購置電腦軟體	36,000	
1,723,205	1,853,000	遞延支出	3,843,000	
124,550	1,231,000	遞延修繕房屋建築支出	3,843,000	
1,598,655	622,000	其他遞延支出		
135,476	406,000	會費、捐助、補助、分攤、照護、救濟 與交流活動費	302,000	254,000
1,000	1,000	會費	1,000	
1,000	1,000	職業團體會費	1,000	
	10,000	捐助、補助與獎助	10,000	10,000
	10,000	獎助學員生給與	10,000	10,000
134,476	395,000	補貼、獎勵、慰問、照護與救濟	291,000	244,000
134,476	395,000	其他補貼、獎勵、慰問、照護與救濟	291,000	244,000
141,799	217,000	其他	220,000	172,000
141,799	217,000	其他支出	220,000	172,000
141,799	217,000	其他	220,000	172,000

# 臺北市北投區大屯國民小學

## 彙計表

109年度

單位：新臺幣元

學前教育計畫	一般行政管理計畫	建築及設備計畫			
		1,077,000			
		484,000			
		593,000			
		36,000			
		36,000			
		3,843,000			
		3,843,000			
47,000	1,000				
	1,000				
	1,000				
47,000					
47,000					
48,000					
48,000					
48,000					

# 臺北市地方教育發展基金－臺北市北投區大屯國民小學

## 員工人數彙計表

中華民國109年度

單位：人

計 畫 及 項 目	上年度最高可 進用員額數	本年度 增減(-)數	本年度最高可 進用員額數	說 明
合計	27		27	
國民教育計畫部分	17		17	
正式職員	17		17	
學前教育計畫部分	4		4	
正式職員	3		3	
正式工員	1		1	
一般行政管理計畫部分	6		6	
正式職員	5		5	
正式工員	1		1	

註：1.本表不包含臨時工員人數。

2.本表臨時職員係指奉准有案之約聘僱人員。

3.外包費編列工友外包1人、校警外包1人等，計102萬4,912元。 4.計時與計件人員酬金編列閩客語教學支援人員鐘點費等，計11萬5,712元。

本 頁 空 白

臺北市地方教育發展基金一

用人費用

中華民國

計畫及項目	合計	正式 員額 薪資	聘僱 人員 薪資	超時 工作 報酬	津貼	獎 金		
						年終獎金	考績獎金	其他
合計	34,503,000	19,801,860		596,045		2,428,733	2,140,000	
國民教育計畫	23,946,000	13,116,000		274,486		1,639,500	1,484,000	
職員薪金	13,116,000	13,116,000						
兼職人員 酬金	197,120							
加班費	274,486			274,486				
考績獎金	1,484,000						1,484,000	
年終獎金	1,639,500					1,639,500		
職員退休 及離職金	5,137,200							
分擔員工 保險費	1,095,552							
傷病醫藥 費	85,000							
員工通勤 交通費	214,200							
其他福利 費	702,942							
學前教育計畫	3,827,000	2,701,860		117,231		291,233	160,000	
職員薪金	2,329,860	2,329,860						
工員工資	372,000	372,000						
加班費	117,231			117,231				
考績獎金	160,000						160,000	
年終獎金	291,233					291,233		
職員退休 及離職金	232,416							
工員退休 及離職金	11,520							

# 臺北市北投區大屯國民小學

## 彙計表

109年度

單位：新臺幣元

退休及卹償金		資遣費	福 利 費					提繳費	兼任 人員 用人 費用
退休金	卹償金		分擔 保險費	傷病 醫藥費	提撥 福利金	員工通勤 交通費	其他		
6,301,580			1,716,240	86,720		347,760	814,942	269,120	
5,137,200			1,095,552	85,000		214,200	702,942	197,120	
5,137,200			1,095,552	85,000		214,200	702,942	197,120	
243,936			252,180	1,720		42,840	16,000		
232,416									
11,520									

臺北市地方教育發展基金一

用人費用

中華民國

計畫及項目	合計	正式 員額 薪資	聘僱 人員 薪資	超時 工作 報酬	津貼	獎 金		
						年終獎金	考績獎金	其他
分擔員工 保險費	252,180							
傷病醫藥 費	1,720							
員工通勤 交通費	42,840							
其他福利 費	16,000							
一般行政管 理計畫	6,730,000	3,984,000		204,328		498,000	496,000	
職員薪金	3,036,000	3,036,000						
工員工資	360,000	360,000						
警餉	588,000	588,000						
兼職人員 酬金	72,000							
加班費	204,328			204,328				
考績獎金	496,000						496,000	
年終獎金	498,000					498,000		
職員退休 及離職金	307,152							
工員退休 及離職金	613,292							
分擔員工 保險費	368,508							
員工通勤 交通費	90,720							
其他福利 費	96,000							

註：1.本表不包含臨時工員薪津。

2.本表兼任人員用人費用，係學校教職員兼課或請假代課鐘點費。3.外包費編列工友外包1人、校警外包1人等，計102萬4,912元。4.計時與計件人員酬金編列閩客語教學支援人員鐘點費等，計11萬5,712元。

# 臺北市北投區大屯國民小學

## 彙計表

109年度

單位：新臺幣元

退休及卹償金		資遣費	福 利 費					提繳費	兼任人員用人費用
退休金	卹償金		分擔保險費	傷病醫藥費	提撥福利金	員工通勤交通費	其他		
			252,180						
				1,720					
920,444			368,508			42,840		16,000	72,000
						90,720		96,000	
307,152									
613,292									72,000
			368,508						
						90,720			
								96,000	



# 臺北市地方教育發展基金－臺北市北投區大屯國民小學

## 單位（或計畫）成本分析表

中華民國109年度

單位：新臺幣千元

計 畫 別	單 位	單位成本(元)或 平均利(費)率	數 量	預 算 數	說 明
合計				45,782	
國民教育計畫				28,287	
學前教育計畫				3,963	
一般行政管理計畫				8,576	
建築及設備計畫				4,956	

臺北市地方教育發展基金－臺北市北投區大屯國民小學

5年來主要業務計畫分析表

中華民國109年度

單位：新臺幣千元

年度及項目	單位	數量	單位成本(元)或 平均利(費)率	金額	說明
(本)年度預算數					
國民教育計畫				28,287	
學前教育計畫				3,963	
(上)年度預算數					
國民教育計畫				28,935	
學前教育計畫				3,972	
(前)年度決算數					
國民教育計畫				27,625	
學前教育計畫				4,067	
(106)年度決算數					
國民教育計畫				25,454	
學前教育計畫				3,954	
(105)年度決算數					
國民教育計畫				25,393	
學前教育計畫				3,985	

# 臺北市地方教育發展基金－臺北市北投區大屯國民小學

## 資本資產明細表

中華民國109年度

單位：新臺幣千元

項 目	取得成本 (期初餘額)	以前年度 累計折舊/ 長期投資 評 價	本 年 度 變 動				主要增減 原因說明	本年度累計折 舊/長期投資 評價變動數	期末餘額
			增加		減少				
			金額	類型	金額	類型			
資產	11,094	5,953	1,113		27		1,037	5,190	
土地改良物	625	71					21	534	
房屋及建築	1,184	343					21	820	
機械及設備	6,484	3,550	484	增置			791	2,627	
交通及運輸 設備	829	562					53	214	
雜項設備	1,886	1,427	593	增置			151	901	
電腦軟體	85		36	增置	27	無形資 產攤銷		94	