

中華民國 109 年度

4-0501643

臺北市總預算

臺北市政府教育局主管

臺北市地方教育發展基金

臺北市北投區文林國民小學附屬單位預算之分預算

(特別收入基金)

臺北市北投區文林國民小學編

臺北市地方教育發展基金－臺北市北投區文林國民小學

目次

中華民國109年度

一、財務摘要	第 1 頁
二、業務計畫及預算概要	第 3 -11 頁
三、預算主要表	
(一) 基金來源、用途及餘絀預計表	第 13 頁
(二) 現金流量預計表	第 14 頁
四、預算明細表	
(一) 基金來源－服務收入明細表	第 15 頁
(二) 基金來源－財產處分收入明細表	第 16 頁
(三) 基金來源－其他財產收入明細表	第 17 頁
(四) 基金來源－公庫撥款收入明細表	第 18 頁
(五) 基金來源－學雜費收入明細表	第 19 頁
(六) 基金來源－雜項收入明細表	第 20 頁
(七) 基金用途－國民教育計畫明細表	第 21 -30 頁
(八) 基金用途－學前教育計畫明細表	第 31 -34 頁
(九) 基金用途－一般行政管理計畫明細表	第 35 -37 頁
(十) 基金用途－建築及設備計畫明細表	第 38 -39 頁
五、預算參考表	
(一) 預計平衡表	第 41 頁
(二) 各項費用彙計表	第 42 -47 頁
(三) 員工人數彙計表	第 48 頁
(四) 用人費用彙計表	第 50 -53 頁
(五) 聘用及約僱人員明細表	第 54 -55 頁
(六) 單位(或計畫)成本分析表	第 56 頁

臺北市地方教育發展基金－臺北市北投區文林國民小學

目 次

中華民國109年度

(七) 5年來主要業務計畫分析表 第 57 頁

(八) 資本資產明細表 第 58 頁

臺北市地方教育發展基金－臺北市北投區文林國民小學

財務摘要

中華民國109年度

單位：新臺幣千元

項 目	本 年 度	上 年 度	比較增減數	%
經營成績：				
基金來源	125,629	115,700	9,929	8.58
基金用途	126,517	124,119	2,398	1.93
賸餘(短絀)	-888	-8,419	7,531	--
餘絀情形：				
基金餘額	1,808	2,696	-888	-32.94
現金流量(註)：				
現金及約當現金之淨增(減)	-888	-8,419	7,531	--

附註：現金流量係採現金及約當現金基礎，包括現金及自投資日起3個月內到期或清償之債權證券。

本 頁 空 白

業務計畫及預算概要

臺北市地方教育發展基金－臺北市北投區文林國民小學

業務計畫及預算概要

中華民國 109 年度

壹、基金概況

一、設立宗旨及願景：

- (一) 本校遵照憲法第 158 條及 160 條規定，教育文化應發展國民之民族精神、自治精神，國民道德與健全體格、科學及生活智能，以培養學童七大學習領域及十大基本能力。
- (二) 本校自 91 年度起依教育經費編列與管理法第 13 條規定設置「臺北市地方教育發展基金」，以促進教育健全發展，提昇教育經費運用績效。
- (三) 「建構優質的學習環境，彩繪綺麗的歡樂童年」是本校的願景，並以此營造一個『健康成長』『快樂學習』『尊重關懷』『溝通分享』的優質環境，讓文林的每個孩子都能養成『愛整潔』『守秩序』『有禮貌』『負責任』的良好品德，具有人本情懷、鄉土與國際意識、民主素養、統整能力、終身學習的多元智慧，開創綺麗、歡樂的童年生活。

二、施政重點：

- (一) 開啟多元智慧：尊重每個學生獨特的個性，以多元智慧的觀點協助他找到生命的亮點，肯定天生我才必有用，能知於學，樂於學。
- (二) 培養生活能力：培養學生帶得走的公民關鍵能力，強化自我管理、閱讀理解、理性批判、問題解決、奉獻服務、溝通表達等核心素養。
- (三) 蘊育人文情懷：在溫馨開放的校園文化中，孕育人文情懷，學會尊重、包容；建構生命的價值、完成人性的開展。
- (四) 建置溫馨民主的校園文化：
 1. 以參與式管理、落實行政、教師會、家長會三者的良性互動。
 2. 以學生第一，教學優先的觀念提昇行政服務效率。
 3. 放下威權心態，開啟校園民主之風氣。
- (五) 推動適性教學：
 1. 落實校本課程理念，採多元化、活潑化的教學及評量。
 2. 運用校內、外資源，加強多元學習能力。
 3. 關懷相對弱勢學生之教學及輔導。
 4. 推動行動學習，充實學生運用資訊之知能，並提昇教師運用學習

臺北市地方教育發展基金－臺北市北投區文林國民小學

業務計畫及預算概要

中華民國 109 年度

載具教學之能力。

(六) 辦理發展性的訓輔活動：

1. 辦理各項活動、競賽及展演。
2. 推動校內外學習服務。
3. 發展績優社團及校隊，如游泳隊、網球隊及田徑隊等。
4. 加強新興領域教育的辦理，並融入各科教學以收成效。

三、組織概況：

本校設置校長 1 人，綜理全校校務，下設教務處、學生事務處、總務處、輔導室、會計室、人事室及幼兒園等單位。

內部分層業務如下：

(一) 教務處：秉承校長之命，辦理全校教務事項。

1. 教學組：掌理課程編排、課業考查、學藝競賽、教學研究、教師進修、差假教師調代課及缺補課之查核等事項。
2. 註冊組：掌理註冊、編班、轉學、學籍保管、各項獎助學金補助及成績考查等有關學籍事項，教科書編選、教學用具之管理、保管及出版學校刊物等有關事項。
3. 資訊組：掌理電腦設備及區域網路之管理、保管等事項。

(二) 學生事務處：秉承校長之命，辦理全校學生事務事項。

1. 訓育組：掌理訓育計畫之擬定及辦理各類訓育等活動。
2. 體育組：掌理學生體育活動、體格鍛鍊等事項。
3. 衛生組：掌理健康檢查，個人及環境衛生檢查、保健等事項。

(三) 總務處：秉承校長之命，辦理全校總務事項。

1. 事務組：掌理校舍、校具、財產、物品採購保管、工程發包、監工及驗收、文件收發登錄、撰擬繕校、典守學校印信、檔案保管、整理各項會議紀錄及校史。
2. 出納組：辦理現金、零用金、票據、契約之保管等收支事項，辦理員工薪津發放及各項扣繳單據證明等。

(四) 輔導室：秉承校長之命，辦理全校學生學習輔導、生活輔導、生涯輔導等事項。

1. 輔導組：掌理學生個案建立、學習輔導、生活輔導、生涯輔導

臺北市地方教育發展基金 - 臺北市北投區文林國民小學
業務計畫及預算概要

中華民國 109 年度

及兩性教育、親職教育、輔導資料搜集建檔、組訓愛心家長、實施測驗、社區人力整合、出版親職刊物等事項。

2. 特教組：擬訂特殊教育計畫章則、親師輔導諮詢、特教班甄選鑑別、實施各項診斷測驗、特教兒童追蹤輔導等事項。

(五) 會計室：秉承上級主計機關之監督與指導，並受校長之指揮，依法辦理歲計、會計、統計等事項。

(六) 人事室：秉承上級人事機關之監督與指導，並受校長之指揮，依法辦理人事管理查核等事項。

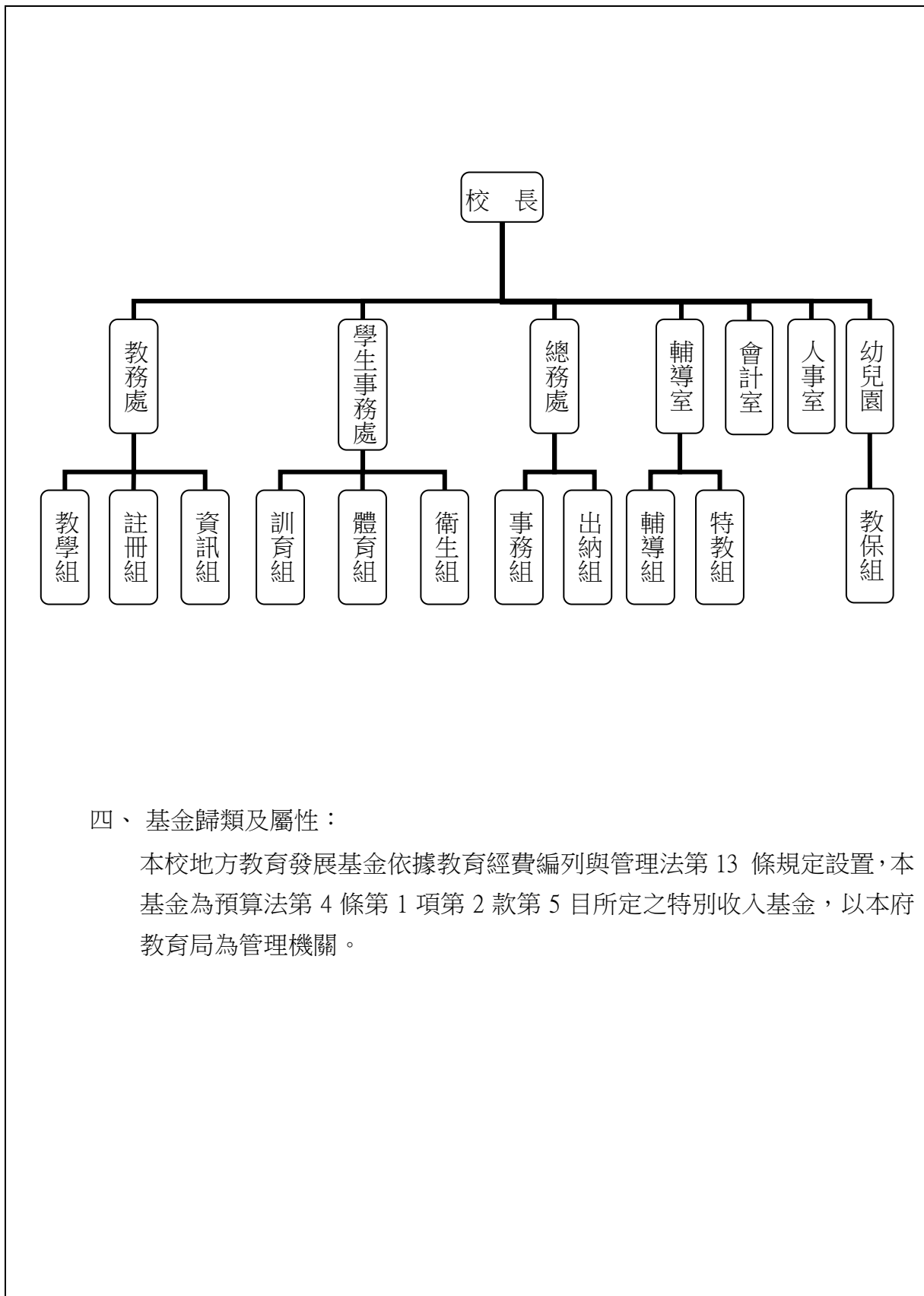
(七) 幼兒園：秉承校長之命，綜理園務、規劃幼兒教學、保育、環境與各項措施。

教保組：掌理幼兒課程規劃、教學活動編排彙整、發展篩檢、衛生保健等事項。

臺北市地方教育發展基金 - 臺北市北投區文林國民小學

業務計畫及預算概要

中華民國 109 年度



臺北市地方教育發展基金 - 臺北市北投區文林國民小學

業務計畫及預算概要

中華民國 109 年度

貳、業務計畫

本年度業務計畫重點與預算配合情形及預期績效，詳列如下：

單位：新臺幣千元

業務計畫名稱	計畫重點內容	預算數	預 期 績 效
國民教育計畫	辦理各項教學、學生事務及輔導等業務。	84,538	1.新購教具及圖書等各科教學設備，充實各科教材及用具。 2.革新教學方法，提高教學效能。 3.辦理暑期泳訓班、教師甄選、指定活動等項目。
學前教育計畫	綜理園務、規劃幼兒教學、保育、環境與各項措施。	21,637	新購教具、圖書等各項教學設備，革新教學方法，提高教學效能；並辦理幼兒園各項活動，以鍛鍊幼兒強健的身體，增進幼兒各項生活智能。
一般行政管理計畫	綜理學校總務、人事、會計等業務。	13,558	配合校務推動行政處室支援工作，進而增進校務運作。
建築及設備計畫	購置教學所需教學設備等及改善教學環境。	6,784	係購置各項教學設備及行政設備並辦理全校電源系統改善更新工程(第二期忠孝樓仁愛樓)，以改善教學環境，增進教學效能，並提高行政效率。

臺北市地方教育發展基金 – 臺北市北投區文林國民小學

業務計畫及預算概要

中華民國 109 年度

參、預算概要

一、基金來源及用途之預計：

(一) 本年度基金來源：

服務收入 49 萬 7 千元、財產處分收入 1 萬 3 千元、其他財產收入 1 萬元、公庫撥款收入 1 億 2,121 萬 1 千元、學雜費收入 343 萬 6 千元、雜項收入 46 萬 2 千元，本年度基金來源 1 億 2,562 萬 9 千元，較上年度預算數 1 億 1,570 萬元，增加 992 萬 9 千元，約 8.58%，主要係公庫撥款收入增編所致。

(二) 本年度基金用途：

國民教育計畫 8,453 萬 8 千元，學前教育計畫 2,163 萬 7 千元，一般行政管理計畫 1,355 萬 8 千元，建築及設備計畫 678 萬 4 千元，本年度基金用途 1 億 2,651 萬 7 千元，較上年度預算數 1 億 2,411 萬 9 千元，增加 239 萬 8 千元，約 1.93%，主要係增編兩歲專班經費所致。

二、基金餘絀之預計：

本年度基金來源及用途相抵後，差短 88 萬 8 千元，較上年度預算數差短 841 萬 9 千元，減少 753 萬 1 千元，將移用以前基金餘額 88 萬 8 千元支應。

三、現金流量之預計：

本年度業務活動淨現金流出 88 萬 8 千元。

四、補辦預算事項：詳補辦預算明細表

(一) 購建固定資產 62 萬 4 千元

1. 107 年度教育局補助所屬學校改善運動設施設備計畫 24 萬 2 千元。
2. 107 年度為因應教室重新配置及一年級新增一班確實需要，且具急迫及必要性，由其他準備金項下支應 8 萬 5 千元。
3. 107 年度原列遞延修繕房屋建築支出，全校消防系統改善工程，內屬設備部分移列固定資產 13 萬 2 千元。
4. 108 年度為維護校園安全確實需要，且具急迫及必要性，由其他準備金項下支應 7 萬 7 千元。
5. 108 年度為游泳池燈管省電需求確實需要，且具急迫及必要

臺北市地方教育發展基金 - 臺北市北投區文林國民小學
業務計畫及預算概要

中華民國 109 年度

性，由其他準備金項下支應 8 萬 8 千元。

肆、年度關鍵績效指標：

關鍵策略目標	關鍵績效指標	衡量標準	年度目標值
提升教學品質	國小學生中輟率 (負向指標)	中輟生人數/各 校學生總人數 (單位：%)	0%
增進教師特教專業知能	特教教師每年參加特殊教育知能研習至少達 18 小時以上人數比率	通過研習之特教教師人數/中小學特教教師及 1 學期以上特教代理教師總人數 (單位：%)	100%

伍、前年度及上年度已過期間實施狀況及成果概述：

一、前（107）年度決算結果及績效達成情形：

（一）前年度決算結果：

- 1.基金來源：決算數 1 億 1,725 萬 8 千元，較預算數 1 億 459 萬 3 千元，計增加 1,266 萬 5 千元，約 12.11%，主要係因教育局補助收入增加所致。
- 2.基金用途：決算數 1 億 2,501 萬 7 千元，較預算數 1 億 1,224 萬 2 千元，計增加 1,277 萬 5 千元，約 11.38%，主要係因執行信義樓拆除工程計畫所致。

（二）前年度績效達成情形分析：

年度績效目標	衡量指標	年度目標值	績效衡量暨達成情形分析
發展適性特教	身心障礙及資賦優異學生安置率	100%	身心障礙及資賦優異學生數 50 人，佔確認生 50 人，比率為 100%，達原訂目標值。

臺北市地方教育發展基金 - 臺北市北投區文林國民小學
業務計畫及預算概要

中華民國 109 年度

二、上（108）年度已過期間預算執行情形及績效達成情形：

（一）上年度預算截至 108 年 6 月 30 日止執行情形：

- 1.基金來源：實際執行數 6,153 萬 6 千元，較預算分配數 6,061 萬 7 千元，計增加 91 萬 9 千元，約 1.52%，主要係因教育部補助收入增加所致。
- 2.基金用途：實際執行數 6,735 萬 3 千元，較預算分配數 6,903 萬 6 千元，計減少 168 萬 3 千元，約 2.44%，主要係因業務計畫覈實支用所致。

（二）上（108）年度績效達成情形分析：

年度績效目標	衡量指標	年度目標值	績效衡量暨達成情形分析
發展適性特教	身心障礙及資賦優異學生安置率	100%	截至 108 年 6 月 (107 學年度第 2 學期止) 身心障礙及資賦優異學生數 50 人，佔確認生 50 人，比率為 100%，達原訂目標值。

臺北市地方教育發展基金－臺北市北投區文林國民小學

補辦預算明細表

中華民國109年度

單位：新臺幣元

項 目	金額	辦理 年度	說 明
合計	624,000		
購建固定資產	624,000		
購置機械及設備	202,000	107	
黑板及電子白板	70,000		為因應教室重新配置及一年級新增一班，確實需要辦理新購黑板及電子白板，且具急迫及必要性，所需經費擬由本校其他準備金支應。
陸上型室內消防泵浦(含控制盤)	132,000		原列遞延修繕房屋建築支出-全校消防系統改善工程，內屬設備部分移列固定資產。
購置交通及運輸設備	95,000	107	
擴大機及麥克風	15,000		為因應教室重新配置及一年級新增一班，確實需要辦理新購擴大機及麥克風，且具急迫及必要性，所需經費擬由本校其他準備金支應。
水中對講機組	80,000		教育局補助所屬學校改善運動設施設備經費。(體育及衛生教育-輔導學校體育-74y)
購置雜項設備	162,000	107	
網球自動撿球機	34,000		教育局補助所屬學校改善運動設施設備經費。(體育及衛生教育-輔導學校體育-74y)
多方向阻力訓練組	128,000		教育局補助所屬學校改善運動設施設備經費。(體育及衛生教育-輔導學校體育-74y)
購置機械及設備	77,000	108	
監視攝影機	77,000		為維護校園安全，確實需要辦理新購監視攝影機，且具急迫及必要性，所需經費擬由本校其他準備金支應。
購置雜項設備	88,000	108	
LED戶外投光燈(150w)	88,000		為本校游泳池原水銀燈管耗電量大及省電需求，確實需要辦理新購LED投光燈，且具急迫及必要性，所需經費擬由本校其他準備金支應。

備註：各管理機關(構)依預算法第 8 8 條規定補辦預算，應確係不及編入年度預算，且因經營環境發生重大變遷或正常業務(含執行中央補助款項目)之確實需要，並經主管機關核轉本府核准先行辦理者；不具急迫性之事項，仍應儘可能納入預算辦理。

本 頁 空 白

預算主要表

臺北市地方教育發展基金－臺北市北投區文林國民小學

基金來源、用途及餘絀預計表

中華民國109年度

單位：新臺幣千元

前年度決算數	項 目	本年度預算數	上年度預算數	比較增減（－）
117,258	基金來源	125,629	115,700	9,929
515	勞務收入	497	463	34
515	服務收入	497	463	34
59	財產收入	23	23	
14	財產處分收入	13	13	
45	其他財產收入	10	10	
112,791	政府撥入收入	121,211	111,819	9,392
112,562	公庫撥款收入	121,211	111,819	9,392
229	政府其他撥入收入			
3,059	教學收入	3,436	3,049	387
3,059	學雜費收入	3,436	3,049	387
834	其他收入	462	346	116
834	雜項收入	462	346	116
125,017	基金用途	126,517	124,119	2,398
87,075	國民教育計畫	84,538	86,850	-2,312
15,480	學前教育計畫	21,637	15,455	6,182
12,754	一般行政管理計畫	13,558	13,468	90
9,709	建築及設備計畫	6,784	8,346	-1,562
-7,759	本期賸餘(短絀)	-888	-8,419	7,531
18,874	期初基金餘額	2,696	11,226	-8,530
11,115	期末基金餘額	1,808	2,807	-999

註：前年度決算數細數之和與總數或略有出入，係四捨五入關係，以下各表同。

臺北市地方教育發展基金－臺北市北投區文林國民小學

現金流量預計表

中華民國109年度

單位：新臺幣千元

項 目	本 預	年 算	度 數	說 明
業務活動之現金流量				
本期賸餘(短絀)			-888	
業務活動之淨現金流入(流出)			-888	
其他活動之現金流量				
其他活動之淨現金流入(流出)				
現金及約當現金之淨增(淨減)			-888	
期初現金及約當現金			13,971	
期末現金及約當現金			13,083	

註：本表係採現金及約當現金基礎，包括現金及自投資日起3個月內到期或清償之債權證券。

預算明細表

臺北市地方教育發展基金－臺北市北投區文林國民小學

基金來源－服務收入明細表

中華民國109年度

單位：新臺幣元

科 目	單 位	本 年 度 預 算 數			說 明
		數 量 業 務 量	利(費)率	金 額	
合計				497,000	
服務收入				497,000	較上年度預算數463,000元，增加34,000元。
	人	5	800	4,000	游泳訓練班報名費(普通票)(收支對列)。
	人	700	700	490,000	游泳訓練班報名費(學生票)(收支對列)。
	人、次	5x2	300	3,000	新進教師甄選報名費收入。

臺北市地方教育發展基金－臺北市北投區文林國民小學

基金來源－財產處分收入明細表

中華民國109年度

單位：新臺幣元

科目	單位	本年度預算數			說明
		數量 業務量	利(費)率	金額	
合計				13,000	
財產處分收入	年	1	13,000	13,000	較上年度預算數13,000元，無增減。 財產報廢殘值收入。

臺北市地方教育發展基金－臺北市北投區文林國民小學

基金來源－其他財產收入明細表

中華民國109年度

單位：新臺幣元

科 目	單位	本 年 度 預 算 數			說 明
		數量 業務量	利(費)率	金 額	
合計				10,000	
其他財產收入	年	1	10,000	10,000	較上年度預算數10,000元，無增減。 教職員工停車收入。

臺北市地方教育發展基金－臺北市北投區文林國民小學

基金來源－公庫撥款收入明細表

中華民國109年度

單位：新臺幣元

科 目	單位	本 年 度 預 算 數			說 明
		數量 業務量	利(費)率	金 額	
合計				121,211,000	
公庫撥款收入	年	1	121,211,000	121,211,000	較上年度預算數111,819,000元，增加9,392,000元。 市府補助款。

臺北市地方教育發展基金－臺北市北投區文林國民小學

基金來源－學雜費收入明細表

中華民國109年度

單位：新臺幣元

科 目	單 位	本 年 度 預 算 數			說 明
		數量 業務量	利(費)率	金 額	
合計				3,436,000	
學雜費收入				3,436,000	較上年度預算數3,049,000元，增加387,000元。
	人、學期	7x2	2,745	38,430	幼兒園半日班雜費收入預估學生7人。
	人、學期	7x2	5,150	72,100	幼兒園半日班學費收入預估學生7人。
	人、學期	167x2	2,955	986,970	幼兒園全日班雜費收入預估學生167人。
	人、學期	167x2	7,000	2,338,000	幼兒園全日班學費收入預估學生167人。
	年	1	500	500	配合預算編列至千元，增列進位數500元。

臺北市地方教育發展基金－臺北市北投區文林國民小學

基金來源－雜項收入明細表

中華民國109年度

單位：新臺幣元

科 目	單位	本 年 度 預 算 數			說 明
		數量 業務量	利(費)率	金 額	
合計				462,000	
雜項收入				462,000	較上年度預算數346,000元，增加116,000元。 中央氣象局設置監測儀器電費分攤(收支對列)。 數位學生證補卡費及其他雜項收入。
	年	1	3,600	3,600	
	年	1	458,400	458,400	

臺北市地方教育發展基金－臺北市北投區文林國民小學

基金用途－國民教育計畫明細表

中華民國109年度

單位：新臺幣元

前年度 決算數	上年度 預算數	科 目	本 年 度 預 算 數	說 明
87,074,920	86,850,000	合計	84,538,000	
79,337,686	78,416,000	用人費用	76,262,000	
36,083,685	34,164,000	正式員額薪資	32,652,000	較上年度預算數34,164,000元，減少1,512,000元。
36,083,685	34,164,000	職員薪金	32,652,000	
			25,608,000	教職員32人薪金(詳用人費用彙計表)(含教育部補助導師費192,000元)。
			7,044,000	教職員10人薪金(詳用人費用彙計表)(含教育部補助導師費204,000元)。
1,569,157	1,409,984	聘僱及兼職人員薪資	1,541,984	較上年度預算數1,409,984元，增加132,000元。
837,984	837,984	約僱職員薪金	837,984	
			418,992	約僱教師助理員1人薪金(詳聘用及約僱人員明細表)。
			418,992	約僱充實行政人力1人薪金(詳聘用及約僱人員明細表)(教育部補助款)。
731,173	572,000	兼職人員酬金	704,000	
			422,400	教師代課鐘點費，本校編制教師總人數53人，按9分之1計，編列6人，每人220節，總節數6人*220節=1,320節，每節320元。
			25,600	補助調整授課鐘點費之外聘教師勞、健保及勞退費用(教育部補助款)。
			256,000	補助調整授課特教教師鐘點費，10人*2節*40週=800節，每節320元(教育部補助款)。
384,839	569,822	超時工作報酬	441,048	較上年度預算數569,822元，減少128,774元。
384,839	569,822	加班費	441,048	
			380,797	不休假出勤加班費。
			28,061	因公所需人員加班費。
			8,510	暑期泳訓班工作人員加班費(收支對列)。
			23,680	教育盃中小學網球錦標賽工作人員加班費。
8,153,482	10,069,246	獎金	9,323,246	較上年度預算數10,069,246元，減少746,000元。
3,605,022	5,694,000	考績獎金	5,137,000	
			3,963,000	依考績法規定核發之獎金。

臺北市地方教育發展基金－臺北市北投區文林國民小學

基金用途－國民教育計畫明細表

中華民國109年度

單位：新臺幣元

前年度 決算數	上年度 預算數	科 目	本 年 度 預 算 數	說 明
4,548,460	4,375,246	年終獎金	1,174,000 4,186,246	依考績法規定核發之獎金。
			3,201,000	依規定於年節加發之獎金。
			880,500	依規定於年節加發之獎金。
			52,374	約僱教師助理員依規定於年節加發之獎金。
			52,372	約僱充實行政人力依規定於年節加發之獎金(教育部補助款)。
28,203,160	27,026,604	退休及卹償金	27,732,900	較上年度預算數27,026,604元，增加706,296元。
28,203,160	27,026,604	職員退休及離職金	27,732,900	
			2,134,080	提撥退撫基金。
			561,600	提撥退撫基金。
			25,140	約僱教師助理員提撥離職儲金。
			24,996,864	退休人員月退休金，67人*30,900元*12月=24,843,600元；退休遺族月撫慰金，1人*12,772元*12月=153,264元；合計24,996,864元。
			15,216	約僱充實行政人力提撥離職儲金(教育部補助款)。
4,943,363	5,176,344	福利費	4,570,822	較上年度預算數5,176,344元，減少605,522元。
3,475,364	2,946,324	分擔員工保險費	2,800,284	
			2,138,832	分擔公保、勞保、健保費。
			579,012	分擔公保、勞保、健保費。
			49,020	約僱教師助理員分擔勞保、健保費。
			33,420	約僱充實行政人力分擔勞保、健保費(教育部補助款)。
88,500	219,500	傷病醫藥費	239,000	
			176,000	教職員健康檢查費，11人*16,000元。
			63,000	教職員健康檢查費，18人*3,500元。
317,169	509,040	員工通勤交通費	493,920	
			15,120	教師兼行政人員上下班交通費，2人*12月*1段*630元。
			50,400	教師上下班交通費，8人*10月*1段*630元。

臺北市地方教育發展基金－臺北市北投區文林國民小學

基金用途－國民教育計畫明細表

中華民國109年度

單位：新臺幣元

前年度 決算數	上年度 預算數	科 目	本 年 度 預 算 數	說 明
			136,080	教師兼行政人員上下班交通費，9人*12月*2段*630元。
			163,800	教師上下班交通費，13人*10月*2段*630元。
			15,120	特教教師兼行政人員上下班交通費，1人*12月*2段*630元。
			113,400	特教教師上下班交通費，9人*10月*2段*630元。
1,062,330	1,501,480	其他福利費	1,037,618	
			176,000	休假旅遊補助費。
			16,000	約僱教師助理員休假旅遊補助費。
			12,000	退休人員三節慰問金，2人*6,000元。
			343,198	子女教育補助費。
			365,000	喪葬補助費，2人*5月*36,500元。
			125,420	結婚補助費，2人*2月*31,355元。
4,810,288	4,992,000	服務費用	5,676,000	
1,687,649	2,029,422	水電費	2,266,006	較上年度預算數2,029,422元，增加236,584元。
1,488,788	1,300,000	工作場所電費	1,527,600	
			1,480,000	班級電費。
			44,000	暑期泳訓班電費補助費(收支對列)。
			3,600	中央氣象局設置監測儀器電費分攤(收支對列)。
198,861	189,422	工作場所水費	198,406	
			187,406	班級水費。
			11,000	暑期泳訓班水費補助費(收支對列)。
			540,000	氣體費
	540,000	氣體費	540,000	溫水游泳池燃料費。
61,114	73,090	旅運費	43,090	較上年度預算數73,090元，減少30,000元。
27,900	43,090	國內旅費	43,090	
			10,540	因公市外出差旅費。
			32,550	校外教學隨隊人員出差旅費(畢業班普通班3班、特教班1班)，7人*3天*1,550元。
33,214	30,000	其他旅運費		
52,840	55,700	印刷裝訂與廣告費	7,000	較上年度預算數55,700元，減少48,700元。

臺北市地方教育發展基金－臺北市北投區文林國民小學

基金用途－國民教育計畫明細表

中華民國109年度

單位：新臺幣元

前年度 決算數	上年度 預算數	科 目	本 年 度 預 算 數	說 明
52,840	55,700	印刷及裝訂費	7,000	7,000 教育盃中小學網球錦標賽秩序冊，100本*70元。
818,953	562,200	修理保養及保固費	566,200	較上年度預算數562,200元，增加4,000元。
543,938	452,200	一般房屋修護費	428,400	333,200 學校校舍及其他建築物之修護費(14班*28,000元*85%)。
			95,200	特教班校舍及其他建築物之修護費(4班*28,000元*85%)。
255,980	110,000	機械及設備修護費	137,800	58,800 各項教學設備及其他公用用具等之保養修護費(14班*28,000元*15%)。
			16,800	特教班各項教學設備及其他公用用具等之保養修護費(4班*28,000元*15%)。
			18,400	電腦設備維護費(電腦專案計畫)。
			28,800	游泳池設備保養修護費，10班*2,880元(新增)。
			15,000	暑期泳訓班場地維護費(收支對列)。
19,035		雜項設備修護費		
13,680	26,160	保險費	19,740	較上年度預算數26,160元，減少6,420元。
13,680	26,160	其他保險費	19,740	19,740 暑期泳訓班保險費，705人*28元(收支對列)。
1,046,465	1,250,308	一般服務費	1,545,624	較上年度預算數1,250,308元，增加295,316元。
10,064	16,092	佣金、匯費、經理費及手續費	3,072	3,072 委託超商代收學雜費手續費，256人*2學期*6元(人數按8成編列)。
905,424	932,928	外包費	932,928	777,440 游泳池救生員外包費，2人*10月*38,872元。
			155,488	暑期泳訓班救生員外包費，2人*2月*38,872元。
50,977	215,288	計時與計件人員酬金	523,624	19,968 補助閩客語教學支援人員鐘點費之外聘人

臺北市地方教育發展基金－臺北市北投區文林國民小學

基金用途－國民教育計畫明細表

中華民國109年度

單位：新臺幣元

前年度 決算數	上年度 預算數	科 目	本 年 度 預 算 數	說 明
				員勞、健保及勞退費用。
			153,600	補助閩客語教學支援人員鐘點費，12人*1節*40週*320元。
			42,000	暑期泳訓班工讀生薪津，280小時*150元(收支對列)。
			3,636	提撥暑期泳訓班工讀生勞退準備金，1人*2月*1,818元(收支對列)。
			304,420	聘用臨時特教教師助理員經費(新增)。
80,000	86,000	體育活動費	86,000	
			64,000	文康活動費，本校編列教職員32人，每人編列2,000元。
			22,000	文康活動費，本校編列教職員10人，約僱人員1人，合計11人，每人編列2,000元。
1,129,587	995,120	專業服務費	1,228,340	較上年度預算數995,120元，增加233,220元。
670,621	633,020	講課鐘點、稿費、出席審查及查詢費	874,040	
			7,200	資源班教材編輯費，1班*12月*600元。
			28,800	特教班教材編輯費，4班*12月*600元。
			14,000	特殊教育宣導講座鐘點費，7節*2,000元(特教班業務費)。
			271,040	體育班外聘教練鐘點費，847節*320元(體育班業務費)。
			12,000	性別平等教育宣導講座鐘點費，6節*2,000元。
			6,000	小田園教育體驗學習講座鐘點費，3節*2,000元。
			322,500	暑期泳訓班教練鐘點費，645節*500元(收支對列)。
			10,000	國小家長教育成長暨志工培訓外聘講座鐘點費，5節*2,000元。
			168,000	第六群組精進教學增能研習講座鐘點費，84節*2,000元(新增)。
			12,000	第六群組中心學校行政規劃講座鐘點費，6節*2,000元(新增)。
			10,000	第六群組中心學校行政規劃課程審閱輔導

臺北市地方教育發展基金－臺北市北投區文林國民小學

基金用途－國民教育計畫明細表

中華民國109年度

單位：新臺幣元

前年度 決算數	上年度 預算數	科 目	本 年 度 預 算 數	說 明
				委員出席費，4人次*2,500元(新增)。
			12,500	第六群組中心學校行政規劃指導教授出席費，5人次*2,500元(新增)。
6,400	30,900	委託檢驗(定)試驗認證費	24,000	
			16,800	建物公共安全檢查簽證費及申報費、消防安全檢測費等，14班*1,200元(普通班級業務費)。
			7,200	飲水機水質檢驗費，6臺*1,200元。
	2,000	試務甄選費	2,000	
			2,000	教師甄選試務費用。
452,566	329,200	其他專業服務費	328,300	
			20,000	學生輔導指導費。
			5,000	學童牙齒檢查費。
			7,200	學童午餐指導費，2班*1人*9月*400元(體育班)。
			10,800	學童午餐指導費，4班*1人*9月*300元(3-4年級)。
			36,000	工作人員午餐指導費，10人*9月*400元。
			14,400	學童午餐指導費，4班*1人*9月*400元(5-6年級)。
			5,400	學童午餐指導費，6班*1人*9月*100元(1-2年級)。
			36,000	學童午餐指導費，5班*2人*9月*400元(特教班)。
			13,500	教育盃中小學網球錦標賽防護員費，1人*9天*1,500元(共9天防護時間8:00-18:30)。
			180,000	教育盃中小學網球錦標賽裁判費，20人*9天*1,000元(共9天裁判時間8:00-18:30)。
2,107,040	2,518,000	材料及用品費	1,722,000	
638,092	623,160	使用材料費	430,876	較上年度預算數623,160元，減少192,284元。
				。
638,092	623,160	設備零件	430,876	
			85,500	教學用平板電腦，9部*9,500元(電腦專案計畫)(新增)。
			24,000	體育班教學及比賽用器材設備，2班*12,000元(體育班業務費)。

臺北市地方教育發展基金－臺北市北投區文林國民小學

基金用途－國民教育計畫明細表

中華民國109年度

單位：新臺幣元

前年度 決算數	上年度 預算數	科 目	本 年 度 預 算 數	說 明
			9,000	益智感統教材教具(資源班)(由班級設備費移列)。
			7,000	32吋液晶電視1臺(資源班)(由班級設備費移列)(新增)。
			50,000	電話機，20臺*2,500元(總務處)(由班級設備費移列)(新增)。
			9,000	多功能事務機1組(由班級設備費移列)(新增)。
			8,000	低放電經濟型充電組，8組*1,000元(由班級設備費移列)(新增)。
			36,000	窗簾，12樘*3,000元(由班級設備費移列)。
			24,000	無線麥克風，8組*3,000元(由班級設備費移列)(新增)。
			4,500	無線演示器，3組*1,500元(由班級設備費移列)(新增)。
			16,000	吹風機，32臺*500元(由班級設備費移列)。
			5,576	電子飛鏢靶(含立地架)1組(由班級設備費移列)(新增)。
			5,100	會議椅，3張*1,700元(由班級設備費移列)(新增)。
			5,000	烘碗機1臺(特教班)(由班級設備費移列)(新增)。
			36,000	立式電風扇，24組*1,500元(由班級設備費移列)(新增)。
			63,000	電腦設備維護及管理費，10班*6,300元(電腦專案計畫)。
			43,200	游泳池設備維護相關用品，10班*4,320元。
1,468,948	1,894,840	用品消耗	1,291,124	較上年度預算數1,894,840元，減少603,716元。
41,410	56,340	辦公(事務)用品	31,260	
			4,800	教學用辦公用品等(特教班業務費)。
			3,000	教學用辦公用品等(資源班特教業務費)。
			7,960	體育班招生及彙整資料之文具紙張等(體育班業務費)。
			8,000	性別平等教育宣導活動暨行為人性平課程文具紙張等。

臺北市地方教育發展基金－臺北市北投區文林國民小學

基金用途－國民教育計畫明細表

中華民國109年度

單位：新臺幣元

前年度 決算數	上年度 預算數	科 目	本 年 度 預 算 數	說 明
			1,000	教師甄選文具紙張。
			6,500	第六群組中心學校行政規劃購置文具紙張、碳粉等用品(新增)。
70,910	67,990	報章雜誌	50,900	
			50,900	圖書(由班級設備費移列)。
30,465	15,000	醫療用品(非醫療院所使用)	15,000	
			15,000	健康中心藥品。
1,326,163	1,755,510	其他用品消耗	1,193,964	
			81,600	弱勢學生用教科書，48人*1,700元。
			30,000	兒童節慶活動費。
			79,200	垃圾袋費用、消毒藥水及衛生清潔用品、衛生紙及教室布置費(普通班14班)(普通班級業務費)。
			35,700	教學用教科書，21班*1,700元。
			43,800	敬師活動費，73人*600元。
			193,480	普通班級教學材料費，14班*13,820元。
			10,000	垃圾袋費用、消毒藥水及衛生清潔用品、衛生紙及教室布置費(特教班業務費)。
			4,200	垃圾袋費用、消毒藥水及衛生清潔用品、衛生紙及教室布置費(資源班特教業務費)。
			55,280	特教班教學材料費，4班*13,820元。
			13,820	資源班教學材料費，1班*13,820元。
			46,000	電腦耗材(電腦專案計畫)。
			8,000	體育班學生營養費、物品耗材等雜支，2班*4,000元(體育班業務費)。
			8,000	體育班參加校外比賽逾時誤餐費用(體育班業務費)，100人次*80元。
			70,100	運動會相關經費(按每班300元計算，另加基數62,000元，300元*27班+62,000元=70,100元)。
			64,000	辦理學生活動所需相關費用，320人*2學期*100元。
			30,000	課後社團活動費。
			69,000	小田園教育體驗學習棚架及攀爬網菜苗、種子等園藝資材。

臺北市地方教育發展基金－臺北市北投區文林國民小學

基金用途－國民教育計畫明細表

中華民國109年度

單位：新臺幣元

前年度 決算數	上年度 預算數	科 目	本 年 度 預 算 數	說 明
			62,020	植生牆(植栽槽盒、保水水苔、軟植袋等))，886組*70元。
			12,980	植栽養護費用。
			10,350	暑期泳訓班消毒劑，45班*230元(收支對列) 。
			10,000	暑期泳訓班教學器材費(收支對列)。
			5,000	暑期泳訓班招生用標語、紅布條等雜支(收 支對列)。
			2,264	暑期泳訓班教學環境布置費(收支對列)。
			8,600	第六群組中心學校行政規劃場地布置、茶 水、桌牌、照片沖洗、光碟、成果冊印刷 裝訂等費用(新增)。
			16,000	第六群組精進教學增能研習文具紙張、場 地布置、茶水、照片沖洗等費用(新增)。
			6,400	辦理第六群組中心學校行政規劃會議逾時 誤餐費用，80人次*80元(新增)。
			27,600	教育盃中小學網球錦標賽硬網比賽球，10 箱*2,760元。
			97,000	教育盃中小學網球錦標賽硬網軟網獎盃獎 牌。
			41,190	教育盃中小學網球錦標賽獎狀、照相、紙 張、文具、礦泉水、碳粉、防護器材及藥 品等雜支。
			22,680	教育盃中小學網球錦標賽網球網，6個 *3,780元。
			8,100	教育盃中小學網球錦標賽軟網比賽球，15 桶*540元。
			21,600	教育盃中小學網球錦標賽裁判、工作人員 逾時誤餐費用，270人次*80元。
14,800	15,000	租金、償債、利息及相關手續費	14,000	
10,000	10,000	機器租金	10,000	較上年度預算數10,000元，無增減。
10,000	10,000	機械及設備租金	10,000	
			10,000	教育盃中小學網球錦標賽報名系統維護管 理費(2週報名時間)。
4,800	5,000	雜項設備租金	4,000	較上年度預算數5,000元，減少1,000元。
4,800	5,000	雜項設備租金	4,000	

臺北市地方教育發展基金－臺北市北投區文林國民小學

基金用途－國民教育計畫明細表

中華民國109年度

單位：新臺幣元

前年度 決算數	上年度 預算數	科 目	本 年 度 預 算 數	說 明
			4,000	電錶月租費(普通班級業務費)。
576,393	654,000	會費、捐助、補助、分攤、照護 、救濟與交流活動費	613,000	
10,000	10,000	捐助、補助與獎助	10,000	較上年度預算數10,000元，無增減。
10,000	10,000	獎助學員生給與	10,000	
			10,000	教育關懷獎每校推薦1名學生獎助金。
566,393	644,000	補貼、獎勵、慰問、照護與救 濟	603,000	較上年度預算數644,000元，減少41,000元。
566,393	644,000	其他補貼、獎勵、慰問、照 護與救濟	603,000	
			460,000	清寒學生餐費補助，46人*200日*50元。
			37,000	本市市民第3胎就讀國小教育補助費，37人*1,000元。
			9,600	弱勢學生冷氣使用費補助費用，12人*800元(新增)。
			400	配合預算編列至千元，增列進位數400元。
			96,000	補助學校午餐使用有機蔬菜計畫，300人*40週*1次*8元。
228,713	255,000	其他	251,000	
228,713	255,000	其他支出	251,000	較上年度預算數255,000元，減少4,000元。
228,713	255,000	其他	251,000	
			16,800	國小游泳檢測未通過學生暑期游泳訓練班報名費，3班*5,600元。
			99,950	執行學生路隊安全導護費及導護志工保險費(普通班14班)。
			32,000	體育班參加校外比賽報名費、交通費、住宿費，2班*16,000元(體育班業務費)。
			32,000	班級自治費，320人*2學期*50元。
			10,000	第六群組中心學校行政規劃群組成員外埠參訪交通費(新增)。
			8,000	教育盃中小學網球錦標賽租借室內球場清潔費(以兩天兩天計算)，2天*4,000元。
			47,500	教育盃中小學網球錦標賽租借室內球場空調費，19小時*2,500元。
			4,750	教育盃中小學網球錦標賽租借室內球場水電費，19小時*250元。

臺北市地方教育發展基金－臺北市北投區文林國民小學

基金用途－學前教育計畫明細表

中華民國109年度

單位：新臺幣元

前年度 決算數	上年度 預算數	科 目	本 年 度 預 算 數	說 明
15,479,587	15,455,000	合計	21,637,000	
14,778,733	14,856,000	用人費用	20,933,000	
10,587,827	10,021,860	正式員額薪資	13,923,180	較上年度預算數10,021,860元，增加3,901,320元。
9,870,947	9,253,860	職員薪金	13,155,180	
			11,237,580	教職員11人及教保員3人薪金(詳用人費用彙計表)(含教育部補助款教保員381,980元)。
			21,600	教保費，2人*12月*900元(新增)。
			1,896,000	教職員2人薪金(詳用人費用彙計表)。
716,880	768,000	工員工資	768,000	
			768,000	廚工2人工資(詳用人費用彙計表)(含教育部補助款220,090元)。
	155,888	超時工作報酬	530,378	較上年度預算數155,888元，增加374,490元。
	155,888	加班費	530,378	
			504,996	不休假出勤加班費。
			25,382	因公所需人員加班費。
2,191,613	2,809,868	獎金	3,732,834	較上年度預算數2,809,868元，增加922,966元。
990,315	1,558,000	考績獎金	1,996,000	
			1,680,000	依考績法規定核發之獎金。
			316,000	依考績法規定核發之獎金。
1,201,298	1,251,868	年終獎金	1,736,834	
			1,499,834	依規定於年節加發之獎金。
			237,000	依規定於年節加發之獎金。
850,018	801,648	退休及卹償金	1,277,712	較上年度預算數801,648元，增加476,064元。
806,386	777,168	職員退休及離職金	1,253,232	
			1,084,752	提撥退撫基金。
			168,480	提撥退撫基金(特幼班)。
43,632	24,480	工員退休及離職金	24,480	
			24,480	提撥勞工退休準備金。
1,149,275	1,066,736	福利費	1,468,896	較上年度預算數1,066,736元，增加402,160元。
1,016,479	864,996	分擔員工保險費	1,245,216	

臺北市地方教育發展基金－臺北市北投區文林國民小學

基金用途－學前教育計畫明細表

中華民國109年度

單位：新臺幣元

前年度 決算數	上年度 預算數	科 目	本 年 度 預 算 數	說 明
			1,083,000	分擔公保、勞保、健保費。
			162,216	分擔公保、勞保、健保費(特幼班)。
1,720	4,300	傷病醫藥費	8,600	
			1,720	幼兒園廚工健康檢查費，2人*860元。
			6,880	幼兒園教保人員健康檢查費，8人*860元(每2人編1人)。
114,526	181,440	員工通勤交通費	199,080	
			60,480	教師兼主任及教保員上下班交通費，4人*12月*2段*630元。
			100,800	教師上下班交通費，8人*10月*2段*630元。
			12,600	教師上下班交通費，2人*10月*1段*630元。
			25,200	教師上下班交通費，2人*10月*2段*630元(特幼班)。
16,550	16,000	其他福利費	16,000	
			16,000	休假旅遊補助費。
449,290	275,000	服務費用	318,000	
189,590	168,000	修理保養及保固費	196,000	較上年度預算數168,000元，增加28,000元。
144,490	142,800	一般房屋修護費	166,600	
			142,800	學校校舍及其他建築物之修護費(6班*28,000元*85%)。
			23,800	特幼班校舍及其他建築物之修護費(1班*28,000元*85%)。
45,100	25,200	機械及設備修護費	29,400	
			25,200	各項教學設備及其他公用用具等之保養修護費(6班*28,000元*15%)。
			4,200	特幼班各項教學設備及其他公用用具等之保養修護費(1班*28,000元*15%)。
194,000	30,000	一般服務費	37,680	較上年度預算數30,000元，增加7,680元。
		佣金、匯費、經理費及手續費	1,680	
			1,680	委託超商代收學雜費手續費，140人*2學期*6元(人數按8成編列)。
164,000		外包費		
30,000	30,000	體育活動費	36,000	
			10,000	文康活動費，本校編列契約進用教保員3

臺北市地方教育發展基金－臺北市北投區文林國民小學

基金用途－學前教育計畫明細表

中華民國109年度

單位：新臺幣元

前年度 決算數	上年度 預算數	科 目	本 年 度 預 算 數	說 明
				人，廚工2人，合計5人，每人編列2,000元(上述人員係幼托整合前得編列文康活動費之人員)。
			22,000	文康活動費，本校編列教職員11人，每人編列2,000元。
			4,000	文康活動費，本校編列教職員2人，每人編列2,000元。
65,700	77,000	專業服務費	84,320	較上年度預算數77,000元，增加7,320元。
7,200	7,200	講課鐘點、稿費、出席審查及查詢費	7,200	
	11,000	委託檢驗(定)試驗認證費	9,620	特幼班教材編輯費，1班*12月*600元。
			9,620	建物公共安全檢查簽證費及申報費、消防安全檢費等(普通班級業務費)。
58,500	58,800	其他專業服務費	67,500	
			58,500	學童午餐指導費，13人*9月*500元(導師10人及教保員3人)。
			9,000	學童午餐指導費，2人*9月*500元(特幼班)。
147,453	159,000	材料及用品費	167,000	
100,060	112,980	使用材料費	113,160	較上年度預算數112,980元，增加180元。
100,060	112,980	設備零件	113,160	
			11,900	童書、繪本(幼兒園圖書室)(由幼兒園設備費移列)。
			6,300	三格櫃1座(木製120*30*90)(由幼兒園設備費移列)(新增)。
			9,900	二格櫃，2座*4,950元(木製120*30*60)(由幼兒園設備費移列)(新增)。
			5,000	傳真機1臺(由幼兒園設備費移列)(新增)。
			5,000	電話機，2臺*2,500元(由幼兒園設備費移列)(新增)。
			14,400	積木整理櫃，2座*7,200元(124*8*105)(由幼兒園設備費移列)(新增)。
			2,000	CD音響1臺(由幼兒園設備費移列)(新增)。
			4,400	蒙式收納桌，2張*2,200元(木製60*35*24)(由幼兒園設備費移列)(新增)。

臺北市地方教育發展基金－臺北市北投區文林國民小學

基金用途－學前教育計畫明細表

中華民國109年度

單位：新臺幣元

前年度 決算數	上年度 預算數	科 目	本 年 度 預 算 數	說 明
			39,600	紫外線消毒燈管，4組*9,900元(由幼兒園設備費移列)(新增)。
			14,660	幼兒園教材教具(由幼兒園設備費移列)。
47,393	46,020	用品消耗	53,840	較上年度預算數46,020元，增加7,820元。
3,371	3,000	辦公(事務)用品	3,000	
			3,000	教學用辦公用品等(特幼班業務費)。
44,022	43,020	其他用品消耗	50,840	
			32,820	垃圾袋費用、消毒藥水及衛生清潔用品、衛生紙及教室布置費(普通班級業務費)。
			4,200	垃圾袋費用、消毒藥水及衛生清潔用品、衛生紙及教室布置費(特幼班業務費)。
			13,820	特教知動及生活訓練用材料費，1班*13,820元(特幼班)。
81,431	69,000	會費、捐助、補助、分攤、照護、救濟與交流活動費	123,000	
81,431	69,000	補貼、獎勵、慰問、照護與救濟	123,000	較上年度預算數69,000元，增加54,000元。
81,431	69,000	其他補貼、獎勵、慰問、照護與救濟	123,000	
			93,064	低收入戶家庭幼生月費補助，4人*11,633元。
			560	配合預算編列至千元，增列進位數560元。
			29,376	補助學校午餐使用有機蔬菜計畫，153人*40週*1次*4.8元。
22,680	96,000	其他	96,000	
22,680	96,000	其他支出	96,000	較上年度預算數96,000元，無增減。
22,680	96,000	其他	96,000	
			96,000	幼兒導護費。

臺北市地方教育發展基金－臺北市北投區文林國民小學

基金用途－一般行政管理計畫明細表

中華民國109年度

單位：新臺幣元

前年度 決算數	上年度 預算數	科 目	本 年 度 預 算 數	說 明
12,754,014	13,468,000	合計	13,558,000	
11,505,672	11,857,000	用人費用	11,902,000	
7,453,247	7,680,000	正式員額薪資	7,728,000	較上年度預算數7,680,000元，增加48,000元。
5,853,887	6,288,000	職員薪金	6,336,000	6,336,000 教職員8人薪金(詳用人費用彙計表)。
405,960	360,000	工員工資	360,000	360,000 工員1人工資(詳用人費用彙計表)。
1,193,400	1,032,000	警餉	1,032,000	1,032,000 校警2人薪金(詳用人費用彙計表)。
306,194	390,296	超時工作報酬	365,640	較上年度預算數390,296元，減少24,656元。
306,194	390,296	加班費	365,640	343,465 不休假出勤加班費。 22,175 因公所需人員加班費。
2,122,784	2,118,000	獎金	2,132,000	較上年度預算數2,118,000元，增加14,000元。
1,171,768	1,158,000	考績獎金	1,166,000	1,166,000 依考績法規定核發之獎金。
951,016	960,000	年終獎金	966,000	966,000 依規定於年節加發之獎金。
651,258	648,624	退休及卹償金	652,368	較上年度預算數648,624元，增加3,744元。
622,236	619,824	職員退休及離職金	623,568	623,568 提撥退撫基金。
29,022	28,800	工員退休及離職金	28,800	28,800 提撥勞工退休準備金。
972,189	1,020,080	福利費	1,023,992	較上年度預算數1,020,080元，增加3,912元。
739,136	692,880	分擔員工保險費	696,792	696,792 分擔公保、勞保、健保費。
89,472	151,200	員工通勤交通費	151,200	15,120 職員、技工、工友上下班交通費，2人*12月*1段*630元。 136,080 職員、技工、工友上下班交通費，9人*12月*2段*630元。
143,581	176,000	其他福利費	176,000	

臺北市地方教育發展基金－臺北市北投區文林國民小學

基金用途－一般行政管理計畫明細表

中華民國109年度

單位：新臺幣元

前年度 決算數	上年度 預算數	科 目	本 年 度 預 算 數	說 明
			176,000	休假旅遊補助費。
954,826	1,256,000	服務費用	1,296,000	
477,100	654,000	一般服務費	654,000	較上年度預算數654,000元，無增減。
459,100	632,000	外包費	632,000	
			432,000	職工(技工、工友)業務外包費，1人*12月*36,000元。
			200,000	消化超額職工5人(技工、工友)業務外包費。
18,000	22,000	體育活動費	22,000	
			22,000	文康活動費，本校編列教職員8人，工員1人，校警2人，合計11人，每人編列2,000元。
405,726	530,000	專業服務費	570,000	較上年度預算數530,000元，增加40,000元。
405,726	530,000	其他專業服務費	570,000	
			570,000	校園安全機械定點、機動巡邏等保全費用。
72,000	72,000	公共關係費	72,000	較上年度預算數72,000元，無增減。
72,000	72,000	公共關係費	72,000	
			72,000	校長特別費，12月*6,000元。
292,516	354,000	材料及用品費	359,000	
292,516	354,000	用品消耗	359,000	較上年度預算數354,000元，增加5,000元。
277,516	347,840	辦公(事務)用品	347,840	
			347,840	統籌業務費計算如下：普通班14班、體育班2班、特教班4班、附設幼兒園6班、特幼班1班，1,290元*15班*12月=232,200元，810元*12班*12月=116,640元，以上合計348,840元，除依實際需求移列會費1,000元外，其餘如列數。
15,000	6,000	服裝	10,600	
			200	校警襪子，2雙*100元。
			3,000	校警夏服，2人*1套*1,500元(成立第35年)。
			2,200	校警皮鞋，2人*1雙*1,100元。
			4,400	校警冬服，2人*1套*2,200元(新增)。
			800	校警服裝配備，2人*400元。
	160	其他用品消耗	560	

臺北市地方教育發展基金－臺北市北投區文林國民小學

基金用途－一般行政管理計畫明細表

中華民國109年度

單位：新臺幣元

前年度 決算數	上年度 預算數	科 目	本 年 度 預 算 數	說 明
			560	配合預算編列至千元，增列進位數560元。
1,000	1,000	會費、捐助、補助、分攤、照護 、救濟與交流活動費	1,000	
1,000	1,000	會費	1,000	較上年度預算數1,000元，無增減。
1,000	1,000	職業團體會費	1,000	
			1,000	護理師1人公會會費(統籌業務費)。

臺北市地方教育發展基金－臺北市北投區文林國民小學

基金用途－建築及設備計畫明細表

中華民國109年度

單位：新臺幣元

前年度 決算數	上年度 預算數	科 目	本 年 度 預 算 數	說 明
9,708,727	8,346,000	合計	6,784,000	
9,708,727	8,346,000	購建固定資產、無形資產及非理財 目的之長期投資	6,784,000	
1,189,780	1,368,000	購建固定資產	1,756,000	
1,189,780	1,368,000	一般建築及設備計畫	1,756,000	
		校園前瞻基礎建設	345,000	
		購置機械及設備	345,000	
			345,000	新購無線基地台，23臺*15,000 元(電腦專案計畫)。
110,940	89,200	班級設備	114,000	
71,000	39,000	購置機械及設備	23,000	
			23,000	新購粉體迴診車1臺。
39,940	50,200	購置交通及運輸設備	48,000	
			48,000	新購移動式擴音機，3臺 *16,000元(學務處2臺、教務處 1臺)。
		購置雜項設備	43,000	
			16,000	汰舊換新冰箱1臺。
			27,000	新購電鋼琴(含琴袋及琴架)1臺 。
25,000	40,800	特殊班設備	139,000	
25,000	40,800	購置雜項設備	139,000	
			15,900	新購冰箱1臺(特教班)。
			17,100	汰舊換新洗衣機1臺(特教班)。
			26,000	新購球池1座(特教班)。
			80,000	新購一對一分離式7.1kw冷氣 機，2臺*40,000元(身心障礙特 教班)。
483,690	487,000	資訊設備	1,142,000	
483,690	487,000	購置機械及設備	1,142,000	
			92,000	汰舊換新網路及資訊周邊設備 (電腦專案計畫)。
			1,050,000	汰舊換新個人電腦，42部 *25,000元(電腦專案計畫)。
27,600		幼兒園設備	16,000	
15,000		購置機械及設備		
12,600		購置雜項設備	16,000	

臺北市地方教育發展基金－臺北市北投區文林國民小學

基金用途－建築及設備計畫明細表

中華民國109年度

單位：新臺幣元

前年度 決算數	上年度 預算數	科 目	本 年 度 預 算 數	說 明
			16,000	新購電動跑步機1臺(特幼班)。
542,550	751,000	校園設備		
289,750	300,000	購置機械及設備		
80,000		購置交通及運輸設備		
172,800	451,000	購置雜項設備		
36,000	36,000	購置無形資產	36,000	
36,000	36,000	一般建築及設備計畫	36,000	
36,000	36,000	資訊設備	36,000	
36,000	36,000	購置電腦軟體	36,000	
			36,000	電腦教學軟體費(電腦專案計畫)。
8,482,947	6,942,000	遞延支出	4,992,000	
8,482,947	6,942,000	一般建築及設備計畫	4,992,000	
		全校電源系統改善更新工程(第二期忠孝樓仁愛樓)	4,992,000	
		遞延修繕房屋建築支出	4,992,000	
			4,580,000	一、施工費。
			320,600	二、委託技術服務費(總包價法)。
			91,400	三、工程管理費(按施工費約2%提列)。
8,482,947	6,942,000	校園整修工程		
8,482,947	6,942,000	遞延修繕房屋建築支出		

本 頁 空 白

預 算 參 考 表

臺北市地方教育發展基金－臺北市北投區文林國民小學

預計平衡表

中華民國109年12月31日

單位：新臺幣千元

107年(前年) 12月31日 決算數	科 目	109年12月31日 預計數	108年12月31日 預計數	比較增減(-)
3,853,908	資產合計	3,844,601	3,845,489	-888
3,853,908	資產	3,844,601	3,845,489	-888
22,690	流動資產	13,383	14,271	-888
22,390	現金	13,083	13,971	-888
22,390	銀行存款	13,083	13,971	-888
	應收款項			
	其他應收款			
300	預付款項	300	300	
300	預付費用	300	300	
3,821	投資、長期應收款項、貸墊款及準備金	3,821	3,821	
3,821	準備金	3,821	3,821	
2,513	退休及離職準備金	2,513	2,513	
1,309	其他準備金	1,309	1,309	
3,827,397	其他資產	3,827,397	3,827,397	
3,827,397	什項資產	3,827,397	3,827,397	
96	暫付及待結轉帳項	96	96	
3,827,301	代管資產	3,827,301	3,827,301	
3,853,908	負債及基金餘額合計	3,844,601	3,845,489	-888
3,842,793	負債	3,842,793	3,842,793	
10,177	流動負債	10,177	10,177	
10,177	應付款項	10,177	10,177	
2,783	應付代收款	2,783	2,783	
31	應付費用	31	31	
7,363	應付工程款	7,363	7,363	
3,832,616	其他負債	3,832,616	3,832,616	
3,832,616	什項負債	3,832,616	3,832,616	
2,435	存入保證金	2,435	2,435	
2,513	應付退休及離職金	2,513	2,513	
3,827,301	應付代管資產	3,827,301	3,827,301	
367	暫收及待結轉帳項	367	367	
11,115	基金餘額	1,808	2,696	-888
11,115	基金餘額	1,808	2,696	-888
11,115	基金餘額	1,808	2,696	-888
11,115	累積餘額	1,808	2,696	-888

註：1.信託代理與保證資產(負債)前年度決算數0元，上年度預計數0元，本年度預計數0元。

2.或有資產(負債)0元。

3.本基金自93年度起，本固定項目分開原則，將屬長期固定帳項，包括固定資產12,150,679元、無形資產67,539元及長期債務0元等，另立帳類管理，未納入本表。

臺北市地方教育發展基金一

各項費用

中華民國

前年度 決算數	上年度 預算數	計畫別		合計	國民教育計畫
		用途別科目			
125,017,248	124,119,000	合計		126,517,000	84,538,000
105,622,091	105,129,000	用人費用		109,097,000	76,262,000
54,124,759	51,865,860	正式員額薪資		54,303,180	32,652,000
51,808,519	49,705,860	職員薪金		52,143,180	32,652,000
1,122,840	1,128,000	工員工資		1,128,000	
1,193,400	1,032,000	警餉		1,032,000	
1,569,157	1,409,984	聘僱及兼職人員薪資		1,541,984	1,541,984
837,984	837,984	約僱職員薪金		837,984	837,984
731,173	572,000	兼職人員酬金		704,000	704,000
691,033	1,116,006	超時工作報酬		1,337,066	441,048
691,033	1,116,006	加班費		1,337,066	441,048
12,467,879	14,997,114	獎金		15,188,080	9,323,246
5,767,105	8,410,000	考績獎金		8,299,000	5,137,000
6,700,774	6,587,114	年終獎金		6,889,080	4,186,246
29,704,436	28,476,876	退休及卹償金		29,662,980	27,732,900
29,631,782	28,423,596	職員退休及離職金		29,609,700	27,732,900
72,654	53,280	工員退休及離職金		53,280	
7,064,827	7,263,160	福利費		7,063,710	4,570,822
5,230,979	4,504,200	分擔員工保險費		4,742,292	2,800,284
90,220	223,800	傷病醫藥費		247,600	239,000
521,167	841,680	員工通勤交通費		844,200	493,920
1,222,461	1,693,480	其他福利費		1,229,618	1,037,618
6,214,404	6,523,000	服務費用		7,290,000	5,676,000
1,687,649	2,029,422	水電費		2,266,006	2,266,006
1,488,788	1,300,000	工作場所電費		1,527,600	1,527,600
198,861	189,422	工作場所水費		198,406	198,406
	540,000	氣體費		540,000	540,000
61,114	73,090	旅運費		43,090	43,090
27,900	43,090	國內旅費		43,090	43,090
33,214	30,000	其他旅運費			
52,840	55,700	印刷裝訂與廣告費		7,000	7,000

臺北市北投區文林國民小學

彙計表

109年度

單位：新臺幣元

學前教育計畫	一般行政管理計畫	建築及設備計畫			
21,637,000	13,558,000	6,784,000			
20,933,000	11,902,000				
13,923,180	7,728,000				
13,155,180	6,336,000				
768,000	360,000				
	1,032,000				
530,378	365,640				
530,378	365,640				
3,732,834	2,132,000				
1,996,000	1,166,000				
1,736,834	966,000				
1,277,712	652,368				
1,253,232	623,568				
24,480	28,800				
1,468,896	1,023,992				
1,245,216	696,792				
8,600					
199,080	151,200				
16,000	176,000				
318,000	1,296,000				

臺北市地方教育發展基金一

各項費用

中華民國

前年度 決算數	上年度 預算數	計畫別	合計	國民教育計畫
		用途別科目		
52,840	55,700	印刷及裝訂費	7,000	7,000
1,008,543	730,200	修理保養及保固費	762,200	566,200
688,428	595,000	一般房屋修護費	595,000	428,400
301,080	135,200	機械及設備修護費	167,200	137,800
19,035		雜項設備修護費		
13,680	26,160	保險費	19,740	19,740
13,680	26,160	其他保險費	19,740	19,740
1,717,565	1,934,308	一般服務費	2,237,304	1,545,624
10,064	16,092	佣金、匯費、經理費及手續費	4,752	3,072
1,528,524	1,564,928	外包費	1,564,928	932,928
50,977	215,288	計時與計件人員酬金	523,624	523,624
128,000	138,000	體育活動費	144,000	86,000
1,601,013	1,602,120	專業服務費	1,882,660	1,228,340
677,821	640,220	講課鐘點、稿費、出席審查及查詢費	881,240	874,040
6,400	41,900	委託檢驗(定)試驗認證費	33,620	24,000
	2,000	試務甄選費	2,000	2,000
916,792	918,000	其他專業服務費	965,800	328,300
72,000	72,000	公共關係費	72,000	
72,000	72,000	公共關係費	72,000	
2,547,009	3,031,000	材料及用品費	2,248,000	1,722,000
738,152	736,140	使用材料費	544,036	430,876
738,152	736,140	設備零件	544,036	430,876
1,808,857	2,294,860	用品消耗	1,703,964	1,291,124
322,297	407,180	辦公(事務)用品	382,100	31,260
70,910	67,990	報章雜誌	50,900	50,900
15,000	6,000	服裝	10,600	
30,465	15,000	醫療用品(非醫療院所使用)	15,000	15,000
1,370,185	1,798,690	其他用品消耗	1,245,364	1,193,964
14,800	15,000	租金、償債、利息及相關手續費	14,000	14,000
10,000	10,000	機器租金	10,000	10,000
10,000	10,000	機械及設備租金	10,000	10,000

臺北市北投區文林國民小學

彙計表

109年度

單位：新臺幣元

學前教育計畫	一般行政管理計畫	建築及設備計畫			
196,000					
166,600					
29,400					
37,680	654,000				
1,680	632,000				
36,000	22,000				
84,320	570,000				
7,200					
9,620					
67,500	570,000				
	72,000				
	72,000				
167,000	359,000				
113,160					
113,160					
53,840	359,000				
3,000	347,840				
	10,600				
50,840	560				

臺北市地方教育發展基金一

各項費用

中華民國

前年度 決算數	上年度 預算數	計畫別	合計	國民教育計畫
		用途別科目		
4,800	5,000	雜項設備租金	4,000	4,000
4,800	5,000	雜項設備租金	4,000	4,000
9,708,727	8,346,000	購建固定資產、無形資產及非理財目的 之長期投資	6,784,000	
1,189,780	1,368,000	購建固定資產	1,756,000	
859,440	826,000	購置機械及設備	1,510,000	
119,940	50,200	購置交通及運輸設備	48,000	
210,400	491,800	購置雜項設備	198,000	
36,000	36,000	購置無形資產	36,000	
36,000	36,000	購置電腦軟體	36,000	
8,482,947	6,942,000	遞延支出	4,992,000	
8,482,947	6,942,000	遞延修繕房屋建築支出	4,992,000	
658,824	724,000	會費、捐助、補助、分攤、照護、救濟 與交流活動費	737,000	613,000
1,000	1,000	會費	1,000	
1,000	1,000	職業團體會費	1,000	
10,000	10,000	捐助、補助與獎助	10,000	10,000
10,000	10,000	獎助學員生給與	10,000	10,000
647,824	713,000	補貼、獎勵、慰問、照護與救濟	726,000	603,000
647,824	713,000	其他補貼、獎勵、慰問、照護與救 濟	726,000	603,000
251,393	351,000	其他	347,000	251,000
251,393	351,000	其他支出	347,000	251,000
251,393	351,000	其他	347,000	251,000

臺北市北投區文林國民小學

彙計表

109年度

單位：新臺幣元

學前教育計畫	一般行政管理計畫	建築及設備計畫			
		6,784,000			
		1,756,000			
		1,510,000			
		48,000			
		198,000			
		36,000			
		36,000			
		4,992,000			
		4,992,000			
123,000	1,000				
	1,000				
	1,000				
123,000					
123,000					
96,000					
96,000					
96,000					

臺北市地方教育發展基金－臺北市北投區文林國民小學

員工人數彙計表

中華民國109年度

單位：人

計 畫 及 項 目	上年度最高可 進用員額數	本年度 增減(-)數	本年度最高可 進用員額數	說 明
合計	70	3	73	
國民教育計畫部分	44		44	
正式職員	42		42	
臨時職員	2		2	
學前教育計畫部分	15	3	18	
正式職員	13	3	16	
正式工員	2		2	
一般行政管理計畫部分	11		11	
正式職員	10		10	
正式工員	1		1	

註：1.本表不包含臨時工員人數。

2.本表臨時職員係指奉准有案之約聘僱人員。

3.外包費編列救生員2人、暑期泳訓班救生員2人、職工業務外包費、消化超額職工業務外包費等，計156萬4,928元。

4.計時與計件人員酬金編列暑期泳訓班工讀生薪資費用、閩客語教學支援人員鐘點費、臨時特教教師助理員經費等計52萬3,624元。

本 頁 空 白

臺北市地方教育發展基金一

用人費用

中華民國

計畫及項目	合計	正式 員額 薪資	聘僱 人員 薪資	超時 工作 報酬	津貼	獎 金		
						年終獎金	考績獎金	其他
合計	109,097,000	54,303,180	837,984	1,337,066		6,889,080	8,299,000	
國民教育計畫	76,262,000	32,652,000	837,984	441,048		4,186,246	5,137,000	
職員薪金	32,652,000	32,652,000						
約僱職員薪金	837,984		837,984					
兼職人員酬金	704,000							
加班費	441,048			441,048				
考績獎金	5,137,000						5,137,000	
年終獎金	4,186,246					4,186,246		
職員退休及離職金	27,732,900							
分擔員工保險費	2,800,284							
傷病醫藥費	239,000							
員工通勤交通費	493,920							
其他福利費	1,037,618							
學前教育計畫	20,933,000	13,923,180		530,378		1,736,834	1,996,000	
職員薪金	13,155,180	13,155,180						
工員工資	768,000	768,000						
加班費	530,378			530,378				
考績獎金	1,996,000						1,996,000	
年終獎金	1,736,834					1,736,834		
職員退休及離職金	1,253,232							
工員退休及離職金	24,480							
分擔員工保險費	1,245,216							
傷病醫藥費	8,600							

臺北市北投區文林國民小學

彙計表

109年度

單位：新臺幣元

退休及卹償金		資遣費	福 利 費					提繳費	兼任 人員 用人 費用
退休金	卹償金		分擔 保險費	傷病 醫藥費	提撥 福利金	員工通勤 交通費	其他		
29,662,980			4,742,292	247,600		844,200	1,229,618		704,000
27,732,900			2,800,284	239,000		493,920	1,037,618		704,000
27,732,900			2,800,284	239,000		493,920	1,037,618		704,000
1,277,712			1,245,216	8,600		199,080	16,000		
1,253,232			1,245,216	8,600					
24,480									

臺北市地方教育發展基金一

用人費用

中華民國

計畫及項目	合計	正式 員額 薪資	聘僱 人員 薪資	超時 工作 報酬	津貼	獎 金		
						年終獎金	考績獎金	其他
員工通勤 交通費	199,080							
其他福利 費	16,000							
一般行政管 理計畫	11,902,000	7,728,000		365,640		966,000	1,166,000	
職員薪金	6,336,000	6,336,000						
工員工資	360,000	360,000						
警餉	1,032,000	1,032,000						
加班費	365,640			365,640				
考績獎金	1,166,000						1,166,000	
年終獎金	966,000					966,000		
職員退休 及離職金	623,568							
工員退休 及離職金	28,800							
分擔員工 保險費	696,792							
員工通勤 交通費	151,200							
其他福利 費	176,000							

註：1.本表不包含臨時工員薪津。

2.本表兼任人員用人費用，係學校教職員兼課或請假代課鐘點費。

3.外包費編列救生員2人、暑期泳訓班救生員2人、職工業務外包費、消化超額職工業務外包費等，計156萬4,928元。

4.計時與計件人員酬金編列暑期泳訓班工讀生薪資費用、閩客語教學支援人員鐘點費、臨時特教教師助理員經費等計52萬3,624元。

臺北市北投區文林國民小學

彙計表

109年度

單位：新臺幣元

退休及卹償金		資遣費	福 利 費					提繳費	兼任人員用人費用
退休金	卹償金		分擔保險費	傷病醫藥費	提撥福利金	員工通勤交通費	其他		
652,368			696,792			199,080	16,000		
623,568						151,200	176,000		
28,800			696,792						
						151,200	176,000		

臺北市地方教育發展基金一

聘用及約僱

中華民國

區分及職稱	人數	擔任工作	聘用或約僱 起訖期間	薪點	年需經費
合計	2				1,081,526
約僱人員小計	2				1,081,526
約僱人員(280)	1	特教班生活輔導員。	109/1/1-109/12/31	280	561,526
約僱人員(280)	1	辦理學校行政事務。	109/1/1-109/12/31	280	520,000

臺北市北投區文林國民小學

人員明細表

109年度

單位：新臺幣元

小計	月 支			經費來源 及其科目
	折合 金額	勞保 保險費	健康 保險費	
34,916	34,916			國民教育計畫
34,916	34,916			國民教育計畫

臺北市地方教育發展基金－臺北市北投區文林國民小學

單位（或計畫）成本分析表

中華民國109年度

單位：新臺幣千元

計 畫 別	單 位	單位成本(元)或 平均利(費)率	數 量	預 算 數	說 明
合計				126,517	
國民教育計畫				84,538	
學前教育計畫				21,637	
一般行政管理計畫				13,558	
建築及設備計畫				6,784	

臺北市地方教育發展基金－臺北市北投區文林國民小學

5年來主要業務計畫分析表

中華民國109年度

單位：新臺幣千元

年度及項目	單位	數量	單位成本(元)或 平均利(費)率	金額	說明
(本)年度預算數					
國民教育計畫				84,538	
學前教育計畫				21,637	
(上)年度預算數					
國民教育計畫				86,850	
學前教育計畫				15,455	
(前)年度決算數					
國民教育計畫				87,075	
學前教育計畫				15,480	
(106)年度決算數					
國民教育計畫				83,081	
學前教育計畫				12,115	
(105)年度決算數					
國民教育計畫				87,800	
學前教育計畫				11,374	

臺北市地方教育發展基金－臺北市北投區文林國民小學

資本資產明細表

中華民國109年度

單位：新臺幣千元

項 目	取得成本 (期初餘額)	以前年度 累計折舊/ 長期投資 評 價	本 年 度 變 動				主要增減 原因說明	本年度累計折 舊/長期投資 評價變動數	期末餘額
			增加		減少				
			金額	類型	金額	類型			
資產	38,655	25,376	1,792		25		2,828	12,218	
房屋及建築	6,234	1,300					112	4,822	
機械及設備	18,025	12,649	1,510	增置			1,867	5,018	
交通及運輸 設備	1,675	1,145	48	增置			179	399	
雜項設備	12,665	10,282	198	增置			669	1,912	
電腦軟體	56		36	增置	25	無形資 產攤銷		68	