

中華民國 109 年度

4-0501647

臺北市總預算案

臺北市政府教育局主管

臺北市地方教育發展基金

臺北市北投區明德國民小學附屬單位預算之分預算

(特別收入基金)

臺北市北投區明德國民小學編

臺北市地方教育發展基金－臺北市北投區明德國民小學

目 次

中華民國109年度

一、財務摘要	第 1 頁
二、業務計畫及預算概要	第 3 -10 頁
三、預算主要表	
(一) 基金來源、用途及餘絀預計表	第 11 頁
(二) 現金流量預計表	第 12 頁
四、預算明細表	
(一) 基金來源－服務收入明細表	第 13 頁
(二) 基金來源－財產處分收入明細表	第 14 頁
(三) 基金來源－其他財產收入明細表	第 15 頁
(四) 基金來源－公庫撥款收入明細表	第 16 頁
(五) 基金來源－學雜費收入明細表	第 17 頁
(六) 基金來源－雜項收入明細表	第 18 頁
(七) 基金用途－國民教育計畫明細表	第 19 -25 頁
(八) 基金用途－學前教育計畫明細表	第 26 -28 頁
(九) 基金用途－一般行政管理計畫明細表	第 29 -31 頁
(十) 基金用途－建築及設備計畫明細表	第 32 -33 頁
五、預算參考表	
(一) 預計平衡表	第 35 頁
(二) 各項費用彙計表	第 36 -41 頁
(三) 員工人數彙計表	第 42 頁
(四) 用人費用彙計表	第 44 -47 頁
(五) 單位（或計畫）成本分析表	第 48 頁
(六) 5年來主要業務計畫分析表	第 49 頁

臺北市地方教育發展基金－臺北市北投區明德國民小學

目 次

中華民國109年度

(七) 資本資產明細表	第 50 頁
-------------------	--------

臺北市地方教育發展基金－臺北市北投區明德國民小學

財務摘要

中華民國109年度

單位：新臺幣千元

項 目	本 年 度	上 年 度	比較增減數	%
經營成績：				
基金來源	125,960	132,490	-6,530	-4.93
基金用途	127,702	134,153	-6,451	-4.81
賸餘(短絀)	-1,742	-1,663	-79	--
餘絀情形：				
基金餘額	2,591	4,333	-1,742	-40.20
現金流量(註)：				
現金及約當現金之淨增(減)	-1,742	-1,663	-79	--

附註：現金流量係採現金及約當現金基礎，包括現金及自投資日起3個月內到期或清償之債權證券。

本 頁 空 白

業務計畫及預算概要

臺北市地方教育發展基金－臺北市北投區明德國民小學

業務計畫及預算概要

中華民國 109 年度

壹、基金概況

一、設立宗旨及願景：

- (一) 本校遵照憲法第 158 條及 160 條規定，教育文化應發展國民之民族精神、自治精神，國民道德與健全體格、科學及生活智能，以培養學童七大學習領域及十大基本能力。
- (二) 本校自 91 年度起依教育經費編列與管理法第 13 條規定設置「臺北市地方教育發展基金」，以促進教育健全發展，提昇教育經費運用績效。
- (三) 以「尊重」、「活力」、「探索」、「創新」為核心價值，培育「明善識理德才兼優的一流公民」。

二、施政重點：

- (一) 開啟多元智慧：尊重每個學生獨特的個性，以多元智慧的觀點協助他找到生命的亮點，肯定天生我才必有用，能知於學，樂於學。
- (二) 培養生活能力：因應新世紀知識社會的到來，培養學生帶得走的能力，諸如人際溝通能力、資訊能力、終身學習能力、生涯規劃能力、問題解決能力等。
- (三) 蘊育人文情懷：在溫馨開放的校園文化中，孕育人文情懷，學會尊重、包容；建構生命的價值、完成人性的開展。
- (四) 建置溫馨民主的校園文化：
 1. 以參與式管理、落實行政、教師會、家長會三者的良性互動。
 2. 以學生第一，教學優先的觀念提昇行政服務效率。
 3. 放下威權心態，開啟校園民主之風氣。
- (五) 推動適性教學：
 1. 運用小班優勢，採多元化、活潑化的教學及評量。
 2. 運用校內外資源，加強多元學習能力。
 3. 關懷相對弱勢學生之教學及輔導。
 4. 發展資訊教育，充實學生電腦運用之知能，並提昇教師運用電腦教學之能力。
- (六) 辦理發展性的訓輔活動：
 1. 辦理各項活動、競賽及展演。

臺北市地方教育發展基金－臺北市北投區明德國民小學

業務計畫及預算概要

中華民國 109 年度

2. 推動校內外學習服務。
3. 發展績優社團及校隊，如直笛、桌球、籃球、舞蹈、童軍等。
4. 加強新興領域教育的辦理，並融入各科教學以收成效。

(七) 辦理特色課程：

結合生活、落實終身學習及自主學習能力之培養，規劃實施「明德小文豪」、「書香明德」、「英語悅讀」、「生活科學」、「表達力」、「自導式校外教學」等特色課程，以建立勇於嘗試、善於思考、樂於學習、志於為善之學童。

三、組織概況：

本校設置校長 1 人，綜理全校校務，下設教務處、學生事務處、總務處、輔導室、會計室、人事室及幼兒園等單位。

內部分層業務如下：

(一) 教務處：秉承校長之命，辦理全校教務事項。

1. 教學組：掌理課程編排、課業考查、學藝競賽、教學研究、教師進修、差假教師調代課及缺補課之查核等事項。
2. 註冊組：掌理註冊、編班、轉學、學籍保管、各項獎助學金補助及成績考查等有關學籍事項。
3. 設備組：掌理教科書編選、教學用具之管理、保管及出版學校刊物等事項。
4. 資訊組：掌理電腦設備及區域網路之管理、保管等事項。

(二) 學生事務處：秉承校長之命，辦理全校學生事務事項。

1. 訓育組：掌理訓育計畫之擬定及辦理各類訓育等活動。
2. 體育組：掌理學生體育活動、體格鍛鍊等事項。
3. 生教組：掌理學生日常生活常規，辦理交通導護各項事項。
4. 衛生組：掌理健康檢查，個人及環境衛生檢查、保健等事項。

(三) 總務處：秉承校長之命，辦理全校總務事項。

1. 事務組：掌理校舍、校具、財產、物品採購保管、工程發包、監工及驗收。
2. 出納組：掌理現金、零用金、票據、契約之保管等收支事項，辦理員工薪津發放及各項扣繳單據證明等。
3. 文書組：掌理文件收發登錄、撰擬繕校、典守學校印信、檔案保

臺北市地方教育發展基金－臺北市北投區明德國民小學

業務計畫及預算概要

中華民國 109 年度

管、整理各項會議紀錄及校史等事項。

(四) 輔導室：秉承校長之命，辦理全校學生學習輔導、生活輔導、生涯輔導等事項。

1. 輔導組：掌理學生個案建立、學習輔導、生活輔導、生涯輔導及兩性教育、親職教育等事項。

2. 資料組：辦理輔導資料搜集建檔、組訓愛心家長、實施測驗、社區人力整合、出版親職刊物等事項。

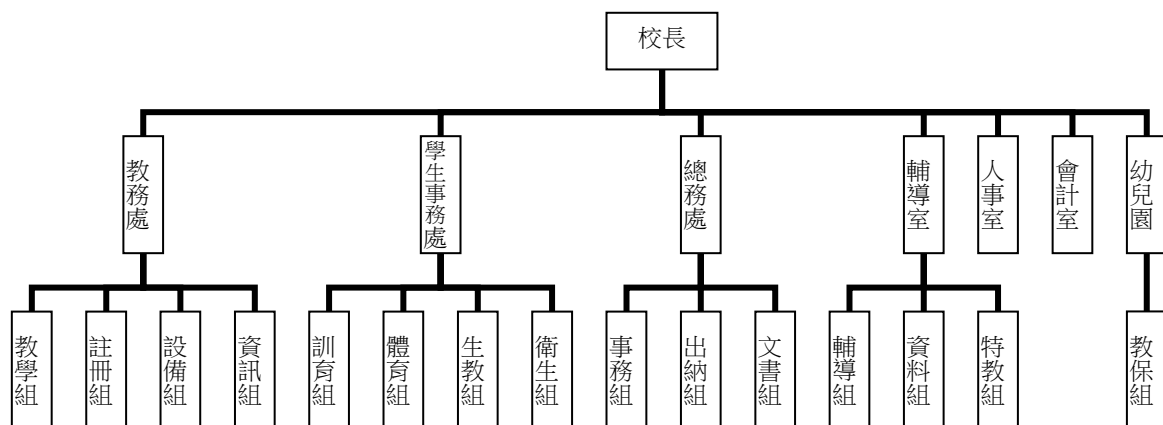
3. 特教組：擬訂特殊教育計畫章則、親師輔導諮詢、特教班甄選鑑別、實施各項診斷測驗、特教兒童追蹤輔導等事項。

(五) 會計室：秉承上級主計機關之監督與指導，並受校長之指揮，依法辦理歲計、會計、統計等事項。

(六) 人事室：秉承上級人事機關之監督與指導，並受校長之指揮，依法辦理人事管理查核等事項。

(七) 幼兒園：秉承校長之命，綜理園務、規劃幼兒教學、保育、環境與各項措施。

教保組：掌理幼兒課程規劃、教學活動編排彙整、發展篩檢、衛生保健等事項。



四、基金歸類及屬性：

本校地方教育發展基金依據教育經費編列與管理法第 13 條規定設置，本基金為預算法第 4 條第 1 項第 2 款第 5 目所定之特別收入基金，以本府教育局為管理機關。

臺北市地方教育發展基金－臺北市北投區明德國民小學

業務計畫及預算概要

中華民國 109 年度

貳、業務計畫

本年度業務計畫重點與預算配合情形及預期績效，詳列如下：

單位：新臺幣千元

業務計畫名稱	計畫重點內容	預算數	預 期 績 效
國民教育計畫	辦理各項教學、學生事務及輔導等業務。	96,910	1.新購辦公用具、教具及圖書等各科教學設備。 2.革新教學方法，充實各科教材，提高教學效能。 3.辦理性別平等教育、教師甄選及指定活動等項目。
學前教育計畫	辦理幼兒園各項教學等業務。	10,370	1.新購教學設備，革新教學方法，提高教學效能。 2.辦理幼兒園各項活動。
一般行政管理計畫	綜理學校總務、人事、會計等業務。	15,726	配合校務推動行政處室支援工作，進而增進校務運作。
建築及設備計畫	購置教學所需教學設備等及改善教學環境。	4,696	購置各項教學設備及行政設備，另辦理仁愛樓、信義樓、中正樓屋頂防漏整修工程，改善教學環境，增進教學效能，並提高行政效率。

參、預算概要

一、基金來源及用途之預計：

(一) 本年度基金來源：

服務收入 6 千元、財產處分收入 5 千元、其他財產收入 4 萬 2 千元、公庫撥款收入 1 億 2,316 萬 7 千元、學雜費收入 237 萬 7 千元、雜項收入 36 萬 3 千元，本年度基金來源 1 億 2,596 萬元，較上年度預算數 1 億 3,249 萬元，減少 653 萬元，約 4.93%，主要係公庫撥款收入減編所致。

(二) 本年度基金用途：

國民教育計畫 9,691 萬元，學前教育計畫 1,037 萬元，一般行政管理

臺北市地方教育發展基金－臺北市北投區明德國民小學

業務計畫及預算概要

中華民國 109 年度

計畫 1,572 萬 6 千元，建築及設備計畫 469 萬 6 千元，本年度基金用途 1 億 2,770 萬 2 千元，較上年度預算數 1 億 3,415 萬 3 千元，減少 645 萬 1 千元，約 4.81%，主要係減編遞延修繕房屋建築支出所致。

二、基金餘絀之預計：

本年度基金來源及用途相抵後，差短 174 萬 2 千元，較上年度預算數差短 166 萬 3 千元，增加 7 萬 9 千元，將移用以前基金餘額 174 萬 2 千元支應。

三、現金流量之預計：

本年度業務活動淨現金流出 174 萬 2 千元。

四、補辦預算事項：詳補辦預算明細表

(一) 購建固定資產 2 萬 8 千元

107 年度為校園安全需求，且具急迫及必要性，由其他準備金項下支應 2 萬 8 千元。

肆、年度關鍵績效指標：

關鍵策略目標	關鍵績效指標	衡量標準	年度目標值
提升教學品質	國小學生中輟率(負向指標)	中輟生人數/各校學生總人數 (單位：%)	0%

伍、前年度及上年度已過期間實施狀況及成果概述：

一、前(107)年度決算結果及績效達成情形：

(一) 前年度決算結果：

1.基金來源：決算數 1 億 3,059 萬 9 千元，較預算數 1 億 2,554 萬 8 千元，計增加 505 萬 1 千元，約 4.02%，主要係因教育局

臺北市地方教育發展基金 - 臺北市北投區明德國民小學

業務計畫及預算概要

中華民國 109 年度

補助收入增加所致。

2.基金用途：決算數 1 億 3,052 萬 6 千元，較預算數 1 億 2,637 萬元，計增加 415 萬 6 千元，約 3.29%，主要係因執行教育局補助用人費用及防漏修繕工程等經費所致。

(二) 前年度績效達成情形分析：

年度績效目標	衡量指標	年度目標值	績效衡量暨達成情形分析
發展適性特教	身心障礙及資賦優異學生安置率	100%	107 年度身心障礙及資賦優異安置學生數計 12 人，占身心障礙及資賦優異學生經鑑定為身心障礙及資賦優異確認生數 12 人，比率为 100%，達原訂目標值。

二、上(108)年度已過期間預算執行情形及績效達成情形：

(一) 上年度預算截至 108 年 6 月 30 日止執行情形：

1.基金來源：實際執行數 6,865 萬元，較預算分配數 6,844 萬 8 千元，計增加 20 萬 2 千元，約 0.29%，主要係因雜項收入增加所致。

2.基金用途：實際執行數 6,828 萬 9 千元，較預算分配數 7,011 萬 1 千元，計減少 182 萬 2 千元，約 2.60%，主要係因用人費用支用賸餘所致。

臺北市地方教育發展基金 - 臺北市北投區明德國民小學

業務計畫及預算概要

中華民國 109 年度

(二) 上(108)年度績效達成情形分析：

年度績效目標	衡量指標	年度目標值	績效衡量暨達成情形分析
發展適性特教	身心障礙及資賦優異學生安置率	100%	截至 108 年 6 月，身心障礙及資賦優異安置學生數計 10 人，占身心障礙及資賦優異學生經鑑定為身心障礙及資賦優異確認生數 10 人，比率为 100%，達原訂目標值。

臺北市地方教育發展基金－臺北市北投區明德國民小學

補辦預算明細表

中華民國109年度

單位：新臺幣元

項 目	金額	辦理年度	說 明
合計	28,000		
購建固定資產	28,000		
購置交通及運輸設備	28,000	107	
監視器主機	28,000		為警衛室監視器主機已損壞，為校園安全需求，確實需要汰舊換新，且具急迫及必要性，所需經費擬由本校其他準備金支應。

備註：各管理機關(構)依預算法第 8 8 條規定補辦預算，應確係不及編入年度預算，且因經營環境發生重大變遷或正常業務(含執行中央補助款項目)之確實需要，並經主管機關核轉本府核准先行辦理者；不具急迫性之事項，仍應儘可能納入預算辦理。

預算主要表

臺北市地方教育發展基金－臺北市北投區明德國民小學

基金來源、用途及餘絀預計表

中華民國109年度

單位：新臺幣千元

前年度決算數	項 目	本年度預算數	上年度預算數	比較增減（－）
130,599	基金來源	125,960	132,490	-6,530
8	勞務收入	6	11	-5
8	服務收入	6	11	-5
37	財產收入	47	47	
3	財產處分收入	5	5	
34	其他財產收入	42	42	
126,944	政府撥入收入	123,167	129,926	-6,759
126,492	公庫撥款收入	123,167	129,926	-6,759
452	政府其他撥入收入			
2,301	教學收入	2,377	2,369	8
2,301	學雜費收入	2,377	2,369	8
1,309	其他收入	363	137	226
1,309	雜項收入	363	137	226
130,526	基金用途	127,702	134,153	-6,451
95,426	國民教育計畫	96,910	97,233	-323
10,488	學前教育計畫	10,370	10,384	-14
14,281	一般行政管理計畫	15,726	15,727	-1
10,331	建築及設備計畫	4,696	10,809	-6,113
73	本期賸餘(短絀)	-1,742	-1,663	-79
5,923	期初基金餘額	4,333	5,101	-768
5,996	期末基金餘額	2,591	3,438	-847

註：前年度決算數細數之和與總數或略有出入，係四捨五入關係，以下各表同。

臺北市地方教育發展基金－臺北市北投區明德國民小學

現金流量預計表

中華民國109年度

單位：新臺幣千元

項 目	本 預	年 算	度 數	說 明
業務活動之現金流量				
本期賸餘(短絀)			-1,742	
業務活動之淨現金流入(流出)			-1,742	
其他活動之現金流量				
其他活動之淨現金流入(流出)				
現金及約當現金之淨增(淨減)			-1,742	
期初現金及約當現金			5,280	
期末現金及約當現金			3,538	

註：本表係採現金及約當現金基礎，包括現金及自投資日起3個月內到期或清償之債權證券。

預算明細表

臺北市地方教育發展基金－臺北市北投區明德國民小學

基金來源－服務收入明細表

中華民國109年度

單位：新臺幣元

科 目	單位	本 年 度 預 算 數			說 明
		數量 業務量	利(費)率	金 額	
合計 服務收入	人	20	300	6,000 6,000 6,000	較上年度預算數11,000元，減少5,000元。 教師甄選報名費收入。

臺北市地方教育發展基金－臺北市北投區明德國民小學

基金來源－財產處分收入明細表

中華民國109年度

單位：新臺幣元

科 目	單位	本 年 度 預 算 數			說 明
		數量 業務量	利(費)率	金 額	
合計				5,000	
財產處分收入	年	1	5,000	5,000	較上年度預算數5,000元，無增減。 處分廢棄財產及物品變賣收入。

臺北市地方教育發展基金－臺北市北投區明德國民小學

基金來源－其他財產收入明細表

中華民國109年度

單位：新臺幣元

科 目	單位	本 年 度 預 算 數			說 明
		數量 業務量	利(費)率	金 額	
合計				42,000	
其他財產收入				42,000	較上年度預算數42,000元，無增減。
	年	1	22,000	22,000	校園場地開放收入(收支對列)。
	年	1	20,000	20,000	教職員工停車收入。

臺北市地方教育發展基金－臺北市北投區明德國民小學

基金來源－公庫撥款收入明細表

中華民國109年度

單位：新臺幣元

科 目	單位	本 年 度 預 算 數			說 明
		數量 業務量	利(費)率	金 額	
合計				123,167,000	
公庫撥款收入	年	1	123,167,000	123,167,000	較上年度預算數129,926,000元，減少6,759,000元。 市府補助款。

臺北市地方教育發展基金－臺北市北投區明德國民小學

基金來源－學雜費收入明細表

中華民國109年度

單位：新臺幣元

科 目	單 位	本 年 度 預 算 數			說 明
		數 量 業 務 量	利(費)率	金 額	
合計				2,377,000	
學雜費收入				2,377,000	較上年度預算數2,369,000元，增加8,000元。
	人、學期	3x2	5,150	30,900	幼兒園半日班學費收入預估學生3人。
	人、學期	3x2	2,745	16,470	幼兒園半日班雜費收入預估學生3人。
	人、學期	117x2	7,000	1,638,000	幼兒園全日班學費收入預估學生117人。
	人、學期	117x2	2,955	691,470	幼兒園全日班雜費收入預估學生117人。
	年	1	160	160	配合預算編列至千元，增列進位數160元。

臺北市地方教育發展基金－臺北市北投區明德國民小學

基金來源－雜項收入明細表

中華民國109年度

單位：新臺幣元

科 目	單位	本 年 度 預 算 數			說 明
		數量 業務量	利(費)率	金 額	
合計				363,000	
雜項收入	年	1	363,000	363,000	較上年度預算數137,000元，增加226,000元。 圖說費及數位學生證簡訊費等收入。

臺北市地方教育發展基金－臺北市北投區明德國民小學

基金用途－國民教育計畫明細表

中華民國109年度

單位：新臺幣元

前年度 決算數	上年度 預算數	科 目	本 年 度 預 算 數	說 明
95,425,918	97,233,000	合計	96,910,000	
89,485,759	90,921,000	用人費用	90,437,000	
42,186,977	41,676,000	正式員額薪資	41,652,000	較上年度預算數41,676,000元，減少24,000元。
42,186,977	41,676,000	職員薪金	41,652,000	
			40,032,000	教職員51人薪金(詳用人費用彙計表)(含教育部補助導師費324,000元)。
			1,620,000	教職員2人薪金(詳用人費用彙計表)(含教育部補助導師費12,000元)。
516,664	446,160	聘僱及兼職人員薪資	549,120	較上年度預算數446,160元，增加102,960元。
516,664	446,160	兼職人員酬金	549,120	
			492,800	教師代課鐘點費，本校編制教師總人數61人，按9分之1計，編列7人，每人220節，總節數7人*220節=1,540節，每節320元。
			5,120	補助調整授課鐘點費之外聘教師勞、健保及勞退費用(教育部補助款)。
			51,200	補助調整授課特教教師鐘點費，2人*2節*40週*320元(教育部補助款)。
564,832	605,622	超時工作報酬	605,622	較上年度預算數605,622元，無增減。
564,832	605,622	加班費	605,622	
			543,462	不休假出勤加班費。
			3,700	教師甄選業務逾時加班費。
			18,500	校園場地開放逾時加班費(收支對列)。
			39,960	品德教育報編輯人員、相關工作人員逾時加班費。
9,179,619	11,875,368	獎金	11,903,368	較上年度預算數11,875,368元，增加28,000元。
4,214,880	6,666,000	考績獎金	6,697,000	
			6,427,000	依考績法規定核發之獎金。
			270,000	依考績法規定核發之獎金。
4,964,739	5,209,368	年終獎金	5,206,368	
			5,003,868	依規定於年節加發之獎金。
			202,500	依規定於年節加發之獎金。
31,380,641	30,383,475	退休及卹償金	29,845,631	較上年度預算數30,383,475元，減少537,844元。

臺北市地方教育發展基金－臺北市北投區明德國民小學

基金用途－國民教育計畫明細表

中華民國109年度

單位：新臺幣元

前年度 決算數	上年度 預算數	科 目	本 年 度 預 算 數	說 明
30,375,320	29,225,664	職員退休及離職金	28,646,640	元。
			3,360,240	提撥退撫基金。
			140,400	提撥退撫基金。
			25,146,000	退休人員月退休金，61人*33,000元*12月=24,156,000元；退休遺族月撫慰金，5人*16,500元*12月=990,000元；合計25,146,000元。
1,005,321	1,157,811	工員退休及離職金	1,198,991	
			1,198,991	職工1人退休一次退休金。
5,657,026	5,934,375	福利費	5,881,259	較上年度預算數5,934,375元，減少53,116元。
4,000,246	3,485,508	分擔員工保險費	3,489,744	
			3,352,452	分擔公保、勞保、健保費。
			137,292	分擔公保、勞保、健保費。
90,500	221,000	傷病醫藥費	251,000	
			160,000	教職員健康檢查補助費，10人*16,000元。
			91,000	教職員健康檢查補助費，26人*3,500元。
354,336	572,040	員工通勤交通費	572,040	
			136,080	教師上下班交通費，9人*12月*2段*630元(教師兼行政)。
			50,400	教師上下班交通費，8人*10月*1段*630元。
			45,360	教師上下班交通費，6人*12月*1段*630元(教師兼行政)。
			315,000	教師上下班交通費，25人*10月*2段*630元。
			25,200	教師上下班交通費，2人*10月*2段*630元。
1,211,944	1,655,827	其他福利費	1,568,475	
			240,000	休假旅遊補助費。
			24,000	退休人員三節慰問金，4人*6,000元。
			814,055	子女教育補助費。
			365,000	喪葬補助費，2人*5月*36,500元。
			125,420	結婚補助費，2人*2月*31,355元。
3,852,734	3,861,000	服務費用	3,728,000	
986,681	965,702	水電費	986,008	較上年度預算數965,702元，增加20,306元。

臺北市地方教育發展基金－臺北市北投區明德國民小學

基金用途－國民教育計畫明細表

中華民國109年度

單位：新臺幣元

前年度 決算數	上年度 預算數	科 目	本 年 度 預 算 數	說 明
863,199	883,632	工作場所電費	863,199	863,199 班級電費。
123,482	82,070	工作場所水費	122,809	122,809 班級水費。
24,892	48,360	旅運費	43,090	較上年度預算數48,360元，減少5,270元。
24,892	48,360	國內旅費	43,090	10,540 因公市外出差旅費。 32,550 校外教學隨隊人員出差旅費，7人*3天*1,550元。
1,261,080	1,070,900	修理保養及保固費	1,011,100	較上年度預算數1,070,900元，減少59,800元。
1,140,068	921,300	一般房屋修護費	861,300	737,800 學校校舍及其他建築物等之修理費(85%)。 45,000 小田園教材園整土及滴灌系統建置、前庭花園棚架整理等。 75,000 綠屋頂計畫平臺建置及防水修繕等。 3,500 校園場地開放維護費(收支對列)。
121,012	149,600	機械及設備修護費	149,800	130,200 各項教學設備及其他公用用具之保養維修(15%)。 19,600 電腦設備維護費(電腦專案計畫)。
1,108,422	1,343,968	一般服務費	1,329,392	較上年度預算數1,343,968元，減少14,576元。
17,622	19,008	佣金、匯費、經理費及手續費	6,432	6,432 委託超商代收學雜費手續費，536人*2學期*6元(人數按8成編列)。
1,000,000	1,216,960	計時與計件人員酬金	1,216,960	24,960 閩客語教學支援人員鐘點費之外聘人員勞、健保及勞退費用。 192,000 閩客語教學支援人員鐘點費，15人*1節*40週*320元。 1,000,000 設置外籍英語教師薪資、房屋津貼、勞健保費用、考核獎金、機票補助及桃園機場接送等。

臺北市地方教育發展基金－臺北市北投區明德國民小學

基金用途－國民教育計畫明細表

中華民國109年度

單位：新臺幣元

前年度 決算數	上年度 預算數	科 目	本 年 度 預 算 數	說 明
90,800	108,000	體育活動費	106,000	
			102,000	文康活動費，本校編列教職員51人，每人編列2,000元。
			4,000	文康活動費，本校編列教職員2人，每人編列2,000元。
471,659	432,070	專業服務費	358,410	較上年度預算數432,070元，減少73,660元。
79,339	136,060	講課鐘點、稿費、出席審查及查詢費	60,960	
			7,200	資源班教材編輯費，1班*12月*600元。
			2,500	校園性別事件調查專家學者出席費。
			12,000	性別平等教育宣導講座鐘點費，6節*2,000元。
			4,000	性別平等教育行為人8小時性平課程講座鐘點費，2節*2,000元。
			6,000	小田園課程教師研習講座鐘點費，3節*2,000元。
			4,000	小田園課程學生學習技術輔導講座鐘點費，2節*2,000元。
			10,000	國小家長教育成長暨志工培訓講座鐘點費，5節*2,000元。
			4,000	品德教育報投稿人員圖片使用費(專業稿件)，2張*2,000元。
			4,000	品德教育報投稿人員圖片使用費(一般稿件)，4張*1,000元。
			7,260	品德教育報投稿人員撰稿費(特別稿件)，6千字*1,210元。
27,200	49,910	委託檢驗(定)試驗認證費	49,910	
			40,310	建物公共安全檢查簽證及申報費、消防安全檢測費(普通班級業務費)。
			9,600	飲水機水質檢驗費，8臺*1,200元。
	2,660	試務甄選費	2,300	
			2,300	教師甄選試務費用。
21,000		電腦軟體服務費		
344,120	243,440	其他專業服務費	245,240	
			8,000	學童牙齒檢查費。
			20,000	學生輔導指導費。

臺北市地方教育發展基金－臺北市北投區明德國民小學

基金用途－國民教育計畫明細表

中華民國109年度

單位：新臺幣元

前年度 決算數	上年度 預算數	科 目	本 年 度 預 算 數	說 明
			45,000	工作人員午餐指導費，10人*9月*500元。
			24,300	學童午餐指導費，9班*1人*9月*300元(3、4年級)。
			28,800	學童午餐指導費，8班*1人*9月*400元(5、6年級)。
			9,000	學童午餐指導費，10班*1人*9月*100元(1、2年級)。
			86,400	游泳池水電清潔維護費，12班*7,200元。
			23,740	品德教育報文字編輯、美術編輯、校對、圖片分色等費用。
1,415,892	1,527,000	材料及用品費	1,827,000	
403,568	330,160	使用材料費	728,898	較上年度預算數330,160元，增加398,738元。
403,568	330,160	設備零件	728,898	
			104,500	教學用平板電腦，11部*9,500元(電腦專案計畫)(新增)。
			19,998	可移動式籃球架，2座*9,999元(由班級設備費移列)(學務處)(新增)。
			297,000	汰舊換新OA屏風桌組，30組*9,900元(由班級設備費移列)(總務處)(新增)。
			16,000	資源班教具(由特教班設備費移列)(輔導室)。
			100,800	電腦設備維護及管理費，16班*6,300元(電腦專案計畫)。
			20,000	小田園課程教具及堆肥箱、花器、農具等輔助設備。
			32,400	校園能源翻新T8LED燈具4*8W，27盞*1,200元(含中央補助款)。
			63,200	校園能源翻新T8LED燈具2*16W，79盞*800元(含中央補助款)。
			75,000	校園能源翻新T8LED燈具1*16W，150盞*500元(含中央補助款)。
1,012,324	1,196,840	用品消耗	1,098,102	較上年度預算數1,196,840元，減少98,738元。
6,000	10,800	辦公(事務)用品	7,200	
			7,200	資源班文具用品及雜支等費用。

臺北市地方教育發展基金－臺北市北投區明德國民小學

基金用途－國民教育計畫明細表

中華民國109年度

單位：新臺幣元

前年度 決算數	上年度 預算數	科 目	本 年 度 預 算 數	說 明
34,369	42,710	報章雜誌	42,202	
			42,202	圖書館用圖書(由班級設備費移列)(教務處)。
14,882	16,000	醫療用品(非醫療院所使用)	16,000	
			16,000	健康中心藥品費。
957,073	1,127,330	其他用品消耗	1,032,700	
			47,600	教學用教科書，28班*1,700元。
			46,800	敬師活動費，78人*600元。
			30,000	兒童節慶活動費。
			373,140	教學用各項器材、音樂工藝及其他材料等，27班*13,820元。
			100,000	普通班級業務費(含垃圾袋、消毒藥水、衛生清潔用品及衛生紙等)。
			68,000	弱勢學生用教科書，40人*1,700元。
			77,500	教室布置費等(普通班級業務費)。
			13,820	資源班教學材料費。
			49,000	電腦耗材(電腦專案計畫)。
			71,300	運動會器材、獎盃及獎牌等經費(31班*300元+62,000元=71,300元)。
			134,000	辦理學生活動所需相關費用，670人*2學期*100元。
			1,500	性別平等教育場地布置、茶水、各項耗材等。
			20,040	品德教育報編輯用耗材費。
4,800	5,000	租金、償債、利息及相關手續費	5,000	
4,800	5,000	雜項設備租金	5,000	較上年度預算數5,000元，無增減。
4,800	5,000	雜項設備租金	5,000	
			4,800	電錶月租費，12月*400元(普通班級業務費)。
			200	配合預算編列至千元，增列進位數200元。
457,670	675,000	會費、捐助、補助、分攤、照護、救濟與交流活動費	668,000	
10,000	10,000	捐助、補助與獎助	10,000	較上年度預算數10,000元，無增減。
10,000	10,000	獎助學員生給與	10,000	
			10,000	教育關懷獎每校推薦1名學生獎助金。

臺北市地方教育發展基金－臺北市北投區明德國民小學

基金用途－國民教育計畫明細表

中華民國109年度

單位：新臺幣元

前年度 決算數	上年度 預算數	科 目	本 年 度 預 算 數	說 明
447,670	665,000	補貼、獎勵、慰問、照護與救濟	658,000	較上年度預算數665,000元，減少7,000元。
447,670	665,000	其他補貼、獎勵、慰問、照護與救濟	658,000	
			400,000	清寒學生餐費補助，40人*200日*50元。
			37,000	本市市民第3胎就讀國小教育補助費，37人*1,000元。
			32,000	弱勢學生冷氣使用費補助費用，40人*800元(新增)。
			520	配合預算編列至千元，增列進位數520元。
			188,480	補助學校午餐使用有機蔬菜計畫，589人*40週*1次*8元。
209,063	244,000	其他	245,000	
209,063	244,000	其他支出	245,000	較上年度預算數244,000元，增加1,000元。
209,063	244,000	其他	245,000	
			22,400	國小游泳檢測未通過學生暑期游泳訓練班報名費，4班*5,600元。
			126,000	執行學生路隊安全導護費及導護志工保險費(5人*2學期*20週*5日*2次*63元=126,000元)。
			67,000	班級自治費，670人*2學期*50元。
			29,600	課後社團活動經費。

臺北市地方教育發展基金－臺北市北投區明德國民小學

基金用途－學前教育計畫明細表

中華民國109年度

單位：新臺幣元

前年度 決算數	上年度 預算數	科 目	本 年 度 預 算 數	說 明
10,488,157	10,384,000	合計	10,370,000	
10,132,436	10,087,000	用人費用	10,085,000	
7,257,341	6,769,860	正式員額薪資	6,769,860	較上年度預算數6,769,860元，無增減。
6,898,901	6,049,860	職員薪金	6,049,860	教職員8人及教保員1人薪金(詳用人費用彙計表)(含教育部補助款教保員381,980元)。
358,440	720,000	工員工資	720,000	廚工2人薪金(詳用人費用彙計表)。
52,136	125,066	超時工作報酬	97,066	較上年度預算數125,066元，減少28,000元。
52,136	125,066	加班費	97,066	不休假出勤加班費。
1,409,502	1,845,698	獎金	1,870,898	較上年度預算數1,845,698元，增加25,200元。
499,535	1,000,000	考績獎金	1,000,000	依考績法規定核發之獎金。
909,967	845,698	年終獎金	870,898	依規定於年節加發之獎金。
581,651	534,816	退休及卹償金	534,816	較上年度預算數534,816元，無增減。
559,835	513,216	職員退休及離職金	513,216	教職員提撥退撫基金。
21,816	21,600	工員退休及離職金	21,600	提撥勞工退休準備金。
831,806	811,560	福利費	812,360	較上年度預算數811,560元，增加800元。
731,320	592,860	分擔員工保險費	592,860	分擔公保、勞保、健保費。
2,570	6,020	傷病醫藥費	4,300	2,580 幼兒園教保人員健康檢查補助費，3人*860元(每2人編1人)。
97,916	148,680	員工通勤交通費	151,200	1,720 幼兒園廚工健康檢查補助費，2人*860元。
			30,240	幼兒園廚工上下班交通費，2人*12月*2段*630元。
			75,600	幼兒園教師上下班交通費，6人*10月*2段*630元。

臺北市地方教育發展基金－臺北市北投區明德國民小學

基金用途－學前教育計畫明細表

中華民國109年度

單位：新臺幣元

前年度 決算數	上年度 預算數	科 目	本 年 度 預 算 數	說 明
			45,360	幼兒園教師上下班交通費，3人*12月*2段*630元(教師兼行政2人、教保員1人)。
	64,000	其他福利費	64,000	
			64,000	休假旅遊補助費。
150,020	66,000	服務費用	64,000	
104,720	25,456	一般服務費	23,152	較上年度預算數25,456元，減少2,304元。
720	3,456	佣金、匯費、經理費及手續費	1,152	
			1,152	委託超商代收學雜費手續費，96人*2學期*6元(人數按8成編列)。
88,800		外包費		
15,200	22,000	體育活動費	22,000	
			6,000	文康活動費，本校編列契約進用教保員1人，廚工2人，合計3人，每人編列2,000元(上述人員係幼托整合前得編列文康活動費之人員)。
			16,000	文康活動費，本校編列教職員8人，每人編列2,000元。
45,300	40,544	專業服務費	40,848	較上年度預算數40,544元，增加304元。
4,800		講課鐘點、稿費、出席審查及查詢費		
40,500	40,544	其他專業服務費	40,848	
			40,500	學童午餐指導費，9人*9月*500元(帶班導師8人、教保員1人)。
			348	配合預算編列至千元，增列進位數348元。
122,330	90,000	材料及用品費	77,000	
39,600	90,000	使用材料費	77,000	較上年度預算數90,000元，減少13,000元。
39,600	90,000	設備零件	77,000	
			43,250	棉被櫃，5座*8,650元(由幼兒園設備費移列)(新增)。
			19,960	紫消燈，2個*9,980元(由幼兒園設備費移列)(新增)。
			13,790	教學教具(由幼兒園設備費移列)。
82,730		用品消耗		
41,150		報章雜誌		

臺北市地方教育發展基金－臺北市北投區明德國民小學

基金用途－學前教育計畫明細表

中華民國109年度

單位：新臺幣元

前年度 決算數	上年度 預算數	科 目	本 年 度 預 算 數	說 明
41,580		其他用品消耗		
28,351	45,000	會費、捐助、補助、分攤、照護、救濟與交流活動費	48,000	
28,351	45,000	補貼、獎勵、慰問、照護與救濟	48,000	較上年度預算數45,000元，增加3,000元。
28,351	45,000	其他補貼、獎勵、慰問、照護與救濟	48,000	
			11,633	低收入戶家庭幼生月費補助。
			319	配合預算編列至千元，增列進位數319元。
			19,968	補助學校午餐使用有機蔬菜計畫，104人*40週*1次*4.8元。
			16,080	危機家庭幼生餐點費補助，1人*8月*2,010元。
55,020	96,000	其他	96,000	
55,020	96,000	其他支出	96,000	較上年度預算數96,000元，無增減。
55,020	96,000	其他	96,000	
			96,000	幼兒導護費(4人*2學期*20週*5日*2次*60元=96,000元)。

臺北市地方教育發展基金－臺北市北投區明德國民小學

基金用途－一般行政管理計畫明細表

中華民國109年度

單位：新臺幣元

前年度 決算數	上年度 預算數	科 目	本 年 度 預 算 數	說 明
14,281,030	15,727,000	合計	15,726,000	
13,197,456	14,583,000	用人費用	14,577,000	
8,582,784	9,360,000	正式員額薪資	9,360,000	較上年度預算數9,360,000元，無增減。
6,208,484	7,152,000	職員薪金	7,152,000	7,152,000 教職員9人薪金(詳用人費用彙計表)。
1,213,680	1,128,000	工員工資	1,128,000	1,128,000 工員3人工資(詳用人費用彙計表)。
1,160,620	1,080,000	警餉	1,080,000	1,080,000 校警2人薪金(詳用人費用彙計表)。
442,760	442,000	超時工作報酬	436,802	較上年度預算數442,000元，減少5,198元。
442,760	442,000	加班費	436,802	416,000 不休假出勤加班費。 20,802 趕辦業務逾時加班費。
2,269,209	2,722,716	獎金	2,721,914	較上年度預算數2,722,716元，減少802元。
1,085,775	1,560,000	考績獎金	1,560,000	1,560,000 依考績法規定核發之獎金。
1,183,434	1,162,716	年終獎金	1,161,914	1,161,914 依規定於年節加發之獎金。
813,250	785,040	退休及卹償金	785,040	較上年度預算數785,040元，無增減。
632,988	694,800	職員退休及離職金	694,800	694,800 提撥退撫基金。
180,262	90,240	工員退休及離職金	90,240	90,240 提撥勞工退休準備金。
1,089,453	1,273,244	福利費	1,273,244	較上年度預算數1,273,244元，無增減。
841,795	860,244	分擔員工保險費	860,244	860,244 分擔公保、勞保、健保費。
119,658	189,000	員工通勤交通費	189,000	166,320 職員暨技工、工友上下班交通費，11人*12月*2段*630元。 22,680 職員暨技工、工友上下班交通費，3人*12月*1段*630元。
128,000	224,000	其他福利費	224,000	224,000 休假旅遊補助費。
706,552	750,000	服務費用	750,000	

臺北市地方教育發展基金－臺北市北投區明德國民小學

基金用途－一般行政管理計畫明細表

中華民國109年度

單位：新臺幣元

前年度 決算數	上年度 預算數	科 目	本 年 度 預 算 數	說 明
140,560	148,000	一般服務費	148,000	較上年度預算數148,000元，無增減。
119,900	120,000	外包費	120,000	消化超額職工3人(技工、工友)業務外包費。
20,660	28,000	體育活動費	28,000	文康活動費，本校編列教職員9人，工員3人，校警2人，合計14人，每人編列2,000元。
493,992	530,000	專業服務費	530,000	較上年度預算數530,000元，無增減。
493,992	530,000	其他專業服務費	530,000	100,000 校園安全機械定點保全費用。 430,000 校園安全機動巡邏保全費用。
72,000	72,000	公共關係費	72,000	較上年度預算數72,000元，無增減。
72,000	72,000	公共關係費	72,000	72,000 校長特別費，12月*6,000元。
376,022	393,000	材料及用品費	398,000	較上年度預算數393,000元，增加5,000元。
376,022	393,000	用品消耗	398,000	統籌業務費計算如下：普通班27班、附設幼兒園4班，1290元*15班*12月=232,200元，810元*16班*12月=155,520元，以上合計387,720元，除依實際需求移列會費1,000元外，其餘如列數。
361,022	386,720	辦公(事務)用品	387,400	680 配合預算編列至千元，增列進位數680元。
15,000	6,000	服裝	10,600	200 校警襪子，2雙*100元。 2,200 校警皮鞋，2人*1雙*1,100元。 3,000 校警夏服，2人*1套*1,500元。 800 校警服裝配備，2人*400元。 4,400 校警冬服，2人*1套*2,200元(成立第35年)(新增)。
	280	其他用品消耗		
1,000	1,000	會費、捐助、補助、分攤、照護、救濟與交流活動費	1,000	
1,000	1,000	會費	1,000	較上年度預算數1,000元，無增減。

臺北市地方教育發展基金－臺北市北投區明德國民小學

基金用途－一般行政管理計畫明細表

中華民國109年度

單位：新臺幣元

前年度 決算數	上年度 預算數	科 目	本 年 度 預 算 數	說 明
1,000	1,000	職業團體會費	1,000 1,000	護理師1人公會會費(統籌業務費)。

臺北市地方教育發展基金－臺北市北投區明德國民小學

基金用途－建築及設備計畫明細表

中華民國109年度

單位：新臺幣元

前年度 決算數	上年度 預算數	科 目	本 年 度 預 算 數	說 明
10,330,564	10,809,000	合計	4,696,000	
10,330,564	10,809,000	購建固定資產、無形資產及非理財 目的之長期投資	4,696,000	
2,157,351	855,000	購建固定資產	1,613,000	
2,157,351	855,000	一般建築及設備計畫	1,613,000	
		校園前瞻基礎建設	420,000	
		購置機械及設備	420,000	
			420,000	新購無線基地臺，28臺*15,000 元(電腦專案計畫)。
		班級設備	20,000	
		購置機械及設備	20,000	
			20,000	汰舊換新類單眼數位相機1臺 (2010萬像素、大光圈、超廣角 、4.2倍變焦鏡頭)(輔導室)。
		資訊設備	1,173,000	
		購置機械及設備	1,173,000	
			1,075,000	汰舊換新個人電腦，43部 *25,000元(電腦專案計畫)。
			98,000	汰舊換新網路及資訊周邊設備 (電腦專案計畫)。
2,157,351	855,000	校園設備		
550,206	630,000	購置機械及設備		
57,800		購置交通及運輸設備		
1,549,345	225,000	購置雜項設備		
15,000	36,000	購置無形資產	36,000	
15,000	36,000	一般建築及設備計畫	36,000	
15,000	36,000	資訊設備	36,000	
15,000	36,000	購置電腦軟體	36,000	
			36,000	電腦教學軟體費(電腦專案計 畫)。
8,158,213	9,918,000	遞延支出	3,047,000	
8,158,213	9,918,000	一般建築及設備計畫	3,047,000	
		仁愛樓、信義樓、中正樓 屋頂防漏整修工程	3,047,000	
		遞延修繕房屋建築支出	3,047,000	
			2,813,760	一、施工費。

臺北市地方教育發展基金－臺北市北投區明德國民小學

基金用途－建築及設備計畫明細表

中華民國109年度

單位：新臺幣元

前年度 決算數	上年度 預算數	科 目	本 年 度 預 算 數	說 明
			177,267	二、委託技術服務費(總包價 法)。
			55,973	三、工程管理費(按施工費約 2%提列)。
8,158,213	9,918,000	校園整修工程		
8,158,213	9,918,000	遞延修繕房屋建築支出		

本 頁 空 白

預 算 參 考 表

臺北市地方教育發展基金－臺北市北投區明德國民小學

預計平衡表

中華民國109年12月31日

單位：新臺幣千元

107年(前年) 12月31日 決算數	科 目	109年12月31日 預計數	108年12月31日 預計數	比較增減(-)
4,079,277	資產合計	4,075,872	4,077,614	-1,742
4,079,277	資產	4,075,872	4,077,614	-1,742
7,452	流動資產	4,047	5,789	-1,742
6,943	現金	3,538	5,280	-1,742
6,943	銀行存款	3,538	5,280	-1,742
509	預付款項	509	509	
509	預付費用	509	509	
5,735	投資、長期應收款項、貸墊款及準備金	5,735	5,735	
5,735	準備金	5,735	5,735	
3,644	退休及離職準備金	3,644	3,644	
2,091	其他準備金	2,091	2,091	
4,066,089	其他資產	4,066,089	4,066,089	
4,066,089	什項資產	4,066,089	4,066,089	
117	暫付及待結轉帳項	117	117	
4,065,972	代管資產	4,065,972	4,065,972	
4,079,277	負債及基金餘額合計	4,075,872	4,077,614	-1,742
4,073,281	負債	4,073,281	4,073,281	
3,165	流動負債	3,165	3,165	
3,165	應付款項	3,165	3,165	
3,165	應付代收款	3,165	3,165	
4,070,115	其他負債	4,070,115	4,070,115	
4,070,115	什項負債	4,070,115	4,070,115	
499	存入保證金	499	499	
3,644	應付退休及離職金	3,644	3,644	
4,065,972	應付代管資產	4,065,972	4,065,972	
5,996	基金餘額	2,591	4,333	-1,742
5,996	基金餘額	2,591	4,333	-1,742
5,996	基金餘額	2,591	4,333	-1,742
5,996	累積餘額	2,591	4,333	-1,742

註：1.信託代理與保證資產(負債)前年度決算數0元，上年度預計數0元，本年度預計數0元。

2.或有資產(負債)0元。

3.本基金自93年度起，本固定項目分開原則，將屬長期固定帳項，包括固定資產6,712,071元、無形資產72,041元及長期債務0元等，另立帳類管理，未納入本表。

臺北市地方教育發展基金一

各項費用

中華民國

前年度 決算數	上年度 預算數	計畫別		合計	國民教育計畫
		用途別科目			
130,525,669	134,153,000	合計		127,702,000	96,910,000
112,815,651	115,591,000	用人費用		115,099,000	90,437,000
58,027,102	57,805,860	正式員額薪資		57,781,860	41,652,000
55,294,362	54,877,860	職員薪金		54,853,860	41,652,000
1,572,120	1,848,000	工員工資		1,848,000	
1,160,620	1,080,000	警餉		1,080,000	
516,664	446,160	聘僱及兼職人員薪資		549,120	549,120
516,664	446,160	兼職人員酬金		549,120	549,120
1,059,728	1,172,688	超時工作報酬		1,139,490	605,622
1,059,728	1,172,688	加班費		1,139,490	605,622
12,858,330	16,443,782	獎金		16,496,180	11,903,368
5,800,190	9,226,000	考績獎金		9,257,000	6,697,000
7,058,140	7,217,782	年終獎金		7,239,180	5,206,368
32,775,542	31,703,331	退休及卹償金		31,165,487	29,845,631
31,568,143	30,433,680	職員退休及離職金		29,854,656	28,646,640
1,207,399	1,269,651	工員退休及離職金		1,310,831	1,198,991
7,578,285	8,019,179	福利費		7,966,863	5,881,259
5,573,361	4,938,612	分擔員工保險費		4,942,848	3,489,744
93,070	227,020	傷病醫藥費		255,300	251,000
571,910	909,720	員工通勤交通費		912,240	572,040
1,339,944	1,943,827	其他福利費		1,856,475	1,568,475
4,709,306	4,677,000	服務費用		4,542,000	3,728,000
986,681	965,702	水電費		986,008	986,008
863,199	883,632	工作場所電費		863,199	863,199
123,482	82,070	工作場所水費		122,809	122,809
24,892	48,360	旅運費		43,090	43,090
24,892	48,360	國內旅費		43,090	43,090
1,261,080	1,070,900	修理保養及保固費		1,011,100	1,011,100
1,140,068	921,300	一般房屋修護費		861,300	861,300
121,012	149,600	機械及設備修護費		149,800	149,800
1,353,702	1,517,424	一般服務費		1,500,544	1,329,392

臺北市北投區明德國民小學

彙計表

109年度

單位：新臺幣元

學前教育計畫	一般行政管理計畫	建築及設備計畫			
10,370,000	15,726,000	4,696,000			
10,085,000	14,577,000				
6,769,860	9,360,000				
6,049,860	7,152,000				
720,000	1,128,000				
	1,080,000				
97,066	436,802				
97,066	436,802				
1,870,898	2,721,914				
1,000,000	1,560,000				
870,898	1,161,914				
534,816	785,040				
513,216	694,800				
21,600	90,240				
812,360	1,273,244				
592,860	860,244				
4,300					
151,200	189,000				
64,000	224,000				
64,000	750,000				
23,152	148,000				

臺北市地方教育發展基金一

各項費用

中華民國

前年度 決算數	上年度 預算數	計畫別		合計	國民教育計畫
		用途別科目			
18,342	22,464	佣金、匯費、經理費及手續費		7,584	6,432
208,700	120,000	外包費		120,000	
1,000,000	1,216,960	計時與計件人員酬金		1,216,960	1,216,960
126,660	158,000	體育活動費		156,000	106,000
1,010,951	1,002,614	專業服務費		929,258	358,410
84,139	136,060	講課鐘點、稿費、出席審查及查詢費		60,960	60,960
27,200	49,910	委託檢驗(定)試驗認證費		49,910	49,910
	2,660	試務甄選費		2,300	2,300
21,000		電腦軟體服務費			
878,612	813,984	其他專業服務費		816,088	245,240
72,000	72,000	公共關係費		72,000	
72,000	72,000	公共關係費		72,000	
1,914,244	2,010,000	材料及用品費		2,302,000	1,827,000
443,168	420,160	使用材料費		805,898	728,898
443,168	420,160	設備零件		805,898	728,898
1,471,076	1,589,840	用品消耗		1,496,102	1,098,102
367,022	397,520	辦公(事務)用品		394,600	7,200
75,519	42,710	報章雜誌		42,202	42,202
15,000	6,000	服裝		10,600	
14,882	16,000	醫療用品(非醫療院所使用)		16,000	16,000
998,653	1,127,610	其他用品消耗		1,032,700	1,032,700
4,800	5,000	租金、償債、利息及相關手續費		5,000	5,000
4,800	5,000	雜項設備租金		5,000	5,000
4,800	5,000	雜項設備租金		5,000	5,000
10,330,564	10,809,000	購建固定資產、無形資產及非理財目的之長期投資		4,696,000	
2,157,351	855,000	購建固定資產		1,613,000	
550,206	630,000	購置機械及設備		1,613,000	
57,800		購置交通及運輸設備			
1,549,345	225,000	購置雜項設備			
15,000	36,000	購置無形資產		36,000	
15,000	36,000	購置電腦軟體		36,000	

臺北市北投區明德國民小學

彙計表

109年度

單位：新臺幣元

學前教育計畫	一般行政管理計畫	建築及設備計畫			
1,152	120,000				
22,000	28,000				
40,848	530,000				
40,848	530,000				
	72,000				
	72,000				
77,000	398,000				
77,000					
77,000					
	398,000				
	387,400				
	10,600				
		4,696,000			
		1,613,000			
		1,613,000			
		36,000			
		36,000			

臺北市地方教育發展基金一

各項費用

中華民國

前年度 決算數	上年度 預算數	計畫別	合計	國民教育計畫
		用途別科目		
8,158,213	9,918,000	遞延支出	3,047,000	
8,158,213	9,918,000	遞延修繕房屋建築支出	3,047,000	
487,021	721,000	會費、捐助、補助、分攤、照護、救濟 與交流活動費	717,000	668,000
1,000	1,000	會費	1,000	
1,000	1,000	職業團體會費	1,000	
10,000	10,000	捐助、補助與獎助	10,000	10,000
10,000	10,000	獎助學員生給與	10,000	10,000
476,021	710,000	補貼、獎勵、慰問、照護與救濟	706,000	658,000
476,021	710,000	其他補貼、獎勵、慰問、照護與救 濟	706,000	658,000
264,083	340,000	其他	341,000	245,000
264,083	340,000	其他支出	341,000	245,000
264,083	340,000	其他	341,000	245,000

臺北市北投區明德國民小學

彙計表

109年度

單位：新臺幣元

學前教育計畫	一般行政管理計畫	建築及設備計畫			
		3,047,000			
		3,047,000			
48,000	1,000				
	1,000				
	1,000				
48,000					
48,000					
96,000					
96,000					
96,000					

臺北市地方教育發展基金－臺北市北投區明德國民小學

員工人數彙計表

中華民國109年度

單位：人

計 畫 及 項 目	上年度最高可 進用員額數	本年度 增減(-)數	本年度最高可 進用員額數	說 明
合計	79	-1	78	
國民教育計畫部分	54	-1	53	
正式職員	54	-1	53	
學前教育計畫部分	11		11	
正式職員	9		9	
正式工員	2		2	
一般行政管理計畫部分	14		14	
正式職員	11		11	
正式工員	3		3	

- 註：1.本表不包含臨時工員人數。
 2.本表臨時職員係指奉准有案之約聘僱人員。
 3.外包費編列消化超額職工業務外包費，計12萬元。
 4.計時與計件人員酬金編列閩客語教學支援人員鐘點費、外聘外籍教師薪資等，計121萬6,960元。

本 頁 空 白

臺北市地方教育發展基金一

用人費用

中華民國

計畫及項目	合計	正式 員額 薪資	聘僱 人員 薪資	超時 工作 報酬	津貼	獎 金		
						年終獎金	考績獎金	其他
合計	115,099,000	57,781,860		1,139,490		7,239,180	9,257,000	
國民教育計畫	90,437,000	41,652,000		605,622		5,206,368	6,697,000	
職員薪金	41,652,000	41,652,000						
兼職人員 酬金	549,120							
加班費	605,622			605,622				
考績獎金	6,697,000						6,697,000	
年終獎金	5,206,368					5,206,368		
職員退休 及離職金	28,646,640							
工員退休 及離職金	1,198,991							
分擔員工 保險費	3,489,744							
傷病醫藥 費	251,000							
員工通勤 交通費	572,040							
其他福利 費	1,568,475							
學前教育計畫	10,085,000	6,769,860		97,066		870,898	1,000,000	
職員薪金	6,049,860	6,049,860						
工員工資	720,000	720,000						
加班費	97,066			97,066				
考績獎金	1,000,000						1,000,000	
年終獎金	870,898					870,898		
職員退休 及離職金	513,216							
工員退休 及離職金	21,600							
分擔員工 保險費	592,860							
傷病醫藥 費	4,300							

臺北市北投區明德國民小學

彙計表

109年度

單位：新臺幣元

退休及卹償金		資遣費	福 利 費					提繳費	兼任 人員 用人 費用
退休金	卹償金		分擔 保險費	傷病 醫藥費	提撥 福利金	員工通勤 交通費	其他		
31,165,487			4,942,848	255,300		912,240	1,856,475	549,120	
29,845,631			3,489,744	251,000		572,040	1,568,475	549,120	
								549,120	
28,646,640									
1,198,991			3,489,744	251,000		572,040	1,568,475		
534,816			592,860	4,300		151,200	64,000		
513,216									
21,600			592,860	4,300					

臺北市地方教育發展基金一

用人費用

中華民國

計畫及項目	合計	正式 員額 薪資	聘僱 人員 薪資	超時 工作 報酬	津貼	獎 金		
						年終獎金	考績獎金	其他
員工通勤 交通費	151,200							
其他福利 費	64,000							
一般行政管 理計畫	14,577,000	9,360,000		436,802		1,161,914	1,560,000	
職員薪金	7,152,000	7,152,000						
工員工資	1,128,000	1,128,000						
警餉	1,080,000	1,080,000						
加班費	436,802			436,802				
考績獎金	1,560,000						1,560,000	
年終獎金	1,161,914					1,161,914		
職員退休 及離職金	694,800							
工員退休 及離職金	90,240							
分擔員工 保險費	860,244							
員工通勤 交通費	189,000							
其他福利 費	224,000							

註：1.本表不包含臨時工員薪津。

2.本表兼任人員用人費用，係學校教職員兼課或請假代課鐘點費。

3.外包費編列消化超額職工業務外包費，計12萬元。

4.計時與計件人員酬金編列閩客語教學支援人員鐘點費、外聘外籍教師薪資等，計121萬6,960元。

臺北市北投區明德國民小學

彙計表

109年度

單位：新臺幣元

退休及卹償金		資遣費	福 利 費					提繳費	兼任 人員 用人 費用
退休金	卹償金		分擔 保險費	傷病 醫藥費	提撥 福利金	員工通勤 交通費	其他		
785,040			860,244			151,200	64,000		
694,800						189,000	224,000		
90,240			860,244						
						189,000	224,000		

臺北市地方教育發展基金－臺北市北投區明德國民小學

單位（或計畫）成本分析表

中華民國109年度

單位：新臺幣千元

計 畫 別	單 位	單位成本(元)或 平均利(費)率	數 量	預 算 數	說 明
合計				127,702	
國民教育計畫				96,910	
學前教育計畫				10,370	
一般行政管理計畫				15,726	
建築及設備計畫				4,696	

臺北市地方教育發展基金－臺北市北投區明德國民小學

5年來主要業務計畫分析表

中華民國109年度

單位：新臺幣千元

年度及項目	單位	數量	單位成本(元)或 平均利(費)率	金額	說明
(本)年度預算數					
國民教育計畫				96,910	
學前教育計畫				10,370	
(上)年度預算數					
國民教育計畫				97,233	
學前教育計畫				10,384	
(前)年度決算數					
國民教育計畫				95,426	
學前教育計畫				10,488	
(106)年度決算數					
國民教育計畫				88,843	
學前教育計畫				10,111	
(105)年度決算數					
國民教育計畫				94,008	
學前教育計畫				8,529	

臺北市地方教育發展基金－臺北市北投區明德國民小學

資本資產明細表

中華民國109年度

單位：新臺幣千元

項 目	取得成本 (期初餘額)	以前年度 累計折舊/ 長期投資 評 價	本 年 度 變 動				主要增減 原因說明	本年度累計折 舊/長期投資 評價變動數	期末餘額
			增加		減少				
			金額	類型	金額	類型			
資產	38,262	30,222	1,649		8		2,896	6,784	
土地改良物	2,722	2,448					247	27	
機械及設備	17,107	14,261	1,613	增置			1,730	2,728	
交通及運輸 設備	6,798	6,198					204	396	
雜項設備	11,590	7,315					714	3,561	
電腦軟體	44		36	增置	8	無形資 產攤銷		72	