

中華民國 109 年度 4-0501650

臺北市總預算

臺北市政府教育局主管

臺北市地方教育發展基金

臺北市北投區桃源國民小學附屬單位預算之分預算

(特別收入基金)

臺北市北投區桃源國民小學編

臺北市地方教育發展基金－臺北市北投區桃源國民小學

目 次

中華民國109年度

一、財務摘要	第 1 頁
二、業務計畫及預算概要	第 3 -10 頁
三、預算主要表	
(一) 基金來源、用途及餘絀預計表	第 11 頁
(二) 現金流量預計表	第 12 頁
四、預算明細表	
(一) 基金來源－服務收入明細表	第 13 頁
(二) 基金來源－財產處分收入明細表	第 14 頁
(三) 基金來源－其他財產收入明細表	第 15 頁
(四) 基金來源－公庫撥款收入明細表	第 16 頁
(五) 基金來源－學雜費收入明細表	第 17 頁
(六) 基金來源－雜項收入明細表	第 18 頁
(七) 基金用途－國民教育計畫明細表	第 19 -25 頁
(八) 基金用途－學前教育計畫明細表	第 26 -28 頁
(九) 基金用途－一般行政管理計畫明細表	第 29 -31 頁
(十) 基金用途－建築及設備計畫明細表	第 32 -33 頁
五、預算參考表	
(一) 預計平衡表	第 35 頁
(二) 各項費用彙計表	第 36 -41 頁
(三) 員工人數彙計表	第 42 頁
(四) 用人費用彙計表	第 44 -47 頁
(五) 聘用及約僱人員明細表	第 48 -49 頁
(六) 單位（或計畫）成本分析表	第 50 頁

臺北市地方教育發展基金－臺北市北投區桃源國民小學

目 次

中華民國109年度

(七) 5年來主要業務計畫分析表	第 51 頁
(八) 資本資產明細表	第 52 頁

臺北市地方教育發展基金－臺北市北投區桃源國民小學

財務摘要

中華民國109年度

單位：新臺幣千元

項 目	本 年 度	上 年 度	比較增減數	%
經營成績：				
基金來源	73,091	85,976	-12,885	-14.99
基金用途	74,630	87,225	-12,595	-14.44
賸餘(短絀)	-1,539	-1,249	-290	--
餘絀情形：				
基金餘額	3,410	4,949	-1,539	-31.10
現金流量(註)：				
現金及約當現金之淨增(減)	-1,539	-1,249	-290	--

附註：現金流量係採現金及約當現金基礎，包括現金及自投資日起3個月內到期或清償之債權證券。

本 頁 空 白

業務計畫及預算概要

臺北市地方教育發展基金－臺北市北投區桃源國民小學

業務計畫及預算概要

中華民國 109 年度

壹、基金概況

一、設立宗旨及願景：

- (一) 本校遵照憲法第 158 條及 160 條規定，教育文化應發展國民之民族精神、自治精神，國民道德與健全體格、科學及生活智能，以培養學童七大學習領域及十大基本能力。
- (二) 本校自 91 年度起依教育經費編列與管理法第 13 條規定設置「臺北市地方教育發展基金」，以促進教育健全發展，提昇教育經費運用績效。

二、施政重點：

- (一) 開啟多元智慧：尊重每個學生獨特的個性，以多元智慧的觀點協助他找到生命的亮點，肯定天生我才必有用，能知於學，樂於學。
- (二) 培養生活能力：培養學生帶得走的公民關鍵能力，強化自我管理、閱讀理解、理性批判、問題解決、奉獻服務、溝通表達等核心素養。
- (三) 蘊育人文情懷：在溫馨開放的校園文化中，孕育人文情懷，學會尊重、包容；建構生命的價值、完成人性的開展。
- (四) 建置溫馨民主的校園文化：
 1. 以參與式管理、落實行政、教師會、家長會三者的良性互動。
 2. 以學生第一，教學優先的觀念提昇行政服務效率。
 3. 放下威權心態，開啟校園民主之風氣。
- (五) 推動適性教學：
 1. 落實校本課程理念，採多元化、活潑化的教學及評量。
 2. 運用校內、外資源，加強多元學習能力。
 3. 關懷相對弱勢學生之教學及輔導。
 4. 推動行動學習，充實學生運用資訊之知能，並提昇教師運用學習載具教學之能力。
- (六) 辦理發展性的訓輔活動：
 1. 辦理各項活動、競賽及展演。
 2. 推動校內外學習服務。
 3. 發展績優社團及校隊，如田徑、扯鈴、棒球隊等。
 4. 加強新興領域教育的辦理，並融入各科教學以收成效。

臺北市地方教育發展基金－臺北市北投區桃源國民小學

業務計畫及預算概要

中華民國 109 年度

三、組織概況：

本校設置校長 1 人，綜理全校校務，下設教務處、學生事務處、總務處、輔導室、會計室、人事室及幼兒園等單位。

內部分層業務如下：

(一) 教務處：秉承校長之命，辦理全校教務事項。

1. 教學課程組：掌理課程編排、課業考查、學藝競賽、教學研究、教師進修、差假教師調代課及缺補課之查核等事項。
2. 註冊課務組：掌理註冊、編班、轉學、學籍保管、各項獎助學金補助及成績考查等有關學籍事項。
3. 資訊設備組：掌理電腦設備、區域網路之管理、教科書編選、教學用具之管理及保管等事項。

(二) 學生事務處：秉承校長之命，辦理全校學生事務事項。

1. 訓育組：掌理訓育計畫之擬定、辦理各類訓育等活動、學生日常生活常規及辦理交通導護等事項。
2. 體育衛生組：掌理學生體育活動、體格鍛鍊及健康檢查、個人及環境衛生檢查及保健等事項。
3. 生活教育組：掌理各項生活教育計畫、交通安全教育、學生請假、缺課、中輟及生活常規問題擬訂等處理事項。

(三) 總務處：秉承校長之命，辦理全校總務事項。

1. 事務組：掌理校舍、校具、財產、物品採購保管、工程發包、監工及驗收。
2. 出納組：掌理現金、零用金、票據、契約之保管等收支事項、辦理員工薪津發放及各項扣繳單據證明等。

(四) 輔導室：秉承校長之命，辦理全校學生學習輔導、生活輔導、生涯輔導等事項。

特教組：擬訂特殊教育計畫章則、親師輔導諮詢、特教班甄選鑑別、實施各項診斷測驗及特教兒童追蹤輔導等事項。

(五) 會計室：秉承上級主計機關之監督與指導，並受校長之指揮，依法辦理歲計、會計、統計等事項。

(六) 人事室：秉承上級人事機關之監督與指導，並受校長之指揮，依法辦理人事管理查核等事項。

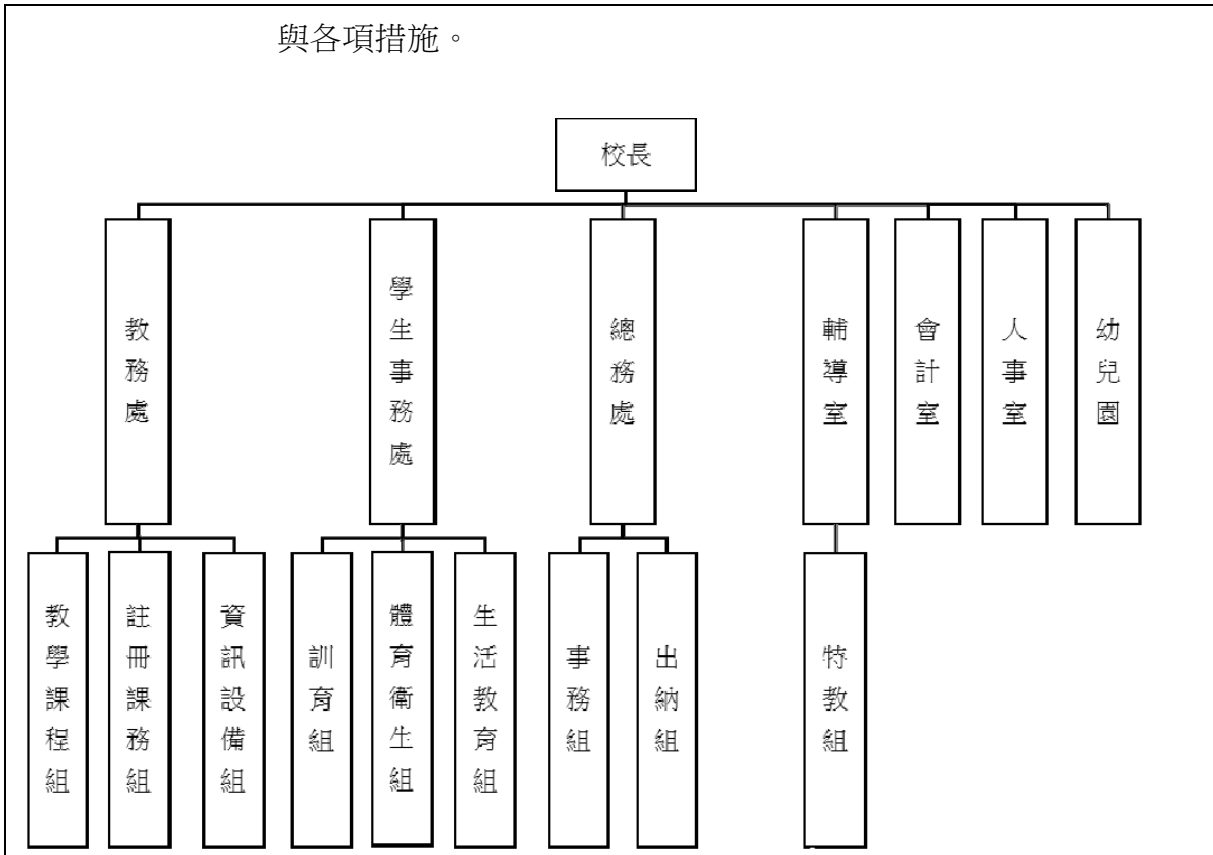
(七) 幼兒園：秉承校長之命，綜理園務、規劃幼兒教學、保育、環境

臺北市地方教育發展基金 - 臺北市北投區桃源國民小學

業務計畫及預算概要

中華民國 109 年度

與各項措施。



四、基金歸類及屬性：

本校地方教育發展基金依據教育經費編列與管理法第 13 條規定設置，本基金為預算法第 4 條第 1 項第 2 款第 5 目所定之特別收入基金，以本府教育局為管理機關。

臺北市地方教育發展基金－臺北市北投區桃源國民小學

業務計畫及預算概要

中華民國 109 年度

貳、業務計畫

本年度業務計畫重點與預算配合情形及預期績效，詳列如下：

單位：新臺幣千元

業務計畫名稱	計畫重點內容	預算數	預 期 績 效
國民教育計畫	辦理各項教學、學生事務及輔導等業務。	49,405	1.新購運動器材、教具、樂器及圖書等各科教學設備，充實各科教材及用具。 2.革新教學方法，提高教學效能。 3.辦理教師甄選、開放場地及指定活動等項目。
學前教育計畫	辦理各項幼兒教學、保育、環境及各項措施等業務。	6,707	1.新購教具、樂器及圖書等各科教學設備，充實各科教材及用具。 2.革新教學方法，提高教學效能。 3.辦理幼兒園招生工作及各項活動等項目。
一般行政管理計畫	綜理學校總務、人事、會計等業務。	13,489	配合校務推動行政處室支援工作，進而增進校務運作。
建築及設備計畫	購置教學所需教學設備等及改善教學環境。	5,029	辦理各學科因應教學課程需要購置教學設備，另辦理中央廚房設施設備、校舍粉刷修繕工程，增進教學效能，並提高行政效率。

臺北市地方教育發展基金 - 臺北市北投區桃源國民小學
業務計畫及預算概要

中華民國 109 年度

參、預算概要

一、基金來源及用途之預計：

(一) 本年度基金來源：

服務收入 3 千元、財產處分收入 1 萬元、其他財產收入 1 萬元、公庫撥款收入 7,163 萬 3 千元、學雜費收入 118 萬 7 千元、雜項收入 24 萬 8 千元，本年度基金來源 7,309 萬 1 千元，較上年度預算數 8,597 萬 6 千元，減少 1,288 萬 5 千元，約 14.99%，主要係公庫撥款收入減編所致。

(二) 本年度基金用途：

國民教育計畫 4,940 萬 5 千元，學前教育計畫 670 萬 7 千元，一般行政管理計畫 1,348 萬 9 千元，建築及設備計畫 502 萬 9 千元，本年度基金用途 7,463 萬元，較上年度預算數 8,722 萬 5 千元，減少 1,259 萬 5 千元，約 14.44%，主要係修建工程減編所致。

二、基金餘絀之預計：

本年度基金來源及用途相抵後，差短 153 萬 9 千元，較上年度預算數差短 124 萬 9 千元，增加 29 萬元，將移用以前基金餘額 153 萬 9 千元支應。

三、現金流量之預計：

本年度業務活動淨現金流出 153 萬 9 千元。

四、補辦預算事項：詳補辦預算明細表

(一) 購建固定資產 18 萬 6 千元

- 1.107 年度為改善社會科教室教學環境提高學生學習效能確實需要，且具急迫及必要性，由其他準備金項下支應 7 萬 1 千元。
- 2.107 年度教育部補助特殊學生維生設備經費 1 萬 5 千元，學校自籌款由其他準備金項下支應 3 千元，共計 1 萬 8 千元。
- 3.108 年度為提升活動中心設備品質確實需要，且具急迫及必要性，由其他準備金項下支應 9 萬 7 千元。

肆、年度關鍵績效指標：

臺北市地方教育發展基金 - 臺北市北投區桃源國民小學

業務計畫及預算概要

中華民國 109 年度

關鍵策略目標	關鍵績效指標	衡量標準	年度目標值
推動教保服務人員增能	教保服務人員每年完成教保研習至少 18 小時人數比例	當年度完成完成教保研習至少 18 小時之教保服務人員人數/各園教保服務人員總人數 (單位：%)	100%

伍、前年度及上年度已過期間實施狀況及成果概述：

一、前（107）年度決算結果及績效達成情形：

（一）前年度決算結果：

1.基金來源：決算數 8,630 萬 3 千元，較預算數 8,236 萬元，計增加 394 萬 3 千元，約 4.79%，主要係因教育部(局)補助收入增加所致。

2.基金用途：決算數 8,517 萬 2 千元，較預算數 8,412 萬 7 千元，計增加 104 萬 4 千元，約 1.24%，主要係因執行教育局補助校園特色營造優質化教育環境工程等經費所致。

（二）前年度績效達成情形分析：

年度績效目標	衡量指標	年度目標值	績效衡量暨達成情形分析
建構安全友善校園	校園場地開放使用人次	1,000 人次	開放場地辦理兒童足球推廣活動約 220 人次，兒童籃球推廣活動約 240 人次，吉利幼兒園畢業典禮活動約 80 人次，兒童藝術節活動約 200 人次，桃源里中秋節同歡晚會活動約 200 人次，總計約 940 人次，達原訂目標值。

臺北市地方教育發展基金 - 臺北市北投區桃源國民小學

業務計畫及預算概要

中華民國 109 年度

二、上（108）年度已過期間預算執行情形及績效達成情形：

（一）上年度預算截至 108 年 6 月 30 日止執行情形：

1.基金來源：實際執行數 4,365 萬 6 千元，較預算分配數 4,361 萬 1 千元，計增加 4 萬 5 千元，約 0.10%，主要係因教育部補助款收入增加所致。

2.基金用途：實際執行數 4,133 萬 6 千元，較預算分配數 4,486 萬元，計減少 352 萬 4 千元，約 7.86%，主要係因人事費覈實支用賸餘所致。

（二）上（108）年度績效達成情形分析：

年度績效目標	衡量指標	年度目標值	績效衡量暨達成情形分析
建構安全友善校園	校園場地開放使用人次	1,000 人次	截至 108 年 6 月 30 日止，開放場地辦理兒童足球推廣活動約 225 人次，兒童籃球推廣活動約 252 人次，道生幼兒園親子運動大會活動約 80 人次，桃源里母親節音樂會活動約 210 人次，總計約 767 人次，已達原訂目標值之 76.70%。

臺北市地方教育發展基金－臺北市北投區桃源國民小學

補辦預算明細表

中華民國109年度

單位：新臺幣元

項 目	金額	辦理年度	說 明
合計	186,000		
購建固定資產	186,000		
購置機械及設備	18,000	107	
血氧濃度儀	18,000		教育部補助特殊學生維生設備經費15,300元，學校自籌2,700元，所需經費擬由本校其他準備金支應。
購置雜項設備	71,000	107	
一對一分離式冷氣機(7.1KW)	71,000		為改善社會科教室教學環境提高學生學習效能，確實需要辦理新購，且具急迫及必要性，所需經費擬由本校其他準備金支應。
購置機械及設備	59,000	108	
單槍投影機(4700ANSI流明)(含拆除安裝費)	59,000		為提升本校活動中心設備品質，確實需要辦理新購，且具急迫及必要性，所需經費擬由本校其他準備金支應。
購置雜項設備	38,000	108	
電動布幕	38,000		為提升本校活動中心設備品質，確實需要辦理新購，且具急迫及必要性，所需經費擬由本校其他準備金支應。

備註：各管理機關(構)依預算法第88條規定補辦預算，應確係不及編入年度預算，且因經營環境發生重大變遷或正常業務(含執行中央補助款項目)之確實需要，並經主管機關核轉本府核准先行辦理者；不具急迫性之事項，仍應儘可能納入預算辦理。

預算主要表

臺北市地方教育發展基金－臺北市北投區桃源國民小學

基金來源、用途及餘絀預計表

中華民國109年度

單位：新臺幣千元

前年度決算數	項 目	本年度預算數	上年度預算數	比較增減（－）
86,303	基金來源	73,091	85,976	-12,885
	勞務收入	3	5	-2
	服務收入	3	5	-2
23	財產收入	20	20	
1	財產處分收入	10	10	
22	其他財產收入	10	10	
84,980	政府撥入收入	71,633	84,652	-13,019
84,913	公庫撥款收入	71,633	84,652	-13,019
67	政府其他撥入收入			
1,070	教學收入	1,187	1,187	
1,070	學雜費收入	1,187	1,187	
230	其他收入	248	112	136
230	雜項收入	248	112	136
85,172	基金用途	74,630	87,225	-12,595
49,625	國民教育計畫	49,405	51,768	-2,363
6,326	學前教育計畫	6,707	6,680	27
12,908	一般行政管理計畫	13,489	13,478	11
16,312	建築及設備計畫	5,029	15,299	-10,270
1,132	本期賸餘(短絀)	-1,539	-1,249	-290
5,066	期初基金餘額	4,949	3,299	1,650
6,198	期末基金餘額	3,410	2,050	1,360

註：前年度決算數細數之和與總數或略有出入，係四捨五入關係，以下各表同。

臺北市地方教育發展基金－臺北市北投區桃源國民小學

現金流量預計表

中華民國109年度

單位：新臺幣千元

項 目	本 預	年 算	度 數	說 明
業務活動之現金流量				
本期賸餘(短絀)			-1,539	
業務活動之淨現金流入(流出)			-1,539	
其他活動之現金流量				
其他活動之淨現金流入(流出)				
現金及約當現金之淨增(淨減)			-1,539	
期初現金及約當現金			7,945	
期末現金及約當現金			6,406	

註：本表係採現金及約當現金基礎，包括現金及自投資日起3個月內到期或清償之債權證券。

預算明細表

臺北市地方教育發展基金－臺北市北投區桃源國民小學

基金來源－服務收入明細表

中華民國109年度

單位：新臺幣元

科 目	單位	本 年 度 預 算 數			說 明
		數量 業務量	利(費)率	金 額	
合計				3,000	
服務收入	人	10	300	3,000	較上年度預算數5,000元，減少2,000元。 教師甄選報名費收入。
				3,000	

臺北市地方教育發展基金－臺北市北投區桃源國民小學

基金來源－財產處分收入明細表

中華民國109年度

單位：新臺幣元

科 目	單位	本 年 度 預 算 數			說 明
		數量 業務量	利(費)率	金 額	
合計				10,000	
財產處分收入	年	1	10,000	10,000	較上年度預算數10,000元，無增減。 財產報廢殘值變賣收入。

臺北市地方教育發展基金－臺北市北投區桃源國民小學

基金來源－其他財產收入明細表

中華民國109年度

單位：新臺幣元

科 目	單位	本 年 度 預 算 數			說 明
		數量 業務量	利(費)率	金 額	
合計				10,000	
其他財產收入				10,000	較上年度預算數10,000元，無增減。
	年	1	5,000	5,000	校園場地對外開放租借收入(收支對列)。
	年	1	5,000	5,000	教職員停車收費。

臺北市地方教育發展基金－臺北市北投區桃源國民小學

基金來源－公庫撥款收入明細表

中華民國109年度

單位：新臺幣元

科 目	單位	本 年 度 預 算 數			說 明
		數量 業務量	利(費)率	金 額	
合計				71,633,000	
公庫撥款收入	年	1	71,633,000	71,633,000	較上年度預算數84,652,000元，減少13,019,000元。 市府補助款。

臺北市地方教育發展基金－臺北市北投區桃源國民小學

基金來源－學雜費收入明細表

中華民國109年度

單位：新臺幣元

科 目	單 位	本 年 度 預 算 數			說 明
		數量 業務量	利(費)率	金 額	
合計				1,187,000	
學雜費收入				1,187,000	較上年度預算數1,187,000元，無增減。
	人、學期	58x2	7,000	812,000	幼兒園全日班學費收入預估學生58人。
	人、學期	2x2	2,745	10,980	幼兒園半日班雜費收入預估學生2人。
	人、學期	58x2	2,955	342,780	幼兒園全日班雜費收入預估學生58人。
	年	1	640	640	配合預算編列至千元，增列進位數640元。
	人、學期	2x2	5,150	20,600	幼兒園半日班學費收入預估學生2人。

臺北市地方教育發展基金－臺北市北投區桃源國民小學

基金來源－雜項收入明細表

中華民國109年度

單位：新臺幣元

科 目	單位	本 年 度 預 算 數			說 明
		數量 業務量	利(費)率	金 額	
合計				248,000	
雜項收入				248,000	較上年度預算數112,000元，增加136,000元。
	年	1	3,600	3,600	中央氣象局設置監測儀器電費分攤(收支對列)。
	份	4	100	400	工程圖說費收入等。
	年	1	6,000	6,000	補發數位學生證、簡訊費及罰款等其他雜項收入。
	年	1	238,000	238,000	代收代辦節餘款繳入其他準備金。

臺北市地方教育發展基金－臺北市北投區桃源國民小學

基金用途－國民教育計畫明細表

中華民國109年度

單位：新臺幣元

前年度 決算數	上年度 預算數	科 目	本 年 度 預 算 數	說 明
49,625,005	51,768,000	合計	49,405,000	
46,196,653	47,914,000	用人費用	45,775,000	
25,939,615	26,420,340	正式員額薪資	25,095,360	較上年度預算數26,420,340元，減少1,324,980元。
25,939,615	26,420,340	職員薪金	25,095,360	
			21,123,360	教職員25人薪金(詳用人費用彙計表)(含教育部補助導師費144,000元)。
			3,972,000	教職員5人薪金(資源班)(詳用人費用彙計表)(含教育部補助導師費24,000元)。
644,311	682,112	聘僱及兼職人員薪資	742,832	較上年度預算數682,112元，增加60,720元。
418,992	418,992	約僱職員薪金	418,992	
			418,992	約僱充實行政人力1人薪金(詳聘用及約僱人員明細表)(教育部補助款)。
225,319	263,120	兼職人員酬金	323,840	
			211,200	教師代課鐘點費，本校編制教師總人數30人，按9分之1計，編列3人，每人220節，總節數3人x220節=660節，每節320元。
			102,400	補助調整授課特教教師鐘點費，4人*2節*40週*320元(教育部補助款)。
			10,240	補助調整授課鐘點費之外聘教師勞、健保及勞退費用(教育部補助款)。
345,968	433,852	超時工作報酬	424,884	較上年度預算數433,852元，減少8,968元。
345,968	433,852	加班費	424,884	
			387,351	不休假出勤加班費。
			5,000	員工各項業務加班費。
			32,533	不休假出勤加班費(資源班教職員)。
5,665,436	6,437,091	獎金	6,106,739	較上年度預算數6,437,091元，減少330,352元。
2,511,815	3,063,390	考績獎金	2,907,560	
			2,304,560	依考績法規定核發之獎金。
			603,000	依考績法規定核發之獎金(資源班教職員)。
3,153,621	3,373,701	年終獎金	3,199,179	
			2,650,307	依規定於年節加發之獎金。
			496,500	依規定於年節加發之獎金(資源班教職員)。
			52,372	約僱充實行政人力依規定於年節加發之獎

臺北市地方教育發展基金－臺北市北投區桃源國民小學

基金用途－國民教育計畫明細表

中華民國109年度

單位：新臺幣元

前年度 決算數	上年度 預算數	科 目	本 年 度 預 算 數	說 明
9,729,556	10,105,068	退休及卹償金	9,662,400	金(教育部補助款)。 較上年度預算數10,105,068元，減少442,668元。
9,729,556	10,105,068	職員退休及離職金	9,662,400	
			1,810,224	提撥退撫基金。
			336,960	提撥退撫基金(資源班教職員)。
			7,500,000	退休人員月退休金，19人*12月*32,000元=7,296,000元；退休遺族月撫慰金，1人*12月*17,000元=204,000元；合計7,500,000元。
			15,216	約僱充實行政人力提撥離職儲金(教育部補助款)。
3,871,767	3,835,537	福利費	3,742,785	較上年度預算數3,835,537元，減少92,752元。
2,462,712	2,274,600	分擔員工保險費	2,149,848	
			1,782,492	分擔公保、勞保、健保費。
			333,936	分擔公保、勞保、健保費(資源班教職員)。
			33,420	約僱充實行政人力分擔勞保、健保費(教育部補助)。
69,000	138,000	傷病醫藥費	170,000	
			128,000	健康檢查補助費，8人*16,000元。
			42,000	健康檢查補助費，12人*3,500元。
282,750	374,220	員工通勤交通費	374,220	
			166,320	行政教師上下班交通費，11人*12月*2段*630元。
			31,500	教師上下班交通費，5人*10月*1段*630元。
			113,400	教師上下班交通費，9人*10月*2段*630元。
			63,000	資源班教職員教師上下班交通費，5人*10月*2段*630元。
1,057,305	1,048,717	其他福利費	1,048,717	
			160,000	休假旅遊補助費。
			16,000	休假旅遊補助費(資源班教職員)。
			24,000	退休人員三節慰問金，4人*6,000元。
			358,297	子女教育補助費。
			365,000	喪葬補助，2人*5月*36,500元。
			125,420	結婚補助費，2人*2月*31,355元。

臺北市地方教育發展基金－臺北市北投區桃源國民小學

基金用途－國民教育計畫明細表

中華民國109年度

單位：新臺幣元

前年度 決算數	上年度 預算數	科 目	本 年 度 預 算 數	說 明
1,878,125	1,865,000	服務費用	1,535,000	
287,449	581,872	水電費	377,314	較上年度預算數581,872元，減少204,558元。
224,876	398,250	工作場所電費	302,314	
			298,714	班級電費。
			3,600	中央氣象局設置監測儀器電費分攤(收支對列)。
62,573	183,622	工作場所水費	75,000	
			75,000	班級水費。
27,234	33,790	旅運費	28,520	較上年度預算數33,790元，減少5,270元。
27,234	33,790	國內旅費	28,520	
			5,270	因公市外出差旅費。
			23,250	校外教學隨隊人員出差旅費，5人*3天*1,550元。
1,034,762	538,800	修理保養及保固費	510,800	較上年度預算數538,800元，減少28,000元。
590,394	268,500	一般房屋修護費	240,500	
			235,500	校舍及其他建築物等之修繕。
			5,000	開放學校場地維護費(收支對列)。
57,200	57,800	機械及設備修護費	57,800	
			14,600	電腦設備維護費(電腦專案計畫)。
			43,200	游泳池水電清潔維護費，6班*7,200元(4-6年級)。
387,168	212,500	雜項設備修護費	212,500	
			212,500	各項教學設備及其他公用具等之保養養護。
144,808	213,568	一般服務費	207,616	較上年度預算數213,568元，減少5,952元。
6,558	8,928	佣金、匯費、經理費及手續費	2,976	
			2,976	委託超商代收學雜費手續費，248人*2學期*6元。
47,250		外包費		
39,000	144,640	計時與計件人員酬金	144,640	
			128,000	補助閩客語教學支援人員鐘點費，10人*1節*40週*320元。
			16,640	補助閩客語教學支援人員鐘點費之外聘人

臺北市地方教育發展基金－臺北市北投區桃源國民小學

基金用途－國民教育計畫明細表

中華民國109年度

單位：新臺幣元

前年度 決算數	上年度 預算數	科 目	本 年 度 預 算 數	說 明
52,000	60,000	體育活動費	60,000	員勞、健保及勞退費用。
			50,000	文康活動費，本校編列教師25人，每人編列2,000元。
			10,000	文康活動費，本校編列特教教師5人，每人編列2,000元。
383,872	496,970	專業服務費	410,750	較上年度預算數496,970元，減少86,220元。
62,500	125,520	講課鐘點、稿費、出席審查及查詢費	52,400	
			14,400	資源教材編輯費，2班*12月*600元。
			8,000	資源班講座鐘點費，4節*2,000元(特教班教學材料費)。
			18,000	性別平等教育宣導活動講座鐘點費，9節*2,000元。
			4,000	小田園教育體驗學習講座鐘點費，2節*2,000元。
			8,000	國小家長教育成長暨志工培訓講座鐘點費，4節*2,000元。
170,700	213,950	委託檢驗(定)試驗認證費	205,350	
			4,800	飲水機水質檢驗費，4臺*1,200元。
			18,550	建築物公共安全檢查及消防安全檢測費(班級業務費)。
			25,000	擋土牆監測認證報告費。
			25,000	邊坡監測認證報告費。
			60,000	擋土牆監測費，4次*15,000元。
			72,000	邊坡監測費，6次*12,000元。
	2,000	試務甄選費	2,000	
			2,000	教師甄選試務費用。
150,672	155,500	其他專業服務費	151,000	
			5,000	學童牙齒檢查費。
			20,000	學生輔導指導費。
			72,000	工作人員午餐指導費，16人*9月*500元(自設廚房)。
			54,000	學童午餐指導費，12班*1人*9月*500元(自設廚房)。

臺北市地方教育發展基金－臺北市北投區桃源國民小學

基金用途－國民教育計畫明細表

中華民國109年度

單位：新臺幣元

前年度 決算數	上年度 預算數	科 目	本 年 度 預 算 數	說 明
954,603	1,272,000	材料及用品費	1,164,000	
232,059	443,650	使用材料費	437,960	較上年度預算數443,650元，減少5,690元。
232,059	443,650	設備零件	437,960	
			57,000	教學用平板電腦，6部*9,500元(電腦專案計畫)(新增)。
			15,400	資源班蛇板，7個*2,200元(班級設備費移列)(新增)。
			6,400	資源班循環立扇，2臺*3,200元(班級設備費移列)(新增)。
			9,200	資源班擴大機1組(班級設備費移列)(新增)。
			1,000	資源班護具，2套*500元(班級設備費移列)(新增)。
			36,000	相機，4臺*9,000元(班級設備費移列)(新增)。
			30,000	各項運動球類、體育器材等(班級設備費移列)。
			96,000	多功能教室折合桌，12張*8,000元(班級設備費移列)(新增)。
			47,040	多功能教室閱覽椅，48張*980元(班級設備費移列)(新增)。
			39,520	領域教學用具及教學媒體(班級設備費移列)。
			50,400	電腦設備維護及管理費，8班*6,300元(電腦專案計畫)。
			50,000	綠屋頂計畫棚架、花盆及澆灌系統等。
722,544	828,350	用品消耗	726,040	較上年度預算數828,350元，減少102,310元。
5,910	8,000	辦公(事務)用品	4,000	
			2,000	性別平等教育宣導活動用文具紙張等雜支。
			2,000	國小家長教育成長暨志工培訓用文具紙張等雜支。
50,000	40,000	報章雜誌	30,250	
			30,250	低、中、高年級及教師圖書(班級設備費移列)。
18,068	15,000	醫療用品(非醫療院所使用)	15,000	

臺北市地方教育發展基金－臺北市北投區桃源國民小學

基金用途－國民教育計畫明細表

中華民國109年度

單位：新臺幣元

前年度 決算數	上年度 預算數	科 目	本 年 度 預 算 數	說 明
648,566	765,350	其他用品消耗	15,000 676,790	健康中心藥品。
			33,000	專用垃圾袋費用(班級業務費)。
			93,500	弱勢學生用教科書，55人*1,700元。
			10,000	兒童節慶活動費。
			28,200	敬師活動費，47人*600元。
			165,840	普通班班級材料費，12班*13,820元。
			23,800	供給本教科書，14班*1,700元。
			29,850	消毒水及清潔用品費(班級業務費)。
			19,640	資源班教具製作、實驗器材教學參考資料 等費用，2班*9,820元(特教班教學材料費)。
			36,500	電腦耗材(電腦專案計畫)。
			48,500	運動會各項競賽表演及場地佈置所需用品 耗材等。
			61,000	國小學生活動費，305人*2學期*100元。
			30,000	課後社團活動經費。
			7,000	小田園教育體驗學習成果報告文具紙張等 雜支。
			20,000	小田園教育體驗學習培養土及有機肥料等 。
			20,000	小田園教育體驗學習農具、花盆、防蟲網 器具等。
			24,000	小田園教育體驗學習蔬菜苗、種子及菇菇 太空包等。
			10,000	綠屋頂計畫蔬菜苗及種子等。
			15,000	綠屋頂計畫土壤及肥料等。
			960	教師甄選逾時誤餐費用，12人次*80元。
4,800	5,000	租金、償債、利息及相關手續費	5,000	
4,800	5,000	雜項設備租金	5,000	較上年度預算數5,000元，無增減。
4,800	5,000	雜項設備租金	5,000	
			5,000	數位電錶月租費(班級業務費)。
470,624	558,000	會費、捐助、補助、分攤、照護 、救濟與交流活動費	773,000	
	10,000	捐助、補助與獎助	10,000	較上年度預算數10,000元，無增減。
	10,000	獎助學員生給與	10,000	

臺北市地方教育發展基金－臺北市北投區桃源國民小學

基金用途－國民教育計畫明細表

中華民國109年度

單位：新臺幣元

前年度 決算數	上年度 預算數	科 目	本 年 度 預 算 數	說 明
			10,000	教育關懷獎每校推薦1名學生獎助金。
470,624	548,000	補貼、獎勵、慰問、照護與救濟	763,000	較上年度預算數548,000元，增加215,000元。
470,624	548,000	其他補貼、獎勵、慰問、照護與救濟	763,000	
			32,000	本市市民第3胎就讀國小教育補助費，32人*1,000元。
			360	配合預算編列至千元，增列進位數360元。
			88,640	補助學校午餐使用有機蔬菜計畫，277人*40週*1次*8元。
			32,000	弱勢學生冷氣使用費補助費用，40人*800元(新增)。
			400,000	清寒學生餐費補助，40人*200日*50元。
			210,000	校午餐食材運費補助，2校*10,500元(由教育局移列)。
120,200	154,000	其他	153,000	
120,200	154,000	其他支出	153,000	較上年度預算數154,000元，減少1,000元。
120,200	154,000	其他	153,000	
			22,400	國小游泳檢測未通過學生暑期游泳訓練班報名費，4班*5,600元。
			100,100	執行學生路隊安全導護費及導護志工保險費。
			30,500	班級自治費，305人*2學期*50元。

臺北市地方教育發展基金－臺北市北投區桃源國民小學

基金用途－學前教育計畫明細表

中華民國109年度

單位：新臺幣元

前年度 決算數	上年度 預算數	科 目	本 年 度 預 算 數	說 明
6,326,170	6,680,000	合計	6,707,000	
6,166,200	6,439,000	用人費用	6,339,000	
4,321,215	4,433,100	正式員額薪資	4,361,100	較上年度預算數4,433,100元，減少72,000元。
3,964,139	4,074,660	職員薪金	4,002,660	較上年度預算數4,002,660元，減少72,000元。
357,076	358,440	工員工資	358,440	幼兒園專任廚工1人工資(詳用人費用彙計表)。
101,540	57,200	聘僱及兼職人員薪資	70,400	較上年度預算數57,200元，增加13,200元。
101,540	57,200	兼職人員酬金	70,400	教師代課鐘點費，本校編制教師總人數4人，按9分之1計，編列1人，每人220節，總節數1人x220節=220節，每節320元。
43,136	70,781	超時工作報酬	70,781	較上年度預算數70,781元，無增減。
43,136	70,781	加班費	70,781	不休假出勤加班費。
884,759	1,000,127	獎金	989,887	員工各項業務加班費。
375,540	459,600	考績獎金	459,600	較上年度預算數1,000,127元，減少10,240元。
509,219	540,527	年終獎金	530,287	依考績法規定核發之獎金。
359,274	419,280	退休及卹償金	392,448	依規定於年節加發之獎金。
337,458	395,280	職員退休及離職金	368,448	較上年度預算數419,280元，減少26,832元。
21,816	24,000	工員退休及離職金	24,000	提撥退撫基金。
456,276	458,512	福利費	454,384	提撥勞工退休準備金(幼兒園專任廚工1人)。
420,446	399,612	分擔員工保險費	378,624	較上年度預算數458,512元，減少4,128元。
	2,580	傷病醫藥費	3,440	分擔公保、勞保、健保費。

臺北市地方教育發展基金－臺北市北投區桃源國民小學

基金用途－學前教育計畫明細表

中華民國109年度

單位：新臺幣元

前年度 決算數	上年度 預算數	科 目	本 年 度 預 算 數	說 明
19,830	40,320	員工通勤交通費	3,440 40,320	幼兒園廚工健康檢查費，4人*860元。
			15,120	幼兒園教職員上下班交通費，2人*12月*1段*630元。
			25,200	幼兒園教職員上下班交通費，4人*10月*1段*630元。
16,000	16,000	其他福利費	32,000	32,000 休假旅遊補助費。
33,090	50,000	服務費用	49,000	
8,740	24,300	一般服務費	22,500	較上年度預算數24,300元，減少1,800元。
336	1,728	佣金、匯費、經理費及手續費	576	
			576	委託超商代收學雜費手續費，48人*2學期*6元。
	10,572	外包費	9,924	
			9,924	幼兒園環境清潔消毒(班級業務費)。
8,404	12,000	體育活動費	12,000	
			8,000	文康活動費，本校編列幼教教師4人，每人編列2,000元。
			4,000	文康活動費，本校編列契約進用教保員教保員1人、廚工1人，合計2人，每人編列2,000元(上述人員係幼托整合前得編列文康活動費之人員)。
24,350	25,700	專業服務費	26,500	較上年度預算數25,700元，增加800元。
2,000	3,200	講課鐘點、稿費、出席審查及查詢費	4,000	
			4,000	幼兒園親職講座鐘點費，2節*2,000元(班級業務費)。
22,350	22,500	其他專業服務費	22,500	
			22,500	幼兒園學童午餐指導費及工作人員午餐指導費，5人*9月*500元。
40,380	24,000	材料及用品費	38,000	
40,380	24,000	使用材料費	38,000	較上年度預算數24,000元，增加14,000元。
40,380	24,000	設備零件	38,000	
			13,500	幼教桌，3張*4,500元(班級設備費移列)(新增)。

臺北市地方教育發展基金－臺北市北投區桃源國民小學

基金用途－學前教育計畫明細表

中華民國109年度

單位：新臺幣元

前年度 決算數	上年度 預算數	科 目	本 年 度 預 算 數	說 明
			13,200	幼教椅(有靠背)，24張*550元(班級設備費移列)(新增)。
			3,200	幼教椅(無靠背)，8張*400元(班級設備費移列)(新增)。
			8,100	幼兒園教具櫃，2組*4,050元(班級設備費移列)(新增)。
67,210	119,000	會費、捐助、補助、分攤、照護、救濟與交流活動費	233,000	
67,210	119,000	補貼、獎勵、慰問、照護與救濟	233,000	較上年度預算數119,000元，增加114,000元。
67,210	119,000	其他補貼、獎勵、慰問、照護與救濟	233,000	
			36,180	危機家庭幼生餐點費補助，2人*9月*2,010元。
			186,128	低收入戶家庭幼生月費補助，8人*2學期*11,633元。
			708	配合預算編列至千元，增列進位數708元。
			9,984	補助幼兒園學校午餐使用有機蔬菜計畫，52人*40週*1次*4.8元。
19,290	48,000	其他	48,000	
19,290	48,000	其他支出	48,000	較上年度預算數48,000元，無增減。
19,290	48,000	其他	48,000	
			48,000	幼兒園導護費。

臺北市地方教育發展基金－臺北市北投區桃源國民小學

基金用途－一般行政管理計畫明細表

中華民國109年度

單位：新臺幣元

前年度 決算數	上年度 預算數	科 目	本 年 度 預 算 數	說 明
12,908,336	13,478,000	合計	13,489,000	
10,823,019	11,081,000	用人費用	11,072,000	
7,191,114	7,327,140	正式員額薪資	7,327,140	較上年度預算數7,327,140元，無增減。
6,594,414	6,748,020	職員薪金	6,748,020	6,748,020 教職員9人薪金(詳用人費用彙計表)。
596,700	579,120	警餉	579,120	579,120 校警1人薪金(詳用人費用彙計表)。
276,696	361,172	超時工作報酬	352,444	較上年度預算數361,172元，減少8,728元。
276,696	361,172	加班費	352,444	348,172 不休假出勤加班費。 4,272 員工各項業務加班費。
1,823,650	1,817,300	獎金	1,817,028	較上年度預算數1,817,300元，減少272元。
983,785	933,290	考績獎金	933,290	933,290 依考績法規定核發之獎金。
839,865	884,010	年終獎金	883,738	883,738 依規定於年節加發之獎金。
638,954	640,872	退休及卹償金	640,872	較上年度預算數640,872元，無增減。
638,954	640,872	職員退休及離職金	640,872	640,872 提撥退撫基金。
892,605	934,516	福利費	934,516	較上年度預算數934,516元，無增減。
682,919	638,436	分擔員工保險費	638,436	638,436 分擔公保、勞保、健保費。
65,142	136,080	員工通勤交通費	136,080	120,960 職員、工員等上下班交通費，8人*12月*2段*630元。 15,120 職員、工員等上下班交通費，2人*12月*1段*630元。
144,544	160,000	其他福利費	160,000	160,000 休假旅遊補助費。
1,973,795	2,234,000	服務費用	2,252,000	
79,451	75,292	郵電費	75,088	較上年度預算數75,292元，減少204元。
79,451	75,292	電話費	75,088	73,292 電話費(統籌業務費)。 1,796 校園安全保全專線電話費用。

臺北市地方教育發展基金－臺北市北投區桃源國民小學

基金用途－一般行政管理計畫明細表

中華民國109年度

單位：新臺幣元

前年度 決算數	上年度 預算數	科 目	本 年 度 預 算 數	說 明
3,420		旅運費		
3,420		國內旅費		
1,522,968	1,578,708	一般服務費	1,596,912	較上年度預算數1,578,708元，增加18,204元。
1,506,968	1,558,708	外包費	1,576,912	
			552,912	校警勞務外包費，1人*12月*46,076元。
			432,000	職工(技工)業務外包費，1人*12月*36,000元。
			432,000	職工(工友)業務外包費，1人*12月*36,000元。
			160,000	消化超額職工4人(技工、工友)業務外包費。
16,000	20,000	體育活動費	20,000	
			20,000	文康活動費，本校編列職員9人、校警1人，合計10人，每人編列2,000元。
295,956	508,000	專業服務費	508,000	較上年度預算數508,000元，無增減。
295,956	508,000	其他專業服務費	508,000	
			88,000	校園安全機械定點保全費用。
			420,000	校園安全機動巡邏、區域聯防等保全費用。
72,000	72,000	公共關係費	72,000	較上年度預算數72,000元，無增減。
72,000	72,000	公共關係費	72,000	
			72,000	校長特別費，12月*6,000元。
108,722	160,000	材料及用品費	162,000	
108,722	160,000	用品消耗	162,000	較上年度預算數160,000元，增加2,000元。
103,222	157,000	辦公(事務)用品	156,700	
			592	配合預算編列至千元，增列進位數592元。
			156,108	本校奉核定普通班12班、附設幼兒園2班，統籌業務費計算如下：1,290元x15班X12月=232,200元，除依實際需求移列電話費73,292元，會費2,800元外，其餘如列數。
5,500	3,000	服裝	5,300	
			1,500	校警1人夏服(成立第35年)。
			1,100	校警1人皮鞋。
			100	校警1人襪子。

臺北市地方教育發展基金－臺北市北投區桃源國民小學

基金用途－一般行政管理計畫明細表

中華民國109年度

單位：新臺幣元

前年度 決算數	上年度 預算數	科 目	本 年 度 預 算 數	說 明
			400	校警1人服裝配備。
			2,200	校警1人冬服(新增)。
2,800	3,000	會費、捐助、補助、分攤、照護 、救濟與交流活動費	3,000	
2,800	3,000	會費	3,000	較上年度預算數3,000元，無增減。
2,800	3,000	職業團體會費	3,000	
			200	配合預算編列至千元，增列進位數200元。
			1,800	營養師1人公會會費(統籌業務費)。
			1,000	護理師1人公會會費(統籌業務費)。

臺北市地方教育發展基金－臺北市北投區桃源國民小學

基金用途－建築及設備計畫明細表

中華民國109年度

單位：新臺幣元

前年度 決算數	上年度 預算數	科 目	本 年 度 預 算 數	說 明
16,311,997	15,299,000	合計	5,029,000	
16,311,997	15,299,000	購建固定資產、無形資產及非理財 目的之長期投資	5,029,000	
1,386,817	2,376,000	購建固定資產	1,994,000	
1,386,817	2,376,000	一般建築及設備計畫	1,994,000	
		中央廚房設施設備	1,405,000	
		購置雜項設備	1,405,000	
			18,000	汰舊換新雙連水槽1臺。
			54,000	新購冷卻水塔1臺。
			20,000	新購冰水泵1臺。
			390,000	新購水冷渦卷式冰水主機1臺。
			360,000	汰舊換新全密閉式蒸飯櫃，2臺*180,000元。
			60,000	新購不銹鋼四層存放架，6臺*10,000元。
			34,000	汰舊換新大單水槽，2臺*17,000元。
			75,000	新購不銹鋼分菜車，5臺*15,000元。
			130,000	新購不銹鋼L型推車，10臺*13,000元。
			94,000	新購1對1分離式冷氣機，2臺*47,000元(中央廚房)(8Kw)。
			130,000	新購小型冷風機，13臺*10,000元。
			40,000	新購冷卻水泵，2臺*20,000元。
		校園前瞻基礎建設	210,000	
		購置機械及設備	210,000	
			210,000	新購無線基地台，14臺*15,000元(電腦專案計畫)。
		班級設備	81,000	
		購置機械及設備	40,000	
			40,000	汰舊換新相機鏡頭，2臺*20,000元(教務處及輔導室)。
		購置雜項設備	41,000	

臺北市地方教育發展基金－臺北市北投區桃源國民小學

基金用途－建築及設備計畫明細表

中華民國109年度

單位：新臺幣元

前年度 決算數	上年度 預算數	科 目	本 年 度 預 算 數	說 明
			41,000	汰舊換新1對1分離式冷氣機1 臺(陶藝教室)(7.1Kw)。
		資訊設備	298,000	
		購置機械及設備	298,000	
			73,000	汰舊換新網路及資訊周邊設備 (電腦專案計畫)。
			225,000	汰舊換新個人電腦，9部 *25,000元(電腦專案計畫)。
1,386,817	2,376,000	校園設備		
1,121,837	1,947,000	購置機械及設備		
264,980	429,000	購置雜項設備		
36,000	36,000	購置無形資產	36,000	
36,000	36,000	一般建築及設備計畫	36,000	
36,000	36,000	資訊設備	36,000	
36,000	36,000	購置電腦軟體	36,000	
			36,000	電腦教學軟體費(電腦專案計 畫)。
14,889,180	12,887,000	遞延支出	2,999,000	
14,889,180	12,887,000	一般建築及設備計畫	2,999,000	
		中央廚房設施設備	1,954,000	
		遞延修繕房屋建築支出	1,954,000	
			1,804,247	一、施工費。
			113,668	二、委託技術服務費(總包價 法)。
			36,085	三、工程管理費(按施工費約 2%提列)。
		校舍粉刷修繕工程	1,045,000	
		其他遞延支出	1,045,000	
			964,920	一、施工費。
			60,790	二、委託技術服務費(總包價 法)。
			19,290	三、工程管理費(按施工費約 2%提列)。
14,889,180	12,887,000	校園整修工程		
8,482,157	4,844,000	遞延修繕房屋建築支出		
6,407,023	8,043,000	其他遞延支出		

本 頁 空 白

預 算 參 考 表

臺北市地方教育發展基金－臺北市北投區桃源國民小學

預計平衡表

中華民國109年12月31日

單位：新臺幣千元

107年(前年) 12月31日 決算數	科 目	109年12月31日 預計數	108年12月31日 預計數	比較增減(-)
2,656,399	資產合計	2,653,611	2,655,150	-1,539
2,656,399	資產	2,653,611	2,655,150	-1,539
9,344	流動資產	6,556	8,095	-1,539
9,194	現金	6,406	7,945	-1,539
9,194	銀行存款	6,406	7,945	-1,539
150	預付款項	150	150	
150	預付費用	150	150	
479	投資、長期應收款項、貸墊款及準備金	479	479	
479	準備金	479	479	
5	退休及離職準備金	5	5	
474	其他準備金	474	474	
2,646,576	其他資產	2,646,576	2,646,576	
2,646,576	什項資產	2,646,576	2,646,576	
	暫付及待結轉帳項			
2,646,576	代管資產	2,646,576	2,646,576	
2,656,399	負債及基金餘額合計	2,653,611	2,655,150	-1,539
2,650,201	負債	2,650,201	2,650,201	
2,876	流動負債	2,876	2,876	
2,876	應付款項	2,876	2,876	
2,769	應付代收款	2,769	2,769	
108	應付費用	108	108	
2,647,325	其他負債	2,647,325	2,647,325	
2,647,325	什項負債	2,647,325	2,647,325	
744	存入保證金	744	744	
5	應付退休及離職金	5	5	
2,646,576	應付代管資產	2,646,576	2,646,576	
6,198	基金餘額	3,410	4,949	-1,539
6,198	基金餘額	3,410	4,949	-1,539
6,198	基金餘額	3,410	4,949	-1,539
6,198	累積餘額	3,410	4,949	-1,539

註：1.信託代理與保證資產(負債)前年度決算數550,000元，上年度預計數550,000元，本年度預計數550,000元。
 2.或有資產(負債)0元。
 3.本基金自93年度起，本固定項目分開原則，將屬長期固定帳項，包括固定資產8,980,353元、無形資產91,494元及長期債務0元等，另立帳類管理，未納入本表。

臺北市地方教育發展基金一

各項費用

中華民國

前年度 決算數	上年度 預算數	計畫別		合計	國民教育計畫
		用途別科目			
85,171,508	87,225,000	合計		74,630,000	49,405,000
63,185,872	65,434,000	用人費用		63,186,000	45,775,000
37,451,944	38,180,580	正式員額薪資		36,783,600	25,095,360
36,498,168	37,243,020	職員薪金		35,846,040	25,095,360
357,076	358,440	工員工資		358,440	
596,700	579,120	警餉		579,120	
745,851	739,312	聘僱及兼職人員薪資		813,232	742,832
418,992	418,992	約僱職員薪金		418,992	418,992
326,859	320,320	兼職人員酬金		394,240	323,840
665,800	865,805	超時工作報酬		848,109	424,884
665,800	865,805	加班費		848,109	424,884
8,373,845	9,254,518	獎金		8,913,654	6,106,739
3,871,140	4,456,280	考績獎金		4,300,450	2,907,560
4,502,705	4,798,238	年終獎金		4,613,204	3,199,179
10,727,784	11,165,220	退休及卹償金		10,695,720	9,662,400
10,705,968	11,141,220	職員退休及離職金		10,671,720	9,662,400
21,816	24,000	工員退休及離職金		24,000	
5,220,648	5,228,565	福利費		5,131,685	3,742,785
3,566,077	3,312,648	分擔員工保險費		3,166,908	2,149,848
69,000	140,580	傷病醫藥費		173,440	170,000
367,722	550,620	員工通勤交通費		550,620	374,220
1,217,849	1,224,717	其他福利費		1,240,717	1,048,717
3,885,010	4,149,000	服務費用		3,836,000	1,535,000
287,449	581,872	水電費		377,314	377,314
224,876	398,250	工作場所電費		302,314	302,314
62,573	183,622	工作場所水費		75,000	75,000
79,451	75,292	郵電費		75,088	
79,451	75,292	電話費		75,088	
30,654	33,790	旅運費		28,520	28,520
30,654	33,790	國內旅費		28,520	28,520
1,034,762	538,800	修理保養及保固費		510,800	510,800

臺北市北投區桃源國民小學

彙計表

109年度

單位：新臺幣元

學前教育計畫	一般行政管理計畫	建築及設備計畫			
6,707,000	13,489,000	5,029,000			
6,339,000	11,072,000				
4,361,100	7,327,140				
4,002,660	6,748,020				
358,440					
	579,120				
70,400					
70,400					
70,781	352,444				
70,781	352,444				
989,887	1,817,028				
459,600	933,290				
530,287	883,738				
392,448	640,872				
368,448	640,872				
24,000					
454,384	934,516				
378,624	638,436				
3,440					
40,320	136,080				
32,000	160,000				
49,000	2,252,000				
	75,088				
	75,088				

臺北市地方教育發展基金一

各項費用

中華民國

前年度 決算數	上年度 預算數	計畫別		合計	國民教育計畫
		用途別科目			
590,394	268,500	一般房屋修護費		240,500	240,500
57,200	57,800	機械及設備修護費		57,800	57,800
387,168	212,500	雜項設備修護費		212,500	212,500
1,676,516	1,816,576	一般服務費		1,827,028	207,616
6,894	10,656	佣金、匯費、經理費及手續費		3,552	2,976
1,554,218	1,569,280	外包費		1,586,836	
39,000	144,640	計時與計件人員酬金		144,640	144,640
76,404	92,000	體育活動費		92,000	60,000
704,178	1,030,670	專業服務費		945,250	410,750
64,500	128,720	講課鐘點、稿費、出席審查及查詢費		56,400	52,400
170,700	213,950	委託檢驗(定)試驗認證費		205,350	205,350
	2,000	試務甄選費		2,000	2,000
468,978	686,000	其他專業服務費		681,500	151,000
72,000	72,000	公共關係費		72,000	
72,000	72,000	公共關係費		72,000	
1,103,705	1,456,000	材料及用品費		1,364,000	1,164,000
272,439	467,650	使用材料費		475,960	437,960
272,439	467,650	設備零件		475,960	437,960
831,266	988,350	用品消耗		888,040	726,040
109,132	165,000	辦公(事務)用品		160,700	4,000
50,000	40,000	報章雜誌		30,250	30,250
5,500	3,000	服裝		5,300	
18,068	15,000	醫療用品(非醫療院所使用)		15,000	15,000
648,566	765,350	其他用品消耗		676,790	676,790
4,800	5,000	租金、償債、利息及相關手續費		5,000	5,000
4,800	5,000	雜項設備租金		5,000	5,000
4,800	5,000	雜項設備租金		5,000	5,000
16,311,997	15,299,000	購建固定資產、無形資產及非理財目的之長期投資		5,029,000	
1,386,817	2,376,000	購建固定資產		1,994,000	
1,121,837	1,947,000	購置機械及設備		548,000	
264,980	429,000	購置雜項設備		1,446,000	

臺北市北投區桃源國民小學

彙計表

109年度

單位：新臺幣元

學前教育計畫	一般行政管理計畫	建築及設備計畫			
22,500	1,596,912				
576					
9,924	1,576,912				
12,000	20,000				
26,500	508,000				
4,000					
22,500	508,000				
	72,000				
	72,000				
38,000	162,000				
38,000					
38,000					
	162,000				
	156,700				
	5,300				
		5,029,000			
		1,994,000			
		548,000			
		1,446,000			

臺北市地方教育發展基金一

各項費用

中華民國

前年度 決算數	上年度 預算數	計畫別	合計	國民教育計畫
		用途別科目		
36,000	36,000	購置無形資產	36,000	
36,000	36,000	購置電腦軟體	36,000	
14,889,180	12,887,000	遞延支出	2,999,000	
8,482,157	4,844,000	遞延修繕房屋建築支出	1,954,000	
6,407,023	8,043,000	其他遞延支出	1,045,000	
540,634	680,000	會費、捐助、補助、分攤、照護、救濟 與交流活動費	1,009,000	773,000
2,800	3,000	會費	3,000	
2,800	3,000	職業團體會費	3,000	
	10,000	捐助、補助與獎助	10,000	10,000
	10,000	獎助學員生給與	10,000	10,000
537,834	667,000	補貼、獎勵、慰問、照護與救濟	996,000	763,000
537,834	667,000	其他補貼、獎勵、慰問、照護與救濟	996,000	763,000
139,490	202,000	其他	201,000	153,000
139,490	202,000	其他支出	201,000	153,000
139,490	202,000	其他	201,000	153,000

臺北市北投區桃源國民小學

彙計表

109年度

單位：新臺幣元

學前教育計畫	一般行政管理計畫	建築及設備計畫			
		36,000			
		36,000			
		2,999,000			
		1,954,000			
		1,045,000			
233,000	3,000				
	3,000				
	3,000				
233,000					
233,000					
48,000					
48,000					
48,000					

臺北市地方教育發展基金－臺北市北投區桃源國民小學

員工人數彙計表

中華民國109年度

單位：人

計 畫 及 項 目	上年度最高可 進用員額數	本年度 增減(-)數	本年度最高可 進用員額數	說 明
合計	47		47	
國民教育計畫部分	31		31	
正式職員	30		30	
臨時職員	1		1	
學前教育計畫部分	6		6	
正式職員	5		5	
正式工員	1		1	
一般行政管理計畫部分	10		10	
正式職員	10		10	

- 註：1.本表不包含臨時工員人數。
 2.本表臨時職員係指奉准有案之約聘僱人員。
 3.外包費編列工友外包2人、校警外包1人、清潔外包費等，計158萬6,836元。
 4.計時與計件人員酬金編列閩客語教學支援人員鐘點費，計14萬4,640元。

本 頁 空 白

臺北市地方教育發展基金一

用人費用

中華民國

計畫及項目	合計	正式 員額 薪資	聘僱 人員 薪資	超時 工作 報酬	津貼	獎 金		
						年終獎金	考績獎金	其他
合計	63,186,000	36,783,600	418,992	848,109		4,613,204	4,300,450	
國民教育計畫	45,775,000	25,095,360	418,992	424,884		3,199,179	2,907,560	
職員薪金	25,095,360	25,095,360						
約僱職員薪金	418,992		418,992					
兼職人員酬金	323,840							
加班費	424,884			424,884				
考績獎金	2,907,560						2,907,560	
年終獎金	3,199,179					3,199,179		
職員退休及離職金	9,662,400							
分擔員工保險費	2,149,848							
傷病醫藥費	170,000							
員工通勤交通費	374,220							
其他福利費	1,048,717							
學前教育計畫	6,339,000	4,361,100		70,781		530,287	459,600	
職員薪金	4,002,660	4,002,660						
工員工資	358,440	358,440						
兼職人員酬金	70,400							
加班費	70,781			70,781				
考績獎金	459,600						459,600	
年終獎金	530,287					530,287		
職員退休及離職金	368,448							
工員退休及離職金	24,000							
分擔員工保險費	378,624							

臺北市北投區桃源國民小學

彙計表

109年度

單位：新臺幣元

退休及卹償金		資遣費	福 利 費					提繳費	兼任 人員 用人 費用
退休金	卹償金		分擔 保險費	傷病 醫藥費	提撥 福利金	員工通勤 交通費	其他		
10,695,720			3,166,908	173,440		550,620	1,240,717	394,240	
9,662,400			2,149,848	170,000		374,220	1,048,717	323,840	
								323,840	
9,662,400			2,149,848	170,000		374,220	1,048,717		
392,448			378,624	3,440		40,320	32,000	70,400	
								70,400	
368,448									
24,000			378,624						

臺北市地方教育發展基金一

用人費用

中華民國

計畫及項目	合計	正式 員額 薪資	聘僱 人員 薪資	超時 工作 報酬	津貼	獎 金		
						年終獎金	考績獎金	其他
傷病醫藥費	3,440							
員工通勤 交通費	40,320							
其他福利 費	32,000							
一般行政管理 計畫	11,072,000	7,327,140		352,444		883,738	933,290	
職員薪金	6,748,020	6,748,020						
警餉	579,120	579,120						
加班費	352,444			352,444				
考績獎金	933,290						933,290	
年終獎金	883,738					883,738		
職員退休 及離職金	640,872							
分擔員工 保險費	638,436							
員工通勤 交通費	136,080							
其他福利 費	160,000							

註：1.本表不包含臨時工員薪津。

2.本表兼任人員用人費用，係學校教職員兼課或請假代課鐘點費。

3.外包費編列工友外包2人、校警外包1人、清潔外包費等，計158萬6,836元。

4.計時與計件人員酬金編列閩客語教學支援人員鐘點費，計14萬4,640元。

臺北市地方教育發展基金一

聘用及約僱

中華民國

區分及職稱	人數	擔任工作	聘用或約僱起訖期間	薪點	年需經費
合計	1				520,000
約僱人員小計	1				520,000
約僱人員(280)	1	協助總務處事務組、教務處註冊組相關工作及其他臨時交辦事項。	109/1/1-109/12/31	280	520,000

臺北市北投區桃源國民小學

人員明細表

109年度

單位：新臺幣元

小計	月			離職 儲金	經費來源 及其科目
	折合 金額	勞保 保險費	支 健康 保險費		
34,916	34,916				國民教育計畫

臺北市地方教育發展基金－臺北市北投區桃源國民小學

單位（或計畫）成本分析表

中華民國109年度

單位：新臺幣千元

計 畫 別	單 位	單位成本(元)或 平均利(費)率	數 量	預 算 數	說 明
合計				74,630	
國民教育計畫				49,405	
學前教育計畫				6,707	
一般行政管理計畫				13,489	
建築及設備計畫				5,029	

臺北市地方教育發展基金－臺北市北投區桃源國民小學

5年來主要業務計畫分析表

中華民國109年度

單位：新臺幣千元

年度及項目	單位	數量	單位成本(元)或 平均利(費)率	金額	說明
(本)年度預算數					
國民教育計畫				49,405	
學前教育計畫				6,707	
(上)年度預算數					
國民教育計畫				51,768	
學前教育計畫				6,680	
(前)年度決算數					
國民教育計畫				49,625	
學前教育計畫				6,326	
(106)年度決算數					
國民教育計畫				48,004	
學前教育計畫				5,580	
(105)年度決算數					
國民教育計畫				53,907	
學前教育計畫				5,787	

臺北市地方教育發展基金－臺北市北投區桃源國民小學

資本資產明細表

中華民國109年度

單位：新臺幣千元

項 目	取得成本 (期初餘額)	以前年度 累計折舊/ 長期投資 評 價	本 年 度 變 動				主要增減 原因說明	本年度累計折 舊/長期投資 評價變動數	期末餘額
			增加		減少				
			金額	類型	金額	類型			
資產	35,979	26,307	2,030		32		2,598	9,072	
土地改良物	1,229	1,217						12	
機械及設備	17,497	11,702	548	增置			1,637	4,706	
交通及運輸 設備	1,795	714					247	835	
雜項設備	15,370	12,674	1,446	增置			714	3,428	
電腦軟體	88		36	增置	32	無形資 產攤銷		91	