

中華民國 109 年度 4-0501656

臺北市總預算

臺北市政府教育局主管

臺北市地方教育發展基金

臺北市北投區關渡國民小學附屬單位預算之分預算

(特別收入基金)

臺北市北投區關渡國民小學編

# 臺北市地方教育發展基金－臺北市北投區關渡國民小學

## 目次

中華民國109年度

一、財務摘要 .....	第 1 頁
二、業務計畫及預算概要 .....	第 3 -10 頁
三、預算主要表	
(一) 基金來源、用途及餘絀預計表 .....	第 11 頁
(二) 現金流量預計表 .....	第 12 頁
四、預算明細表	
(一) 基金來源－服務收入明細表 .....	第 13 頁
(二) 基金來源－財產處分收入明細表 .....	第 14 頁
(三) 基金來源－租金收入明細表 .....	第 15 頁
(四) 基金來源－權利金收入明細表 .....	第 16 頁
(五) 基金來源－其他財產收入明細表 .....	第 17 頁
(六) 基金來源－公庫撥款收入明細表 .....	第 18 頁
(七) 基金來源－學雜費收入明細表 .....	第 19 頁
(八) 基金來源－受贈收入明細表 .....	第 20 頁
(九) 基金來源－雜項收入明細表 .....	第 21 頁
(十) 基金用途－國民教育計畫明細表 .....	第 22 -29 頁
(十一) 基金用途－學前教育計畫明細表 .....	第 30 -32 頁
(十二) 基金用途－一般行政管理計畫明細表 .....	第 33 -34 頁
(十三) 基金用途－建築及設備計畫明細表 .....	第 35 -36 頁
五、預算參考表	
(一) 預計平衡表 .....	第 37 頁
(二) 各項費用彙計表 .....	第 38 -43 頁
(三) 員工人數彙計表 .....	第 44 頁

# 臺北市地方教育發展基金－臺北市北投區關渡國民小學

## 目 次

中華民國109年度

(四) 用人費用彙計表 .....	第 46 – 49 頁
(五) 單位 (或計畫) 成本分析表 .....	第 50 頁
(六) 5 年來主要業務計畫分析表 .....	第 51 頁
(七) 資本資產明細表 .....	第 52 頁

# 臺北市地方教育發展基金－臺北市北投區關渡國民小學

## 財務摘要

中華民國109年度

單位：新臺幣千元

項 目	本 年 度	上 年 度	比較增減數	%
經營成績：				
基金來源	173,156	177,837	-4,681	-2.63
基金用途	174,447	181,429	-6,982	-3.85
賸餘(短絀)	-1,291	-3,592	2,301	--
餘絀情形：				
基金餘額	2,281	3,572	-1,291	-36.14
現金流量(註)：				
現金及約當現金之淨增(減)	-1,291	-3,592	2,301	--

附註：現金流量係採現金及約當現金基礎，包括現金及自投資日起3個月內到期或清償之債權證券。

本 頁 空 白

# 業務計畫及預算概要

# 臺北市地方教育發展基金－臺北市北投區關渡國民小學

## 業務計畫及預算概要

中華民國 109 年度

### 壹、基金概況

#### 一、設立宗旨及願景：

- (一) 本校遵照憲法第 158 條及 160 條規定，教育文化應發展國民之民族精神、自治精神，國民道德與健全體格、科學及生活智能，以培養學童七大學習領域及十大基本能力。
- (二) 本校自 91 年度起依教育經費編列與管理法第 13 條規定設置「臺北市地方教育發展基金」，以促進教育健全發展，提昇教育經費運用績效。
- (三) 本校以「培養愛己敬人、身心健康、樂在學習的世界公民」為學校願景，以「提供優質學習環境、學生適性發展」為辦學目標，朝向建構一所啟動教師專業熱情、感動親師生心靈，成就每一個孩子的學校邁進。

#### 二、施政重點：

- (一) 開啟多元智慧：尊重每個學生獨特的個性，以多元智慧的觀點協助他找到生命的亮點，肯定天生我才必有用，能知於學，樂於學。
- (二) 培養生活能力：培養學生帶得走的公民關鍵能力，強化自我管理、閱讀理解、理性批判、問題解決、奉獻服務、溝通表達等核心素養。
- (三) 蘊育人文情懷：在溫馨開放的校園文化中，孕育人文情懷，學會尊重、包容；建構生命的價值、完成人性的開展。
- (四) 建置溫馨民主的校園文化：
  1. 以參與式管理、落實行政、教師會、家長會三者的良性互動。
  2. 以學生第一，教學優先的觀念提昇行政服務效率。
  3. 放下威權心態，開啟校園民主之風氣。
- (五) 推動適性教學：
  1. 落實校本課程理念，採多元化、活潑化的教學及評量。
  2. 運用校內、外資源，加強多元學習能力。
  3. 關懷相對弱勢學生之教學及輔導。
  4. 推動行動學習，充實學生運用資訊之知能，並提昇教師運用學習載具教學之能力。
- (六) 辦理發展性的訓輔活動：

# 臺北市地方教育發展基金－臺北市北投區關渡國民小學

## 業務計畫及預算概要

中華民國 109 年度

1. 辦理各項活動、競賽及展演。
2. 推動校內外學習服務。
3. 發展績優社團及校隊，如游泳隊、田徑隊、法式滾球隊等。
4. 加強新興領域教育的辦理，並融入各科教學以收成效。

### 三、組織概況：

本校設置校長 1 人，綜理全校校務，下設教務處、學生事務處、總務處、輔導室、會計室、人事室及幼兒園等單位。

內部分層業務如下：

(一) 教務處：秉承校長之命，辦理全校教務事項。

1. 教學組：掌理課程編排、課業考查、學藝競賽、教師代調課及暑期學藝活動等事項。
2. 註冊組：掌理註冊、編班、轉學、學籍保管、各項獎助學金補助及成績考查等有關學籍事項。
3. 設備組：掌理教科書編選、教學用具之管理、保管及出版學校刊物等事項。
4. 資訊組：掌理電腦設備及區域網路之管理、保管等事項。
5. 課研組：掌理課程計畫、教學觀摩、教師進修、教師研究、教師專業發展等事項。

(二) 學生事務處：秉承校長之命，辦理全校學生事務事項。

1. 訓育組：掌理訓育計畫之擬定及辦理各類訓育等活動。
2. 體育組：掌理學生體育活動等事項，加強學生體能訓練，重視團隊合作精神與良好運動風度之養成。
3. 生教組：掌理學生日常生活常規，辦理交通導護等事項。
4. 環衛組：掌理學生健康檢查、個人及環境衛生檢查、保健等事項。

(三) 總務處：秉承校長之命，辦理全校總務事項。

1. 事務組：辦理校舍場地佈置及環境美化，監督校舍建築及整修，財物購買保管及分配等事項。
2. 文書組：辦理公文收發登記與典守學校印信，撰擬繕校及檔案保管，整理各項會議紀錄及校史等事項。
3. 出納組：辦理現金、票據、契約之保管等收支移轉、員工薪津發放及各項扣繳單據證明等事項。



## 業務計畫及預算概要

中華民國 109 年度

(四) 輔導室：秉承校長之命，視學生身心狀況及需求提供發展性輔導，介入性輔導或處理性輔導，並掌理學生輔導與諮商，實施適性生涯輔導等事項。

1. 輔導組：掌理學生個案建立、學習輔導、生活輔導、生涯輔導及兩性教育、親職教育等事項。

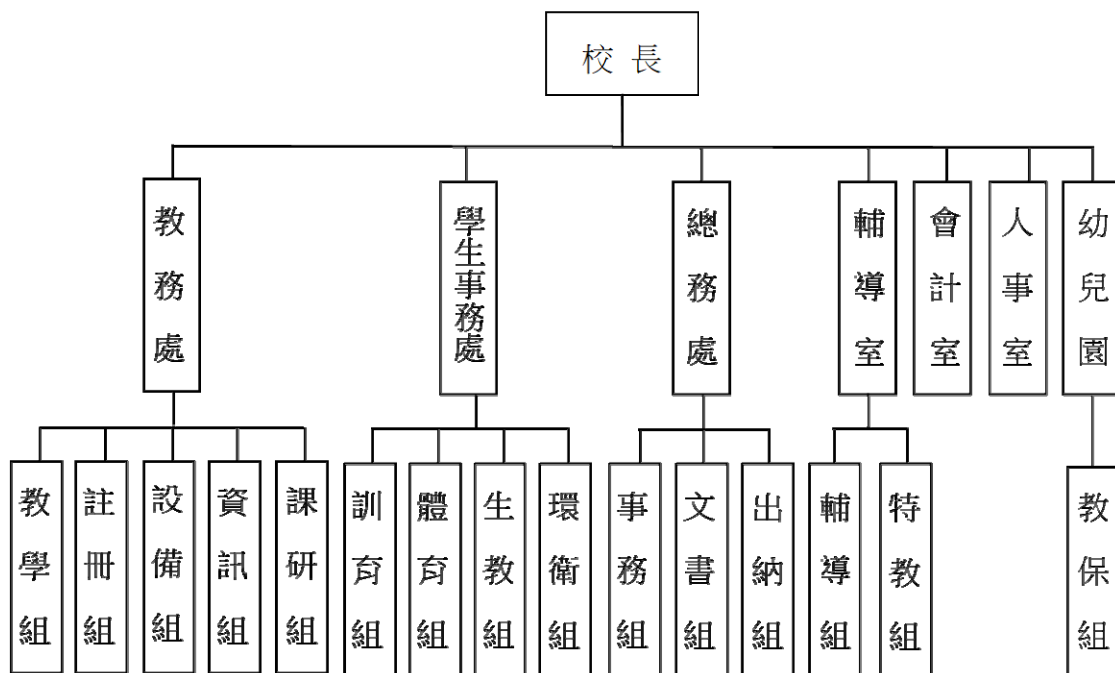
2. 特教組：擬訂特殊教育計畫章則、親師輔導諮詢、特教班甄選鑑別、實施各項診斷測驗、特教兒童追蹤輔導等事項。

(五) 會計室：秉承上級主計機關之監督與指導，並受校長之指揮，依法辦理歲計、會計、統計等事項。

(六) 人事室：秉承上級人事機關之監督與指導，並受校長之指揮，依法辦理人事管理查核等事項。

(七) 幼兒園：秉承校長之命，綜理園務、規劃幼兒教學、保育、環境與各項措施。

教保組：掌理幼兒課程規劃、教學活動編排彙整、發展篩檢、衛生保健等事項。



# 臺北市地方教育發展基金－臺北市北投區關渡國民小學

## 業務計畫及預算概要

中華民國 109 年度

### 四、基金歸類及屬性：

本校地方教育發展基金依據教育經費編列與管理法第 13 條規定設置，本基金為預算法第 4 條第 1 項第 2 款第 5 目所定之特別收入基金，以本府教育局為管理機關。

### 貳、業務計畫

本年度業務計畫重點與預算配合情形及預期績效，詳列如下：

單位：新臺幣千元

業務計畫名稱	計畫重點內容	預算數	預期績效
國民教育計畫	辦理各項教學、學生事務及輔導等業務。	139,741	1.購置課桌椅、教具及圖書等各科教學設備，充實各科教材及用具。 2.革新教學方法，提高教學效能。 3.辦理教師甄選及指定活動等項目。
學前教育計畫	辦理幼兒園各項活動。	13,208	1.新購教具及圖書等教學設備。 2.革新教學方法，提高幼兒學習效能。 3.辦理各項活動，以鍛鍊幼兒強健的身體，增進幼兒各項生活智能。
一般行政管理計畫	綜理學校總務、人事、會計等業務。	16,386	配合校務推動行政處室支援工作，進而增進校務運作。
建築及設備計畫	購置教學所需教學設備等及改善教學環境。	5,112	辦理各學科因應教學課程需要購置教學設備，另辦理旭日樓內牆油漆整修工程，以改善教學環境，增進教學效能，並提高行政效率。

### 參、預算概要

#### 一、基金來源及用途之預計：

##### (一) 本年度基金來源：

服務收入 3 千元、財產處分收入 2 萬 6 千元、租金收入 37 萬 8 千元、

# 臺北市地方教育發展基金－臺北市北投區關渡國民小學

## 業務計畫及預算概要

中華民國 109 年度

權利金收入 50 萬 4 千元、其他財產收入 6 萬 2 千元、公庫撥款收入 1 億 6,856 萬 1 千元、學雜費收入 296 萬 6 千元、受贈收入 3 千元、雜項收入 65 萬 3 千元，本年度基金來源 1 億 7,315 萬 6 千元，較上年度預算數 1 億 7,783 萬 7 千元，減少 468 萬 1 千元，約 2.63%，主要係公庫撥款收入減編所致。

(二) 本年度基金用途：

國民教育計畫 1 億 3,974 萬 1 千元，學前教育計畫 1,320 萬 8 千元，一般行政管理計畫 1,638 萬 6 千元，建築及設備計畫 511 萬 2 千元，本年度基金用途 1 億 7,444 萬 7 千元，較上年度預算數 1 億 8,142 萬 9 千元，減少 698 萬 2 千元，約 3.85%，主要係建築及設備計畫減編所致。

二、基金餘絀之預計：

本年度基金來源及用途相抵後，差短 129 萬 1 千元，較上年度預算數差短 352 萬 9 千元，減少 203 萬 1 千元，將移用以前基金餘額 129 萬 1 千元支應。

三、現金流量之預計：

本年度業務活動淨現金流出 129 萬 1 千元。

四、補辦預算事項：詳補辦預算明細表

(一) 購建固定資產 10 萬 7 千元

- 1.108 年度為避免停車場鐵捲門因突發狀況停電無法出入，確實需要，且具急迫及必要性，由其他準備金項下支應 1 萬 8 千元。
- 2.108 年度為提升海洋教育資源中心各項軟硬體及環境安全性，確實需要，且具急迫及必要性，由其他準備金項下支應 3 萬 1 千元。
- 3.108 年度為視聽教室使用頻繁，因擴大機使用年久故障確實需要，且具急迫及必要性，由其他準備金項下支應 3 萬 5 千元。
- 4.108 年度為維護校園安全，確實需要，且具急迫及必要性，由其他準備金項下支應 2 萬 3 千元。

肆、年度關鍵績效指標：

# 臺北市地方教育發展基金－臺北市北投區關渡國民小學

## 業務計畫及預算概要

中華民國 109 年度

關鍵策略目標	關鍵績效指標	衡量標準	年度目標值
提升教學品質 (國小)	國小學生中輟率 (負向指標)	中輟生人數/各 校學生總人數 (單位：%)	0%

### 伍、前年度及上年度已過期間實施狀況及成果概述：

#### 一、前（107）年度決算結果及績效達成情形：

##### （一）前年度決算結果：

1.基金來源：決算數 1 億 7,520 萬元，較預算數 1 億 7,022 萬 4 千元，計增加 497 萬 6 千元，約 2.92%，主要係因教育局補助收入增加所致。

2.基金用途：決算數 1 億 7,775 萬 3 千元，較預算數 1 億 7,253 萬 7 千元，計增加 521 萬 6 千元，約 3.02%，主要係因人事費覈實支付所致。

##### （二）前年度績效達成情形分析：

年度績效目標	衡量指標	年度目標值	績效衡量暨達成情形分析
提升多元文化學習環境	參與多元文化(國際教育、本土教育等)課程及交流學生比率	65%	學生參與多元文化週活動、多元文化團體、校際交流活動等總計 1,162 人占全校學生數 1,162 人，比率為 100%，達原訂目標值。

#### 二、上（108）年度已過期間預算執行情形及績效達成情形：

##### （一）上年度預算截至 108 年 6 月 30 日止執行情形：

1.基金來源：實際執行數 9,708 萬 8 千元，較預算分配數 9,712 萬 2 千元，計減少 3 萬 4 千元，約 0.04%，主要係因教育局補助收入增加所致。

2.基金用途：實際執行數 9,722 萬元，較預算分配數 1 億 71 萬 4 千

臺北市地方教育發展基金 - 臺北市北投區關渡國民小學  
業務計畫及預算概要

中華民國 109 年度

元，計減少 349 萬 4 千元，約 3.47%，主要係因業務費  
覈實支付所致。

(二) 上(108)年度績效達成情形分析：

年度績效目標	衡量指標	年度目標值	績效衡量暨達成情形分析
提升多元文化學習環境	參與多元文化(國際教育、本土教育等)課程及交流學生比率	65%	截至 108 年 6 月(107 學年度第 2 學期止)，學生參與多元文化宣導活動計 430 人；校際交流活動計 23 人；多元文化團體計 13 人，總計 466 人占全校學生數 1,168 人，比率為 40%，達原訂目標值之 62%。

# 臺北市地方教育發展基金－臺北市北投區關渡國民小學

## 補辦預算明細表

中華民國109年度

單位：新臺幣元

項 目	金額	辦理年度	說 明
合計	107,000		
購建固定資產	107,000		
購置機械及設備	18,000	108	
電動鐵捲門不斷電系統	18,000		為避免停車場鐵捲門因突發狀況停電無法出入，確實需要辦理新購，且具急迫及必要性，所需經費擬由本校其他準備金支應。
購置交通及運輸設備	89,000	108	
監視錄影系統	31,000		為提升海洋教育資源中心各項軟硬體及環境安全性，確實需要辦理新購，且具急迫及必要性，所需經費擬由本校其他準備金支應。
立體功率擴大機	35,000		為視聽教室使用頻繁，因擴大機使用年久故障，確實需要辦理新購，且具急迫及必要性，所需經費擬由本校其他準備金支應。
監視錄影主機	23,000		為維護校園安全，確實需要辦理新購，且具急迫及必要性，所需經費擬由本校其他準備金支應。

備註：各管理機關(構)依預算法第 8 8 條規定補辦預算，應確係不及編入年度預算，且因經營環境發生重大變遷或正常業務(含執行中央補助款項目)之確實需要，並經主管機關核轉本府核准先行辦理者；不具急迫性之事項，仍應儘可能納入預算辦理。

# 預算主要表

# 臺北市地方教育發展基金－臺北市北投區關渡國民小學

## 基金來源、用途及餘絀預計表

中華民國109年度

單位：新臺幣千元

前年度決算數	項 目	本年度預算數	上年度預算數	比較增減（－）
175,200	基金來源	173,156	177,837	-4,681
4	勞務收入	3	3	
4	服務收入	3	3	
992	財產收入	970	886	84
62	財產處分收入	26	26	
378	租金收入	378	378	
420	權利金收入	504	420	84
132	其他財產收入	62	62	
170,709	政府撥入收入	168,561	173,379	-4,818
170,229	公庫撥款收入	168,561	173,379	-4,818
480	政府其他撥入收入			
2,799	教學收入	2,966	2,966	
2,799	學雜費收入	2,966	2,966	
695	其他收入	656	603	53
3	受贈收入	3	3	
692	雜項收入	653	600	53
177,753	基金用途	174,447	181,429	-6,982
139,567	國民教育計畫	139,741	140,836	-1,095
12,790	學前教育計畫	13,208	13,074	134
15,911	一般行政管理計畫	16,386	16,408	-22
9,485	建築及設備計畫	5,112	11,111	-5,999
-2,553	本期賸餘(短絀)	-1,291	-3,592	2,301
9,717	期初基金餘額	3,572	7,404	-3,832
9,717	期初基金餘額	3,572	7,404	-3,832
7,164	期末基金餘額	2,281	3,812	-1,531
7,164	期末基金餘額	2,281	3,812	-1,531

註：前年度決算數細數之和與總數或略有出入，係四捨五入關係，以下各表同。



# 臺北市地方教育發展基金－臺北市北投區關渡國民小學

## 現金流量預計表

中華民國109年度

單位：新臺幣千元

項 目	本 預	年 算	度 數	說 明
業務活動之現金流量				
本期賸餘(短絀)			-1,291	
業務活動之淨現金流入(流出)			-1,291	
其他活動之現金流量				
其他活動之淨現金流入(流出)				
現金及約當現金之淨增(淨減)			-1,291	
期初現金及約當現金			10,846	
期末現金及約當現金			9,555	

註：本表係採現金及約當現金基礎，包括現金及自投資日起3個月內到期或清償之債權證券。

# 預算明細表

# 臺北市地方教育發展基金－臺北市北投區關渡國民小學

## 基金來源－服務收入明細表

中華民國109年度

單位：新臺幣元

科 目	單位	本 年 度 預 算 數			說 明
		數量 業務量	利(費)率	金 額	
合計				3,000	
服務收入	人	10	300	3,000	較上年度預算數3,000元，無增減。
				3,000	教師甄選報名費收入。

臺北市地方教育發展基金－臺北市北投區關渡國民小學

基金來源－財產處分收入明細表

中華民國109年度

單位：新臺幣元

科目	單位	本年度預算數			說明
		數量 業務量	利(費)率	金額	
合計				26,000	
財產處分收入	年	1	26,000	26,000	較上年度預算數26,000元，無增減。 報廢財產變賣收入。

# 臺北市地方教育發展基金－臺北市北投區關渡國民小學

## 基金來源－租金收入明細表

中華民國109年度

單位：新臺幣元

科 目	單位	本 年 度 預 算 數			說 明
		數量 業務量	利(費)率	金 額	
合計 租金收入	年	1	378,000	378,000 378,000 378,000	較上年度預算數378,000元，無增減。 運動場館委外營運土地租金收入。

臺北市地方教育發展基金－臺北市北投區關渡國民小學

基金來源－權利金收入明細表

中華民國109年度

單位：新臺幣元

科 目	單位	本 年 度 預 算 數			說 明
		數量 業務量	利(費)率	金 額	
合計				504,000	
權利金收入	年	1	504,000	504,000	較上年度預算數420,000元，增加84,000元。 運動場館委外營運權利金收入(收支對列)。

# 臺北市地方教育發展基金－臺北市北投區關渡國民小學

## 基金來源－其他財產收入明細表

中華民國109年度

單位：新臺幣元

科 目	單位	本 年 度 預 算 數			說 明
		數量 業務量	利(費)率	金 額	
合計				62,000	
其他財產收入				62,000	較上年度預算數62,000元，無增減。
	年	1	12,000	12,000	學校場地出借收入(收支對列)。
	年	1	50,000	50,000	教職員工停車收入。

臺北市地方教育發展基金－臺北市北投區關渡國民小學

基金來源－公庫撥款收入明細表

中華民國109年度

單位：新臺幣元

科 目	單位	本 年 度 預 算 數			說 明
		數量 業務量	利(費)率	金 額	
合計				168,561,000	
公庫撥款收入	年	1	168,561,000	168,561,000	較上年度預算數173,379,000元，減少4,818,000元。 市府補助款。



# 臺北市地方教育發展基金－臺北市北投區關渡國民小學

## 基金來源－學雜費收入明細表

中華民國109年度

單位：新臺幣元

科 目	單 位	本 年 度 預 算 數			說 明
		數 量 業 務 量	利(費)率	金 額	
合計				2,966,000	
學雜費收入				2,966,000	較上年度預算數2,966,000元，無增減。
	人、學期	145x2	7,000	2,030,000	幼兒園全日班學費收入預估學生145人。
	人、學期	5x2	5,150	51,500	幼兒園半日班學費收入預估學生5人。
	人、學期	5x2	2,745	27,450	幼兒園半日班雜費收入預估學生5人。
	人、學期	145x2	2,955	856,950	幼兒園全日班雜費收入預估學生145人。
	年	1	100	100	配合預算編列至千元，增列進位數100元。

臺北市地方教育發展基金－臺北市北投區關渡國民小學

基金來源－受贈收入明細表

中華民國109年度

單位：新臺幣元

科目	單位	本年度預算數			說明
		數量 業務量	利(費)率	金額	
合計				3,000	
受贈收入	年	1	3,000	3,000	較上年度預算數3,000元，無增減。 受贈收入。

# 臺北市地方教育發展基金－臺北市北投區關渡國民小學

## 基金來源－雜項收入明細表

中華民國109年度

單位：新臺幣元

科 目	單位	本 年 度 預 算 數			說 明
		數量 業務量	利(費)率	金 額	
合計				653,000	
雜項收入				653,000	較上年度預算數600,000元，增加53,000元。
	年	1	3,600	3,600	中央氣象局設置監測儀器電費分攤收入(收支對列)。
	年	1	649,400	649,400	數位學生證補卡費、簡訊費及工程圖說收入等。

# 臺北市地方教育發展基金－臺北市北投區關渡國民小學

## 基金用途－國民教育計畫明細表

中華民國109年度

單位：新臺幣元

前年度 決算數	上年度 預算數	科 目	本 年 度 預 算 數	說 明
139,566,841	140,836,000	合計	139,741,000	
129,928,527	129,946,000	用人費用	129,393,000	
73,575,122	72,216,000	正式員額薪資	71,136,000	較上年度預算數72,216,000元，減少1,080,000元。
73,575,122	72,216,000	職員薪金	71,136,000	
			67,416,000	教師82人薪金(詳用人費用彙計表)(含教育部補助導師費528,000元)。
			3,720,000	教師4人薪金(詳用人費用彙計表)(含教育部補助導師費24,000元)。
529,713	663,520	聘僱及兼職人員薪資	887,040	較上年度預算數663,520元，增加223,520元。
529,713	663,520	兼職人員酬金	887,040	
			774,400	教師代課鐘點費，本校編制教師總人數96人，按9分之1計，編列11人，每人220節，總節數11人*220節=2,420節，每節320元。
			10,240	補助調整授課鐘點費之外聘教師勞、健保及勞退費用(教育部補助款)。
			102,400	補助調整授課特教教師鐘點費，4人*2節*40週*320元(教育部補助款)。
444,472	589,830	超時工作報酬	494,256	較上年度預算數589,830元，減少95,574元。
444,472	589,830	加班費	494,256	
			491,256	不休假出勤加班費。
			3,000	開放場地管理人員加班費(收支對列)。
16,917,388	16,427,154	獎金	16,005,000	較上年度預算數16,427,154元，減少422,154元。
7,873,990	7,400,500	考績獎金	7,113,000	
			6,803,000	依考績法規定核發之獎金。
			310,000	依考績法規定核發之獎金。
9,043,398	9,026,654	年終獎金	8,892,000	
			8,427,000	依規定於年節加發之獎金。
			465,000	依規定於年節加發之獎金。
29,263,170	31,112,112	退休及卹償金	31,900,128	較上年度預算數31,112,112元，增加788,016元。
29,263,170	31,112,112	職員退休及離職金	31,900,128	
			5,793,840	提撥退撫基金。

# 臺北市地方教育發展基金－臺北市北投區關渡國民小學

## 基金用途－國民教育計畫明細表

中華民國109年度

單位：新臺幣元

前年度 決算數	上年度 預算數	科 目	本 年 度 預 算 數	說 明
			336,960	提撥退撫基金。
			25,769,328	退休人員月退休金，64人*32,546元*12月=24,995,328元；退休遺族月撫慰金，5人*12,900元*12月=774,000元，合計25,769,328元。
9,198,662	8,937,384	福利費	8,970,576	較上年度預算數8,937,384元，增加33,192元。
6,914,186	6,127,464	分擔員工保險費	6,015,996	
			5,695,380	分擔公保、勞保、健保費。
			320,616	分擔公保、勞保、健保費。
181,500	277,500	傷病醫藥費	345,000	
			105,000	健康檢查補助費，30人*3,500元。
			240,000	健康檢查補助費，15人*16,000元。
687,306	905,940	員工通勤交通費	926,100	
			22,680	兼行政教師上下班交通費，3人*12月*1段*630元。
			170,100	教師上下班交通費，27人*10月*1段*630元。
			166,320	兼行政教師上下班交通費，11人*12月*2段*630元。
			516,600	教師上下班交通費，41人*10月*2段*630元。
			50,400	特教教師上下班交通費，4人*10月*2段*630元。
1,415,670	1,626,480	其他福利費	1,683,480	
			224,000	休假旅遊補助費。
			18,000	退休人員三節慰問金，3人*6,000元。
			419,480	員工子女教育補助費。
			730,000	喪葬補助費，4人*5月*36,500元。
			292,000	結婚補助費，4人*2月*36,500元。
4,120,682	4,415,000	服務費用	4,513,000	
1,317,813	1,441,546	水電費	1,431,968	較上年度預算數1,441,546元，減少9,578元。
1,126,429	1,241,900	工作場所電費	1,233,600	
			1,230,000	班級電費。
			3,600	中央氣象局設置監測儀器電費分攤(收支對

# 臺北市地方教育發展基金－臺北市北投區關渡國民小學

## 基金用途－國民教育計畫明細表

中華民國109年度

單位：新臺幣元

前年度 決算數	上年度 預算數	科 目	本 年 度 預 算 數	說 明
191,384	199,646	工作場所水費	198,368	列)。 水費。
	600	郵電費		較上年度預算數600元，減少600元。
	600	數據通信費		
78,856	66,960	旅運費	57,040	較上年度預算數66,960元，減少9,920元。
78,856	66,960	國內旅費	57,040	
			46,500	校外教學隨隊人員出差旅費，10人*3天*1,550元。
			10,540	因公市外出差旅費。
11,200	10,430	印刷裝訂與廣告費	8,700	較上年度預算數10,430元，減少1,730元。
11,200	10,430	印刷及裝訂費	8,700	
			6,700	體育表演會印製邀請卡等。
			2,000	推展性別平等教育宣導活動印製講義及事件調查資料等。
1,119,914	1,084,600	修理保養及保固費	1,325,000	較上年度預算數1,084,600元，增加240,400元。
899,639	902,000	一般房屋修護費	931,000	
			922,000	學校校舍及其他建築物等之修繕費。
			9,000	開放場地相關校舍及其他建築物等修護費(收支對列)(新增)。
220,275	182,600	機械及設備修護費	394,000	
			230,500	各項教學設備及其他公用用具等之保養修理費。
			33,400	電腦設備維護費(電腦專案計畫)。
			130,100	運動設施場館委外器材維護費(收支對列)(新增)。
1,093,559	1,329,464	一般服務費	1,264,392	較上年度預算數1,329,464元，減少65,072元。
23,994	33,084	佣金、匯費、經理費及手續費	11,208	委託超商代收學雜費手續費，934人*2學期*6元。
759,140	843,100	外包費	777,440	
			777,440	游泳池救生員外包費，2人*10月*38,872元。
150,205	289,280	計時與計件人員酬金	303,744	
			268,800	閩客語教學支援人員鐘點費，21人*1節*40

# 臺北市地方教育發展基金－臺北市北投區關渡國民小學

## 基金用途－國民教育計畫明細表

中華民國109年度

單位：新臺幣元

前年度 決算數	上年度 預算數	科 目	本 年 度 預 算 數	說 明
				週*320元。
			34,944	閩客語教學支援人員鐘點費之外聘人員勞、健保及勞退費用。
160,220	164,000	體育活動費	172,000	
			164,000	文康活動費，本校編列教師82人，每人編列2,000元。
			8,000	文康活動費，本校編列教師4人，每人編列2,000元。
499,340	481,400	專業服務費	425,900	較上年度預算數481,400元，減少55,500元。
105,200	100,400	講課鐘點、稿費、出席審查及查詢費	49,400	
			7,200	資優班教材編輯費，1班*12月*600元。
			7,200	身心障礙資源班教材編輯費，1班*12月*600元。
			4,000	資優班訓練講座鐘點費，2節*2,000元(特教班業務費)。
			12,000	推展性別平等教育宣導活動講座鐘點費，6節*2,000元。
			6,000	小田園教育體驗學習講座鐘點費，3節*2,000元。
			8,000	國小家長教育成長暨志工培訓講座鐘點費，4節*2,000元。
			5,000	運動設施場館委外營運評估會議專家學者出席費，2人次*2,500元(收支對列)。
55,690	64,400	委託檢驗(定)試驗認證費	57,400	
			13,000	消防安全檢查簽證申報費用(普通班級業務費)。
			30,000	建物公共安全檢查簽證及申報費(普通班級業務費)。
			14,400	飲水機水質檢驗費，12臺*1,200元。
	200	試務甄選費		
35,860		電腦軟體服務費		
302,590	316,400	其他專業服務費	319,100	
			20,000	學生輔導指導費。
			12,000	學童牙齒檢查費。
			43,200	工作人員午餐指導費，12人*9月*400元。

# 臺北市地方教育發展基金－臺北市北投區關渡國民小學

## 基金用途－國民教育計畫明細表

中華民國109年度

單位：新臺幣元

前年度 決算數	上年度 預算數	科 目	本 年 度 預 算 數	說 明
			15,300	1至2年級學童午餐指導費，17班*1人*9月*100元。
			37,800	3至4年級學童午餐指導費，14班*1人*9月*300元。
			46,800	5至6年級學童午餐指導費，13班*1人*9月。
			144,000	游泳池水電清潔維護費，20班*7,200元。
2,820,309	3,047,000	材料及用品費	2,862,000	
1,005,850	982,820	使用材料費	713,280	較上年度預算數982,820元，減少269,540元。
1,005,850	982,820	設備零件	713,280	
			8,500	資優班電子防潮箱1個(由特教班設備費移列)(新增)。
			7,500	資優班抽屜鐵櫃3個(由特教班設備費移列)(新增)。
			171,000	教學用平板電腦，18部*9,500元(電腦專案計畫)(新增)。
			2,980	學生事務處電子血壓計1臺(由班級設備費移列)(新增)。
			96,120	總務處禮堂折合椅180張(由班級設備費移列)(新增)。
			162,000	總務處教室課桌椅，90組*1,800元(由班級設備費移列)。
			10,000	學生事務處折疊桌5張(由班級設備費移列)(新增)。
			3,450	學生事務處輪椅1臺(由班級設備費移列)(新增)。
			3,980	立式紅外線燈(由班級設備費移列)(新增)。
			37,650	教務處雷射雕刻切割機耗材配件(由班級設備費移列)(新增)。
			170,100	電腦設備維護及管理費，27班*6,300元(電腦專案計畫)。
			5,000	小田園教育體驗學習用農作工具。
			5,000	綠屋頂用農作工具。
			30,000	推展學校體育教學、訓練、比賽所需之器材設備(收支對列)。
1,814,459	2,064,180	用品消耗	2,148,720	較上年度預算數2,064,180元，增加84,540



# 臺北市地方教育發展基金－臺北市北投區關渡國民小學

## 基金用途－國民教育計畫明細表

中華民國109年度

單位：新臺幣元

前年度 決算數	上年度 預算數	科 目	本 年 度 預 算 數	說 明
7,908	40,140	辦公(事務)用品	23,100	元。
			3,200	資優班教學用辦公用品等(特教班業務費)。
			7,200	身心障礙資源班教學用辦公用品等(特教班業務費)。
			2,200	辦理教師甄選文具用品。
			6,000	補助學校教學與活動所需之事務用品(收支對列)。
			4,500	辦理營運管理用事務用品(收支對列)。
80,302	88,610	報章雜誌	90,000	教師、學生用圖書及教育宣導用公播版DVD(由班級設備費移列)。
25,917	26,000	醫療用品(非醫療院所使用)	34,000	健康中心藥品。
1,700,332	1,909,430	其他用品消耗	2,001,620	
			306,000	弱勢學生用教科書，180人*1,700元。
			68,400	敬師活動費，114人*600元。
			259,400	普通班級業務費(含專用垃圾袋、衛生器材、清潔用品及教學行政用各項文具用品及紙張等)。
			78,200	教學用教科書，46班*1,700元。
			50,000	兒童節慶活動費。
			608,080	教學材料，44班*13,820元。
			27,640	特教班教具製作實驗器材教學參考資料材料等，2班*13,820元。
			83,500	電腦耗材(電腦專案計畫)。
			20,000	體育表演會獎牌、獎狀及獎品。
			30,000	體育表演會用器材、道具及材料費。
			20,000	體育表演會場地布置、茶水及雜支。
			233,600	國小學生活動費，1,168人*2學期*100元。
			30,000	課後社團活動費。
			6,000	推展性別平等教育宣導活動用獎品、場地布置等。
			3,000	小田園教育體驗學習用活動材料及獎品等。
			61,000	小田園教育體驗學習用土、肥料、菜苗、種子、香草植物、育苗耗品及防蟲網等。

# 臺北市地方教育發展基金－臺北市北投區關渡國民小學

## 基金用途－國民教育計畫明細表

中華民國109年度

單位：新臺幣元

前年度 決算數	上年度 預算數	科 目	本 年 度 預 算 數	說 明
			70,000	綠屋頂相關園藝資材。
			2,000	國小家長教育成長暨志工培訓場地布置及雜支等。
			800	教師甄選工作人員逾時誤餐費用，10人次*80元。
			44,000	運動團隊參加校外比賽逾時誤餐費用，550人次*80元(收支對列)。
14,400	18,000	租金、償債、利息及相關手續費	18,000	
14,400	18,000	雜項設備租金	18,000	較上年度預算數18,000元，無增減。
14,400	18,000	雜項設備租金	18,000	
			2,880	悠遊卡刷卡機月租費，1臺*12月*240元。
			14,400	電錶月租費，12月*1,200元(普通班級業務費)。
			720	配合預算編列至千元，增列進位數720元。
211,530	222,000	稅捐及規費(強制費)	217,000	
34,303	39,224	土地稅	35,000	較上年度預算數39,224元，減少4,224元。
34,303	39,224	一般土地地價稅	35,000	運動場館委外地價稅(收支對列)。
139,227	143,876	房屋稅	140,000	較上年度預算數143,876元，減少3,876元。
139,227	143,876	一般房屋稅	140,000	運動場館委外房屋稅(收支對列)。
38,000	38,900	消費與行為稅	42,000	較上年度預算數38,900元，增加3,100元。
38,000	38,900	營業稅	42,000	
			18,000	土地租金收入營業稅。
			24,000	權利金收入營業稅(收支對列)。
2,165,000	2,777,000	會費、捐助、補助、分攤、照護、救濟與交流活動費	2,351,000	
10,000	10,000	捐助、補助與獎助	10,000	較上年度預算數10,000元，無增減。
10,000	10,000	獎助學員生給與	10,000	教育關懷獎每校推薦1名學生獎助金。
2,155,000	2,767,000	補貼、獎勵、慰問、照護與救濟	2,341,000	較上年度預算數2,767,000元，減少426,000元。
100,000		慰問金、照護及濟助金		
2,055,000	2,767,000	其他補貼、獎勵、慰問、照護與救濟	2,341,000	
			1,250,000	清寒學生餐費補助，125人*200日*50元。
			66,000	本市市民第3胎就讀國小教育補助費，66人*1,000元。

# 臺北市地方教育發展基金－臺北市北投區關渡國民小學

## 基金用途－國民教育計畫明細表

中華民國109年度

單位：新臺幣元

前年度 決算數	上年度 預算數	科 目	本 年 度 預 算 數	說 明
			100,000	弱勢學生冷氣使用費補助費用，125人*800元(新增)。
			324,800	補助學校午餐使用有機蔬菜計畫，1,015人*40週*1次*8元。
			600,200	教師因公受傷醫療費用補助。
20,040	21,000	短絀與賠償給付		
20,040	21,000	賠償給付		較上年度預算數21,000元，減少21,000元。
20,040	21,000	一般賠償		
286,353	390,000	其他	387,000	
286,353	390,000	其他支出	387,000	較上年度預算數390,000元，減少3,000元。
286,353	390,000	其他	387,000	
			151,200	執行學生路隊安全導護費及導護志工保險費。
			33,600	國小游泳檢測未通過學生暑期游泳訓練班報名費，6班*5,600元。
			116,800	班級自治費，1,168人*2學期*50元。
			85,400	運動團隊參加校外比賽交通等各項費用(收支對列)。

# 臺北市地方教育發展基金－臺北市北投區關渡國民小學

## 基金用途－學前教育計畫明細表

中華民國109年度

單位：新臺幣元

前年度 決算數	上年度 預算數	科 目	本 年 度 預 算 數	說 明
12,790,180	13,074,000	合計	13,208,000	
12,106,344	12,353,000	用人費用	12,353,000	
8,655,559	8,725,860	正式員額薪資	8,725,860	較上年度預算數8,725,860元，無增減。
7,948,038	8,005,860	職員薪金	8,005,860	教職員10人及教保員1人薪金(詳用人費用彙計表)(含教育部補助教保員381,980元)。
707,521	720,000	工員工資	720,000	廚工2人工資(詳用人費用彙計表)。
8,316	132,883	超時工作報酬	132,883	較上年度預算數132,883元，無增減。
8,316	132,883	加班費	132,883	不休假出勤加班費。
1,718,780	1,757,545	獎金	1,757,545	較上年度預算數1,757,545元，無增減。
714,605	667,155	考績獎金	667,155	依考績法規定核發之獎金。
1,004,175	1,090,390	年終獎金	1,090,390	依規定於年節加發之獎金。
695,838	714,528	退休及卹償金	714,528	較上年度預算數714,528元，無增減。
652,186	692,928	職員退休及離職金	692,928	提撥退撫基金。
43,652	21,600	工員退休及離職金	21,600	提撥勞工退休準備金。
1,027,851	1,022,184	福利費	1,022,184	較上年度預算數1,022,184元，無增減。
876,956	781,644	分擔員工保險費	781,644	分擔公保、勞保、健保費。
1,720	4,300	傷病醫藥費	4,300	
			1,720	幼兒園廚工健康檢查費，2人*860元。
			2,580	幼兒園教保人員健康檢查費，3人*860元(每2人編1人)。
129,290	156,240	員工通勤交通費	156,240	
			12,600	幼兒園教師上下班交通費，2人*10月*1段*630元。
			7,560	兼行政教師、職員及廚工上下班交通費，1人*12月*1段*630元。
			60,480	兼行政教師、職員及廚工上下班交通費，4人*12月*2段*630元。
			75,600	幼兒園教師上下班交通費，6人*10月*2段*630元。
19,885	80,000	其他福利費	80,000	休假旅遊補助費。
350,409	374,000	服務費用	378,000	
111,894	176,680	水電費	176,060	較上年度預算數176,680元，減少620元。
111,894	176,680	工作場所電費	176,060	班級電費。
15,179		旅運費		
15,179		國內旅費		

# 臺北市地方教育發展基金－臺北市北投區關渡國民小學

## 基金用途－學前教育計畫明細表

中華民國109年度

單位：新臺幣元

前年度 決算數	上年度 預算數	科 目	本 年 度 預 算 數	說 明
124,535	117,500	修理保養及保固費	125,000	較上年度預算數117,500元，增加7,500元。
120,435	112,500	一般房屋修護費	100,000	幼兒園學校校舍及其他建築物等之修繕費。
4,100	5,000	機械及設備修護費	25,000	幼兒園各項教學設備及其他公用用具等之保養修理費。
28,724	30,320	一般服務費	27,440	較上年度預算數30,320元，減少2,880元。
948	4,320	佣金、匯費、經理費及手續費	1,440	委託超商代收學雜費手續費，120人*2學期*6元。
4,876		計時與計件人員酬金		
22,900	26,000	體育活動費	26,000	
			20,000	文康活動費，本校編列教師10人，每人編列2,000元。
			6,000	文康活動費，本校編列契約進用教保員1人，廚工2人，合計3人，每人編列2,000元(上述人員係幼托整合前得編列文康活動費之人員)。
70,077	49,500	專業服務費	49,500	較上年度預算數49,500元，無增減。
21,000		講課鐘點、稿費、出席審查及查詢費		
49,077	49,500	其他專業服務費	49,500	學童午餐指導費(導師10人、教保員1人)。
152,475	43,000	材料及用品費	133,000	
62,450	5,000	使用材料費	97,000	較上年度預算數5,000元，增加92,000元。
62,450	5,000	設備零件	97,000	
			97,000	紫外線滅菌淨化器，10支*9,700元(由幼兒園設備移列)(新增)。
90,025	38,000	用品消耗	36,000	較上年度預算數38,000元，減少2,000元。
12,915	2,000	報章雜誌		
77,110	36,000	其他用品消耗	36,000	
			36,000	普通班級業務費(含專用垃圾袋、消毒水、衛生清潔用品及業務用文具紙張等)，5班*7,200元。
180,952	208,000	會費、捐助、補助、分攤、照護、救濟與交流活動費	248,000	
180,952	208,000	補貼、獎勵、慰問、照護與救濟	248,000	較上年度預算數208,000元，增加40,000元。
180,952	208,000	其他補貼、獎勵、慰問、照	248,000	

# 臺北市地方教育發展基金－臺北市北投區關渡國民小學

## 基金用途－學前教育計畫明細表

中華民國109年度

單位：新臺幣元

前年度 決算數	上年度 預算數	科 目	本 年 度 預 算 數	說 明
		護與救濟		
			36,180	危機家庭幼生餐點費補助，2人*9月*2,010元。
			186,128	低收入戶家庭幼生月費補助，8人*2學期*11,633元。
			24,960	補助學校午餐使用有機蔬菜計畫，130人*40週*1次*4.8元。
			732	配合預算編列至千元，增列進位數732元。
	96,000	其他	96,000	
	96,000	其他支出	96,000	較上年度預算數96,000元，無增減。
	96,000	其他	96,000	幼兒導護費。

# 臺北市地方教育發展基金－臺北市北投區關渡國民小學

## 基金用途－一般行政管理計畫明細表

中華民國109年度

單位：新臺幣元

前年度 決算數	上年度 預算數	科 目	本 年 度 預 算 數	說 明
15,911,063	16,408,000	合計	16,386,000	
13,721,107	14,075,000	用人費用	14,010,000	
9,038,006	9,408,000	正式員額薪資	9,432,000	較上年度預算數9,408,000元，增加24,000元。
7,675,826	8,172,000	職員薪金	8,196,000	教職員12人薪金(詳用人費用彙計表)。
765,480	720,000	工員工資	720,000	工員2人工資(詳用人費用彙計表)。
596,700	516,000	警餉	516,000	校警1人薪金(詳用人費用彙計表)。
286,177	492,188	超時工作報酬	393,940	較上年度預算數492,188元，減少98,248元。
286,177	492,188	加班費	393,940	
			367,252	不休假出勤加班費。
			26,688	員工加班費(統籌業務費)。
2,355,165	2,151,000	獎金	2,156,000	較上年度預算數2,151,000元，增加5,000元。
1,154,201	975,000	考績獎金	977,000	依考績法規定核發之獎金。
1,200,964	1,176,000	年終獎金	1,179,000	依規定於年節加發之獎金。
832,750	793,392	退休及卹償金	795,264	較上年度預算數793,392元，增加1,872元。
718,486	735,792	職員退休及離職金	737,664	提撥退撫基金。
114,264	57,600	工員退休及離職金	57,600	提撥勞工退休準備金。
1,209,009	1,230,420	福利費	1,232,796	較上年度預算數1,230,420元，增加2,376元。
846,261	831,660	分擔員工保險費	834,036	分擔公保、勞保、健保費。
131,604	158,760	員工通勤交通費	158,760	
			90,720	職員、工友上下班交通費，6人*12月*2段*630元。
			68,040	職員、工友上下班交通費，9人*12月*1段*630元。
231,144	240,000	其他福利費	240,000	休假旅遊補助費。
1,944,079	1,975,000	服務費用	1,993,000	
98,456	119,892	郵電費	119,688	較上年度預算數119,892元，減少204元。
98,456	119,892	電話費	119,688	電話費(統籌業務費)。
1,248,935	1,156,708	一般服務費	1,174,912	較上年度預算數1,156,708元，增加18,204元。
1,221,785	1,126,708	外包費	1,144,912	
			160,000	消化超額職工4人(技工、工友)業務外包費。
			432,000	職工(技工、工友)業務外包費，1人*12月*36,000元。

# 臺北市地方教育發展基金－臺北市北投區關渡國民小學

## 基金用途－一般行政管理計畫明細表

中華民國109年度

單位：新臺幣元

前年度 決算數	上年度 預算數	科 目	本 年 度 預 算 數	說 明
			552,912	校警勞務外包費，1人*12月*46,076元。
27,150	30,000	體育活動費	30,000	文康活動費，本校編列教職員12人，工員2人，校警1人，合計15人，每人編列2,000元。
498,425	600,000	專業服務費	600,000	較上年度預算數600,000元，無增減。
498,425	600,000	其他專業服務費	600,000	校園安全機械定點、機動巡邏等保全費用。
98,263	98,400	公共關係費	98,400	較上年度預算數98,400元，無增減。
98,263	98,400	公共關係費	98,400	校長特別費，12月*8,200元。
243,877	356,000	材料及用品費	381,000	
243,877	356,000	用品消耗	381,000	較上年度預算數356,000元，增加25,000元。
236,377	353,000	辦公(事務)用品	375,544	統籌業務費計算如下：普通班44班、附設幼兒園5班，1,290元*15班*12月=232,200元，810元*15班*12月=145,800元，640元*19班*12月=145,920元，以上合計523,920元，除依實際需求移列加班費26,688元、電話費119,688元及會費2,000元外，其餘如列數。
7,500	3,000	服裝	5,456	
			1,500	校警夏服1套(成立第35年)。
			100	校警襪子1雙。
			1,100	校警皮鞋1雙。
			400	校警服裝配備。
			2,200	校警冬服1套(新增)。
			156	配合預算編列至千元，增列進位數156元。
2,000	2,000	會費、捐助、補助、分攤、照護、救濟與交流活動費	2,000	
2,000	2,000	會費	2,000	較上年度預算數2,000元，無增減。
2,000	2,000	職業團體會費	2,000	護理師2人公會會費(統籌業務費)。



# 臺北市地方教育發展基金－臺北市北投區關渡國民小學

## 基金用途－建築及設備計畫明細表

中華民國109年度

單位：新臺幣元

前年度 決算數	上年度 預算數	科 目	本 年 度 預 算 數	說 明
9,485,059	11,111,000	合計	5,112,000	
9,485,059	11,111,000	購建固定資產、無形資產及非理財 目的之長期投資	5,112,000	
2,610,922	1,949,000	購建固定資產	3,086,000	
2,610,922	1,949,000	一般建築及設備計畫	3,086,000	
		校園前瞻基礎建設	690,000	
		購置機械及設備	690,000	
			690,000	新購無線基地臺，46臺*15,000 元(校園前瞻基礎建設)(電腦專 案計畫)。
		班級設備	81,000	
		購置機械及設備	81,000	
			81,000	汰舊換新教務處投影機3臺。
		學校設備	132,000	
		購置機械及設備	53,000	
			23,000	新購學務處空氣清淨機1臺。
			15,000	新購總務處高壓清潔機1臺。
			15,000	新購教務處紫外線消毒燈1臺 。
		購置雜項設備	79,000	
			79,000	新購學務處合唱台，5組 *15,800元。
		特殊班設備	16,000	
		購置機械及設備	16,000	
			16,000	新購身心障礙班電動跑步機1 臺。
		資訊設備	2,167,000	
		購置機械及設備	2,167,000	
			167,000	汰舊換新網路及資訊周邊設備 (電腦專案計畫)。
			2,000,000	汰舊換新個人電腦，80部 *25,000元(電腦專案計畫)。
2,610,922	1,949,000	校園設備		
1,795,327	1,189,650	購置機械及設備		
226,057	41,600	購置交通及運輸設備		
589,538	717,750	購置雜項設備		

# 臺北市地方教育發展基金－臺北市北投區關渡國民小學

## 基金用途－建築及設備計畫明細表

中華民國109年度

單位：新臺幣元

前年度 決算數	上年度 預算數	科 目	本 年 度 預 算 數	說 明
	36,000	購置無形資產	36,000	
	36,000	一般建築及設備計畫	36,000	
	36,000	資訊設備	36,000	
	36,000	購置電腦軟體	36,000	
			36,000	電腦教學軟體費(電腦專案計畫)。
6,874,137	9,126,000	遞延支出	1,990,000	
6,874,137	9,126,000	一般建築及設備計畫	1,990,000	
		旭日樓內牆油漆整修工程	1,990,000	
		遞延修繕房屋建築支出	1,990,000	
			1,821,500	一、施工費。
			132,970	二、委託技術服務費(總包價法)。
			35,530	三、工程管理費(按施工費約2%提列)。
6,874,137	9,126,000	校園整修工程		
6,874,137	9,126,000	遞延修繕房屋建築支出		

# 預 算 參 考 表

# 臺北市地方教育發展基金－臺北市北投區關渡國民小學

## 預計平衡表

中華民國109年12月31日

單位：新臺幣千元

107年(前年) 12月31日 決算數	科 目	109年12月31日 預計數	108年12月31日 預計數	比較增減(-)
1,679,298	資產合計	1,674,415	1,675,706	-1,291
1,679,298	資產	1,674,415	1,675,706	-1,291
14,741	流動資產	9,858	11,149	-1,291
14,438	現金	9,555	10,846	-1,291
14,438	銀行存款	9,555	10,846	-1,291
20	應收款項	20	20	
20	其他應收款	20	20	
282	預付款項	282	282	
282	預付費用	282	282	
3,592	投資、長期應收款項、貸墊款及準備金	3,592	3,592	
3,592	準備金	3,592	3,592	
2,411	退休及離職準備金	2,411	2,411	
1,182	其他準備金	1,182	1,182	
1,660,965	其他資產	1,660,965	1,660,965	
1,660,965	什項資產	1,660,965	1,660,965	
493	暫付及待結轉帳項	493	493	
1,660,472	代管資產	1,660,472	1,660,472	
1,679,298	負債及基金餘額合計	1,674,415	1,675,706	-1,291
1,672,134	負債	1,672,134	1,672,134	
7,303	流動負債	7,303	7,303	
7,303	應付款項	7,303	7,303	
7,181	應付代收款	7,181	7,181	
122	應付費用	122	122	
	應付工程款			
	預收款項			
	其他預收款			
1,664,831	其他負債	1,664,831	1,664,831	
1,664,831	什項負債	1,664,831	1,664,831	
1,948	存入保證金	1,948	1,948	
2,411	應付退休及離職金	2,411	2,411	
1,660,472	應付代管資產	1,660,472	1,660,472	
	暫收及待結轉帳項			
7,164	基金餘額	2,281	3,572	-1,291
7,164	基金餘額	2,281	3,572	-1,291
7,164	基金餘額	2,281	3,572	-1,291
7,164	累積餘額	2,281	3,572	-1,291

註：1.信託代理與保證資產(負債)前年度決算數800,000元，上年度預計數800,000元，本年度預計數800,000元。2.或有資產(負債)0元。3.本基金自93年度起，本固定項目分開原則，將屬長期固定帳項，包括固定資產135,860,189元、無形資產89,029元及長期債務0元等，另立帳類管理，未納入本表。

## 臺北市地方教育發展基金一

## 各項費用

中華民國

前年度 決算數	上年度 預算數	計畫別		合計	國民教育計畫
		用途別科目			
177,753,143	181,429,000	合計		174,447,000	139,741,000
155,755,978	156,374,000	用人費用		155,756,000	129,393,000
91,268,687	90,349,860	正式員額薪資		89,293,860	71,136,000
89,198,986	88,393,860	職員薪金		87,337,860	71,136,000
1,473,001	1,440,000	工員工資		1,440,000	
596,700	516,000	警餉		516,000	
529,713	663,520	聘僱及兼職人員薪資		887,040	887,040
529,713	663,520	兼職人員酬金		887,040	887,040
738,965	1,214,901	超時工作報酬		1,021,079	494,256
738,965	1,214,901	加班費		1,021,079	494,256
20,991,333	20,335,699	獎金		19,918,545	16,005,000
9,742,796	9,042,655	考績獎金		8,757,155	7,113,000
11,248,537	11,293,044	年終獎金		11,161,390	8,892,000
30,791,758	32,620,032	退休及卹償金		33,409,920	31,900,128
30,633,842	32,540,832	職員退休及離職金		33,330,720	31,900,128
157,916	79,200	工員退休及離職金		79,200	
11,435,522	11,189,988	福利費		11,225,556	8,970,576
8,637,403	7,740,768	分擔員工保險費		7,631,676	6,015,996
183,220	281,800	傷病醫藥費		349,300	345,000
948,200	1,220,940	員工通勤交通費		1,241,100	926,100
1,666,699	1,946,480	其他福利費		2,003,480	1,683,480
6,415,170	6,764,000	服務費用		6,884,000	4,513,000
1,429,707	1,618,226	水電費		1,608,028	1,431,968
1,238,323	1,418,580	工作場所電費		1,409,660	1,233,600
191,384	199,646	工作場所水費		198,368	198,368
98,456	120,492	郵電費		119,688	
98,456	119,892	電話費		119,688	
	600	數據通信費			
94,035	66,960	旅運費		57,040	57,040
94,035	66,960	國內旅費		57,040	57,040
11,200	10,430	印刷裝訂與廣告費		8,700	8,700

# 臺北市北投區關渡國民小學

## 彙計表

109年度

單位：新臺幣元

學前教育計畫	一般行政管理計畫	建築及設備計畫			
13,208,000	16,386,000	5,112,000			
12,353,000	14,010,000				
8,725,860	9,432,000				
8,005,860	8,196,000				
720,000	720,000				
	516,000				
132,883	393,940				
132,883	393,940				
1,757,545	2,156,000				
667,155	977,000				
1,090,390	1,179,000				
714,528	795,264				
692,928	737,664				
21,600	57,600				
1,022,184	1,232,796				
781,644	834,036				
4,300					
156,240	158,760				
80,000	240,000				
378,000	1,993,000				
176,060					
176,060					
	119,688				
	119,688				

臺北市地方教育發展基金一

各項費用

中華民國

前年度 決算數	上年度 預算數	計畫別	合計	國民教育計畫
		用途別科目		
11,200	10,430	印刷及裝訂費	8,700	8,700
1,244,449	1,202,100	修理保養及保固費	1,450,000	1,325,000
1,020,074	1,014,500	一般房屋修護費	1,031,000	931,000
224,375	187,600	機械及設備修護費	419,000	394,000
2,371,218	2,516,492	一般服務費	2,466,744	1,264,392
24,942	37,404	佣金、匯費、經理費及手續費	12,648	11,208
1,980,925	1,969,808	外包費	1,922,352	777,440
155,081	289,280	計時與計件人員酬金	303,744	303,744
210,270	220,000	體育活動費	228,000	172,000
1,067,842	1,130,900	專業服務費	1,075,400	425,900
126,200	100,400	講課鐘點、稿費、出席審查及查詢費	49,400	49,400
55,690	64,400	委託檢驗(定)試驗認證費	57,400	57,400
	200	試務甄選費		
35,860		電腦軟體服務費		
850,092	965,900	其他專業服務費	968,600	319,100
98,263	98,400	公共關係費	98,400	
98,263	98,400	公共關係費	98,400	
3,216,661	3,446,000	材料及用品費	3,376,000	2,862,000
1,068,300	987,820	使用材料費	810,280	713,280
1,068,300	987,820	設備零件	810,280	713,280
2,148,361	2,458,180	用品消耗	2,565,720	2,148,720
244,285	393,140	辦公(事務)用品	398,644	23,100
93,217	90,610	報章雜誌	90,000	90,000
7,500	3,000	服裝	5,456	
25,917	26,000	醫療用品(非醫療院所使用)	34,000	34,000
1,777,442	1,945,430	其他用品消耗	2,037,620	2,001,620
14,400	18,000	租金、償債、利息及相關手續費	18,000	18,000
14,400	18,000	雜項設備租金	18,000	18,000
14,400	18,000	雜項設備租金	18,000	18,000
9,485,059	11,111,000	購建固定資產、無形資產及非理財目的之長期投資	5,112,000	
2,610,922	1,949,000	購建固定資產	3,086,000	

# 臺北市北投區關渡國民小學

## 彙計表

109年度

單位：新臺幣元

學前教育計畫	一般行政管理計畫	建築及設備計畫			
125,000					
100,000					
25,000					
27,440	1,174,912				
1,440					
	1,144,912				
26,000	30,000				
49,500	600,000				
49,500	600,000				
	98,400				
	98,400				
133,000	381,000				
97,000					
97,000					
36,000	381,000				
	375,544				
	5,456				
36,000					
		5,112,000			
		3,086,000			



臺北市地方教育發展基金一

各項費用

中華民國

前年度 決算數	上年度 預算數	計畫別	合計	國民教育計畫
		用途別科目		
1,795,327	1,189,650	購置機械及設備	3,007,000	
226,057	41,600	購置交通及運輸設備		
589,538	717,750	購置雜項設備	79,000	
	36,000	購置無形資產	36,000	
	36,000	購置電腦軟體	36,000	
6,874,137	9,126,000	遞延支出	1,990,000	
6,874,137	9,126,000	遞延修繕房屋建築支出	1,990,000	
211,530	222,000	稅捐及規費(強制費)	217,000	217,000
34,303	39,224	土地稅	35,000	35,000
34,303	39,224	一般土地地價稅	35,000	35,000
139,227	143,876	房屋稅	140,000	140,000
139,227	143,876	一般房屋稅	140,000	140,000
38,000	38,900	消費與行為稅	42,000	42,000
38,000	38,900	營業稅	42,000	42,000
2,347,952	2,987,000	會費、捐助、補助、分攤、照護、救濟 與交流活動費	2,601,000	2,351,000
2,000	2,000	會費	2,000	
2,000	2,000	職業團體會費	2,000	
10,000	10,000	捐助、補助與獎助	10,000	10,000
10,000	10,000	獎助學員生給與	10,000	10,000
2,335,952	2,975,000	補貼、獎勵、慰問、照護與救濟	2,589,000	2,341,000
100,000		慰問金、照護及濟助金		
2,235,952	2,975,000	其他補貼、獎勵、慰問、照護與救 濟	2,589,000	2,341,000
20,040	21,000	短絀與賠償給付		
20,040	21,000	賠償給付		
20,040	21,000	一般賠償		
286,353	486,000	其他	483,000	387,000
286,353	486,000	其他支出	483,000	387,000
286,353	486,000	其他	483,000	387,000

# 臺北市北投區關渡國民小學

## 彙計表

109年度

單位：新臺幣元

學前教育計畫	一般行政管理計畫	建築及設備計畫			
		3,007,000			
		79,000			
		36,000			
		36,000			
		1,990,000			
		1,990,000			
248,000	2,000				
	2,000				
	2,000				
248,000					
248,000					
96,000					
96,000					
96,000					

# 臺北市地方教育發展基金－臺北市北投區關渡國民小學

## 員工人數彙計表

中華民國109年度

單位：人

計 畫 及 項 目	上年度最高可 進用員額數	本年度 增減(-)數	本年度最高可 進用員額數	說 明
合計	110	4	114	
國民教育計畫部分	82	4	86	
正式職員	82	4	86	
學前教育計畫部分	13		13	
正式職員	11		11	
正式工員	2		2	
一般行政管理計畫部分	15		15	
正式職員	13		13	
正式工員	2		2	

註：1.本表不包含臨時工員人數。

2.本表臨時職員係指奉准有案之約聘僱人員。

3.外包費編列救生員2人、工友外包2人、校警外包1人、校園安全機動巡邏與聯防保全外包費、消化超額職工外包費等，計192萬2,352元。 4.計時與計件人員酬金編列閩客語教學支援人員鐘點費等，計30萬3,744元。

本 頁 空 白

臺北市地方教育發展基金一

用人費用

中華民國

計畫及項目	合計	正式 員額 薪資	聘僱 人員 薪資	超時 工作 報酬	津貼	獎 金		
						年終獎金	考績獎金	其他
合計	155,756,000	89,293,860		1,021,079		11,161,390	8,757,155	
國民教育計畫	129,393,000	71,136,000		494,256		8,892,000	7,113,000	
職員薪金	71,136,000	71,136,000						
兼職人員 酬金	887,040							
加班費	494,256			494,256				
考績獎金	7,113,000						7,113,000	
年終獎金	8,892,000					8,892,000		
職員退休 及離職金	31,900,128							
分擔員工 保險費	6,015,996							
傷病醫藥 費	345,000							
員工通勤 交通費	926,100							
其他福利 費	1,683,480							
學前教育計畫	12,353,000	8,725,860		132,883		1,090,390	667,155	
職員薪金	8,005,860	8,005,860						
工員工資	720,000	720,000						
加班費	132,883			132,883				
考績獎金	667,155						667,155	
年終獎金	1,090,390					1,090,390		
職員退休 及離職金	692,928							
工員退休 及離職金	21,600							
分擔員工 保險費	781,644							
傷病醫藥 費	4,300							
員工通勤 交通費	156,240							

# 臺北市北投區關渡國民小學

## 彙計表

109年度

單位：新臺幣元

退休及卹償金		資遣費	福 利 費					提繳費	兼任 人員 用人 費用
退休金	卹償金		分擔 保險費	傷病 醫藥費	提撥 福利金	員工通勤 交通費	其他		
33,409,920			7,631,676	349,300		1,241,100	2,003,480	887,040	
31,900,128			6,015,996	345,000		926,100	1,683,480	887,040	
31,900,128			6,015,996	345,000		926,100	1,683,480	887,040	
714,528			781,644	4,300		156,240	80,000		
692,928			781,644	4,300		156,240			
21,600									

## 臺北市地方教育發展基金一

## 用人費用

中華民國

計畫及項目	合計	正式 員額 薪資	聘僱 人員 薪資	超時 工作 報酬	津貼	獎 金		
						年終獎金	考績獎金	其他
其他福利費	80,000							
一般行政管理計畫	14,010,000	9,432,000		393,940		1,179,000	977,000	
職員薪金	8,196,000	8,196,000						
工員工資	720,000	720,000						
警餉	516,000	516,000						
加班費	393,940			393,940				
考績獎金	977,000						977,000	
年終獎金	1,179,000					1,179,000		
職員退休及離職金	737,664							
工員退休及離職金	57,600							
分擔員工保險費	834,036							
員工通勤交通費	158,760							
其他福利費	240,000							

註：1.本表不包含臨時工員薪津。

2.本表兼任人員用人費用，係學校教職員請假代課鐘點費。3.外包費編列救生員2人、工友外包2人、校警外包1人、校園安全機動巡邏與聯防保全外包費、消化超額職工外包費等，計192萬2,352元。4.計時與計件人員酬金編列閩客語教學支援人員鐘點費等，計30萬3,744元。

# 臺北市北投區關渡國民小學

## 彙計表

109年度

單位：新臺幣元

退休及卹償金		資遣費	福 利 費					提繳費	兼任 人員 用人 費用
退休金	卹償金		分擔 保險費	傷病 醫藥費	提撥 福利金	員工通勤 交通費	其他		
795,264			834,036			158,760	80,000 240,000		
737,664									
57,600			834,036			158,760	240,000		



# 臺北市地方教育發展基金－臺北市北投區關渡國民小學

## 單位（或計畫）成本分析表

中華民國109年度

單位：新臺幣千元

計 畫 別	單 位	單位成本(元)或 平均利(費)率	數 量	預 算 數	說 明
合計				174,447	
國民教育計畫				139,741	
學前教育計畫				13,208	
一般行政管理計畫				16,386	
建築及設備計畫				5,112	

# 臺北市地方教育發展基金－臺北市北投區關渡國民小學

## 5年來主要業務計畫分析表

中華民國109年度

單位：新臺幣千元

年度及項目	單位	數量	單位成本(元)或 平均利(費)率	金額	說明
(本)年度預算數					
國民教育計畫				139,741	
學前教育計畫				13,208	
(上)年度預算數					
國民教育計畫				140,836	
學前教育計畫				13,074	
(前)年度決算數					
國民教育計畫				139,567	
學前教育計畫				12,790	
(106)年度決算數					
國民教育計畫				129,717	
學前教育計畫				12,208	
(105)年度決算數					
國民教育計畫				136,727	
學前教育計畫				11,898	

# 臺北市地方教育發展基金－臺北市北投區關渡國民小學

## 資本資產明細表

中華民國109年度

單位：新臺幣千元

項 目	取得成本 (期初餘額)	以前年度 累計折舊/ 長期投資 評 價	本 年 度 變 動				主要增減 原因說明	本年度累計折 舊/長期投資 評價變動數	期末餘額
			增加		減少				
			金額	類型	金額	類型			
合計	194,338	54,801	3,122		51		6,659	135,949	
土地改良物	3,658	1,773					208	1,677	
房屋及建築	141,887	17,239					2,554	122,094	
機械及設備	37,177	27,705	3,007	增置			3,225	9,254	
交通及運輸 設備	1,562	1,171					147	243	
雜項設備	9,951	6,913	79	增置			525	2,592	
電腦軟體	104		36	增置	51	無形資 產攤銷		89	