

中華民國 109 年度

4-0501487

臺北市總預算案

臺北市政府教育局主管

臺北市地方教育發展基金

臺北市國語實驗國民小學附屬單位預算之分預算

(特別收入基金)

臺北市國語實驗國民小學編

臺北市地方教育發展基金－臺北市國語實驗國民小學

目次

中華民國109年度

一、財務摘要	第 1 頁
二、業務計畫及預算概要	第 3 -11 頁
三、預算主要表	
(一) 基金來源、用途及餘絀預計表	第 13 頁
(二) 現金流量預計表	第 14 頁
四、預算明細表	
(一) 基金來源－服務收入明細表	第 15 頁
(二) 基金來源－財產處分收入明細表	第 16 頁
(三) 基金來源－其他財產收入明細表	第 17 頁
(四) 基金來源－公庫撥款收入明細表	第 18 頁
(五) 基金來源－學雜費收入明細表	第 19 頁
(六) 基金來源－雜項收入明細表	第 20 頁
(七) 基金用途－國民教育計畫明細表	第 21 -28 頁
(八) 基金用途－學前教育計畫明細表	第 29 -31 頁
(九) 基金用途－一般行政管理計畫明細表	第 32 -34 頁
(十) 基金用途－建築及設備計畫明細表	第 35 -37 頁
五、預算參考表	
(一) 預計平衡表	第 39 頁
(二) 各項費用彙計表	第 40 -45 頁
(三) 員工人數彙計表	第 46 頁
(四) 用人費用彙計表	第 48 -51 頁
(五) 聘用及約僱人員明細表	第 52 -53 頁
(六) 單位(或計畫)成本分析表	第 54 頁

臺北市地方教育發展基金－臺北市國語實驗國民小學

目 次

中華民國109年度

(七) 5年來主要業務計畫分析表	第 55 頁
(八) 繼續性計畫分年資金需求表	第 56 –57 頁
(九) 資本資產明細表	第 58 頁

臺北市地方教育發展基金－臺北市國語實驗國民小學

財務摘要

中華民國109年度

單位：新臺幣千元

項 目	本 年 度	上 年 度	比較增減數	%
經營成績：				
基金來源	428,461	375,891	52,570	13.99
基金用途	433,321	383,059	50,262	13.12
賸餘(短絀)	-4,860	-7,168	2,308	--
餘絀情形：				
基金餘額	6,995	11,855	-4,860	-41.00
現金流量(註)：				
現金及約當現金之淨增 (減)	-4,860	-7,168	2,308	--

附註：現金流量係採現金及約當現金基礎，包括現金及自投資日起3個月內到期或清償之債權證券。

本 頁 空 白

業務計畫及預算概要

臺北市地方教育發展基金－臺北市國語實驗國民小學

業務計畫及預算概要

中華民國 109 年度

壹、基金概況

一、設立宗旨及願景：

- (一) 本校遵照憲法第 158 條及 160 條規定，教育文化應發展國民之民族精神、自治精神，國民道德與健全體格、科學及生活智能，以培養學童七大學習領域及十大基本能力。
- (二) 本校自 91 年度起依教育經費編列與管理法第 13 條規定設置「臺北市地方教育發展基金」，以促進教育健全發展，提昇教育經費運用績效。
- (三) 本校教育的核心價值為「以學生為中心」，創造「卓越的學習品質」。透過環境營造、精進教學、課程研發、實驗研究，培養學生「喜歡學習」、「精進學習」、「前瞻學習」，達到快樂、進步、卓越的願景。

二、施政重點：

- (一) 開啟多元智慧：尊重每個學生獨特的個性，以多元智慧的觀點協助他找到生命的亮點，肯定天生我才必有用，能知於學，樂於學。
- (二) 培養生活能力：培養學生帶得走的公民關鍵能力，強化自我管理、閱讀理解、理性批判、問題解決、奉獻服務、溝通表達等核心素養。
- (三) 蘊育人文情懷：在溫馨開放的校園文化中，孕育人文情懷，學會尊重、包容；建構生命的價值、完成人性的開展。
- (四) 建置溫馨民主的校園文化：
 1. 以參與式管理、落實行政、教師會、家長會三者的良性互動。
 2. 以學生第一，教學優先的觀念提昇行政服務效率。
 3. 放下威權心態，開啟校園民主之風氣。
- (五) 推動適性教學：
 1. 落實校本課程理念，採多元化、活潑化的教學及評量。
 2. 運用校內、外資源，加強多元學習能力。
 3. 關懷相對弱勢學生之教學及輔導。
 4. 推動行動學習，充實學生運用資訊之知能，並提昇教師運用學習載具教學之能力。
- (六) 辦理發展性的訓輔活動：
 1. 辦理各項活動、競賽及展演。
 2. 推動校內外學習服務。

臺北市地方教育發展基金－臺北市國語實驗國民小學

業務計畫及預算概要

中華民國 109 年度

3.發展績優社團及校隊，如弦樂、國樂、合唱、射箭隊、童軍等。

4.加強新興領域教育的辦理，並融入各科教學以收成效。

三、組織概況（另附組織系統圖）：

本校設置校長 1 人，綜理全校校務，下設教務處、學生事務處、總務處、研究處、輔導室、會計室及人事室等單位。

內部分層業務如下：

（一）教務處：秉承校長之命，辦理全校教務事項。

1. 教學組：掌理課程編排、課業考查、學藝競賽、課後輔導、差假教師調代課及缺補課之查核等事項。
2. 設備組：掌理教科書編選、教學用具之管理、保管及出版學校刊物等事項。
3. 資訊組：掌理電腦設備及區域網路之管理、保管等事項。
4. 課程組：掌理彙整各學年各領域課程計畫及審閱工作、研發學校本位課程等事項。

（二）學生事務處：秉承校長之命，辦理全校學生事務事項。

1. 訓育組：掌理訓育計畫之擬定及辦理各類校外教學等活動展。
2. 衛生組：掌理健康檢查，個人及環境衛生檢查、保健等事項。
3. 生教組：掌理學生日常生活常規，辦理交通導護各項事項。
4. 體育組：掌理學生體育活動、體格鍛鍊等事項。

（三）總務處：秉承校長之命，辦理全校總務事項。

1. 事務組：辦理校舍場地佈置及環境美化，監督校舍建築及整修，財物購買保管及分配等事項。
2. 出納組：辦理現金、票據、契約之保管等收支移轉等事項。
3. 文書組：辦理公文收發登記與典守學校印信，撰擬繕校及檔案保管等事項。

（四）輔導室：秉承校長之命，視學生身心狀況及需求提供發展性輔導，介入性輔導或處理性輔導，並掌理學生輔導與諮商，實施適性生涯輔導等事項。

1. 註冊組：掌理註冊、編班、轉學、各項獎助學金補助及成績考查等有關學籍事項。
2. 特教組：擬訂特殊教育計畫章則、親師輔導諮詢、特教班甄選鑑別、

臺北市地方教育發展基金 - 臺北市國語實驗國民小學

業務計畫及預算概要

中華民國 109 年度

實施各項診斷測驗、特教兒童追蹤輔導等事項。

3. 輔導組：掌理學生個案建立、學習輔導、生活輔導、生涯輔導及兩性教育、親職教育等事項。

(五) 研究處：秉承校長之命，辦理全校實驗研究工作，建構本校教育支援等事項。

1. 實研組：掌理教師各項教學實驗研究、擬定並執行各年度國語文教學研究計畫、推動教師行動研究及專案研究等事項。
2. 教輔組：辦理新進教師培訓、追蹤與輔導、擬訂執行教師教學觀摩計畫及推動各科教學實驗並執行專案教學實驗等事項。
3. 推廣組：掌理教學平台與網路社群拓展、推動學生線上投稿、彙整與發行師生成果電子書及辦理研究推廣發表會、研討會等事項。

(六) 會計室：秉承上級主計機關之監督與指導，並受校長之指揮，依法辦理歲計、會計、統計等事項。

(七) 人事室：秉承上級人事機關之監督與指導，並受校長之指揮，依法辦理人事管理查核等事項。

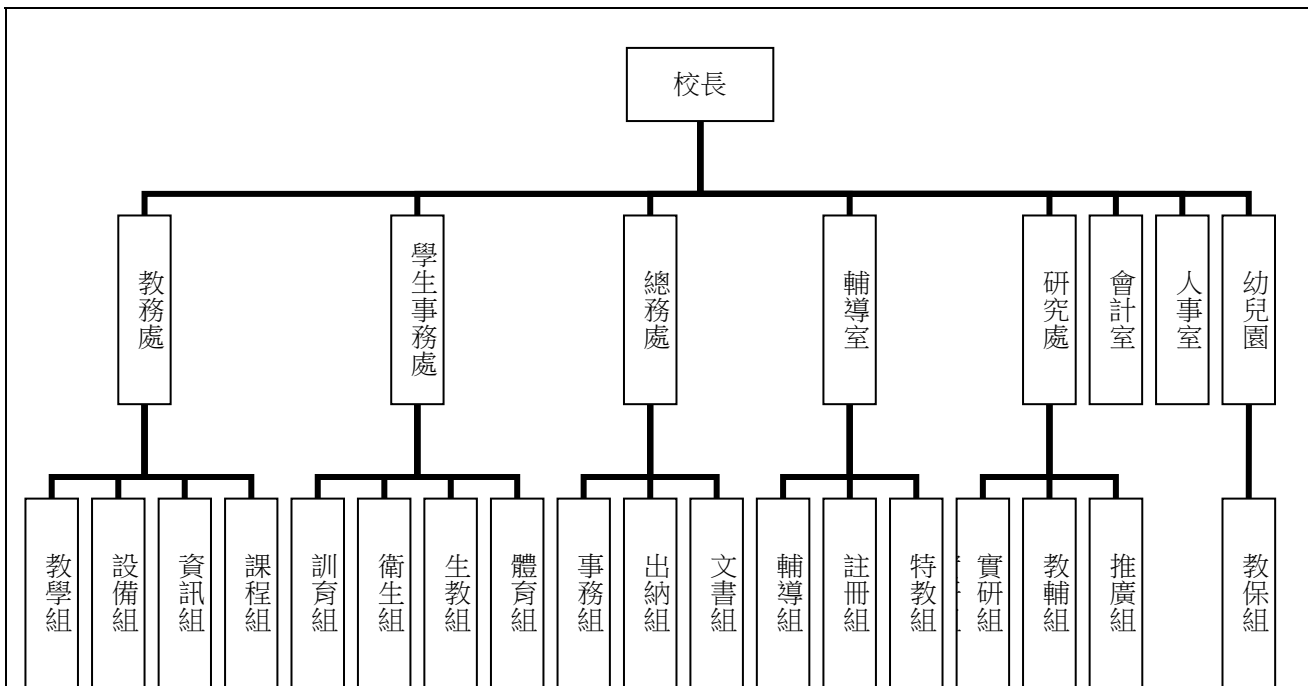
(八) 幼兒園：秉承校長之命，綜理園務、規劃幼兒教學、保育、環境與各項措施。

1. 教保組：辦理招生、註冊、教學活動之安排、教學設備之規劃、幼兒保育、衛生保健、疾病預防、親職教育、社工與特殊幼兒輔導等事項。

臺北市地方教育發展基金 - 臺北市國語實驗國民小學

業務計畫及預算概要

中華民國 109 年度



四、基金歸類及屬性：

本校地方教育發展基金依據教育經費編列與管理法第 13 條規定設置，本基金為預算法第 4 條第 1 項第 2 款第 5 目所定之特別收入基金，以本府教育局為管理機關。

臺北市地方教育發展基金 - 臺北市國語實驗國民小學

業務計畫及預算概要

中華民國 109 年度

貳、業務計畫

本年度業務計畫重點與預算配合情形及預期績效，詳列如下：

單位：新臺幣千元

業務計畫名稱	計畫重點內容	預算數	預期績效
國民教育計畫	辦理各項教學、學生事務、圖書及輔導等業務。	226,396	1.新購運動器材、教具、樂器及圖書等各科教學設備，充實各科教材及用具。 2.革新教學方法，提高教學效能。 3.辦理教師甄選、指定活動等項目。
學前教育計畫	辦理各項幼兒教學、學生事務、輔導等業務。	17,045	1. 新購教學設備、充實各科教材及用具。 2. 革新教學方法，提高教學效能。 3. 並辦理幼兒園各項活動，以鍛鍊幼兒強健的身體，增進幼兒各項生活智能。
一般行政管理計畫	綜理學校總務、人事、會計等業務。	20,121	配合校務推動行政處室支援工作，進而增進校務運作。
建築及設備計畫	購置教學所需教學設備等及改善教學環境。	169,759	1. 辦理國語實小捷運共構大樓為 103-110 年度連續性工程總委託技術服務費 2 千 607 萬元，本年度編列第 7 年經費 500 萬元，餘 667 萬元編列於以後年度，總工程費 5 億 7,333 萬 4 千元，本年度編列第 5 年經費 1 億 5,887 萬 5 千元，餘 1 億 6,109 萬 9 千元編列於以後年度，各年資金需求詳如繼續性計畫分年資金需求表。 2. 辦理各學科因應教學課程需要購置教學設備，另辦理行政辦公室整修工程，增進教學效能，並提高行政效率。

臺北市地方教育發展基金 - 臺北市國語實驗國民小學

業務計畫及預算概要

中華民國 109 年度

參、預算概要

一、基金來源及用途之預計：

(一) 本年度基金來源：

服務收入 1 萬 5 千元、財產處分收入 5 萬 3 千元、其他財產收入 6 萬 4 千元、公庫撥款收入 4 億 2,467 萬 5 千元、學雜費收入 356 萬 4 千元、雜項收入 9 萬元，本年度基金來源 4 億 2,846 萬 1 千元，較上年度預算數 3 億 7 千 589 萬 1 千元，增加 5,257 萬元，約 13.99%，主要係公庫撥款收入增編所致。

(二) 本年度基金用途：

國民教育計畫 2 億 2,639 萬 6 千元，學前教育計畫 1 千 704 萬 5 千元，一般行政管理計畫 2 千 12 萬 1 千元，建築及設備計畫 1 億 6,975 萬 9 千元，本年度基金用途 4 億 3,332 萬 1 千元，較上年度預算數 3 億 8,305 萬 9 千元，增加 5,026 萬 2 千元，約 13.12%，主要係增編國語實小捷運共構大樓工程費所致。

二、基金餘絀之預計：

本年度基金來源及用途相抵後，差短 486 萬元，較上年度預算數差短 716 萬 8 千元，減少 230 萬 8 千元，將移用以前基金餘額 486 萬元支應。

三、現金流量之預計：

本年度業務活動淨現金流出 486 萬元。

四、補辦預算事項：詳補辦預算明細表

(一) 購建固定資產 42 萬 5 千元

1.107 年度教育局學校設施改善準備，補助所屬學校改善運動設施設備，內屬設備部分移列固定資產 4 萬元。

2.107 年度教育局學校設施改善準備，補助所屬學校改善運動設施設備，內屬設備部分移列固定資產 38 萬 5 千元。

肆、年度關鍵績效指標：

臺北市地方教育發展基金 - 臺北市國語實驗國民小學

業務計畫及預算概要

中華民國 109 年度

關鍵策略目標	關鍵績效指標	衡量標準	年度目標值
推動創新實驗教育	學校型態實驗教育學生成長率	(當學年度國中小參與學校型態實驗教育學生數-前一學年度國中小學校型態實驗教育學生數)/前一學年度國中小學校型態學生數*100% (單位：%)	70%

伍、前年度及上年度已過期間實施狀況及成果概述：

一、前（107）年度決算結果及績效達成情形：

（一）前年度決算結果：

- 1.基金來源：決算數 2 億 6,742 萬 6 千元，較預算數 2 億 6,600 萬 5 千元，計增加 142 萬 1 千元，約 0.53%，主要係因教育部補助收入增加所致。
- 2.基金用途：決算數 2 億 8,732 萬 9 千元，較預算數 2 億 7,241 萬 8 千元，計增加 1,491 萬元，約 5.47%，主要係因執行教育局統籌款校園廊道優質化等經費所致。

（二）前年度績效達成情形分析：

年度績效目標	衡量指標	年度目標值	績效衡量暨達成情形分析
創新實驗教育	學生參與創新或實驗課程比率	70%	參與自然科技探索 90 人，特教融合性活動 90 人，國語創新課程 270 人，數學閱讀亮點 1,080 人，總計 1,530 人占全校學生數 1,681 人比率 91%，達原定目標值。

臺北市地方教育發展基金 - 臺北市國語實驗國民小學

業務計畫及預算概要

中華民國 109 年度

二、上（108）年度已過期間預算執行情形及績效達成情形：

（一）上年度預算截至 108 年 6 月 30 日止執行情形：

1. 基金來源：實際執行算數 1 億 5,687 萬 3 千元，較預算數 1 億 5,660 萬 2 千元，計增加 27 萬 1 千元，約 0.17%，主要係因政府其他撥入收入。
2. 基金用途：實際執行數 1 億 5,062 萬 5 千元，較預算數 1 億 6,377 萬元，計減少 1,314 萬 5 千元，約 8.03%，主要係因用人費用核實支用所致。

（二）上（108）年度績效達成情形分析：

年度績效目標	衡量指標	年度目標值	績效衡量暨達成情形分析
創新實驗教育	學生參與創新或實驗課程比率	70%	截至 108 年 6 月 (107 學年度第 2 學期止)參與自然科技探索 90 人，特教融合性活動 90 人，國語創新課程 270 人，數學閱讀亮點 1,080 人，總計 1,530 人，占全校學生數 1,600 人比率 95.63%，達原訂目標值。

臺北市地方教育發展基金－臺北市國語實驗國民小學

補辦預算明細表

中華民國109年度

單位：新臺幣元

項 目	金額	辦理年度	說 明
合計	425,000		
購建固定資產	425,000		
購置機械及設備	40,000	107	
望遠鏡組	40,000		教育局補助所屬學校改善運動設施設備經費。(體育及衛生教育-輔導學校體育-74y)
購置雜項設備	385,000	107	
比賽弓組	320,000		教育局補助所屬學校改善運動設施設備經費。(體育及衛生教育-輔導學校體育-74y)
鬆弦架	50,000		教育局補助所屬學校改善運動設施設備經費。(體育及衛生教育-輔導學校體育-74y)
製弦架	15,000		教育局補助所屬學校改善運動設施設備經費。(體育及衛生教育-輔導學校體育-74y)

備註：各管理機關(構)依預算法第 8 8 條規定補辦預算，應確係不及編入年度預算，且因經營環境發生重大變遷或正常業務(含執行中央補助款項目)之確實需要，並經主管機關核轉本府核准先行辦理者；不具急迫性之事項，仍應儘可能納入預算辦理。

本 頁 空 白

預算主要表

臺北市地方教育發展基金－臺北市國語實驗國民小學

基金來源、用途及餘絀預計表

中華民國109年度

單位：新臺幣千元

前年度決算數	項 目	本年度預算數	上年度預算數	比較增減（－）
267,426	基金來源	428,461	375,891	52,570
12	勞務收入	15	15	
12	服務收入	15	15	
87	財產收入	117	117	
37	財產處分收入	53	53	
50	其他財產收入	64	64	
263,823	政府撥入收入	424,675	372,138	52,537
263,664	公庫撥款收入	424,675	372,138	52,537
160	政府其他撥入收入			
3,464	教學收入	3,564	3,564	
3,464	學雜費收入	3,564	3,564	
39	其他收入	90	57	33
39	雜項收入	90	57	33
287,330	基金用途	433,321	383,059	50,262
229,238	國民教育計畫	226,396	234,020	-7,624
15,295	學前教育計畫	17,045	20,362	-3,317
19,036	一般行政管理計畫	20,121	20,210	-89
23,760	建築及設備計畫	169,759	108,467	61,292
-19,903	本期賸餘(短絀)	-4,860	-7,168	2,308
38,926	期初基金餘額	11,855	32,512	-20,658
19,023	期末基金餘額	6,995	25,344	-18,350

註：前年度決算數細數之和與總數或略有出入，係四捨五入關係，以下各表同。

臺北市地方教育發展基金－臺北市國語實驗國民小學

現金流量預計表

中華民國109年度

單位：新臺幣千元

項 目	本 年 度 預 算 數	說 明
業務活動之現金流量		
本期賸餘(短絀)	-4,860	
業務活動之淨現金流入(流出)	-4,860	
其他活動之現金流量		
其他活動之淨現金流入(流出)		
現金及約當現金之淨增(淨減)	-4,860	
期初現金及約當現金	17,383	
期末現金及約當現金	12,523	

註：本表係採現金及約當現金基礎，包括現金及自投資日起3個月內到期或清償之債權證券。

預算明細表

臺北市地方教育發展基金－臺北市國語實驗國民小學

基金來源－服務收入明細表

中華民國109年度

單位：新臺幣元

科 目	單位	本 年 度 預 算 數			說 明
		數量 業務量	利(費)率	金 額	
合計				15,000	
服務收入	年	1	15,000	15,000	較上年度預算數15,000元，無增減。 教師甄試報名費。

臺北市地方教育發展基金－臺北市國語實驗國民小學

基金來源－財產處分收入明細表

中華民國109年度

單位：新臺幣元

科 目	單位	本 年 度 預 算 數			說 明
		數量 業務量	利(費)率	金 額	
合計				53,000	
財產處分收入				53,000	較上年度預算數53,000元，無增減。
	年	1	52,260	52,260	報廢財產收入。
	年	1	740	740	配合預算編製千元,增列進位數740元。

臺北市地方教育發展基金－臺北市國語實驗國民小學

基金來源－其他財產收入明細表

中華民國109年度

單位：新臺幣元

科 目	單 位	本 年 度 預 算 數			說 明
		數 量 業 務 量	利(費)率	金 額	
合計				64,000	
其他財產收入				64,000	較上年度預算數64,000元，無增減。
	年	1	62,700	62,700	教職員工停車收入。
	年	1	1,000	1,000	開放場地收入(收支對列)。
	年	1	300	300	配合預算編製千元,增列進位數300元。

臺北市地方教育發展基金－臺北市國語實驗國民小學

基金來源－公庫撥款收入明細表

中華民國109年度

單位：新臺幣元

科目	單位	本年度預算數			說明
		數量 業務量	利(費)率	金額	
合計				424,675,000	
公庫撥款收入	年	1	424,675,000	424,675,000	較上年度預算數372,138,000元，增加52,537,000元。 市府補助款。

臺北市地方教育發展基金－臺北市國語實驗國民小學

基金來源－學雜費收入明細表

中華民國109年度

單位：新臺幣元

科 目	單 位	本 年 度 預 算 數			說 明
		數 量 業 務 量	利(費)率	金 額	
合計				3,564,000	
學雜費收入				3,564,000	較上年度預算數3,564,000元，無增減。
	人、學期	5x2	2,745	27,450	幼兒園雜費收入(半日班)。
	人、學期	5x2	5,150	51,500	幼兒園學費收入(半日班)。
	人、學期	175x2	2,955	1,034,250	幼兒園雜費收入(全日班)。
	人、學期	175x2	7,000	2,450,000	幼兒園學費收入(全日班)。
	年	1	800	800	配合預算編製千元,增列進位數800元。

臺北市地方教育發展基金－臺北市國語實驗國民小學

基金來源－雜項收入明細表

中華民國109年度

單位：新臺幣元

科 目	單位	本 年 度 預 算 數			說 明
		數量 業務量	利(費)率	金 額	
合計 雜項收入	年	1	90,000	90,000 90,000 90,000	較上年度預算數57,000元，增加33,000元。 圖說工本費收入及數位學生證補卡費等收入。

臺北市地方教育發展基金－臺北市國語實驗國民小學

基金用途－國民教育計畫明細表

中華民國109年度

單位：新臺幣元

前年度 決算數	上年度 預算數	科 目	本 年 度 預 算 數	說 明
229,238,207	234,020,000	合計	226,396,000	
220,344,147	223,449,000	用人費用	216,412,000	
113,358,219	110,784,000	正式員額薪資	107,772,000	較上年度預算數110,784,000元，減少3,012,000元。
113,358,219	110,784,000	職員薪金	107,772,000	
			100,572,000	教職員120人薪金(詳用人費用彙計表)(含教育部補助導師費660,000元)。
			7,200,000	教職員8人薪金(詳用人費用彙計表)(含教育部補助導師費48,000元)。
1,727,964	1,714,392	聘僱及兼職人員薪資	1,967,832	較上年度預算數1,714,392元，增加253,440元。
634,464	616,152	聘用人員薪金	616,152	
			616,152	專任輔導人員1人薪金(詳聘用及約聘人員明細表)(含教育部補助528,000元)。
1,093,500	1,098,240	兼職人員酬金	1,351,680	
			1,126,400	教師代課鐘點費，本校編制教師總人數140人，按9分之1計，編列16人，每人220節，總節數16人x220節=3,520節，每節320元。
			20,480	補助調整授課鐘點費之外聘教師、勞健保及勞退費用(教育部補助款)。
			204,800	補助調整授課特教教師鐘點費，8人*2節*40週*320元，(教育部補助款)。
688,748	700,027	超時工作報酬	700,027	較上年度預算數700,027元，無增減。
688,748	700,027	加班費	700,027	
			674,127	不休假出勤加班費。
			14,800	專任輔導人員逾時加班費。
			11,100	生命教育宣導、研習與推廣活動工作人員加班費。
26,132,172	32,003,019	獎金	31,094,902	較上年度預算數32,003,019元，減少908,117元。
12,252,465	18,078,000	考績獎金	17,576,000	
			16,762,000	依考績法規定核發之獎金。
			814,000	依考績法規定核發之獎金。
13,879,707	13,925,019	年終獎金	13,518,902	
			12,571,500	依規定於年節加發之獎金。

臺北市地方教育發展基金－臺北市國語實驗國民小學

基金用途－國民教育計畫明細表

中華民國109年度

單位：新臺幣元

前年度 決算數	上年度 預算數	科 目	本 年 度 預 算 數	說 明
			870,383	依規定於年節加發之獎金。
			77,019	專任輔導人員依規定於年節加發之獎金。
62,874,406	63,725,775	退休及卹償金	60,683,472	較上年度預算數63,725,775元，減少 3,042,303元。
62,874,406	63,725,775	職員退休及離職金	60,683,472	
			8,727,264	提撥退撫基金。
			645,840	提撥退撫基金。
			51,273,396	退休人員月退休金120人x33,625元x12月 =48,420,000元，退休遺族月撫慰金13人 x18,291元x12月=2,853,396元，合計
			36,972	專任輔導人員提撥離職儲金。
15,562,638	14,521,787	福利費	14,193,767	較上年度預算數14,521,787元，減少328,020 元。
10,815,821	9,457,368	分擔員工保險費	9,217,548	
			8,527,248	分擔公保、勞保、健保費。
			618,216	分擔公保、勞保、健保費。
			72,084	專任輔導人員分擔勞保、健保費。
283,500	725,000	傷病醫藥費	725,000	
			133,000	健康檢查補助費，38人*3,500元。
			592,000	健康檢查補助費，37人*16,000元。
1,139,326	1,401,120	員工通勤交通費	1,312,920	
			970,200	教師上下班交通費，77人*10月*2段*630元 。
			315,000	教師上下班交通費，50人*10月*1段*630元 。
			12,600	教師上下班交通費，1人*10月*2段*630元。
			15,120	專任輔導人員上下班交通費，1人*12月*2段 *630元。
3,323,991	2,938,299	其他福利費	2,938,299	
			304,000	休假旅遊補助費。
			60,000	退休人員三節慰問金，10人*6,000元。
			108,000	退休人員三節特別照護金。
			125,420	結婚補助(31,355元*2月*2人)。
			365,000	喪葬補助(36,500元*5月*2人)。
			150,000	員工進修補助。

臺北市地方教育發展基金－臺北市國語實驗國民小學

基金用途－國民教育計畫明細表

中華民國109年度

單位：新臺幣元

前年度 決算數	上年度 預算數	科 目	本 年 度 預 算 數	說 明
			1,809,879	子女教育補助費。
			16,000	專任輔導人員休假旅遊補助費。
4,645,828	5,237,000	服務費用	5,022,000	
1,609,337	1,609,325	水電費	1,609,090	較上年度預算數1,609,325元，減少235元。
1,546,383	1,548,840	工作場所電費	1,546,383	
			1,546,383	電費。
62,954	60,485	工作場所水費	62,707	
			62,707	水費。
2,000		郵電費		
2,000		郵費		
76,403	101,840	旅運費	96,570	較上年度預算數101,840元，減少5,270元。
76,403	91,840	國內旅費	86,570	
			21,080	因公市外出差旅費。
			60,450	校外教學隨隊人員出差旅費，13人*3天*1,550元。
			5,040	專任輔導人員短程車資。
	10,000	其他旅運費	10,000	
			10,000	生命教育宣導、研習與推廣活動講師交通費，20人次*500元。
77,224	57,247	印刷裝訂與廣告費	11,500	較上年度預算數57,247元，減少45,747元。
77,224	57,247	印刷及裝訂費	11,500	
			11,500	生命教育宣導、研習與推廣活動印刷資料用。
1,773,896	1,822,800	修理保養及保固費	1,786,800	較上年度預算數1,822,800元，減少36,000元。
757,373	784,000	一般房屋修護費	770,000	
			770,000	校舍及其他建築物修理(50%)，55班*14,000元。
1,016,523	1,038,800	機械及設備修護費	1,016,800	
			770,000	教學設備及器具保養修護費(50%)，55班*14,000元。
			44,200	電腦設備維護費(電腦專案計畫)。
			201,600	游泳池水電清潔維護費，28班*7,200元。
			1,000	場地開放器具保養修護費(收支對列)。
308,618	687,168	一般服務費	636,640	較上年度預算數687,168元，減少50,528元。

臺北市地方教育發展基金－臺北市國語實驗國民小學

基金用途－國民教育計畫明細表

中華民國109年度

單位：新臺幣元

前年度 決算數	上年度 預算數	科 目	本 年 度 預 算 數	說 明
38,618	53,568	佣金、匯費、經理費及手續費	17,040	
			17,040	委託超商代收學雜費手續費，1,420人*2學期*6元。
	361,600	計時與計件人員酬金	361,600	
			41,600	補助閩客語教學支援人員鐘點費之外聘人員勞、健保及勞退費用。
			320,000	補助閩客語教學支援人員鐘點費，25人*40週*320元。
270,000	272,000	體育活動費	258,000	
			240,000	文康活動費，本校編列教職員120人，每人編列2,000元。
			16,000	文康活動費，本校編列教職員8人，每人編列2,000元。
			2,000	文康活動費，本校編列專任輔導人員1人，每人編列2,000元。
798,350	958,620	專業服務費	881,400	較上年度預算數958,620元，減少77,220元。
532,800	676,800	講課鐘點、稿費、出席審查及查詢費	611,800	
			14,400	資源班教材編輯費，2班*12月*600元。
			14,400	資優班教材編輯費，2班*12月*600元。
			8,000	資優班教學外聘講師鐘點費，4節*2,000元。
			8,000	資源班教學外聘講師鐘點費，4節*2,000元。
			12,000	性別平等教育外聘講座鐘點費，6節*2,000元。
			5,000	性別平等教育專家學者出席費，2人次*2,500元。
			14,000	綠屋頂平臺種植教育外聘講師鐘點費，7節*2000元。
			10,000	國小家長成長研習外聘講座鐘點費，5節*2,000元。
			526,000	生命教育宣導、研習與推廣活動外聘講授鐘點費，263節*2,000元。
46,050	44,720	委託檢驗(定)試驗認證費	44,200	

臺北市地方教育發展基金－臺北市國語實驗國民小學

基金用途－國民教育計畫明細表

中華民國109年度

單位：新臺幣元

前年度 決算數	上年度 預算數	科 目	本 年 度 預 算 數	說 明
			20,400	飲水機水質檢驗費，17臺*1,200元。
			23,800	消防安全及建物安全檢測費(普通班級業務費)。
2,000	13,000	試務甄選費	13,000	
			13,000	教師甄選試務費用。
36,000		電腦軟體服務費		
181,500	224,100	其他專業服務費	212,400	
			16,000	學童牙齒檢查費。
			20,000	學生輔導指導費。
			43,200	工作人員午餐指導費，12人*9月*400元。
			68,400	學童午餐指導費(5-6年級)，19班*1人*9月*400元。
			16,200	學童午餐指導費(1-2年級)，18班*1人*9月*100元。
			48,600	學童午餐指導費(3-4年級)，18班*1人*9月*300元。
2,885,748	3,378,000	材料及用品費	3,166,000	
345,036	693,002	使用材料費	554,520	較上年度預算數693,002元，減少138,482元。
			554,520	
345,036	693,002	設備零件	247,000	教學用平板電腦，26部*9,500元(電腦專案計畫)(新增)。
			4,000	教學用材料，(學習中心)(由班級設備費移列)。
			31,620	教學用材料(由班級設備費移列)。
			18,400	辦公桌，4張*4,600元(輔導室)(由班級設備費移列)。
			20,400	會議椅，12張*1,700元(研究處)(由班級設備費移列)。
			233,100	電腦設備維護及管理費，37班*6,300元(電腦專案計畫)。
2,540,712	2,684,998	用品消耗	2,611,480	較上年度預算數2,684,998元，減少73,518元。
			63,000	
127,129	125,300	辦公(事務)用品	3,000	性別平等教育文具紙張等費。

臺北市地方教育發展基金－臺北市國語實驗國民小學

基金用途－國民教育計畫明細表

中華民國109年度

單位：新臺幣元

前年度 決算數	上年度 預算數	科 目	本 年 度 預 算 數	說 明
			60,000	生命教育宣導、研習與推廣活動手冊辦公用品等。
88,800	65,700	報章雜誌	80,000	
			80,000	圖書(由班級設備費移列)。
75,000		農業與園藝用品及環境美化費		
47,999	47,000	醫療用品(非醫療院所使用)	46,000	
			46,000	健康中心藥品。
2,201,784	2,446,998	其他用品消耗	2,422,480	
			760,100	教學材料費，55班*13,820元。
			170,000	弱勢學生用教科書，100人*1,700元。
			98,400	敬師活動費，164人*600元。
			60,000	兒童節慶活動費。
			100,300	教學用教科書，59班*1,700元。
			44,000	班級教室佈置，55班*800元，(班級業務費)。
			220,000	消毒藥水、及衛生清潔用品費及衛生紙，55班*4,000元，(班級業務費)。
			103,400	專用垃圾袋，55班*1,880元，(班級業務費)。
			6,400	資優班班級業務費，2班*3,200元。
			6,400	身心障礙資源班班級業務費，2班*3,200元。
			27,640	身心障礙資源班教學材料費，2班*13,820元。
			27,640	資優班教學材料費，2班*13,820元。
			110,500	電腦耗材(電腦專案計畫)。
			79,100	運動會會場佈置及運動會邀請卡、闖關卡印製等。
			19,200	運動會工作人員逾時誤餐費用，240人次*80元。
			319,000	國小學生活動費，1,595人*2學期*100元。
			30,000	課後社團活動經費。
			35,000	小田園教育體驗學習肥料、農具、種苗等。

臺北市地方教育發展基金－臺北市國語實驗國民小學

基金用途－國民教育計畫明細表

中華民國109年度

單位：新臺幣元

前年度 決算數	上年度 預算數	科 目	本 年 度 預 算 數	說 明
			40,000	小田園教育體驗學習魚菜共生耕作資材等。
			35,000	綠屋頂平臺種植教育植物種苗等。
			26,000	綠屋頂平臺種植教育農具、澆水器具、水桶、小圓鋤及鋤頭等園藝用品。
			2,000	教師甄選工作人員逾時誤餐費用，25人次*80元。
			48,000	生命教育宣導、研習與推廣活動參訪紀念品、獎座、獎框、急救藥品、場地佈置費等。
			54,400	生命教育宣導、研習與推廣活動跨縣市交流增能研習逾時誤餐費用680人次*80元。
42,400	50,000	租金、償債、利息及相關手續費	17,000	
20,000	20,000	機器租金		較上年度預算數20,000元，減少20,000元。
20,000	20,000	機械及設備租金		
17,600	25,200	交通及運輸設備租金	12,000	較上年度預算數25,200元，減少13,200元。
17,600	25,200	車租	12,000	
			12,000	生命教育宣導、研習與推廣活動跨縣市交流增能研習車資。
4,800	4,800	雜項設備租金	5,000	較上年度預算數4,800元，增加200元。
4,800	4,800	雜項設備租金	5,000	
			4,800	電錶月租費，12月*400元(班級業務費提列)。
			200	配合預算編列至千元，增列進位數200元。
971,309	1,437,000	會費、捐助、補助、分攤、照護、救濟與交流活動費	1,345,000	
	10,000	捐助、補助與獎助	10,000	較上年度預算數10,000元，無增減。
	10,000	獎助學員生給與	10,000	
			10,000	教育關懷獎每校推薦1名學生獎助學金。
971,309	1,427,000	補貼、獎勵、慰問、照護與救濟	1,335,000	較上年度預算數1,427,000元，減少92,000元。
971,309	1,427,000	其他補貼、獎勵、慰問、照護與救濟	1,335,000	
			700,000	清寒學生餐費補助，70人*200日*50元。
			110,000	本市市民第三胎就讀國小教育補助費，110人*1,000元。

臺北市地方教育發展基金－臺北市國語實驗國民小學

基金用途－國民教育計畫明細表

中華民國109年度

單位：新臺幣元

前年度 決算數	上年度 預算數	科 目	本 年 度 預 算 數	說 明
			80,000	弱勢學生冷氣使用費補助費用，100人*800元(新增)。
			444,800	補助學校午餐使用有機蔬菜計畫，1,390人*40週*1次*8元。
			200	配合預算編列至千元，增列進位數240元。
348,775	469,000	其他	434,000	
348,775	469,000	其他支出	434,000	較上年度預算數469,000元，減少35,000元。
348,775	469,000	其他	434,000	
			56,000	國小游泳檢測未通過學生暑期游泳訓練班報名費，10班*5,600元。
			151,200	執行學生路隊安全導護費及導護志工保險費。
			300	配合預算編列至千元，增列進位數300元。
			159,500	班級自治費，1,595人*2學期*50元。
			52,000	生命教育宣導、研習與推廣活動得獎作品禮券。
			15,000	生命教育宣導、研習與推廣活動茶水、場地布置、公共意外險、門票等雜支。

臺北市地方教育發展基金－臺北市國語實驗國民小學

基金用途－學前教育計畫明細表

中華民國109年度

單位：新臺幣元

前年度 決算數	上年度 預算數	科 目	本 年 度 預 算 數	說 明
15,295,136	20,362,000	合計	17,045,000	
14,564,669	19,464,000	用人費用	15,602,000	
10,439,070	13,393,860	正式員額薪資	10,753,860	較上年度預算數13,393,860元，減少 2,640,000元。
9,722,190	12,649,860	職員薪金	10,009,860	10,009,860 教師13人及教保員1人薪金(詳用人費用彙計 表)。
716,880	744,000	工員工資	744,000	744,000 工員2人薪金(詳用人費用彙計表)。
41,600	102,808	超時工作報酬	102,969	較上年度預算數102,808元，增加161元。
41,600	102,808	加班費	102,969	102,969 不休假出勤加班費。
2,147,967	3,375,888	獎金	2,715,783	較上年度預算數3,375,888元，減少660,105元 。
989,970	1,701,655	考績獎金	1,371,655	1,371,655 依考績法規定核發之獎金。
1,157,997	1,674,233	年終獎金	1,344,128	1,344,128 依規定於年節加發之獎金。
818,923	1,165,248	退休及卹償金	856,368	較上年度預算數1,165,248元，減少308,880元 。
797,107	1,142,208	職員退休及離職金	833,328	833,328 提撥退撫基金。
21,816	23,040	工員退休及離職金	23,040	23,040 提撥勞工退休準備金。
1,117,109	1,426,196	福利費	1,173,020	較上年度預算數1,426,196元，減少253,176元 。
943,605	1,175,976	分擔員工保險費	922,800	922,800 分擔公保、勞保、健保費。
1,700	5,160	傷病醫藥費	5,160	3,440 幼兒園教保人員健康檢查費，4人*860元。 1,720 幼兒園廚工健康檢查費，2人*860元。
147,804	165,060	員工通勤交通費	165,060	44,100 教師上下班交通費，7人*10月*1段*630元。 75,600 教師上下班交通費，6人*10月*2段*630元。

臺北市地方教育發展基金－臺北市國語實驗國民小學

基金用途－學前教育計畫明細表

中華民國109年度

單位：新臺幣元

前年度 決算數	上年度 預算數	科 目	本 年 度 預 算 數	說 明
			45,360	職員、技工上下班交通費，3人*12月*2段*630元。
24,000	80,000	其他福利費	80,000	
			80,000	休假旅遊補助費。
425,356	529,000	服務費用	989,000	
163,046	266,600	水電費	162,400	較上年度預算數266,600元，減少104,200元。
				。
150,000	245,243	工作場所電費	150,000	
			150,000	電費。
13,046	21,357	工作場所水費	12,400	
			12,400	水費。
168,000	168,000	修理保養及保固費	168,000	較上年度預算數168,000元，無增減。
168,000	168,000	機械及設備修護費	168,000	
			168,000	教學設備及器具保養修護費，6班*28,000元。
				。
32,000	32,000	一般服務費	596,200	較上年度預算數32,000元，增加564,200元。
		外包費	564,200	
			357,000	幼兒園人力保全業務外包費，1人*1275小時*280元(新增)。
			207,200	幼兒園清潔維護人力業務外包費，1人*1036小時*200元(新增)。
32,000	32,000	體育活動費	32,000	
			26,000	文康活動費，本校編列幼教教師13人，每人編列2,000元。
			6,000	文康活動費，本校編列契約進用教保員1人、廚工2人，合計3人，每人編列2,000元。(上述人員係幼托整合前得編列文康活動費之人員)
62,310	62,400	專業服務費	62,400	較上年度預算數62,400元，無增減。
8,310	8,400	委託檢驗(定)試驗認證費	8,400	
			8,400	幼兒園消防安全及建物安全檢測費(班級業務費)。
54,000	54,000	其他專業服務費	54,000	
			54,000	學童午餐指導費(幼兒園)，6班*2人*9月*500元。

臺北市地方教育發展基金－臺北市國語實驗國民小學

基金用途－學前教育計畫明細表

中華民國109年度

單位：新臺幣元

前年度 決算數	上年度 預算數	科 目	本 年 度 預 算 數	說 明
90,165	59,000	材料及用品費	152,000	
56,400	24,200	使用材料費	116,400	較上年度預算數24,200元，增加92,200元。
56,400	24,200	設備零件	116,400	
			96,000	原木教具櫃，15座*6,400元(幼兒園)(由班級設備費移列)。
			20,400	天然松木益智積木，3組*6,800元(幼兒園)(由班級設備費移列)。
33,765	34,800	用品消耗	35,600	較上年度預算數34,800元，增加800元。
33,765	34,800	其他用品消耗	35,600	
			800	配合預算編列至千元，增列進位數800元。
			34,800	教室佈置、專用垃圾袋、消毒藥水、衛生紙、衛生清潔用品費等，6班*5,800元，(幼兒園班級業務費)。
123,266	214,000	會費、捐助、補助、分攤、照護、救濟與交流活動費	206,000	
123,266	214,000	補貼、獎勵、慰問、照護與救濟	206,000	較上年度預算數214,000元，減少8,000元。
123,266	214,000	其他補貼、獎勵、慰問、照護與救濟	206,000	
			36,180	危機家庭幼生餐點費補助，2人*9月*2,010元。
			139,596	低收入戶家庭幼生月費補助，6人*2學期*11,633元。
			29,760	補助學校午餐使用有機蔬菜計畫，155人*40週*1次*4.8元。
			464	配合預算編列至千元，增列進位數464元。
91,680	96,000	其他	96,000	
91,680	96,000	其他支出	96,000	較上年度預算數96,000元，無增減。
91,680	96,000	其他	96,000	
			96,000	幼兒導護費。

臺北市地方教育發展基金－臺北市國語實驗國民小學

基金用途－一般行政管理計畫明細表

中華民國109年度

單位：新臺幣元

前年度 決算數	上年度 預算數	科 目	本 年 度 預 算 數	說 明
19,036,254	20,210,000	合計	20,121,000	
17,562,294	18,646,000	用人費用	18,128,000	
11,260,080	11,628,000	正式員額薪資	11,292,000	較上年度預算數11,628,000元，減少336,000元。
8,434,807	9,204,000	職員薪金	9,204,000	職員13人薪金(詳用人費用彙計表)。
1,628,210	1,392,000	工員工資	1,056,000	工員3人工資(詳用人費用彙計表)。
1,197,063	1,032,000	警餉	1,032,000	校警2人薪金(詳用人費用彙計表)。
489,950	406,896	聘僱及兼職人員薪資	406,896	較上年度預算數406,896元，無增減。
489,950	406,896	約僱職員薪金	406,896	約僱人員1人薪金(詳聘用及約聘人員明細表)。
400,831	652,762	超時工作報酬	619,004	較上年度預算數652,762元，減少33,758元。
400,831	652,762	加班費	619,004	不休假出勤加班費。
			545,334	職員加班費。
			23,720	職員加班費(統籌業務費)。
2,850,422	3,271,362	獎金	3,173,324	較上年度預算數3,271,362元，減少98,038元。
1,432,366	1,767,000	考績獎金	1,711,000	依考績法規定核發之獎金。
1,418,056	1,504,362	年終獎金	1,462,324	依規定於年節加發之獎金。
			1,411,462	依規定於年節加發之獎金。
			50,862	依規定於年節加發之獎金。
1,010,214	1,010,184	退休及卹償金	983,304	較上年度預算數1,010,184元，減少26,880元。
767,178	898,824	職員退休及離職金	898,824	提撥退撫基金。
			874,416	提撥退撫基金。
			24,408	提撥退撫基金。
243,036	111,360	工員退休及離職金	84,480	提撥勞工退休準備金。
			84,480	提撥勞工退休準備金。
1,550,797	1,676,796	福利費	1,653,472	較上年度預算數1,676,796元，減少23,324

臺北市地方教育發展基金－臺北市國語實驗國民小學

基金用途－一般行政管理計畫明細表

中華民國109年度

單位：新臺幣元

前年度 決算數	上年度 預算數	科 目	本 年 度 預 算 數	說 明
				元。
1,091,967	1,109,076	分擔員工保險費	1,069,752	
			1,022,136	分擔公保、勞保、健保費。
			47,616	分擔公保、勞保、健保費。
170,830	279,720	員工通勤交通費	279,720	
			7,560	職員、技工、工友上下班交通費，1人*12月*1段*630元。
			272,160	職員、技工、工友上下班交通費，18人*12月*2段*630元。
288,000	288,000	其他福利費	304,000	
			288,000	休假旅遊補助費。
			16,000	休假旅遊補助費。
972,426	984,000	服務費用	1,416,000	
234,300	238,000	一般服務費	670,000	較上年度預算數238,000元，增加432,000元。
194,300	200,000	外包費	632,000	
			432,000	職工(技工、工友)業務外包費，1人*12月*36,000元(新增)。
			200,000	消化超額職工，5人*40,000元(技工、工友)業務外包費。
40,000	38,000	體育活動費	38,000	
			38,000	文康活動費，本校編列職員13人，工員3人，校警2人，約僱人員1人，合計19人，每人編列2,000元。
612,126	620,000	專業服務費	620,000	較上年度預算數620,000元，無增減。
612,126	620,000	其他專業服務費	620,000	
			620,000	校園安全機械定點、機動巡邏等保全費用。
126,000	126,000	公共關係費	126,000	較上年度預算數126,000元，無增減。
126,000	126,000	公共關係費	126,000	
			126,000	校長特別費，12月*10,500元。
499,534	578,000	材料及用品費	575,000	
499,534	578,000	用品消耗	575,000	較上年度預算數578,000元，減少3,000元。
488,534	571,810	辦公(事務)用品	564,130	
			564,130	統籌業務費計算如下：普通班56班，附設

臺北市地方教育發展基金－臺北市國語實驗國民小學

基金用途－一般行政管理計畫明細表

中華民國109年度

單位：新臺幣元

前年度 決算數	上年度 預算數	科 目	本 年 度 預 算 數	說 明
11,000	6,190	服 裝	10,870	<p>幼兒園6班，1,290元x15班x12月=232,200元，810元x15班x12月=145,800元，640元x31班x12月=238,080元，以上合計616,080元,除依實際需求移列加班費49,950元，護理師公會會費2,000元外，其餘如列數。</p> <p>2,200 校警皮鞋，2人*1,100元。</p> <p>200 校警襪子，2雙*100元。</p> <p>4,400 校警冬服，2人*1套*2,200元(新增)。</p> <p>800 校警服裝配備，2人*1年*400元。</p> <p>270 配合預算編列至千元，增列進位數270元。</p> <p>3,000 校警夏服，2人*1套*1,500元(成立第35年)。</p>
2,000	2,000	會費、捐助、補助、分攤、照護、救濟與交流活動費	2,000	
2,000	2,000	會費	2,000	較上年度預算數2,000元，無增減。
2,000	2,000	職業團體會費	2,000	
			2,000	護理師公會會費2人(統籌業務費)，2人*1,000元。

臺北市地方教育發展基金－臺北市國語實驗國民小學

基金用途－建築及設備計畫明細表

中華民國109年度

單位：新臺幣元

前年度 決算數	上年度 預算數	科 目	本 年 度 預 算 數	說 明
23,760,014	108,467,000	合計	169,759,000	
23,760,014	108,467,000	購建固定資產、無形資產及非理財 目的之長期投資	169,759,000	
19,959,267	102,360,000	購建固定資產	168,762,000	
16,012,487	100,000,000	專案計畫	163,875,000	
16,012,487	100,000,000	繼續性計畫	163,875,000	
1,975,800		（一）國語實小捷運共構 大樓新建工程(委託技術服 務費)		
1,975,800		擴充改良房屋建築及設 備		
	500,000	（二）國語實小捷運共構 大樓新建工程(委託技術服 務費)	5,000,000	本工程為103-106年度繼續性工 程，總委託設計服務費 26,070,904元，配合工程期程修 正為103-110年度，除以前年度 預算數14,900,000元外，本年度 續編第7年經費5,000,000元，餘 6,170,904元編列於以後年度， 各年度資金需求詳如繼續性計 畫分年資金需求表。
	500,000	擴充改良房屋建築及設 備	5,000,000	
		擴充改良房屋建築及設 備	5,000,000	一、委託技術服務費。
14,036,687	99,500,000	（三）國語實小捷運共構 大樓新建工程(工程費)	158,875,000	本工程原為105-108年度連續性 工程，因於107年5月21日取得 建照,預計36個月完工修正為 105年-110年,經費總需求為 572,854,058元，連同104年度以 前編列工程管理費480,000元， 工程費573,334,058元，除以前 年度預算數253,360,000元,本年 度編列第5年經費158,875,000元 ，餘161,099,058元編列於以後 年度，各年度資金需求詳如繼 續性計畫分年資金需求表。
14,036,687	99,500,000	擴充改良房屋建築及設 備	158,875,000	

臺北市地方教育發展基金－臺北市國語實驗國民小學

基金用途－建築及設備計畫明細表

中華民國109年度

單位：新臺幣元

前年度 決算數	上年度 預算數	科 目	本 年 度 預 算 數	說 明
			155,375,000	一、施工費。
			3,500,000	二、工程管理費。
3,946,780	2,360,000	一般建築及設備計畫	4,887,000	
		廣播系統改善工程	2,445,000	
		購置交通及運輸設備	2,445,000	
			2,294,800	一、施工費(汰舊換新廣播系統設備)。
			136,263	二、委託技術服務費(總包價法)。
			13,937	三、工程管理費(依施工費約2%提列)(純設備部份不計入)。
		校園前瞻基礎建設	885,000	
		購置機械及設備	885,000	
			885,000	新購無線基地臺，59臺*15,000元(電腦專案計畫)。
437,363	439,100	班級設備	407,000	
229,015	84,000	購置機械及設備	120,000	
			56,000	新購多功能相機，2臺*28,000元(研究處)。
			64,000	新購空氣清淨機，4臺*16,000元(教務處)。
16,100	100,000	購置交通及運輸設備		
192,248	255,100	購置雜項設備	287,000	
			17,000	新購熱昇華轉印機，1臺*17,000元(教務處)。
			60,000	新購桌球桌，3臺*20,000元(學務處)。
			26,000	新購吸塵器，2臺*13,000元(教務處)。
			184,000	汰舊換新飲水機，8臺*23,000元(總務處)。
15,000		特殊班設備	60,000	
15,000		購置機械及設備	60,000	
			28,000	新購多功能相機，1臺*28,000元(學習中心)。
			32,000	新購空氣清淨機，2臺*16,000元(創意組)。

臺北市地方教育發展基金－臺北市國語實驗國民小學

基金用途－建築及設備計畫明細表

中華民國109年度

單位：新臺幣元

前年度 決算數	上年度 預算數	科 目	本 年 度 預 算 數	說 明
2,129,417	1,349,000	資訊設備	996,000	
2,129,417	1,349,000	購置機械及設備	996,000	
			221,000	汰舊換新網路及資訊周邊設備 (電腦專案計畫)。
			775,000	汰舊換新個人電腦，31部 *25,000元(電腦專案計畫)。
60,000	91,900	幼兒園設備		
60,000	91,900	購置雜項設備		
1,305,000	480,000	校園設備		
929,058		購置機械及設備		
	452,000	購置交通及運輸設備		
375,942	28,000	購置雜項設備		
		校園能源翻新計畫-空調專 案	94,000	
		購置交通及運輸設備	94,000	
			94,000	一對一分離式冷氣機，2臺 *47,000元(中央補助款)。
	36,000	購置無形資產	36,000	
	36,000	一般建築及設備計畫	36,000	
	36,000	資訊設備	36,000	
	36,000	購置電腦軟體	36,000	
			36,000	電腦教學軟體費(電腦專案計 畫)。
3,800,747	6,071,000	遞延支出	961,000	
3,800,747	6,071,000	一般建築及設備計畫	961,000	
		行政辦公室整修工程	961,000	
		遞延修繕房屋建築支出	961,000	
			880,020	一、施工費。
			64,241	二、委託技術服務費(總包價 法)。
			16,739	三、工程管理費(依施工費約 2%提列)。
3,800,747	6,071,000	校園整修工程		
887,605	6,071,000	遞延修繕房屋建築支出		
2,913,142		其他遞延支出		

本 頁 空 白

預 算 參 考 表

臺北市地方教育發展基金－臺北市國語實驗國民小學

預計平衡表

中華民國109年12月31日

單位：新臺幣千元

107年(前年) 12月31日 決算數	科 目	109年12月31日 預計數	108年12月31日 預計數	比較增減(-)
5,162,261	資產合計	5,150,233	5,155,093	-4,860
5,162,261	資產	5,150,233	5,155,093	-4,860
27,182	流動資產	15,154	20,014	-4,860
24,551	現金	12,523	17,383	-4,860
24,551	銀行存款	12,523	17,383	-4,860
2,632	預付款項	2,632	2,632	
600	預付費用	600	600	
2,032	其他預付款	2,032	2,032	
5,072	投資、長期應收款項、貸墊款及準備金	5,072	5,072	
5,072	準備金	5,072	5,072	
4,656	退休及離職準備金	4,656	4,656	
417	其他準備金	417	417	
5,130,006	其他資產	5,130,006	5,130,006	
5,130,006	什項資產	5,130,006	5,130,006	
278	暫付及待結轉帳項	278	278	
5,129,729	代管資產	5,129,729	5,129,729	
5,162,261	負債及基金餘額合計	5,150,233	5,155,093	-4,860
5,143,238	負債	5,143,238	5,143,238	
7,776	流動負債	7,776	7,776	
7,776	應付款項	7,776	7,776	
7,776	應付代收款	7,776	7,776	
5,135,462	其他負債	5,135,462	5,135,462	
5,135,462	什項負債	5,135,462	5,135,462	
1,078	存入保證金	1,078	1,078	
4,656	應付退休及離職金	4,656	4,656	
5,129,729	應付代管資產	5,129,729	5,129,729	
19,023	基金餘額	6,995	11,855	-4,860
19,023	基金餘額	6,995	11,855	-4,860
19,023	基金餘額	6,995	11,855	-4,860
19,023	累積餘額	6,995	11,855	-4,860

註：1.信託代理與保證資產(負債)前年度決算數0元，上年度調整後預計數0元，本年度預計數0元。2.或有資產(負債)0元。
3.本基金自93年度起，本固定項目分開原則，將屬長期固定帳項，包括固定資產440,171,151元、無形資產68,436元及長期債務0元等，另立帳類管理，未納入本表。

臺北市地方教育發展基金一

各項費用

中華民國

前年度 決算數	上年度 預算數	計畫別		合計	國民教育計畫
		用途別科目			
287,329,611	383,059,000	合計		433,321,000	226,396,000
252,471,110	261,559,000	用人費用		250,142,000	216,412,000
135,057,369	135,805,860	正式員額薪資		129,817,860	107,772,000
131,515,216	132,637,860	職員薪金		126,985,860	107,772,000
2,345,090	2,136,000	工員工資		1,800,000	
1,197,063	1,032,000	警餉		1,032,000	
2,217,914	2,121,288	聘僱及兼職人員薪資		2,374,728	1,967,832
634,464	616,152	聘用人員薪金		616,152	616,152
489,950	406,896	約僱職員薪金		406,896	
1,093,500	1,098,240	兼職人員酬金		1,351,680	1,351,680
1,131,179	1,455,597	超時工作報酬		1,422,000	700,027
1,131,179	1,455,597	加班費		1,422,000	700,027
31,130,561	38,650,269	獎金		36,984,009	31,094,902
14,674,801	21,546,655	考績獎金		20,658,655	17,576,000
16,455,760	17,103,614	年終獎金		16,325,354	13,518,902
64,703,543	65,901,207	退休及卹償金		62,523,144	60,683,472
64,438,691	65,766,807	職員退休及離職金		62,415,624	60,683,472
264,852	134,400	工員退休及離職金		107,520	
18,230,544	17,624,779	福利費		17,020,259	14,193,767
12,851,393	11,742,420	分擔員工保險費		11,210,100	9,217,548
285,200	730,160	傷病醫藥費		730,160	725,000
1,457,960	1,845,900	員工通勤交通費		1,757,700	1,312,920
3,635,991	3,306,299	其他福利費		3,322,299	2,938,299
6,043,610	6,750,000	服務費用		7,427,000	5,022,000
1,772,383	1,875,925	水電費		1,771,490	1,609,090
1,696,383	1,794,083	工作場所電費		1,696,383	1,546,383
76,000	81,842	工作場所水費		75,107	62,707
2,000		郵電費			
2,000		郵費			
76,403	101,840	旅運費		96,570	96,570
76,403	91,840	國內旅費		86,570	86,570

臺北市國語實驗國民小學

彙計表

109年度

單位：新臺幣元

學前教育計畫	一般行政管理計畫	建築及設備計畫			
17,045,000	20,121,000	169,759,000			
15,602,000	18,128,000				
10,753,860	11,292,000				
10,009,860	9,204,000				
744,000	1,056,000				
	1,032,000				
	406,896				
	406,896				
102,969	619,004				
102,969	619,004				
2,715,783	3,173,324				
1,371,655	1,711,000				
1,344,128	1,462,324				
856,368	983,304				
833,328	898,824				
23,040	84,480				
1,173,020	1,653,472				
922,800	1,069,752				
5,160					
165,060	279,720				
80,000	304,000				
989,000	1,416,000				
162,400					
150,000					
12,400					

臺北市地方教育發展基金一

各項費用

中華民國

前年度 決算數	上年度 預算數	計畫別	合計	國民教育計畫
		用途別科目		
	10,000	其他旅運費	10,000	10,000
77,224	57,247	印刷裝訂與廣告費	11,500	11,500
77,224	57,247	印刷及裝訂費	11,500	11,500
1,941,896	1,990,800	修理保養及保固費	1,954,800	1,786,800
757,373	784,000	一般房屋修護費	770,000	770,000
1,184,523	1,206,800	機械及設備修護費	1,184,800	1,016,800
574,918	957,168	一般服務費	1,902,840	636,640
38,618	53,568	佣金、匯費、經理費及手續費	17,040	17,040
194,300	200,000	外包費	1,196,200	
	361,600	計時與計件人員酬金	361,600	361,600
342,000	342,000	體育活動費	328,000	258,000
1,472,786	1,641,020	專業服務費	1,563,800	881,400
532,800	676,800	講課鐘點、稿費、出席審查及查詢費	611,800	611,800
54,360	53,120	委託檢驗(定)試驗認證費	52,600	44,200
2,000	13,000	試務甄選費	13,000	13,000
36,000		電腦軟體服務費		
847,626	898,100	其他專業服務費	886,400	212,400
126,000	126,000	公共關係費	126,000	
126,000	126,000	公共關係費	126,000	
3,475,447	4,015,000	材料及用品費	3,893,000	3,166,000
401,436	717,202	使用材料費	670,920	554,520
401,436	717,202	設備零件	670,920	554,520
3,074,011	3,297,798	用品消耗	3,222,080	2,611,480
615,663	697,110	辦公(事務)用品	627,130	63,000
88,800	65,700	報章雜誌	80,000	80,000
75,000		農業與園藝用品及環境美化費		
11,000	6,190	服裝	10,870	
47,999	47,000	醫療用品(非醫療院所使用)	46,000	46,000
2,235,549	2,481,798	其他用品消耗	2,458,080	2,422,480
42,400	50,000	租金、償債、利息及相關手續費	17,000	17,000
20,000	20,000	機器租金		

臺北市國語實驗國民小學

彙計表

109年度

單位：新臺幣元

學前教育計畫	一般行政管理計畫	建築及設備計畫			
168,000					
168,000					
596,200	670,000				
564,200	632,000				
32,000	38,000				
62,400	620,000				
8,400					
54,000	620,000				
	126,000				
	126,000				
152,000	575,000				
116,400					
116,400					
35,600	575,000				
	564,130				
	10,870				
35,600					

臺北市地方教育發展基金一

各項費用

中華民國

前年度 決算數	上年度 預算數	計畫別	合計	國民教育計畫
		用途別科目		
20,000	20,000	機械及設備租金		
17,600	25,200	交通及運輸設備租金	12,000	12,000
17,600	25,200	車租	12,000	12,000
4,800	4,800	雜項設備租金	5,000	5,000
4,800	4,800	雜項設備租金	5,000	5,000
23,760,014	108,467,000	購建固定資產、無形資產及非理財目的 之長期投資	169,759,000	
19,959,267	102,360,000	購建固定資產	168,762,000	
16,012,487	100,000,000	擴充改良房屋建築及設備	163,875,000	
3,302,490	1,433,000	購置機械及設備	2,061,000	
16,100	552,000	購置交通及運輸設備	2,539,000	
628,190	375,000	購置雜項設備	287,000	
	36,000	購置無形資產	36,000	
	36,000	購置電腦軟體	36,000	
3,800,747	6,071,000	遞延支出	961,000	
887,605	6,071,000	遞延修繕房屋建築支出	961,000	
2,913,142		其他遞延支出		
1,096,575	1,653,000	會費、捐助、補助、分攤、照護、救濟 與交流活動費	1,553,000	1,345,000
2,000	2,000	會費	2,000	
2,000	2,000	職業團體會費	2,000	
	10,000	捐助、補助與獎助	10,000	10,000
	10,000	獎助學員生給與	10,000	10,000
1,094,575	1,641,000	補貼、獎勵、慰問、照護與救濟	1,541,000	1,335,000
1,094,575	1,641,000	其他補貼、獎勵、慰問、照護與救 濟	1,541,000	1,335,000
440,455	565,000	其他	530,000	434,000
440,455	565,000	其他支出	530,000	434,000
440,455	565,000	其他	530,000	434,000

臺北市國語實驗國民小學

彙計表

109年度

單位：新臺幣元

學前教育計畫	一般行政管理計畫	建築及設備計畫			
		169,759,000			
		168,762,000			
		163,875,000			
		2,061,000			
		2,539,000			
		287,000			
		36,000			
		36,000			
		961,000			
		961,000			
206,000	2,000				
	2,000				
	2,000				
206,000					
206,000					
96,000					
96,000					
96,000					

臺北市地方教育發展基金－臺北市國語實驗國民小學

員工人數彙計表

中華民國109年度

單位：人

計 畫 及 項 目	上年度最高可 進用員額數	本年度 增減(-)數	本年度最高可 進用員額數	說 明
合計	172	-8	164	
國民教育計畫部分	136	-7	129	
正式職員	135	-7	128	
臨時職員	1		1	
學前教育計畫部分	16		16	
正式職員	14		14	
正式工員	2		2	
一般行政管理計畫部分	20	-1	19	
正式職員	15		15	
臨時職員	1		1	
正式工員	4	-1	3	

註：1.本表不包含臨時工員人數。

2.本表臨時職員係指奉准有案之約聘僱人員。

3.外包費編列幼兒園人力保全業務外包費1人、幼兒園清潔維護人力業務外包費1人、消化超額職工業務外包費5人、工友外包費1人等，計119萬6,200元。 4.計時與計件人員酬金編列閩客語教學支援人員鐘點費等，計36萬1,600元。

本 頁 空 白

臺北市地方教育發展基金一

用人費用

中華民國

計畫及項目	合計	正式 員額 薪資	聘僱 人員 薪資	超時 工作 報酬	津貼	獎 金		
						年終獎金	考績獎金	其他
合計	250,142,000	129,817,860	1,023,048	1,422,000		16,325,354	20,658,655	
國民教育計畫	216,412,000	107,772,000	616,152	700,027		13,518,902	17,576,000	
職員薪金	107,772,000	107,772,000						
聘用人員薪金	616,152		616,152					
兼職人員酬金	1,351,680							
加班費	700,027			700,027				
考績獎金	17,576,000						17,576,000	
年終獎金	13,518,902					13,518,902		
職員退休及離職金	60,683,472							
分擔員工保險費	9,217,548							
傷病醫藥費	725,000							
員工通勤交通費	1,312,920							
其他福利費	2,938,299							
學前教育計畫	15,602,000	10,753,860		102,969		1,344,128	1,371,655	
職員薪金	10,009,860	10,009,860						
工員工資	744,000	744,000						
加班費	102,969			102,969				
考績獎金	1,371,655						1,371,655	
年終獎金	1,344,128					1,344,128		
職員退休及離職金	833,328							

臺北市國語實驗國民小學

彙計表

109年度

單位：新臺幣元

退休及卹償金		資遣費	福 利 費					提繳費	兼任 人員 用人 費用
退休金	卹償金		分擔 保險費	傷病 醫藥費	提撥 福利金	員工通勤 交通費	其他		
62,523,144			11,210,100	730,160		1,757,700	3,322,299	1,351,680	
60,683,472			9,217,548	725,000		1,312,920	2,938,299	1,351,680	
60,683,472			9,217,548	725,000		1,312,920	2,938,299	1,351,680	
856,368			922,800	5,160		165,060	80,000		
833,328									

臺北市地方教育發展基金一

用人費用

中華民國

計畫及項目	合計	正式 員額 薪資	聘僱 人員 薪資	超時 工作 報酬	津貼	獎 金		
						年終獎金	考績獎金	其他
工員退休 及離職金	23,040							
分擔員工 保險費	922,800							
傷病醫藥 費	5,160							
員工通勤 交通費	165,060							
其他福利 費	80,000							
一般行政管 理計畫	18,128,000	11,292,000	406,896	619,004		1,462,324	1,711,000	
職員薪金	9,204,000	9,204,000						
工員工資	1,056,000	1,056,000						
警餉	1,032,000	1,032,000						
約僱職員 薪金	406,896		406,896					
加班費	619,004			619,004				
考績獎金	1,711,000						1,711,000	
年終獎金	1,462,324					1,462,324		
職員退休 及離職金	898,824							
工員退休 及離職金	84,480							
分擔員工 保險費	1,069,752							
員工通勤 交通費	279,720							
其他福利 費	304,000							

註：1.本表不包含臨時工員薪津。

2.本表兼任人員用人費用，係學校教職員兼課或請假代課鐘點費。3.外包費編列幼兒園人力保全業務外包費1人、幼兒園清潔維護人力業務外包費1人、消化超額職工業務外包費5人、工友外包費1人等，計119萬6,200元。4.計時與計件人員酬金編列閩客語教學支援人員鐘點費等，計36萬1,600元。

臺北市國語實驗國民小學

彙計表

109年度

單位：新臺幣元

退休及卹償金		資遣費	福 利 費					提繳費	兼任人員用人費用
退休金	卹償金		分擔保險費	傷病醫藥費	提撥福利金	員工通勤交通費	其他		
23,040			922,800	5,160		165,060	80,000		
983,304			1,069,752			279,720	304,000		
898,824									
84,480			1,069,752			279,720	304,000		

臺北市地方教育發展基金一

聘用及約僱

中華民國

區分及職稱	人數	擔任工作	聘用或約僱起訖期間	薪點	年需經費
合計	2				1,364,009
聘用人員小計	1				818,227
專業人員	1				818,227
聘用人員(424)	1	擔任本校及駐點學校專任輔導人員及駐區服務	109/1/1-109/12/31	424	818,227
約僱人員小計	1				545,782
約僱人員(280)	1	協助學校運動團隊指導及辦理行政工作	109/1/1-109/12/31	280	545,782

臺北市國語實驗國民小學

人員明細表

109年度

單位：新臺幣元

小計	月 支			經費來源 及其科目
	折合 金額	勞保 保險費	健康 保險費	
51,346	51,346			國民教育計畫
33,908	33,908			一般行政管理計畫

臺北市地方教育發展基金－臺北市國語實驗國民小學

單位（或計畫）成本分析表

中華民國109年度

單位：新臺幣千元

計 畫 別	單 位	單位成本(元)或 平均利(費)率	數 量	預 算 數	說 明
合計				433,321	
國民教育計畫				226,396	
學前教育計畫				17,045	
一般行政管理計畫				20,121	
建築及設備計畫				169,759	

臺北市地方教育發展基金－臺北市國語實驗國民小學

5年來主要業務計畫分析表

中華民國109年度

單位：新臺幣千元

年度及項目	單位	數量	單位成本(元)或 平均利(費)率	金額	說明
(本)年度預算數					
國民教育計畫				226,396	
學前教育計畫				17,045	
(上)年度預算數					
國民教育計畫				234,020	
學前教育計畫				20,362	
(前)年度決算數					
國民教育計畫				229,238	
學前教育計畫				15,295	
(106)年度決算數					
國民教育計畫				223,819	
學前教育計畫				20,256	
(105)年度決算數					
國民教育計畫				225,897	
學前教育計畫				21,265	

計畫、項目 及計畫期間	計畫內容	全程計畫 總金額	分 年	
			以前年度 預算數	109年度
合計		599,404,962	268,260,000	163,875,000
建築及設備計畫		599,404,962	268,260,000	163,875,000
專案計畫		599,404,962	268,260,000	163,875,000
(一) 國語實小捷運共 構大樓新建工程(委託技 術服務費) (103-110年度)	拆除舊有活動中心，改建 為地上四層、地下三層之 捷運共構大樓，約共 9,999m ² 。B1、B2為捷運 出口設施及停車場，B3為 捷運出口設施及文化遺址 。1F為專科教室、2F為圖 書館+資訊機房+游泳池機 電設備、3F為游泳池、4F 為活動中心。興建經費由 捷運局與教育局分攤。	26,070,904	14,900,000	5,000,000
(二) 國語實小捷運共 構大樓新建工程(工程費) (105-110年度)	拆除舊有活動中心，改建 為地上四層、地下三層之 捷運共構大樓，約共 9,999m ² 。B1、B2為捷運 出口設施及停車場，B3為 捷運出口設施及文化遺址 。1F為專科教室、2F為圖 書館+資訊機房+游泳池機 電設備、3F為游泳池、4F 為活動中心。興建經費由 捷運局與教育局分攤。	573,334,058	253,360,000	158,875,000

臺北市國語實驗國民小學

年資金需求表

109年度

單位：新臺幣元

資 金 需 求 表					備 註
110年度	111年度	112年度	113年度	114年度以後	
167,269,962					104以前年度編列工程管理費480,000元。
167,269,962					
167,269,962					
6,170,904					
161,099,058					

臺北市地方教育發展基金－臺北市國語實驗國民小學

資本資產明細表

中華民國109年度

單位：新臺幣千元

項 目	取得成本 (期初餘額)	以前年度 累計折舊/ 長期投資 評 價	本 年 度 變 動				主要增減 原因說明	本年度累計折 舊/長期投資 評價變動數	期末餘額
			增加		減少				
			金額	類型	金額	類型			
合計	314,386	37,797	168,798		4		5,144	440,240	
土地改良物	440	316					44	81	
房屋及建築	100,998	118	163,875	增置			18	264,738	
機械及設備	29,857	22,086	2,061	增置			3,159	6,672	
交通及運輸 設備	7,471	5,562	2,539	增置			1,080	3,368	
雜項設備	13,402	9,714	287	增置			844	3,131	
購建中固定 資產	162,181							162,181	
電腦軟體	36		36	增置	4	無形資 產攤銷		68	