

中華民國 109 年度 4-0501618

臺北市總預算案

臺北市政府教育局主管

臺北市地方教育發展基金

臺北市士林區社子國民小學附屬單位預算之分預算

(特別收入基金)

臺北市士林區社子國民小學編

# 臺北市地方教育發展基金－臺北市士林區社子國民小學

## 目次

中華民國109年度

一、財務摘要 .....	第 1 頁
二、業務計畫及預算概要 .....	第 3 -9 頁
三、預算主要表	
(一) 基金來源、用途及餘絀預計表 .....	第 11 頁
(二) 現金流量預計表 .....	第 12 頁
四、預算明細表	
(一) 基金來源－服務收入明細表 .....	第 13 頁
(二) 基金來源－財產處分收入明細表 .....	第 14 頁
(三) 基金來源－其他財產收入明細表 .....	第 15 頁
(四) 基金來源－公庫撥款收入明細表 .....	第 16 頁
(五) 基金來源－學雜費收入明細表 .....	第 17 頁
(六) 基金來源－受贈收入明細表 .....	第 18 頁
(七) 基金來源－雜項收入明細表 .....	第 19 頁
(八) 基金用途－國民教育計畫明細表 .....	第 20 -30 頁
(九) 基金用途－學前教育計畫明細表 .....	第 31 -34 頁
(十) 基金用途－一般行政管理計畫明細表 .....	第 35 -37 頁
(十一) 基金用途－建築及設備計畫明細表 .....	第 38 -40 頁
五、預算參考表	
(一) 預計平衡表 .....	第 41 頁
(二) 各項費用彙計表 .....	第 42 -47 頁
(三) 員工人數彙計表 .....	第 48 頁
(四) 用人費用彙計表 .....	第 50 -53 頁
(五) 聘用及約僱人員明細表 .....	第 54 -55 頁

# 臺北市地方教育發展基金－臺北市士林區社子國民小學

## 目 次

中華民國109年度

(六) 單位(或計畫)成本分析表 .....	第 56	頁
(七) 5年來主要業務計畫分析表 .....	第 57	頁
(八) 資本資產明細表 .....	第 58	頁

# 臺北市地方教育發展基金－臺北市士林區社子國民小學

## 財務摘要

中華民國109年度

單位：新臺幣千元

項 目	本 年 度	上 年 度	比較增減數	%
經營成績：				
基金來源	238,574	258,385	-19,811	-7.67
基金用途	249,767	262,594	-12,827	-4.88
賸餘(短絀)	-11,193	-4,209	-6,984	--
餘絀情形：				
基金餘額	2,549	13,742	-11,193	-81.45
現金流量(註)：				
現金及約當現金之淨增(減)	-11,193	-4,209	-6,984	--

附註：現金流量係採現金及約當現金基礎，包括現金及自投資日起3個月內到期或清償之債權證券。

本 頁 空 白

# 業務計畫及預算概要

# 臺北市地方教育發展基金－臺北市士林區社子國民小學

## 業務計畫及預算概要

中華民國 109 年度

### 壹、基金概況

#### 一、設立宗旨及願景：

- (一) 本校遵照憲法第 158 條及 160 條規定，教育文化應發展國民之民族精神、自治精神，國民道德與健全體格、科學及生活智能，以培養學童七大學習領域及十大基本能力。
- (二) 本校自 91 年度起依教育經費編列與管理法第 13 條規定設置「臺北市地方教育發展基金」，以促進教育健全發展，提昇教育經費運用績效。
- (三) 本校以「新思維開新氣象、新文化創新紀元」建構優質學校為推展校務之主軸，佐以「安全健康環境、人文藝術意境、自然科技情境、學習資源佳境」藉以默化學生進德修業、並協和人文景觀陶鑄學子寬闊心胸，培育具有正向人生觀、宏遠國際觀、慈愛社會觀的學生，達成「社庠德溥千秋業·子友名彰百世功」的建校理念。

#### 二、施政重點：

- (一) 開啟多元智慧：尊重每個學生獨特的個性，以多元智慧的觀點協助他找到生命的亮點，肯定天生我才必有用，能知於學，樂於學。
- (二) 培養生活能力：培養學生帶得走的公民關鍵能力，強化自我管理、閱讀理解、理性批判、問題解決、奉獻服務、溝通表達等核心素養。
- (三) 蘊育人文情懷：在溫馨開放的校園文化中，孕育人文情懷，學會尊重、包容；建構生命的價值、完成人性的開展。
- (四) 建置溫馨民主的校園文化：
  1. 以參與式管理、落實行政、教師會、家長會三者的良性互動。
  2. 以學生第一，教學優先的觀念提昇行政服務效率。
  3. 放下威權心態，開啟校園民主之風氣。
- (五) 推動適性教學：
  1. 落實校本課程理念，採多元化、活潑化的教學及評量。
  2. 運用校內、外資源，加強多元學習能力。
  3. 關懷相對弱勢學生之教學及輔導。
  4. 推動行動學習，充實學生運用資訊之知能，並提昇教師運用學習載具教學之能力。

# 臺北市地方教育發展基金－臺北市士林區社子國民小學

## 業務計畫及預算概要

中華民國 109 年度

(六) 辦理發展性的訓輔活動：

1. 辦理各項活動、競賽及展演。
2. 推動校內外學習服務。
3. 發展績優社團及校隊，如棒球、羽球、游泳、桌球隊、田徑等。
4. 加強新興領域教育的辦理，並融入各科教學以收成效。

三、組織概況：

本校設置校長 1 人，綜理全校校務，下設教務處、學生事務處、總務處、輔導室、會計室、人事室及幼兒園等單位。

內部分層業務如下：

(一) 教務處：秉承校長之命，辦理全校教務事項。

1. 教學組：掌理課程編排、課業考查、學藝競賽、教學研究、教師進修、差假教師調代課及缺補課之查核等事項。
2. 註冊組：掌理註冊、編班、轉學、學籍保管、各項獎助學金補助及成績考查等有關學籍事項。
3. 設備組：掌理教科書編選、教學用具之管理、保管及出版學校刊物等事項。
4. 資訊組：掌理電腦設備及區域網路之管理、保管等事項。

(二) 學生事務處：秉承校長之命，辦理全校學生事務事項。

1. 活動組：規畫團體活動，校外教學等事項。
2. 體育組：掌理學生體育活動、體格鍛鍊等事項。
3. 生教組：掌理學生日常生活常規，辦理交通導護各項事項。
4. 環衛組：掌理健康檢查，個人及環境衛生檢查、保健等事項。

(三) 總務處：秉承校長之命，辦理全校總務事項。

1. 事務組：掌理校舍、校具、財產、物品採購保管、工程發包、監工及驗收。
2. 出納組：掌理現金、零用金、票據、契約之保管等收支事項，辦理員工薪津發放及各項扣繳單據證明等。
3. 文書組：掌理文件收發登錄、撰擬繕校、典守學校印信、檔案保管、整理各項會議紀錄及校史等事項。

(四) 輔導室：秉承校長之命，辦理全校學生學習輔導、生活輔導、生涯輔導等事項。



## 業務計畫及預算概要

中華民國 109 年度

1. 輔導組：掌理學生個案建立、學習輔導、生活輔導、生涯輔導及兩性教育、親職教育等事項。

2. 資源組：辦理輔導資料搜集建檔、組訓愛心家長、實施測驗、社區人力整合、出版親職刊物等事項。

3. 特教組：擬訂特殊教育計畫章則、親師輔導諮詢、特教班甄選鑑別、實施各項診斷測驗、特教兒童追蹤輔導等事項。

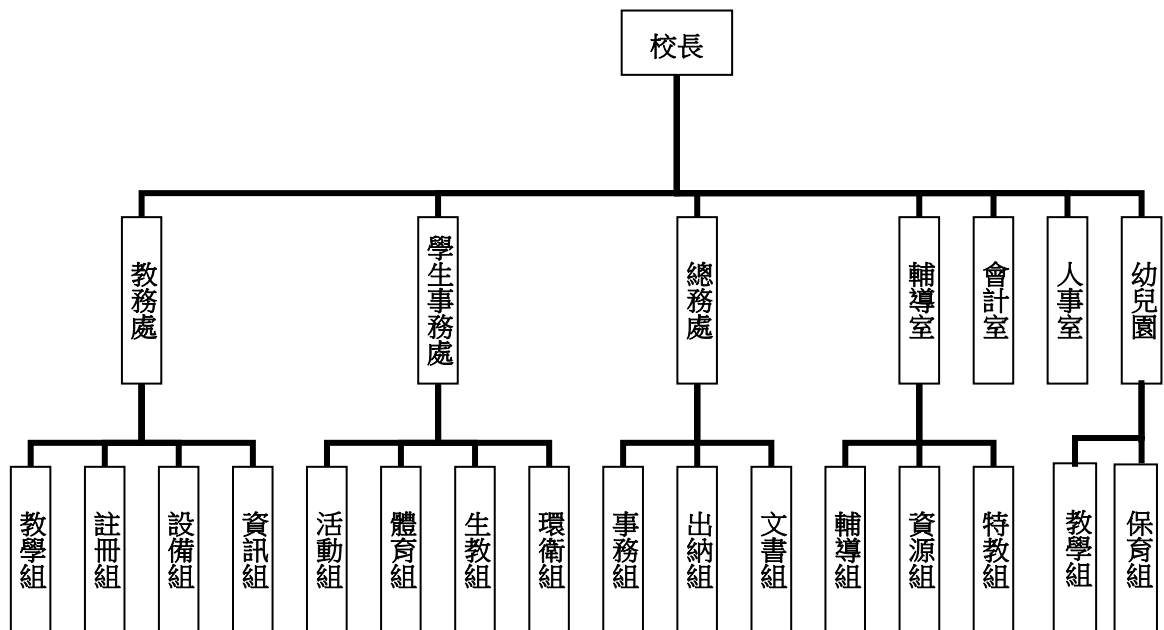
(五) 會計室：秉承上級主計機關之監督與指導，並受校長之指揮，依法辦理歲計、會計、統計等事項。

(六) 人事室：秉承上級人事機關之監督與指導，並受校長之指揮，依法辦理人事管理查核等事項。

(七) 幼兒園：秉承校長之命，綜理園務、規劃幼兒教學、保育、環境與各項措施。

1. 教學組：規劃幼兒教學等事項。

2. 保育組：規劃幼兒保育、環境等事項。



# 臺北市地方教育發展基金－臺北市士林區社子國民小學

## 業務計畫及預算概要

中華民國 109 年度

### 四、基金歸類及屬性：

本校地方教育發展基金依據教育經費編列與管理法第 13 條規定設置，本基金為預算法第 4 條第 1 項第 2 款第 5 目所定之特別收入基金，以本府教育局為管理機關。

### 貳、業務計畫

本年度業務計畫重點與預算配合情形及預期績效，詳列如下：

單位：新臺幣千元

業務計畫名稱	計畫重點內容	預算數	預期績效
國民教育計畫	辦理各項教學、學生事務、圖書及輔導等業務。	186,137	1.新購運動器材、教具、圖書等各科教學設備，充實各科教材及用具。 2.革新教學方法，提高教學效能。 3.辦理教師甄選、指定活動等項目。
學前教育計畫	辦理幼兒園等業務。	34,388	1.新購教學設備，充實幼兒教材及用具。 2.辦理幼兒園各項活動，增進幼兒生活智能。
一般行政管理計畫	綜理學校總務、人事、會計等業務。	18,134	配合校務推動行政處室支援工作，進而增進校務運作。
建築及設備計畫	購置教學所需教學設備等及改善教學環境。	11,108	購置各項教學設備，另辦理校園電梯改善工程、游泳池浴廁整修工程、圖書館整修工程等，以改善教學環境，增進教學效能，並提高行政效率。

# 臺北市地方教育發展基金 – 臺北市士林區社子國民小學

## 業務計畫及預算概要

中華民國 109 年度

### 參、預算概要

#### 一、基金來源及用途之預計：

##### (一) 本年度基金來源：

服務收入 106 萬 2 千元、財產處分收入 1 萬 3 千元、其他財產收入 17 萬 2 千元、公庫撥款收入 2 億 3,184 萬元、學雜費收入 460 萬 6 千元、受贈收入 2 千元、雜項收入 87 萬 9 千元，本年度基金來源 2 億 3,857 萬 4 千元，較上年度預算數 2 億 5,838 萬 5 千元，減少 1,981 萬 1 千元，約 7.67%，主要係公庫撥款收入減編所致。

##### (二) 本年度基金用途：

國民教育計畫 1 億 8,613 萬 7 千元，學前教育計畫 3,438 萬 8 千元，一般行政管理計畫 1,813 萬 4 千元，建築及設備計畫 1,110 萬 8 千元，本年度基金用途 2 億 4,976 萬 7 千元，較上年度預算數 2 億 6,259 萬 4 千元，減少 1,282 萬 7 千元，約 4.88%，主要係減編各項工程計畫所致。

#### 二、基金餘絀之預計：

本年度基金來源及用途相抵後，差短 1,119 萬 3 千元，較上年度預算數差短 420 萬 9 千元，增加 698 萬 4 千元，將移用以前基金餘額 1,119 萬元 3 千元支應。

#### 三、現金流量之預計：

本年度業務活動淨現金流出 1,119 萬元 3 千元。

#### 肆、年度關鍵績效指標：

關鍵策略目標	關鍵績效指標	衡量標準	年度目標值
提升多元文化學習環境	參與多元文化(國際教育、本土教育等)課程及交流學生比率	參與多元文化(國際教育、本土教育等)課程及交流學生數/全校學生數 x100% 單位：%	70%

# 臺北市地方教育發展基金－臺北市士林區社子國民小學

## 業務計畫及預算概要

中華民國 109 年度

### 伍、前年度及上年度已過期間實施狀況及成果概述：

#### 一、前（107）年度決算結果及績效達成情形：

##### （一）前年度決算結果：

- 1.基金來源：決算數 2 億 5,157 萬 6 千元，較預算數 2 億 4,754 萬 8 千元，計增加 402 萬 8 千元，約 1.63%，主要係因學雜費收入及教育部補助收入增加所致。
- 2.基金用途：決算數 2 億 4,372 萬 2 千元，較預算數 2 億 5,041 萬 8 千元，計減少 669 萬 6 千元，約 2.67%，主要係因用人費用及業務費覈實支用所致。

##### （二）前年度績效達成情形分析：

年度績效目標	衡量指標	年度目標值	績效衡量暨達成情形分析
提升多元文化學習環境	參與多元文化(國際教育、本土教育等)課程及交流學生比率	70%	全校學生研習本土語言課程計 1,215 人，參與國際筆友活動 250 人、外籍教師駐校計畫 410 人，總計 1,875 人占全校學生數 1,215 人，比率为 154%，達原訂目標值。

#### 二、上（108）年度已過期間預算執行情形及績效達成情形：

##### （一）上年度預算截至 108 年 6 月 30 日止執行情形：

- 1.基金來源：實際執行數 1 億 4,450 萬元，較預算分配數 1 億 4,293 萬 6 千元，計增加 156 萬 4 千元，約 1.09%，主要係因教育部補助收入增加所致。
- 2.基金用途：實際執行數 1 億 2,470 萬 1 千元，較預算分配數 1 億 4,714 萬 6 千元，計減少 2,244 萬 5 千元，約 15.25%，主要係因人事費及業務費覈實支付所致。

臺北市地方教育發展基金 - 臺北市士林區社子國民小學

業務計畫及預算概要

中華民國 109 年度

(二) 上(108)年度績效達成情形分析：

年度績效目標	衡量指標	年度目標值	績效衡量暨達成情形分析
提升多元文化學習環境	參與多元文化(國際教育、本土教育等)課程及交流學生比率	70%	截至 108 年 6 月(107 學年度第 2 學期止)，全校學生研習本土語言課程計計 1,235 人，參與國際筆友活動 390 人、外籍教師駐校計畫 637 人，總計 2,262 人占全校學生數 1,235 人，比率為 183%，達原訂目標值。

本 頁 空 白

# 預算主要表

# 臺北市地方教育發展基金－臺北市士林區社子國民小學

## 基金來源、用途及餘絀預計表

中華民國109年度

單位：新臺幣千元

前年度決算數	項 目	本年度預算數	上年度預算數	比較增減（－）
251,576	基金來源	238,574	258,385	-19,811
1,459	勞務收入	1,062	872	190
1,459	服務收入	1,062	872	190
198	財產收入	185	213	-28
12	財產處分收入	13	41	-28
	利息收入			
185	其他財產收入	172	172	
244,094	政府撥入收入	231,840	252,977	-21,137
243,424	公庫撥款收入	231,840	252,977	-21,137
670	政府其他撥入收入			
4,078	教學收入	4,606	3,812	794
4,078	學雜費收入	4,606	3,812	794
1,747	其他收入	881	511	370
21	受贈收入	2	2	
1,726	雜項收入	879	509	370
243,722	基金用途	249,767	262,594	-12,827
191,056	國民教育計畫	186,137	188,655	-2,518
21,954	學前教育計畫	34,388	37,297	-2,909
18,014	一般行政管理計畫	18,134	19,556	-1,422
12,698	建築及設備計畫	11,108	17,086	-5,978
7,854	本期賸餘(短絀)	-11,193	-4,209	-6,984
10,097	期初基金餘額	13,742	7,227	6,515
17,951	期末基金餘額	2,549	3,018	-469

註：前年度決算數細數之和與總數或略有出入，係四捨五入關係，以下各表同。



# 臺北市地方教育發展基金－臺北市士林區社子國民小學

## 現金流量預計表

中華民國109年度

單位：新臺幣千元

項 目	本 預	年 算	度 數	說 明
業務活動之現金流量				
本期賸餘(短絀)			-11,193	
業務活動之淨現金流入(流出)			-11,193	
其他活動之現金流量				
其他活動之淨現金流入(流出)				
現金及約當現金之淨增(淨減)			-11,193	
期初現金及約當現金			18,900	
期末現金及約當現金			7,707	

註：本表係採現金及約當現金基礎，包括現金及自投資日起3個月內到期或清償之債權證券。

# 預算明細表

# 臺北市地方教育發展基金－臺北市士林區社子國民小學

## 基金來源－服務收入明細表

中華民國109年度

單位：新臺幣元

科 目	單位	本 年 度 預 算 數			說 明
		數量 業務量	利(費)率	金 額	
合計				1,062,000	
服務收入				1,062,000	較上年度預算數872,000元，增加190,000元。
	人	100	800	80,000	暑期泳訓班普通票收入(收支對列)。
	人	820	700	574,000	暑期泳訓班學生票收入(收支對列)。
	人	190	2,080	395,200	常年泳訓費(收支對列)。
	人	40	300	12,000	教師甄選報名費收入。
	年	1	800	800	配合預算編列至千元，增列進位數800元。

# 臺北市地方教育發展基金－臺北市士林區社子國民小學

## 基金來源－財產處分收入明細表

中華民國109年度

單位：新臺幣元

科 目	單位	本 年 度 預 算 數			說 明
		數量 業務量	利(費)率	金 額	
合計				13,000	
財產處分收入	年	1	13,000	13,000	較上年度預算數41,000元，減少28,000元。 報廢財產殘值變賣收入。

# 臺北市地方教育發展基金－臺北市士林區社子國民小學

## 基金來源－其他財產收入明細表

中華民國109年度

單位：新臺幣元

科 目	單位	本 年 度 預 算 數			說 明
		數量 業務量	利(費)率	金 額	
合計				172,000	
其他財產收入				172,000	較上年度預算數172,000元，無增減。
	年	1	110,000	110,000	場地開放收入(收支對列)。
	年	1	50,000	50,000	教職員工停車收入。
	月	12	1,000	12,000	員生消費合作社使用費收入。

# 臺北市地方教育發展基金－臺北市士林區社子國民小學

## 基金來源－公庫撥款收入明細表

中華民國109年度

單位：新臺幣元

科 目	單位	本 年 度 預 算 數			說 明
		數量 業務量	利(費)率	金 額	
合計				231,840,000	
公庫撥款收入	年	1	231,840,000	231,840,000	較上年度預算數252,977,000元，減少21,137,000元。 市府補助款。

# 臺北市地方教育發展基金－臺北市士林區社子國民小學

## 基金來源－學雜費收入明細表

中華民國109年度

單位：新臺幣元

科 目	單 位	本 年 度 預 算 數			說 明
		數量 業務量	利(費)率	金 額	
合計				4,606,000	
學雜費收入				4,606,000	較上年度預算數3,812,000元，增加794,000元。
	人、學期	221x2	2,955	1,306,110	幼兒園全日班雜費收入預估學生221人。
	人、學期	221x2	7,000	3,094,000	幼兒園全日班學費收入預估學生221人。
	人、學期	13x2	5,150	133,900	幼兒園半日班學費收入預估學生13人。
	人、學期	13x2	2,745	71,370	幼兒園半日班雜費收入預估學生13人。
	年	1	620	620	配合預算編列至千元，增列進位數620元。

臺北市地方教育發展基金－臺北市士林區社子國民小學

基金來源－受贈收入明細表

中華民國109年度

單位：新臺幣元

科目	單位	本年度預算數			說明
		數量 業務量	利(費)率	金額	
合計				2,000	
受贈收入	年	1	2,000	2,000	較上年度預算數2,000元，無增減。 各界捐款收入(收支對列)。



# 臺北市地方教育發展基金－臺北市士林區社子國民小學

## 基金來源－雜項收入明細表

中華民國109年度

單位：新臺幣元

科 目	單位	本 年 度 預 算 數			說 明
		數量 業務量	利(費)率	金 額	
合計				879,000	
雜項收入				879,000	較上年度預算數509,000元，增加370,000元。
	年	1	50,000	50,000	市府光纖委外機房設置電費補貼收入(收支對列)。
	年	1	829,000	829,000	工程圖說費等收入。

# 臺北市地方教育發展基金－臺北市士林區社子國民小學

## 基金用途－國民教育計畫明細表

中華民國109年度

單位：新臺幣元

前年度 決算數	上年度 預算數	科 目	本 年 度 預 算 數	說 明
191,055,572	188,655,000	合計	186,137,000	
175,234,375	171,369,000	用人費用	169,116,000	
87,017,647	93,180,000	正式員額薪資	84,996,000	較上年度預算數93,180,000元，減少8,184,000元。
87,017,647	93,180,000	職員薪金	84,996,000	
			78,888,000	教職員91人及專任運動教練2人薪金(詳用人費用彙計表)(含教育部補助導師費504,000元)。
			6,108,000	特教班教職員8人薪金(詳用人費用彙計表)(含教育部補助導師費84,000元)。
2,639,115	2,139,312	聘僱及兼職人員薪資	2,584,272	較上年度預算數2,139,312元，增加444,960元。
420,838	418,992	約僱職員薪金	418,992	
			418,992	約僱特教職員1人薪金(詳聘用及約僱人員明細表)。
2,218,277	1,720,320	兼職人員酬金	2,165,280	
			506,880	補校教師授課鐘點費，3班*44週*12節*320元。
			216,000	兼任補校行政人員(校長、總務、會計、人事、幹事2人)工作補助費，6人*12月*3,000元。
			38,400	兼任補校行政人員(校務主任、組長)工作補助費，1人*12月*3,200元。
			46,080	兼任補校行政人員(校務主任、組長)工作補助費，1人*12月*3,840元。
			108,000	教師兼補校導師費(含教育部補助36,000元)，3班*1人*12月*3,000元。
			915,200	教師代課鐘點費，本校編制教師總人數115人，按9分之1計，編列13人，每人20節11月，總節數13人*20節*11月=2,860節，每節320元。
			20,480	補助調整授課鐘點費之外聘教師勞、健保及勞退費用(教育部補助款)。
			204,800	補助調整授課特教教師鐘點費(教育部補助款)，8人*2節*40週*320元。
			109,440	體育班教學鐘點費，2班*171節*320元。

# 臺北市地方教育發展基金－臺北市士林區社子國民小學

## 基金用途－國民教育計畫明細表

中華民國109年度

單位：新臺幣元

前年度 決算數	上年度 預算數	科 目	本 年 度 預 算 數	說 明
881,134	822,929	超時工作報酬	784,792	較上年度預算數822,929元，減少38,137元。
881,134	822,929	加班費	784,792	
			585,427	不休假出勤加班費。
			24,960	補校兼任行政人員工友工作加班費。
			1,800	體育班甄試監考加班費。
			25,715	暑期泳訓班工作人員加班費(收支對列)。
			4,810	教師甄選工作人員加班費。
			84,360	開放學校場地管理員加班費(收支對列)。
			31,080	常年泳訓班工作人員加班費(收支對列)。
			14,800	工作人員加班費(臺北市國民中小學學生相聲比賽)。
			11,840	中小學三級棒球賽工作人員加班費。
21,416,206	19,235,874	獎金	16,550,429	較上年度預算數19,235,874元，減少2,685,445元。
10,072,790	7,536,000	考績獎金	3,973,000	
			3,693,000	依考績法規定核發之獎金。
			280,000	依考績法規定核發之獎金。
11,343,416	11,699,874	年終獎金	12,577,429	
			11,761,555	依規定於年節加發之獎金。
			763,500	依規定於年節加發之獎金。
			52,374	依規定於年節加發之獎金。
51,707,040	43,048,642	退休及卹償金	51,871,903	較上年度預算數43,048,642元，增加8,823,261元。
51,707,040	43,048,642	職員退休及離職金	51,871,903	
			6,946,992	提撥退撫基金。
			25,140	提撥退撫基金。
			552,240	提撥退撫基金。
			3,190,656	退休遺族月撫慰金，4人*66,472元*12月=3,190,656元。
			86,568	退休遺族月撫卹金，1人*7,214元*12月=86,568元。
			30,307	退休人員年終慰問金:第1類係月退休俸25,000元以下人員與遺囑，1人*20,204元*1.5月=30,307元。
			41,040,000	退休人員月退休金，114人*30,000元*12月

# 臺北市地方教育發展基金－臺北市士林區社子國民小學

## 基金用途－國民教育計畫明細表

中華民國109年度

單位：新臺幣元

前年度 決算數	上年度 預算數	科 目	本 年 度 預 算 數	說 明
				=41,040,000元。
11,573,233	12,942,243	福利費	12,328,604	較上年度預算數12,942,243元，減少613,639元。
8,281,171	7,907,436	分擔員工保險費	7,300,632	
			6,725,580	分擔公保、勞保、健保費。
			526,032	分擔公保、勞保、健保費。
			49,020	分擔公保、勞保、健保費。
143,500	577,500	傷病醫藥費	577,500	
			129,500	健康檢查費用，37人*3,500元。
			448,000	健康檢查費用，28人*16,000元。
707,712	1,038,240	員工通勤交通費	1,013,040	
			327,600	教師上下班交通費，26人*10月*2段*630元。
			315,000	教師上下班交通費，50人*10月*1段*630元。
			257,040	教師上下班交通費，17人*12月*2段*630元。
			113,400	特教教師上下班交通費，9人*10月*2段*630元。
2,440,850	3,419,067	其他福利費	3,437,432	
			272,000	休假旅遊補助費。
			16,000	休假旅遊補助費。
			48,000	退休人員三節慰問金，8人*6,000元。
			1,823,932	子女教育補助費。
			365,000	結婚補助費，5人*2月*36,500元。
			912,500	喪葬補助費，5人*5月*36,500元。
9,056,519	9,600,000	服務費用	9,509,000	
3,264,346	4,178,666	水電費	3,859,945	較上年度預算數4,178,666元，減少318,721元。
2,643,810	2,956,133	工作場所電費	2,643,410	
			2,593,410	班級電費。
			50,000	市府光纖委外機房設置電費(收支對列)。
588,717	592,533	工作場所水費	586,535	
			586,535	班級水費。
31,819	630,000	氣體費	630,000	

# 臺北市地方教育發展基金－臺北市士林區社子國民小學

## 基金用途－國民教育計畫明細表

中華民國109年度

單位：新臺幣元

前年度 決算數	上年度 預算數	科 目	本 年 度 預 算 數	說 明
			630,000	溫水游泳池燃料費。
	600	郵電費		較上年度預算數600元，減少600元。
	600	數據通信費		
261,715	129,300	旅運費	133,950	較上年度預算數129,300元，增加4,650元。
247,615	129,300	國內旅費	133,950	
			55,800	校外教學隨隊人員差旅費，12人*3天* 1,550元。
			26,350	因公市外出差旅費(60班-89班按5人計)。
			50,000	體育班比賽觀摩交通費膳宿費。
			1,800	工作人員交通費(臺北市國民中小學學生相聲比賽)。
14,100		其他旅運費		
133,343	13,600	印刷裝訂與廣告費		較上年度預算數13,600元，減少13,600元。
133,343	13,600	印刷及裝訂費		
1,817,163	1,751,040	修理保養及保固費	1,747,621	較上年度預算數1,751,040元，減少3,419元。
945,980	686,000	一般房屋修護費	672,000	
			672,000	學校校舍及其他建築物等之修繕(50%)，48班*14,000元。
866,183	1,060,040	機械及設備修護費	1,075,621	
			672,000	各項教學設備及其他公用用具之保養修護(50%)，48班*14,000元。
			48,000	補校各項教學設備及其他公用用具之保養修護，3班*16,000元。
			37,800	電腦設備維護費(電腦專案計畫)。
			195,300	電腦設備維護及管理費，31班*6,300元(電腦專案計畫)。
			90,000	泳池水電清潔維護費之設備維護費。
			6,881	暑期泳訓班場地維護費(收支對列)。
			25,640	開放學校場地器材之保養修護(收支對列)。
5,000	5,000	雜項設備修護費		
24,570	36,000	保險費	25,760	較上年度預算數36,000元，減少10,240元。
24,570	36,000	其他保險費	25,760	
			25,760	暑期泳訓班學員保險費，920人*28元(收支對列)。
2,091,972	2,240,094	一般服務費	2,087,324	較上年度預算數2,240,094元，減少152,770

# 臺北市地方教育發展基金－臺北市士林區社子國民小學

## 基金用途－國民教育計畫明細表

中華民國109年度

單位：新臺幣元

前年度決算數	上年度預算數	科 目	本 年 度 預 算 數	說 明
13,060	36,216	佣金、匯費、經理費及手續費	12,252	元。
			12,252	委託超商代收學雜費手續費，1,021人*2學期*6元(按人數8成列計)。
		外包費	466,464	
			388,720	游泳池救生員外包費，1人*10月*38,872元。
			77,744	暑期泳訓班救生員外包費，1人*2月*38,872元(收支對列)。
1,877,185	1,999,878	計時與計件人員酬金	1,404,608	
			36,608	補助閩客語教學支援人員鐘點費之外聘人員勞、健保及勞退費用。
			281,600	補助閩客語教學支援人員鐘點費，22人*1節*40週*320元。
			50,400	暑期泳訓班工讀生薪津，1人*42次*8小時*150元(收支對列)。
			36,000	常年泳訓班工讀生薪津，1人*40次*6小時*150元(收支對列)。
			40,000	外籍英語教師機票補助(一般學校設置外師)。
			769,320	外籍英語教師薪資，12月*64,110元(一般學校設置外師)。
			64,110	外籍英語教師考核獎金，1月*64,110元(一般學校設置外師)。
			120,000	外籍英語教師房屋津貼，12月*10,000元(一般學校設置外師)。
			6,570	外籍英語教師分擔勞保健保費(一般學校設置外師)。
201,727	204,000	體育活動費	204,000	
			186,000	文康活動費，本校編列教師91人，專任運動教練2人，合計93人，每人編列2,000元。
			18,000	文康活動費，本校編列特教教師8人，約僱人員1人，合計9人，每人編列2,000元。
1,463,410	1,250,700	專業服務費	1,654,400	較上年度預算數1,250,700元，增加403,700元。

# 臺北市地方教育發展基金－臺北市士林區社子國民小學

## 基金用途－國民教育計畫明細表

中華民國109年度

單位：新臺幣元

前年度 決算數	上年度 預算數	科 目	本 年 度 預 算 數	說 明
737,164	566,600	講課鐘點、稿費、出席審查 及查詢費	860,300	<p>8,000 國小家長教育成長暨志工培訓講座鐘點費，4節*2,000元。</p> <p>7,200 特教班教材編輯費，1班*12月*600元。</p> <p>21,600 資源班教材編輯費，3班*12月*600元。</p> <p>4,000 特教班講座鐘點費(特教班級業務費)，2節*2,000元。</p> <p>10,000 資源班講座鐘點費(特教班級業務費)，5節*2,000元。</p> <p>5,000 性別平等教育專家學者出席費，2人次*2,500元。</p> <p>8,000 性別平等教育講座鐘點費，4節*2,000元。</p> <p>6,000 性別平等教育行為人8小時講座鐘點費，3節*2,000元。</p> <p>30,000 小田園教育體驗學習講座鐘點費，15節*2,000元。</p> <p>20,000 綠屋頂計畫外聘農夫講師技術輔導及維護作業等講座鐘點費，10節*2,000元。</p> <p>422,500 暑期泳訓班教練鐘點費，845節*500元(收支對列)。</p> <p>238,000 常年泳訓班游泳教練鐘點費，476節*500元(收支對列)。</p> <p>75,000 專家學者出席費，30人次*2,500元(臺北市國民中小學學生相聲比賽)。</p> <p>5,000 中小學三級棒球賽棒球協會專家學者出席費，2節*2,500元。</p>
54,528	98,400	委託檢驗(定)試驗認證費	98,400	<p>79,200 建物公共安全檢查簽證及申報費、消防安全檢測費、電氣設備檢驗費及水質檢測費等，46班*1,650元(由普通班級業務費提列)。</p> <p>19,200 飲水機水質檢驗費，16臺*1,200元。</p>
671,718	585,700	其他專業服務費	695,700	<p>12,000 牙醫師檢查費。</p> <p>20,000 學生輔導指導費。</p>

# 臺北市地方教育發展基金－臺北市士林區社子國民小學

## 基金用途－國民教育計畫明細表

中華民國109年度

單位：新臺幣元

前年度 決算數	上年度 預算數	科 目	本 年 度 預 算 數	說 明
			54,000	工作人員午餐指導費，12人*9月*500元。
			16,200	學童午餐指導費(1-2年級)，18班*1人*9月*100元。
			61,200	學童午餐指導費(5-6年級)，17班*1人*9月*400元。
			40,500	學童午餐指導費(3-4年級)，15班*1人*9月*300元。
			36,000	學童午餐指導費(特教班)，4班*2人*9月*500元。
			30,000	暑期泳訓班校園安全機械定點、機動巡邏等保全費用(收支對列)(新增)。
			80,000	常年泳訓班校園安全機械定點、機動巡邏等保全費用(收支對列)(新增)。
			1,500	中小學三級棒球賽賽程編配費。
			34,500	中小學三級棒球賽場地整理人員，115時*300元。
			34,500	中小學三級棒球賽監場人員費，115時*300元。
			34,500	中小學三級棒球賽防護員費，115時*300元。
			240,800	中小學三級棒球賽裁判費，602場*400元(主辦學校之員工擔任裁判者，減半支給)。
3,424,083	3,806,000	材料及用品費	3,617,000	
513,758	234,290	使用材料費	481,090	較上年度預算數234,290元，增加246,800元。
513,758	234,290	設備零件	481,090	
			190,000	教學用平板電腦，20部*9,500元(電腦專案計畫)(新增)。
			59,490	添購音樂、美術、各學科器材等(班級設備費移列)。
			30,000	綠屋頂計畫水電工程、噴灌設施等。
			75,600	閱讀座椅，60張*1,260元(圖書館整修工程移列)(新增)。
			24,000	閱讀高腳椅，8張*3,000元(圖書館整修工程移列)(新增)。
			48,000	閱讀圓桌椅，6組*8,000元(一圓桌四椅)(圖



# 臺北市地方教育發展基金－臺北市士林區社子國民小學

## 基金用途－國民教育計畫明細表

中華民國109年度

單位：新臺幣元

前年度 決算數	上年度 預算數	科 目	本 年 度 預 算 數	說 明
2,910,325	3,571,710	用品消耗	3,135,910	書館整修工程移列)(新增)。 54,000 六人閱讀長桌，6組*9,000元(圖書館整修工程移列)(新增)。 較上年度預算數3,571,710元，減少435,800元。
50,679	89,310	辦公(事務)用品	44,910	1,990 教師甄選試務文具及雜支。 17,920 文具紙張、碳粉匣等(臺北市國民中小學學生相聲比賽)。 25,000 中小學三級棒球賽比賽用文具紙張、獎狀等。
33,500	49,200	報章雜誌	30,000	30,000 中英文圖書(圖書及非書資料)(班級設備費移列)。 67,552 農業與園藝用品及環境美化費
44,056	47,000	醫療用品(非醫療院所使用)	46,000	46,000 健康中心藥品。 2,714,538 其他用品消耗
	3,318,600		3,015,000	2,000 國小家長教育成長暨志工培訓會場布置及茶水。 60,000 兒童節慶活動費(61班)。 677,180 普通班級教學材料費(含補校3班)，49班*13,820元。 271,950 專用垃圾袋、消毒藥水、衛生清潔用品及衛生紙等，49班*5,550元(普通班級業務費)。 88,400 教學用教科書，52班*1,700元。 21,000 補校教科書，60人*350元。 93,000 本市市民第3胎就讀國小教育補助費，93人*1,000元。 510,000 弱勢學生用教科書，300人*1,700元。 85,200 敬師活動費，142人*600元。 13,820 特教班製作教學器材參考資料及雜支等(教學材料費)，1班*13,820元。 11,600 資源班雜支(特教班級業務費)。

# 臺北市地方教育發展基金－臺北市士林區社子國民小學

## 基金用途－國民教育計畫明細表

中華民國109年度

單位：新臺幣元

前年度 決算數	上年度 預算數	科 目	本 年 度 預 算 數	說 明
			3,200	特教班雜支(特教班級業務費)。
			41,460	資源班製作教學器材參考資料等(教學材料費)，3班*13,820元。
			94,500	電腦耗材(電腦專案計畫)。
			10,000	體育班報名費等。
			179,760	體育班運動器材、羽球、棒球等。
			90,000	游泳池水電清潔維護費之消毒劑等。
			25,000	運動會經費之器材購置及雜支等。
			25,000	運動會經費之環境布置費。
			30,000	運動會經費之獎品及其他活動。
			50,000	學生活動充實各項教學教具(學生活動費)。
			70,000	學生活動參加校內比賽及器材購置費(學生活動費)。
			30,000	學生活動充實衛生及保健器材(學生活動費)。
			30,000	學生活動模範生、畢業生獎品及其他活動(學生活動費)。
			36,000	學生活動教室環境布置費(學生活動費)。
			39,200	學生活動校內外競賽活動(學生活動費)。
			1,000	性別平等教育校園性別事件調查費用。
			45,000	小田園教育體驗學習園藝資材。
			25,000	綠屋頂計畫園藝資材。
			10,000	暑期泳訓班教學器材費(收支對列)。
			5,000	暑期泳訓班雜支(收支對列)。
			5,200	辦理教師甄選會議逾時誤餐費用，65人次*80元。
			10,120	常年泳訓班保險費及雜支等(收支對列)。
			52,130	茶水、會場背板、運送器材交通費、雜支等(臺北市國民中小學學生相聲比賽)。
			56,000	活動錄影(包含錄影工資、器材、電池、耗材等)(臺北市國民中小學學生相聲比賽)。
			2,520	租用比賽會場無線麥克風，2支*1,260元(臺北市國民中小學學生相聲比賽)。
			12,000	租用比賽會場無線耳機麥克風，8組*1,500

# 臺北市地方教育發展基金－臺北市士林區社子國民小學

## 基金用途－國民教育計畫明細表

中華民國109年度

單位：新臺幣元

前年度 決算數	上年度 預算數	科 目	本 年 度 預 算 數	說 明
				元(臺北市國民中小學學生相聲比賽)。
			11,200	逾時誤餐費用，140人次* 80元(臺北市國民中小學學生相聲比賽)。
			4,200	比賽會場音控師全程控制選手無線耳機聲響，1人*2天*2,100元(臺北市國民中小學學生相聲比賽)。
			7,710	中小學三級棒球賽茶水費及雜支等。
			37,200	中小學三級棒球賽團體獎、個人獎獎盃。
			33,950	中小學三級棒球賽比賽用品。
			52,500	中小學三級棒球賽比賽用球(高、國中組)，35打*1,500元。
			11,200	中小學三級棒球賽比賽用球(國小組)，8打*1,400元。
			8,000	中小學三級棒球賽防護用品。
			36,800	中小學三級棒球賽逾時誤餐費用，460人次*80元。
	12,000	租金、償債、利息及相關手續費	3,000	
	9,120	交通及運輸設備租金	120	較上年度預算數9,120元，減少9,000元。
	9,120	車租	120	
			120	車資(班級設備費移列)(新增)。
	2,880	雜項設備租金	2,880	較上年度預算數2,880元，無增減。
	2,880	雜項設備租金	2,880	
			2,880	悠遊卡刷卡機月租費，1臺*12月*240元。
3,001,679	3,514,000	會費、捐助、補助、分攤、照護、救濟與交流活動費	3,538,000	
10,000	10,000	捐助、補助與獎助	10,000	較上年度預算數10,000元，無增減。
10,000	10,000	獎助學員生給與	10,000	
			10,000	教育關懷獎每校推薦1名學生獎助金，1人*10,000元。
2,991,679	3,504,000	補貼、獎勵、慰問、照護與救濟	3,528,000	較上年度預算數3,504,000元，增加24,000元。
2,991,679	3,504,000	其他補貼、獎勵、慰問、照護與救濟	3,528,000	
			168,800	弱勢學生冷氣使用費補助費用，211人*800元(新增)。

# 臺北市地方教育發展基金－臺北市士林區社子國民小學

## 基金用途－國民教育計畫明細表

中華民國109年度

單位：新臺幣元

前年度 決算數	上年度 預算數	科 目	本 年 度 預 算 數	說 明
			400	配合預算編列至千元，增列進位數400元。
			3,000,000	清寒學生餐費補助，300人*200日*50元。
			356,800	補助學校午餐使用有機蔬菜計畫，1,115人*40週*1次*8元(按人數八成列計)。
			2,000	各界捐款補助(收支對列)。
338,916	354,000	其他	354,000	
338,916	354,000	其他支出	354,000	較上年度預算數354,000元，無增減。
338,916	354,000	其他	354,000	
			151,200	執行學生路隊安全導護費及導護志工保險費。
			44,800	國小游泳檢測未通過學生暑期游泳訓練班報名費，8班*5,600元。
			400	場地布置費等(班級設備費移列)。
			127,600	班級自治費，1,276人*2學期*50元。
			30,000	課後社團活動費。

# 臺北市地方教育發展基金－臺北市士林區社子國民小學

## 基金用途－學前教育計畫明細表

中華民國109年度

單位：新臺幣元

前年度 決算數	上年度 預算數	科 目	本 年 度 預 算 數	說 明
21,954,482	37,297,000	合計	34,388,000	
21,403,535	36,411,000	用人費用	33,063,000	
15,127,567	29,847,720	正式員額薪資	24,380,760	較上年度預算數29,847,720元，減少 5,466,960元。
14,052,247	28,803,720	職員薪金	23,336,760	
			11,201,580	教職員15人及教保員3人薪金(詳用人費用彙 計表)(含教育部補助款教保員381,980元)。
			11,201,580	幼兒園護理師1人薪金(詳用人費用彙計表) 。
			21,600	教保費，2人*12月*900元(2歲專班)(新增)。
			912,000	幼兒園特教班教職員2人薪金(詳用人費用彙 計表)。
1,075,320	1,044,000	工員工資	1,044,000	
			1,044,000	幼兒園廚工3人工資(詳用人費用彙計表)。
89,472	225,975	超時工作報酬	241,474	較上年度預算數225,975元，增加15,499元。
89,472	225,975	加班費	241,474	
			241,474	不休假出勤加班費。
3,278,049	3,165,733	獎金	3,542,898	較上年度預算數3,165,733元，增加377,165元 。
1,475,638	1,130,000	考績獎金	367,500	
			329,500	依考績法規定核發之獎金。
			38,000	依考績法規定核發之獎金。
1,802,411	2,035,733	年終獎金	3,175,398	
			1,530,699	依規定於年節加發之獎金。
			1,530,699	依規定於年節加發之獎金。
			114,000	依規定於年節加發之獎金。
1,248,528	1,395,216	退休及卹償金	2,255,904	較上年度預算數1,395,216元，增加860,688元 。
1,183,080	1,364,976	職員退休及離職金	2,225,664	
			1,075,392	提撥退撫基金。
			1,075,392	提撥退撫基金。
			74,880	提撥退撫基金。
65,448	30,240	工員退休及離職金	30,240	
			30,240	提撥勞工退休準備金。
1,659,919	1,776,356	福利費	2,641,964	較上年度預算數1,776,356元，增加865,608

# 臺北市地方教育發展基金－臺北市士林區社子國民小學

## 基金用途－學前教育計畫明細表

中華民國109年度

單位：新臺幣元

前年度 決算數	上年度 預算數	科 目	本 年 度 預 算 數	說 明
1,481,419	1,430,016	分擔員工保險費	2,295,624	元。
			1,109,928	分擔公保、勞保、健保費。
			1,109,928	分擔公保、勞保、健保費。
			75,768	分擔公保、勞保、健保費。
2,580	6,020	傷病醫藥費	6,020	
			2,580	幼兒園廚工健康檢查費，3人* 860元。
			3,440	幼兒園教保人員健康檢查費，4人* 860元(每2人編1人)。
136,855	292,320	員工通勤交通費	292,320	
			25,200	幼兒園特教教師上下班交通費，2人*10月*2段*630元。
			90,720	教師上下班交通費，6人*12月*2段*630元。
			176,400	教師上下班交通費，14人*10月*2段*630元。
39,065	48,000	其他福利費	48,000	
			48,000	休假旅遊補助費。
185,652	365,000	服務費用	373,000	
		水電費	1,556	新增項目
		工作場所水費	1,556	
			1,556	班級水費(新增)。
72,240	224,000	修理保養及保固費	224,000	較上年度預算數224,000元，無增減。
69,150	112,000	一般房屋修護費	112,000	
			112,000	學校校舍及其他建築物等之修繕(50%)，8班*14,000元。
3,090	112,000	機械及設備修護費	112,000	
			112,000	各項教學設備及其他公用用具之保養修護(50%)，8班*14,000元。
38,350	50,264	一般服務費	50,244	較上年度預算數50,264元，減少20元。
1,350	6,264	佣金、匯費、經理費及手續費	2,244	
			2,244	委託超商代收學雜費手續費187人*2學期*6元(按人數8成列計)。
37,000	44,000	體育活動費	48,000	
			14,000	文康活動費，本校編列契約進用教保員3

# 臺北市地方教育發展基金－臺北市士林區社子國民小學

## 基金用途－學前教育計畫明細表

中華民國109年度

單位：新臺幣元

前年度 決算數	上年度 預算數	科 目	本 年 度 預 算 數	說 明
				人，廚工3人，護理師1人，合計7人，每人編列2,000元（上述人員係幼托整合前得編列文康活動費之人員）。
			30,000	文康活動費，本校編列幼兒園教師15人，合計15人，每人編列2,000元。
			4,000	文康活動費，本校編列幼兒園特殊教師2人，合計2人，每人編列2,000元。
75,062	90,736	專業服務費	97,200	較上年度預算數90,736元，增加6,464元。
9,600	8,400	講課鐘點、稿費、出席審查及查詢費	7,200	
			7,200	幼兒園特教班教材編輯費，1班*12月*600元。
65,462	82,336	其他專業服務費	90,000	
			81,000	輔導幼兒園學童午餐指導費，9班*2人*9月*500元。
			9,000	輔導幼兒園學童午餐指導費(專任主任及教保員)，1班*2人*9月*500元。
68,941	70,000	材料及用品費	82,000	
	980	使用材料費	4,200	較上年度預算數980元，增加3,220元。
	980	設備零件	4,200	
			4,200	添購音樂、美術及體育器材(幼兒園班級設備費移列)。
68,941	69,020	用品消耗	77,800	較上年度預算數69,020元，增加8,780元。
68,941	69,020	其他用品消耗	77,800	
			13,820	幼兒園特教班知動及生活訓練相關材料與設備費，1班*13,820元。
			6,380	專用垃圾袋費用、衛生清潔用品材料及消毒藥水等(特教班級業務費)。
			57,600	專用垃圾袋費用、衛生清潔用品材料及消毒藥水等，8班*7,200元(幼兒園班級業務費)。
209,394	355,000	會費、捐助、補助、分攤、照護、救濟與交流活動費	774,000	
209,394	355,000	補貼、獎勵、慰問、照護與救濟	774,000	較上年度預算數355,000元，增加419,000元。
209,394	355,000	其他補貼、獎勵、慰問、照	774,000	

# 臺北市地方教育發展基金－臺北市士林區社子國民小學

## 基金用途－學前教育計畫明細表

中華民國109年度

單位：新臺幣元

前年度 決算數	上年度 預算數	科 目	本 年 度 預 算 數	說 明
		護與救濟		
			39,552	補助學校午餐使用有機蔬菜計畫，206人*40週*1次*4.8元(按人數8成列計)。
			697,980	低收入戶家庭幼生月費補助，30人*2學期*11,633元。
			36,180	危機家庭幼生餐點費補助，2人*9月*2,010元。
			288	配合預算編列至千元，增列進位數288元。
86,960	96,000	其他	96,000	
86,960	96,000	其他支出	96,000	較上年度預算數96,000元，無增減。
86,960	96,000	其他	96,000	
			96,000	幼兒導護費。



# 臺北市地方教育發展基金－臺北市士林區社子國民小學

## 基金用途－一般行政管理計畫明細表

中華民國109年度

單位：新臺幣元

前年度 決算數	上年度 預算數	科 目	本 年 度 預 算 數	說 明
18,013,833	19,556,000	合計	18,134,000	
16,117,981	17,286,000	用人費用	15,401,000	
10,257,138	11,628,000	正式員額薪資	10,392,000	較上年度預算數11,628,000元，減少 1,236,000元。
8,553,708	10,020,000	職員薪金	9,144,000	
			9,144,000	教職員13人薪金(詳用人費用彙計表)。
1,106,730	1,092,000	工員工資	732,000	
			732,000	工員2人工資(詳用人費用彙計表)。
596,700	516,000	警餉	516,000	
			516,000	校警1人薪金(詳用人費用彙計表)。
836,893		聘僱及兼職人員薪資		
836,893		約僱職員薪金		
331,433	632,900	超時工作報酬	567,252	較上年度預算數632,900元，減少65,648元。
331,433	632,900	加班費	567,252	
			493,252	不休假出勤加班費。
			74,000	教職員工業務所需加班費(由統籌業務費提 列)
2,289,101	2,500,500	獎金	2,150,000	較上年度預算數2,500,500元，減少350,500元 。
1,135,563	1,047,000	考績獎金	851,000	
			851,000	依考績法規定核發之獎金。
1,153,538	1,453,500	年終獎金	1,299,000	
			1,299,000	依規定於年節加發之獎金。
910,972	980,400	退休及卹償金	889,824	較上年度預算數980,400元，減少90,576元。
846,966	893,040	職員退休及離職金	831,264	
			831,264	提撥退撫基金。
64,006	87,360	工員退休及離職金	58,560	
			58,560	提撥勞工退休準備金。
1,492,444	1,544,200	福利費	1,401,924	較上年度預算數1,544,200元，減少142,276元 。
1,083,079	1,031,160	分擔員工保險費	920,004	
			920,004	分擔公保、勞保、健保費。
205,506	257,040	員工通勤交通費	241,920	
			241,920	員工上下班交通費，16人*12月*2段*630

# 臺北市地方教育發展基金－臺北市士林區社子國民小學

## 基金用途－一般行政管理計畫明細表

中華民國109年度

單位：新臺幣元

前年度 決算數	上年度 預算數	科 目	本 年 度 預 算 數	說 明
				元。
203,859	256,000	其他福利費	240,000	
			240,000	休假旅遊補助費。
1,610,699	1,717,000	服務費用	2,185,000	
835,706	888,708	一般服務費	1,336,912	較上年度預算數888,708元，增加448,204元。
				。
802,706	854,708	外包費	1,304,912	
			320,000	消化超額職工8人(技工、工友)業務外包費。
			432,000	職工(技工、工友)業務外包費，1人*12月*36,000元。
			552,912	校警勞務外包費，1人*12月*46,076元。
33,000	34,000	體育活動費	32,000	
			32,000	文康活動費，本校編列職員13人，工員2人，校警1人，合計16人，每人編列2,000元。
676,651	729,892	專業服務費	749,688	較上年度預算數729,892元，增加19,796元。
676,651	729,892	其他專業服務費	749,688	
			400,000	校園安全機械定點、機動巡邏等保全費用。
				。
			349,688	校園安全校內同仁例假日人力支援。
98,342	98,400	公共關係費	98,400	較上年度預算數98,400元，無增減。
98,342	98,400	公共關係費	98,400	
			98,400	校長特別費，12月*8,200元。
283,153	550,000	材料及用品費	545,000	
283,153	550,000	用品消耗	545,000	較上年度預算數550,000元，減少5,000元。
275,653	547,000	辦公(事務)用品	539,700	
			539,260	統籌業務費計算如下：普通班48班(含體育班2班)、特教專班2班、附設幼兒園8班，1290元*15班*12月=232,200元，810元*15班*12月=145,800元，640元*28班*12月=215,040元，補校3班，645元*3班*12月=23,220元，以上合計616,260元，除依實際需求移列加班費74,000元及護理公會會費3,000元外，其餘如列數。
			440	配合預算編列至千元，增列進位數440元。

# 臺北市地方教育發展基金－臺北市士林區社子國民小學

## 基金用途－一般行政管理計畫明細表

中華民國109年度

單位：新臺幣元

前年度 決算數	上年度 預算數	科 目	本 年 度 預 算 數	說 明
7,500	3,000	服裝	5,300	100 校警襪子，1雙。 1,100 校警皮鞋，1雙。 400 校警服裝配備。 1,500 校警夏服，1套(成立第35年)。 2,200 校警冬服，1套(新增)。
2,000	3,000	會費、捐助、補助、分攤、照護 、救濟與交流活動費	3,000	
2,000	3,000	會費	3,000	較上年度預算數3,000元，無增減。
2,000	3,000	職業團體會費	3,000	
			3,000	護理師3人公會會費，3人*1次*1,000元（由 統籌業務費移列）。

# 臺北市地方教育發展基金－臺北市士林區社子國民小學

## 基金用途－建築及設備計畫明細表

中華民國109年度

單位：新臺幣元

前年度 決算數	上年度 預算數	科 目	本 年 度 預 算 數	說 明
12,698,218	17,086,000	合計	11,108,000	
12,698,218	17,086,000	購建固定資產、無形資產及非理財 目的之長期投資	11,108,000	
6,731,497	5,484,000	購建固定資產	5,791,000	
6,731,497	5,484,000	一般建築及設備計畫	5,791,000	
5,222,497		校園整修工程		
4,002,497		擴充改良房屋建築及設 備		
1,220,000		購置機械及設備		
		校園前瞻基礎建設	825,000	
		購置機械及設備	825,000	
			825,000	新購無線基地臺，55臺*15,000 元(電腦專案計畫)。
	40,000	班級設備	427,000	
		購置機械及設備	99,000	
			99,000	新購防火門，2樁*49,500元(總 務處)。
	40,000	購置交通及運輸設備		
		購置雜項設備	328,000	
			328,000	新購冷氣機，8臺*41,000元(一 對一分離式7.1KW，含安裝費 ，科任教室)。
		特殊班設備	82,000	
		購置雜項設備	82,000	
			82,000	新購冷氣機，2臺*41,000元(一 對一分離式7.1KW，含安裝費 ，資源班)。
		資訊設備	839,000	
		購置機械及設備	839,000	
			189,000	汰舊換新網路及資訊周邊設備 (電腦專案計畫)。
			650,000	汰舊換新個人電腦，26部* 25,000元(電腦專案計畫)。
40,000		幼兒園設備	164,000	
40,000		購置機械及設備		
		購置雜項設備	164,000	
			164,000	新購冷氣機，4臺*41,000元(一

臺北市地方教育發展基金－臺北市士林區社子國民小學

基金用途－建築及設備計畫明細表

中華民國109年度

單位：新臺幣元

前年度 決算數	上年度 預算數	科 目	本 年 度 預 算 數	說 明
				對一分離式7.1KW，含安裝費，白兔班、綿羊班。
1,469,000	5,444,000	校園設備		
1,357,100	1,208,000	購置機械及設備		
111,900	4,236,000	購置雜項設備		
		圖書館整修工程	550,000	
		購置雜項設備	550,000	
			550,000	新購冷氣機，10臺*55,000元(一對二分離式5.6KW，含安裝、配管、配線及測試)。
		校園電梯改善工程	2,904,000	
		購置機械及設備	2,904,000	
			2,688,940	一、施工費。
			161,336	二、委託技術服務費(總包價法)。
			53,724	三、工程管理費(按施工費約2%提列)。
36,000	36,000	購置無形資產	36,000	
36,000	36,000	一般建築及設備計畫	36,000	
36,000	36,000	資訊設備	36,000	
36,000	36,000	購置電腦軟體	36,000	
			36,000	電腦教學軟體費(電腦專案計畫)。
5,930,721	11,566,000	遞延支出	5,281,000	
5,930,721	11,566,000	一般建築及設備計畫	5,281,000	
		游泳池浴廁整修工程	2,777,000	
		遞延修繕房屋建築支出	2,777,000	
			2,513,560	一、施工費。
			213,625	二、委託技術服務費(總包價法)。
			49,815	三、工程管理費(按施工費約2%提列)。
		圖書館整修工程	2,504,000	
		遞延修繕房屋建築支出	2,504,000	
			2,307,625	一、施工費。
			150,832	二、委託技術服務費(總包價法)。

# 臺北市地方教育發展基金－臺北市士林區社子國民小學

## 基金用途－建築及設備計畫明細表

中華民國109年度

單位：新臺幣元

前年度 決算數	上年度 預算數	科 目	本 年 度 預 算 數	說 明
			45,543	三、工程管理費(按施工費約2%提列)。
5,930,721	11,566,000	校園整修工程		
5,930,721	11,566,000	遞延修繕房屋建築支出		

# 預 算 參 考 表

# 臺北市地方教育發展基金－臺北市士林區社子國民小學

## 預計平衡表

中華民國109年12月31日

單位：新臺幣千元

107年(前年) 12月31日 決算數	科 目	109年12月31日 預計數	108年12月31日 預計數	比較增減(-)
4,973,650	資產合計	4,958,248	4,969,441	-11,193
4,973,650	資產	4,958,248	4,969,441	-11,193
23,709	流動資產	8,307	19,500	-11,193
23,109	現金	7,707	18,900	-11,193
23,109	銀行存款	7,707	18,900	-11,193
600	預付款項	600	600	
600	預付費用	600	600	
3,619	投資、長期應收款項、貸墊款及準備金	3,619	3,619	
3,619	準備金	3,619	3,619	
1,569	退休及離職準備金	1,569	1,569	
2,050	其他準備金	2,050	2,050	
4,946,322	其他資產	4,946,322	4,946,322	
4,946,322	什項資產	4,946,322	4,946,322	
102	暫付及待結轉帳項	102	102	
4,946,220	代管資產	4,946,220	4,946,220	
4,973,650	負債及基金餘額合計	4,958,248	4,969,441	-11,193
4,955,699	負債	4,955,699	4,955,699	
6,666	流動負債	6,666	6,666	
6,666	應付款項	6,666	6,666	
6,666	應付代收款	6,666	6,666	
4,949,033	其他負債	4,949,033	4,949,033	
4,949,033	什項負債	4,949,033	4,949,033	
854	存入保證金	854	854	
1,569	應付退休及離職金	1,569	1,569	
4,946,220	應付代管資產	4,946,220	4,946,220	
390	暫收及待結轉帳項	390	390	
17,951	基金餘額	2,549	13,742	-11,193
17,951	基金餘額	2,549	13,742	-11,193
17,951	基金餘額	2,549	13,742	-11,193
17,951	累積餘額	2,549	13,742	-11,193

註：1.信託代理與保證資產(負債)前年度決算數961,787元，上年度預計數961,787元，本年度預計數961,787元。

2.或有資產(負債)0元。

3.本基金自93年度起，本固定項目分開原則，將屬長期固定帳項，包括固定資產23,861,846元，無形資產98,913元及長期債務0元等，另立帳類管理，未納入本表。



臺北市地方教育發展基金一

各項費用

中華民國

前年度 決算數	上年度 預算數	計畫別		合計	國民教育計畫
		用途別科目			
243,722,105	262,594,000	合計		249,767,000	186,137,000
212,755,891	225,066,000	用人費用		217,580,000	169,116,000
112,402,352	134,655,720	正式員額薪資		119,768,760	84,996,000
109,623,602	132,003,720	職員薪金		117,476,760	84,996,000
2,182,050	2,136,000	工員工資		1,776,000	
596,700	516,000	警餉		516,000	
3,476,008	2,139,312	聘僱及兼職人員薪資		2,584,272	2,584,272
1,257,731	418,992	約僱職員薪金		418,992	418,992
2,218,277	1,720,320	兼職人員酬金		2,165,280	2,165,280
1,302,039	1,681,804	超時工作報酬		1,593,518	784,792
1,302,039	1,681,804	加班費		1,593,518	784,792
26,983,356	24,902,107	獎金		22,243,327	16,550,429
12,683,991	9,713,000	考績獎金		5,191,500	3,973,000
14,299,365	15,189,107	年終獎金		17,051,827	12,577,429
53,866,540	45,424,258	退休及卹償金		55,017,631	51,871,903
53,737,086	45,306,658	職員退休及離職金		54,928,831	51,871,903
129,454	117,600	工員退休及離職金		88,800	
14,725,596	16,262,799	福利費		16,372,492	12,328,604
10,845,669	10,368,612	分擔員工保險費		10,516,260	7,300,632
146,080	583,520	傷病醫藥費		583,520	577,500
1,050,073	1,587,600	員工通勤交通費		1,547,280	1,013,040
2,683,774	3,723,067	其他福利費		3,725,432	3,437,432
10,852,870	11,682,000	服務費用		12,067,000	9,509,000
3,264,346	4,178,666	水電費		3,861,501	3,859,945
2,643,810	2,956,133	工作場所電費		2,643,410	2,643,410
588,717	592,533	工作場所水費		588,091	586,535
31,819	630,000	氣體費		630,000	630,000
	600	郵電費			
	600	數據通信費			
261,715	129,300	旅運費		133,950	133,950
247,615	129,300	國內旅費		133,950	133,950

# 臺北市士林區社子國民小學

## 彙計表

109年度

單位：新臺幣元

學前教育計畫	一般行政管理計畫	建築及設備計畫			
34,388,000	18,134,000	11,108,000			
33,063,000	15,401,000				
24,380,760	10,392,000				
23,336,760	9,144,000				
1,044,000	732,000				
	516,000				
241,474	567,252				
241,474	567,252				
3,542,898	2,150,000				
367,500	851,000				
3,175,398	1,299,000				
2,255,904	889,824				
2,225,664	831,264				
30,240	58,560				
2,641,964	1,401,924				
2,295,624	920,004				
6,020					
292,320	241,920				
48,000	240,000				
373,000	2,185,000				
1,556					
1,556					

## 臺北市地方教育發展基金一

## 各項費用

中華民國

前年度 決算數	上年度 預算數	計畫別	合計	國民教育計畫
		用途別科目		
14,100		其他旅運費		
133,343	13,600	印刷裝訂與廣告費		
133,343	13,600	印刷及裝訂費		
1,889,403	1,975,040	修理保養及保固費	1,971,621	1,747,621
1,015,130	798,000	一般房屋修護費	784,000	672,000
869,273	1,172,040	機械及設備修護費	1,187,621	1,075,621
5,000	5,000	雜項設備修護費		
24,570	36,000	保險費	25,760	25,760
24,570	36,000	其他保險費	25,760	25,760
2,966,028	3,179,066	一般服務費	3,474,480	2,087,324
14,410	42,480	佣金、匯費、經理費及手續費	14,496	12,252
802,706	854,708	外包費	1,771,376	466,464
1,877,185	1,999,878	計時與計件人員酬金	1,404,608	1,404,608
271,727	282,000	體育活動費	284,000	204,000
2,215,123	2,071,328	專業服務費	2,501,288	1,654,400
746,764	575,000	講課鐘點、稿費、出席審查及查詢費	867,500	860,300
54,528	98,400	委託檢驗(定)試驗認證費	98,400	98,400
1,413,831	1,397,928	其他專業服務費	1,535,388	695,700
98,342	98,400	公共關係費	98,400	
98,342	98,400	公共關係費	98,400	
3,776,177	4,426,000	材料及用品費	4,244,000	3,617,000
513,758	235,270	使用材料費	485,290	481,090
513,758	235,270	設備零件	485,290	481,090
3,262,419	4,190,730	用品消耗	3,758,710	3,135,910
326,332	636,310	辦公(事務)用品	584,610	44,910
33,500	49,200	報章雜誌	30,000	30,000
67,552	67,600	農業與園藝用品及環境美化費		
7,500	3,000	服裝	5,300	
44,056	47,000	醫療用品(非醫療院所使用)	46,000	46,000
2,783,479	3,387,620	其他用品消耗	3,092,800	3,015,000
	12,000	租金、償債、利息及相關手續費	3,000	3,000

# 臺北市士林區社子國民小學

## 彙計表

109年度

單位：新臺幣元

學前教育計畫	一般行政管理計畫	建築及設備計畫			
224,000					
112,000					
112,000					
50,244	1,336,912				
2,244					
	1,304,912				
48,000	32,000				
97,200	749,688				
7,200					
90,000	749,688				
	98,400				
	98,400				
82,000	545,000				
4,200					
4,200					
77,800	545,000				
	539,700				
	5,300				
77,800					

臺北市地方教育發展基金一

各項費用

中華民國

前年度 決算數	上年度 預算數	計畫別	合計	國民教育計畫
		用途別科目		
	9,120	交通及運輸設備租金	120	120
	9,120	車租	120	120
	2,880	雜項設備租金	2,880	2,880
	2,880	雜項設備租金	2,880	2,880
12,698,218	17,086,000	購建固定資產、無形資產及非理財目的 之長期投資	11,108,000	
6,731,497	5,484,000	購建固定資產	5,791,000	
4,002,497		擴充改良房屋建築及設備		
2,617,100	1,208,000	購置機械及設備	4,667,000	
	40,000	購置交通及運輸設備		
111,900	4,236,000	購置雜項設備	1,124,000	
36,000	36,000	購置無形資產	36,000	
36,000	36,000	購置電腦軟體	36,000	
5,930,721	11,566,000	遞延支出	5,281,000	
5,930,721	11,566,000	遞延修繕房屋建築支出	5,281,000	
3,213,073	3,872,000	會費、捐助、補助、分攤、照護、救濟 與交流活動費	4,315,000	3,538,000
2,000	3,000	會費	3,000	
2,000	3,000	職業團體會費	3,000	
10,000	10,000	捐助、補助與獎助	10,000	10,000
10,000	10,000	獎助學員生給與	10,000	10,000
3,201,073	3,859,000	補貼、獎勵、慰問、照護與救濟	4,302,000	3,528,000
3,201,073	3,859,000	其他補貼、獎勵、慰問、照護與救 濟	4,302,000	3,528,000
425,876	450,000	其他	450,000	354,000
425,876	450,000	其他支出	450,000	354,000
425,876	450,000	其他	450,000	354,000

# 臺北市士林區社子國民小學

## 彙計表

109年度

單位：新臺幣元

學前教育計畫	一般行政管理計畫	建築及設備計畫			
		11,108,000			
		5,791,000			
		4,667,000			
		1,124,000			
		36,000			
		36,000			
		5,281,000			
		5,281,000			
774,000	3,000				
	3,000				
	3,000				
774,000					
774,000					
96,000					
96,000					
96,000					

臺北市地方教育發展基金－臺北市士林區社子國民小學

員工人數彙計表

中華民國109年度

單位：人

計 畫 及 項 目	上年度最高可 進用員額數	本年度 增減(-)數	本年度最高可 進用員額數	說 明
合計	141	1	142	
國民教育計畫部分	102		102	
正式職員	101		101	
臨時職員	1		1	
學前教育計畫部分	22	2	24	
正式職員	19	2	21	
正式工員	3		3	
一般行政管理計畫部分	17	-1	16	
正式職員	14		14	
正式工員	3	-1	2	

註：1.本表不包含臨時工員人數。

2.本表臨時職員係指奉准有案之約聘僱人員。

3.外包費編列救生員1人、工友外包1人、校警外包1人、消化超額職工業務外包費等，計177萬1,376元。

4.計時與計件人員酬金編列閩客語教學支援人員鐘點費、外聘外藉教師鐘點費、暑期泳池工讀生時薪、常年泳訓班工讀生時薪等，計140萬4,608元。

本 頁 空 白



臺北市地方教育發展基金一

用人費用

中華民國

計畫及項目	合計	正式 員額 薪資	聘僱 人員 薪資	超時 工作 報酬	津貼	獎 金		
						年終獎金	考績獎金	其他
合計	217,580,000	119,768,760	418,992	1,593,518		17,051,827	5,191,500	
國民教育計畫	169,116,000	84,996,000	418,992	784,792		12,577,429	3,973,000	
職員薪金	84,996,000	84,996,000						
約僱職員薪金	418,992		418,992					
兼職人員酬金	2,165,280							
加班費	784,792			784,792				
考績獎金	3,973,000						3,973,000	
年終獎金	12,577,429					12,577,429		
職員退休及離職金	51,871,903							
分擔員工保險費	7,300,632							
傷病醫藥費	577,500							
員工通勤交通費	1,013,040							
其他福利費	3,437,432							
學前教育計畫	33,063,000	24,380,760		241,474		3,175,398	367,500	
職員薪金	23,336,760	23,336,760						
工員工資	1,044,000	1,044,000						
加班費	241,474			241,474				
考績獎金	367,500						367,500	
年終獎金	3,175,398					3,175,398		
職員退休及離職金	2,225,664							
工員退休及離職金	30,240							
分擔員工保險費	2,295,624							
傷病醫藥費	6,020							

# 臺北市士林區社子國民小學

## 彙計表

109年度

單位：新臺幣元

退休及卹償金		資遣費	福 利 費					提繳費	兼任 人員 用人 費用
退休金	卹償金		分擔 保險費	傷病 醫藥費	提撥 福利金	員工通勤 交通費	其他		
55,017,631			10,516,260	583,520		1,547,280	3,725,432	2,165,280	
51,871,903			7,300,632	577,500		1,013,040	3,437,432	2,165,280	
51,871,903			7,300,632	577,500		1,013,040	3,437,432	2,165,280	
2,255,904			2,295,624	6,020		292,320	48,000		
2,225,664			2,295,624	6,020					
30,240									

臺北市地方教育發展基金一

用人費用

中華民國

計畫及項目	合計	正式 員額 薪資	聘僱 人員 薪資	超時 工作 報酬	津貼	獎 金		
						年終獎金	考績獎金	其他
員工通勤 交通費	292,320							
其他福利 費	48,000							
一般行政管 理計畫	15,401,000	10,392,000		567,252		1,299,000	851,000	
職員薪金	9,144,000	9,144,000						
工員工資	732,000	732,000						
警餉	516,000	516,000						
加班費	567,252			567,252				
考績獎金	851,000						851,000	
年終獎金	1,299,000					1,299,000		
職員退休 及離職金	831,264							
工員退休 及離職金	58,560							
分擔員工 保險費	920,004							
員工通勤 交通費	241,920							
其他福利 費	240,000							

註：1.本表不包含臨時工員薪津。

2.本表兼任人員用人費用，係學校教職員兼課或請假代課鐘點費。

3.外包費編列救生員1人、工友外包1人、校警外包1人、消化超額職工業務外包費等，計177萬1,376元。

4.計時與計件人員酬金編列閩客語教學支援人員鐘點費、外聘外藉教師鐘點費、暑期泳池工讀生時薪、常年泳訓班工讀生時薪等，計140萬4,608元。

# 臺北市士林區社子國民小學

## 彙計表

109年度

單位：新臺幣元

退休及卹償金		資遣費	福 利 費					提繳費	兼任人員用人費用
退休金	卹償金		分擔保險費	傷病醫藥費	提撥福利金	員工通勤交通費	其他		
889,824			920,004			292,320	48,000		
831,264						241,920	240,000		
58,560			920,004						
						241,920	240,000		

臺北市地方教育發展基金一

聘用及約僱

中華民國

區分及職稱	人數	擔任工作	聘用或約僱起訖期間	薪點	年需經費
合計	1				561,526
約僱人員小計	1				561,526
約僱人員(280)	1	協助處理特教學生生活及協助支援教師教學	109/1/1-109/12/31	280	561,526

# 臺北市士林區社子國民小學

## 人員明細表

109年度

單位：新臺幣元

小計	月 支			離職 儲金	經費來源 及其科目
	折合 金額	勞保 保險費	健康 保險費		
34,916	34,916				國民教育計畫

# 臺北市地方教育發展基金－臺北市士林區社子國民小學

## 單位（或計畫）成本分析表

中華民國109年度

單位：新臺幣千元

計 畫 別	單 位	單位成本(元)或 平均利(費)率	數 量	預 算 數	說 明
合計				249,767	
國民教育計畫				186,137	
學前教育計畫				34,388	
一般行政管理計畫				18,134	
建築及設備計畫				11,108	

# 臺北市地方教育發展基金－臺北市士林區社子國民小學

## 5年來主要業務計畫分析表

中華民國109年度

單位：新臺幣千元

年度及項目	單位	數量	單位成本(元)或 平均利(費)率	金額	說明
(本)年度預算數					
國民教育計畫				186,137	
學前教育計畫				34,388	
(上)年度預算數					
國民教育計畫				188,655	
學前教育計畫				37,297	
(前)年度決算數					
國民教育計畫				191,056	
學前教育計畫				21,954	
(106)年度決算數					
國民教育計畫				193,278	
學前教育計畫				18,325	
(105)年度決算數					
國民教育計畫				201,334	
學前教育計畫				18,231	



臺北市地方教育發展基金－臺北市士林區社子國民小學

資本資產明細表

中華民國109年度

單位：新臺幣千元

項 目	取得成本 (期初餘額)	以前年度 累計折舊/ 長期投資 評 價	本 年 度 變 動				主要增減 原因說明	本年度累計折 舊/長期投資 評價變動數	期末餘額
			增加		減少				
			金額	類型	金額	類型			
資產	74,932	52,374	5,827		11		4,413	23,961	
房屋及建築	16,060	3,138					296	12,625	
機械及設備	41,197	35,642	4,667	增置			3,006	7,216	
交通及運輸 設備	2,856	743					21	2,092	
雜項設備	14,744	12,850	1,124	增置			1,090	1,929	
電腦軟體	74		36	增置	11	無形資 產攤銷		99	