

中華民國 109 年度 4-0501626

臺北市總預算

臺北市政府教育局主管

臺北市地方教育發展基金

臺北市士林區福林國民小學附屬單位預算之分預算

(特別收入基金)

臺北市士林區福林國民小學編

# 臺北市地方教育發展基金－臺北市士林區福林國民小學

## 目 次

中華民國109年度

一、財務摘要 .....	第 1 頁
二、業務計畫及預算概要 .....	第 3 -9 頁
三、預算主要表	
(一) 基金來源、用途及餘絀預計表 .....	第 11 頁
(二) 現金流量預計表 .....	第 12 頁
四、預算明細表	
(一) 基金來源－服務收入明細表 .....	第 13 頁
(二) 基金來源－財產處分收入明細表 .....	第 14 頁
(三) 基金來源－租金收入明細表 .....	第 15 頁
(四) 基金來源－權利金收入明細表 .....	第 16 頁
(五) 基金來源－其他財產收入明細表 .....	第 17 頁
(六) 基金來源－公庫撥款收入明細表 .....	第 18 頁
(七) 基金來源－學雜費收入明細表 .....	第 19 頁
(八) 基金來源－雜項收入明細表 .....	第 20 頁
(九) 基金用途－國民教育計畫明細表 .....	第 21 -29 頁
(十) 基金用途－學前教育計畫明細表 .....	第 30 -32 頁
(十一) 基金用途－一般行政管理計畫明細表 .....	第 33 -35 頁
(十二) 基金用途－建築及設備計畫明細表 .....	第 36 -37 頁
五、預算參考表	
(一) 預計平衡表 .....	第 39 頁
(二) 各項費用彙計表 .....	第 40 -45 頁
(三) 員工人數彙計表 .....	第 46 頁
(四) 用人費用彙計表 .....	第 48 -51 頁

# 臺北市地方教育發展基金－臺北市士林區福林國民小學

## 目 次

中華民國109年度

(五) 單位(或計畫)成本分析表 .....	第 52 頁
(六) 5年來主要業務計畫分析表 .....	第 53 頁
(七) 資本資產明細表 .....	第 54 頁

# 臺北市地方教育發展基金－臺北市士林區福林國民小學

## 財務摘要

中華民國109年度

單位：新臺幣千元

項 目	本 年 度	上 年 度	比較增減數	%
經營成績：				
基金來源	130,083	128,620	1,463	1.14
基金用途	131,207	131,248	-41	-0.03
賸餘(短絀)	-1,124	-2,628	1,504	--
餘絀情形：				
基金餘額	968	2,092	-1,124	-53.73
現金流量(註)：				
現金及約當現金之淨增(減)	-1,124	-2,628	1,504	--

附註：現金流量係採現金及約當現金基礎，包括現金及自投資日起3個月內到期或清償之債權證券。

本 頁 空 白

# 業務計畫及預算概要

# 臺北市地方教育發展基金－臺北市士林區福林國民小學

## 業務計畫及預算概要

中華民國 109 年度

### 壹、基金概況

#### 一、設立宗旨及願景：

- (一) 本校遵照憲法第 158 條及 160 條規定，教育文化應發展國民之民族精神、自治精神，國民道德與健全體格、科學及生活智能，以培養學童七大學習領域及十大基本能力。
- (二) 本校自 91 年度起依教育經費編列與管理法第 13 條規定設置「臺北市地方教育發展基金」，以促進教育健全發展，提昇教育經費運用績效。
- (三) 本校以「尊重關懷、健康活力、合作創新」為願景，透過親師團結合作，豐富學生學習生活，追求進步持續創新，培育真善美的人才，透過親師合作，攜手邁向優質卓越。

#### 二、施政重點：

- (一) 開啟多元智慧：尊重每個學生獨特的個性，以多元智慧的觀點協助他找到生命的亮點，肯定天生我才必有用，能知於學，樂於學。
- (二) 培養生活能力：培養學生帶得走的公民關鍵能力，強化自我管理、閱讀理解、理性批判、問題解決、奉獻服務、溝通表達等核心素養。
- (三) 蘊育人文情懷：在溫馨開放的校園文化中，孕育人文情懷，學會尊重、包容；建構生命的價值、完成人性的開展。
- (四) 建置溫馨民主的校園文化：
  1. 以參與式管理、落實行政、教師會、家長會三者的良性互動。
  2. 以學生第一，教學優先的觀念提昇行政服務效率。
  3. 放下威權心態，開啟校園民主之風氣。
- (五) 推動適性教學：
  1. 落實校本課程理念，採多元化、活潑化的教學及評量。
  2. 運用校內外資源，加強多元學習能力。
  3. 關懷相對弱勢學生之教學及輔導。
  4. 推動行動學習，充實學生運用資訊之知能，並提昇教師運用學習載具教學之能力。
- (六) 辦理發展性的訓輔活動：
  1. 辦理各項活動、競賽及展演。
  2. 推動校內外學習服務。

# 臺北市地方教育發展基金－臺北市士林區福林國民小學

## 業務計畫及預算概要

中華民國 109 年度

3. 發展績優社團及校隊，如棒球隊、網球隊、跆拳道、直笛團等。
4. 加強新興領域教育的辦理，並融入各科教學以收成效。

### 三、組織概況：

本校設置校長 1 人，綜理全校校務，下設教務處、學生事務處、總務處、輔導室、會計室、人事室及幼兒園等單位。

內部分層業務如下：

(一) 教務處：秉承校長之命，辦理全校教務事項。

1. 教學組：掌理課程編排、課業考查、教學研究及教學指導等事項。
2. 註冊組：掌理註冊、編班、轉學及成績考查等有關學籍事項。
3. 設備組：掌理教學設備計畫之擬定、用具之管理、保管等事項。
4. 資訊組：掌理電腦設備及區域網路之管理、保管等事項。

(二) 學生事務處：秉承校長之命，辦理全校學生事務事項。

1. 訓育組：掌理訓育計畫之擬定及辦理各類訓育等活動。
2. 體育組：掌理學生體育活動體格鍛鍊等事項。
3. 生教組：掌理學生日常生活常規，辦理交通導護各項事項。
4. 衛生組：掌理健康檢查，個人及環境衛生檢查、保健等事項。

(三) 總務處：秉承校長之命，辦理全校總務事項。

1. 事務組：掌理校舍、財產物品採購保管、工程發包、監工及驗收。
2. 出納組：辦理現金、票據、契約之保管等收支移轉等事項。
3. 文書組：辦理公文收發登記與典守學校印信，檔案保管等事項。

(四) 輔導室：秉承校長之命，視學生身心狀況及需求提供發展性輔導，介入性輔導或處理性輔導，並掌理學生輔導與諮商，實施適性生涯輔導等事項。

1. 輔導組：掌理個案建立、學習輔導各項診斷測驗輔導等事項。
2. 特教組：掌理特殊教育計畫、特教兒童追蹤輔導等事項。

(五) 會計室：秉承上級主計機關之監督與指導，並受校長之指揮，依法辦理歲計、會計、統計等事項。

(六) 人事室：秉承上級人事機關之監督與指導，並受校長之指揮，依法辦理人事管理查核等事項。

(七) 幼兒園：秉承校長之命，綜理園務、規劃幼兒教學、保育、環境與

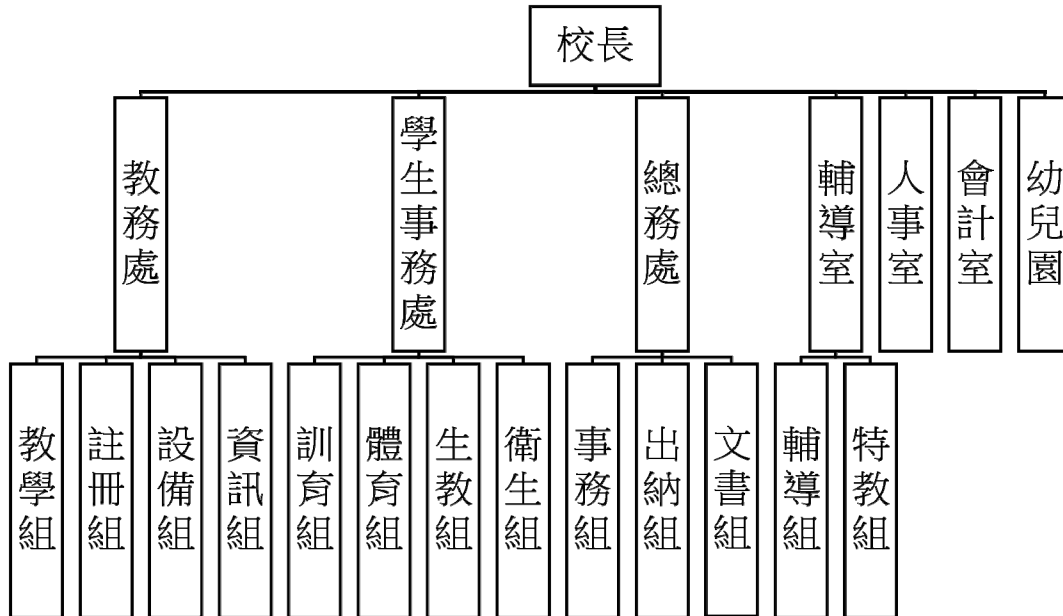


臺北市地方教育發展基金 - 臺北市士林區福林國民小學

業務計畫及預算概要

中華民國 109 年度

各項措施。



四、基金歸類及屬性：

本校地方教育發展基金依據教育經費編列與管理法第 13 條規定設置，本基金為預算法第 4 條第 1 項第 2 款第 5 目所定之特別收入基金，以本府教育局為管理機關。

# 臺北市地方教育發展基金－臺北市士林區福林國民小學

## 業務計畫及預算概要

中華民國 109 年度

### 貳、業務計畫

本年度業務計畫重點與預算配合情形及預期績效，詳列如下：

單位：新臺幣千元

業務計畫名稱	計畫重點內容	預算數	預期績效
國民教育計畫	辦理各項教學、學生事務、圖書及輔導等業務。	100,678	1.新購教具、圖書等各科教學設備，充實各科教材及用具。 2.革新教學方法，提高教學效能。 3.辦理教師甄選、指定活動等項目。
學前教育計畫	辦理幼兒園各項教學及活動等業務。	10,677	革新教學方法，提高教學效能，辦理各項活動，增進幼兒各項智能。
一般行政管理計畫	綜理學校總務、人事、會計等業務。	13,825	配合校務推動行政處室支援工作，進而增進校務運作。
建築及設備計畫	購置教學所需教學設備等及改善教學環境。	6,027	辦理各學科因應教學課程需要購置教學設備，另辦理消防設備改善工程、信義樓屋頂防漏整修工程、和平樓電梯改善，以改善教學環境，增進教學效能，並提高行政效率。

### 參、預算概要

一、基金來源及用途之預計：

(一) 本年度基金來源：

服務收入 25 萬 5 千元、財產處分收入 2 萬 1 千元、租金收入 96 萬元、權利金收入 15 萬元、其他財產收入 23 萬元、公庫撥款收入 1 億 2,609

# 臺北市地方教育發展基金－臺北市士林區福林國民小學

## 業務計畫及預算概要

中華民國 109 年度

萬 8 千元、學雜費收入 208 萬 2 千元、雜項收入 28 萬 7 千元，本年度基金來源 1 億 3,008 萬 3 千元，較上年度預算數 1 億 2,862 萬元，增加 146 萬 3 千元，約 1.14%，主要係公庫撥款收入增編所致。

(二) 本年度基金用途：

國民教育計畫 1 億 67 萬 8 千元，學前教育計畫 1,067 萬 7 千元，一般行政管理計畫 1,382 萬 5 千元，建築及設備計畫 602 萬 7 千元，本年度基金用途 1 億 3,120 萬 7 千元，較上年度預算數 1 億 3,124 萬 8 千元，減少 4 萬 1 千元，約 0.03%，主要係減編遞延支出所致。

二、基金餘絀之預計：

本年度基金來源及用途相抵後，差短 112 萬 4 千元，較上年度預算數差短 262 萬 8 千元，減少 150 萬 4 千元，將移用以前基金餘額 112 萬 4 千元支應。

三、現金流量之預計：

本年度業務活動淨現金流出 112 萬 4 千元。

四、補辦預算事項：詳補辦預算明細表

購建固定資產 54 萬 4 千元

1.107 年度經濟部補助縣市共推住商節電行動能源管理系統建置工程，內屬設備部分移列固定資產 14 萬 4 千元。

2.107 年度教育局補助所屬學校改善運動設施設備經費內屬設備部分移列固定資產 40 萬元。

肆、年度關鍵績效指標：

關鍵策略目標	關鍵績效指標	衡量標準	年度目標值
增進教師特教專業知能	特教教師每年參加特殊教育知能研習至少達 18 小時以上人數比率	通過研習之特教教師人數/中小學特教教師及 1 學期以上特教代理教師總人數(單位：%)	100%

伍、前年度及上年度已過期間實施狀況及成果概述：

# 臺北市地方教育發展基金－臺北市士林區福林國民小學

## 業務計畫及預算概要

中華民國 109 年度

一、前（107）年度決算結果及績效達成情形：

（一）前年度決算結果：

1.基金來源：決算數 1 億 2,899 萬 1 千元，較預算數 1 億 2,118 萬 2 千元，計增加 780 萬 9 千元，約 6.44%，主要係因教育局補助收入增加所致。

2.基金用途：決算數 1 億 3,174 萬 8 千元，較預算數 1 億 2,337 萬 7 千元，計增加 837 萬 1 千元，約 6.78%，主要係因執行教育局補助經費所致。

（二）前年度績效達成情形分析：

年度績效目標	衡量指標	年度目標值	績效衡量暨達成情形分析
建構安全友善校園	校園場地開放使用人次	校園場地開放使用人次 單位：6,000 人次	校園場地開放使用 6,766 人次，達原訂目標值。

二、上（108）年度已過期間預算執行情形及績效達成情形：

（一）上年度預算截至 108 年 6 月 30 日止執行情形：

1.基金來源：實際執行數 7,672 萬 3 千元，較預算分配數 7,509 萬 9 千元，計增加 162 萬 4 千元，約 2.16%，主要係因教育局補助經費所致。

2.基金用途：實際執行數 6,959 萬 1 千元，較預算分配數 7,772 萬 7 千元，計減少 813 萬 6 千元，約 10.47%，主要係因服務費用等覈實支用所致。

（二）上（108）年度績效達成情形分析：

年度績效目標	衡量指標	年度目標值	績效衡量暨達成情形分析
建構安全友善校園	校園場地開放使用人次	校園場地開放使用人次 單位：6,000 人次	截至 108 年 6 月止，校園場地開放使用 3,790 人次，達原訂目標值之 63.17%。

# 臺北市地方教育發展基金－臺北市士林區福林國民小學

## 補辦預算明細表

中華民國109年度

單位：新臺幣元

項 目	金額	辦理年度	說 明
合計	544,000		
購建固定資產	544,000		
購置機械及設備	144,000	107	
需量電表	18,000		經濟部補助縣市共推住商節電行動能源管理系統建置工程，內屬設備部分移列固定資產。
觸控需量控制主機	39,000		經濟部補助縣市共推住商節電行動能源管理系統建置工程，內屬設備部分移列固定資產。
需量監控盤	62,000		經濟部補助縣市共推住商節電行動能源管理系統建置工程，內屬設備部分移列固定資產。
需量顯示器	25,000		經濟部補助縣市共推住商節電行動能源管理系統建置工程，內屬設備部分移列固定資產。
購置雜項設備	400,000	107	
守備發球機	120,000		教育局補助所屬學校改善運動設施設備經費。(體育及衛生教育-輔導學校體育-74y)
比賽級球棒	100,000		教育局補助所屬學校改善運動設施設備經費。(體育及衛生教育-輔導學校體育-74y)
擋網架(含檔網)	180,000		教育局補助所屬學校改善運動設施設備經費。(體育及衛生教育-輔導學校體育-74y)

備註：各管理機關(構)依預算法第 8 8 條規定補辦預算，應確係不及編入年度預算，且因經營環境發生重大變遷或正常業務(含執行中央補助款項目)之確實需要，並經主管機關核轉本府核准先行辦理者；不具急迫性之事項，仍應儘可能納入預算辦理。

本 頁 空 白

# 預算主要表

# 臺北市地方教育發展基金－臺北市士林區福林國民小學

## 基金來源、用途及餘絀預計表

中華民國109年度

單位：新臺幣千元

前年度決算數	項 目	本年度預算數	上年度預算數	比較增減（－）
128,991	基金來源	130,083	128,620	1,463
9	勞務收入	255	5	250
9	服務收入	255	5	250
1,566	財產收入	1,361	1,361	
195	財產處分收入	21	21	
969	租金收入	960	960	
150	權利金收入	150	150	
253	其他財產收入	230	230	
125,421	政府撥入收入	126,098	125,177	921
125,104	公庫撥款收入	126,098	125,177	921
317	政府其他撥入收入			
1,733	教學收入	2,082	1,764	318
1,733	學雜費收入	2,082	1,764	318
262	其他收入	287	313	-26
262	雜項收入	287	313	-26
131,748	基金用途	131,207	131,248	-41
97,277	國民教育計畫	100,678	97,055	3,623
8,460	學前教育計畫	10,677	8,317	2,360
12,840	一般行政管理計畫	13,825	13,929	-104
13,171	建築及設備計畫	6,027	11,947	-5,920
-2,757	本期賸餘(短絀)	-1,124	-2,628	1,504
7,477	期初基金餘額	2,092	5,283	-3,190
4,720	期末基金餘額	968	2,655	-1,686

註：前年度決算數細數之和與總數或略有出入，係四捨五入關係，以下各表同。



# 臺北市地方教育發展基金－臺北市士林區福林國民小學

## 現金流量預計表

中華民國109年度

單位：新臺幣千元

項 目	本 預	年 算	度 數	說 明
業務活動之現金流量				
本期賸餘(短絀)			-1,124	
業務活動之淨現金流入(流出)			-1,124	
其他活動之現金流量				
其他活動之淨現金流入(流出)				
現金及約當現金之淨增(淨減)			-1,124	
期初現金及約當現金			6,896	
期末現金及約當現金			5,772	

註：本表係採現金及約當現金基礎，包括現金及自投資日起3個月內到期或清償之債權證券。

# 預算明細表

# 臺北市地方教育發展基金－臺北市士林區福林國民小學

## 基金來源－服務收入明細表

中華民國109年度

單位：新臺幣元

科 目	單位	本 年 度 預 算 數			說 明
		數量 業務量	利(費)率	金 額	
合計				255,000	
服務收入				255,000	較上年度預算數5,000元，增加250,000元。 教師甄選報名費收入。 暑期游泳訓練班報名費收入(收支對列)(新增)。
	人	10	300	3,000	
	人	360	700	252,000	

臺北市地方教育發展基金－臺北市士林區福林國民小學

基金來源－財產處分收入明細表

中華民國109年度

單位：新臺幣元

科 目	單位	本 年 度 預 算 數			說 明
		數量 業務量	利(費)率	金 額	
合計				21,000	
財產處分收入	年	1	21,000	21,000	較上年度預算數21,000元，無增減。 財產報廢殘值收入。

臺北市地方教育發展基金－臺北市士林區福林國民小學

基金來源－租金收入明細表

中華民國109年度

單位：新臺幣元

科 目	單位	本 年 度 預 算 數			說 明
		數量 業務量	利(費)率	金 額	
合計				960,000	
租金收入	年	1	960,000	960,000	較上年度預算數960,000元，無增減。 臺電高壓電塔租金收入。

臺北市地方教育發展基金－臺北市士林區福林國民小學

基金來源－權利金收入明細表

中華民國109年度

單位：新臺幣元

科 目	單位	本 年 度 預 算 數			說 明
		數量 業務量	利(費)率	金 額	
合計				150,000	
權利金收入	年	1	150,000	150,000	較上年度預算數150,000元，無增減。 游泳池委外權利金收入(收支對列)。

臺北市地方教育發展基金－臺北市士林區福林國民小學

基金來源－其他財產收入明細表

中華民國109年度

單位：新臺幣元

科 目	單位	本 年 度 預 算 數			說 明
		數量 業務量	利(費)率	金 額	
合計				230,000	
其他財產收入				230,000	較上年度預算數230,000元，無增減。
	年	1	30,000	30,000	教職員工停車收入。
	年	1	200,000	200,000	場地出借費收入(收支對列)。

# 臺北市地方教育發展基金－臺北市士林區福林國民小學

## 基金來源－公庫撥款收入明細表

中華民國109年度

單位：新臺幣元

科 目	單位	本 年 度 預 算 數			說 明
		數量 業務量	利(費)率	金 額	
合計				126,098,000	
公庫撥款收入	年	1	126,098,000	126,098,000	較上年度預算數125,177,000元，增加921,000元。 市府補助款。
				126,098,000	



# 臺北市地方教育發展基金－臺北市士林區福林國民小學

## 基金來源－學雜費收入明細表

中華民國109年度

單位：新臺幣元

科 目	單 位	本 年 度 預 算 數			說 明
		數量 業務量	利(費)率	金 額	
合計				2,082,000	
學雜費收入				2,082,000	較上年度預算數1,764,000元，增加318,000元。
	人、學期	7x2	2,745	38,430	幼兒園半日班雜費收入預估學生7人
	人、學期	7x2	5,150	72,100	幼兒園半日班學費收入預估學生7人。
	人、學期	99x2	2,955	585,090	幼兒園全日班雜費收入預估學生99人。
	人、學期	99x2	7,000	1,386,000	幼兒園全日班學費收入預估學99人。
	年	1	380	380	配合預算編列至千元，增列進位數380元。

臺北市地方教育發展基金－臺北市士林區福林國民小學

基金來源－雜項收入明細表

中華民國109年度

單位：新臺幣元

科 目	單位	本 年 度 預 算 數			說 明
		數量 業務量	利(費)率	金 額	
合計				287,000	
雜項收入	年	1	287,000	287,000	較上年度預算數313,000元，減少26,000元。 工程圖說費收入等。

# 臺北市地方教育發展基金－臺北市士林區福林國民小學

## 基金用途－國民教育計畫明細表

中華民國109年度

單位：新臺幣元

前年度 決算數	上年度 預算數	科 目	本 年 度 預 算 數	說 明
97,276,548	97,055,000	合計	100,678,000	
92,501,075	91,441,000	用人費用	93,688,000	
41,255,571	40,956,000	正式員額薪資	42,012,000	較上年度預算數40,956,000元，增加1,056,000元。
41,255,571	40,956,000	職員薪金	42,012,000	
			40,632,000	教職員47人及專任運動教練1人薪金(詳用人費用彙計表)(含教育部補助導師費288,000元)。
			1,380,000	教職員2人薪金(詳用人費用彙計表)(含教育部補助導師費12,000元)。
613,483	583,960	聘僱及兼職人員薪資	789,120	較上年度預算數583,960元，增加205,160元。
613,483	583,960	兼職人員酬金	789,120	
			492,800	教師代課鐘點費，本校編制教師總人數55人，按9分之1計，編列7人，每人220節，總節數7人*220節=1,540節，每節320元。
			5,120	補助調整授課鐘點費之外聘教師勞、健保及勞退費用(教育部補助款)。
			51,200	補助調整授課特教教師鐘點費，2人*2節*40週*320元(教育部補助款)。
			240,000	體育班授課鐘點費，750節*320元(體育班業務費)。
543,894	445,946	超時工作報酬	445,946	較上年度預算數445,946元，無增減。
543,894	445,946	加班費	445,946	
			425,596	不休假出勤加班費。
			1,110	教師甄選工作人員加班費。
			19,240	開放學校場地管理職員加班費(收支對列)。
8,982,861	11,824,414	獎金	12,075,456	較上年度預算數11,824,414元，增加251,042元。
4,078,265	6,724,000	考績獎金	6,900,000	
			6,729,000	依考績法規定核發之獎金。
			171,000	依考績法規定核發之獎金。
4,904,596	5,100,414	年終獎金	5,175,456	
			5,002,956	依規定於年節加發之獎金。
			172,500	依規定於年節加發之獎金。

# 臺北市地方教育發展基金－臺北市士林區福林國民小學

## 基金用途－國民教育計畫明細表

中華民國109年度

單位：新臺幣元

前年度 決算數	上年度 預算數	科 目	本 年 度 預 算 數	說 明
35,604,276	31,820,738	退休及卹償金	32,948,160	較上年度預算數31,820,738元，增加1,127,422元。
35,604,276	31,437,900	職員退休及離職金	32,948,160	
			3,500,640	提撥退撫基金。
			112,320	提撥退撫基金。
			29,335,200	退休人員月退休金，72人*32,300元*12月=27,907,200元；退休遺族月撫慰金，7人*17,000元*12月=1,428,000元；合計29,335,200元。
	382,838	工員退休及離職金		
5,500,990	5,809,942	福利費	5,417,318	較上年度預算數5,809,942元，減少392,624元。
3,965,976	3,473,580	分擔員工保險費	3,550,068	
			3,435,792	分擔公保、勞保、健保費。
			114,276	分擔公保、勞保、健保費。
163,654	180,000	傷病醫藥費	180,000	
			96,000	教職員健康檢查補助費，6人*16,000元。
			84,000	教職員健康檢查補助費，24人*3,500元。
344,756	466,200	員工通勤交通費	504,000	
			126,000	教師上下班交通費，20人*10月*1段*630元。
			352,800	教師上下班交通費，28人*10月*2段*630元。
			25,200	特教班教師上下班交通費，2人*10月*2段*630元。
1,026,604	1,690,162	其他福利費	1,183,250	
			192,000	休假旅遊補助費。
			24,000	退休人員三節慰問金，4人*6,000元。
			477,614	子女教育補助費。
			365,000	喪葬補助費，2人*5月*36,500元。
			124,636	結婚補助費，2人*2月*31,159元。
2,336,858	2,759,000	服務費用	4,498,000	
795,546	913,084	水電費	1,334,876	較上年度預算數913,084元，增加421,792元。
635,802	749,928	工作場所電費	635,802	

# 臺北市地方教育發展基金－臺北市士林區福林國民小學

## 基金用途－國民教育計畫明細表

中華民國109年度

單位：新臺幣元

前年度 決算數	上年度 預算數	科 目	本 年 度 預 算 數	說 明
			595,802	電費。
			40,000	暑期泳訓班電費補助費(收支對列)(新增)。
159,744	163,156	工作場所水費	159,074	
			152,074	水費。
			7,000	暑期泳訓班水費補助費(收支對列)(新增)。
		氣體費	540,000	
			540,000	溫水游泳池燃料費(新增)。
	600	郵電費		較上年度預算數600元，減少600元。
	600	數據通信費		
37,050	52,740	旅運費	47,470	較上年度預算數52,740元，減少5,270元。
32,050	47,740	國內旅費	42,470	
			37,200	校外教學隨隊人員出差旅費，8人*3天*1,550元(畢業班5班)。
			5,270	因公市外出差旅費。
5,000	5,000	其他旅運費	5,000	
			5,000	學生課後社團活動車資。
950		印刷裝訂與廣告費		
950		印刷及裝訂費		
951,153	1,043,810	修理保養及保固費	1,081,220	較上年度預算數1,043,810元，增加37,410元。
303,122	295,250	一般房屋修護費	307,060	
			307,060	學校校舍及其他建築物修理，26班*11,810元。
648,031	748,560	機械及設備修護費	774,160	
			572,000	各項教學設備及公用用具之養護，26班*22,000元。
			19,000	電腦設備維護費(電腦專案計畫)。
			2,400	暑期泳訓班場地維護費(收支對列)(新增)。
			180,760	開放學校場地器材養護(收支對列)。
		保險費	10,080	新增項目
		其他保險費	10,080	
			10,080	暑期泳訓班學員保險費，360人*28元(收支對列)(新增)。
112,559	312,336	一般服務費	1,245,554	較上年度預算數312,336元，增加933,218元。

# 臺北市地方教育發展基金－臺北市士林區福林國民小學

## 基金用途－國民教育計畫明細表

中華民國109年度

單位：新臺幣元

前年度 決算數	上年度 預算數	科 目	本 年 度 預 算 數	說 明
14,626	15,840	佣金、匯費、經理費及手續費	5,376	
			5,376	委託超商代收學雜費手續費，448人*2學期*6元。
		外包費	932,928	
			777,440	游泳池救生員外包費，2人*10月*38,872元(新增)。
			155,488	暑期泳訓班救生員外包費，2人*2月*38,872元(新增)。
6,283	202,496	計時與計件人員酬金	207,250	
			179,200	閩客語教學支援人員鐘點費，14人*1節*40週*320元。
			23,296	閩客語教學支援人員鐘點費之外聘人員勞、健保及勞退費用。
			4,500	暑期泳訓班工讀生薪津，1人*30小時*150元(收支對列)(新增)。
			254	提撥暑期泳訓班工讀生勞工退休準備金，1人*2月*127元(收支對列)(新增)。
91,650	94,000	體育活動費	100,000	
			96,000	文康活動費，本校編列教師48人，每人編列2,000元。
			4,000	文康活動費，本校編列教職員2人，每人編列2,000元。
439,600	436,430	專業服務費	778,800	較上年度預算數436,430元，增加342,370元。
143,840	97,600	講課鐘點、稿費、出席審查及查詢費	439,700	
			7,200	特教班教材編輯費，1班*12月*600元。
			4,000	特教班外聘訓練講座鐘點費，2節*2,000元(特教班業務費)。
			14,000	性別平等教育宣導活動外聘講座鐘點費，7節*2,000元。
			10,000	小田園教育體驗學習外聘講座鐘點費，5節*2,000元。
			10,000	綠屋頂計畫外聘講座鐘點費，5節*2,000元。

# 臺北市地方教育發展基金－臺北市士林區福林國民小學

## 基金用途－國民教育計畫明細表

中華民國109年度

單位：新臺幣元

前年度 決算數	上年度 預算數	科 目	本 年 度 預 算 數	說 明
			8,000	國小家長教育成長暨志工培訓訓練講座鐘點費，4節*2,000元。
			180,000	暑期泳訓班教練鐘點費，360節*500元(收支對列)(新增)。
			174,000	教務工作九大群組精進教學增能研習外聘講座鐘點費，87節*2,000元。
			12,500	教務工作九大群組中心學校指導教授出席費，5人次*2,500元。
			10,000	教務工作九大群組中心學校課程審閱輔導委員出席費，4人次*2,500元。
			10,000	教務工作九大群組中心學校外聘講座鐘點費，5節*2,000元。
46,410	48,830	委託檢驗(定)試驗認證費	59,000	
			50,600	消防安全及建物公共安全檢查簽證及申報費(普通班級業務費)。
			8,400	飲水機水質檢驗費，7臺*1,200元。
	1,100	試務甄選費	1,100	
			1,100	教師甄選試務費用。
249,350	288,900	其他專業服務費	279,000	
			8,000	學童牙齒檢查費。
			20,000	學生輔導指導費。
			45,000	工作人員午餐指導費，10人*9月*500元。
			57,600	學童午餐指導費，16班*1人*9月*400元(中高年級教師)。
			7,200	學童午餐指導費，8班*1人*9月*100元(低年級教師)。
			93,600	游泳池水電清潔維護費(4-6年級)，13班*7,200元。
			36,400	華南金控盃少棒選拔賽裁判及紀錄費，91場*400元。
			6,000	華南金控盃少棒選拔賽場地整理人員工作費，4天*1,500元。
			5,200	華南金控盃少棒選拔賽運動防護員工作費，13場*400元。
1,543,075	1,806,000	材料及用品費	1,713,000	
842,316	678,560	使用材料費	632,984	較上年度預算數678,560元，減少45,576元。

# 臺北市地方教育發展基金－臺北市士林區福林國民小學

## 基金用途－國民教育計畫明細表

中華民國109年度

單位：新臺幣元

前年度 決算數	上年度 預算數	科 目	本 年 度 預 算 數	說 明
842,316	678,560	設備零件	632,984	<p>95,000 教學用平板電腦，10部*9,500元(電腦專案計畫)(新增)。</p> <p>108,000 體育班運動器材及用品等(體育班業務費)。</p> <p>8,000 感覺統合教材(由特教班設備費移列)。</p> <p>8,000 教學輔具(由特教班設備費移列)。</p> <p>18,000 體育教學器材(班級設備費移列)。</p> <p>71,884 各領域學習教具教材(由班級設備費移列)(新增)。</p> <p>162,000 汰換班級學生課桌椅，90套*1,800元(可調式)(由班級設備費移列)。</p> <p>107,100 電腦設備維護及管理費，17班*6,300元(電腦專案計畫)。</p> <p>55,000 綠屋頂計畫屋頂平臺種植區澆水系統及農具等。</p>
700,759	1,127,440	用品消耗	1,080,016	較上年度預算數1,127,440元，減少47,424元。
2,400	2,400	辦公(事務)用品	10,200	<p>3,200 特教班教學文具等費用(特教班業務費)。</p> <p>7,000 教務工作九大群組中心學校行政規劃用文具用品等。</p>
52,307	45,070	報章雜誌	42,000	42,000 圖書(由班級設備費移列)。
17,310	15,000	醫療用品(非醫療院所使用)	15,000	15,000 健康中心藥品。
628,742	1,064,970	其他用品消耗	1,012,816	<p>43,200 敬師活動費，72人*600元。</p> <p>30,000 兒童節慶活動費。</p> <p>304,040 普通班教學材料費，22班*13,820元。</p> <p>56,100 弱勢學生用教科書，33人*1,700元。</p> <p>42,500 教學用供給本教科書，25班*1,700元。</p> <p>107,800 垃圾袋費用、消毒藥水、衛生清潔用品費及教室佈置費，22班*4,900元(普通班級業務費)。</p> <p>13,820 特教班教學材料費。</p>



# 臺北市地方教育發展基金－臺北市士林區福林國民小學

## 基金用途－國民教育計畫明細表

中華民國109年度

單位：新臺幣元

前年度 決算數	上年度 預算數	科 目	本 年 度 預 算 數	說 明
			47,500	電腦耗材(電腦專案計畫)。
			70,400	運動會所需場地佈置、競賽獎品及材料等經費。
			112,000	學生參加各項活動、比賽費用，560人*2學期*100元。
			21,800	課後社團活動經費。
			3,200	課後社團活動逾時誤餐費用，40人次*80元。
			6,000	性別平等教育宣導活動圖書媒體學習材料，茶水及其他費用。
			65,000	小田園教育體驗學習菜苗、種子、植栽、農具、培養土及其他費用。
			10,000	綠屋頂計畫培養土、肥料等用品及園藝資材。
			2,000	國小家長教育成長暨志工培訓場地布置及雜支等費用。
			1,000	暑期泳訓班教學器材費(收支對列)(新增)。
			3,000	暑期泳訓班教學環境佈置費(收支對列)(新增)。
			1,006	暑期泳訓班標語及用品等雜支(收支對列)(新增)。
			2,760	暑期泳訓班消毒劑，12班*230元(收支對列)(新增)。
			390	教師甄選場地布置及雜支等。
			400	辦理教師甄選逾時誤餐費用，5人次*80元。
			3,500	教務工作九大群組中心學校場地布置費、茶水等費用。
			14,000	教務工作九大群組中心學校課程審閱、研討會、參訪等逾時誤餐費用，175人次*80元。
			19,000	教務工作九大群組精進教學增能研習場地佈置、茶水及其他費用，38場*500元。
			20,000	華南金控盃少棒選拔賽比賽用球、防護用品、場地布置及雜支等。
			6,000	華南金控盃少棒選拔賽比賽隊伍及工作人員飲用水，30箱*200元。

# 臺北市地方教育發展基金－臺北市士林區福林國民小學

## 基金用途－國民教育計畫明細表

中華民國109年度

單位：新臺幣元

前年度 決算數	上年度 預算數	科 目	本 年 度 預 算 數	說 明
			6,400	華南金控盃少棒選拔賽工作人員含裁判人員、防護員及場地服務人員逾時誤餐費用，80人次*80元。
	3,000	租金、償債、利息及相關手續費	3,000	
	3,000	雜項設備租金	3,000	較上年度預算數3,000元，無增減。
	3,000	雜項設備租金	3,000	
			2,880	悠遊卡刷卡機月租費，1臺*12月*240元。
			120	配合預算編列至千元，增列進位數120元。
333,703	385,000	稅捐及規費(強制費)	150,000	
301,507	385,000	土地稅	150,000	較上年度預算數385,000元，減少235,000元。
301,507	385,000	一般土地地價稅	150,000	
			150,000	游泳池委外109年度地價稅(收支對列)。
32,196		房屋稅		
32,196		一般房屋稅		
378,727	449,000	會費、捐助、補助、分攤、照護、救濟與交流活動費	413,000	
10,000	10,000	捐助、補助與獎助	10,000	較上年度預算數10,000元，無增減。
10,000	10,000	獎助學員生給與	10,000	
			10,000	教育關懷獎每校推薦1名學生獎助金。
368,727	439,000	補貼、獎勵、慰問、照護與救濟	403,000	較上年度預算數439,000元，減少36,000元。
368,727	439,000	其他補貼、獎勵、慰問、照護與救濟	403,000	
			200,000	清寒學生餐費補助，20人*200天*50元。
			158,720	補助學校午餐使用有機蔬菜計畫，496人*40週*1次*8元。
			280	配合預算編列至千元，增列進位數280元。
			44,000	本市市民第3胎就讀國小教育補助費，44人*1,000元。
183,110	212,000	其他	213,000	
183,110	212,000	其他支出	213,000	較上年度預算數212,000元，增加1,000元。
183,110	212,000	其他	213,000	
			126,000	執行學生路隊安全導護費及導護志工保險費。

# 臺北市地方教育發展基金－臺北市士林區福林國民小學

## 基金用途－國民教育計畫明細表

中華民國109年度

單位：新臺幣元

前年度 決算數	上年度 預算數	科 目	本 年 度 預 算 數	說 明
			28,000	游泳檢測未通過暑期泳訓班報名費，5班 *5,600元。
			3,000	體育班學生參賽報名費等(體育班業務費)。
			56,000	班級自治費，560人*2學期*50元。

# 臺北市地方教育發展基金－臺北市士林區福林國民小學

## 基金用途－學前教育計畫明細表

中華民國109年度

單位：新臺幣元

前年度 決算數	上年度 預算數	科 目	本 年 度 預 算 數	說 明
8,459,788	8,317,000	合計	10,677,000	
8,334,855	8,135,000	用人費用	10,354,000	
5,942,934	5,689,860	正式員額薪資	7,289,580	較上年度預算數5,689,860元，增加1,599,720元。
5,584,494	5,317,860	職員薪金	6,545,580	6,545,580 幼兒園教職員6人及教保員3人薪金(詳用人費用彙計表)(含教育部補助款教保員381,980元)。
358,440	372,000	工員工資	744,000	744,000 幼兒園廚工2人薪金(詳用人費用彙計表)(含教育部補助款220,090元)。
42,880	51,703	超時工作報酬	43,733	較上年度預算數51,703元，減少7,970元。
42,880	51,703	加班費	43,733	43,733 幼兒園教師不休假出勤加班費。
1,233,864	1,278,453	獎金	1,442,015	較上年度預算數1,278,453元，增加163,562元。
515,060	567,310	考績獎金	531,000	531,000 依考績法規定核發之獎金。
718,804	711,143	年終獎金	911,015	911,015 依規定於年節加發之獎金。
485,719	494,784	退休及卹償金	682,848	較上年度預算數494,784元，增加188,064元。
463,903	483,264	職員退休及離職金	659,808	659,808 提撥退撫基金。
21,816	11,520	工員退休及離職金	23,040	23,040 提撥勞工退休準備金。
629,458	620,200	福利費	895,824	較上年度預算數620,200元，增加275,624元。
538,454	502,440	分擔員工保險費	675,804	675,804 分擔公保、勞保、健保費。
860	1,720	傷病醫藥費	3,440	1,720 幼兒園教保人員健康檢查費，2人*860元(每2人編1人)。
			1,720	1,720 幼兒園廚工健康檢查費，2人*860元。
74,144	68,040	員工通勤交通費	104,580	

# 臺北市地方教育發展基金－臺北市士林區福林國民小學

## 基金用途－學前教育計畫明細表

中華民國109年度

單位：新臺幣元

前年度 決算數	上年度 預算數	科 目	本 年 度 預 算 數	說 明
			12,600	幼兒園廚工上下班交通費，2人*10月*1段*630元。
			31,500	幼兒園教師上下班交通費，5人*10月*1段*630元。
			60,480	幼兒園主任及教保員上下班交通費，4人*12月*2段*630元。
16,000	48,000	其他福利費	112,000	
			112,000	休假旅遊補助費。
66,760	51,000	服務費用	83,000	
31,760	18,592	一般服務費	23,020	較上年度預算數18,592元，增加4,428元。
	2,592	佣金、匯費、經理費及手續費	1,020	
			1,020	幼兒園委託超商代收學雜費手續費，85人*2學期*6元。
16,320		計時與計件人員酬金		
15,440	16,000	體育活動費	22,000	
			12,000	文康活動費，本校編列教師6人，每人編列2,000元。
			10,000	文康活動費，本校編列契約進用教保員3人，廚工2人，合計5人，每人編列2,000元（上述人員係幼托整合前得編列文康活動費之人員）。
35,000	32,408	專業服務費	59,980	較上年度預算數32,408元，增加27,572元。
		委託檢驗(定)試驗認證費	19,480	
			19,480	幼兒園建築物安全檢查及申報費、檢測費(幼兒園班級業務費)(新增)。
35,000	32,408	其他專業服務費	40,500	
			36,000	幼兒園帶班導師午餐指導費，4班*2人*9月*500元。
			4,500	幼兒園教保員午餐指導費，1人*9月*500元。
37,040	22,000	材料及用品費	84,000	
8,000	400	使用材料費	75,200	較上年度預算數400元，增加74,800元。
8,000	400	設備零件	75,200	
			28,500	幼兒園教學用教材及平衡輔具(由幼兒園設備費移列)(新增)。

# 臺北市地方教育發展基金－臺北市士林區福林國民小學

## 基金用途－學前教育計畫明細表

中華民國109年度

單位：新臺幣元

前年度 決算數	上年度 預算數	科 目	本 年 度 預 算 數	說 明
			31,500	幼兒園遊具防撞保護條，90條*350元(由幼兒園設備費移列)(新增)。
			15,200	幼兒園感覺統合教材1批(由幼兒園設備費移列)(新增)。
29,040	21,600	用品消耗	8,800	較上年度預算數21,600元，減少12,800元。
29,040	21,600	其他用品消耗	8,800	
			8,800	幼兒園垃圾袋費用、消毒藥水、衛生清潔用品費、衛生紙及教室佈置費等，4班*2,200元(幼兒園班級業務費)。
11,633	61,000	會費、捐助、補助、分攤、照護、救濟與交流活動費	60,000	
11,633	61,000	補貼、獎勵、慰問、照護與救濟	60,000	較上年度預算數61,000元，減少1,000元。
11,633	61,000	其他補貼、獎勵、慰問、照護與救濟	60,000	
			23,266	低收入戶家庭幼生月費補助，1人*2學期*11,633元。
			18,090	危機家庭幼生餐點費補助，1人*9月*2,010元。
			17,856	補助幼兒園午餐使用有機蔬菜計畫，93人*40週*1次*4.80元。
			788	配合預算編列至千元，增列進位數788元。
9,500	48,000	其他	96,000	
9,500	48,000	其他支出	96,000	較上年度預算數48,000元，增加48,000元。
9,500	48,000	其他	96,000	
			96,000	幼兒導護費。

# 臺北市地方教育發展基金－臺北市士林區福林國民小學

## 基金用途－一般行政管理計畫明細表

中華民國109年度

單位：新臺幣元

前年度 決算數	上年度 預算數	科 目	本 年 度 預 算 數	說 明
12,839,934	13,929,000	合計	13,825,000	
11,396,564	12,186,000	用人費用	11,622,000	
7,405,831	8,280,000	正式員額薪資	7,896,000	較上年度預算數8,280,000元，減少384,000元。
6,047,251	7,044,000	職員薪金	7,044,000	7,044,000 教職員9人薪金(詳用人費用彙計表)。
763,872	720,000	工員工資	336,000	336,000 工員1人工資(詳用人費用彙計表)。
594,708	516,000	警餉	516,000	516,000 校警1人薪金(詳用人費用彙計表)。
378,373	405,249	超時工作報酬	372,445	較上年度預算數405,249元，減少32,804元。
378,373	405,249	加班費	372,445	363,999 不休假出勤加班費。 8,446 校園安全校內同仁例假日人力支援。
1,982,373	1,769,411	獎金	1,689,411	較上年度預算數1,769,411元，減少80,000元。
1,091,950	740,500	考績獎金	708,500	708,500 依考績法規定核發之獎金。
890,423	1,028,911	年終獎金	980,911	980,911 依規定於年節加發之獎金。
672,956	697,920	退休及卹償金	667,200	較上年度預算數697,920元，減少30,720元。
543,230	640,320	職員退休及離職金	640,320	640,320 提撥退撫基金。
129,726	57,600	工員退休及離職金	26,880	26,880 提撥勞工退休準備金。
957,031	1,033,420	福利費	996,944	較上年度預算數1,033,420元，減少36,476元。
774,159	737,340	分擔員工保險費	692,424	692,424 分擔公保、勞保、健保費。
66,606	136,080	員工通勤交通費	128,520	37,800 員工上下班交通費，5人*12月*1段*630元。 90,720 員工上下班交通費，6人*12月*2段*630元。
116,266	160,000	其他福利費	176,000	176,000 休假旅遊補助費。

# 臺北市地方教育發展基金－臺北市士林區福林國民小學

## 基金用途－一般行政管理計畫明細表

中華民國109年度

單位：新臺幣元

前年度 決算數	上年度 預算數	科 目	本 年 度 預 算 數	說 明
1,132,665	1,391,000	服務費用	1,839,000	
54,590	54,542	郵電費	54,338	較上年度預算數54,542元，減少204元。
54,590	54,542	電話費	54,338	校園安全保全專線電話費用等。
633,775	758,708	一般服務費	1,206,912	較上年度預算數758,708元，增加448,204元。
617,135	734,708	外包費	1,184,912	
			552,912	校警勞務外包費，1人*12月*46,076元(教育局101.5.15.北市教人字第10136342800號函核定)。
			432,000	職工(工友)業務外包費，1人*12月*36,000元(教育局107.12.4.北市教人字第1076070188號函核定)(新增)。
			200,000	消化超額職工5人(技工、工友)業務外包費。
16,640	24,000	體育活動費	22,000	
			22,000	文康活動費，本校編列職員11人，每人編列2,000元。
372,300	505,750	專業服務費	505,750	較上年度預算數505,750元，無增減。
372,300	505,750	其他專業服務費	505,750	
			505,750	校園安全機械定點、機動巡邏等保全費用。
72,000	72,000	公共關係費	72,000	較上年度預算數72,000元，無增減。
72,000	72,000	公共關係費	72,000	
			72,000	校長特別費，12月*6,000元。
309,705	351,000	材料及用品費	363,000	
309,705	351,000	用品消耗	363,000	較上年度預算數351,000元，增加12,000元。
302,205	348,000	辦公(事務)用品	357,700	
			357,560	統籌業務費計算如下：普通班22班、體育班2班、附設幼兒園4班，1,290元*15班*12月=232,200元，810元*13班*12月=126,360元，以上合計358,560元。除依實際需求移列會費1,000元外，其餘如列數。
			140	統籌業務費配合預算編列至千元，增列進位數140元。
7,500	3,000	服裝	5,300	



# 臺北市地方教育發展基金－臺北市士林區福林國民小學

## 基金用途－一般行政管理計畫明細表

中華民國109年度

單位：新臺幣元

前年度 決算數	上年度 預算數	科 目	本 年 度 預 算 數	說 明
			1,100	校警皮鞋，1人*1雙*1,100元。
			1,500	校警夏服，1人*1套*1,500元(成立第35年)。
			2,200	校警冬服，1人*1套*2,200元(2年1套)(新增)。
			400	校警服裝配備，1人*400元。
			100	校警襪子，1雙*100元。
1,000	1,000	會費、捐助、補助、分攤、照護、救濟與交流活動費	1,000	
1,000	1,000	會費	1,000	較上年度預算數1,000元，無增減。
1,000	1,000	職業團體會費	1,000	
			1,000	護理師1人公會會費(統籌業務費)。

# 臺北市地方教育發展基金－臺北市士林區福林國民小學

## 基金用途－建築及設備計畫明細表

中華民國109年度

單位：新臺幣元

前年度 決算數	上年度 預算數	科 目	本 年 度 預 算 數	說 明
13,171,478	11,947,000	合計	6,027,000	
13,171,478	11,947,000	購建固定資產、無形資產及非理財 目的之長期投資	6,027,000	
1,959,837	649,000	購建固定資產	2,121,000	
1,959,837	649,000	一般建築及設備計畫	2,121,000	
		校園消防設備改善工程之 設備	130,000	
		購置交通及運輸設備	60,000	
		購置雜項設備	70,000	汰換緊急廣播系統，2組 *30,000元(校園消防設備改善 工程移列)。
		購置雜項設備	70,000	自動火警受信總機，2臺 *35,000元(校園消防設備改善 工程移列)。
		和平樓電梯改善	360,000	
		購置機械及設備	360,000	
		購置機械及設備	329,650	一、施工費。
		購置機械及設備	24,064	二、委託技術服務費(總包價 法)。
		購置機械及設備	6,286	三、工程管理費(按施工費約 2%提列)。
		校園前瞻基礎建設	405,000	
		購置機械及設備	405,000	
		購置機械及設備	405,000	新購無線基地臺，27臺*15,000 元(電腦專案計畫)。
		班級設備	66,000	
		購置雜項設備	66,000	
		購置雜項設備	23,000	汰舊換新飲水機1臺(冰溫熱三 用)。
		購置雜項設備	13,000	汰舊換新碎紙機1臺。
		購置雜項設備	30,000	汰舊換新蒸飯箱，2臺*15,000 元。
		資訊設備	1,145,000	
		購置機械及設備	1,145,000	
		購置機械及設備	95,000	汰舊換新網路及資訊周邊設備 (電腦專案計畫)。
		購置機械及設備	1,050,000	汰舊換新個人電腦，42部*25,

# 臺北市地方教育發展基金－臺北市士林區福林國民小學

## 基金用途－建築及設備計畫明細表

中華民國109年度

單位：新臺幣元

前年度 決算數	上年度 預算數	科 目	本 年 度 預 算 數	說 明
				000元(電腦專案計畫)。
		幼兒園設備	15,000	
		購置雜項設備	15,000	
			15,000	新購幼兒園空氣清淨機1臺。
1,959,837	649,000	校園設備		
1,590,837	497,000	購置機械及設備		
369,000	152,000	購置雜項設備		
36,000	36,000	購置無形資產	36,000	
36,000	36,000	一般建築及設備計畫	36,000	
36,000	36,000	資訊設備	36,000	
36,000	36,000	購置電腦軟體	36,000	
			36,000	電腦教學軟體費(電腦專案計畫)。
11,175,641	11,262,000	遞延支出	3,870,000	
11,175,641	11,262,000	一般建築及設備計畫	3,870,000	
		校園消防設備改善工程	1,930,000	
		遞延修繕房屋建築支出	1,930,000	
			1,775,800	一、施工費。
			120,065	二、委託技術服務費(總包價法)。
			34,135	三、工程管理費(按施工費約2%提列)。
		信義樓屋頂防漏整修工程	1,940,000	
		遞延修繕房屋建築支出	1,940,000	
			1,791,321	一、施工費。
			112,853	二、委託技術服務費(總包價法)。
			35,826	三、工程管理費(按施工費約2%提列)。
11,175,641	11,262,000	校園整修工程		
11,175,641	11,262,000	遞延修繕房屋建築支出		

本 頁 空 白

# 預 算 參 考 表

# 臺北市地方教育發展基金－臺北市士林區福林國民小學

## 預計平衡表

中華民國109年12月31日

單位：新臺幣千元

107年(前年) 12月31日 決算數	科 目	109年12月31日 預計數	108年12月31日 預計數	比較增減(-)
9,016,275	資產合計	9,012,523	9,013,647	-1,124
9,016,275	資產	9,012,523	9,013,647	-1,124
9,744	流動資產	5,992	7,116	-1,124
9,524	現金	5,772	6,896	-1,124
9,524	銀行存款	5,772	6,896	-1,124
220	預付款項	220	220	
220	預付費用	220	220	
2,619	投資、長期應收款項、貸墊款及準備金	2,619	2,619	
2,619	準備金	2,619	2,619	
2,150	退休及離職準備金	2,150	2,150	
469	其他準備金	469	469	
9,003,912	其他資產	9,003,912	9,003,912	
9,003,912	什項資產	9,003,912	9,003,912	
119	暫付及待結轉帳項	119	119	
9,003,793	代管資產	9,003,793	9,003,793	
9,016,275	負債及基金餘額合計	9,012,523	9,013,647	-1,124
9,011,555	負債	9,011,555	9,011,555	
3,666	流動負債	3,666	3,666	
3,665	應付款項	3,665	3,665	
3,665	應付代收款	3,665	3,665	
	預收款項			
	其他預收款			
9,007,889	其他負債	9,007,889	9,007,889	
9,007,889	什項負債	9,007,889	9,007,889	
1,946	存入保證金	1,946	1,946	
2,150	應付退休及離職金	2,150	2,150	
9,003,793	應付代管資產	9,003,793	9,003,793	
4,720	基金餘額	968	2,092	-1,124
4,720	基金餘額	968	2,092	-1,124
4,720	基金餘額	968	2,092	-1,124
4,720	累積餘額	968	2,092	-1,124

註：1.信託代理與保證資產(負債)前年度決算數0元，上年度預計數0元，本年度預計數0元。2.或有資產(負債)0元。3.本基金自93年度起，本固定項目分開原則，將屬長期固定帳項，包括固定資產11,798,901元、無形資產79,791元及長期債務0元等，另立帳類管理，未納入本表。

## 臺北市地方教育發展基金一

## 各項費用

中華民國

前年度 決算數	上年度 預算數	計畫別		合計	國民教育計畫
		用途別科目			
131,747,748	131,248,000	合計		131,207,000	100,678,000
112,232,494	111,762,000	用人費用		115,664,000	93,688,000
54,604,336	54,925,860	正式員額薪資		57,197,580	42,012,000
52,887,316	53,317,860	職員薪金		55,601,580	42,012,000
1,122,312	1,092,000	工員工資		1,080,000	
594,708	516,000	警餉		516,000	
613,483	583,960	聘僱及兼職人員薪資		789,120	789,120
613,483	583,960	兼職人員酬金		789,120	789,120
965,147	902,898	超時工作報酬		862,124	445,946
965,147	902,898	加班費		862,124	445,946
12,199,098	14,872,278	獎金		15,206,882	12,075,456
5,685,275	8,031,810	考績獎金		8,139,500	6,900,000
6,513,823	6,840,468	年終獎金		7,067,382	5,175,456
36,762,951	33,013,442	退休及卹償金		34,298,208	32,948,160
36,611,409	32,561,484	職員退休及離職金		34,248,288	32,948,160
151,542	451,958	工員退休及離職金		49,920	
7,087,479	7,463,562	福利費		7,310,086	5,417,318
5,278,589	4,713,360	分擔員工保險費		4,918,296	3,550,068
164,514	181,720	傷病醫藥費		183,440	180,000
485,506	670,320	員工通勤交通費		737,100	504,000
1,158,870	1,898,162	其他福利費		1,471,250	1,183,250
3,536,283	4,201,000	服務費用		6,420,000	4,498,000
795,546	913,084	水電費		1,334,876	1,334,876
635,802	749,928	工作場所電費		635,802	635,802
159,744	163,156	工作場所水費		159,074	159,074
		氣體費		540,000	540,000
54,590	55,142	郵電費		54,338	
54,590	54,542	電話費		54,338	
	600	數據通信費			
37,050	52,740	旅運費		47,470	47,470
32,050	47,740	國內旅費		42,470	42,470

# 臺北市士林區福林國民小學

## 彙計表

109年度

單位：新臺幣元

學前教育計畫	一般行政管理計畫	建築及設備計畫			
10,677,000	13,825,000	6,027,000			
10,354,000	11,622,000				
7,289,580	7,896,000				
6,545,580	7,044,000				
744,000	336,000				
	516,000				
43,733	372,445				
43,733	372,445				
1,442,015	1,689,411				
531,000	708,500				
911,015	980,911				
682,848	667,200				
659,808	640,320				
23,040	26,880				
895,824	996,944				
675,804	692,424				
3,440					
104,580	128,520				
112,000	176,000				
83,000	1,839,000				
	54,338				
	54,338				



臺北市地方教育發展基金一

各項費用

中華民國

前年度 決算數	上年度 預算數	計畫別	合計	國民教育計畫
		用途別科目		
5,000	5,000	其他旅運費	5,000	5,000
950		印刷裝訂與廣告費		
950		印刷及裝訂費		
951,153	1,043,810	修理保養及保固費	1,081,220	1,081,220
303,122	295,250	一般房屋修護費	307,060	307,060
648,031	748,560	機械及設備修護費	774,160	774,160
		保險費	10,080	10,080
		其他保險費	10,080	10,080
778,094	1,089,636	一般服務費	2,475,486	1,245,554
14,626	18,432	佣金、匯費、經理費及手續費	6,396	5,376
617,135	734,708	外包費	2,117,840	932,928
22,603	202,496	計時與計件人員酬金	207,250	207,250
123,730	134,000	體育活動費	144,000	100,000
846,900	974,588	專業服務費	1,344,530	778,800
143,840	97,600	講課鐘點、稿費、出席審查及查詢費	439,700	439,700
46,410	48,830	委託檢驗(定)試驗認證費	78,480	59,000
	1,100	試務甄選費	1,100	1,100
656,650	827,058	其他專業服務費	825,250	279,000
72,000	72,000	公共關係費	72,000	
72,000	72,000	公共關係費	72,000	
1,889,820	2,179,000	材料及用品費	2,160,000	1,713,000
850,316	678,960	使用材料費	708,184	632,984
850,316	678,960	設備零件	708,184	632,984
1,039,504	1,500,040	用品消耗	1,451,816	1,080,016
304,605	350,400	辦公(事務)用品	367,900	10,200
52,307	45,070	報章雜誌	42,000	42,000
7,500	3,000	服裝	5,300	
17,310	15,000	醫療用品(非醫療院所使用)	15,000	15,000
657,782	1,086,570	其他用品消耗	1,021,616	1,012,816
	3,000	租金、償債、利息及相關手續費	3,000	3,000
	3,000	雜項設備租金	3,000	3,000

# 臺北市士林區福林國民小學

## 彙計表

109年度

單位：新臺幣元

學前教育計畫	一般行政管理計畫	建築及設備計畫			
23,020	1,206,912				
1,020					
	1,184,912				
22,000	22,000				
59,980	505,750				
19,480					
40,500	505,750				
	72,000				
	72,000				
84,000	363,000				
75,200					
75,200					
8,800	363,000				
	357,700				
	5,300				
8,800					

## 臺北市地方教育發展基金一

## 各項費用

中華民國

前年度 決算數	上年度 預算數	計畫別		合計	國民教育計畫
		用途別科目			
	3,000	雜項設備租金		3,000	3,000
13,171,478	11,947,000	購建固定資產、無形資產及非理財目的 之長期投資		6,027,000	
1,959,837	649,000	購建固定資產		2,121,000	
1,590,837	497,000	購置機械及設備		1,910,000	
		購置交通及運輸設備		60,000	
369,000	152,000	購置雜項設備		151,000	
36,000	36,000	購置無形資產		36,000	
36,000	36,000	購置電腦軟體		36,000	
11,175,641	11,262,000	遞延支出		3,870,000	
11,175,641	11,262,000	遞延修繕房屋建築支出		3,870,000	
333,703	385,000	稅捐及規費(強制費)		150,000	150,000
301,507	385,000	土地稅		150,000	150,000
301,507	385,000	一般土地地價稅		150,000	150,000
32,196		房屋稅			
32,196		一般房屋稅			
391,360	511,000	會費、捐助、補助、分攤、照護、救濟 與交流活動費		474,000	413,000
1,000	1,000	會費		1,000	
1,000	1,000	職業團體會費		1,000	
10,000	10,000	捐助、補助與獎助		10,000	10,000
10,000	10,000	獎助學員生給與		10,000	10,000
380,360	500,000	補貼、獎勵、慰問、照護與救濟		463,000	403,000
380,360	500,000	其他補貼、獎勵、慰問、照護與救濟		463,000	403,000
192,610	260,000	其他		309,000	213,000
192,610	260,000	其他支出		309,000	213,000
192,610	260,000	其他		309,000	213,000

# 臺北市士林區福林國民小學

## 彙計表

109年度

單位：新臺幣元

學前教育計畫	一般行政管理計畫	建築及設備計畫			
		6,027,000			
		2,121,000			
		1,910,000			
		60,000			
		151,000			
		36,000			
		36,000			
		3,870,000			
		3,870,000			
60,000	1,000				
	1,000				
	1,000				
60,000					
60,000					
96,000					
96,000					
96,000					

# 臺北市地方教育發展基金－臺北市士林區福林國民小學

## 員工人數彙計表

中華民國109年度

單位：人

計 畫 及 項 目	上年度最高可 進用員額數	本年度 增減(-)數	本年度最高可 進用員額數	說 明
合計	67	5	72	
國民教育計畫部分	47	3	50	
正式職員	47	3	50	
學前教育計畫部分	8	3	11	
正式職員	7	2	9	
正式工員	1	1	2	
一般行政管理計畫部分	12	-1	11	
正式職員	10		10	
正式工員	2	-1	1	

註：1.本表不包含臨時工員人數。

2.本表臨時職員係指奉准有案之約聘僱人員。

3.外包費編列救生員1人、校警勞務外包1人、工友業務外包1人、消化超額職工5人業務外包費等，計211萬7,840元。

4.計時與計件人員酬金編列閩客語教學支援人員鐘點費、暑期泳池工讀生時薪等，計20萬7,250元。

本 頁 空 白

臺北市地方教育發展基金一

用人費用

中華民國

計畫及項目	合計	正式 員額 薪資	聘僱 人員 薪資	超時 工作 報酬	津貼	獎 金		
						年終獎金	考績獎金	其他
合計	115,664,000	57,197,580		862,124		7,067,382	8,139,500	
國民教育計畫	93,688,000	42,012,000		445,946		5,175,456	6,900,000	
職員薪金	42,012,000	42,012,000						
兼職人員 酬金	789,120							
加班費	445,946			445,946				
考績獎金	6,900,000						6,900,000	
年終獎金	5,175,456					5,175,456		
職員退休 及離職金	32,948,160							
分擔員工 保險費	3,550,068							
傷病醫藥 費	180,000							
員工通勤 交通費	504,000							
其他福利 費	1,183,250							
學前教育計畫	10,354,000	7,289,580		43,733		911,015	531,000	
職員薪金	6,545,580	6,545,580						
工員工資	744,000	744,000						
加班費	43,733			43,733				
考績獎金	531,000						531,000	
年終獎金	911,015					911,015		
職員退休 及離職金	659,808							
工員退休 及離職金	23,040							
分擔員工 保險費	675,804							
傷病醫藥 費	3,440							
員工通勤 交通費	104,580							

# 臺北市士林區福林國民小學

## 彙計表

109年度

單位：新臺幣元

退休及卹償金		資遣費	福 利 費					提繳費	兼任 人員 用人 費用
退休金	卹償金		分擔 保險費	傷病 醫藥費	提撥 福利金	員工通勤 交通費	其他		
34,298,208			4,918,296	183,440		737,100	1,471,250	789,120	
32,948,160			3,550,068	180,000		504,000	1,183,250	789,120	
32,948,160			3,550,068	180,000		504,000	1,183,250	789,120	
682,848			675,804	3,440		104,580	112,000		
659,808			675,804	3,440		104,580			
23,040									



臺北市地方教育發展基金一

用人費用

中華民國

計畫及項目	合計	正式 員額 薪資	聘僱 人員 薪資	超時 工作 報酬	津貼	獎 金		
						年終獎金	考績獎金	其他
其他福利費	112,000							
一般行政管理計畫	11,622,000	7,896,000		372,445		980,911	708,500	
職員薪金	7,044,000	7,044,000						
工員工資	336,000	336,000						
警餉	516,000	516,000						
加班費	372,445			372,445				
考績獎金	708,500						708,500	
年終獎金	980,911					980,911		
職員退休及離職金	640,320							
工員退休及離職金	26,880							
分擔員工保險費	692,424							
員工通勤交通費	128,520							
其他福利費	176,000							

註：1.本表不包含臨時工員薪津。

2.本表兼任人員用人費用，係學校教職員兼課或請假代課鐘點費。3.外包費編列救生員1人、校警勞務外包1人、工友業務外包1人、消化超額職工5人業務外包費等，計211萬7,840元。4.計時與計件人員酬金編列閩客語教學支援人員鐘點費、暑期泳池工讀生時薪等，計20萬7,250元。

# 臺北市士林區福林國民小學

## 彙計表

109年度

單位：新臺幣元

退休及卹償金		資遣費	福 利 費					提繳費	兼任人員用人費用
退休金	卹償金		分擔保險費	傷病醫藥費	提撥福利金	員工通勤交通費	其他		
667,200			692,424			128,520	112,000 176,000		
640,320									
26,880			692,424			128,520	176,000		

臺北市地方教育發展基金－臺北市士林區福林國民小學

單位（或計畫）成本分析表

中華民國109年度

單位：新臺幣千元

計畫別	單位	單位成本(元)或 平均利(費)率	數量	預算數	說明
合計				131,207	
國民教育計畫				100,678	
學前教育計畫				10,677	
一般行政管理計畫				13,825	
建築及設備計畫				6,027	

臺北市地方教育發展基金－臺北市士林區福林國民小學

5年來主要業務計畫分析表

中華民國109年度

單位：新臺幣千元

年度及項目	單位	數量	單位成本(元)或 平均利(費)率	金額	說明
(本)年度預算數					
國民教育計畫				100,678	
學前教育計畫				10,677	
(上)年度預算數					
國民教育計畫				97,055	
學前教育計畫				8,317	
(前)年度決算數					
國民教育計畫				97,277	
學前教育計畫				8,460	
(106)年度決算數					
國民教育計畫				91,530	
學前教育計畫				7,124	
(105)年度決算數					
國民教育計畫				98,543	
學前教育計畫				8,707	

臺北市地方教育發展基金－臺北市士林區福林國民小學

資本資產明細表

中華民國109年度

單位：新臺幣千元

項 目	取得成本 (期初餘額)	以前年度 累計折舊/ 長期投資 評 價	本 年 度 變 動				主要增減 原因說明	本年度累計折 舊/長期投資 評價變動數	期末餘額
			增加		減少				
			金額	類型	金額	類型			
合計	39,642	26,763	2,157		34		3,124	11,879	
土地改良物	4,601	1,936					455	2,210	
房屋及建築	298	93					7	198	
機械及設備	18,905	14,566	1,910	增置			1,200	5,048	
交通及運輸 設備	2,294	1,489	60	增置			202	664	
雜項設備	13,466	8,679	151	增置			1,259	3,679	
電腦軟體	77		36	增置	34	無形資 產攤銷		80	