

中華民國 109 年度 4-0501611

臺北市總預算案

臺北市政府教育局主管

臺北市地方教育發展基金

臺北市士林區三玉國民小學附屬單位預算之分預算

(特別收入基金)

臺北市士林區三玉國民小學編

# 臺北市地方教育發展基金－臺北市士林區三玉國民小學

## 目 次

中華民國109年度

一、財務摘要 .....	第 1 頁
二、業務計畫及預算概要 .....	第 3 -8 頁
三、預算主要表	
(一) 基金來源、用途及餘絀預計表 .....	第 9 頁
(二) 現金流量預計表 .....	第 10 頁
四、預算明細表	
(一) 基金來源－服務收入明細表 .....	第 11 頁
(二) 基金來源－財產處分收入明細表 .....	第 12 頁
(三) 基金來源－其他財產收入明細表 .....	第 13 頁
(四) 基金來源－公庫撥款收入明細表 .....	第 14 頁
(五) 基金來源－雜項收入明細表 .....	第 15 頁
(六) 基金用途－國民教育計畫明細表 .....	第 16 -23 頁
(七) 基金用途－一般行政管理計畫明細表 .....	第 24 -26 頁
(八) 基金用途－建築及設備計畫明細表 .....	第 27 -28 頁
五、預算參考表	
(一) 預計平衡表 .....	第 29 頁
(二) 各項費用彙計表 .....	第 30 -35 頁
(三) 員工人數彙計表 .....	第 36 頁
(四) 用人費用彙計表 .....	第 38 -41 頁
(五) 單位（或計畫）成本分析表 .....	第 42 頁
(六) 5年來主要業務計畫分析表 .....	第 43 頁
(七) 資本資產及長期負債明細表 .....	第 44 頁

# 臺北市地方教育發展基金－臺北市士林區三玉國民小學

## 財務摘要

中華民國109年度

單位：新臺幣千元

項 目	本 年 度	上 年 度	比較增減數	%
經營成績：				
基金來源	129,546	138,820	-9,274	-6.68
基金用途	134,157	141,962	-7,805	-5.50
賸餘(短絀)	-4,611	-3,142	-1,469	--
餘絀情形：				
基金餘額	1,858	6,469	-4,611	-71.28
現金流量(註)：				
現金及約當現金之淨增(減)	-4,611	-3,142	-1,469	--

附註：現金流量係採現金及約當現金基礎，包括現金及自投資日起3個月內到期或清償之債權證券。

本 頁 空 白

# 業務計畫及預算概要

# 臺北市地方教育發展基金－臺北市士林區三玉國民小學

## 業務計畫及預算概要

中華民國 109 年度

### 壹、基金概況

#### 一、設立宗旨及願景：

- (一) 本校遵照憲法第 158 及 160 條規定，教育文化應發展民族精神、自治精神，國民道德與健全體格、科學及生活智能，以培養學童七大學習領域及十大基本能力。
- (二) 本校自 91 年度起依教育經費編列與管理法第 13 條規定設置「臺北市地方教育發展基金」，以促進教育健全發展，提昇教育經費運用績效。
- (三) 本校以「健康、和諧、學習」為願景，引導孩子自主學習，並給予成功經驗，以啟發多元智能，進而培養身心靈均衡、學習自主、鄉土與國際意識兼具的世界好公民。

#### 二、施政重點：

- (一) 開啟多元智慧：尊重每個學生獨特的個性，以多元智慧的觀點協助他找到生命的亮點，肯定天生我才必有用，能知於學，樂於學。
- (二) 培養生活能力：因應新世紀知識社會的到來，培養學生帶得走的能力，諸如人際溝通能力、資訊能力、終身學習能力、生涯規畫能力、問題解決能力等。
- (三) 蘊育人文情懷：在溫馨開放的校園文化中，孕育人文情懷，學會尊重、包容；建構生命的價值、完成人性的開展。
- (四) 建置溫馨民主的校園文化：
  1. 以參與式管理、落實行政、教師會、家長會三者的良性互動。
  2. 以學生第一，教學優先的觀念提昇行政服務效率。
  3. 放下威權心態，開啟校園民主之風氣。
- (五) 推動適性教學：
  1. 運用小班優勢，採多元化、活潑化的教學及評量。
  2. 運用校內、外資源，加強多元學習能力。
  3. 關懷相對弱勢學生之教學及輔導。
  4. 發展資訊教育，充實學生電腦運用之知能，並提昇教師運用電腦教學之能力。
- (六) 辦理發展性的訓輔活動：
  1. 辦理各項活動、競賽及展演。

# 臺北市地方教育發展基金－臺北市士林區三玉國民小學

## 業務計畫及預算概要

中華民國 109 年度

2. 推動校內外學習服務。
3. 發展績優社團及校隊，如桌球隊、游泳隊、合唱團等。
4. 加強新興領域教育的辦理，並融入各科教學以收成

### 三、組織概況：

本校設置校長 1 人，綜理全校校務，下設教務處、學生事務處、總務處、輔導室、會計室及人事室等單位。

內部分層業務如下：

(一) 教務處：秉承校長之命，辦理全校教務事項。

1. 教學組：掌理課程編排、課業考查、教學研究及教學指導等事項。
2. 註冊組：掌理註冊、編班、轉學、休學及成績考查等有關學籍事項。
3. 設備組：掌理教學設備計畫之擬定、用具之管理、保管等事項。
4. 資訊組：掌理電腦設備及區域網路之管理、保管等事項。

(二) 學生事務處：秉承校長之命，辦理全校學生事務事項。

1. 訓育組：掌理訓育計畫之擬定及辦理各類訓育等活動。
2. 體育組：掌理學生體育活動、體格鍛鍊等事項。
3. 生教組：掌理學生日常生活常規，辦理交通導護各項事項。
4. 衛生組：掌理健康檢查，個人及環境衛生檢查、保健等事項。

(三) 總務處：秉承校長之命，辦理全校總務事項。

1. 事務組：掌理校舍、校具、財產、物品採購保管、工程發包、監工及驗收。
2. 文書組：掌理文件收發登錄、撰擬繕校、典守學校印信、檔案保管、整理各項會議紀錄及校史等事項。
3. 出納組：掌理現金、零用金、票據、契約之保管等收支事項，辦理員工薪津發放及各項扣繳單據證明等。

(四) 輔導室：秉承校長之命，辦理全校學生學習輔導、生活輔導、生涯輔導等事項。

1. 輔導組：掌理學生個案建立、學習輔導、生活輔導、生涯輔導及兩性教育、親職教育等事項。
2. 資料組：辦理輔導資料搜集建檔、組訓愛心家長、實施測驗、社區人力整合、出版親職刊物等事項。
3. 特教組：擬訂特殊教育計畫章則、親師輔導諮詢、特教班甄

# 臺北市地方教育發展基金 - 臺北市士林區三玉國民小學

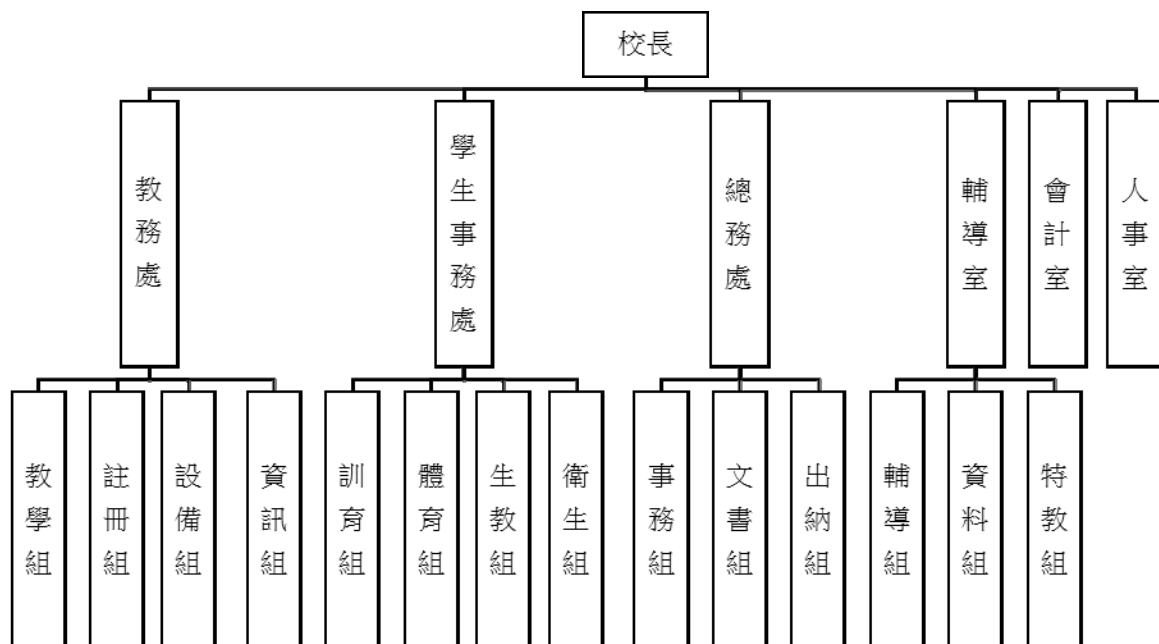
## 業務計畫及預算概要

中華民國 109 年度

選鑑別、實施各項診斷測驗、特教兒童追蹤輔導等事項。

(五) 會計室：秉承上級主計機關之監督與指導，並受校長之指揮，依法辦理歲計、會計、統計等事項。

(六) 人事室：秉承上級人事機關之監督與指導，並受校長之指揮，依法辦理人事管理查核等事項。



#### 四、基金歸類及屬性：

本校地方教育發展基金依據教育經費編列與管理法第 13 條規定設置，本基金為預算法第 4 條第 1 項第 2 款第 5 目所定之特別收入基金，以本府教育局為管理機關。



# 臺北市地方教育發展基金 - 臺北市士林區三玉國民小學

## 業務計畫及預算概要

中華民國 109 年度

### 貳、業務計畫

本年度業務計畫重點與預算配合情形及預期績效，詳列如下：

單位：新臺幣千元

業務計畫名稱	計畫重點內容	預算數	預 期 績 效
國民教育計畫	辦理各項教學、學生事務及輔導等業務。	112,912	1.新購運動器材、教具及圖書等各科教學設備，充實各科教材及用具。 2.革新教學方法，提高教學效能。 3.辦理暑期泳訓班、教師甄選、指定活動等項目。
一般行政管理計畫	綜理學校總務、人事、會計等業務。	14,601	配合校務推動行政處室支援工作，進而增進校務運作。
建築及設備計畫	購置教學所需教學設備等及改善教學環境。	6,644	辦理教學課程需要購置各項教學設備及行政設備，另辦理校舍屋頂防漏工程(C、D棟教學大樓)，以改善教學環境，增進教學效能，並提高行政效率。

### 參、預算概要

#### 一、基金來源及用途之預計：

##### (一) 本年度基金來源：

服務收入 6 千元、財產處分收入 11 萬元、其他財產收入 5 萬元、公庫撥款收入 1 億 2,898 萬元、雜項收入 40 萬元，本年度基金來源 1 億 2,954 萬 6 千元，較上年度預算數 1 億 3,882 萬元，減少 927 萬 4 千元，約 6.68%，主要係公庫撥款收入減編所致。

##### (二) 本年度基金用途：

國民教育計畫 1 億 1,291 萬 2 千元，一般行政管理計畫 1,460 萬 1 千元，建築及設備計畫 664 萬 4 千元，本年度基金用途 1 億 3,415 萬 7 千元，較上年度預算數 1 億 4,196 萬 2 千元，減少 780 萬 5 千元，約 5.50%，主要係減編建築及設備計畫所致。

# 臺北市地方教育發展基金－臺北市士林區三玉國民小學

## 業務計畫及預算概要

中華民國 109 年度

### 二、基金餘絀之預計：

本年度基金來源及用途相抵後，差短 461 萬 1 千元，較上年度預算數差短 314 萬 2 千元，增加 146 萬 9 千元，將移用以前基金餘額 461 萬 1 千元支應。

### 三、現金流量之預計：

本年度業務活動淨現金流出 461 萬 1 千元。

### 四、補辦預算事項：無。

### 肆、年度關鍵績效指標：

關鍵策略目標	關鍵績效指標	衡量標準	年度目標值
提升教學品質	國小學生中輟率 (負向指標)	中輟生人數/各 校學生總人數 (單位：%)	0%

### 伍、前年度及上年度已過期間實施狀況及成果概述：

#### 一、前（107）年度決算結果及績效達成情形：

##### （一）前年度決算結果：

- 1.基金來源：決算數 1 億 3,727 萬 5 千元，較預算數 1 億 3,291 萬 4 千元，計增加 436 萬 1 千元，約 3.28%，主要係因教育局補助收入增加所致。
- 2.基金用途：決算數 1 億 3,551 萬 8 千元，較預算數 1 億 3,471 萬 1 千元，計增加 80 萬 7 千元，約 0.60%，主要係因執行教育局補助非營利幼兒園增設 2 歲班工程所致。

# 臺北市地方教育發展基金 - 臺北市士林區三玉國民小學

## 業務計畫及預算概要

中華民國 109 年度

(二) 前年度績效達成情形分析：

年度績效目標	衡量指標	年度目標值	績效衡量暨達成情形分析
建構安全友善校園	校園場地開放使用人次	校園場地開放使用人次 單位：2,500 人次	風雨操場(籃球場)及多功能操場，外借供外部單位使用計 2,535 人次，達原訂目標值。

二、上(108)年度已過期間預算執行情形及績效達成情形：

(一) 上年度預算截至 107 年 6 月 30 日止執行情形：

1. 基金來源：實際執行數 7,311 萬 6 千元，較預算分配數 7,269 萬 7 千元，計增加 41 萬 9 千元，約 0.58%，主要係因數位學生證等雜項收入增加所致。
2. 基金用途：實際執行數 7,268 萬 3 千元，較預算分配數 7,583 萬 9 千元，計減少 315 萬 6 千元，約 4.16%，主要係因用人費用覈實支用所致。

(二) 上(108)年度績效達成情形分析：

年度績效目標	衡量指標	年度目標值	績效衡量暨達成情形分析
建構安全友善校園	校園場地開放使用人次	校園場地開放使用人次 單位：2,500 人次	截至 108 年 6 月 30 日止，風雨操場(籃球場)及多功能操場，外借供外部單位使用計 1,220 人次，達原訂目標值之 48.80%。

# 預算主要表

# 臺北市地方教育發展基金－臺北市士林區三玉國民小學

## 基金來源、用途及餘絀預計表

中華民國109年度

單位：新臺幣千元

前年度決算數	項 目	本年度預算數	上年度預算數	比較增減（－）
137,275	基金來源	129,546	138,820	-9,274
9	勞務收入	6	10	-4
9	服務收入	6	10	-4
254	財產收入	160	99	61
184	財產處分收入	110	59	51
70	其他財產收入	50	40	10
136,444	政府撥入收入	128,980	138,411	-9,431
136,384	公庫撥款收入	128,980	138,411	-9,431
60	政府其他撥入收入			
569	其他收入	400	300	100
569	雜項收入	400	300	100
135,518	基金用途	134,157	141,962	-7,805
113,745	國民教育計畫	112,912	114,086	-1,174
13,695	一般行政管理計畫	14,601	15,356	-755
8,078	建築及設備計畫	6,644	12,520	-5,876
1,757	本期賸餘(短絀)	-4,611	-3,142	-1,469
7,854	期初基金餘額	6,469	6,058	412
9,611	期末基金餘額	1,858	2,916	-1,057

註：前年度決算數細數之和與總數或略有出入，係四捨五入關係，以下各表同。

# 臺北市地方教育發展基金－臺北市士林區三玉國民小學

## 現金流量預計表

中華民國109年度

單位：新臺幣千元

項 目	本 預	年 算	度 數	說 明
業務活動之現金流量				
本期賸餘(短絀)			-4,611	
業務活動之淨現金流入(流出)			-4,611	
其他活動之現金流量				
其他活動之淨現金流入(流出)				
現金及約當現金之淨增(淨減)			-4,611	
期初現金及約當現金			9,466	
期末現金及約當現金			4,855	

註：本表係採現金及約當現金基礎，包括現金及自投資日起3個月內到期或清償之債權證券。

# 預算明細表

臺北市地方教育發展基金－臺北市士林區三玉國民小學

基金來源－服務收入明細表

中華民國109年度

單位：新臺幣元

科 目	單位	本 年 度 預 算 數			說 明
		數量 業務量	利(費)率	金 額	
合計				6,000	
服務收入	人、學期	10x2	300	6,000	較上年度預算數10,000元，減少4,000元。
				6,000	教師甄選報名費收入。



臺北市地方教育發展基金－臺北市士林區三玉國民小學

基金來源－財產處分收入明細表

中華民國109年度

單位：新臺幣元

科目	單位	本年度預算數			說明
		數量 業務量	利(費)率	金額	
合計				110,000	
財產處分收入	年	1	110,000	110,000	較上年度預算數59,000元，增加51,000元。 報廢財產殘值變賣收入。

# 臺北市地方教育發展基金－臺北市士林區三玉國民小學

## 基金來源－其他財產收入明細表

中華民國109年度

單位：新臺幣元

科 目	單位	本 年 度 預 算 數			說 明
		數量 業務量	利(費)率	金 額	
合計				50,000	
其他財產收入				50,000	較上年度預算數40,000元，增加10,000元。
	年	1	25,000	25,000	開放學校場地收入(收支對列)。
	年	1	25,000	25,000	教職員工停車收入。

臺北市地方教育發展基金－臺北市士林區三玉國民小學

基金來源－公庫撥款收入明細表

中華民國109年度

單位：新臺幣元

科 目	單位	本 年 度 預 算 數			說 明
		數量 業務量	利(費)率	金 額	
合計				128,980,000	
公庫撥款收入	年	1	128,980,000	128,980,000	較上年度預算數138,411,000元， 減少9,431,000元。 市府補助款。

臺北市地方教育發展基金－臺北市士林區三玉國民小學

基金來源－雜項收入明細表

中華民國109年度

單位：新臺幣元

科 目	單位	本 年 度 預 算 數			說 明
		數量 業務量	利(費)率	金 額	
合計				400,000	
雜項收入	年	1	400,000	400,000	較上年度預算數300,000元，增加100,000元。 簡訊費、數位學生證補卡費及罰款等收入。

# 臺北市地方教育發展基金－臺北市士林區三玉國民小學

## 基金用途－國民教育計畫明細表

中華民國109年度

單位：新臺幣元

前年度 決算數	上年度 預算數	科 目	本 年 度 預 算 數	說 明
113,744,901	114,086,000	合計	112,912,000	
108,069,257	107,996,000	用人費用	106,158,000	
57,060,065	57,384,000	正式員額薪資	56,676,000	較上年度預算數57,384,000元，減少708,000元。
57,060,065	57,384,000	職員薪金	56,676,000	
			53,196,000	教師61人薪金(詳用人費用彙計表)(含教育部補助導師費372,000元)。
			3,480,000	特教教師4人薪金(詳用人費用彙計表)(含教育部補助導師費24,000元)。
487,112	549,120	聘僱及兼職人員薪資	675,840	較上年度預算數549,120元，增加126,720元。
487,112	549,120	兼職人員酬金	675,840	
			563,200	教師代課鐘點費，本校編制教師總人數65人，按9分之1計，編列8人，每人220節，總節數8人*220節=1,760節，每節320元。
			10,240	補助調整授課鐘點費之外聘教師勞、健保及勞退費用(教育部補助款)。
			102,400	補助調整授課特教教師鐘點費，4人*2節*40週*320元(教育部補助款)。
513,805	919,050	超時工作報酬	830,498	較上年度預算數919,050元，減少88,552元。
513,805	919,050	加班費	830,498	
			533,868	不休假出勤加班費。
			269,355	教職員趕辦各項業務加班費。
			9,250	開放學校場地工作人員加班費(收支對列)。
			6,000	推動臺北新教育(多元宣導廣播節目)工作人員加班費。
			12,025	臺北市國民中小學學生相聲比賽工作人員加班費(臺北市國民中小學學生相聲比賽)。
13,909,893	13,948,000	獎金	13,541,700	較上年度預算數13,948,000元，減少406,300元。
6,755,490	6,919,000	考績獎金	6,430,200	
			5,906,200	依考績法規定核發之獎金。
			524,000	依考績法規定核發之獎金。
7,154,403	7,029,000	年終獎金	7,111,500	
			6,676,500	依規定於年節加發之獎金。

# 臺北市地方教育發展基金－臺北市士林區三玉國民小學

## 基金用途－國民教育計畫明細表

中華民國109年度

單位：新臺幣元

前年度 決算數	上年度 預算數	科 目	本 年 度 預 算 數	說 明
			435,000	依規定於年節加發之獎金。
28,603,502	27,181,783	退休及卹償金	26,578,644	較上年度預算數27,181,783元，減少603,139元。
28,603,502	26,578,644	職員退休及離職金	26,578,644	
			4,633,200	提撥退撫基金。
			308,880	提撥退撫基金。
			21,636,564	退休人員月退休金，57人x@31,000元x12月=21,204,000元；退休遺族月撫慰金，1人x@22,050元x12月=264,600元；遺族年撫卹金，1人x@167,964元x1年=167,964元；合計21,636,564元。
	603,139	工員退休及離職金		
7,494,880	8,014,047	福利費	7,855,318	較上年度預算數8,014,047元，減少158,729元。
5,474,663	4,851,708	分擔員工保險費	4,825,632	
			4,528,032	分擔公保、勞保、健保費。
			297,600	分擔公保、勞保、健保費。
135,400	375,500	傷病醫藥費	349,000	
			272,000	健康檢查補助費，17人*16,000元。
			77,000	健康檢查補助費，22人*3,500元。
446,392	781,200	員工通勤交通費	781,200	
			504,000	教師上下班交通費，40人*10月*2段*630元。
			226,800	教師兼行政上下班交通費，15人*12月*2段*630元。
			50,400	特教教師上下班交通費，4人*10月*2段*630元。
1,438,425	2,005,639	其他福利費	1,899,486	
			240,000	教師兼行政休假旅遊補助。
			6,000	退休人員三節慰問金1人*6,000元。
			1,163,066	教職員工子女教育補助費。
			365,000	喪葬補助，2人*5月*36,500元。
			125,420	結婚補助，2人*2月*31,355元。
3,568,584	3,411,000	服務費用	3,733,000	
1,119,037	1,152,734	水電費	1,212,908	較上年度預算數1,152,734元，增加60,174元。

# 臺北市地方教育發展基金－臺北市士林區三玉國民小學

## 基金用途－國民教育計畫明細表

中華民國109年度

單位：新臺幣元

前年度 決算數	上年度 預算數	科 目	本 年 度 預 算 數	說 明
				元。
1,003,316	1,052,111	工作場所電費	1,080,740	
			1,080,740	班級電費。
115,721	100,623	工作場所水費	132,168	
			132,168	班級水費。
45,138	57,660	旅運費	52,390	較上年度預算數57,660元，減少5,270元。
45,138	57,660	國內旅費	52,390	
			10,540	因公市外出差旅費。
			41,850	教職員工因公出差旅費，9人*3天*1,550元。
	14,000	印刷裝訂與廣告費	59,000	較上年度預算數14,000元，增加45,000元。
	14,000	印刷及裝訂費	59,000	
			14,000	臺北市國民中小學學生相聲比賽秩序冊等刊物，200本*70元(臺北市國民中小學學生相聲比賽)。
			45,000	秩序冊、邀請卡及相關表格印刷費(國小北區運動會)。
1,242,755	831,550	修理保養及保固費	811,550	較上年度預算數831,550元，減少20,000元。
1,007,639	666,750	一般房屋修護費	651,250	
			635,500	學校校舍及其他建築物等修理(82%)。
			15,750	開放學校場地支出(收支對列)。
235,116	164,800	機械及設備修護費	160,300	
			139,500	各項教學設備及其他公用用具養護(18%)。
			20,800	電腦設備維護費(電腦專案計畫)。
210,184	400,656	一般服務費	383,952	較上年度預算數400,656元，減少16,704元。
18,944	24,768	佣金、匯費、經理費及手續費	8,064	
			8,064	委託超商代收學雜費手續費，672人*2學期*6元(840人按8成編列)。
71,240	245,888	計時與計件人員酬金	245,888	
			217,600	閩客語教學支援人員鐘點費，17人*1節*40週*320元。
			28,288	閩客語教學支援人員鐘點費之外聘人員勞、健保及勞退費用。
120,000	130,000	體育活動費	130,000	

# 臺北市地方教育發展基金－臺北市士林區三玉國民小學

## 基金用途－國民教育計畫明細表

中華民國109年度

單位：新臺幣元

前年度 決算數	上年度 預算數	科 目	本 年 度 預 算 數	說 明
			122,000	文康活動費，本校編列教師61人，每人編列2,000元。
			8,000	文康活動費，本校編列特教教師4人，每人編列2,000元。
951,470	954,400	專業服務費	1,213,200	較上年度預算數954,400元，增加258,800元。
604,900	647,000	講課鐘點、稿費、出席審查及查詢費	623,800	
			12,000	資源班講座鐘點費(資源班級業務費)，6節*2,000元。
			14,400	資源教材編輯費，2班*12月*600元。
			10,000	課後社團活動校外比賽專家學者出席費，4人次*2,500元。
			3,000	性平事件調查報告撰稿費。
			4,000	性別平等事件調查費用。
			8,000	性別平等教育宣導活動講座鐘點費，4節*2,000元。
			4,000	行為人8小時性平課程講座鐘點費，2節*2,000元。
			12,000	小田園教育體驗學習講座鐘點費，6節*2,000元。
			8,000	國小家長教育成長暨志工培訓研習講座鐘點費，4節*2,000元。
			78,000	推動臺北新教育(多元宣導廣播節目)外聘與主辦機關有隸屬關係鐘點費。
			156,000	推動臺北新教育(多元宣導廣播節目)主持人與主辦機關有隸屬關係鐘點費。
			314,400	委外辦理邁向卓越英語夏令營外師鐘點費、誤餐及辦公用品等相關費用。
55,150	24,600	委託檢驗(定)試驗認證費	24,600	
			15,000	建物及消防公共安全檢查簽證申報費(普通班級業務費)。
			9,600	飲水機水質檢驗費，8臺*1,200元。
4,920	10,000	試務甄選費	6,000	
			6,000	教師甄選試務甄選費。
286,500	272,800	其他專業服務費	558,800	



# 臺北市地方教育發展基金－臺北市士林區三玉國民小學

## 基金用途－國民教育計畫明細表

中華民國109年度

單位：新臺幣元

前年度 決算數	上年度 預算數	科 目	本 年 度 預 算 數	說 明
			20,000	學生輔導指導費。
			8,000	牙醫師檢查費。
			9,900	學童午餐指導費(1-2年級)，11班*9月*100元。
			45,000	工作人員午餐指導費，10人*9月*500元。
			24,300	學童午餐指導費(3-4年級)，9班*9月*300元。
			39,600	學童午餐指導費(5-6年級)，11班*9月*400元。
			108,000	游泳池水電清潔維護費，15班*7,200元。
			5,000	賽程編配費(國小北區運動會)。
			60,000	醫生、護士、救護車等費用(國小北區運動會)。
			10,000	比賽公共意外保險費(國小北區運動會)。
			9,000	支援人員工作費，30人*300元(國小北區運動會)。
			45,000	游泳比賽裁判費，45人*1,000元(國小北區運動會)。
			9,000	游泳比賽助理裁判費，15人*600元(國小北區運動會)。
			130,000	田徑比賽裁判費，130人*1,000元(國小北區運動會)。
			36,000	田徑比賽助理裁判費，60人*600元(國小北區運動會)。
1,654,203	1,912,000	材料及用品費	2,314,000	
452,734	250,080	使用材料費	399,200	較上年度預算數250,080元，增加149,120元。
452,734	250,080	設備零件	399,200	
			133,000	教學用平板電腦，14部*9,500元(電腦專案計畫)(新增)。
			5,500	電子血壓計1臺(由班級設備費移列)(新增)。
			9,000	數位相機(2000萬畫素)1臺(由班級設備費移列)(新增)。
			4,800	查線器1臺(由班級設備費移列)(新增)。
			75,000	午餐桌，10張*7,500元(由班級設備費移列)(新增)。

# 臺北市地方教育發展基金－臺北市士林區三玉國民小學

## 基金用途－國民教育計畫明細表

中華民國109年度

單位：新臺幣元

前年度 決算數	上年度 預算數	科 目	本 年 度 預 算 數	說 明
			3,000	安親桌(桌面:象牙白美耐板、倒圓PVC角封邊；桌腳:實木)，2張*1,500元(資源班)(由班級設備費移列)(新增)。
			1,400	補習椅(座高39cm背高70cm椅寬36cm椅深38cm)，2張*700元(資源班)(由班級設備費移列)(新增)。
			6,000	複合印表機+墨水1組(資源班)(由班級設備費移列)(新增)。
			7,600	四層紫外線烘碗機，2臺*3,800元(資源班)(由班級設備費移列)(新增)。
			132,300	電腦設備維護及管理費，21班*6,300元(電腦專案計畫)。
			21,600	小田園教育體驗學習烹飪器材、農具、新種植區菜箱等。
1,201,469	1,661,920	用品消耗	1,914,800	較上年度預算數1,661,920元，增加252,880元。
12,253	44,800	辦公(事務)用品	17,400	
			2,400	資源班文具用品等(資源班級業務費)。
			5,000	小田園教育體驗學習印刷裝訂、辦公用品、食農烹飪教材等。
			10,000	臺北市國民中小學學生相聲比賽用文具紙張、碳粉匣等(臺北市國民中小學學生相聲比賽)。
42,400	73,200	報章雜誌	77,500	
			77,500	圖書(教務處)(由班級設備費移列)。
		服裝	36,500	
			36,500	裁判人員服裝費，73人*1套*500元(國小北區運動會)。
17,785	17,000	醫療用品(非醫療院所使用)	17,000	
			17,000	健康中心藥品。
1,129,031	1,526,920	其他用品消耗	1,766,400	
			61,200	弱勢學生用教科書，36人*1,700元。
			30,000	兒童節慶活動費。
			46,800	敬師活動費，78人*600元。
			52,700	教學用教科書，31班*1,700元。
			428,420	普通班級教學材料費，31班*13,820元。

# 臺北市地方教育發展基金－臺北市士林區三玉國民小學

## 基金用途－國民教育計畫明細表

中華民國109年度

單位：新臺幣元

前年度 決算數	上年度 預算數	科 目	本 年 度 預 算 數	說 明
			202,251	含垃圾袋費用、消毒水、衛生器材、衛生紙及教室佈置(普通班級業務費)。
			27,640	資源班教學材料費，2班*13,820元。
			52,000	電腦耗材(電腦專案計畫)。
			71,300	運動會經費，每校基數62,000元(25-60班)，另按班級數每班增加300元計算，62,000元+300元*31班。
			168,000	辦理各項活動比賽等相關費用，840人*2學期*100元。
			20,000	課後社團活動教學材料、教具及文具用品等。
			1,000	性別平等教育宣導活動雜項支出。
			30,400	小田園教育體驗實作菜苗、種子、培養土等園藝材料。
			75,000	綠屋頂培養土、肥料、菜苗、種子、農具等相關園藝資材。
			2,000	國小家長教育成長暨志工培訓研習雜支。
			9,600	辦理邁向卓越英語夏令營逾時誤餐費用，120人次*80元。
			64,000	辦理邁向卓越英語夏令營辦公用品、印刷及裝訂費及茶包等。
			68,000	場地器材、各項表單、接力棒(國小北區運動會)。
			73,300	比賽獎盃及獎牌(國小北區運動會)。
			33,000	比賽轉播、攝影、照相(國小北區運動會)。
			40,000	裁判及工作人員逾時誤餐費用，500人次*80元(國小北區運動會)。
			18,000	比賽場地布置(國小北區運動會)。
			25,000	協同學校業務費(國小北區運動會)。
			166,789	號碼布、墨水匣、交通費、遊覽車及貨車車資等雜支(國小北區運動會)。
4,780	11,000	租金、償債、利息及相關手續費	11,000	
	6,000	交通及運輸設備租金	6,000	較上年度預算數6,000元，無增減。
	6,000	車租	6,000	
			6,000	小田園教育體驗學習參觀交通費。
4,780	5,000	雜項設備租金	5,000	較上年度預算數5,000元，無增減。

# 臺北市地方教育發展基金－臺北市士林區三玉國民小學

## 基金用途－國民教育計畫明細表

中華民國109年度

單位：新臺幣元

前年度 決算數	上年度 預算數	科 目	本 年 度 預 算 數	說 明
4,780	5,000	雜項設備租金	5,000	
			5,000	電錶月租費(普通班級業務費)。
301,107	516,000	會費、捐助、補助、分攤、照護 、救濟與交流活動費	458,000	
	10,000	捐助、補助與獎助	10,000	較上年度預算數10,000元，無增減。
	10,000	獎助學員生給與	10,000	
			10,000	教育關懷獎每校推薦1名學生獎助金。
301,107	506,000	補貼、獎勵、慰問、照護與救 濟	448,000	較上年度預算數506,000元，減少58,000元。
301,107	506,000	其他補貼、獎勵、慰問、照 護與救濟	448,000	
			8,000	弱勢學生冷氣使用費補助費用，10人*1年*800元(新增)。
			150,000	清寒學生補助餐費，15人*200日*50元。
			55,000	本市市民第3胎就讀國小教育補助費，55人*1,000元。
			120	配合預算編列至千元，增列進位數120元。
			234,880	補助學校午餐使用有機蔬菜計畫，734人*40週*1次*8元。
146,970	240,000	其他	238,000	
146,970	240,000	其他支出	238,000	較上年度預算數240,000元，減少2,000元。
146,970	240,000	其他	238,000	
			126,000	執行學生路隊安全導護費及義工保險費。 20-39班按5人計算，63元*40週*10次*5人。
			28,000	游泳檢測未通過學生暑期游泳訓練班報名 費，5班*5,600元。
			84,000	班級自治費，840人*2學期*50元。

# 臺北市地方教育發展基金－臺北市士林區三玉國民小學

## 基金用途－一般行政管理計畫明細表

中華民國109年度

單位：新臺幣元

前年度 決算數	上年度 預算數	科 目	本 年 度 預 算 數	說 明
13,695,419	15,356,000	合計	14,601,000	
12,634,687	14,107,000	用人費用	13,331,000	
8,355,134	9,240,000	正式員額薪資	8,736,000	較上年度預算數9,240,000元，減少504,000元。
5,983,754	7,116,000	職員薪金	6,972,000	
			6,972,000	教職員9人薪金(詳用人費用彙計表)。
1,177,980	1,092,000	工員工資	732,000	
			732,000	工員2人工資(詳用人費用彙計表)。
1,193,400	1,032,000	警餉	1,032,000	
			1,032,000	校警2人薪金(詳用人費用彙計表)。
337,242	595,220	超時工作報酬	542,260	較上年度預算數595,220元，減少52,960元。
337,242	595,220	加班費	542,260	
			153,993	職員趕辦各項業務加班費。
			388,267	不休假出勤加班費。
2,129,401	2,217,000	獎金	2,100,000	較上年度預算數2,217,000元，減少117,000元。
1,071,699	1,098,000	考績獎金	1,026,000	
			1,026,000	依考績法規定核發之獎金。
1,057,702	1,119,000	年終獎金	1,074,000	
			1,074,000	依規定於年節加發之獎金。
680,454	772,704	退休及卹償金	743,904	較上年度預算數772,704元，減少28,800元。
609,762	685,344	職員退休及離職金	685,344	
			685,344	提撥退撫基金。
70,692	87,360	工員退休及離職金	58,560	
			58,560	提撥勞工退休準備金
1,132,456	1,282,076	福利費	1,208,836	較上年度預算數1,282,076元，減少73,240元。
799,152	846,396	分擔員工保險費	804,276	
			804,276	分擔公保、勞保、健保費。
139,752	211,680	員工通勤交通費	196,560	
			196,560	行政職員上下班交通費，13人*12月*2段*630元。
193,552	224,000	其他福利費	208,000	
			208,000	行政職員休假旅遊補助。

# 臺北市地方教育發展基金－臺北市士林區三玉國民小學

## 基金用途－一般行政管理計畫明細表

中華民國109年度

單位：新臺幣元

前年度 決算數	上年度 預算數	科 目	本 年 度 預 算 數	說 明
695,821	840,000	服務費用	878,000	
	100,000	修理保養及保固費		較上年度預算數100,000元，減少100,000元。
	100,000	一般房屋修護費		
130,000	148,000	一般服務費	186,000	較上年度預算數148,000元，增加38,000元。
106,000	120,000	外包費	160,000	
			160,000	消化超額職工4人(技工、工友)業務外包費，4人*40,000元。
24,000	28,000	體育活動費	26,000	
			26,000	文康活動費，本校編列職員9人，工員2人，校警2人，合計13人，每人編列2,000元。
493,821	520,000	專業服務費	620,000	較上年度預算數520,000元，增加100,000元。
493,821	520,000	其他專業服務費	620,000	
			612,800	校園安全機械定點、機動巡邏等保全費用。
			7,200	校園安全保全專線電話費用等。
72,000	72,000	公共關係費	72,000	較上年度預算數72,000元，無增減。
72,000	72,000	公共關係費	72,000	
			72,000	校長特別費，12月*6,000元。
363,911	408,000	材料及用品費	391,000	
363,911	408,000	用品消耗	391,000	較上年度預算數408,000元，減少17,000元。
357,911	393,000	辦公(事務)用品	384,800	
			384,680	統籌業務費計算如下：普通班31班，1,290元x15班x12月=232,200元，810元x15班x12月=145,800元，640元x1班x12月=7,680元，以上合計385,680元，除依實際需求移列會費1,000元外，其餘如列數。
			120	配合預算編列至千元，增列進位數120元。
6,000	15,000	服裝	6,200	
			2,200	校警皮鞋，2雙*1,100元。
			200	校警襪子，2雙*100元。
			3,000	校警夏服(成立第26年)，2套*1,500元。
			800	校警服裝配備，2人*400元。

# 臺北市地方教育發展基金－臺北市士林區三玉國民小學

## 基金用途－一般行政管理計畫明細表

中華民國109年度

單位：新臺幣元

前年度 決算數	上年度 預算數	科 目	本 年 度 預 算 數	說 明
1,000	1,000	會費、捐助、補助、分攤、照護 、救濟與交流活動費	1,000	
1,000	1,000	會費	1,000	較上年度預算數1,000元，無增減。
1,000	1,000	職業團體會費	1,000	
			1,000	護理師1人公會會費(統籌業務費)。

# 臺北市地方教育發展基金－臺北市士林區三玉國民小學

## 基金用途－建築及設備計畫明細表

中華民國109年度

單位：新臺幣元

前年度 決算數	上年度 預算數	科 目	本 年 度 預 算 數	說 明
8,077,689	12,520,000	合計	6,644,000	
8,077,689	12,520,000	購建固定資產、無形資產及非理財 目的之長期投資	6,644,000	
980,700	1,793,000	購建固定資產	1,946,000	
980,700	1,793,000	一般建築及設備計畫	1,946,000	
		校園前瞻基礎建設	495,000	
		購置機械及設備	495,000	
			495,000	新購無線基地臺，33臺*15,000 元(電腦專案計畫)。
		班級設備	247,000	
		購置機械及設備	80,000	
			80,000	新購自動關防蓋章機1臺(總務 處)。
		購置交通及運輸設備	23,000	
			23,000	新購無線麥克風1套(學務處)。
		購置雜項設備	144,000	
			26,000	新購熱轉印機1臺(教務處)。
			15,000	新購製冰機1臺(學務處)。
			15,000	汰舊換新蒸飯箱1臺(教研室)。
			14,000	汰舊換新雙門變頻(130公升)冰 箱1臺(資源班)。
			24,000	汰舊換新一對一分離式冷氣機 1臺(5KW含安裝)(資源班)。
			50,000	汰舊換新二-三門無霜冰箱 (400L以上)，2臺*25,000元(教 務處及輔導室)。
		資訊設備	1,204,000	
		購置機械及設備	1,204,000	
			104,000	汰舊換新網路及資訊周邊設備 (電腦專案計畫)。
			1,100,000	汰舊換新個人電腦，44部 *25,000元(電腦專案計畫)。
980,700	1,793,000	校園設備		
845,500	699,000	購置機械及設備		
135,200	1,094,000	購置雜項設備		
36,000	36,000	購置無形資產	36,000	
36,000	36,000	一般建築及設備計畫	36,000	



臺北市地方教育發展基金－臺北市士林區三玉國民小學

基金用途－建築及設備計畫明細表

中華民國109年度

單位：新臺幣元

前年度 決算數	上年度 預算數	科 目	本 年 度 預 算 數	說 明
36,000	36,000	資訊設備	36,000	
36,000	36,000	購置電腦軟體	36,000	
			36,000	電腦教學軟體費(電腦專案計畫)。
7,060,989	10,691,000	遞延支出	4,662,000	
7,060,989	10,691,000	一般建築及設備計畫	4,662,000	
		校舍屋頂防漏工程(C、D棟 教學大樓)	4,662,000	
		遞延修繕房屋建築支出	4,662,000	
			4,305,000	一、施工費。
			271,215	二、委託技術服務費(總包價 法)。
			85,785	三、工程管理費(按施工費約 2%提列)。
7,060,989	10,691,000	校園整修工程		
7,060,989	10,691,000	遞延修繕房屋建築支出		

# 預 算 參 考 表

# 臺北市地方教育發展基金－臺北市士林區三玉國民小學

## 預計平衡表

中華民國109年12月31日

單位：新臺幣千元

107年(前年) 12月31日 決算數	科 目	109年12月31日 預計數	108年12月31日 預計數	比較增減(-)
3,068,012	資產合計	3,060,259	3,064,870	-4,611
3,068,012	資產	3,060,259	3,064,870	-4,611
12,788	流動資產	5,035	9,646	-4,611
12,608	現金	4,855	9,466	-4,611
12,608	銀行存款	4,855	9,466	-4,611
180	預付款項	180	180	
180	預付費用	180	180	
3,440	投資、長期應收款項、貸墊款及準備金	3,440	3,440	
3,440	準備金	3,440	3,440	
2,080	退休及離職準備金	2,080	2,080	
1,359	其他準備金	1,359	1,359	
3,051,785	其他資產	3,051,785	3,051,785	
3,051,785	什項資產	3,051,785	3,051,785	
224	暫付及待結轉帳項	224	224	
3,051,561	代管資產	3,051,561	3,051,561	
3,068,012	負債及基金餘額合計	3,060,259	3,064,870	-4,611
3,058,401	負債	3,058,401	3,058,401	
3,272	流動負債	3,272	3,272	
3,272	應付款項	3,272	3,272	
3,272	應付代收款	3,272	3,272	
3,055,130	其他負債	3,055,130	3,055,130	
3,055,130	什項負債	3,055,130	3,055,130	
1,488	存入保證金	1,488	1,488	
2,080	應付退休及離職金	2,080	2,080	
3,051,561	應付代管資產	3,051,561	3,051,561	
	暫收及待結轉帳項			
9,611	基金餘額	1,858	6,469	-4,611
9,611	基金餘額	1,858	6,469	-4,611
9,611	基金餘額	1,858	6,469	-4,611
9,611	累積餘額	1,858	6,469	-4,611

註：1.信託代理與保證資產(負債)前年度決算數 0 元，上年度預計數 0 元，本年度預計數 0 元。2.或有資產(負債) 0 元。3.本基金自 93 年度起，本固定項目分開原則，將屬長期固定帳項，包括固定資產 42,580,147 元、無形資產 80,442 元及長期債務 0 元等，另立帳類管理，未納入本表。

## 臺北市地方教育發展基金一

## 各項費用

中華民國

前年度 決算數	上年度 預算數	計畫別		合計	國民教育計畫
		用途別科目			
135,518,009	141,962,000	合計		134,157,000	112,912,000
120,703,944	122,103,000	用人費用		119,489,000	106,158,000
65,415,199	66,624,000	正式員額薪資		65,412,000	56,676,000
63,043,819	64,500,000	職員薪金		63,648,000	56,676,000
1,177,980	1,092,000	工員工資		732,000	
1,193,400	1,032,000	警餉		1,032,000	
487,112	549,120	聘僱及兼職人員薪資		675,840	675,840
487,112	549,120	兼職人員酬金		675,840	675,840
851,047	1,514,270	超時工作報酬		1,372,758	830,498
851,047	1,514,270	加班費		1,372,758	830,498
16,039,294	16,165,000	獎金		15,641,700	13,541,700
7,827,189	8,017,000	考績獎金		7,456,200	6,430,200
8,212,105	8,148,000	年終獎金		8,185,500	7,111,500
29,283,956	27,954,487	退休及卹償金		27,322,548	26,578,644
29,213,264	27,263,988	職員退休及離職金		27,263,988	26,578,644
70,692	690,499	工員退休及離職金		58,560	
8,627,336	9,296,123	福利費		9,064,154	7,855,318
6,273,815	5,698,104	分擔員工保險費		5,629,908	4,825,632
135,400	375,500	傷病醫藥費		349,000	349,000
586,144	992,880	員工通勤交通費		977,760	781,200
1,631,977	2,229,639	其他福利費		2,107,486	1,899,486
4,264,405	4,251,000	服務費用		4,611,000	3,733,000
1,119,037	1,152,734	水電費		1,212,908	1,212,908
1,003,316	1,052,111	工作場所電費		1,080,740	1,080,740
115,721	100,623	工作場所水費		132,168	132,168
45,138	57,660	旅運費		52,390	52,390
45,138	57,660	國內旅費		52,390	52,390
	14,000	印刷裝訂與廣告費		59,000	59,000
	14,000	印刷及裝訂費		59,000	59,000
1,242,755	931,550	修理保養及保固費		811,550	811,550
1,007,639	766,750	一般房屋修護費		651,250	651,250

# 臺北市士林區三玉國民小學

## 彙計表

109年度

單位：新臺幣元

一般行政管理計畫	建築及設備計畫				
14,601,000	6,644,000				
13,331,000					
8,736,000					
6,972,000					
732,000					
1,032,000					
542,260					
542,260					
2,100,000					
1,026,000					
1,074,000					
743,904					
685,344					
58,560					
1,208,836					
804,276					
196,560					
208,000					
878,000					

## 臺北市地方教育發展基金一

## 各項費用

中華民國

前年度 決算數	上年度 預算數	計畫別		合計	國民教育計畫
		用途別科目			
235,116	164,800	機械及設備修護費		160,300	160,300
340,184	548,656	一般服務費		569,952	383,952
18,944	24,768	佣金、匯費、經理費及手續費		8,064	8,064
106,000	120,000	外包費		160,000	
71,240	245,888	計時與計件人員酬金		245,888	245,888
144,000	158,000	體育活動費		156,000	130,000
1,445,291	1,474,400	專業服務費		1,833,200	1,213,200
604,900	647,000	講課鐘點、稿費、出席審查及查詢費		623,800	623,800
55,150	24,600	委託檢驗(定)試驗認證費		24,600	24,600
4,920	10,000	試務甄選費		6,000	6,000
780,321	792,800	其他專業服務費		1,178,800	558,800
72,000	72,000	公共關係費		72,000	
72,000	72,000	公共關係費		72,000	
2,018,114	2,320,000	材料及用品費		2,705,000	2,314,000
452,734	250,080	使用材料費		399,200	399,200
452,734	250,080	設備零件		399,200	399,200
1,565,380	2,069,920	用品消耗		2,305,800	1,914,800
370,164	437,800	辦公(事務)用品		402,200	17,400
42,400	73,200	報章雜誌		77,500	77,500
6,000	15,000	服裝		42,700	36,500
17,785	17,000	醫療用品(非醫療院所使用)		17,000	17,000
1,129,031	1,526,920	其他用品消耗		1,766,400	1,766,400
4,780	11,000	租金、償債、利息及相關手續費		11,000	11,000
	6,000	交通及運輸設備租金		6,000	6,000
	6,000	車租		6,000	6,000
4,780	5,000	雜項設備租金		5,000	5,000
4,780	5,000	雜項設備租金		5,000	5,000
8,077,689	12,520,000	購建固定資產、無形資產及非理財目的之長期投資		6,644,000	
980,700	1,793,000	購建固定資產		1,946,000	
845,500	699,000	購置機械及設備		1,779,000	
		購置交通及運輸設備		23,000	

# 臺北市士林區三玉國民小學

## 彙計表

109年度

單位：新臺幣元

一般行政管理計畫	建築及設備計畫				
186,000					
160,000					
26,000					
620,000					
620,000					
72,000					
72,000					
391,000					
391,000					
384,800					
6,200					

臺北市地方教育發展基金一

各項費用

中華民國

前年度 決算數	上年度 預算數	計畫別	合計	國民教育計畫
		用途別科目		
135,200	1,094,000	購置雜項設備	144,000	
36,000	36,000	購置無形資產	36,000	
36,000	36,000	購置電腦軟體	36,000	
7,060,989	10,691,000	遞延支出	4,662,000	
7,060,989	10,691,000	遞延修繕房屋建築支出	4,662,000	
302,107	517,000	會費、捐助、補助、分攤、照護、救濟 與交流活動費	459,000	458,000
1,000	1,000	會費	1,000	
1,000	1,000	職業團體會費	1,000	
	10,000	捐助、補助與獎助	10,000	10,000
	10,000	獎助學員生給與	10,000	10,000
301,107	506,000	補貼、獎勵、慰問、照護與救濟	448,000	448,000
301,107	506,000	其他補貼、獎勵、慰問、照護與救 濟	448,000	448,000
146,970	240,000	其他	238,000	238,000
146,970	240,000	其他支出	238,000	238,000
146,970	240,000	其他	238,000	238,000



# 臺北市士林區三玉國民小學

## 彙計表

109年度

單位：新臺幣元

一般行政管理計畫	建築及設備計畫				
	144,000				
	36,000				
	36,000				
	4,662,000				
	4,662,000				
1,000					
1,000					
1,000					

# 臺北市地方教育發展基金－臺北市士林區三玉國民小學

## 員工人數彙計表

中華民國109年度

單位：人

計 畫 及 項 目	上年度最高可 進用員額數	本年度 增減(-)數	本年度最高可 進用員額數	說 明
合計	79	-1	78	
國民教育計畫部分	65		65	
正式職員	65		65	
一般行政管理計畫部分	14	-1	13	
正式職員	11		11	
正式工員	3	-1	2	

註：1.本表不包含臨時工員人數。

2.本表臨時職員係指奉准有案之約聘僱人員。

3.外包費編列消化超額職工4人(技工、工友)業務外包費，計16萬元。 4.計時與計件人員酬金編列閩客語教學支援人員鐘點費等相關費用，計24萬5,888元。

本 頁 空 白

臺北市地方教育發展基金一

用人費用

中華民國

計畫及項目	合計	正式 員額 薪資	聘僱 人員 薪資	超時 工作 報酬	津貼	獎 金		
						年終獎金	考績獎金	其他
合計	119,489,000	65,412,000		1,372,758		8,185,500	7,456,200	
國民教育計畫	106,158,000	56,676,000		830,498		7,111,500	6,430,200	
職員薪金	56,676,000	56,676,000						
兼職人員 酬金	675,840							
加班費	830,498			830,498				
考績獎金	6,430,200						6,430,200	
年終獎金	7,111,500					7,111,500		
職員退休 及離職金	26,578,644							
分擔員工 保險費	4,825,632							
傷病醫藥 費	349,000							
員工通勤 交通費	781,200							
其他福利 費	1,899,486							
一般行政管理計畫	13,331,000	8,736,000		542,260		1,074,000	1,026,000	
職員薪金	6,972,000	6,972,000						
工員工資	732,000	732,000						
警餉	1,032,000	1,032,000						
加班費	542,260			542,260				
考績獎金	1,026,000						1,026,000	
年終獎金	1,074,000					1,074,000		
職員退休 及離職金	685,344							
工員退休 及離職金	58,560							

# 臺北市士林區三玉國民小學

## 彙計表

109年度

單位：新臺幣元

退休及卹償金		資遣費	福 利 費					提繳費	兼任 人員 用人 費用
退休金	卹償金		分擔 保險費	傷病 醫藥費	提撥 福利金	員工通勤 交通費	其他		
27,322,548			5,629,908	349,000		977,760	2,107,486	675,840	
26,578,644			4,825,632	349,000		781,200	1,899,486	675,840	
26,578,644			4,825,632	349,000		781,200	1,899,486	675,840	
743,904			804,276			196,560	208,000		
685,344									
58,560									

臺北市地方教育發展基金一

用人費用

中華民國

計畫及項目	合計	正式 員額 薪資	聘僱 人員 薪資	超時 工作 報酬	津貼	獎 金		
						年終獎金	考績獎金	其他
分擔員工 保險費	804,276							
員工通勤 交通費	196,560							
其他福利 費	208,000							

註：1.本表不包含臨時工員薪津。

2.本表兼任人員用人費用，係學校教職員兼課或請假代課鐘點費。3.外包費編列消化超額職工4人(技工、工友)業務外包費，計16萬元。4.計時與計件人員酬金編列閩客語教學支援人員鐘點費等相關費用，計24萬5,888元。

# 臺北市士林區三玉國民小學

## 彙計表

109年度

單位：新臺幣元

退休及卹償金		資遣費	福 利 費				提繳費	兼任人員用人費用
退休金	卹償金		分擔保險費	傷病醫藥費	提撥福利金	員工通勤交通費		
			804,276			196,560	208,000	

臺北市地方教育發展基金－臺北市士林區三玉國民小學

單位（或計畫）成本分析表

中華民國109年度

單位：新臺幣千元

計畫別	單位	單位成本(元)或 平均利(費)率	數量	預算數	說明
合計				134,157	
國民教育計畫				112,912	
一般行政管理計畫				14,601	
建築及設備計畫				6,644	



# 臺北市地方教育發展基金－臺北市士林區三玉國民小學

## 5年來主要業務計畫分析表

中華民國109年度

單位：新臺幣千元

年度及項目	單位	數量	單位成本(元)或 平均利(費)率	金額	說明
(本)年度預算數					
國民教育計畫				112,912	
(上)年度預算數					
國民教育計畫				114,086	
(前)年度決算數					
國民教育計畫				113,745	
(106)年度決算數					
國民教育計畫				106,462	
(105)年度決算數					
國民教育計畫				116,732	

# 臺北市地方教育發展基金－臺北市士林區三玉國民小學

## 資本資產明細表

中華民國109年度

單位：新臺幣千元

項 目	取得成本 (期初餘額)	以前年度 累計折舊/ 長期投資 評 價	本 年 度 變 動				主要增減 原因說明	本年度累計折 舊/長期投資 評價變動數	期末餘額
			增加		減少				
			金額	類型	金額	類型			
資產	72,186	28,152	1,982		15		3,340	42,661	
土地改良物	1,888	1,870						19	
房屋及建築	39,560	4,634					783	34,142	
機械及設備	17,718	12,313	1,779	增置			1,871	5,313	
交通及運輸 設備	2,070	1,720	23	增置			98	275	
雜項設備	10,890	7,614	144	增置			588	2,831	
電腦軟體	60		36	增置	15	無形資 產攤銷		80	