

中華民國 109 年度 4-0501627

臺北市總預算

臺北市政府教育局主管

臺北市地方教育發展基金

臺北市士林區劍潭國民小學附屬單位預算之分預算

(特別收入基金)

臺北市士林區劍潭國民小學編

臺北市地方教育發展基金－臺北市士林區劍潭國民小學

目 次

中華民國109年度

一、財務摘要	第 1 頁
二、業務計畫及預算概要	第 3 -10 頁
三、預算主要表	
(一) 基金來源、用途及餘絀預計表	第 11 頁
(二) 現金流量預計表	第 12 頁
四、預算明細表	
(一) 基金來源－服務收入明細表	第 13 頁
(二) 基金來源－財產處分收入明細表	第 14 頁
(三) 基金來源－其他財產收入明細表	第 15 頁
(四) 基金來源－公庫撥款收入明細表	第 16 頁
(五) 基金來源－學雜費收入明細表	第 17 頁
(六) 基金來源－受贈收入明細表	第 18 頁
(七) 基金來源－雜項收入明細表	第 19 頁
(八) 基金用途－國民教育計畫明細表	第 20 -28 頁
(九) 基金用途－學前教育計畫明細表	第 29 -31 頁
(十) 基金用途－一般行政管理計畫明細表	第 32 -33 頁
(十一) 基金用途－建築及設備計畫明細表	第 34 -36 頁
五、預算參考表	
(一) 預計平衡表	第 37 頁
(二) 各項費用彙計表	第 38 -43 頁
(三) 員工人數彙計表	第 44 頁
(四) 用人費用彙計表	第 46 -49 頁
(五) 聘用及約僱人員明細表	第 50 -51 頁

臺北市地方教育發展基金－臺北市士林區劍潭國民小學

目 次

中華民國109年度

(六) 單位(或計畫)成本分析表	第 52	頁
(七) 5年來主要業務計畫分析表	第 53	頁
(八) 資本資產明細表	第 54	頁

臺北市地方教育發展基金－臺北市士林區劍潭國民小學

財務摘要

中華民國109年度

單位：新臺幣千元

項 目	本 年 度	上 年 度	比較增減數	%
經營成績：				
基金來源	103,721	109,012	-5,291	-4.85
基金用途	105,282	109,875	-4,593	-4.18
賸餘(短絀)	-1,561	-863	-698	--
餘絀情形：				
基金餘額	25,714	27,275	-1,561	-5.72
現金流量(註)：				
現金及約當現金之淨增(減)	-1,561	-863	-698	--

附註：現金流量係採現金及約當現金基礎，包括現金及自投資日起3個月內到期或清償之債權證券。

本 頁 空 白

業務計畫及預算概要

臺北市地方教育發展基金－臺北市士林區劍潭國民小學

業務計畫及預算概要

中華民國 109 年度

壹、基金概況

一、設立宗旨及願景：

- (一) 本校遵照憲法第 158 條及 160 條規定，教育文化應發展國民之民族精神、自治精神，國民道德與健全體格、科學及生活智能，以培養學童七大學習領域及十大基本能力。
- (二) 本校自 91 年度起依教育經費編列與管理法第 13 條規定設置「臺北市地方教育發展基金」，以促進教育健全發展，提昇教育經費運用績效。

二、施政重點：

- (一) 開啟多元智慧：尊重每個學生獨特的個性，以多元智慧的觀點協助他找到生命的亮點，肯定天生我才必有用，能知於學，樂於學。
- (二) 培養生活能力：培養學生帶得走的公民關鍵能力，強化自我管理、閱讀理解、理性批判、問題解決、奉獻服務、溝通表達等核心素養。
- (三) 蘊育人文情懷：在溫馨開放的校園文化中，孕育人文情懷，學會尊重、包容；建構生命的價值、完成人性的開展。
- (四) 建置溫馨民主的校園文化：
 1. 以參與式管理、落實行政、教師會、家長會三者的良性互動。
 2. 以學生第一，教學優先的觀念提昇行政服務效率。
 3. 放下威權心態，開啟校園民主之風氣。
- (五) 推動適性教學：
 1. 落實校本課程理念，採多元化、活潑化的教學及評量。
 2. 運用校內、外資源，加強多元學習能力。
 3. 關懷相對弱勢學生之教學及輔導。
 4. 推動行動學習，充實學生運用資訊之知能，並提昇教師運用學習載具教學之能力。
- (六) 辦理發展性的訓輔活動：
 1. 辦理各項活動、競賽及展演。
 2. 推動校內外學習服務。
 3. 發展績優社團及校隊，如籃球隊、桌球隊、直笛團、扯鈴等。
 4. 加強新興領域教育的辦理，並融入各科教學以收成效。

業務計畫及預算概要

中華民國 109 年度

三、組織概況：

本校設置校長 1 人，綜理全校校務，下設教務處、學生事務處、總務處、輔導室、會計室、人事室及幼兒園等單位。

內部分層業務如下：

(一) 教務處：秉承校長之命，辦理全校教務事項。

1. 教學組：掌理課程編排、課業考查、學藝競賽、教學研究、教師進修、差假教師調代課及缺補課之查核等事項。
2. 設備組：掌理註冊、編班、轉學、學籍保管、各項獎助學金補助及成績考查等有關學籍事項；掌理教科書編選、教學用具之管理、保管及出版學校刊物等事項。
3. 資訊組：掌理電腦設備及區域網路之管理、保管等事項。

(二) 學生事務處：秉承校長之命，辦理全校學生事務事項。

1. 訓育組：掌理訓育計畫之擬定及辦理各類訓育等活動。
2. 體育組：掌理學生體育活動、體格鍛鍊等事項。
3. 生教組：掌理學生日常生活常規，辦理交通導護各項事項；掌理健康檢查，個人及環境衛生檢查、保健等事項。

(三) 總務處：秉承校長之命，辦理全校總務事項。

1. 事務組：掌理校舍、校具、財產、物品採購保管、工程發包、監工及驗收。
2. 出納組：掌理現金、零用金、票據、契約之保管等收支事項，辦理員工薪津發放及各項扣繳單據證明等。

(四) 輔導室：秉承校長之命，辦理全校學生學習輔導、生活輔導、生涯輔導等事項。

特教組：掌理學生心理輔導諮商及個案管理工作；掌理學生心理測驗、輔導資料建立及運用；掌理特教學生特殊需求之安排，包括資源班之入班教學輔導等個別化教育計畫等事項。

(五) 會計室：秉承上級主計機關之監督與指導，並受校長之指揮，依

臺北市地方教育發展基金 - 臺北市士林區劍潭國民小學

業務計畫及預算概要

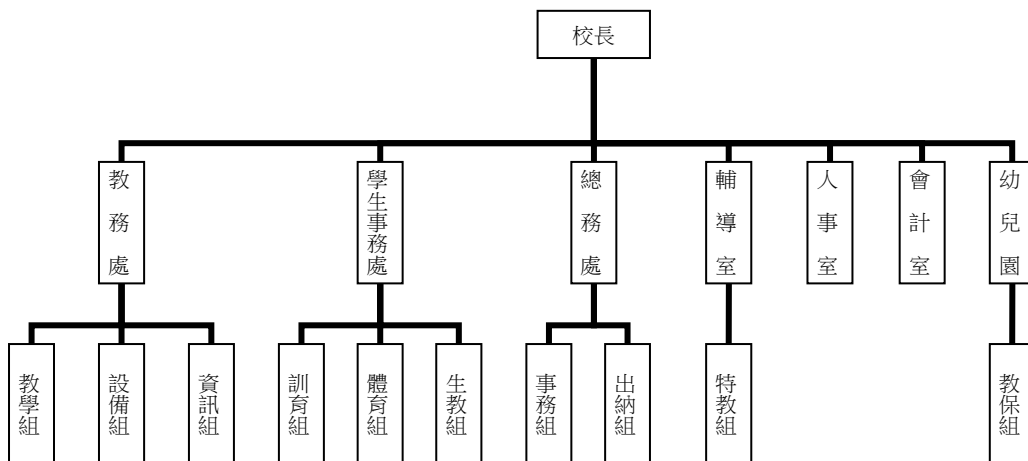
中華民國 109 年度

法辦理歲計、會計、統計等事項。

(六) 人事室：秉承上級人事機關之監督與指導，並受校長之指揮，依法辦理人事管理查核等事項。

(七) 幼兒園：秉承校長之命，綜理園務、規劃幼兒教學、保育、環境與各項措施。

教保組：掌理幼兒課程規劃、教學活動編排彙整、幼兒輔導、幼小銜接聯繫、衛生保健等事項。



四、基金歸類及屬性：

本校地方教育發展基金依據教育經費編列與管理法第 13 條規定設置，本基金為預算法第 4 條第 1 項第 2 款第 5 目所定之特別收入基金，以本府教育局為管理機關。

臺北市地方教育發展基金－臺北市士林區劍潭國民小學

業務計畫及預算概要

中華民國 109 年度

貳、業務計畫

本年度業務計畫重點與預算配合情形及預期績效，詳列如下：

單位：新臺幣千元

業務計畫名稱	計畫重點內容	預算數	預期績效
國民教育計畫	辦理各項教學、學生事務及輔導等業務。	75,172	1.新購運動器材、教具及圖書等各科教學設備。 2.革新教學方法，充實各科教材，提高教學效能。 3.辦理教師甄選及指定活動等項目，藉由辦理各項活動，以鍛鍊學童強健的身體，增進學童各項生活智能。
學前教育計畫	辦理各項教學、學生事務及輔導等業務。	11,553	1.新購教學設備，革新教學方法，提高教學效能。 2.辦理幼兒園各項活動，以鍛鍊幼兒強健的身體，增進幼兒各項生活智能。
一般行政管理計畫	綜理學校總務、人事、會計等業務。	13,378	配合校務推動行政處室支援工作，進而增進校務運作。
建築及設備計畫	購置教學所需教學設備等及改善教學環境。	5,179	購置各項教學設備及行政設備並辦理日新樓屋頂防漏整修工程以改善教學環境，增進教學效能，並提高行政效率。

參、預算概要

一、基金來源及用途之預計：

(一) 本年度基金來源：

服務收入 9 千元、財產處分收入 2 萬 5 千元、其他財產收入 2 萬元、公庫撥款收入 1 億 77 萬 2 千元、學雜費收入 222 萬 5 千元、受贈收入 15 萬元、雜項收入 52 萬元，本年度基金來源 1 億 372 萬 1 千元，較上年度預算數 1 億 901 萬 2 千元，減少 529 萬 1 千元，約 4.85%，主要係公庫撥款收入減編所致。

(二) 本年度基金用途：

國民教育計畫 7,517 萬 2 千元，學前教育計畫 1,155 萬 3 千元，一般行政管理計畫 1,337 萬 8 千元，建築及設備計畫 517 萬 9 千元，本年

臺北市地方教育發展基金－臺北市士林區劍潭國民小學

業務計畫及預算概要

中華民國 109 年度

度基金用途 1 億 528 萬 2 千元，較上年度預算數 1 億 987 萬 5 千元，減少 459 萬 3 千元，約 4.18%，主要係減編建築及設備計畫所致。

二、基金餘絀之預計：

本年度基金來源及用途相抵後，差短 156 萬 1 千元，較上年度預算數差短 86 萬 3 千元，增加 69 萬 8 千元，將移用以前基金餘額 156 萬 1 千元支應。

三、現金流量之預計：

本年度業務活動淨現金流出 156 萬 1 千元。

四、補辦預算事項：詳補辦預算明細表

(一) 購建固定資產 23 萬 3 千元

1.107 年度教育部補助充實及改善幼兒園教學環境設施設備經費 11 萬 6 千元，學校自籌款 11 萬 7 千元由其他準備金項下支應。

肆、年度關鍵績效指標：

關鍵策略目標	關鍵績效指標	衡量標準	年度目標值
提升多元文化學習環境	參與多元文化(國際教育、本土教育等)課程及交流學生比率	參與多元文化(國際教育、本土教育等)課程及交流學生數/全校學生數 x100% 單位：%	85%

伍、前年度及上年度已過期間實施狀況及成果概述：

一、前(107)年度決算結果及績效達成情形：

(一) 前年度決算結果：

1.基金來源：決算數 1 億 2,808 萬 1 千元，較預算數 1 億 2,515 萬 6 千元，計增加 292 萬 5 千元，約 2.34%，主要係因教育局補助收入增加所致。

2.基金用途：決算數 1 億 1,388 萬 2 千元，較預算數 1 億 2,702 萬 7

臺北市地方教育發展基金 - 臺北市士林區劍潭國民小學

業務計畫及預算概要

中華民國 109 年度

千元，計減少 1,314 萬 5 千元，約 10.35%，主要係因風雨操場新建工程因工程進度延宕，與承商終止契約，執行數保留所致。

(二) 前年度績效達成情形分析：

年度績效目標	衡量指標	年度目標值	績效衡量暨達成情形分析
提升多元文化學習環境	參與多元文化(國際教育、本土教育等)課程及交流學生比率	80%	學生參與美國、西班牙、肯亞、坦尚尼亞……等國相關交流活動計 300 人；第二外語及多元文化(國際及本土教育)課程計 80 人，總計 380 人占全校學生數 430 人，比率為 88%，達原訂目標值。

二、上(108)年度已過期間預算執行情形及績效達成情形：

(一) 上年度預算截至 108 年 6 月 30 日止執行情形：

1. 基金來源：實際執行數 6,490 萬 5 千元，較預算分配數 5,964 萬 7 千元，計增加 525 萬 8 千元，約 8.82%，主要係教育局統籌款補助所致。
2. 基金用途：實際執行數 6,514 萬 8 千元，較預算分配數 6,051 萬，計增加 463 萬 8 千元，約 7.67%，主要係因支付風雨操場新建工程保留款所致。

(二) 上(108)年度績效達成情形分析：

臺北市地方教育發展基金 - 臺北市士林區劍潭國民小學

業務計畫及預算概要

中華民國 109 年度

年度績效目標	衡量指標	年度目標值	績效衡量暨達成情形分析
提升多元文化學習環境	參與多元文化(國際教育、本土教育等)課程及交流學生比率	85%	截至 108 年 6 月(107 學年度第 2 學期止)，學生參與西班牙、肯亞、坦尚尼亞、希臘、越南……等國相關交流活動計 250 人；第二外語及多元文化(國際及本土教育)課程計 40 人，總計 290 人占全校學生數 425 人，比率为 68%，達原訂目標值之 80%。

臺北市地方教育發展基金－臺北市士林區劍潭國民小學

補辦預算明細表

中華民國109年度

單位：新臺幣元

項 目	金額	辦理年度	說 明
合計	233,000		
購建固定資產	233,000		
購置雜項設備	233,000	107	
多功能置物高櫃(高120公分以上、長約6米)	184,000		教育部補助107年度充實及改善幼兒園教學環境設施設備經費92,000元，學校自籌92,000元，所需經費擬由本校其他準備金支應。 教育部補助107年度充實及改善幼兒園教學環境設施設備經費24,500元，學校自籌24,500元，所需經費擬由本校其他準備金支應。
圖書矮櫥櫃(高120公分以下，長約7米)。	49,000		

備註：各管理機關(構)依預算法第88條規定補辦預算，應確係不及編入年度預算，且因經營環境發生重大變遷或正常業務(含執行中央補助款項目)之確實需要，並經主管機關核轉本府核准先行辦理者；不具急迫性之事項，仍應儘可能納入預算辦理。

預算主要表

臺北市地方教育發展基金－臺北市士林區劍潭國民小學

基金來源、用途及餘絀預計表

中華民國109年度

單位：新臺幣千元

前年度決算數	項 目	本年度預算數	上年度預算數	比較增減（－）
128,081	基金來源	103,721	109,012	-5,291
4	勞務收入	9	10	-1
4	服務收入	9	10	-1
30	財產收入	45	42	3
9	財產處分收入	25	25	
	利息收入			
21	其他財產收入	20	17	3
125,178	政府撥入收入	100,772	105,905	-5,133
124,942	公庫撥款收入	100,772	105,905	-5,133
236	政府其他撥入收入			
2,221	教學收入	2,225	2,266	-41
2,221	學雜費收入	2,225	2,266	-41
648	其他收入	670	789	-119
130	受贈收入	150	189	-39
518	雜項收入	520	600	-80
113,882	基金用途	105,282	109,875	-4,593
76,053	國民教育計畫	75,172	75,751	-579
10,450	學前教育計畫	11,553	11,236	317
13,261	一般行政管理計畫	13,378	13,774	-396
14,118	建築及設備計畫	5,179	9,114	-3,935
14,200	本期賸餘(短絀)	-1,561	-863	-698
13,939	期初基金餘額	27,275	12,068	15,207
28,138	期末基金餘額	25,714	11,205	14,509

註：前年度決算數細數之和與總數或略有出入，係四捨五入關係，以下各表同。

臺北市地方教育發展基金－臺北市士林區劍潭國民小學

現金流量預計表

中華民國109年度

單位：新臺幣千元

項 目	本 預	年 算	度 數	說 明
業務活動之現金流量				
本期賸餘(短絀)			-1,561	
業務活動之淨現金流入(流出)			-1,561	
其他活動之現金流量				
其他活動之淨現金流入(流出)				
現金及約當現金之淨增(淨減)			-1,561	
期初現金及約當現金			37,736	
期末現金及約當現金			36,175	

註：本表係採現金及約當現金基礎，包括現金及自投資日起3個月內到期或清償之債權證券。

預算明細表

臺北市地方教育發展基金－臺北市士林區劍潭國民小學

基金來源－服務收入明細表

中華民國109年度

單位：新臺幣元

科目	單位	本年度預算數			說明
		數量 業務量	利(費)率	金額	
合計				9,000	
服務收入	人	30	300	9,000	較上年度預算數10,000元，減少1,000元。
				9,000	教師甄選報名費收入。

臺北市地方教育發展基金－臺北市士林區劍潭國民小學

基金來源－財產處分收入明細表

中華民國109年度

單位：新臺幣元

科 目	單位	本 年 度 預 算 數			說 明
		數量 業務量	利(費)率	金 額	
合計				25,000	
財產處分收入	年	1	25,000	25,000	較上年度預算數25,000元，無增減。 財產報廢殘值收入。

臺北市地方教育發展基金－臺北市士林區劍潭國民小學

基金來源－其他財產收入明細表

中華民國109年度

單位：新臺幣元

科 目	單位	本 年 度 預 算 數			說 明
		數量 業務量	利(費)率	金 額	
合計 其他財產收入	年	1	20,000	20,000 20,000 20,000	較上年度預算數17,000元，增加3,000元。 教室及操場開放使用費收入(收支對列)。

臺北市地方教育發展基金－臺北市士林區劍潭國民小學

基金來源－公庫撥款收入明細表

中華民國109年度

單位：新臺幣元

科 目	單位	本 年 度 預 算 數			說 明
		數量 業務量	利(費)率	金 額	
合計				100,772,000	
公庫撥款收入	年	1	100,772,000	100,772,000	較上年度預算數105,905,000元，減少5,133,000元。 市府補助款。

臺北市地方教育發展基金－臺北市士林區劍潭國民小學

基金來源－學雜費收入明細表

中華民國109年度

單位：新臺幣元

科 目	單 位	本 年 度 預 算 數			說 明
		數 量 業 務 量	利(費)率	金 額	
合計				2,225,000	
學雜費收入				2,225,000	較上年度預算數2,266,000元，減少41,000元。
	人、學期	40x2	5,150	412,000	幼兒園半日班學費收入預估學生40人。
	人、學期	80x2	2,955	472,800	幼兒園全日班雜費收入預估學生80人。
	人、學期	40x2	2,745	219,600	幼兒園半日班雜費收入預估學生40人。
	人、學期	80x2	7,000	1,120,000	幼兒園全日班學費收入預估學生80人。
	年	1	600	600	配合預算編列至千元，增列進位數600元。

臺北市地方教育發展基金－臺北市士林區劍潭國民小學

基金來源－受贈收入明細表

中華民國109年度

單位：新臺幣元

科 目	單位	本 年 度 預 算 數			說 明
		數量 業務量	利(費)率	金 額	
合計				150,000	
受贈收入	年	1	150,000	150,000	較上年度預算數189,000元，減少39,000元。 各界捐贈收入(收支對列)。

臺北市地方教育發展基金－臺北市士林區劍潭國民小學

基金來源－雜項收入明細表

中華民國109年度

單位：新臺幣元

科 目	單位	本 年 度 預 算 數			說 明
		數量 業務量	利(費)率	金 額	
合計 雜項收入	年	1	520,000	520,000 520,000 520,000	較上年度預算數600,000元，減少80,000元。 簡訊費及數位學生證補卡費收入等。

臺北市地方教育發展基金－臺北市士林區劍潭國民小學

基金用途－國民教育計畫明細表

中華民國109年度

單位：新臺幣元

前年度決算數	上年度預算數	科 目	本年度預算數	說 明
76,052,740	75,751,000	合計	75,172,000	
69,256,695	68,386,000	用人費用	68,169,000	
38,613,325	36,384,000	正式員額薪資	36,048,000	較上年度預算數36,384,000元，減少336,000元。
38,613,325	36,384,000	職員薪金	36,048,000	
			34,188,000	教師40人薪金(詳用人費用明細)(含教育部補助導師費228,000元)。
			1,860,000	特教教師2人薪金(詳用人費用明細)(含教育部補助導師費12,000元)。
640,252	750,752	聘僱及兼職人員薪資	897,712	較上年度預算數750,752元，增加146,960元。
418,992	418,992	約僱職員薪金	418,992	
			418,992	約僱充實行政人力1人薪金(詳聘用及約僱人員明細表)(教育部補助款)。
221,260	331,760	兼職人員酬金	478,720	
			422,400	教師代課鐘點費，本校編制教師總人數50人，按9分之1計，編列6人，每人220節，總節數6人x220節=1,320節，每節320元。
			5,120	補助調整授課鐘點費之外聘教師勞、健保及勞退費用(教育部補助款)。
			51,200	補助調整授課特教教師鐘點費，2人*2節*40週*320元(教育部補助款)。
501,920	494,065	超時工作報酬	493,145	較上年度預算數494,065元，減少920元。
501,920	494,065	加班費	493,145	
			486,665	不休假出勤加班費。
			1,480	教師甄選工作人員加班費。
			5,000	開放學校場地管理人員加班費(收支對列)。
8,554,246	9,698,872	獎金	9,698,872	較上年度預算數9,698,872元，無增減。
3,763,200	5,098,500	考績獎金	5,140,500	
			4,753,000	依考績法規定核發之獎金。
			387,500	依考績法規定核發之獎金。
4,791,046	4,600,372	年終獎金	4,558,372	
			4,273,500	依規定於年節加發之獎金。
			232,500	依規定於年節加發之獎金。
			52,372	約僱充實行政人力依規定於年節加發之獎

臺北市地方教育發展基金－臺北市士林區劍潭國民小學

基金用途－國民教育計畫明細表

中華民國109年度

單位：新臺幣元

前年度 決算數	上年度 預算數	科 目	本 年 度 預 算 數	說 明
15,978,303	16,264,812	退休及卹償金	16,288,096	金(教育部補助款)。 較上年度預算數16,264,812元，增加23,284元。
15,978,303	16,264,812	職員退休及離職金	16,288,096	。
			2,948,400	提撥教師退撫基金。
			168,480	提撥特教教師退撫基金。
			12,956,000	退休人員月退休金，30人* $\text{\$}32,000 \times 12 \text{月} = 11,520,000 \text{元}$ ；退休遺族月撫慰金，4人* $\text{\$}19,500 \times 12 \text{月} = 936,000 \text{元}$ ；退休遺族年撫慰金，1人* $\text{\$}500,000 = 500,000 \text{元}$ ；合計12,956,000元。
			200,000	退休人員一次退休金，1人* $\text{\$}200,000 = 200,000 \text{元}$ 。
			15,216	約僱充實行政人力提撥離職儲金(含教育部補助款)。
4,968,649	4,793,499	福利費	4,743,175	較上年度預算數4,793,499元，減少50,324元。
3,754,851	3,134,424	分擔員工保險費	3,085,680	。
			2,891,952	分擔教師公保、勞保、健保費。
			160,308	分擔特教教師公保、勞保、健保費。
			33,420	約僱充實行政人力分擔勞保、健保費(教育部補助款)。
203,500	279,500	傷病醫藥費	279,500	。
			87,500	教職員工健康檢查費，25人* $\text{\$}3,500 \text{元}$ 。
			192,000	教職員工健康檢查費，12人* $\text{\$}16,000 \text{元}$ 。
324,474	378,000	員工通勤交通費	378,000	。
			151,200	教師上下班交通費，10人* $12 \text{月} * 2 \text{段} * \text{\$}630 \text{元}$ 。
			214,200	教師上下班交通費，17人* $10 \text{月} * 2 \text{段} * \text{\$}630 \text{元}$ 。
			12,600	特教教師上下班交通費，1人* $10 \text{月} * 2 \text{段} * \text{\$}630 \text{元}$ 。
685,824	1,001,575	其他福利費	999,995	。
			176,000	休假旅遊補助費。
			24,000	退休人員三節慰問金，4人* $\text{\$}6,000 \text{元}$ 。
			54,000	退休人員三節特別照護金(單身)。

臺北市地方教育發展基金－臺北市士林區劍潭國民小學

基金用途－國民教育計畫明細表

中華民國109年度

單位：新臺幣元

前年度 決算數	上年度 預算數	科 目	本 年 度 預 算 數	說 明
			255,575	子女教育補助費。
			125,420	結婚補助，2人*2月*31,355元。
			365,000	喪葬補助，2人*5月*36,500元。
4,424,058	4,452,000	服務費用	4,364,000	
869,780	881,360	水電費	869,462	較上年度預算數881,360元，減少11,898元。
744,774	770,260	工作場所電費	744,774	
			737,574	班級電費。
			7,200	卓越英語夏令營教室電費。
125,006	111,100	工作場所水費	124,688	
			124,688	班級水費。
1,857	5,600	郵電費		較上年度預算數5,600元，減少5,600元。
1,857	5,600	郵費		
78,837	100,440	旅運費	49,670	較上年度預算數100,440元，減少50,770元。
72,113	88,440	國內旅費	33,170	
			5,270	因公市外出差旅費。
			27,900	畢業班校外教學隨隊人員出差旅費，6人*3天*1,550元。
6,724	12,000	其他旅運費	16,500	
			11,000	各類學生團隊參加校外比賽或活動車資(學生活動費)。
			5,500	小田園教育體驗學習活動車資(新增)。
51,840	82,600	印刷裝訂與廣告費	53,600	較上年度預算數82,600元，減少29,000元。
51,840	82,600	印刷及裝訂費	53,600	
			45,600	英語學習情境中心印製講義、文宣、學習護照等。
			8,000	卓越英語夏令營印製營隊手冊、護照...等各項資料。
817,644	672,680	修理保養及保固費	699,800	較上年度預算數672,680元，增加27,120元。
341,763	201,600	一般房屋修護費	266,000	
			266,000	普通班學校房舍及其他建築物等維護修理，19班*28,000元*50%編列。
475,881	471,080	機械及設備修護費	418,800	
			266,000	普通班各項教學設備及其他公用用具等保養修護，19班*28,000元*50%編列。
			17,800	電腦設備維護費(電腦專案計畫)。

臺北市地方教育發展基金－臺北市士林區劍潭國民小學

基金用途－國民教育計畫明細表

中華民國109年度

單位：新臺幣元

前年度 決算數	上年度 預算數	科 目	本 年 度 預 算 數	說 明
			15,000	開放學校場地器材等保養維護(收支對列)。
			120,000	接受各界捐款改善學校教學設施等支出(收支對列)。
		雜項設備修護費	15,000	
			15,000	自動澆灌系統、水路管線及水龍頭等設施、設備維護(新增)。
153,930	266,240	一般服務費	301,888	較上年度預算數266,240元，增加35,648元。
12,910	12,672	佣金、匯費、經理費及手續費	4,320	
			4,320	委託超商代收學雜費手續費，360人*2學期*6元。
33,800		外包費	40,000	
			40,000	植栽維護、綠屋頂整理、廢棄物運棄清除等(新增)。
23,220	173,568	計時與計件人員酬金	173,568	
			153,600	閩客語教學支援人員鐘點費，12人*1節*40週*320元。
			19,968	閩客語教學支援人員鐘點費之外聘人員勞、健保及勞退費用。
84,000	80,000	體育活動費	84,000	
			80,000	文康活動費，本校編制教師40人，每人編列2,000元。
			4,000	文康活動費，本校編制特教教師2人，每人編列2,000元。
2,450,170	2,443,080	專業服務費	2,389,580	較上年度預算數2,443,080元，減少53,500元。
147,997	159,080	講課鐘點、稿費、出席審查及查詢費	101,080	
			4,000	資源班外聘訓練講座鐘點費(資源班業務費)，2節*2,000元。
			7,200	資源班教材編輯費，1班*12月*600元。
			6,000	英語學習情境中心專家學者指導鐘點費，3節*2,000元。
			10,080	英語學習情境中心教材編輯費，6班*12月*140元。
			14,000	性別平等教育宣導活動外聘講座鐘點費，7

臺北市地方教育發展基金－臺北市士林區劍潭國民小學

基金用途－國民教育計畫明細表

中華民國109年度

單位：新臺幣元

前年度 決算數	上年度 預算數	科 目	本 年 度 預 算 數	說 明
				節*2,000元。
			10,000	小田園教育體驗學習外聘講座鐘點費，5節*2,000元。
			10,000	小田園教育體驗學習內聘講座鐘點費，10節*1,000元。
			4,000	國小家長教育成長暨志工培訓外聘講座鐘點費，2節*2,000元。
			2,000	國小家長教育成長暨志工培訓內聘講座鐘點費，2節*1,000元。
			5,000	教師甄選外聘評審委員出席費，2人次*2,500元。
			28,800	卓越英語夏令營中籍教師鐘點費，64節*450元。
17,650	41,200	委託檢驗(定)試驗認證費	41,200	
			34,000	建物公共安全檢查簽證及申報費、消防安全檢測費等(普通班業務費)。
			7,200	飲水機水質檢驗費，6台*1,200元。
35,640		電腦軟體服務費		
2,248,883	2,242,800	其他專業服務費	2,247,300	
			5,000	學童牙齒保健及牙齒檢查費。
			20,000	學生輔導指導費。
			72,000	工作人員午餐指導費，16人*9月*500元。
			85,500	學童午餐指導費，19班*1人*9月*500元。
			64,800	室內溫水游泳池水電清潔維護費，9班*7,200元(4-6年級)。
			2,000,000	英語學習情境中心外籍教師費用，2人*1,000,000元。
1,316,656	1,435,000	材料及用品費	1,331,000	
297,873	308,550	使用材料費	175,580	較上年度預算數308,550元，減少132,970元。
297,873	308,550	設備零件	175,580	
			85,500	教學用平板電腦，9部*9,500元(電腦專案計畫)(新增)。
			7,000	會議室椅子，5張*1,400元(由班級設備費移列)(新增)。
			4,000	教學用教具桌遊等(由特教班級設備費移列)

臺北市地方教育發展基金－臺北市士林區劍潭國民小學

基金用途－國民教育計畫明細表

中華民國109年度

單位：新臺幣元

前年度 決算數	上年度 預算數	科 目	本 年 度 預 算 數	說 明
				(新增)。
			18,900	電腦設備維護及管理費，3班*6,300元(3-6年級)(電腦專案計畫)。
			10,180	英語學習情境中心各類教具、教學設備等。
			11,000	購置學生活動有關之用具(學生活動費)，2學期*5,500元。
			8,000	小田園教育體驗學習摺疊椅，10張*800元。
			11,000	小田園教育體驗學習推車，2臺*5,500元。
			20,000	小田園教育體驗學習塑鋼雙摺摺疊桌，10張*2,000元。
1,018,783	1,126,450	用品消耗	1,155,420	較上年度預算數1,126,450元，增加28,970元。
				。
11,249	34,880	辦公(事務)用品	32,340	
			7,800	教室佈置費(普通班業務費)。
			3,200	資源班教學用文具紙張用品(資源班業務費)。
			10,600	英語學習情境中心辦公文具用品等。
			6,000	性別平等教育宣導活動講義資料教材及文具紙張等。
			2,740	國小家長教育成長暨志工培訓教材及文具用品等。
			2,000	卓越英語夏令營教具製作、教學媒體、資料夾、光碟片、學習單及各項相關等文具。
				。
51,178	69,750	報章雜誌	40,000	
			30,000	圖書館圖書(由班級設備費移列)。
			10,000	英語學習情境中心英語圖書、CD、雜誌等。
				。
14,998	15,000	醫療用品(非醫療院所使用)	15,000	
			15,000	健康中心藥品費(30班以下，基本費15,000元)。
941,358	1,006,820	其他用品消耗	1,068,080	
			20,000	兒童節慶活動費。
			144,500	弱勢學生用教科書，85人*1,700元。
			262,580	普通班教學材料費，19班*13,820元。

臺北市地方教育發展基金－臺北市士林區劍潭國民小學

基金用途－國民教育計畫明細表

中華民國109年度

單位：新臺幣元

前年度 決算數	上年度 預算數	科 目	本 年 度 預 算 數	說 明
			57,000	消毒水及衛生清潔用品等，19班*3,000元(普通班業務費)。
			38,400	敬師活動費，64人*600元。
			38,000	專用垃圾袋費，19班*2,000元(普通班業務費)。
			32,300	教學用教科書，19班*1,700元。。
			13,820	資源班教學材料費，1班*13,820元。
			44,500	電腦耗材(電腦專案計畫)。
			56,700	電腦設備維護及管理費(3-6年級)，9班*6,300元(電腦專案計畫)。
			4,800	英語學習情境中心會議人員逾時誤餐費用，60人次*80元。
			98,300	英語學習情境中心各類DIY教學材料等。
			14,800	運動會競賽獎勵品。
			9,000	運動會錦旗及相關布置材料等。
			10,000	運動會競賽用各類球具等。
			11,500	運動會班級製作道具或布置用材料，23班*500元。
			5,600	運動會工作人員逾時誤餐費用，70人次*80元。
			32,000	校內各類學藝活動及班際各項競賽獎勵用品等(學生活動費)，2學期*16,000元。
			20,000	學生參加比賽、辦理各項活動雜支等(學生活動費)，2學期*10,000元。
			16,000	師生參加校外比賽、各項活動逾時誤餐費用，200人次*80元(學生活動費)。
			30,000	課後社團活動費。
			2,910	小田園教育體驗學習種植肥料，6包*485元。
			500	小田園教育體驗學習菜苗、種子等。
			1,490	小田園教育體驗學習文具、紙張、茶水等相關雜支。
			4,400	小田園教育體驗學習有機培養土，40包*110元。
			1,200	小田園教育體驗學習逾時誤餐費用，15人次*80元。

臺北市地方教育發展基金－臺北市士林區劍潭國民小學

基金用途－國民教育計畫明細表

中華民國109年度

單位：新臺幣元

前年度 決算數	上年度 預算數	科 目	本 年 度 預 算 數	說 明
			20,000	植栽、輕質土、種植箱等園藝資材(新增)。
			1,260	國小家長教育成長暨志工培訓場地布置、茶水等。
			520	教師甄選場地佈置及茶水費等。
			2,000	教師甄選試務工作人員逾時誤餐費用，25人次*80元。
			42,000	卓越英語夏令營攝影相關器材、教學材料、照片沖洗、茶水、光碟製作、戶外教學門票及車資等相關費用。
			32,000	卓越英語夏令營師生、工作人員逾時誤餐費用，400人次*80元。
916,621	1,242,000	會費、捐助、補助、分攤、照護、救濟與交流活動費	1,091,000	
10,000	10,000	捐助、補助與獎助	10,000	較上年度預算數10,000元，無增減。
10,000	10,000	獎助學員生給與	10,000	
			10,000	教育關懷獎每校推薦1名學生獎助金。
906,621	1,232,000	補貼、獎勵、慰問、照護與救濟	1,081,000	較上年度預算數1,232,000元，減少151,000元。
906,621	1,232,000	其他補貼、獎勵、慰問、照護與救濟	1,081,000	
			68,000	弱勢學生冷氣使用費補助費用85人*800元(新增)。
			850,000	清寒學生餐費補助，85人*200日*50元。
			31,000	本市市民第3胎就讀國小教育補助費，31人*1,000元。
			131,840	補助學校午餐使用有機蔬菜計畫，412人*40週*1次*8元。
			160	配合預算編列至千元，增列進位數160元。
138,710	236,000	其他	217,000	
138,710	236,000	其他支出	217,000	較上年度預算數236,000元，減少19,000元。
138,710	236,000	其他	217,000	
			16,800	國小游泳檢測未通過學生暑期游泳訓練班報名費(6年級3班*5,600元)。
			126,000	執行學生路隊安全導護費及導護志工保險費，5人*40週*10次*63元。
			44,200	班級自治費，442人*2學期*50元。

臺北市地方教育發展基金－臺北市士林區劍潭國民小學

基金用途－國民教育計畫明細表

中華民國109年度

單位：新臺幣元

前年度 決算數	上年度 預算數	科 目	本 年 度 預 算 數	說 明
			30,000	接受各界捐款充實學校教學活動、特色教學等支出(收支對列)。

臺北市地方教育發展基金－臺北市士林區劍潭國民小學

基金用途－學前教育計畫明細表

中華民國109年度

單位：新臺幣元

前年度 決算數	上年度 預算數	科 目	本 年 度 預 算 數	說 明
10,450,295	11,236,000	合計	11,553,000	
10,015,874	10,699,000	用人費用	11,048,000	
7,223,894	7,609,860	正式員額薪資	7,849,860	較上年度預算數7,609,860元，增加240,000元。
6,516,791	6,913,860	職員薪金	7,153,860	7,153,860 幼兒園教師8人及教保員1人薪金(詳用人費用明細)(含教育部補助款教保員381,980元)。
707,103	696,000	工員工資	696,000	696,000 幼兒園專任廚工2人工資(詳用人費用明細)。
13,608	105,417	超時工作報酬	97,207	較上年度預算數105,417元，減少8,210元。
13,608	105,417	加班費	97,207	97,207 不休假出勤加班費。
1,415,140	1,536,607	獎金	1,601,233	較上年度預算數1,536,607元，增加64,626元。
577,540	586,000	考績獎金	620,000	620,000 依考績法規定核發之獎金。
837,600	950,607	年終獎金	981,233	981,233 依規定於年節加發之獎金。
570,423	641,952	退休及卹償金	658,800	較上年度預算數641,952元，增加16,848元。
570,423	621,792	職員退休及離職金	638,640	638,640 提撥退撫基金。
	20,160	工員退休及離職金	20,160	20,160 提撥勞工退休準備金。
792,809	805,164	福利費	840,900	較上年度預算數805,164元，增加35,736元。
677,051	675,684	分擔員工保險費	694,560	694,560 分擔公保、勞保、健保費。
2,450	1,720	傷病醫藥費	2,580	1,720 幼兒園廚工健康檢查費，2人*860元。
			860	860 幼兒園教保人員健康檢查費，1人*860元(新增)。
81,308	95,760	員工通勤交通費	95,760	88,200 幼兒園教職員工上下班交通費，7人*10月*2段*630元。

臺北市地方教育發展基金－臺北市士林區劍潭國民小學

基金用途－學前教育計畫明細表

中華民國109年度

單位：新臺幣元

前年度 決算數	上年度 預算數	科 目	本 年 度 預 算 數	說 明
			7,560	幼兒園教職員工上下班交通費，1人*12月*1段*630元。
32,000	32,000	其他福利費	48,000	
			48,000	休假旅遊補助費。
204,232	177,000	服務費用	175,000	
112,000	111,044	修理保養及保固費	111,348	較上年度預算數111,044元，增加304元。
99,250	44,800	一般房屋修護費	55,348	
			55,348	幼兒園房舍其他建築物等之維護修理，約以4班*28,000元*50%編列。
12,750	66,244	機械及設備修護費	56,000	
			56,000	幼兒園各項教學設備及其他用具等保養修護，4班*28,000元*50%編列。
22,732	25,456	一般服務費	23,152	較上年度預算數25,456元，減少2,304元。
732	3,456	佣金、匯費、經理費及手續費	1,152	
			1,152	委託超商代收學雜費手續費，96人*2學期*6元。
22,000	22,000	體育活動費	22,000	
			16,000	文康活動費，本校編制幼兒園教師8人，每人編列2,000元。
			6,000	文康活動費，本校編列契約進用教保員1人，廚工2人，合計3人，每人編列2,000元(上述人員係幼托整合前得編列文康活動費之人員)。
69,500	40,500	專業服務費	40,500	較上年度預算數40,500元，無增減。
29,000		講課鐘點、稿費、出席審查及查詢費		
40,500	40,500	其他專業服務費	40,500	
			4,500	幼童午餐指導費(教保員)，1人*9月*500元。
			36,000	幼童午餐指導費，4班*2人*9月*500元。
33,000	64,000	材料及用品費	39,000	
4,200	35,600	使用材料費	10,200	較上年度預算數35,600元，減少25,400元。
4,200	35,600	設備零件	10,200	
			6,450	8字平衡木1組(由幼兒園設備費移列)(新增)。

臺北市地方教育發展基金－臺北市士林區劍潭國民小學

基金用途－學前教育計畫明細表

中華民國109年度

單位：新臺幣元

前年度 決算數	上年度 預算數	科 目	本 年 度 預 算 數	說 明
			3,750	烤箱1臺(由幼兒園設備費移列)(新增)。
28,800	28,400	用品消耗	28,800	較上年度預算數28,400元，增加400元。
28,800	28,400	其他用品消耗	28,800	
			8,000	專用垃圾袋費，4班*2,000元(幼兒園業務費)。
			12,000	消毒水及衛生清潔用品等，4班*3,000元(幼兒園業務費)。
			8,800	幼兒園教室佈置費用等(幼兒園業務費)。
151,229	200,000	會費、捐助、補助、分攤、照護、救濟與交流活動費	195,000	
151,229	200,000	補貼、獎勵、慰問、照護與救濟	195,000	較上年度預算數200,000元，減少5,000元。
151,229	200,000	其他補貼、獎勵、慰問、照護與救濟	195,000	
			162,862	低收入戶家庭幼生月費補助，7人*2學期*11,633元。
			11,633	危機家庭幼生餐點月費補助，1人*1學期*11,633元。
			19,968	補助學校午餐使用有機蔬菜計畫，104人*40週*1次*4.8元。
			537	配合預算編列至千元，增列進位數537元。
45,960	96,000	其他	96,000	
45,960	96,000	其他支出	96,000	較上年度預算數96,000元，無增減。
45,960	96,000	其他	96,000	
			96,000	幼兒導護費。

臺北市地方教育發展基金－臺北市士林區劍潭國民小學

基金用途－一般行政管理計畫明細表

中華民國109年度

單位：新臺幣元

前年度 決算數	上年度 預算數	科 目	本 年 度 預 算 數	說 明
13,261,202	13,774,000	合計	13,378,000	
11,477,899	11,631,000	用人費用	11,333,000	
7,805,846	7,596,000	正式員額薪資	7,404,000	較上年度預算數7,596,000元，減少192,000元。
7,040,624	6,876,000	職員薪金	6,684,000	職員9人薪金(詳用人費用明細)。
765,222	720,000	工員工資	720,000	工員2人工資(詳用人費用明細)。
273,288	349,133	超時工作報酬	339,752	較上年度預算數349,133元，減少9,381元。
273,288	349,133	加班費	339,752	不休假出勤加班費。
			7,085	行政工作人員加班費。
1,809,864	2,051,747	獎金	1,996,000	較上年度預算數2,051,747元，減少55,747元。
910,950	1,102,500	考績獎金	1,070,500	依考績法規定核發之獎金。
898,914	949,247	年終獎金	925,500	依規定於年節加發之獎金。
680,367	649,152	退休及卹償金	626,688	較上年度預算數649,152元，減少22,464元。
566,103	591,552	職員退休及離職金	569,088	提撥退撫基金。
114,264	57,600	工員退休及離職金	57,600	提撥勞工退休準備金。
908,534	984,968	福利費	966,560	較上年度預算數984,968元，減少18,408元。
659,746	665,328	分擔員工保險費	646,920	分擔公保、勞保、健保費。
88,788	143,640	員工通勤交通費	143,640	職員、工友上下班交通費，8人*12月*2段*630元。
			22,680	職員、工友上下班交通費，3人*12月*1段*630元。
160,000	176,000	其他福利費	176,000	休假旅遊補助費。
1,483,063	1,842,000	服務費用	1,734,000	

臺北市地方教育發展基金－臺北市士林區劍潭國民小學

基金用途－一般行政管理計畫明細表

中華民國109年度

單位：新臺幣元

前年度 決算數	上年度 預算數	科 目	本 年 度 預 算 數	說 明
11,102	8,584	旅運費	8,584	較上年度預算數8,584元，無增減。
11,102	8,584	國內旅費	8,584	聯絡員短程車資。
1,087,097	1,251,416	一般服務費	1,143,824	較上年度預算數1,251,416元，減少107,592元。
1,067,097	1,229,416	外包費	1,121,824	消化超額職工(技工、工友)業務外包費，4人*40,000元。
20,000	22,000	體育活動費	22,000	校警勞務外包費，2人*12月*46,076元。
312,864	510,000	專業服務費	509,592	文康活動費，本校編制職員9人，工員2人，合計11人，每人編列2,000元。
312,864	510,000	其他專業服務費	509,592	較上年度預算數510,000元，減少408元。
72,000	72,000	公共關係費	72,000	校園安全機械定點保全費用。
72,000	72,000	公共關係費	72,000	校園安全機動巡邏保全費用。
297,440	298,000	材料及用品費	308,000	較上年度預算數72,000元，無增減。
297,440	298,000	用品消耗	308,000	較上年度預算數298,000元，增加10,000元。
297,440	298,000	辦公(事務)用品	308,000	統籌業務費計算如下：普通班19班、附設幼兒園4班，1,290元*15班*12月=232,200元，810元* 8班*12月=77,760元，以上合計309,960元，除依實際需求移列會費2,800元外，其餘如列數。
2,800	3,000	會費、捐助、補助、分攤、照護、救濟與交流活動費	3,000	配合預算編列至千元，增列進位數840元。
2,800	3,000	會費	3,000	較上年度預算數3,000元，無增減。
2,800	3,000	職業團體會費	3,000	營養師公會會費(統籌業務費)。
			1,800	護理師公會會費(統籌業務費)。
			1,000	配合預算編列至千元，增列進位數200元。
			200	

臺北市地方教育發展基金－臺北市士林區劍潭國民小學

基金用途－建築及設備計畫明細表

中華民國109年度

單位：新臺幣元

前年度 決算數	上年度 預算數	科 目	本 年 度 預 算 數	說 明
14,117,540	9,114,000	合計	5,179,000	
14,117,540	9,114,000	購建固定資產、無形資產及非理財 目的之長期投資	5,179,000	
7,101,794	3,429,000	購建固定資產	1,815,000	
7,101,794	3,429,000	一般建築及設備計畫	1,815,000	
6,092,100	2,000	校園整修工程		
6,092,100	2,000	擴充改良房屋建築及設 備		
		校園前瞻基礎建設	300,000	
		購置機械及設備	300,000	
			300,000	新購無線基地臺，20臺*15,000 元(電腦專案計畫)。
		班級設備	322,750	
		購置機械及設備	202,500	
			40,000	新購紫外線滅菌機(殺菌燈)，2 臺*20,000元(學務處)。
			99,000	新購鐳射雕刻系統1組(教務處) 。
			27,500	新購水洗式油煙處理機1臺(廢 氣處理設備)(教務處)。
			36,000	新購電子數位顯微鏡1組(教務 處)。
		購置雜項設備	120,250	
			17,750	新購桌球桌1座(學務處)。
			46,500	新購舞台式電子琴1臺(學務處) 。
			35,000	新購冷氣機1臺(5.0KW,總務處) 。
			21,000	新購低音直笛，2支*10,500元(學務處)。
		特殊班設備	12,000	
		購置雜項設備	12,000	
			12,000	新購地板滾球1組(資源班)。
		資訊設備	389,000	
		購置機械及設備	389,000	
			89,000	汰舊換新網路及資訊周邊設備 (電腦專案計畫)。

臺北市地方教育發展基金－臺北市士林區劍潭國民小學

基金用途－建築及設備計畫明細表

中華民國109年度

單位：新臺幣元

前年度 決算數	上年度 預算數	科 目	本 年 度 預 算 數	說 明
			300,000	汰舊換新個人電腦，12部 *25,000元(電腦專案計畫)。
		幼兒園設備	67,250	
		購置雜項設備	67,250	
			53,250	新購鋁框白板佈告欄，3座 *17,750元(幼兒園)。
			14,000	新購移動式變色光桌1座(幼兒 園)。
1,009,694	3,427,000	校園設備		
625,394	2,200,500	購置機械及設備		
70,800		購置交通及運輸設備		
313,500	1,226,500	購置雜項設備		
		校園能源翻新計畫-空調專 案	724,000	
		購置雜項設備	724,000	
			47,000	汰舊換新冷氣機1臺(8KW，資 訊中心)(含中央補助款)。
			56,000	汰舊換新冷氣機1臺(10KW，電 腦教室)(含中央補助款)。
			101,000	汰舊換新冷氣機1臺(14.2KW， 資源一教室)(含中央補助款)。
			123,000	汰舊換新冷氣機，3臺*41,000 元(7.1KW，幼兒園)(含中央補 助款)。
			303,000	汰舊換新冷氣機，3臺*101,000 元(14.2KW，幼兒園)(含中央補 助款)。
			94,000	汰舊換新冷氣機，2臺*47,000 元(8KW，桌球室)(含中央補助 款)。
	36,000	購置無形資產	36,000	
	36,000	一般建築及設備計畫	36,000	
	36,000	資訊設備	36,000	
	36,000	購置電腦軟體	36,000	
			36,000	電腦教學軟體費(電腦專案計 畫)。
7,015,746	5,649,000	遞延支出	3,328,000	

臺北市地方教育發展基金－臺北市士林區劍潭國民小學

基金用途－建築及設備計畫明細表

中華民國109年度

單位：新臺幣元

前年度 決算數	上年度 預算數	科 目	本 年 度 預 算 數	說 明
7,015,746	5,649,000	一般建築及設備計畫	3,328,000	
		日新樓屋頂防漏整修工程	3,328,000	
		遞延修繕房屋建築支出	3,328,000	
			3,073,280	一、施工費。
			193,617	二、委託技術服務費(總包價 法)。
			61,103	三、工程管理費(按施工費約 2%提列)。
7,015,746	5,649,000	校園整修工程		
2,113,715	2,237,000	遞延修繕房屋建築支出		
4,902,031	3,412,000	其他遞延支出		

預 算 參 考 表

臺北市地方教育發展基金－臺北市士林區劍潭國民小學

預計平衡表

中華民國109年12月31日

單位：新臺幣千元

107年(前年) 12月31日 決算數	科 目	109年12月31日 預計數	108年12月31日 預計數	比較增減(-)
2,307,401	資產合計	2,304,977	2,306,538	-1,561
2,307,401	資產	2,304,977	2,306,538	-1,561
38,761	流動資產	36,337	37,898	-1,561
38,599	現金	36,175	37,736	-1,561
38,599	銀行存款	36,175	37,736	-1,561
163	預付款項	163	163	
163	預付費用	163	163	
3,782	投資、長期應收款項、貸墊款及準備金	3,782	3,782	
3,782	準備金	3,782	3,782	
2,376	退休及離職準備金	2,376	2,376	
1,407	其他準備金	1,407	1,407	
2,264,857	其他資產	2,264,857	2,264,857	
2,264,857	什項資產	2,264,857	2,264,857	
228	暫付及待結轉帳項	228	228	
2,264,629	代管資產	2,264,629	2,264,629	
2,307,401	負債及基金餘額合計	2,304,977	2,306,538	-1,561
2,279,263	負債	2,279,263	2,279,263	
8,417	流動負債	8,417	8,417	
8,417	應付款項	8,417	8,417	
8,018	應付代收款	8,018	8,018	
198	應付費用	198	198	
202	應付工程款	202	202	
2,270,846	其他負債	2,270,846	2,270,846	
2,270,846	什項負債	2,270,846	2,270,846	
1,025	存入保證金	1,025	1,025	
2,376	應付退休及離職金	2,376	2,376	
2,264,629	應付代管資產	2,264,629	2,264,629	
2,817	暫收及待結轉帳項	2,817	2,817	
28,138	基金餘額	25,714	27,275	-1,561
28,138	基金餘額	25,714	27,275	-1,561
28,138	基金餘額	25,714	27,275	-1,561
28,138	累積餘額	25,714	27,275	-1,561

註：1.信託代理與保證資產(負債)前年度決算數0元，上年度預計數2,896,700元，本年度預計數0元。

2.或有資產(負債)0元。

3.本基金自93年度起，本固定項目分開原則，將屬長期固定帳項，包括固定資產18,504,388元、無形資產73,584元及長期債務0元等，另立帳類管理，未納入本表。

臺北市地方教育發展基金一

各項費用

中華民國

前年度 決算數	上年度 預算數	計畫別		合計	國民教育計畫
		用途別科目			
113,881,777	109,875,000	合計		105,282,000	75,172,000
90,750,468	90,716,000	用人費用		90,550,000	68,169,000
53,643,065	51,589,860	正式員額薪資		51,301,860	36,048,000
52,170,740	50,173,860	職員薪金		49,885,860	36,048,000
1,472,325	1,416,000	工員工資		1,416,000	
640,252	750,752	聘僱及兼職人員薪資		897,712	897,712
418,992	418,992	約僱職員薪金		418,992	418,992
221,260	331,760	兼職人員酬金		478,720	478,720
788,816	948,615	超時工作報酬		930,104	493,145
788,816	948,615	加班費		930,104	493,145
11,779,250	13,287,226	獎金		13,296,105	9,698,872
5,251,690	6,787,000	考績獎金		6,831,000	5,140,500
6,527,560	6,500,226	年終獎金		6,465,105	4,558,372
17,229,093	17,555,916	退休及卹償金		17,573,584	16,288,096
17,114,829	17,478,156	職員退休及離職金		17,495,824	16,288,096
114,264	77,760	工員退休及離職金		77,760	
6,669,992	6,583,631	福利費		6,550,635	4,743,175
5,091,648	4,475,436	分擔員工保險費		4,427,160	3,085,680
205,950	281,220	傷病醫藥費		282,080	279,500
494,570	617,400	員工通勤交通費		617,400	378,000
877,824	1,209,575	其他福利費		1,223,995	999,995
6,111,353	6,471,000	服務費用		6,273,000	4,364,000
869,780	881,360	水電費		869,462	869,462
744,774	770,260	工作場所電費		744,774	744,774
125,006	111,100	工作場所水費		124,688	124,688
1,857	5,600	郵電費			
1,857	5,600	郵費			
89,939	109,024	旅運費		58,254	49,670
83,215	97,024	國內旅費		41,754	33,170
6,724	12,000	其他旅運費		16,500	16,500
51,840	82,600	印刷裝訂與廣告費		53,600	53,600

臺北市士林區劍潭國民小學

彙計表

109年度

單位：新臺幣元

學前教育計畫	一般行政管理計畫	建築及設備計畫			
11,553,000	13,378,000	5,179,000			
11,048,000	11,333,000				
7,849,860	7,404,000				
7,153,860	6,684,000				
696,000	720,000				
97,207	339,752				
97,207	339,752				
1,601,233	1,996,000				
620,000	1,070,500				
981,233	925,500				
658,800	626,688				
638,640	569,088				
20,160	57,600				
840,900	966,560				
694,560	646,920				
2,580					
95,760	143,640				
48,000	176,000				
175,000	1,734,000				
	8,584				
	8,584				

臺北市地方教育發展基金一

各項費用

中華民國

前年度 決算數	上年度 預算數	計畫別		合計	國民教育計畫
		用途別科目			
51,840	82,600	印刷及裝訂費		53,600	53,600
929,644	783,724	修理保養及保固費		811,148	699,800
441,013	246,400	一般房屋修護費		321,348	266,000
488,631	537,324	機械及設備修護費		474,800	418,800
		雜項設備修護費		15,000	15,000
1,263,759	1,543,112	一般服務費		1,468,864	301,888
13,642	16,128	佣金、匯費、經理費及手續費		5,472	4,320
1,100,897	1,229,416	外包費		1,161,824	40,000
23,220	173,568	計時與計件人員酬金		173,568	173,568
126,000	124,000	體育活動費		128,000	84,000
2,832,534	2,993,580	專業服務費		2,939,672	2,389,580
176,997	159,080	講課鐘點、稿費、出席審查及查詢費		101,080	101,080
17,650	41,200	委託檢驗(定)試驗認證費		41,200	41,200
35,640		電腦軟體服務費			
2,602,247	2,793,300	其他專業服務費		2,797,392	2,247,300
72,000	72,000	公共關係費		72,000	
72,000	72,000	公共關係費		72,000	
1,647,096	1,797,000	材料及用品費		1,678,000	1,331,000
302,073	344,150	使用材料費		185,780	175,580
302,073	344,150	設備零件		185,780	175,580
1,345,023	1,452,850	用品消耗		1,492,220	1,155,420
308,689	332,880	辦公(事務)用品		340,340	32,340
51,178	69,750	報章雜誌		40,000	40,000
14,998	15,000	醫療用品(非醫療院所使用)		15,000	15,000
970,158	1,035,220	其他用品消耗		1,096,880	1,068,080
14,117,540	9,114,000	購建固定資產、無形資產及非理財目的之長期投資		5,179,000	
7,101,794	3,429,000	購建固定資產		1,815,000	
6,092,100	2,000	擴充改良房屋建築及設備			
625,394	2,200,500	購置機械及設備		891,500	
70,800		購置交通及運輸設備			
313,500	1,226,500	購置雜項設備		923,500	

臺北市士林區劍潭國民小學

彙計表

109年度

單位：新臺幣元

學前教育計畫	一般行政管理計畫	建築及設備計畫			
111,348					
55,348					
56,000					
23,152	1,143,824				
1,152	1,121,824				
22,000	22,000				
40,500	509,592				
40,500	509,592				
	72,000				
	72,000				
39,000	308,000				
10,200					
10,200					
28,800	308,000				
	308,000				
28,800		5,179,000			
		1,815,000			
		891,500			
		923,500			

臺北市地方教育發展基金一

各項費用

中華民國

前年度 決算數	上年度 預算數	計畫別	合計	國民教育計畫
		用途別科目		
	36,000	購置無形資產	36,000	
	36,000	購置電腦軟體	36,000	
7,015,746	5,649,000	遞延支出	3,328,000	
2,113,715	2,237,000	遞延修繕房屋建築支出	3,328,000	
4,902,031	3,412,000	其他遞延支出		
1,070,650	1,445,000	會費、捐助、補助、分攤、照護、救濟 與交流活動費	1,289,000	1,091,000
2,800	3,000	會費	3,000	
2,800	3,000	職業團體會費	3,000	
10,000	10,000	捐助、補助與獎助	10,000	10,000
10,000	10,000	獎助學員生給與	10,000	10,000
1,057,850	1,432,000	補貼、獎勵、慰問、照護與救濟	1,276,000	1,081,000
1,057,850	1,432,000	其他補貼、獎勵、慰問、照護與救濟	1,276,000	1,081,000
184,670	332,000	其他	313,000	217,000
184,670	332,000	其他支出	313,000	217,000
184,670	332,000	其他	313,000	217,000

臺北市士林區劍潭國民小學

彙計表

109年度

單位：新臺幣元

學前教育計畫	一般行政管理計畫	建築及設備計畫			
		36,000			
		36,000			
		3,328,000			
		3,328,000			
195,000	3,000				
	3,000				
	3,000				
195,000					
195,000					
96,000					
96,000					
96,000					

臺北市地方教育發展基金－臺北市士林區劍潭國民小學

員工人數彙計表

中華民國109年度

單位：人

計 畫 及 項 目	上年度最高可 進用員額數	本年度 增減(-)數	本年度最高可 進用員額數	說 明
合計	63	2	65	
國民教育計畫部分	41	2	43	
正式職員	40	2	42	
臨時職員	1		1	
學前教育計畫部分	11		11	
正式職員	9		9	
正式工員	2		2	
一般行政管理計畫部分	11		11	
正式職員	9		9	
正式工員	2		2	

註：1.本表不包含臨時工員人數。

2.本表臨時職員係指奉准有案之約聘僱人員。

3.外包費編列工友外包4人、校警外包2人等，計116萬1,824元。4.計時與計件人員酬金編列閩客語教學支援人員3人鐘點費，計17萬3,568元。

本 頁 空 白

臺北市地方教育發展基金一

用人費用

中華民國

計畫及項目	合計	正式 員額 薪資	聘僱 人員 薪資	超時 工作 報酬	津貼	獎 金		
						年終獎金	考績獎金	其他
合計	90,550,000	51,301,860	418,992	930,104		6,465,105	6,831,000	
國民教育計畫	68,169,000	36,048,000	418,992	493,145		4,558,372	5,140,500	
職員薪金	36,048,000	36,048,000						
約僱職員薪金	418,992		418,992					
兼職人員酬金	478,720							
加班費	493,145			493,145				
考績獎金	5,140,500						5,140,500	
年終獎金	4,558,372					4,558,372		
職員退休及離職金	16,288,096							
分擔員工保險費	3,085,680							
傷病醫藥費	279,500							
員工通勤交通費	378,000							
其他福利費	999,995							
學前教育計畫	11,048,000	7,849,860		97,207		981,233	620,000	
職員薪金	7,153,860	7,153,860						
工員工資	696,000	696,000						
加班費	97,207			97,207				
考績獎金	620,000						620,000	
年終獎金	981,233					981,233		
職員退休及離職金	638,640							
工員退休及離職金	20,160							
分擔員工保險費	694,560							
傷病醫藥費	2,580							

臺北市士林區劍潭國民小學

彙計表

109年度

單位：新臺幣元

退休及卹償金		資遣費	福 利 費					提繳費	兼任 人員 用人 費用
退休金	卹償金		分擔 保險費	傷病 醫藥費	提撥 福利金	員工通勤 交通費	其他		
17,573,584			4,427,160	282,080		617,400	1,223,995	478,720	
16,288,096			3,085,680	279,500		378,000	999,995	478,720	
16,288,096			3,085,680	279,500		378,000	999,995	478,720	
658,800			694,560	2,580		95,760	48,000		
638,640			694,560	2,580					
20,160									

臺北市地方教育發展基金一

用人費用

中華民國

計畫及項目	合計	正式 員額 薪資	聘僱 人員 薪資	超時 工作 報酬	津貼	獎 金		
						年終獎金	考績獎金	其他
員工通勤 交通費	95,760							
其他福利 費	48,000							
一般行政管 理計畫	11,333,000	7,404,000		339,752		925,500	1,070,500	
職員薪金	6,684,000	6,684,000						
工員工資	720,000	720,000						
加班費	339,752			339,752				
考績獎金	1,070,500						1,070,500	
年終獎金	925,500					925,500		
職員退休 及離職金	569,088							
工員退休 及離職金	57,600							
分擔員工 保險費	646,920							
員工通勤 交通費	143,640							
其他福利 費	176,000							

註：1.本表不包含臨時工員薪津。

2.本表兼任人員用人費用，係學校教職員兼課或請假代課鐘點費。

3.外包費編列工友外包4人、校警外包2人等，計116萬1,824元。

4.計時與計件人員酬金編列閩客語教學支援人員3人鐘點費，計17萬3,568元。

臺北市士林區劍潭國民小學

彙計表

109年度

單位：新臺幣元

退休及卹償金		資遣費	福 利 費					提繳費	兼任 人員 用人 費用
退休金	卹償金		分擔 保險費	傷病 醫藥費	提撥 福利金	員工通勤 交通費	其他		
626,688			646,920			95,760	48,000		
569,088						143,640	176,000		
57,600			646,920						
						143,640	176,000		

臺北市地方教育發展基金一

聘用及約僱

中華民國

區分及職稱	人數	擔任工作	聘用或約僱 起訖期間	薪點	年需經費
合計	1				520,000
約僱人員小計	1				520,000
約僱人員(280)	1	辦理學校行政事務	109/1/1-109/12/31	280	520,000

臺北市士林區劍潭國民小學

人員明細表

109年度

單位：新臺幣元

小計	月 支			離職 儲金	經費來源 及其科目
	折合 金額	勞保 保險費	健康 保險費		
34,916	34,916				國民教育計畫

臺北市地方教育發展基金－臺北市士林區劍潭國民小學

單位（或計畫）成本分析表

中華民國109年度

單位：新臺幣千元

計畫別	單位	單位成本(元)或 平均利(費)率	數量	預算數	說明
合計				105,282	
國民教育計畫				75,172	
學前教育計畫				11,553	
一般行政管理計畫				13,378	
建築及設備計畫				5,179	

臺北市地方教育發展基金－臺北市士林區劍潭國民小學

5年來主要業務計畫分析表

中華民國109年度

單位：新臺幣千元

年度及項目	單位	數量	單位成本(元)或 平均利(費)率	金額	說明
(本)年度預算數					
國民教育計畫				75,172	
學前教育計畫				11,553	
(上)年度預算數					
國民教育計畫				75,751	
學前教育計畫				11,236	
(前)年度決算數					
國民教育計畫				76,053	
學前教育計畫				10,450	
(106)年度決算數					
國民教育計畫				74,323	
學前教育計畫				9,632	
(105)年度決算數					
國民教育計畫				78,997	
學前教育計畫				10,055	

臺北市地方教育發展基金－臺北市士林區劍潭國民小學

資本資產明細表

中華民國109年度

單位：新臺幣千元

項 目	取得成本 (期初餘額)	以前年度 累計折舊/ 長期投資 評 價	本 年 度 變 動				主要增減 原因說明	本年度累計折 舊/長期投資 評價變動數	期末餘額
			增加		減少				
			金額	類型	金額	類型			
合計	46,768	26,984	1,851		26		3,031	18,578	
土地改良物	5,012	4,962						50	
房屋及建築	10,353	296					182	9,875	
機械及設備	18,743	12,859	892	增置			1,807	4,968	
交通及運輸 設備	2,190	1,673					148	369	
雜項設備	10,407	7,195	924	增置			894	3,242	
購建中固定 資產									
電腦軟體	64		36	增置	26	無形資 產攤銷		74	