

中華民國 109 年度 4-0501612

臺北市總預算

臺北市政府教育局主管

臺北市地方教育發展基金

臺北市士林區士東國民小學附屬單位預算之分預算

(特別收入基金)

臺北市士林區士東國民小學編

# 臺北市地方教育發展基金－臺北市士林區士東國民小學

## 目 次

中華民國109年度

一、財務摘要 .....	第 1 頁
二、業務計畫及預算概要 .....	第 3 -9 頁
三、預算主要表	
(一) 基金來源、用途及餘絀預計表 .....	第 11 頁
(二) 現金流量預計表 .....	第 12 頁
四、預算明細表	
(一) 基金來源－服務收入明細表 .....	第 13 頁
(二) 基金來源－財產處分收入明細表 .....	第 14 頁
(三) 基金來源－其他財產收入明細表 .....	第 15 頁
(四) 基金來源－公庫撥款收入明細表 .....	第 16 頁
(五) 基金來源－學雜費收入明細表 .....	第 17 頁
(六) 基金來源－雜項收入明細表 .....	第 18 頁
(七) 基金用途－國民教育計畫明細表 .....	第 19 -28 頁
(八) 基金用途－學前教育計畫明細表 .....	第 29 -31 頁
(九) 基金用途－一般行政管理計畫明細表 .....	第 32 -34 頁
(十) 基金用途－建築及設備計畫明細表 .....	第 35 -37 頁
五、預算參考表	
(一) 預計平衡表 .....	第 39 頁
(二) 各項費用彙計表 .....	第 40 -45 頁
(三) 員工人數彙計表 .....	第 46 頁
(四) 用人費用彙計表 .....	第 48 -51 頁
(五) 單位（或計畫）成本分析表 .....	第 52 頁
(六) 5年來主要業務計畫分析表 .....	第 53 頁

臺北市地方教育發展基金－臺北市士林區士東國民小學

目 次

中華民國109年度

(七) 資本資產明細表 .....	第 54 頁
-------------------	--------

# 臺北市地方教育發展基金－臺北市士林區士東國民小學

## 財務摘要

中華民國109年度

單位：新臺幣千元

項 目	本 年 度	上 年 度	比較增減數	%
經營成績：				
基金來源	188,118	178,917	9,201	5.14
基金用途	192,015	181,526	10,489	5.78
賸餘(短絀)	-3,897	-2,609	-1,288	--
餘絀情形：				
基金餘額	1,527	5,424	-3,897	-71.85
現金流量(註)：				
現金及約當現金之淨增 (減)	-3,897	-2,609	-1,288	--

附註：現金流量係採現金及約當現金基礎，包括現金及自投資日起3個月內到期或清償之債權證券。

本 頁 空 白

# 業務計畫及預算概要

# 臺北市地方教育發展基金-臺北市士林區士東國民小學

## 業務計畫及預算概要

中華民國 109 年度

### 壹、基金概況

#### 一、設立宗旨及願景：

- (一) 本校遵照憲法第 158 條及 160 條規定，教育文化應發展國民之民族精神、自治精神，國民道德與健全體格、科學及生活智能，以培養學童七大學習領域及十大基本能力。
- (二) 本校自 91 年度起依教育經費編列與管理法第 13 條規定設置「臺北市地方教育發展基金」，以促進教育健全發展，提昇教育經費運用績效。
- (三) 本校以「健康、快樂、新國民」為願景，引導孩子自主學習，並給予成功經驗，以啟發多元智能，進而培養身心靈均衡、學習自主、鄉土與國際意識兼具的新國民。

#### 二、施政重點：

- (一) 開啟多元智慧：尊重每個學生獨特的個性，以多元智慧的觀點協助他找到生命的亮點，肯定天生我才必有用，能知於學，樂於學。
- (二) 培養生活能力：培養學生帶得走的公民關鍵能力，強化自我管理、閱讀理解、理性批判、問題解決、奉獻服務、溝通表達等核心素養。
- (三) 蘊育人文情懷：在溫馨開放的校園文化中，孕育人文情懷，學會尊重、包容；建構生命的價值、完成人性的開展。
- (四) 建置溫馨民主的校園文化：
  1. 以參與式管理、落實行政、教師會、家長會三者的良性互動。
  2. 以學生第一，教學優先的觀念提昇行政服務效率。
  3. 放下威權心態，開啟校園民主之風氣。
- (五) 推動適性教學：
  1. 運用小班優勢，採多元化、活潑化的教學及評量。
  2. 運用校內、外資源，加強多元學習能力。
  3. 關懷相對弱勢學生之教學及輔導。
  4. 發展資訊教育，充實學生電腦運用之知能，並提昇教師運用電腦教學之能力。
- (六) 辦理發展性的訓輔活動：
  1. 辦理各項活動、競賽及展演。
  2. 推動校內外學習服務。
  3. 發展績優社團及校隊，如弦樂團、直笛團、桌球隊、籃球隊及扯鈴隊等。
  4. 加強新興領域教育的辦理，並融入各科教學以收成效。

#### 三、組織概況（另附組織系統圖）：

本校設置校長 1 人，綜理全校校務，下設教務處、學生事務處、總務處、輔導室、會計室、人事室及幼兒園等單位。

## 業務計畫及預算概要

中華民國 109 年度

內部分層業務如下：

- (一) 教務處：秉承校長之命，辦理全校教務事項。
  1. 教學組：掌理課程編排、課業考查、學藝競賽、教學研究、教師進修、作業調閱及課後班務等事項。
  2. 註冊組：掌理註冊、編班、轉學、學籍保管、各項獎助學金補助、成績考查、差假教師調代課及缺補課等事項。
  3. 設備組：掌理教科書編選、教學用具之管理、保管及出版學校刊物等事項。
  4. 資訊組：掌理電腦設備及區域網路之管理、保管等事項。
- (二) 學生事務處：秉承校長之命，辦理全校學生事務事項。
  1. 訓育組：掌理訓育計畫之擬定及辦理各類訓育等活動。
  2. 體育組：掌理學生體育活動、體格鍛鍊等事項。
  3. 生教組：掌理學生日常生活常規，辦理交通導護各項事項。
  4. 衛生組：掌理健康檢查、個人及環境衛生檢查、保健等事項。
- (三) 總務處：秉承校長之命，辦理全校總務事項。
  1. 事務組：掌理校舍、校具、財產、物品採購保管、工程發包、監工及驗收。
  2. 出納組：掌理現金、零用金、票據等收支事項，辦理員工薪津發放及各項扣繳單據證明等。
  3. 文書組：掌理公文收發登錄、撰擬繕校、典守學校印信、檔案保管、整理各項會議紀錄及校史等事項。
- (四) 輔導室：秉承校長之命，辦理全校學生學習輔導、生活輔導、生涯輔導等事項。
  1. 輔導組：掌理學生個案建立、學習輔導、生活輔導、生涯輔導及兩性教育、親職教育等事項。
  2. 資料組：辦理輔導資料搜集建檔、組訓愛心家長、實施測驗、社區人力整合、出版親職刊物等事項。
  3. 特教組：擬訂特殊教育計畫章則、親師輔導諮詢、特教班甄選鑑別、實施各項診斷測驗、特教兒童追蹤輔導等事項。
- (五) 會計室：秉承上級主計機關之監督與指導，並受校長之指揮，依法辦理歲計、會計、統計等事項。
- (六) 人事室：秉承上級人事機關之監督與指導，並受校長之指揮，依法辦理人事管理查核等事項。

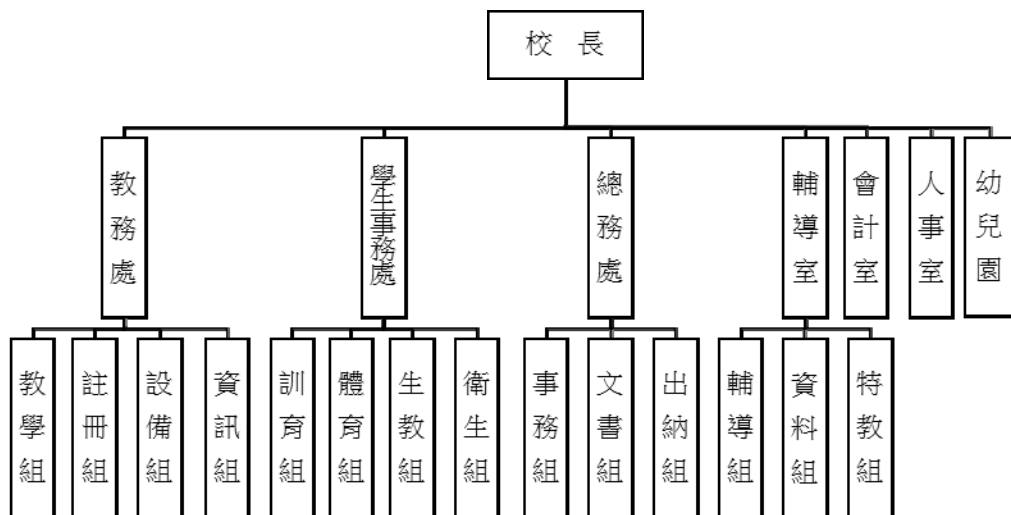


臺北市地方教育發展基金-臺北市士林區士東國民小學  
業務計畫及預算概要

中華民國 109 年度

(七) 幼兒園：秉承校長之命、綜理園務、規劃幼兒教學、保育、環境與各項措施。

組織系統圖：



四、基金歸類及屬性：

本校地方教育發展基金依據教育經費編列與管理法第 13 條規定設置，本基金為預算法第 4 條第 1 項第 2 款第 5 目所定之特別收入基金，以本府教育局為管理機關。

# 臺北市地方教育發展基金-臺北市士林區士東國民小學

## 業務計畫及預算概要

中華民國 109 年度

### 貳、業務計畫

一、本年度業務計畫重點與預算配合情形及預期績效，詳列如下：

單位：新臺幣千元

業務計畫名稱	計畫重點內容	預算數	預 期 績 效
國民教育計畫	辦理各項教學、學生事務及輔導等業務。	152,020	1. 新購運動器材、教具、圖書等各科教學設備，充實各科教材及用具。 2. 革新教學方法，提高教學效能。 3. 辦理暑期泳訓班、教師甄選、指定活動等項目。
學前教育計畫	辦理各項幼兒教學、幼兒活動等業務。	9,493	1. 新購教學設備，充實各科教材及用具。 2. 革新教學方法，提高教學效能。 3. 辦理幼兒各項活動。
一般行政管理計畫	綜理學校總務、人事、會計、等業務。	16,625	配合校務推動行政處室支援工作，進而增進校務運作。
建築及設備計畫	購置教學所需教學設備、行政設備等及改善教學環境。	13,877	係辦理各項教學課程需要購置教學設備，另辦理行政辦公室設施設備優質化工程，北棟東側屋頂防水工程，校園電梯改善工程及北棟及活動中心電源改善工程(第二期)，改善教學環境，增進教學效能，並提高行政效率。

# 臺北市地方教育發展基金-臺北市士林區士東國民小學

## 業務計畫及預算概要

中華民國 109 年度

### 參、預算概要

#### 一、基金來源及用途之預計：

##### (一) 本年度基金來源：

服務收入 28 萬 6 千元，財產處分收入 2 萬 5 千元，其他財產收入 69 萬 8 千元，公庫撥款收入 1 億 8,525 萬 9 千元，學雜費收入 173 萬 1 千元，雜項收入 11 萬 9 千元，本年度基金來源 1 億 8,811 萬 8 千元，較上年度預算數 1 億 7,891 萬 7 千元，增加 920 萬 1 千元，約 5.14%，主要係公庫撥款收入增編所致。

##### (二) 本年度基金用途：

國民教育計畫 1 億 5,202 萬元，學前教育計畫 949 萬 3 千元，一般行政管理計畫 1,662 萬 5 千元，建築及設備計畫 1,387 萬 7 千元，本年度基金用途 1 億 9,201 萬 5 千元，較上年度預算數 1 億 8,152 萬 6 千元，增加 1,048 萬 9 千元，約 5.78%，主要係增編修建工程所致。

#### 二、基金餘絀之預計：

本年度基金來源及用途相抵後，差短 389 萬 7 千元，較上年度預算數差短 260 萬 9 千元，增加 128 萬 8 千元，將移用以前基金餘額 389 萬 7 千元支應。

#### 三、現金流量之預計：

本年度業務活動淨現金流出 389 萬 7 千元。

#### 四、補辦預算事項：無。

# 臺北市地方教育發展基金-臺北市士林區士東國民小學

## 業務計畫及預算概要

中華民國 109 年度

肆、年度關鍵績效指標：

關鍵策略目標	關鍵績效指標	衡量標準	年度目標值
推動資訊科技融入教學	參與資訊科技學生人數比率	各級累積修過資訊科技相關課程人數/各級參與資訊科技相關課程學生總人數*100% (單位：%)	80%

伍、前年度及上年度已過期間實施狀況及成果概述：

一、前（107）年度決算結果及績效達成情形：

（一）前年度決算結果：

- 1.基金來源：決算數 1 億 7,687 萬 4 千元，較預算數 1 億 6,546 萬 9 千元，計增加 1,140 萬 5 千元，約 6.89%，主要係因教育局補助收入增加所致。
- 2.基金用途：決算數 1 億 7,952 萬 4 千元，較預算數 1 億 6,952 萬 3 千元，計增加 1,000 萬 1 千元，約 5.90%，主要係因執行教育局補助用人費用不足數之經費所致。

（二）前年度績效達成情形分析：

年度績效目標	衡量指標	年度目標值	績效衡量暨達成情形分析
發展適性特教	身心障礙及資賦優異學生安置率	100%	107 年度特教鑑定結果：身心障礙確認生、疑似生及資賦優異生均接受資源班與資優班特教服務，安置率達年度目標值 100%。

# 臺北市地方教育發展基金-臺北市士林區士東國民小學

## 業務計畫及預算概要

中華民國 109 年度

二、上（108）年度已過期間預算執行情形及績效達成情形：

（一）上年度預算截至 108 年 6 月 30 日止執行情形：

- 1.基金來源：實際執行數 1 億 904 萬 1 千元，較預算分配數 1 億 865 萬 8 千元，計增加 38 萬 3 千元，約 0.35%，主要係因教育部補助收入增加所致。
- 2.基金用途：實際執行數 1 億 106 萬 7 千元，較預算分配數 1 億 1,126 萬 7 千元，計減少 1,020 萬元，約 9.17%，主要係因用人費用提前分配所致。

（二）上（108）年度績效達成情形分析：

年度績效目標	衡量指標	年度目標值	績效衡量暨達成情形分析
發展適性特教	身心障礙及資賦優異學生安置率	100%	截至 108 年 6 月(107 學年度第 2 學期止)，108 年度特教鑑定結果：身心障礙確認生、疑似生及資賦優異生均接受資源班與資優班特教服務，安置率達年度目標值 100%。

陸、其他：無。

本 頁 空 白

# 預算主要表

# 臺北市地方教育發展基金－臺北市士林區士東國民小學

## 基金來源、用途及餘絀預計表

中華民國109年度

單位：新臺幣千元

前年度決算數	項 目	本年度預算數	上年度預算數	比較增減（－）
176,874	基金來源	188,118	178,917	9,201
573	勞務收入	286	285	1
573	服務收入	286	285	1
702	財產收入	723	723	
33	財產處分收入	25	25	
670	其他財產收入	698	698	
173,830	政府撥入收入	185,259	176,028	9,231
173,440	公庫撥款收入	185,259	176,028	9,231
390	政府其他撥入收入			
1,680	教學收入	1,731	1,731	
1,680	學雜費收入	1,731	1,731	
88	其他收入	119	150	-31
88	雜項收入	119	150	-31
179,524	基金用途	192,015	181,526	10,489
146,325	國民教育計畫	152,020	147,531	4,489
9,491	學前教育計畫	9,493	9,013	480
16,195	一般行政管理計畫	16,625	16,630	-5
7,513	建築及設備計畫	13,877	8,352	5,525
-2,651	本期賸餘(短絀)	-3,897	-2,609	-1,288
10,684	期初基金餘額	5,424	6,629	-1,205
8,033	期末基金餘額	1,527	4,020	-2,493

註：前年度決算數細數之和與總數或略有出入，係四捨五入關係，以下各表同。



# 臺北市地方教育發展基金－臺北市士林區士東國民小學

## 現金流量預計表

中華民國109年度

單位：新臺幣千元

項 目	本 預	年 算	度 數	說 明
業務活動之現金流量				
本期賸餘(短絀)			-3,897	
業務活動之淨現金流入(流出)			-3,897	
其他活動之現金流量				
其他活動之淨現金流入(流出)				
現金及約當現金之淨增(淨減)			-3,897	
期初現金及約當現金			8,481	
期末現金及約當現金			4,584	

註：本表係採現金及約當現金基礎，包括現金及自投資日起3個月內到期或清償之債權證券。

# 預算明細表

臺北市地方教育發展基金－臺北市士林區士東國民小學

基金來源－服務收入明細表

中華民國109年度

單位：新臺幣元

科 目	單位	本 年 度 預 算 數			說 明
		數量 業務量	利(費)率	金 額	
合計				286,000	
服務收入				286,000	較上年度預算數285,000元，增加1,000元。
	人	400	700	280,000	暑期游泳訓練班學生票收入(收支對列)。
	人、次	20x1	300	6,000	教師甄選報名費收入。

# 臺北市地方教育發展基金－臺北市士林區士東國民小學

## 基金來源－財產處分收入明細表

中華民國109年度

單位：新臺幣元

科 目	單位	本 年 度 預 算 數			說 明
		數量 業務量	利(費)率	金 額	
合計				25,000	
財產處分收入	年	1	25,000	25,000	較上年度預算數25,000元，無增減。 報廢財產處分收入。

# 臺北市地方教育發展基金－臺北市士林區士東國民小學

## 基金來源－其他財產收入明細表

中華民國109年度

單位：新臺幣元

科 目	單位	本 年 度 預 算 數			說 明
		數量 業務量	利(費)率	金 額	
合計				698,000	
其他財產收入				698,000	較上年度預算數698,000元，無增減。 開放學校場地收入(收支對列)。 教職員工停車收入。
	年	1	650,000	650,000	
	月	12	4,000	48,000	

臺北市地方教育發展基金－臺北市士林區士東國民小學

基金來源－公庫撥款收入明細表

中華民國109年度

單位：新臺幣元

科 目	單位	本 年 度 預 算 數			說 明
		數量 業務量	利(費)率	金 額	
合計				185,259,000	
公庫撥款收入	年	1	185,259,000	185,259,000	較上年度預算數176,028,000元，增加9,231,000元。 市府補助款。

# 臺北市地方教育發展基金－臺北市士林區士東國民小學

## 基金來源－學雜費收入明細表

中華民國109年度

單位：新臺幣元

科 目	單位	本 年 度 預 算 數			說 明
		數量 業務量	利(費)率	金 額	
合計				1,731,000	
學雜費收入				1,731,000	較上年度預算數1,731,000元，無增減。
	年	1	900	900	配合預算編列至千元，增列進位數900元。
	人、學期	75x2	7,000	1,050,000	幼兒園全日班學費收入預估學生75人。
	人、學期	15x2	5,150	154,500	幼兒園半日班學費收入預估學生15人。
	人、學期	75x2	2,955	443,250	幼兒園全日班雜費收入預估學生75人。
	人、學期	15x2	2,745	82,350	幼兒園半日班雜費收入預估學生15人。

臺北市地方教育發展基金－臺北市士林區士東國民小學

基金來源－雜項收入明細表

中華民國109年度

單位：新臺幣元

科 目	單位	本 年 度 預 算 數			說 明
		數量 業務量	利(費)率	金 額	
合計				119,000	
雜項收入	年	1	119,000	119,000	較上年度預算數150,000元，減少31,000元。 工程圖說費等雜項收入。



# 臺北市地方教育發展基金－臺北市士林區士東國民小學

## 基金用途－國民教育計畫明細表

中華民國109年度

單位：新臺幣元

前年度 決算數	上年度 預算數	科 目	本 年 度 預 算 數	說 明
146,324,794	147,531,000	合計	152,020,000	
138,482,223	137,089,000	用人費用	142,383,000	
60,550,995	62,676,000	正式員額薪資	65,124,000	較上年度預算數62,676,000元，增加2,448,000元。
60,550,995	62,676,000	職員薪金	65,124,000	
			57,264,000	教師71人薪金(詳用人費用彙計表)(含教育部補助導師費456,000元)。
			7,860,000	教師10人薪金(詳用人費用彙計表)(含教育部補助導師費60,000元)。
1,412,673	1,428,080	聘僱及兼職人員薪資	1,694,720	較上年度預算數1,428,080元，增加266,640元。
1,412,673	1,428,080	兼職人員酬金	1,694,720	
			506,880	補校教師授課鐘點費，3班*44週*12節*320元。
			633,600	教師代課鐘點費，本校編制教師總人數87人，按9分之1計，編列9人，每人220節，總節數9人x220節=1,980節，每節320元。
			37,440	兼任補校行政人員(校務主任)工作補助費，1人*12月*3,120元。
			60,000	兼任補校行政人員(人事、會計)工作補助費，2人*12月*2,500元。
			31,200	兼任補校行政人員(組長)工作補助費，1人*12月*2,600元。
			36,000	兼任補校行政人員(校長)工作補助費，1人*12月*3,000元。
			108,000	教師兼補校導師費(含教育部補助導師費36,000元)，3人*12月*3,000元。
			25,600	補助調整授課鐘點費之外聘教師勞、健保及勞退費用(教育部補助款)。
			256,000	補助調整授課特教教師鐘點費(教育部補助款)，10人*40週*2節*320元。
540,656	507,379	超時工作報酬	552,713	較上年度預算數507,379元，增加45,334元。
540,656	507,379	加班費	552,713	
			543,463	不休假出勤加班費。
			740	工作人員加班費(國小家長教育成長研習暨志工培訓)。

# 臺北市地方教育發展基金－臺北市士林區士東國民小學

## 基金用途－國民教育計畫明細表

中華民國109年度

單位：新臺幣元

前年度 決算數	上年度 預算數	科 目	本 年 度 預 算 數	說 明
			8,510	暑期泳訓班加班費(收支對列)。
13,756,672	13,985,500	獎金	14,718,500	較上年度預算數13,985,500元，增加733,000元。
6,134,075	6,151,000	考績獎金	6,578,000	
			5,607,000	依考績法規定核發之獎金。
			971,000	依考績法規定核發之獎金。
7,622,597	7,834,500	年終獎金	8,140,500	
			7,158,000	依規定於年節加發之獎金。
			982,500	依規定於年節加發之獎金。
53,945,822	50,077,324	退休及卹償金	51,675,276	較上年度預算數50,077,324元，增加1,597,952元。
53,591,093	49,771,764	職員退休及離職金	51,675,276	
			4,900,896	提撥退撫基金。
			673,920	提撥退撫基金。
			46,100,460	退休人員月退休金，109人*35,245元*12月=46,100,460元。
354,729	305,560	工員退休及離職金		
8,275,405	8,414,717	福利費	8,617,791	較上年度預算數8,414,717元，增加203,074元。
6,135,150	5,274,036	分擔員工保險費	5,493,648	
			4,830,204	分擔公保、勞保、健保費。
			663,444	分擔公保、勞保、健保費。
148,500	203,000	傷病醫藥費	203,000	
			203,000	健康檢查補助費，58人*3,500元。
624,070	803,880	員工通勤交通費	803,880	
			126,000	教師上下班交通費，20人*10月*1段*630元。
			415,800	教師上下班交通費，33人*10月*2段*630元。
			136,080	教師兼行政上下班交通費，18人*12月*1段*630元。
			126,000	特教教師上下班交通費，10人*10月*2段*630元。
1,367,685	2,133,801	其他福利費	2,117,263	
			240,000	休假旅遊補助費。

# 臺北市地方教育發展基金－臺北市士林區士東國民小學

## 基金用途－國民教育計畫明細表

中華民國109年度

單位：新臺幣元

前年度 決算數	上年度 預算數	科 目	本 年 度 預 算 數	說 明
			18,000	退休人員三節慰問金，3人*6,000元。
			1,368,843	子女教育補助費。
			365,000	喪葬補助，2人*5月*36,500元。
			125,420	結婚補助，2人*2月*31,355元。
4,999,833	5,817,000	服務費用	5,131,000	
1,624,453	1,669,734	水電費	1,759,642	較上年度預算數1,669,734元，增加89,908元。
1,216,166	1,339,650	工作場所電費	1,339,650	
			1,308,150	班級電費。
			31,500	暑期泳訓班電費補助費(收支對列)。
408,287	330,084	工作場所水費	419,992	
			409,992	班級水費。
			10,000	暑期泳訓班水費補助費(收支對列)。
	1,000	郵電費		較上年度預算數1,000元，減少1,000元。
	1,000	郵費		
40,160	57,660	旅運費	62,310	較上年度預算數57,660元，增加4,650元。
40,160	57,660	國內旅費	62,310	
			15,810	教職員工因公市外出差旅費。
			46,500	校外教學隨隊人員出差旅費，10人*3天*1,550元。
	104,250	印刷裝訂與廣告費		較上年度預算數104,250元，減少104,250元。
	104,250	印刷及裝訂費		
1,277,525	1,524,200	修理保養及保固費	1,537,800	較上年度預算數1,524,200元，增加13,600元。
640,901	945,200	一般房屋修護費	969,000	
			969,000	公用房屋及其他建築物等所需之修繕費(85%)。
317,375	397,200	機械及設備修護費	397,800	
			25,800	電腦設備維護費(電腦專案計畫)。
			12,000	暑期泳訓班場地清潔維護費(收支對列)。
			360,000	開放學校場地設施設備維護費(收支對列)。
319,249	181,800	雜項設備修護費	171,000	
			171,000	各項教學設備及其他公用用具之保養修護費(15%)。

# 臺北市地方教育發展基金－臺北市士林區士東國民小學

## 基金用途－國民教育計畫明細表

中華民國109年度

單位：新臺幣元

前年度 決算數	上年度 預算數	科 目	本 年 度 預 算 數	說 明
14,796	30,794	保險費	11,200	較上年度預算數30,794元，減少19,594元。
14,796	30,794	其他保險費	11,200	
			11,200	暑期泳訓班學員保險費，400人*28元(收支對列)。
684,040	943,722	一般服務費	949,328	較上年度預算數943,722元，增加5,606元。
18,148	29,664	佣金、匯費、經理費及手續費	9,792	
			9,792	委託超商代收學雜費手續費，816人*2學期*6元。
	233,232	外包費	466,464	
			310,976	游泳池救生員外包費，2人*4月*38,872元。
			155,488	暑期泳訓班救生員外包費，2人*2月*38,872元。
522,392	518,826	計時與計件人員酬金	311,072	
			29,952	閩客語教學支援人員鐘點費之外聘人員勞、健保及勞退費用。
			230,400	閩客語教學支援人員鐘點費，18人*1節*40週*320元。
			48,000	暑期泳訓班工讀生薪津，1人*40天*8小時*150元(收支對列)。
			2,720	提撥暑期泳訓班工讀生勞退準備金，1人*2月*1,360元(收支對列)。
143,500	162,000	體育活動費	162,000	
			142,000	文康活動費，本校編列教師71人，每人編列2,000元。
			20,000	文康活動費，本校編列特教教師10人，每人編列2,000元。
1,358,859	1,485,640	專業服務費	810,720	較上年度預算數1,485,640元，減少674,920元。
706,600	473,120	講課鐘點、稿費、出席審查及查詢費	397,520	
			14,400	教材編輯費(資優班)，2班*12月*600元。
			14,400	教材編輯費(資源班)，2班*12月*600元。
			7,200	教材編輯費(聽障班)，1班*12月*600元。
			10,000	講座鐘點費(資源班)，5節*2,000元。
			4,000	講座鐘點費(聽障班)，2節*2,000元。

# 臺北市地方教育發展基金－臺北市士林區士東國民小學

## 基金用途－國民教育計畫明細表

中華民國109年度

單位：新臺幣元

前年度 決算數	上年度 預算數	科 目	本 年 度 預 算 數	說 明
			10,000	講座鐘點費(資優班)，5節*2,000元。
			182,520	體育班補救教學及教練鐘點費。
			12,000	性別平等教育宣傳活動講師鐘點費，6節*2,000元。
			8,000	小田園教育體驗學習講師鐘點費，4節*2,000元。
			6,000	講座鐘點費(國小家長教育成長研習暨志工培訓)，3節*2,000元。
			129,000	暑期泳訓班教練鐘點費(收支對列)。
129,260	80,400	委託檢驗(定)試驗認證費	88,800	
			14,400	飲水機水質檢驗費，12臺*1,200元。
			74,400	建物公共安全檢查簽證及申報費，消防安全檢測費等(普通班級業務費)。
330	3,080	試務甄選費	4,000	
			4,000	教師甄選試務費用。
10,000		電腦軟體服務費		
512,669	929,040	其他專業服務費	320,400	
			12,000	學童牙齒檢查費。
			93,600	學童午餐指導費(3至6年級)，26班*1人*9月*400元。
			10,800	學童午餐指導費(1至2年級)，12班*1人*9月*100元。
			20,000	學生輔導指導費。
			54,000	工作人員午餐指導費，12人*9月*500元。
			130,000	開放學校場地校園駐校人力保全費(收支對列)。
2,057,272	3,229,000	材料及用品費	3,440,000	
501,406	622,000	使用材料費	1,411,210	較上年度預算數622,000元，增加789,210元。
501,406	622,000	設備零件	1,411,210	
			152,000	教學用平板電腦，16部*9,500元(電腦專案計畫)(新增)。
			56,000	體育班訓練器材及設備費等。
			9,900	碎紙機1臺(普通班)(由班級設備費移列)。
			4,300	電鋸1臺(普通班)(由班級設備費移列)(新

# 臺北市地方教育發展基金－臺北市士林區士東國民小學

## 基金用途－國民教育計畫明細表

中華民國109年度

單位：新臺幣元

前年度 決算數	上年度 預算數	科 目	本 年 度 預 算 數	說 明
				增)。
			8,800	電焊機1臺(普通班)(由班級設備費移列)(新增)。
			4,300	槌球遊戲1組(資源班)(由特教班設備費移列)(新增)。
			4,600	前庭刺激板1組(資源班)(由特教班設備費移列)(新增)。
			1,600	平衡板刺激板1個(資源班)(由特教班設備費移列)(新增)。
			119,980	各科教具(普通班)(由班級設備費移列)。
			3,300	手鼓，10支*330元(普通班)(由班級設備費移列)(新增)。
			39,600	課桌椅，20套*1,980元(普通班)(由班級設備費移列)。
			2,700	木箱鼓1支(普通班)(由班級設備費移列)(新增)。
			20,000	校隊外套，20件*1,000元(普通班)(由班級設備費移列)(新增)。
			36,000	多功能桌，8張*4,500元(普通班)(由班級設備費移列)(新增)。
			6,400	學生椅，8張*800元(資源班)(由特教班設備費移列)。
			14,400	梯形桌，8張*1,800元(資源班)(由特教班設備費移列)。
			9,480	可疊式實木皮凳，12張*790元(資優班)(由特教班設備費移列)。
			22,500	實木功能桌，3張*7,500元(資優班)(由特教班設備費移列)(新增)。
			9,250	板擦機，5臺*1,850元(普通班)(由班級設備費移列)(新增)。
			8,000	大風球，4組*2,000元(資源班)(由特教班設備費移列)(新增)。
			3,700	跳床，2張*1,850元(資源班)(由特教班設備費移列)(新增)。
			5,000	彩色手腳印，2組*2,500元(資源班)(由特教班設備費移列)(新增)。

# 臺北市地方教育發展基金－臺北市士林區士東國民小學

## 基金用途－國民教育計畫明細表

中華民國109年度

單位：新臺幣元

前年度 決算數	上年度 預算數	科 目	本 年 度 預 算 數	說 明
			157,500	電腦設備維護及管理費，25班*1年*6,300元(電腦專案計畫)。
			50,000	整地用農具、園藝資材、種植用培養土及有機肥等。
			40,000	電腦椅，32組*1,250元(由行政辦公室設施設備優質化工程移列)(新增)。
			40,000	工作椅，32組*1,250元(由行政辦公室設施設備優質化工程移列)(新增)。
			98,400	T8燈管，82盞*1,200元(8W*4高效率電子式省電燈具輕鋼架標準型)(含中央補助款)(新增)。
			117,600	T8燈管，98盞*1,200元(16W*2高效率電子式省電燈具輕鋼架標準型)(含中央補助款)(新增)。
			50,400	T8燈管，42盞*1,200元(16W*2雙管黑板燈型)(含中央補助款)(新增)。
			12,000	T8燈管，24盞*500元(16W*1高效率電子式省電燈具山型標準型)(含中央補助款)(新增)。
			188,000	T8燈管，235盞*800元(16W*2高效率電子式省電燈具山型標準型)(含中央補助款)(新增)。
			115,500	T8燈管，231盞*500元(16W*1高效率電子式省電燈具山型標準型)(含中央補助款)(新增)。
1,555,866	2,607,000	用品消耗	2,028,790	較上年度預算數2,607,000元，減少578,210元。
18,704	202,200	辦公(事務)用品	20,000	
			4,800	辦公用品及教室布置費(資源班)，2班*1年*2,400元。
			4,800	辦公用品及教室布置費(資優班)，2班*1年*2,400元。
			2,400	辦公用品及教室布置費(聽障班)，1班*1年*2,400元。
			8,000	性別平等教育宣傳活動用品。
50,821	80,000	報章雜誌	80,000	

# 臺北市地方教育發展基金－臺北市士林區士東國民小學

## 基金用途－國民教育計畫明細表

中華民國109年度

單位：新臺幣元

前年度 決算數	上年度 預算數	科 目	本 年 度 預 算 數	說 明
			65,000	圖書，2學期*32,500元(普通班)(由班級設備費移列)。
			15,000	圖書，3班*5,000元(補校)(由班級設備費移列)。
9,600	26,000	服裝		
		醫療用品(非醫療院所使用)	29,000	
			29,000	健康中心藥品材料費。
1,476,741	2,298,800	其他用品消耗	1,899,790	
			60,600	敬師活動費，101人*600元。
			85,000	弱勢學生用教科書，50人*1,700元。
			31,500	補校教科書，90人*350元。
			40,000	兒童節慶活動費。
			497,520	教學材料費(普通班)，36班*1年*13,820元。
			41,460	教學材料費(補校)，3班*1年*13,820元。
			218,400	含垃圾袋費、消毒藥水、衛生清潔用品、衛生紙及教室布置費等(普通班級業務費)，39班*1年*5,600元。
			71,400	教學用教科書，42班*1年*1,700元。
			13,820	特教班教學材料費(聽障班)，1年*1班*13,820元。
			27,640	特教班教學材料費(資源班)，2班*1年*13,820元。
			27,640	特教班教學材料費(資優班)，2班*1年*13,820元。
			64,500	電腦耗材(電腦專案計畫)。
			37,400	體育班參加校外比賽營養費等雜支，2班*2學期*9,350元。
			23,680	體育班參加校外比賽逾時誤餐費用，296人次*80元。
			96,000	4-6年級游泳池水電清潔維護費，20班*4,800元。
			66,100	運動會布置用材料、獎牌、獎品等費用。
			8,800	辦理運動會工作人員逾時誤餐費用，110人次*80元。
			204,000	辦理學生活動所需相關費用(學生活動費)，1020人*2學期*100元。



# 臺北市地方教育發展基金－臺北市士林區士東國民小學

## 基金用途－國民教育計畫明細表

中華民國109年度

單位：新臺幣元

前年度 決算數	上年度 預算數	科 目	本 年 度 預 算 數	說 明
			5,000	說明牌及文具紙張等。
			8,000	整地用農具與園藝資材。
			20,000	種植用培養土、有機肥。
			34,000	當季菜苗、種子等。
			5,000	雜支。
			20,000	農事體驗實作菜苗、種子等園藝資材。
			3,260	會場布置等雜支(國小家長教育成長研習暨志工培訓)。
			3,000	暑期泳訓班教學環境布置費(收支對列)。
			6,260	暑期泳訓班教學用品等雜支(收支對列)。
			6,210	暑期泳訓班消毒劑(收支對列)。
			11,600	暑期泳訓班教學器材費(收支對列)。
			2,000	教師甄選工作人員逾時誤餐費用，25人次*80元。
			160,000	開放學校場地文具耗材茶水費(收支對列)。
92,808	272,000	租金、償債、利息及相關手續費	61,000	
51,208	72,400	交通及運輸設備租金	51,400	較上年度預算數72,400元，減少21,000元。
51,208	72,400	車租	51,400	
			51,400	體育班參加校外比賽交通車租等，2班*2學期*12,850元。
41,600	199,600	雜項設備租金	9,600	較上年度預算數199,600元，減少190,000元。
41,600	199,600	雜項設備租金	9,600	
			9,600	電錶月租費(普通班級業務費)，12月*800元。
530,902	753,000	會費、捐助、補助、分攤、照護、救濟與交流活動費	708,000	
10,000	10,400	捐助、補助與獎助	10,200	較上年度預算數10,400元，減少200元。
10,000	10,400	獎助學員生給與	10,200	
			200	配合預算編列至千元，增列進位數200元。
			10,000	教育關懷獎每校推薦1名學生獎助金。
520,902	742,600	補貼、獎勵、慰問、照護與救濟	697,800	較上年度預算數742,600元，減少44,800元。
520,902	742,600	其他補貼、獎勵、慰問、照護與救濟	697,800	

# 臺北市地方教育發展基金－臺北市士林區士東國民小學

## 基金用途－國民教育計畫明細表

中華民國109年度

單位：新臺幣元

前年度 決算數	上年度 預算數	科 目	本 年 度 預 算 數	說 明
			350,000	清寒學生餐費補助，35人*200日*50元。
			63,000	本市市民第3胎就讀國小教育補助費，1年*63人*1,000元。
			284,800	補助學校午餐使用有機蔬菜計畫，890人*40週*1次*8元。
161,756	371,000	其他	297,000	
161,756	371,000	其他支出	297,000	較上年度預算數371,000元，減少74,000元。
161,756	371,000	其他	297,000	
			126,000	執行學生路隊安全導護費及導護志工保險費。
			39,200	國小游泳檢測未通過學生暑期游泳訓練班報名費(6年級)，1年*7班*5,600元。
			101,800	班級自治費，2學期*1018人*50元。
			30,000	課後社團活動經費。

# 臺北市地方教育發展基金－臺北市士林區士東國民小學

## 基金用途－學前教育計畫明細表

中華民國109年度

單位：新臺幣元

前年度 決算數	上年度 預算數	科 目	本 年 度 預 算 數	說 明
9,490,930	9,013,000	合計	9,493,000	
9,377,974	8,844,000	用人費用	9,298,000	
7,135,616	6,157,860	正式員額薪資	6,481,860	較上年度預算數6,157,860元，增加324,000元。
6,909,182	5,809,860	職員薪金	6,133,860	6,133,860 教師6人及教保員1人薪金(詳用人費用彙計表)(含教育部補助款教保員381,980元)。
226,434	348,000	工員工資	348,000	348,000 廚工1人工資(詳用人費用彙計表)。
44,672	98,750	超時工作報酬	98,750	較上年度預算數98,750元，無增減。
44,672	98,750	加班費	98,750	98,750 不休假出勤加班費。
1,089,750	1,342,046	獎金	1,408,866	較上年度預算數1,342,046元，增加66,820元。
436,500	573,000	考績獎金	600,000	600,000 依考績法規定核發之獎金。
653,250	769,046	年終獎金	808,866	808,866 依規定於年節加發之獎金。
443,942	542,016	退休及卹償金	575,712	較上年度預算數542,016元，增加33,696元。
443,942	531,936	職員退休及離職金	565,632	565,632 提撥退撫基金。
	10,080	工員退休及離職金	10,080	10,080 提撥勞工退休準備金。
663,994	703,328	福利費	732,812	較上年度預算數703,328元，增加29,484元。
588,364	543,528	分擔員工保險費	573,012	573,012 分擔公保、勞保、健保費。
860	3,440	傷病醫藥費	3,440	
			2,580	2,580 幼兒園教保人員健康檢查補助費(每2人編1人)，3人*860元。
			860	860 幼兒園廚工健康檢查補助費，1人*860元。
58,770	108,360	員工通勤交通費	108,360	
			30,240	30,240 幼教教師兼園主任及教保員上下班交通費，2人*12月*2段*630元。
			63,000	63,000 幼教教師上下班交通費，5人*10月*2段*630元。

# 臺北市地方教育發展基金－臺北市士林區士東國民小學

## 基金用途－學前教育計畫明細表

中華民國109年度

單位：新臺幣元

前年度 決算數	上年度 預算數	科 目	本 年 度 預 算 數	說 明
			15,120	幼兒園廚工上下班交通費，1人*12月*2段*630元。
16,000	48,000	其他福利費	48,000	
			48,000	休假旅遊補助費。
49,558	51,000	服務費用	49,000	
14,558	18,592	一般服務費	16,864	較上年度預算數18,592元，減少1,728元。
258	2,592	佣金、匯費、經理費及手續費	864	
			864	委託超商代收學雜費手續費，72人*2學期*6元。
14,300	16,000	體育活動費	16,000	
			12,000	文康活動費，本校編列幼教教師6人，每人編列2,000元。
			4,000	文康活動費，本校編列契約進用教保員1人，廚工1人，合計2人，每人編列2,000元(上述人員係幼托整合前得編列文康活動費之人員)。
35,000	32,408	專業服務費	32,136	較上年度預算數32,408元，減少272元。
35,000	32,408	其他專業服務費	32,136	
			31,500	幼兒園學童午餐指導費(帶班導師6人教保員1人)，7人*9月*500元。
			636	配合預算編列至千元，增列進位數636元。
19,800	9,000	材料及用品費		
19,800	9,000	使用材料費		較上年度預算數9,000元，減少9,000元。
19,800	9,000	設備零件		
20,678	61,000	會費、捐助、補助、分攤、照護、救濟與交流活動費	98,000	
20,678	61,000	補貼、獎勵、慰問、照護與救濟	98,000	較上年度預算數61,000元，增加37,000元。
20,678	61,000	其他補貼、獎勵、慰問、照護與救濟	98,000	
			46,532	低收入戶家庭幼生月費補助，2人*2學期*11,633元。
			36,180	危機家庭幼生餐點費補助，2人*9月*2,010元。
			312	配合預算編列至千元，增列進位數312元。

# 臺北市地方教育發展基金－臺北市士林區士東國民小學

## 基金用途－學前教育計畫明細表

中華民國109年度

單位：新臺幣元

前年度 決算數	上年度 預算數	科 目	本 年 度 預 算 數	說 明
			14,976	補助學校午餐使用有機蔬菜計畫，78人*40週*1次*4.8元。
22,920	48,000	其他	48,000	
22,920	48,000	其他支出	48,000	較上年度預算數48,000元，無增減。
22,920	48,000	其他	48,000	
			48,000	幼兒導護費。

# 臺北市地方教育發展基金－臺北市士林區士東國民小學

## 基金用途－一般行政管理計畫明細表

中華民國109年度

單位：新臺幣元

前年度 決算數	上年度 預算數	科 目	本 年 度 預 算 數	說 明
16,195,265	16,630,000	合計	16,625,000	
14,218,106	14,268,000	用人費用	13,805,000	
10,188,037	9,444,000	正式員額薪資	9,132,000	較上年度預算數9,444,000元，減少312,000元。
9,147,971	8,592,000	職員薪金	8,592,000	8,592,000 教職員11人薪金(詳用人費用彙計表)。
443,366	360,000	工員工資		
596,700	492,000	警餉	540,000	540,000 校警1人薪金(詳用人費用彙計表)。
326,325	400,640	超時工作報酬	386,773	較上年度預算數400,640元，減少13,867元。
326,325	400,640	加班費	386,773	373,333 不休假出勤加班費。 13,440 職員加班費(統籌業務費)。
1,912,243	2,387,628	獎金	2,335,519	較上年度預算數2,387,628元，減少52,109元。
857,829	1,208,000	考績獎金	1,156,000	1,156,000 依考績法規定核發之獎金。
1,054,414	1,179,628	年終獎金	1,179,519	1,179,519 依規定於年節加發之獎金。
713,263	816,960	退休及卹償金	792,000	較上年度預算數816,960元，減少24,960元。
623,986	788,160	職員退休及離職金	792,000	792,000 提撥退撫基金。
89,277	28,800	工員退休及離職金		
1,078,238	1,218,772	福利費	1,158,708	較上年度預算數1,218,772元，減少60,064元。
785,654	829,332	分擔員工保險費	792,828	792,828 分擔公保、勞保、健保費。
116,584	181,440	員工通勤交通費	173,880	7,560 職員上下班交通費，1人*12月*1段*630元。 166,320 職員上下班交通費，11人*12月*2段*630元。
176,000	208,000	其他福利費	192,000	192,000 休假旅遊補助費。
1,589,878	1,894,000	服務費用	2,342,000	

# 臺北市地方教育發展基金－臺北市士林區士東國民小學

## 基金用途－一般行政管理計畫明細表

中華民國109年度

單位：新臺幣元

前年度 決算數	上年度 預算數	科 目	本 年 度 預 算 數	說 明
	29,292	修理保養及保固費	29,088	較上年度預算數29,292元，減少204元。
	29,292	機械及設備修護費	29,088	
			29,088	校園安全設備維護。
1,023,624	1,192,708	一般服務費	1,640,912	較上年度預算數1,192,708元，增加448,204元。
1,002,824	1,166,708	外包費	1,616,912	
			552,912	校警勞務外包費，1人*12月*46,076元。
			200,000	消化超額職工5人(技工、工友)業務外包費。
			864,000	工友業務外包費，2人*12月*36,000元(新增)。
20,800	26,000	體育活動費	24,000	
			24,000	文康活動費，本校編列教職員11人、校警1人，合計12人，每人編列2,000元。
494,254	600,000	專業服務費	600,000	較上年度預算數600,000元，無增減。
494,254	600,000	其他專業服務費	600,000	
			200,000	校園安全機械定點保全費用。
			400,000	校園安全機動巡邏保全費用。
72,000	72,000	公共關係費	72,000	較上年度預算數72,000元，無增減。
72,000	72,000	公共關係費	72,000	
			72,000	校長特別費，12月*6,000元。
385,281	466,000	材料及用品費	476,000	
385,281	466,000	用品消耗	476,000	較上年度預算數466,000元，增加10,000元。
377,781	463,000	辦公(事務)用品	470,700	
			470,260	統籌業務費計算如下：普通班36班、體育班2班、附設幼兒園3班，1,290元*15班*12月=232,200元，810元*15班*12月=145,800元，640元*11班*12月=84,480元，補校3班，645元*3班*12月=23,220元，以上合計485,700元，除依實際需求移列加班費13,440元及會費2,000元外，其餘如列數。
			440	配合預算編列至千元，增列進位數440元。
7,500	3,000	服裝	5,300	
			1,500	校警夏服(成立第35年)1套。
			100	校警襪子1雙。

# 臺北市地方教育發展基金－臺北市士林區士東國民小學

## 基金用途－一般行政管理計畫明細表

中華民國109年度

單位：新臺幣元

前年度 決算數	上年度 預算數	科 目	本 年 度 預 算 數	說 明
			1,100	校警皮鞋1雙。
			2,200	校警冬服1套(新增)。
			400	校警服裝配備。
2,000	2,000	會費、捐助、補助、分攤、照護 、救濟與交流活動費	2,000	
2,000	2,000	會費	2,000	較上年度預算數2,000元，無增減。
2,000	2,000	職業團體會費	2,000	
			2,000	護理師2人公會會費(統籌業務費)。



# 臺北市地方教育發展基金－臺北市士林區士東國民小學

## 基金用途－建築及設備計畫明細表

中華民國109年度

單位：新臺幣元

前年度 決算數	上年度 預算數	科 目	本 年 度 預 算 數	說 明
7,513,258	8,352,000	合計	13,877,000	
7,513,258	8,352,000	購建固定資產、無形資產及非理財 目的之長期投資	13,877,000	
3,515,648	1,482,000	購建固定資產	1,663,000	
3,515,648	1,482,000	一般建築及設備計畫	1,663,000	
		校園前瞻基礎建設	660,000	
		購置機械及設備	660,000	
			660,000	新購無線基地台，44臺*15,000 元(電腦專案計畫)。
341,876	134,000	班級設備	122,000	
124,976	76,400	購置機械及設備	67,000	
			12,000	新購電鑽1臺。
			24,000	新購手提引擎鏈鋸1臺。
			31,000	新購割草機1臺。
216,900	57,600	購置雜項設備	55,000	
			55,000	汰舊換新電鋼琴1臺。
780,000	781,000	資訊設備	604,000	
780,000	781,000	購置機械及設備	604,000	
			129,000	汰舊換新網路及資訊周邊設備 (電腦專案計畫)。
			475,000	汰舊換新個人電腦，19部 *25,000元(電腦專案計畫)。
35,560	48,000	幼兒園設備	58,000	
35,560	48,000	購置機械及設備	48,000	
			12,000	新購類單眼相機1臺(Power Shot SX740HS 2000萬畫素 40倍光學 )。
			36,000	新購壁掛分離式冷氣機1臺(一 對一壁掛分離式，SAP-1073S 25200BTU 7.3kw)。
		購置雜項設備	10,000	
			10,000	新購除濕機1臺(12公升/日)。
2,358,212	519,000	校園設備		
868,436	426,600	購置機械及設備		
376,900	15,000	購置交通及運輸設備		
1,112,876	77,400	購置雜項設備		

# 臺北市地方教育發展基金－臺北市士林區士東國民小學

## 基金用途－建築及設備計畫明細表

中華民國109年度

單位：新臺幣元

前年度決算數	上年度預算數	科 目	本 年 度 預 算 數	說 明
		行政辦公室設施設備優質化工程	20,000	
		購置雜項設備	20,000	
			20,000	新購輔導室沙發1組(由行政辦公室設施設備優質化工程移列)。
		校園能源翻新計畫-空調專案	199,000	
		購置機械及設備	199,000	
			96,000	汰舊換新窗型冷氣機，3臺*32,000元(含中央補助款)。
			47,000	汰舊換新分離式冷氣機1臺(含中央補助款)。
			56,000	汰舊換新分離式冷氣機1臺(含中央補助款)。
26,000	36,000	購置無形資產	36,000	
26,000	36,000	一般建築及設備計畫	36,000	
26,000	36,000	資訊設備	36,000	
26,000	36,000	購置電腦軟體	36,000	
			36,000	電腦教學軟體費(電腦專案計畫)。
3,971,610	6,834,000	遞延支出	12,178,000	
3,971,610	6,834,000	一般建築及設備計畫	12,178,000	
		北棟東側屋頂防水工程	2,245,000	
		遞延修繕房屋建築支出	2,245,000	
			2,073,150	一、施工費。
			130,608	二、委託技術服務費(總包價法)。
			41,242	三、工程管理費(按施工費約2%提列)。
		校園電梯改善工程	743,000	
		遞延修繕房屋建築支出	743,000	
			680,741	一、施工費。
			49,694	二、委託技術服務費(總包價法)。
			12,565	三、工程管理費(按施工費約2%提列)。

# 臺北市地方教育發展基金－臺北市士林區士東國民小學

## 基金用途－建築及設備計畫明細表

中華民國109年度

單位：新臺幣元

前年度 決算數	上年度 預算數	科 目	本 年 度 預 算 數	說 明
		北棟及活動中心電源改善 工程(第二期)	6,633,000	
		遞延修繕房屋建築支出	6,633,000	
			6,071,645	一、施工費。
			440,015	二、委託技術服務費(總包價 法)。
			121,340	三、工程管理費(按施工費約 2%提列)。
		行政辦公室設施設備優質 化工程	2,557,000	
		遞延修繕房屋建築支出	2,557,000	
			2,318,760	一、施工費。
			192,457	二、委託技術服務費(總包價 法)。
			45,783	三、工程管理費(按施工費約 2%提列)。
3,971,610	6,834,000	校園整修工程		
3,631,090	6,834,000	遞延修繕房屋建築支出		
340,520		其他遞延支出		

本 頁 空 白

# 預 算 參 考 表

# 臺北市地方教育發展基金－臺北市士林區士東國民小學

## 預計平衡表

中華民國109年12月31日

單位：新臺幣千元

107年(前年) 12月31日 決算數	科 目	109年12月31日 預計數	108年12月31日 預計數	比較增減(-)
5,841,657	資產合計	5,835,151	5,839,048	-3,897
5,841,657	資產	5,835,151	5,839,048	-3,897
11,090	流動資產	4,584	8,481	-3,897
11,090	現金	4,584	8,481	-3,897
11,090	銀行存款	4,584	8,481	-3,897
3,153	投資、長期應收款項、貸墊款及準備金	3,153	3,153	
3,153	準備金	3,153	3,153	
2,125	退休及離職準備金	2,125	2,125	
1,028	其他準備金	1,028	1,028	
5,827,414	其他資產	5,827,414	5,827,414	
5,827,414	什項資產	5,827,414	5,827,414	
125	暫付及待結轉帳項	125	125	
5,827,289	代管資產	5,827,289	5,827,289	
5,841,657	負債及基金餘額合計	5,835,151	5,839,048	-3,897
5,833,624	負債	5,833,624	5,833,624	
3,075	流動負債	3,075	3,075	
3,075	應付款項	3,075	3,075	
3,075	應付代收款	3,075	3,075	
5,830,549	其他負債	5,830,549	5,830,549	
5,830,549	什項負債	5,830,549	5,830,549	
691	存入保證金	691	691	
2,125	應付退休及離職金	2,125	2,125	
5,827,289	應付代管資產	5,827,289	5,827,289	
443	暫收及待結轉帳項	443	443	
8,033	基金餘額	1,527	5,424	-3,897
8,033	基金餘額	1,527	5,424	-3,897
8,033	基金餘額	1,527	5,424	-3,897
8,033	累積餘額	1,527	5,424	-3,897

註：1.信託代理與保證資產(負債)前年度決算數0元，上年度預計數0元，本年度預計數0元。2.或有資產(負債)0元。3.本基金自93年度起，本固定項目分開原則，將屬長期固定帳項，包括固定資產109,818,989元、無形資產96,968元及長期債務0元等，另立帳類管理，未納入本表。

臺北市地方教育發展基金一

各項費用

中華民國

前年度 決算數	上年度 預算數	計畫別		合計	國民教育計畫
		用途別科目			
179,524,247	181,526,000	合計		192,015,000	152,020,000
162,078,303	160,201,000	用人費用		165,486,000	142,383,000
77,874,648	78,277,860	正式員額薪資		80,737,860	65,124,000
76,608,148	77,077,860	職員薪金		79,849,860	65,124,000
669,800	708,000	工員工資		348,000	
596,700	492,000	警餉		540,000	
1,412,673	1,428,080	聘僱及兼職人員薪資		1,694,720	1,694,720
1,412,673	1,428,080	兼職人員酬金		1,694,720	1,694,720
911,653	1,006,769	超時工作報酬		1,038,236	552,713
911,653	1,006,769	加班費		1,038,236	552,713
16,758,665	17,715,174	獎金		18,462,885	14,718,500
7,428,404	7,932,000	考績獎金		8,334,000	6,578,000
9,330,261	9,783,174	年終獎金		10,128,885	8,140,500
55,103,027	51,436,300	退休及卹償金		53,042,988	51,675,276
54,659,021	51,091,860	職員退休及離職金		53,032,908	51,675,276
444,006	344,440	工員退休及離職金		10,080	
10,017,637	10,336,817	福利費		10,509,311	8,617,791
7,509,168	6,646,896	分擔員工保險費		6,859,488	5,493,648
149,360	206,440	傷病醫藥費		206,440	203,000
799,424	1,093,680	員工通勤交通費		1,086,120	803,880
1,559,685	2,389,801	其他福利費		2,357,263	2,117,263
6,639,269	7,762,000	服務費用		7,522,000	5,131,000
1,624,453	1,669,734	水電費		1,759,642	1,759,642
1,216,166	1,339,650	工作場所電費		1,339,650	1,339,650
408,287	330,084	工作場所水費		419,992	419,992
	1,000	郵電費			
	1,000	郵費			
40,160	57,660	旅運費		62,310	62,310
40,160	57,660	國內旅費		62,310	62,310
	104,250	印刷裝訂與廣告費			
	104,250	印刷及裝訂費			

# 臺北市士林區士東國民小學

## 彙計表

109年度

單位：新臺幣元

學前教育計畫	一般行政管理計畫	建築及設備計畫			
9,493,000	16,625,000	13,877,000			
9,298,000	13,805,000				
6,481,860	9,132,000				
6,133,860	8,592,000				
348,000					
	540,000				
98,750	386,773				
98,750	386,773				
1,408,866	2,335,519				
600,000	1,156,000				
808,866	1,179,519				
575,712	792,000				
565,632	792,000				
10,080					
732,812	1,158,708				
573,012	792,828				
3,440					
108,360	173,880				
48,000	192,000				
49,000	2,342,000				



臺北市地方教育發展基金一

各項費用

中華民國

前年度 決算數	上年度 預算數	計畫別	合計	國民教育計畫
		用途別科目		
1,277,525	1,553,492	修理保養及保固費	1,566,888	1,537,800
640,901	945,200	一般房屋修護費	969,000	969,000
317,375	426,492	機械及設備修護費	426,888	397,800
319,249	181,800	雜項設備修護費	171,000	171,000
14,796	30,794	保險費	11,200	11,200
14,796	30,794	其他保險費	11,200	11,200
1,722,222	2,155,022	一般服務費	2,607,104	949,328
18,406	32,256	佣金、匯費、經理費及手續費	10,656	9,792
1,002,824	1,399,940	外包費	2,083,376	466,464
522,392	518,826	計時與計件人員酬金	311,072	311,072
178,600	204,000	體育活動費	202,000	162,000
1,888,113	2,118,048	專業服務費	1,442,856	810,720
706,600	473,120	講課鐘點、稿費、出席審查及查詢費	397,520	397,520
129,260	80,400	委託檢驗(定)試驗認證費	88,800	88,800
330	3,080	試務甄選費	4,000	4,000
10,000		電腦軟體服務費		
1,041,923	1,561,448	其他專業服務費	952,536	320,400
72,000	72,000	公共關係費	72,000	
72,000	72,000	公共關係費	72,000	
2,462,353	3,704,000	材料及用品費	3,916,000	3,440,000
521,206	631,000	使用材料費	1,411,210	1,411,210
521,206	631,000	設備零件	1,411,210	1,411,210
1,941,147	3,073,000	用品消耗	2,504,790	2,028,790
396,485	665,200	辦公(事務)用品	490,700	20,000
50,821	80,000	報章雜誌	80,000	80,000
17,100	3,000	服裝	5,300	
	26,000	醫療用品(非醫療院所使用)	29,000	29,000
1,476,741	2,298,800	其他用品消耗	1,899,790	1,899,790
92,808	272,000	租金、償債、利息及相關手續費	61,000	61,000
51,208	72,400	交通及運輸設備租金	51,400	51,400
51,208	72,400	車租	51,400	51,400

# 臺北市士林區士東國民小學

## 彙計表

109年度

單位：新臺幣元

學前教育計畫	一般行政管理計畫	建築及設備計畫			
	29,088				
	29,088				
16,864	1,640,912				
864	1,616,912				
16,000	24,000				
32,136	600,000				
32,136	600,000				
	72,000				
	72,000				
	476,000				
	476,000				
	470,700				
	5,300				

臺北市地方教育發展基金一

各項費用

中華民國

前年度 決算數	上年度 預算數	計畫別	合計	國民教育計畫
		用途別科目		
41,600	199,600	雜項設備租金	9,600	9,600
41,600	199,600	雜項設備租金	9,600	9,600
7,513,258	8,352,000	購建固定資產、無形資產及非理財目的 之長期投資	13,877,000	
3,515,648	1,482,000	購建固定資產	1,663,000	
1,808,972	1,332,000	購置機械及設備	1,578,000	
376,900	15,000	購置交通及運輸設備		
1,329,776	135,000	購置雜項設備	85,000	
26,000	36,000	購置無形資產	36,000	
26,000	36,000	購置電腦軟體	36,000	
3,971,610	6,834,000	遞延支出	12,178,000	
3,631,090	6,834,000	遞延修繕房屋建築支出	12,178,000	
340,520		其他遞延支出		
553,580	816,000	會費、捐助、補助、分攤、照護、救濟 與交流活動費	808,000	708,000
2,000	2,000	會費	2,000	
2,000	2,000	職業團體會費	2,000	
10,000	10,400	捐助、補助與獎助	10,200	10,200
10,000	10,400	獎助學員生給與	10,200	10,200
541,580	803,600	補貼、獎勵、慰問、照護與救濟	795,800	697,800
541,580	803,600	其他補貼、獎勵、慰問、照護與救 濟	795,800	697,800
184,676	419,000	其他	345,000	297,000
184,676	419,000	其他支出	345,000	297,000
184,676	419,000	其他	345,000	297,000

# 臺北市士林區士東國民小學

## 彙計表

109年度

單位：新臺幣元

學前教育計畫	一般行政管理計畫	建築及設備計畫			
		13,877,000			
		1,663,000			
		1,578,000			
		85,000			
		36,000			
		36,000			
		12,178,000			
		12,178,000			
98,000	2,000				
	2,000				
	2,000				
98,000					
98,000					
48,000					
48,000					
48,000					

臺北市地方教育發展基金－臺北市士林區士東國民小學

員工人數彙計表

中華民國109年度

單位：人

計 畫 及 項 目	上年度最高可 進用員額數	本年度 增減(-)數	本年度最高可 進用員額數	說 明
合計	102	-1	101	
國民教育計畫部分	81		81	
正式職員	81		81	
學前教育計畫部分	8		8	
正式職員	7		7	
正式工員	1		1	
一般行政管理計畫部分	13	-1	12	
正式職員	12		12	
正式工員	1	-1		技工1人退休。

註：1.本表不包含臨時工員人數。

2.本表臨時職員係指奉准有案之約聘僱人員。

3.外包費編列救生員1人、校警外包1人、工友外包2人及消化超額職工業務外包費等，計2,083,376元。4.計時與計件人員酬金編列閩客語教學支援人員鐘點費及暑期泳池工讀生時薪等，計311,072元。

本 頁 空 白

臺北市地方教育發展基金一

用人費用

中華民國

計畫及項目	合計	正式 員額 薪資	聘僱 人員 薪資	超時 工作 報酬	津貼	獎 金		
						年終獎金	考績獎金	其他
合計	165,486,000	80,737,860		1,038,236		10,128,885	8,334,000	
國民教育計畫	142,383,000	65,124,000		552,713		8,140,500	6,578,000	
職員薪金	65,124,000	65,124,000						
兼職人員 酬金	1,694,720							
加班費	552,713			552,713				
考績獎金	6,578,000						6,578,000	
年終獎金	8,140,500					8,140,500		
職員退休 及離職金	51,675,276							
分擔員工 保險費	5,493,648							
傷病醫藥 費	203,000							
員工通勤 交通費	803,880							
其他福利 費	2,117,263							
學前教育計畫	9,298,000	6,481,860		98,750		808,866	600,000	
職員薪金	6,133,860	6,133,860						
工員工資	348,000	348,000						
加班費	98,750			98,750				
考績獎金	600,000						600,000	
年終獎金	808,866					808,866		
職員退休 及離職金	565,632							
工員退休 及離職金	10,080							

# 臺北市士林區士東國民小學

## 彙計表

109年度

單位：新臺幣元

退休及卹償金		資遣費	福 利 費					提繳費	兼任 人員 用人 費用
退休金	卹償金		分擔 保險費	傷病 醫藥費	提撥 福利金	員工通勤 交通費	其他		
53,042,988			6,859,488	206,440		1,086,120	2,357,263	1,694,720	
51,675,276			5,493,648	203,000		803,880	2,117,263	1,694,720	
51,675,276			5,493,648	203,000		803,880	2,117,263	1,694,720	
575,712			573,012	3,440		108,360	48,000		
565,632									
10,080									



臺北市地方教育發展基金一

用人費用

中華民國

計畫及項目	合計	正式 員額 薪資	聘僱 人員 薪資	超時 工作 報酬	津貼	獎 金		
						年終獎金	考績獎金	其他
分擔員工 保險費	573,012							
傷病醫藥 費	3,440							
員工通勤 交通費	108,360							
其他福利 費	48,000							
一般行政管 理計畫	13,805,000	9,132,000		386,773		1,179,519	1,156,000	
職員薪金	8,592,000	8,592,000						
警餉	540,000	540,000						
加班費	386,773			386,773				
考績獎金	1,156,000						1,156,000	
年終獎金	1,179,519					1,179,519		
職員退休 及離職金	792,000							
分擔員工 保險費	792,828							
員工通勤 交通費	173,880							
其他福利 費	192,000							

註：1.本表不包含臨時工員薪津。

2.本表兼任人員用人費用，係學校教職員兼課或請假代課鐘點費。3.外包費編列救生員1人、校警外包1人、工友外包2人及消化超額職工業務外包費等，計2,083,376元。4.計時與計件人員酬金編列閩客語教學支援人員鐘點費及暑期泳池工讀生時薪等，計311,072元。

# 臺北市士林區士東國民小學

## 彙計表

109年度

單位：新臺幣元

退休及卹償金		資遣費	福 利 費					提繳費	兼任人員用人費用
退休金	卹償金		分擔保險費	傷病醫藥費	提撥福利金	員工通勤交通費	其他		
			573,012						
				3,440					
792,000			792,828			108,360		48,000	
								192,000	
792,000			792,828						
						173,880			
								192,000	

# 臺北市地方教育發展基金－臺北市士林區士東國民小學

## 單位（或計畫）成本分析表

中華民國109年度

單位：新臺幣千元

計 畫 別	單 位	單位成本(元)或 平均利(費)率	數 量	預 算 數	說 明
合計				192,015	
國民教育計畫				152,020	
學前教育計畫				9,493	
一般行政管理計畫				16,625	
建築及設備計畫				13,877	

# 臺北市地方教育發展基金－臺北市士林區士東國民小學

## 5年來主要業務計畫分析表

中華民國109年度

單位：新臺幣千元

年度及項目	單位	數量	單位成本(元)或 平均利(費)率	金額	說明
(本)年度預算數					
國民教育計畫				152,020	
學前教育計畫				9,493	
(上)年度預算數					
國民教育計畫				147,531	
學前教育計畫				9,013	
(前)年度決算數					
國民教育計畫				146,325	
學前教育計畫				9,491	
(106)年度決算數					
國民教育計畫				137,685	
學前教育計畫				9,215	
(105)年度決算數					
國民教育計畫				147,697	
學前教育計畫				7,331	

# 臺北市地方教育發展基金－臺北市士林區士東國民小學

## 資本資產明細表

中華民國109年度

單位：新臺幣千元

項 目	取得成本 (期初餘額)	以前年度 累計折舊/ 長期投資 評 價	本 年 度 變 動				主要增減 原因說明	本年度累計折 舊/長期投資 評價變動數	期末餘額
			增加		減少				
			金額	類型	金額	類型			
資產	145,561	32,842	1,699		6		4,495	109,916	
土地改良物	10,545	7,864					648	2,033	
房屋及建築	106,890	7,033					433	99,424	
機械及設備	19,031	11,476	1,578	增置			2,545	6,588	
交通及運輸 設備	2,157	1,465					207	485	
雜項設備	6,871	5,003	85	增置			663	1,289	
電腦軟體	67		36	增置	6	無形資 產攤銷		97	