

中華民國 109 年度

4-0501613

臺北市總預算

臺北市政府教育局主管

臺北市地方教育發展基金

臺北市士林區士林國民小學附屬單位預算之分預算

(特別收入基金)

臺北市士林區士林國民小學編

臺北市地方教育發展基金－臺北市士林區士林國民小學

目 次

中華民國109年度

一、財務摘要	第 1 頁
二、業務計畫及預算概要	第 3 -10 頁
三、預算主要表	
(一) 基金來源、用途及餘絀預計表	第 11 頁
(二) 現金流量預計表	第 12 頁
四、預算明細表	
(一) 基金來源－服務收入明細表	第 13 頁
(二) 基金來源－財產處分收入明細表	第 14 頁
(三) 基金來源－利息收入明細表	第 15 頁
(四) 基金來源－其他財產收入明細表	第 16 頁
(五) 基金來源－公庫撥款收入明細表	第 17 頁
(六) 基金來源－學雜費收入明細表	第 18 頁
(七) 基金來源－雜項收入明細表	第 19 頁
(八) 基金用途－國民教育計畫明細表	第 20 -30 頁
(九) 基金用途－學前教育計畫明細表	第 31 -34 頁
(十) 基金用途－一般行政管理計畫明細表	第 35 -37 頁
(十一) 基金用途－建築及設備計畫明細表	第 38 -41 頁
五、預算參考表	
(一) 預計平衡表	第 43 頁
(二) 各項費用彙計表	第 44 -49 頁
(三) 員工人數彙計表	第 50 頁
(四) 用人費用彙計表	第 52 -55 頁
(五) 單位（或計畫）成本分析表	第 56 頁

臺北市地方教育發展基金－臺北市士林區士林國民小學

目 次

中華民國109年度

(六) 5年來主要業務計畫分析表	第 57 頁
(七) 繼續性計畫分年資金需求表	第 58 –59 頁
(八) 資本資產明細表	第 60 頁

臺北市地方教育發展基金－臺北市士林區士林國民小學

財務摘要

中華民國109年度

單位：新臺幣千元

項 目	本 年 度	上 年 度	比較增減數	%
經營成績：				
基金來源	238,904	252,818	-13,914	-5.50
基金用途	241,481	255,269	-13,788	-5.40
賸餘(短絀)	-2,577	-2,451	-126	--
餘絀情形：				
基金餘額	1,933	4,510	-2,577	-57.14
現金流量(註)：				
現金及約當現金之淨增(減)	-2,577	-2,451	-126	--

附註：現金流量係採現金及約當現金基礎，包括現金及自投資日起3個月內到期或清償之債權證券。

本 頁 空 白

業務計畫及預算概要

臺北市地方教育發展基金－臺北市士林區士林國民小學

業務計畫及預算概要

中華民國 109 年度

壹、基金概況

一、設立宗旨及願景：

- (一) 本校遵照憲法第 158 條及 160 條規定，教育文化應發展國民之民族精神、自治精神，國民道德與健全體格、科學及生活智能，以培養學童七大學習領域及十大基本能力。
- (二) 本校自 91 年度起依教育經費編列與管理法第 13 條規定設置「臺北市地方教育發展基金」，以促進教育健全發展，提昇教育經費運用績效。

二、施政重點：

- (一) 開啟多元智慧：尊重每個學生獨特的個性，以多元智慧的觀點協助他找到生命的亮點，肯定天生我才必有用，能知於學，樂於學。
- (二) 培養生活能力：培養學生帶得走的公民關鍵能力，強化自我管理、閱讀理解、理性批判、問題解決、奉獻服務、溝通表達等核心素養。
- (三) 蘊育人文情懷：在溫馨開放的校園文化中，孕育人文情懷，學會尊重、包容；建構生命的價值、完成人性的開展。
- (四) 建置溫馨民主的校園文化：
 1. 以參與式管理、落實行政、教師會、家長會三者的良性互動。
 2. 以學生第一，教學優先的觀念提昇行政服務效率。
 3. 放下威權心態，開啟校園民主之風氣。
- (五) 推動適性教學：
 1. 落實校本課程理念，採多元化、活潑化的教學及評量。
 2. 運用校內、外資源，加強多元學習能力。
 3. 關懷相對弱勢學生之教學及輔導。
 4. 推動行動學習，充實學生運用資訊之知能，並提昇教師運用學習載具教學之能力。
- (六) 辦理發展性的訓輔活動：
 1. 辦理各項活動、競賽及展演。
 2. 推動校內外學習服務。
 3. 發展績優社團及校隊，如田徑隊、游泳隊、網球隊、跆拳道隊、合唱團等。
 4. 加強新興領域教育的辦理，並融入各科教學以收成效。

臺北市地方教育發展基金－臺北市士林區士林國民小學

業務計畫及預算概要

中華民國 109 年度

三、組織概況：

本校設置校長 1 人，綜理全校校務，下設教務處、學生事務處、總務處、輔導室、會計室、人事室及幼兒園等單位。

內部分層業務如下：

(一) 教務處：秉承校長之命，辦理全校教務事項。

1. 教學組：掌理課程編排、課業考查、學藝競賽、教學研究、教師進修、差假教師調代課及缺補課之查核等事項。
2. 註冊組：掌理註冊、編班、轉學、學籍保管、各項獎助學金補助及成績考查等有關學籍事項。
3. 課研組：掌理教科書編選、教學用具之管理、保管及出版學校刊物等事項。
4. 資訊組：掌理電腦設備及區域網路之管理、保管等事項。

(二) 學生事務處：秉承校長之命，辦理全校學生事務事項。

1. 學生活動組：掌理訓育計畫之擬定及辦理各類訓育等活動。
2. 體育組：掌理學生體育活動、體格鍛鍊等事項。
3. 生教組：掌理學生日常生活常規，辦理交通導護各項事項。
4. 衛生組：掌理健康檢查，個人及環境衛生檢查、保健等事項。

(三) 總務處：秉承校長之命，辦理全校總務事項。

1. 事務組：掌理校舍、校具、財產、物品採購保管、工程發包、監工及驗收。
2. 出納組：掌理現金、零用金、票據、契約之保管等收支事項，辦理員工薪津發放及各項扣繳單據證明等。
3. 文書組：掌理文件收發登錄、撰擬繕校、典守學校印信、檔案保管、整理各項會議紀錄及校史等事項。

(四) 輔導室：秉承校長之命，辦理全校學生學習輔導、生活輔導、生涯輔導等事項。

1. 輔導組：掌理學生個案建立、學習輔導、生活輔導、生涯輔導及兩性教育、親職教育等事項。
2. 資料組：辦理輔導資料搜集建檔、組訓愛心家長、實施測驗、社區人力整合、出版親職刊物等事項。
3. 特教組：擬訂特殊教育計畫章則、親師輔導諮詢、特教班甄選鑑別、實施各項診斷測驗、特教兒童追蹤輔導等事項。

臺北市地方教育發展基金－臺北市士林區士林國民小學

業務計畫及預算概要

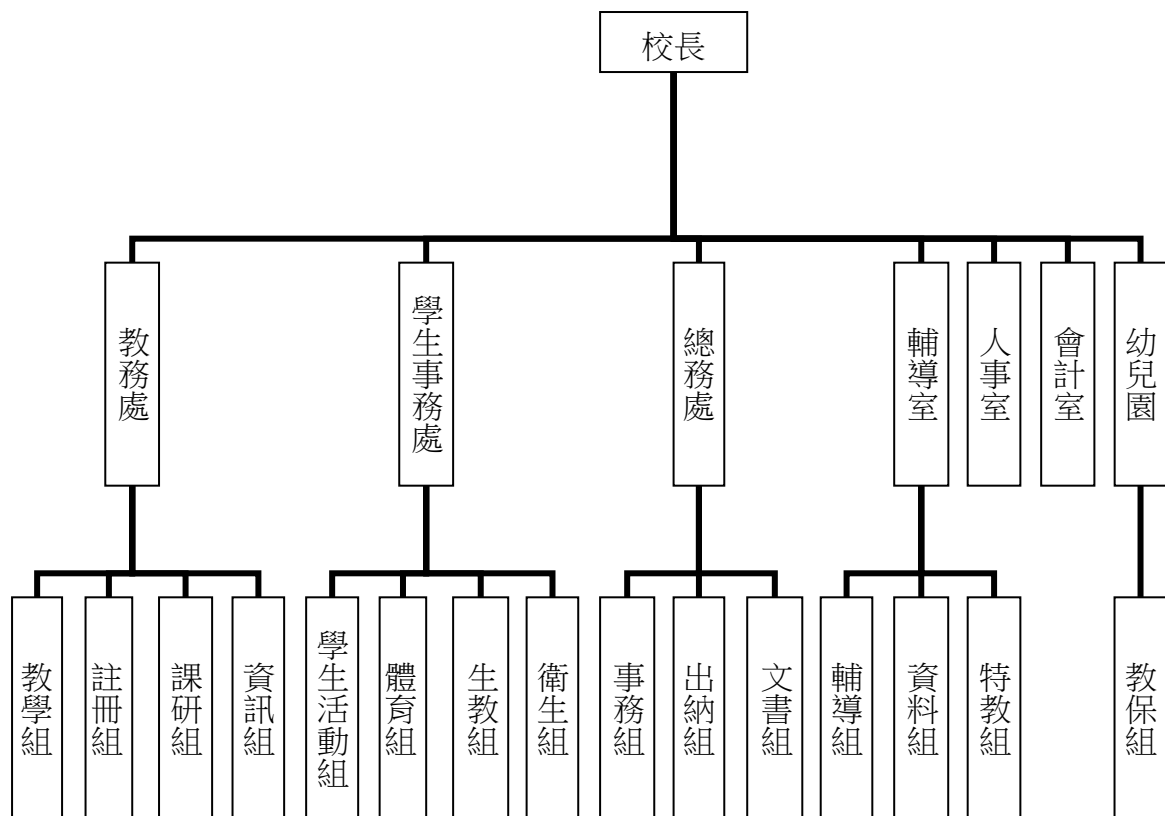
中華民國 109 年度

(五) 會計室：秉承上級主計機關之監督與指導，並受校長之指揮，依法辦理歲計、會計、統計等事項。

(六) 人事室：秉承上級人事機關之監督與指導，並受校長之指揮，依法辦理人事管理查核等事項。

(七) 幼兒園：秉承校長之命，綜理園務、規劃幼兒教學、保育、環境與各項措施。

1. 教保組：掌理幼兒課程規劃、教學活動編排彙整、幼兒輔導、幼小銜接聯繫、衛生保健等事項。



臺北市地方教育發展基金－臺北市士林區士林國民小學

業務計畫及預算概要

中華民國 109 年度

四、基金歸類及屬性：

本校地方教育發展基金依據教育經費編列與管理法第 13 條規定設置，本基金為預算法第 4 條第 1 項第 2 款第 5 目所定之特別收入基金，以本府教育局為管理機關。

貳、業務計畫

本年度業務計畫重點與預算配合情形及預期績效，詳列如下：

單位：新臺幣千元

業務計畫名稱	計畫重點內容	預算數	預期績效
國民教育計畫	辦理各項教學、學生事務及輔導等業務。	203,392	1.新購運動器材、教具、圖書等各科教學設備，充實各科教材及用具。 2.革新教學方法，提高教學效能。 3.辦理暑期泳訓班、教師甄選、指定活動等項目。
學前教育計畫	辦理幼兒園各項活動，以鍛鍊幼兒強健的身體，增進幼兒各項生活智能。	13,881	1.新購教學設備，充實幼兒教材及用具。 2.革新教學方法，提高教學效能。
一般行政管理計畫	綜理學校總務、人事、會計等業務。	18,320	配合校務推動行政處室支援工作，進而增進校務運作。
建築及設備計畫	購置教學所需教學設備等及改善教學環境。	5,888	1.辦理各學科因應教學課程需要購置教學設備，另辦理全校網絡通訊教學系統改善工程，以改善教學環境，增進教學效能，並提高行政效率。 2.原士林公會堂歷史建物修復及再利用工程，為 108-111 年度連續性工程，總委託技術服務費 1,314 萬 8 千元(含 106 年度文史調查費 98 萬 9 千元)，本年度編列第 2 年經費 50 萬元，餘 1,065 萬 9 千

臺北市地方教育發展基金 - 臺北市士林區士林國民小學
業務計畫及預算概要

中華民國 109 年度

			元編列於以後年度，各年資金需求詳如繼續性計畫分年資金需求表。
--	--	--	--------------------------------

參、預算概要

一、基金來源及用途之預計：

(一) 本年度基金來源：

服務收入 67 萬 5 千元、財產處分收入 12 萬 4 千元、利息收入 1 千元、其他財產收入 69 萬 6 千元、公庫撥款收入 2 億 3,436 萬 3 千元、學雜費收入 264 萬 7 千元、雜項收入 39 萬 8 千元，本年度基金來源 2 億 3,890 萬 4 千元，較上年度預算數 2 億 5,281 萬 8 千元，減少 1,391 萬 4 千元，約 5.50%，主要係公庫撥款收入減編所致。

(二) 本年度基金用途：

國民教育計畫 2 億 339 萬 2 千元，學前教育計畫 1,388 萬 1 千元，一般行政管理計畫 1,832 萬元，建築及設備計畫 588 萬 8 千元，本年度基金用途 2 億 4,148 萬 1 千元，較上年度預算數 2 億 5,526 萬 9 千元，減少 1,378 萬 8 千元，約 5.40%，主要係減編工程等所致。

二、基金餘絀之預計：

本年度基金來源及用途相抵後，差短 257 萬 7 千元，較上年度預算數差短 245 萬 1 千元，增加 12 萬 6 千元，將移用以前基金餘額 257 萬 7 千元支應。

三、現金流量之預計：

本年度業務活動淨現金流出 257 萬 7 千元。

四、補辦預算事項：詳補辦預算明細表

(一) 購建固定資產 2 萬 5 千元

1.107 年經濟部補助縣市共推住商節電行動能源管理系統建置工程設備經費 1 萬 2 千元，學校自籌款由教育局學校設施改善準備補助 1 萬 3 千元，共計 2 萬 5 千元。

臺北市地方教育發展基金－臺北市士林區士林國民小學
業務計畫及預算概要

中華民國 109 年度

肆、年度關鍵績效指標：

關鍵策略目標	關鍵績效指標	衡量標準	年度目標值
提升學生體適能	學生體適能通過率	通過檢測學生數/各校學生數*100% (單位:%)	63%

伍、前年度及上年度已過期間實施狀況及成果概述：

一、前（107）年度決算結果及績效達成情形：

（一）前年度決算結果：

- 1.基金來源：決算數 2 億 5,791 萬 7 千元，較預算數 2 億 3,933 萬 9 千元，計增加 1,857 萬 8 千元，約 7.76%，主要係因教育局統籌款撥入所致。
- 2.基金用途：決算數 2 億 6,346 萬 1 千元，較預算數 2 億 4,242 萬 1 千元，計增加 2,104 萬元，約 8.68%，主要係因執行教育局統籌工程款所致。

（二）前年度績效達成情形分析：

年度績效目標	衡量指標	年度目標值	績效衡量暨達成情形分析
提升畢業生素質	國小基本學力檢測達到基礎以上學生比率	國語文 96%	國小基本學力檢測國語文通過人數 172 人占全校學生參與人數 181 人，通過率為 95%，達原訂目標值之 99%。

二、上（108）年度已過期間預算執行情形及績效達成情形：

（一）上年度預算截至 108 年 6 月 30 日止執行情形：

- 1.基金來源：實際執行數 1 億 3,842 萬 9 千元，較預算分配數 1 億 3,807 萬 3 千元，計增加 35 萬 6 千元，約 0.26%，主要係因開放停車場收入及教育部補助收入增加所致。
- 2.基金用途：實際執行數 1 億 2,816 萬 7 千元，較預算分配數 1 億 4,052

臺北市地方教育發展基金 - 臺北市士林區士林國民小學
業務計畫及預算概要

中華民國 109 年度

萬 4 千元，計減少 1,235 萬 7 千元，約 8.79%，主要係
因人事費覈實支付所致。

(二) 上(108)年度績效達成情形分析：

年度績效目標	衡量指標	年度目標值	績效衡量暨達成情形分析
提升畢業生素質	國小基本學力檢測達到基礎以上學生比率	國語文 96%	國小基本學力檢測國語文通過人數 183 人占全校學生參與人數 184 人，通過率為 99%，達原訂目標值。

臺北市地方教育發展基金－臺北市士林區士林國民小學

補辦預算明細表

中華民國109年度

單位：新臺幣元

項 目	金額	辦理年度	說 明
合計	25,000		
購建固定資產	25,000		
購置機械及設備	25,000	107	
需量管理系統電腦主機	25,000		經濟部補助縣市共推住商節電行動能源管理系統建置工程設備經費12,500元，學校自籌12,500元，所需經費擬由教育局學校設施改善準備，補助校園能源翻新補助計畫，內屬設備部分移列固定資產。

備註：各管理機關(構)依預算法第 8 8 條規定補辦預算，應確係不及編入年度預算，且因經營環境發生重大變遷或正常業務(含執行中央補助款項目)之確實需要，並經主管機關核轉本府核准先行辦理者；不具急迫性之事項，仍應儘可能納入預算辦理。

預算主要表

臺北市地方教育發展基金－臺北市士林區士林國民小學

基金來源、用途及餘絀預計表

中華民國109年度

單位：新臺幣千元

前年度決算數	項 目	本年度預算數	上年度預算數	比較增減（－）
257,917	基金來源	238,904	252,818	-13,914
589	勞務收入	675	679	-4
589	服務收入	675	679	-4
870	財產收入	821	821	
197	財產處分收入	124	124	
1	利息收入	1	1	
673	其他財產收入	696	696	
253,776	政府撥入收入	234,363	248,221	-13,858
252,912	公庫撥款收入	234,363	248,221	-13,858
864	政府其他撥入收入			
2,404	教學收入	2,647	2,647	
2,404	學雜費收入	2,647	2,647	
278	其他收入	398	450	-52
278	雜項收入	398	450	-52
263,461	基金用途	241,481	255,269	-13,788
205,474	國民教育計畫	203,392	198,581	4,811
11,417	學前教育計畫	13,881	13,156	725
18,075	一般行政管理計畫	18,320	20,283	-1,963
28,496	建築及設備計畫	5,888	23,249	-17,361
-5,545	本期賸餘(短絀)	-2,577	-2,451	-126
12,505	期初基金餘額	4,510	9,423	-4,914
6,961	期末基金餘額	1,933	6,972	-5,040

註：前年度決算數細數之和與總數或略有出入，係四捨五入關係，以下各表同。

臺北市地方教育發展基金－臺北市士林區士林國民小學

現金流量預計表

中華民國109年度

單位：新臺幣千元

項 目	本 預	年 算	度 數	說 明
業務活動之現金流量				
本期賸餘(短絀)			-2,577	
業務活動之淨現金流入(流出)			-2,577	
其他活動之現金流量				
其他活動之淨現金流入(流出)				
現金及約當現金之淨增(淨減)			-2,577	
期初現金及約當現金			24,380	
期末現金及約當現金			21,803	

註：本表係採現金及約當現金基礎，包括現金及自投資日起3個月內到期或清償之債權證券。

預算明細表

臺北市地方教育發展基金－臺北市士林區士林國民小學

基金來源－服務收入明細表

中華民國109年度

單位：新臺幣元

科 目	單位	本 年 度 預 算 數			說 明
		數量 業務量	利(費)率	金 額	
合計				675,000	
服務收入				675,000	較上年度預算數679,000元，減少4,000元。
	人	960	700	672,000	暑期泳訓班學生票收入(收支對列)。
	人	10	300	3,000	教師甄選報名費收入。

臺北市地方教育發展基金－臺北市士林區士林國民小學

基金來源－財產處分收入明細表

中華民國109年度

單位：新臺幣元

科目	單位	本年度預算數			說明
		數量 業務量	利(費)率	金額	
合計				124,000	
財產處分收入	年	1	124,000	124,000	較上年度預算數124,000元，無增減。 報廢財產殘值變賣收入。

臺北市地方教育發展基金－臺北市士林區士林國民小學

基金來源－利息收入明細表

中華民國109年度

單位：新臺幣元

科 目	單位	本 年 度 預 算 數			說 明
		數量 業務量	利(費)率	金 額	
合計				1,000	
利息收入	年	1	1,000	1,000	較上年度預算數1,000元，無增減。 員工薪津轉帳專戶存款利息收入。

臺北市地方教育發展基金－臺北市士林區士林國民小學

基金來源－其他財產收入明細表

中華民國109年度

單位：新臺幣元

科 目	單位	本 年 度 預 算 數			說 明
		數量 業務量	利(費)率	金 額	
合計				696,000	
其他財產收入				696,000	較上年度預算數696,000元，無增減。
	單位	50	1,900	95,000	活動中心出借使用收入(以2小時為1單位)(收支對列)。
	小時	250	220	55,000	室外網球場出借使用收入(收支對列)。
	人、學期	42x2	500	42,000	教職員工停車收入。
	位、月	14x12	3,000	504,000	開放停車場收入(以實際出租停車位估算，每月3,000元*14格*12月=504,000元)(收支對列)。

臺北市地方教育發展基金－臺北市士林區士林國民小學

基金來源－公庫撥款收入明細表

中華民國109年度

單位：新臺幣元

科 目	單位	本 年 度 預 算 數			說 明
		數量 業務量	利(費)率	金 額	
合計				234,363,000	
公庫撥款收入	年	1	234,363,000	234,363,000	較上年度預算數248,221,000元，減少13,858,000元。 市府補助款。

臺北市地方教育發展基金－臺北市士林區士林國民小學

基金來源－學雜費收入明細表

中華民國109年度

單位：新臺幣元

科 目	單 位	本 年 度 預 算 數			說 明
		數量 業務量	利(費)率	金 額	
合計				2,647,000	
學雜費收入				2,647,000	較上年度預算數2,647,000元，無增減。
	人、學期	125x2	2,955	738,750	幼兒園全日班雜費收入預估學生125人。
	人、學期	125x2	7,000	1,750,000	幼兒園全日班學費收入預估學生125人。
	人、學期	10x2	2,745	54,900	幼兒園半日班雜費收入預估學生10人。
	人、學期	10x2	5,150	103,000	幼兒園半日班學費收入預估學生10人。
	年	1	350	350	配合預算編列至千元，增列進位數350元。

臺北市地方教育發展基金－臺北市士林區士林國民小學

基金來源－雜項收入明細表

中華民國109年度

單位：新臺幣元

科目	單位	本年度預算數			說明
		數量 業務量	利(費)率	金額	
合計				398,000	
雜項收入	年	1	398,000	398,000	較上年度預算數450,000元，減少52,000元。 採購招標圖說費、數位學生證補卡費及罰款等收入。

臺北市地方教育發展基金－臺北市士林區士林國民小學

基金用途－國民教育計畫明細表

中華民國109年度

單位：新臺幣元

前年度 決算數	上年度 預算數	科 目	本 年 度 預 算 數	說 明
205,474,023	198,581,000	合計	203,392,000	
195,613,060	186,387,000	用人費用	191,279,000	
82,392,232	75,804,000	正式員額薪資	77,460,000	較上年度預算數75,804,000元，增加1,656,000元。
82,392,232	75,804,000	職員薪金	77,460,000	
			68,124,000	教師74人薪金(詳用人費用彙計表)(含教育部補助導師費456,000元)。
			9,336,000	教師10人薪金(詳用人費用彙計表)(含教育部補助導師費60,000元)。
755,300	800,800	聘僱及兼職人員薪資	985,600	較上年度預算數800,800元，增加184,800元。
755,300	800,800	兼職人員酬金	985,600	
			704,000	教師代課鐘點費，本校編制教師總人數92人，按9分之1計，編列10人，每人220節，總節數10人*220節=2,200節，每節320元。
			25,600	補助調整授課鐘點費之外聘教師勞、健保及勞退費用(教育部補助款)。
			256,000	補助調整授課特教教師鐘點費，10人*2節*40週*320元(教育部補助款)。
689,189	692,993	超時工作報酬	728,635	較上年度預算數692,993元，增加35,642元。
689,189	692,993	加班費	728,635	
			639,465	不休假出勤加班費。
			25,715	暑期泳訓班工作人員逾時加班費(收支對列)。
			28,860	開放學校場地管理人員加班費(收支對列)。
			9,620	開放停車場管理人員加班費(收支對列)。
			24,975	北區英語學藝競賽工作人員逾時加班費。
19,274,574	19,112,000	獎金	19,887,500	較上年度預算數19,112,000元，增加775,500元。
9,068,205	9,636,500	考績獎金	10,205,000	
			8,886,000	依考績法規定核發之獎金。
			1,319,000	依考績法規定核發之獎金。
10,206,369	9,475,500	年終獎金	9,682,500	
			8,515,500	依規定於年節加發之獎金。
			1,167,000	依規定於年節加發之獎金。

臺北市地方教育發展基金－臺北市士林區士林國民小學

基金用途－國民教育計畫明細表

中華民國109年度

單位：新臺幣元

前年度 決算數	上年度 預算數	科 目	本 年 度 預 算 數	說 明
82,859,611	80,289,372	退休及卹償金	82,406,268	較上年度預算數80,289,372元，增加2,116,896元。
81,951,349	80,289,372	職員退休及離職金	82,406,268	
			6,037,200	提撥退撫基金。
			842,400	提撥退撫基金。
			75,526,668	退休人員月退休金，168人* $36,384$ 元*12月= $73,350,144$ 元；退休遺族月撫慰金，9人* $20,153$ 元*12月= $2,176,524$ 元；合計75,526,668元。
908,262		工員退休及離職金		
9,642,154	9,687,835	福利費	9,810,997	較上年度預算數9,687,835元，增加123,162元。
7,429,984	6,460,356	分擔員工保險費	6,625,704	
			5,822,256	分擔公保、勞保、健保費。
			803,448	分擔公保、勞保、健保費。
193,000	398,000	傷病醫藥費	363,000	
			224,000	健康檢查補助費，14人* $16,000$ 元。
			48,000	健康檢查補助費，6人* $8,000$ 元。
			91,000	健康檢查補助費，26人* $3,500$ 元。
680,778	863,100	員工通勤交通費	856,800	
			567,000	教師上下班交通費，45人*10月*2段630元。
			182,700	教師上下班交通費，29人*10月*1段630元。
			18,900	特教班教師上下班交通費，3人*10月*1段630元。
			88,200	特教班教師上下班交通費，7人*10月*2段630元。
1,338,392	1,966,379	其他福利費	1,965,493	
			240,000	休假旅遊補助費。
			36,000	退休人員三節慰問金，6人* $6,000$ 元。
			1,199,073	教職員工子女教育補助費。
			365,000	喪葬補助，2人*5月* $36,500$ 元。
			125,420	結婚補助，2人*2月* $31,355$ 元。
6,762,465	7,949,000	服務費用	7,390,000	
2,656,041	3,480,502	水電費	3,400,724	較上年度預算數3,480,502元，減少79,778元。

臺北市地方教育發展基金－臺北市士林區士林國民小學

基金用途－國民教育計畫明細表

中華民國109年度

單位：新臺幣元

前年度 決算數	上年度 預算數	科 目	本 年 度 預 算 數	說 明
2,103,657	2,313,060	工作場所電費	2,263,060	
			2,013,060	班級電費。
			60,000	游泳池電費(游泳池水電清潔維護費)。
			30,000	暑期泳訓班室內池電費補助(收支對列)。
			32,000	開放場地電費(收支對列)。
			128,000	開放停車場設施及場地照明用電費(收支對列)。
526,088	582,442	工作場所水費	552,664	
			498,664	水費。
			24,000	游泳池水費(游泳池水電清潔維護費)。
			30,000	暑期泳訓班室內池水費補助(收支對列)。
26,296	585,000	氣體費	585,000	
			585,000	溫水游泳池燃料費。
28,188		郵電費		
28,188		郵費		
67,346	66,310	旅運費	61,040	較上年度預算數66,310元，減少5,270元。
67,346	66,310	國內旅費	61,040	
			46,500	校外教學隨隊人員出差旅費，10人*3天*1,550元。
			10,540	因公市外出差旅費。
			4,000	教職員工因公外出洽辦公務等短程車資(普通班級業務費)。
7,331	55,500	印刷裝訂與廣告費	5,000	較上年度預算數55,500元，減少50,500元。
7,331	55,500	印刷及裝訂費	5,000	
			5,000	運動會邀請卡印刷。
1,853,214	1,552,720	修理保養及保固費	1,552,320	較上年度預算數1,552,720元，減少400元。
1,340,387	764,000	一般房屋修護費	764,000	
			764,000	學校校舍及其他建築等維修費。
511,327	788,720	機械及設備修護費	788,320	
			300,000	各項教學設備及其他公用用具等保養修理費。
			33,600	電腦設備維護費(電腦專案計畫)。
			20,000	游泳池場地設施維護費(游泳池水電清潔維護費)。

臺北市地方教育發展基金－臺北市士林區士林國民小學

基金用途－國民教育計畫明細表

中華民國109年度

單位：新臺幣元

前年度 決算數	上年度 預算數	科 目	本 年 度 預 算 數	說 明
			30,000	教學及各項學生活動設備維修費(國小學生活動費)。
			15,000	暑期泳訓班場地維護費(收支對列)。
			39,140	開放學校場地器材保養修理費(收支對列)。
			350,580	開放停車場場地及設施維護費(收支對列)。
1,500		雜項設備修護費		
17,496	38,400	保險費	26,880	較上年度預算數38,400元，減少11,520元。
17,496	38,400	其他保險費	26,880	
			26,880	暑期游訓班學生保險費，960人*28元(收支對列)。
1,009,132	1,451,568	一般服務費	1,434,136	較上年度預算數1,451,568元，減少17,432元。
22,902	28,188	佣金、匯費、經理費及手續費	9,396	
			9,396	委託超商代收學雜費手續費，783人*2學期*6元。
758,000	932,928	外包費	932,928	
			777,440	游泳池救生員外包費，2人*10月*38,872元。
			155,488	暑期泳訓班救生員外包費，2人*2月*38,872元。
69,922	320,452	計時與計件人員酬金	323,812	
			243,200	閩客語教學支援人員鐘點費，19人*1節*40週*320元。
			31,616	閩客語教學支援人員鐘點費之外聘人員勞、健保及勞退費用。
			3,996	提撥暑期泳訓班工讀生勞退準備金，1人*2月*1,998元(收支對列)。
			45,000	暑期泳訓班工讀生薪津，1人*300小時*150元(收支對列)。
158,308	170,000	體育活動費	168,000	
			148,000	文康活動費，本校編列教師74人，每人編列2,000元。
			20,000	文康活動費，本校編列教師10人，每人編列2,000元。
1,123,717	1,304,000	專業服務費	909,900	較上年度預算數1,304,000元，減少394,100

臺北市地方教育發展基金－臺北市士林區士林國民小學

基金用途－國民教育計畫明細表

中華民國109年度

單位：新臺幣元

前年度 決算數	上年度 預算數	科 目	本 年 度 預 算 數	說 明
817,645	639,200	講課鐘點、稿費、出席審查 及查詢費	446,500	元。
			8,000	資優班外聘訓練指導講座鐘點費(特教班業務費)，4節*2,000元。
			6,000	資源班外聘訓練講座鐘點費(特教班業務費)，3節*2,000元。
			21,600	資源教材編輯費，3班*12月*600元。
			14,400	資優教材編輯費，2班*12月*600元。
			6,000	性別平等教育外聘講師鐘點費，3節*2,000元。
			5,000	性別平等教育校園性別事件調查出席費，2人次*2,500元。
			8,000	性別平等教育行為人8小時性平課程鐘點費，4節*2,000元。
			10,000	小田園教育體驗學習外聘教師鐘點費，5節*2,000元。
			8,000	國小家長教育成長暨志工培訓外聘講師鐘點費，4節*2,000元。
			320,000	暑期泳訓班教練指導鐘點費，640節*500元(收支對列)。
			17,500	北區英語學藝競賽聘任專家學者出席費，7人次*2,500元。
			22,000	性別平等教育輔導團外聘講座鐘點費，11節*2,000元。
23,875	65,400	委託檢驗(定)試驗認證費	65,400	
			35,000	建築物公共安全檢查簽證及申報作業費(普通班級業務費)。
			16,000	消防設備檢查及申報作業費用(普通班級業務費)。
			14,400	飲水機水質檢驗費，12臺*1,200元。
1,500	5,000	試務甄選費	108,000	
			3,000	教師甄選試務費用。
			60,000	北區英語學藝競賽工作人員巡場監場費，10人*12場*500元。
			45,000	北區英語學藝競賽外聘專家學者競賽評審

臺北市地方教育發展基金－臺北市士林區士林國民小學

基金用途－國民教育計畫明細表

中華民國109年度

單位：新臺幣元

前年度 決算數	上年度 預算數	科 目	本 年 度 預 算 數	說 明
30,830		電腦軟體服務費		酬勞費，9人*1日*5,000元。
249,867	594,400	其他專業服務費	290,000	
			20,000	學生輔導指導費。
			8,000	學童牙齒檢查費。
			57,600	工作人員午餐指導費，16人*9月*400元。
			136,800	學童午餐指導費，38班*9月*400元。
			17,600	小田園教育體驗學習指導學生整地及清除田園內建築用土及大石。
			50,000	開放學校場地保全駐警服務費(收支對列)。
1,914,871	2,854,000	材料及用品費	3,381,000	
332,104	542,151	使用材料費	1,436,345	較上年度預算數542,151元，增加894,194元。
332,104	542,151	設備零件	1,436,345	
			26,880	可攜式無線直播設備電源供應器，4組*6,720元(全校網絡通訊教學系統改善工程)(新增)。
			225,792	二音路高音質喇叭，96只*2,352元(全校網絡通訊教學系統改善工程)(新增)。
			221,520	教學功率擴大機，48只*4,615元(全校網絡通訊教學系統改善工程)(新增)。
			165,000	類比話機，110臺*1,500元(全校網絡通訊教學系統改善工程)(新增)。
			29,100	22吋HDMI液晶顯示器，6臺*4,850元(全校網絡通訊教學系統改善工程)(新增)。
			20,160	通訊接線收納箱，16座*1,260元(全校網絡通訊教學系統改善工程)(新增)。
			7,300	總電源供應器1臺(全校網絡通訊教學系統改善工程)(新增)。
			9,445	30鍵中文顯示型數位話機1臺(全校網絡通訊教學系統改善工程)(新增)。
			18,375	通訊管路連接收納箱，7座*2,625元(全校網絡通訊教學系統改善工程)(新增)。
			153,108	30鍵顯示型數位話機，36臺*4,253元(全校網絡通訊教學系統改善工程)(新增)。
			16,820	8埠網管型網路交換機，2臺*8,410元(全校網

臺北市地方教育發展基金－臺北市士林區士林國民小學

基金用途－國民教育計畫明細表

中華民國109年度

單位：新臺幣元

前年度 決算數	上年度 預算數	科 目	本 年 度 預 算 數	說 明
				絡通訊教學系統改善工程)(新增)。
			51,000	網路整合接線箱，6只*8,500元(全校網絡通訊教學系統改善工程)(新增)。
			42,000	藍光DVD回控播放機，7臺*6,000元(全校網絡通訊教學系統改善工程)(新增)。
			5,500	數位電視機上盒及數位天線1臺(全校網絡通訊教學系統改善工程)(新增)。
			171,000	教學用平板電腦，18部*9,500元(電腦專案計畫)(新增)。
			20,000	資優班公文櫃(鋼製雙開門下置式900mm*450mm*1060mm)，4組*5,000元(特教班設備費移列)(新增)。
			10,000	資源班學生桌，4張*2,500元(特教班設備費移列)(新增)。
			7,000	資優班碎紙機(35公升)1臺(特教班設備費移列)(新增)。
			5,000	資優班電腦桌，2組*2,500元(特教班設備費移列)(新增)。
			20,000	資源班益智教具(特教班設備費移列)。
			12,000	諮商室會談椅，4張*3,000元(班級設備費移列)(新增)。
			5,645	教材教具(班級設備費移列)。
			9,900	輔導室鞋櫃1組(班級設備費移列)(新增)。
			163,800	電腦設備維護及管理費，26班*6,300元(電腦專案計畫)。
			20,000	補充及汰換學生活動用器材及設備(國小學生活動費)。
1,582,767	2,311,849	用品消耗	1,944,655	較上年度預算數2,311,849元，減少367,194元。
				。
24,393	54,500	辦公(事務)用品	45,000	
			12,000	資源班文具用品(特教班業務費)。
			5,000	資優班文具用品(特教班業務費)。
			10,000	各項活動用文具及紙張(國小學生活動費)。
			9,000	小田園教育體驗學習用文具及紙張。
			1,000	國小家長教育成長暨志工培訓用文具紙張。
				。

臺北市地方教育發展基金－臺北市士林區士林國民小學

基金用途－國民教育計畫明細表

中華民國109年度

單位：新臺幣元

前年度 決算數	上年度 預算數	科 目	本 年 度 預 算 數	說 明
46,947	50,000	報章雜誌	8,000	開放停車場業務文具用品及紙張(收支對列)。
			36,000	
			6,000	資源班圖書(特教班設備費移列)(新增)。
			20,000	補充圖書館學生閱覽用圖書(國小學生活動費)。
			10,000	學生閱覽用報紙及雜誌訂閱(國小學生活動費)。
	36,500	服裝		
34,476	28,000	醫療用品(非醫療院所使用)	28,000	
			28,000	健康中心藥品。
1,476,951	2,142,849	其他用品消耗	1,835,655	
			108,000	專用垃圾袋費用(普通班級業務費)。
			101,800	衛生器材及清潔用品費(普通班級業務費)。
			4,000	因公外出洽辦公務或辦理活動等逾時誤餐費用，50人次*80元(普通班級業務費)。
			525,160	普通班級教學材料費。
			73,100	教學用教科書，43班*1,700元。
			136,000	弱勢學生用教科書，80人*1,700元。
			69,000	敬師活動費，115人*600元。
			40,000	兒童節慶活動費。
			1,400	資優班雜支(特教班業務費)。
			3,600	資源班雜支(特教班業務費)。
			41,460	資源班教學材料費。
			27,640	資優班教學材料費。
			84,000	電腦耗材(電腦專案計畫)。
			22,800	游泳池消毒及檢測劑(游泳池水電清潔維護費)。
			5,000	游泳教學用器材費(游泳池水電清潔維護費)。
			5,000	整理游泳池清潔用品等雜支(游泳池水電清潔維護費)。
			20,000	運動會場地佈置用材料。
			12,000	運動會獎狀及獎品。
			28,300	運動會表演用道具及材料。

臺北市地方教育發展基金－臺北市士林區士林國民小學

基金用途－國民教育計畫明細表

中華民國109年度

單位：新臺幣元

前年度 決算數	上年度 預算數	科 目	本 年 度 預 算 數	說 明
			9,600	運動會工作人員逾時誤餐費用，120人次*80元。
			32,000	學生參加校外比賽及活動逾時誤餐費用，400人次*80元(國小學生活動費)。
			29,000	各項活動雜支(國小學生活動費)。
			1,000	性別平等教育各項雜支。
			28,400	小田園教育體驗學習種植用菜苗、種子、培養土、肥料等。
			75,000	南方松花架、攀藤植物、花架、仿石花盆等。
			1,000	國小家長教育成長暨志工培訓茶水及雜支。
			10,000	暑期泳訓班教學器材費(收支對列)。
			5,000	暑期泳訓班整理游泳池清潔用品等雜支(收支對列)。
			3,000	暑期泳訓班教學環境佈置費(收支對列)。
			14,720	暑期泳訓班用消毒劑，64班*230元(收支對列)。
			7,000	開放停車場管理用雜支(收支對列)。
			800	開放停車場工作人員逾時誤餐費用，10人次*80元(收支對列)。
			95,000	北區英語學藝競賽現場轉播錄影。
			33,975	北區英語學藝競賽印製名牌、獎狀、文具紙張、墨水匣等。
			22,800	北區英語學藝競賽手冊，152本*150元。
			97,500	北區英語學藝競賽製作競賽優勝光碟，150片*650元。
			18,000	北區英語學藝競賽逾時誤餐費用，225人次*80元。
			10,000	性別平等教育輔導團教材。
			18,400	性別平等教育輔導團碳粉匣、文具等。
			15,200	性別平等教育輔導團團務會議、增能研習、外埠參訪等逾時誤餐費用，190人次*80元。
4,800	11,000	租金、償債、利息及相關手續費	5,000	
	6,200	交通及運輸設備租金		較上年度預算數6,200元，減少6,200元。

臺北市地方教育發展基金－臺北市士林區士林國民小學

基金用途－國民教育計畫明細表

中華民國109年度

單位：新臺幣元

前年度 決算數	上年度 預算數	科 目	本 年 度 預 算 數	說 明
	6,200	車租		
4,800	4,800	雜項設備租金	5,000	較上年度預算數4,800元，增加200元。
4,800	4,800	雜項設備租金	5,000	
			4,800	電錶月租費，12月*400元(普通班級業務費)。
			200	配合預算編列至千元，增列進位數200元。
820,559	1,005,000	會費、捐助、補助、分攤、照護、救濟與交流活動費	975,000	
10,000	10,760	捐助、補助與獎助	10,200	較上年度預算數10,760元，減少560元。
10,000	10,760	獎助學員生給與	10,200	
			200	配合預算編列至千元，增列進位數200元。
			10,000	教育關懷獎每校推薦1名學生獎助金。
810,559	994,240	補貼、獎勵、慰問、照護與救濟	964,800	較上年度預算數994,240元，減少29,440元。
810,559	994,240	其他補貼、獎勵、慰問、照護與救濟	964,800	
			570,000	清寒學生餐費補助，57人*200日*50元。
			78,000	本市市民第3胎就讀國小教育補助費，78人*1,000元。
			40,000	弱勢學生冷氣使用費補助費用，50人*1年*800元(新增)。
			276,800	補助學校午餐使用有機蔬菜計畫，865人*40週*1次*8元。
358,268	375,000	其他	362,000	
358,268	375,000	其他支出	362,000	較上年度預算數375,000元，減少13,000元。
358,268	375,000	其他	362,000	
			126,000	執行學生路隊安全導護費及導護志工保險費。
			39,200	國小游泳檢測未通過學生暑期游泳訓練班報名費，7班*5,600元。
			32,600	各項活動競賽獎勵(國小學生活動費)。
			11,150	學生參加校外活動及比賽交通費(國小學生活動費)。
			97,800	班級自治費，978人*2學期*50元。
			30,000	課後社團活動費。

臺北市地方教育發展基金－臺北市士林區士林國民小學

基金用途－國民教育計畫明細表

中華民國109年度

單位：新臺幣元

前年度 決算數	上年度 預算數	科 目	本 年 度 預 算 數	說 明
			10,000	小田園教育體驗學習清除田園內建築用土 和大石、粗糠、竹子、鐵鍊等。
			15,250	北區英語學藝競賽茶水、場地布置等雜支 。

臺北市地方教育發展基金－臺北市士林區士林國民小學

基金用途－學前教育計畫明細表

中華民國109年度

單位：新臺幣元

前年度 決算數	上年度 預算數	科 目	本 年 度 預 算 數	說 明
11,416,714	13,156,000	合計	13,881,000	
11,102,030	12,606,000	用人費用	12,986,000	
7,948,976	8,798,789	正式員額薪資	9,038,288	較上年度預算數8,798,789元，增加239,499元。
7,219,964	8,078,789	職員薪金	8,318,288	
			8,297,580	教職員8人及教保員3人薪金(詳用人費用彙計表)。
			20,708	2歲專班教保員教保費。
729,012	720,000	工員工資	720,000	
			720,000	工員2人工資(詳用人費用彙計表)。
22,420	94,473	超時工作報酬	133,878	較上年度預算數94,473元，增加39,405元。
22,420	94,473	加班費	133,878	
			94,473	不休假出勤加班費。
			22,200	公幼園長會議工作人員事前作業與當天場地布置加班費。
			17,205	私幼園長會議工作人員事前作業與當天場地布置加班費。
1,536,128	1,855,522	獎金	1,905,522	較上年度預算數1,855,522元，增加50,000元。
625,360	791,465	考績獎金	811,465	
			811,465	依考績法規定核發之獎金。
910,768	1,064,057	年終獎金	1,094,057	
			1,094,057	依規定於年節加發之獎金。
681,293	797,472	退休及卹償金	825,552	較上年度預算數797,472元，增加28,080元。
578,761	775,872	職員退休及離職金	803,952	
			803,952	提撥退撫基金。
102,532	21,600	工員退休及離職金	21,600	
			21,600	提撥勞工退休準備金。
913,213	1,059,744	福利費	1,082,760	較上年度預算數1,059,744元，增加23,016元。
757,869	795,624	分擔員工保險費	818,640	
			818,640	分擔公保、勞保、健保費。
860	3,440	傷病醫藥費	3,440	
			1,720	幼兒園廚工健康檢查費，2人*860。
			1,720	幼兒園教保人員健康檢查費，2人*860元。

臺北市地方教育發展基金－臺北市士林區士林國民小學

基金用途－學前教育計畫明細表

中華民國109年度

單位：新臺幣元

前年度 決算數	上年度 預算數	科 目	本 年 度 預 算 數	說 明
107,584	148,680	員工通勤交通費	148,680	
			45,360	幼兒園教保員及廚工上下班交通費，3人*12月*2段630元。
			75,600	幼兒園教師上下班交通費，6人*10月*2段630元。
			15,120	幼兒園教保員上下班交通費，2人*12月*1段630元。
			12,600	幼兒園教師上下班交通費，2人*10月*1段630元。
46,900	112,000	其他福利費	112,000	
			112,000	休假旅遊補助費。
157,137	237,000	服務費用	278,000	
		印刷裝訂與廣告費	24,548	新增項目
		印刷及裝訂費	24,548	
			14,548	公幼兒園長會議手冊成果印製、裝訂印刷。
			10,000	私幼兒園長會議手冊成果印製、裝訂印刷。
93,042	139,012	修理保養及保固費	139,656	較上年度預算數139,012元，增加644元。
62,042	104,012	一般房屋修護費	104,656	
			104,656	學校校舍及其他建築物等維修費。
31,000	35,000	機械及設備修護費	35,000	
			35,000	各項教學設備及其他公用用具等保養修理費。
21,820	29,888	一般服務費	27,296	較上年度預算數29,888元，減少2,592元。
1,110	3,888	佣金、匯費、經理費及手續費	1,296	
			1,296	委託超商代收學雜費手續費，108人*2學期*6元。
20,710	26,000	體育活動費	26,000	
			10,000	文康活動費，本校編列契約進用教保員3人，廚工2人，合計5人，每人編列2,000元（上述人員係幼托整合前得編列文康活動費之人員）。
			16,000	文康活動費，本校編列教師8人，每人編列2,000元。
42,275	68,100	專業服務費	86,500	較上年度預算數68,100元，增加18,400元。

臺北市地方教育發展基金－臺北市士林區士林國民小學

基金用途－學前教育計畫明細表

中華民國109年度

單位：新臺幣元

前年度 決算數	上年度 預算數	科 目	本 年 度 預 算 數	說 明
	9,600	講課鐘點、稿費、出席審查及查詢費	28,000	
			12,000	性別平等教育外聘講師鐘點費6節*2,000元。
			8,000	公幼園長會議會場專家學者專題演講鐘點費，4節*2,000元。
			8,000	私幼園長會議會場專家學者專題演講鐘點費，4節*2,000元。
42,275	58,500	其他專業服務費	58,500	
			45,000	學童午餐指導費，5班*2人*9月*500元。
			13,500	教保員學童午餐指導費，3人*9月*500元。
38,917	147,000	材料及用品費	153,000	
	81,400	使用材料費	25,720	較上年度預算數81,400元，減少55,680元。
	81,400	設備零件	25,720	
			21,960	無線吸塵器，4臺*5,490元(幼兒園班級設備費移列)(新增)。
			3,180	方塊積木，2組*1,590元(幼兒園班級設備費移列)(新增)。
			580	釣魚樂1組(幼兒園班級設備費移列)(新增)。
38,917	65,600	用品消耗	127,280	較上年度預算數65,600元，增加61,680元。
1,072	23,100	辦公(事務)用品	23,280	
			7,280	幼兒園教學行政用各項事務用品費(幼兒園班級業務費)。
			8,000	性別平等教育研習用紙張、資料夾等。
			5,000	公幼園長會議辦公事務用品文具等。
			3,000	私幼園長會議辦公事務用品文具等。
11,710		報章雜誌		
26,135	42,500	其他用品消耗	104,000	
			12,000	衛生器材及清潔用品費(幼兒園班級業務費)。
			16,000	專用垃圾袋費用(幼兒園班級業務費)。
			4,800	性別平等教育研習工作人員逾時誤餐費用，60人次*80元。
			7,200	性別平等教育研習用教材、教具、場地布置等。

臺北市地方教育發展基金－臺北市士林區士林國民小學

基金用途－學前教育計畫明細表

中華民國109年度

單位：新臺幣元

前年度 決算數	上年度 預算數	科 目	本 年 度 預 算 數	說 明
			16,000	公幼園長會議會場與會員長講師工作人員 逾時誤餐費用，200人次*80元。
			48,000	私幼園長會議會場與會員長講師工作人員 逾時誤餐費用，600人次*80元。
99,430	70,000	會費、捐助、補助、分攤、照護 、救濟與交流活動費	320,000	
99,430	70,000	補貼、獎勵、慰問、照護與救 濟	320,000	較上年度預算數70,000元，增加250,000元。
99,430	70,000	其他補貼、獎勵、慰問、照 護與救濟	320,000	
			279,192	低收入戶家庭幼生月費補助，12人*2學期 *11,633元。
			18,090	危機家庭幼生餐點費補助，1人*9月*2,010 元。
			22,656	補助學校午餐使用有機蔬菜計畫，118人*40 週*1次*4.8元。
			62	配合預算編列至千元，增列進位數62元。
19,200	96,000	其他	144,000	
19,200	96,000	其他支出	144,000	較上年度預算數96,000元，增加48,000元。
19,200	96,000	其他	144,000	
			95,953	幼兒導護費。
			14,252	公幼園長會議會場來賓茶水、雜支等。
			20,000	公幼園長會議會場外借場地租金、場地布 置、音響等。
			3,795	私幼園長會議會場來賓茶水、雜支等。
			10,000	私公幼園長會議會場外借場地租金、場地 布置、音響等。

臺北市地方教育發展基金－臺北市士林區士林國民小學

基金用途－一般行政管理計畫明細表

中華民國109年度

單位：新臺幣元

前年度 決算數	上年度 預算數	科 目	本 年 度 預 算 數	說 明
18,074,598	20,283,000	合計	18,320,000	
16,734,704	18,874,000	用人費用	16,788,000	
10,680,545	11,892,000	正式員額薪資	10,740,000	較上年度預算數11,892,000元，減少1,152,000元。
8,146,604	9,408,000	職員薪金	8,616,000	
			8,616,000	教職員13人薪金(詳用人費用彙計表)。
1,340,541	1,452,000	工員工資	1,092,000	
			1,092,000	工員3人工資(詳用人費用彙計表)。
1,193,400	1,032,000	警餉	1,032,000	
			1,032,000	校警2人薪金(詳用人費用彙計表)。
529,109	915,008	超時工作報酬	744,108	較上年度預算數915,008元，減少170,900元。
529,109	915,008	加班費	744,108	
			402,132	不休假出勤加班費。
			19,200	趕辦各項業務加班費(工友)(統籌業務費)。
			271,744	趕辦各項業務加班費。
			51,032	趕辦各項業務加班費(職員)(統籌業務費)。
3,117,579	3,425,500	獎金	2,893,500	較上年度預算數3,425,500元，減少532,000元。
1,681,618	1,939,000	考績獎金	1,551,000	
			1,551,000	依考績法規定核發之獎金。
1,435,961	1,486,500	年終獎金	1,342,500	
			1,342,500	依規定於年節加發之獎金。
997,141	1,014,912	退休及卹償金	916,848	較上年度預算數1,014,912元，減少98,064元。
794,750	898,752	職員退休及離職金	829,488	
			829,488	提撥退撫基金。
202,391	116,160	工員退休及離職金	87,360	
			87,360	提撥勞工退休準備金。
1,410,330	1,626,580	福利費	1,493,544	較上年度預算數1,626,580元，減少133,036元。
1,020,663	1,088,220	分擔員工保險費	978,744	
			978,744	分擔公保、勞保、健保費。
146,792	234,360	員工通勤交通費	226,800	

臺北市地方教育發展基金－臺北市士林區士林國民小學

基金用途－一般行政管理計畫明細表

中華民國109年度

單位：新臺幣元

前年度 決算數	上年度 預算數	科 目	本 年 度 預 算 數	說 明
			181,440	職員、技工、工友上下班交通費，12人*12月*2段630元。
			45,360	職員、技工、工友上下班交通費，6人*12月*1段630元。
242,875	304,000	其他福利費	288,000	
			288,000	休假旅遊補助費。
903,521	996,000	服務費用	1,114,000	
7,680	7,680	郵電費	7,680	較上年度預算數7,680元，無增減。
7,680	7,680	電話費	7,680	
			7,680	校園安全保全專線電話費用，12月*640元。
163,227	198,000	一般服務費	316,000	較上年度預算數198,000元，增加118,000元。
				。
128,000	160,000	外包費	280,000	
			280,000	消化超額職工7人(技工、工友)業務外包費，7人*40,000元。
35,227	38,000	體育活動費	36,000	
			36,000	文康活動費，本校編列教職員13人、工員3人、校警2人，合計18人，每人編列2,000元。
				。
634,214	691,920	專業服務費	691,920	較上年度預算數691,920元，無增減。
634,214	691,920	其他專業服務費	691,920	
			360,000	校園安全保全駐警服務費，12月*30,000元。
				。
			331,920	校園安全機械定點、機動巡邏等保全費用。
				。
98,400	98,400	公共關係費	98,400	較上年度預算數98,400元，無增減。
98,400	98,400	公共關係費	98,400	
			98,400	校長特別費，12月*8,200元。
410,573	409,000	材料及用品費	414,000	
410,573	409,000	用品消耗	414,000	較上年度預算數409,000元，增加5,000元。
395,573	403,000	辦公(事務)用品	403,400	
			403,040	本校奉核定普通班38班、附設幼兒園5班，統籌業務費計算如下：1,290元*15班*12月=232,200元，810元*15班*12月=145,800元，640元*13班*12月=99,840元，以上合計

臺北市地方教育發展基金－臺北市士林區士林國民小學

基金用途－一般行政管理計畫明細表

中華民國109年度

單位：新臺幣元

前年度 決算數	上年度 預算數	科 目	本 年 度 預 算 數	說 明
15,000	6,000	服裝	10,600	477,840元，除依實際需求移列加班費71,000元及會費3,800元，其餘如列數。 360 配合預算編列至千元，增列進位數360元。
			3,000	校警夏服，2人*1,500元(成立第35年)。
			2,200	校警皮鞋，2人*1,100元。
			200	校警襪子，2雙*100元。
			4,400	校警冬服，2人*2,200元(成立第35年)(新增)。
			800	校警服裝配備，2人*400元。
22,000		稅捐及規費(強制費)		
22,000		規費		
22,000		未足額進用身障人員差額補助費		
3,800	4,000	會費、捐助、補助、分攤、照護、救濟與交流活動費	4,000	
3,800	4,000	會費	4,000	較上年度預算數4,000元，無增減。
3,800	4,000	職業團體會費	4,000	
			200	配合預算編列至千元，增列進位數200元。
			2,000	護理師公會會費，2人*1,000元(統籌業務費)。
			1,800	營養師公會會費1人(統籌業務費)。

臺北市地方教育發展基金－臺北市士林區士林國民小學

基金用途－建築及設備計畫明細表

中華民國109年度

單位：新臺幣元

前年度決算數	上年度預算數	科目	本年度預算數	說明
28,496,019	23,249,000	合計	5,888,000	
28,496,019	23,249,000	購建固定資產、無形資產及非理財目的之長期投資	5,888,000	
2,731,344	5,802,000	購建固定資產	4,544,000	
	1,000,000	專案計畫	500,000	
		繼續性計畫	500,000	
		(一) 原士林公會堂歷史建物修復及再利用工程(委託技術服務費)	500,000	本工程為108-109年度連續性工程，配合工程期程，修正為108-111年度，總委託技術服務費13,148,000元，除以前年度預算數1,989,000元外(含106年度文史調查費989,000元)；本年度續編第二年經費500,000元，餘10,659,000元編列於以後年度，各年度資金需求詳如繼續性計畫分年資金需求表。
		擴充改良房屋建築及設備	500,000	
		擴充改良房屋建築及設備	500,000	二、委託技術服務費。
	1,000,000	新興計畫		
	1,000,000	(一) 校園設備		
	1,000,000	擴充改良房屋建築及設備		
2,731,344	4,802,000	一般建築及設備計畫	4,044,000	
		全校網絡通訊教學系統改善工程	2,129,000	
		購置機械及設備	1,756,000	
			48,000	新購影音廣播教學主控電腦1臺。
			134,400	新購無線直播訊號主機，4組*33,600元。
			29,042	新購電源防雷保護器1臺。
			56,000	新購UPS機架式不斷電系統主機，2臺*28,000元。
			65,500	新購4K數位攝影機1套。
			27,000	新購UPS(1KVA)不斷電系統主機1臺。

臺北市地方教育發展基金－臺北市士林區士林國民小學

基金用途－建築及設備計畫明細表

中華民國109年度

單位：新臺幣元

前年度 決算數	上年度 預算數	科 目	本 年 度 預 算 數	說 明
			261,858	新購影通訊數位式交換主機1臺。
			120,000	新購26埠網管型網路交換機，6臺*20,000元。
			92,800	新購網路影音矩陣中控伺服器1臺。
			258,400	新購網路影音串流播放器，19臺*13,600元。
			51,000	新購數位影音訊號整合器，4組*12,750元。
			612,000	新購網路串流影音受信器，48臺*12,750元。
		購置交通及運輸設備	51,000	
		購置雜項設備	51,000	新購無聲廣播文字公告排程主機1臺。
			322,000	
			45,760	新購影音多媒體隨選排程播放主機1臺。
			56,700	新購同軸音柱喇叭，4只*14,175元。
			140,000	新購主控設備機櫃，5座*28,000元。
			12,600	新購電源時序控制器1臺。
			30,190	新購4路電話語音自動總機信箱1臺。
			36,750	新購總配線架含分線箱1組。
		校園前瞻基礎建設	630,000	
		購置機械及設備	630,000	
			630,000	新購無線基地臺，42臺*15,000元(電腦專案計畫)。
		「數位學習 智慧教學」研習計畫	50,000	
		購置機械及設備	50,000	
			16,000	新購數位照相機1臺(2010萬畫素變焦鏡頭)(數位學習智慧教學)。
			11,000	新購微型投影機1臺(數位學習

臺北市地方教育發展基金－臺北市士林區士林國民小學

基金用途－建築及設備計畫明細表

中華民國109年度

單位：新臺幣元

前年度 決算數	上年度 預算數	科 目	本 年 度 預 算 數	說 明
				智慧教學)。
			23,000	新購單槍投影機1臺(數位學習智慧教學)。
		班級設備	420,720	
		購置機械及設備	98,000	
			98,000	新購室內型LED字幕機1組-總務處。
		購置雜項設備	322,720	
			30,000	汰舊換新矮櫃(372mm*31mm*80mm)1組-輔導室。
			98,000	汰舊換新手動鼓風式二口爐灶1組-學務處。
			63,000	汰舊換新電腦保險櫃1臺-總務處。
			13,000	汰舊換新會談桌1張-輔導室。
			13,000	汰舊換新碎紙機1臺-教務處。
			25,220	新購置物櫃1組-總務處。
			80,500	汰舊換新美勞教室工作桌，7張*11,500元-教務處。
		特殊班設備	12,000	
		購置雜項設備	12,000	
			12,000	新購公文櫃900mm*450mm*2174mm1組-資源班。
		資訊設備	718,000	
		購置機械及設備	718,000	
			168,000	汰舊換新網路及資訊周邊設備(電腦專案計畫)。
			550,000	汰舊換新個人電腦，22部*25,000元(電腦專案計畫)。
		幼兒園設備	84,280	
		購置雜項設備	84,280	
			21,600	新購牆面積木板1座。
			62,680	新購積木遊戲牆1座。
2,731,344	4,802,000	校園設備		
2,533,294	2,202,000	購置機械及設備		

臺北市地方教育發展基金－臺北市士林區士林國民小學

基金用途－建築及設備計畫明細表

中華民國109年度

單位：新臺幣元

前年度 決算數	上年度 預算數	科 目	本 年 度 預 算 數	說 明
198,050	2,600,000	購置雜項設備		
	36,000	購置無形資產	166,000	
	36,000	一般建築及設備計畫	166,000	
		全校網路通訊教學系統改善工程	130,000	
		購置電腦軟體	130,000	
			58,000	新購無聲廣播文字公告排程系統軟體1套。
			72,000	新購網路影音矩陣公播頻道管理系統軟體1套。
	36,000	資訊設備	36,000	
	36,000	購置電腦軟體	36,000	
			36,000	電腦教學軟體費(電腦專案計畫)。
25,764,675	17,411,000	遞延支出	1,178,000	
25,764,675	17,411,000	一般建築及設備計畫	1,178,000	
		全校網路通訊教學系統改善工程	1,178,000	
		遞延修繕房屋建築支出	1,178,000	
			1,038,915	一、施工費。
			118,788	二、委託技術服務費(總包價法)。
			20,297	三、工程管理費(按施工費約2%提列)。
25,764,675	17,411,000	校園整修工程		
16,457,636	7,973,000	遞延修繕房屋建築支出		
9,307,039	9,438,000	其他遞延支出		

本 頁 空 白

預算參考表

臺北市地方教育發展基金－臺北市士林區士林國民小學

預計平衡表

中華民國109年12月31日

單位：新臺幣千元

107年(前年) 12月31日 決算數	科 目	109年12月31日 預計數	108年12月31日 預計數	比較增減(-)
8,295,042	資產合計	8,290,014	8,292,591	-2,577
8,295,042	資產	8,290,014	8,292,591	-2,577
27,281	流動資產	22,253	24,830	-2,577
26,831	現金	21,803	24,380	-2,577
26,831	銀行存款	21,803	24,380	-2,577
450	預付款項	450	450	
450	預付費用	450	450	
5,005	投資、長期應收款項、貸墊款及準備金	5,005	5,005	
5,005	準備金	5,005	5,005	
4,057	退休及離職準備金	4,057	4,057	
948	其他準備金	948	948	
8,262,755	其他資產	8,262,755	8,262,755	
8,262,755	什項資產	8,262,755	8,262,755	
35	暫付及待結轉帳項	35	35	
8,262,720	代管資產	8,262,720	8,262,720	
8,295,042	負債及基金餘額合計	8,290,014	8,292,591	-2,577
8,288,081	負債	8,288,081	8,288,081	
16,772	流動負債	16,772	16,772	
16,649	應付款項	16,649	16,649	
16,411	應付代收款	16,411	16,411	
238	應付費用	238	238	
123	預收款項	123	123	
123	預收收入	123	123	
8,271,309	其他負債	8,271,309	8,271,309	
8,271,309	什項負債	8,271,309	8,271,309	
4,532	存入保證金	4,532	4,532	
4,057	應付退休及離職金	4,057	4,057	
8,262,720	應付代管資產	8,262,720	8,262,720	
6,961	基金餘額	1,933	4,510	-2,577
6,961	基金餘額	1,933	4,510	-2,577
6,961	基金餘額	1,933	4,510	-2,577
6,961	累積餘額	1,933	4,510	-2,577

註：1.信託代理與保證資產(負債)前年度決算數0元，上年度預計數0元，本年度預計數0元。

2.或有資產(負債)0元。

3.本基金自93年度起，本固定項目分開原則，將屬長期固定帳項，包括固定資產26,180,125元、無形資產307,350元及長期債務0元等，另立帳類管理，未納入本表。

臺北市地方教育發展基金一

各項費用

中華民國

前年度 決算數	上年度 預算數	計畫別		合計	國民教育計畫
		用途別科目			
263,461,354	255,269,000	合計		241,481,000	203,392,000
223,449,794	217,867,000	用人費用		221,053,000	191,279,000
101,021,753	96,494,789	正式員額薪資		97,238,288	77,460,000
97,758,800	93,290,789	職員薪金		94,394,288	77,460,000
2,069,553	2,172,000	工員工資		1,812,000	
1,193,400	1,032,000	警餉		1,032,000	
755,300	800,800	聘僱及兼職人員薪資		985,600	985,600
755,300	800,800	兼職人員酬金		985,600	985,600
1,240,718	1,702,474	超時工作報酬		1,606,621	728,635
1,240,718	1,702,474	加班費		1,606,621	728,635
23,928,281	24,393,022	獎金		24,686,522	19,887,500
11,375,183	12,366,965	考績獎金		12,567,465	10,205,000
12,553,098	12,026,057	年終獎金		12,119,057	9,682,500
84,538,045	82,101,756	退休及卹償金		84,148,668	82,406,268
83,324,860	81,963,996	職員退休及離職金		84,039,708	82,406,268
1,213,185	137,760	工員退休及離職金		108,960	
11,965,697	12,374,159	福利費		12,387,301	9,810,997
9,208,516	8,344,200	分擔員工保險費		8,423,088	6,625,704
193,860	401,440	傷病醫藥費		366,440	363,000
935,154	1,246,140	員工通勤交通費		1,232,280	856,800
1,628,167	2,382,379	其他福利費		2,365,493	1,965,493
7,823,123	9,182,000	服務費用		8,782,000	7,390,000
2,656,041	3,480,502	水電費		3,400,724	3,400,724
2,103,657	2,313,060	工作場所電費		2,263,060	2,263,060
526,088	582,442	工作場所水費		552,664	552,664
26,296	585,000	氣體費		585,000	585,000
35,868	7,680	郵電費		7,680	
28,188		郵費			
7,680	7,680	電話費		7,680	
67,346	66,310	旅運費		61,040	61,040
67,346	66,310	國內旅費		61,040	61,040

臺北市士林區士林國民小學

彙計表

109年度

單位：新臺幣元

學前教育計畫	一般行政管理計畫	建築及設備計畫			
13,881,000	18,320,000	5,888,000			
12,986,000	16,788,000				
9,038,288	10,740,000				
8,318,288	8,616,000				
720,000	1,092,000				
	1,032,000				
133,878	744,108				
133,878	744,108				
1,905,522	2,893,500				
811,465	1,551,000				
1,094,057	1,342,500				
825,552	916,848				
803,952	829,488				
21,600	87,360				
1,082,760	1,493,544				
818,640	978,744				
3,440					
148,680	226,800				
112,000	288,000				
278,000	1,114,000				
	7,680				
	7,680				

臺北市地方教育發展基金一

各項費用

中華民國

前年度 決算數	上年度 預算數	計畫別		合計	國民教育計畫
		用途別科目			
7,331	55,500	印刷裝訂與廣告費		29,548	5,000
7,331	55,500	印刷及裝訂費		29,548	5,000
1,946,256	1,691,732	修理保養及保固費		1,691,976	1,552,320
1,402,429	868,012	一般房屋修護費		868,656	764,000
542,327	823,720	機械及設備修護費		823,320	788,320
1,500		雜項設備修護費			
17,496	38,400	保險費		26,880	26,880
17,496	38,400	其他保險費		26,880	26,880
1,194,179	1,679,456	一般服務費		1,777,432	1,434,136
24,012	32,076	佣金、匯費、經理費及手續費		10,692	9,396
886,000	1,092,928	外包費		1,212,928	932,928
69,922	320,452	計時與計件人員酬金		323,812	323,812
214,245	234,000	體育活動費		230,000	168,000
1,800,206	2,064,020	專業服務費		1,688,320	909,900
817,645	648,800	講課鐘點、稿費、出席審查及查詢費		474,500	446,500
23,875	65,400	委託檢驗(定)試驗認證費		65,400	65,400
1,500	5,000	試務甄選費		108,000	108,000
30,830		電腦軟體服務費			
926,356	1,344,820	其他專業服務費		1,040,420	290,000
98,400	98,400	公共關係費		98,400	
98,400	98,400	公共關係費		98,400	
2,364,361	3,410,000	材料及用品費		3,948,000	3,381,000
332,104	623,551	使用材料費		1,462,065	1,436,345
332,104	623,551	設備零件		1,462,065	1,436,345
2,032,257	2,786,449	用品消耗		2,485,935	1,944,655
421,038	480,600	辦公(事務)用品		471,680	45,000
58,657	50,000	報章雜誌		36,000	36,000
15,000	42,500	服裝		10,600	
34,476	28,000	醫療用品(非醫療院所使用)		28,000	28,000
1,503,086	2,185,349	其他用品消耗		1,939,655	1,835,655
4,800	11,000	租金、償債、利息及相關手續費		5,000	5,000

臺北市士林區士林國民小學

彙計表

109年度

單位：新臺幣元

學前教育計畫	一般行政管理計畫	建築及設備計畫			
24,548					
24,548					
139,656					
104,656					
35,000					
27,296	316,000				
1,296					
	280,000				
26,000	36,000				
86,500	691,920				
28,000					
58,500	691,920				
	98,400				
	98,400				
153,000	414,000				
25,720					
25,720					
127,280	414,000				
23,280	403,400				
	10,600				
104,000					

臺北市地方教育發展基金一

各項費用

中華民國

前年度 決算數	上年度 預算數	計畫別		合計	國民教育計畫
		用途別科目			
	6,200	交通及運輸設備租金			
	6,200	車租			
4,800	4,800	雜項設備租金	5,000	5,000	5,000
4,800	4,800	雜項設備租金	5,000	5,000	5,000
28,496,019	23,249,000	購建固定資產、無形資產及非理財目的 之長期投資	5,888,000		
2,731,344	5,802,000	購建固定資產	4,544,000		
	1,000,000	擴充改良房屋建築及設備	500,000		
2,533,294	2,202,000	購置機械及設備	3,252,000		
		購置交通及運輸設備	51,000		
198,050	2,600,000	購置雜項設備	741,000		
	36,000	購置無形資產	166,000		
	36,000	購置電腦軟體	166,000		
25,764,675	17,411,000	遞延支出	1,178,000		
16,457,636	7,973,000	遞延修繕房屋建築支出	1,178,000		
9,307,039	9,438,000	其他遞延支出			
22,000		稅捐及規費(強制費)			
22,000		規費			
22,000		未足額進用身障人員差額補助費			
923,789	1,079,000	會費、捐助、補助、分攤、照護、救濟 與交流活動費	1,299,000	975,000	975,000
3,800	4,000	會費	4,000		
3,800	4,000	職業團體會費	4,000		
10,000	10,760	捐助、補助與獎助	10,200	10,200	10,200
10,000	10,760	獎助學員生給與	10,200	10,200	10,200
909,989	1,064,240	補貼、獎勵、慰問、照護與救濟	1,284,800	964,800	964,800
909,989	1,064,240	其他補貼、獎勵、慰問、照護與救 濟	1,284,800	964,800	964,800
377,468	471,000	其他	506,000	362,000	362,000
377,468	471,000	其他支出	506,000	362,000	362,000
377,468	471,000	其他	506,000	362,000	362,000

臺北市士林區士林國民小學

彙計表

109年度

單位：新臺幣元

學前教育計畫	一般行政管理計畫	建築及設備計畫			
		5,888,000			
		4,544,000			
		500,000			
		3,252,000			
		51,000			
		741,000			
		166,000			
		166,000			
		1,178,000			
		1,178,000			
320,000	4,000				
	4,000				
	4,000				
320,000					
320,000					
144,000					
144,000					
144,000					

臺北市地方教育發展基金－臺北市士林區士林國民小學

員工人數彙計表

中華民國109年度

單位：人

計 畫 及 項 目	上年度最高可 進用員額數	本年度 增減(-)數	本年度最高可 進用員額數	說 明
合計	117	-2	115	
國民教育計畫部分	85	-1	84	
正式職員	85	-1	84	
臨時職員				
學前教育計畫部分	13		13	
正式職員	11		11	
正式工員	2		2	
一般行政管理計畫部分	19	-1	18	
正式職員	15		15	
正式工員	4	-1	3	

註：1.本表不包含臨時工員人數。

2.本表臨時職員係指奉准有案之約聘僱人員。

3.外包費編列救生員2人、消化超額職工業務外包7人，計121萬2,928元。

4.計時與計件人員酬金編列暑期泳池工讀生時薪、閩客語教學支援人員鐘點費，計32萬3,812元。

本 頁 空 白

臺北市地方教育發展基金一

用人費用

中華民國

計畫及項目	合計	正式 員額 薪資	聘僱 人員 薪資	超時 工作 報酬	津貼	獎 金		
						年終獎金	考績獎金	其他
合計	221,053,000	97,238,288		1,606,621		12,119,057	12,567,465	
國民教育計畫	191,279,000	77,460,000		728,635		9,682,500	10,205,000	
職員薪金	77,460,000	77,460,000						
兼職人員 酬金	985,600							
加班費	728,635			728,635				
考績獎金	10,205,000						10,205,000	
年終獎金	9,682,500					9,682,500		
職員退休 及離職金	82,406,268							
分擔員工 保險費	6,625,704							
傷病醫藥 費	363,000							
員工通勤 交通費	856,800							
其他福利 費	1,965,493							
學前教育計畫	12,986,000	9,038,288		133,878		1,094,057	811,465	
職員薪金	8,318,288	8,318,288						
工員工資	720,000	720,000						
加班費	133,878			133,878				
考績獎金	811,465						811,465	
年終獎金	1,094,057					1,094,057		
職員退休 及離職金	803,952							
工員退休 及離職金	21,600							
分擔員工 保險費	818,640							
傷病醫藥 費	3,440							
員工通勤 交通費	148,680							

臺北市士林區士林國民小學

彙計表

109年度

單位：新臺幣元

退休及卹償金		資遣費	福 利 費					提繳費	兼任 人員 用人 費用
退休金	卹償金		分擔 保險費	傷病 醫藥費	提撥 福利金	員工通勤 交通費	其他		
84,148,668			8,423,088	366,440		1,232,280	2,365,493	985,600	
82,406,268			6,625,704	363,000		856,800	1,965,493	985,600	
82,406,268			6,625,704	363,000		856,800	1,965,493	985,600	
825,552			818,640	3,440		148,680	112,000		
803,952									
21,600			818,640	3,440		148,680			

臺北市地方教育發展基金一

用人費用

中華民國

計畫及項目	合計	正式 員額 薪資	聘僱 人員 薪資	超時 工作 報酬	津貼	獎 金		
						年終獎金	考績獎金	其他
其他福利費	112,000							
一般行政管理計畫	16,788,000	10,740,000		744,108		1,342,500	1,551,000	
職員薪金	8,616,000	8,616,000						
工員工資	1,092,000	1,092,000						
警餉	1,032,000	1,032,000						
加班費	744,108			744,108				
考績獎金	1,551,000						1,551,000	
年終獎金	1,342,500					1,342,500		
職員退休及離職金	829,488							
工員退休及離職金	87,360							
分擔員工保險費	978,744							
員工通勤交通費	226,800							
其他福利費	288,000							

註：1.本表不包含臨時工員薪津。

2.本表兼任人員用人費用，係學校教職員兼課或請假代課鐘點費。

3.外包費編列救生員2人、消化超額職工業務外包7人，計121萬2,928元。

4.計時與計件人員酬金編列暑期泳池工讀生時薪、閩客語教學支援人員鐘點費，計32萬3,812元。

臺北市士林區士林國民小學

彙計表

109年度

單位：新臺幣元

退休及卹償金		資遣費	福 利 費					提繳費	兼任人員用人費用
退休金	卹償金		分擔保險費	傷病醫藥費	提撥福利金	員工通勤交通費	其他		
916,848			978,744			226,800	112,000 288,000		
829,488									
87,360			978,744			226,800	288,000		

臺北市地方教育發展基金－臺北市士林區士林國民小學

單位（或計畫）成本分析表

中華民國109年度

單位：新臺幣千元

計 畫 別	單 位	單位成本(元)或 平均利(費)率	數 量	預 算 數	說 明
合計				241,481	
國民教育計畫				203,392	
學前教育計畫				13,881	
一般行政管理計畫				18,320	
建築及設備計畫				5,888	

臺北市地方教育發展基金－臺北市士林區士林國民小學

5年來主要業務計畫分析表

中華民國109年度

單位：新臺幣千元

年度及項目	單位	數量	單位成本(元)或 平均利(費)率	金額	說明
(本)年度預算數					
國民教育計畫				203,392	
學前教育計畫				13,881	
(上)年度預算數					
國民教育計畫				198,581	
學前教育計畫				13,156	
(前)年度決算數					
國民教育計畫				205,474	
學前教育計畫				11,417	
(106)年度決算數					
國民教育計畫				200,400	
學前教育計畫				10,804	
(105)年度決算數					
國民教育計畫				213,719	
學前教育計畫				11,523	

計畫、項目 及計畫期間	計畫內容	全程計畫 總金額	分 年	
			以前年度 預算數	109年度
合計		13,148,000	1,989,000	500,000
建築及設備計畫		13,148,000	1,989,000	500,000
專案計畫		13,148,000	1,989,000	500,000
(一) 原士林公會堂歷史建物修復及再利用工程(委託技術服務費)(108-111年度)	本計畫擬以士林國小國民教育文物館做為國民教育之地區展示中心，擴大為大台北區國民教育展示交流平台，並以全台國民教育發展推廣展示為目標，辦理整體古蹟建築修復與展示空間設計事宜，打造一「國民教育文物館」，也藉以延續生命。	13,148,000	1,989,000	500,000

臺北市士林區士林國民小學

年資金需求表

109年度

單位：新臺幣元

資 金 需 求 表					備 註
110年度	111年度	112年度	113年度	114年度以後	
8,459,000	2,200,000				106年度編列文史調查費989,000元。
8,459,000	2,200,000				
8,459,000	2,200,000				
8,459,000	2,200,000				

臺北市地方教育發展基金－臺北市士林區士林國民小學

資本資產明細表

中華民國109年度

單位：新臺幣千元

項 目	取得成本 (期初餘額)	以前年度 累計折舊/ 長期投資 評 價	本 年 度 變 動				主要增減 原因說明	本年度累計折 舊/長期投資 評價變動數	期末餘額
			增加		減少				
			金額	類型	金額	類型			
資產	75,691	48,200	4,710		102		5,612	26,487	
土地改良物	13,196	5,885					736	6,575	
房屋及建築	1,942	218	500	增置			17	2,206	
機械及設備	35,739	26,682	3,252	增置			3,134	9,175	
交通及運輸 設備	2,082	1,305	51	增置			202	625	
雜項設備	22,489	14,108	741	增置			1,523	7,599	
電腦軟體	243		166	增置	102	無形資 產攤銷		307	