

中華民國 109 年度 4-0501614

臺北市總預算

臺北市政府教育局主管

臺北市地方教育發展基金

臺北市士林區天母國民小學附屬單位預算之分預算

(特別收入基金)

臺北市士林區天母國民小學編

# 臺北市地方教育發展基金－臺北市士林區天母國民小學

## 目次

中華民國109年度

一、財務摘要 .....	第 1 頁
二、業務計畫及預算概要 .....	第 3 -9 頁
三、預算主要表	
(一) 基金來源、用途及餘絀預計表 .....	第 11 頁
(二) 現金流量預計表 .....	第 12 頁
四、預算明細表	
(一) 基金來源－服務收入明細表 .....	第 13 頁
(二) 基金來源－財產處分收入明細表 .....	第 14 頁
(三) 基金來源－其他財產收入明細表 .....	第 15 頁
(四) 基金來源－公庫撥款收入明細表 .....	第 16 頁
(五) 基金來源－受贈收入明細表 .....	第 17 頁
(六) 基金來源－雜項收入明細表 .....	第 18 頁
(七) 基金用途－國民教育計畫明細表 .....	第 19 -26 頁
(八) 基金用途－一般行政管理計畫明細表 .....	第 27 -29 頁
(九) 基金用途－建築及設備計畫明細表 .....	第 30 -31 頁
五、預算參考表	
(一) 預計平衡表 .....	第 33 頁
(二) 各項費用彙計表 .....	第 34 -39 頁
(三) 員工人數彙計表 .....	第 40 頁
(四) 用人費用彙計表 .....	第 42 -45 頁
(五) 聘用及約僱人員明細表 .....	第 46 -47 頁
(六) 單位(或計畫)成本分析表 .....	第 48 頁
(七) 5年來主要業務計畫分析表 .....	第 49 頁

臺北市地方教育發展基金－臺北市士林區天母國民小學

目 次

中華民國109年度

(八) 資本資產明細表 .....	第 50 頁
-------------------	--------

# 臺北市地方教育發展基金－臺北市士林區天母國民小學

## 財務摘要

中華民國109年度

單位：新臺幣千元

項 目	本 年 度	上 年 度	比較增減數	%
經營成績：				
基金來源	228,411	243,564	-15,153	-6.22
基金用途	236,069	249,676	-13,607	-5.45
賸餘(短絀)	-7,658	-6,112	-1,546	--
餘絀情形：				
基金餘額	3,660	11,318	-7,658	-67.66
現金流量(註)：				
現金及約當現金之淨增 (減)	-7,658	-6,112	-1,546	--

附註：現金流量係採現金及約當現金基礎，包括現金及自投資日起3個月內到期或清償之債權證券。

本 頁 空 白

# 業務計畫及預算概要

# 臺北市地方教育發展基金 - 臺北市士林區天母國小學

## 業務計畫及預算概要

中華民國 109 年度

### 壹、基金概況

#### 一、設立宗旨及願景：

- (一) 本校遵照憲法第 158 條及 160 條規定，教育文化應發展國民之民族精神、自治精神，國民道德與健全體格、科學及生活智能，以培養學童七大學習領域及十大基本能力。
- (二) 本校自 91 年度起依教育經費編列與管理法第 13 條規定設置「臺北市地方教育發展基金」，以促進教育健全發展，提昇教育經費運用績效。
- (三) 多元發展國際觀，快樂自信天母人；把握「學生第一」的教學原則，提供「教學為先」的行政服務，發展「安全快樂」的教學環境，設計「多元適性」的學習內涵，策進「前瞻正確」的行政決定，推動「親師合作」的伙伴關係，營造「民主開放」的學校氣氛，形塑「優質典雅」的校園文化，建立「共治共榮」的學習園地。

#### 二、施政重點：

- (一) 開啟多元智慧：尊重每個學生獨特的個性，以多元智慧的觀點協助他找到生命的亮點，肯定天生我才必有用，能知於學，樂於學。
- (二) 培養生活能力：培養學生帶得走的公民關鍵能力，強化自我管理、閱讀理解、理性批判、問題解決、奉獻服務、溝通表達等核心素養。
- (三) 蘊育人文情懷：在溫馨開放的校園文化中，孕育人文情懷，學會尊重、包容；建構生命的價值、完成人性的開展。
- (四) 建置溫馨民主的校園文化：
  1. 以參與式管理、落實行政、教師會、家長會三者的良性互動。
  2. 以學生第一，教學優先的觀念提昇行政服務效率。
  3. 放下威權心態，開啟校園民主之風氣。
- (五) 推動適性教學：
  1. 落實校本課程理念，採多元化、活潑化的教學及評量。
  2. 運用校內、外資源，加強多元學習能力。
  3. 關懷相對弱勢學生之教學及輔導。
  4. 推動行動學習，充實學生運用資訊之知能，並提昇教師運用學習載具教學之能力。
- (六) 辦理發展性的訓輔活動：

# 臺北市地方教育發展基金－臺北市士林區天母國小學

## 業務計畫及預算概要

中華民國 109 年度

1. 辦理各項活動、競賽及展演。
2. 推動校內外學習服務。
3. 發展績優社團及校隊，如國樂、管樂、合唱、樂儀隊、童軍等。
4. 加強新興領域教育的辦理，並融入各科教學以收成效。

### 三、組織概況：

本校設置校長 1 人，綜理全校校務，下設教務處、學生事務處、總務處、圖書館、輔導室、會計室及人事室等單位。

內部分層業務如下：

(一) 教務處：秉承校長之命，辦理全校教務事項。

1. 教學組：掌理課程編排、課業考查、教學研究及教學指導等事項。
2. 註冊組：掌理註冊、編班、轉學、學籍保管、各項獎助學金補助及成績考查等有關學籍事項。
3. 設備組：掌理教科書編選、教學用具之管理、保管等事項。
4. 資訊組：掌理電腦設備及區域網路之管理、保管等事項。

(二) 學生事務處：秉承校長之命，辦理全校學生事務事項。

1. 訓育組：掌理訓育計畫之擬定及辦理各類訓育等活動。
2. 體育組：掌理學生體育活動、體格鍛鍊等事項。
3. 生教組：掌理學生日常生活常規、辦理交通導護等各項事項。
4. 衛生組：掌理健康檢查，個人及環境衛生檢查、保健等事項。

(三) 總務處：秉承校長之命，辦理全校總務事項。

1. 事務組：辦理校舍場地佈置及環境美化，監督校舍建築及整修，財物購買保管及分配等事項。
2. 出納組：辦理現金、票據、契約之保管等收支移轉等事項。
3. 文書組：辦理公文收發登記與典守學校印信，撰擬繕校及檔案保管等事項。

(四) 輔導室：秉承校長之命，辦全校學生學習輔導、生活輔導、生涯輔導等事項。

1. 輔導組：掌理學生個案建立、學習輔導、生活輔導、生涯輔導及兩性教育、親職教育等事項。
2. 資料組：辦理輔導資料蒐集建檔、組訓愛心家長、實施測驗、社



# 臺北市地方教育發展基金 - 臺北市士林區天母國小學

## 業務計畫及預算概要

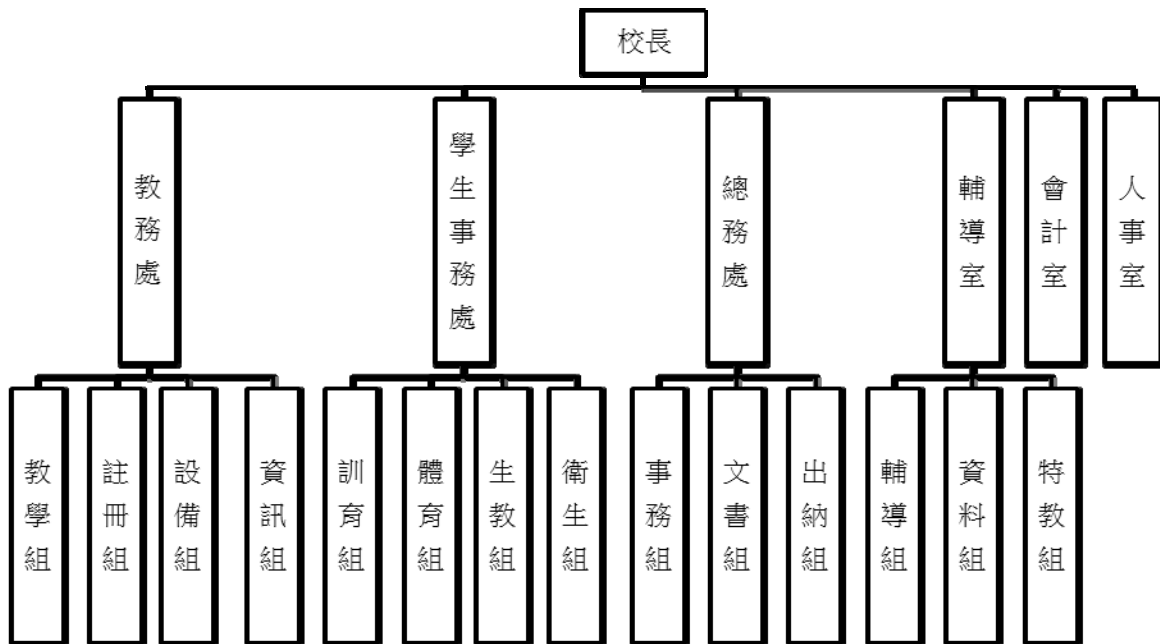
中華民國 109 年度

區人力整合、出版親職刊物等事項

3.特教組：掌理特教特學生特殊需求之安排，包括資源班之入班教學輔導等個別化教育計畫等事項。

(五) 會計室：秉承上級主計機關之監督與指導，並受校長之指揮，依法辦理歲計、會計、統計等事項。

(六) 人事室：秉承上級人事機關之監督與指導，並受校長之指揮，依法辦理人事管理查核等事項。



#### 四、基金歸類及屬性：

本校地方教育發展基金依據教育經費編列與管理法第 13 條規定設置，本基金為預算法第 4 條第 1 項第 2 款第 5 目所定之特別收入基金，以本府教育局為管理機關。

# 臺北市地方教育發展基金 - 臺北市士林區天母國小學

## 業務計畫及預算概要

中華民國 109 年度

### 貳、業務計畫

本年度業務計畫重點與預算配合情形及預期績效，詳列如下：

單位：新臺幣千元

業務計畫名稱	計畫重點內容	預算數	預 期 績 效
國民教育計畫	辦理各項教學、學生事務、圖書及輔導等業務。	207,094	1.新購教具及圖書等，充實各科教材及用具。 2.革新教學方法，提高教學效能。 3.辦理教師甄選及指定活動等項目。
一般行政管理計畫	綜理學校總務、人事、會計等業務。	20,754	配合校務推動行政處室支援工作，進而增進校務運作。
建築及設備計畫	購置教學所需教學設備等及改善教學環境。	8,221	辦理各項教學設備及行政設備、並辦理活動中心屋頂防漏整修工程、校內水管改善工程，以改善教學環境，增進教學效能，並提高行政效率。

### 參、預算概要

#### 一、基金來源及用途之預計：

##### (一) 本年度基金來源：

服務收入入 1 萬 5 千元、財產處分收入 2 萬 5 千元、其他財產收入 70 萬元、公庫撥款收入 2 億 2,706 萬 6 千元、受贈收入 10 萬元、雜項收入 50 萬 5 千元，本年度基金來源 2 億 2,841 萬 1 千元，較上年度預算數 2 億 4,356 萬 4 千元，減少 1,515 萬 3 千元，約 6.22%，主要係公庫撥款收入減編所致。

##### (二) 本年度基金用途：

國民教育計畫 2 億 709 萬 4 千元，一般行政管理計畫 2,075 萬 4 千元，建築及設備計畫 822 萬 1 千元，本年度基金用途 2 億 3,606 萬 9 千元，較上年度預算數 2 億 4,967 萬 6 千元，減少 1,360 萬 7 千元，約 5.45%，主要係用人費用及修建工程減編所致。

#### 二、基金餘絀之預計：

本年度基金來源及用途相抵後，差短 765 萬 8 千元，較上年度預算數差短

# 臺北市地方教育發展基金 - 臺北市士林區天母國小學

## 業務計畫及預算概要

中華民國 109 年度

611 萬 2 千元，增加 154 萬 6 千元，將移用以前基金餘額 765 萬 8 千元支應。

### 三、現金流量之預計：

本年度業務活動淨現金流出 765 萬 8 千元。

### 四、補辦預算事項：詳補辦預算明細表

#### (一) 購建固定資產 54 萬 4 千元

- 1.107 年度教育局學校設施改善準備，補助學校改善動設施設備，內屬設備部分移列固定資產 28 萬 8 千元。
- 2.107 年度為維護教學品質及增進教學成效確實需要，且具急迫及必要性，由其他準備金項下支應 18 萬 6 千元。
- 3.107 年度為維護教學品質及增進教學成效確實需要，且具急迫及必要性，由其他準備金項下支應 7 萬元。

### 肆、年度關鍵績效指標：

關鍵策略目標	關鍵績效指標	衡量標準	年度目標值
提升教學品質	國小學生中輟率	中輟生人數/各校學生總人數 (單位：%)	0%

### 伍、前年度及上年度已過期間實施狀況及成果概述：

#### 一、前（107）年度決算結果及績效達成情形：

##### (一) 前年度決算結果：

- 1.基金來源：決算數 2 億 3,520 萬 6 千元，較預算數 2 億 3,393 萬 4 千元，計增加 127 萬 2 千元，約 0.54%，主要係因場地租借收入增加所致。
- 2.基金用途：決算數 2 億 3,147 萬元，較預算數 2 億 3,510 萬 4 千元，計減少 363 萬 3 千元，約-1.55%，主要係因用人費用覈實支用賸餘所致。

**臺北市地方教育發展基金 - 臺北市士林區天母國小學**  
**業務計畫及預算概要**

中華民國 109 年度

(二) 前年度績效達成情形分析：

年度績效目標	衡量指標	年度目標值	績效衡量暨達成情形分析
提升教學品質	國小學生中輟人數	0%	國小學生中輟人數 0 人占全校學生數 1,548 人，比率為 0%，達原訂目標值。

二、上(108)年度已過期間預算執行情形及績效達成情形：

(一) 上年度預算截至 108 年 6 月 30 日止執行情形：

1. 基金來源：實際執行算數 1 億 3,202 萬 4 千元，較預算分配數 1 億 3,201 萬 5 千元，計增加 9 千元，約 0.01%，主要係因其他財產收入增加所致。
2. 基金用途：實際執行數 1 億 2,651 萬 8 千元，較預算分配數 1 億 3,812 萬 7 千元，計減少 1,160 萬 9 千元，約-8.40%，主要係因人事費覈實支用賸餘所致。

(二) 上(108)年度績效達成情形分析：

年度績效目標	衡量指標	年度目標值	績效衡量暨達成情形分析
提升教學品質	國小學生中輟人數	0%	截至 108 年 6 月國小學生中輟人數計 0 人，占全校學生數 1,548 人，比率為 0%，達原訂目標值之 100%。

# 臺北市地方教育發展基金－臺北市士林區天母國民小學

## 補辦預算明細表

中華民國109年度

單位：新臺幣元

項 目	金額	辦理年度	說 明
合計	544,000		
購建固定資產	544,000		
購置機械及設備	352,000	107	
單槍投影機(6000流明(含)以上，雷射光源或雷射與LED混合光源)	186,000		配合市賽及各項競賽儀典及全年級大型宣教活動需裝置符合場地條件之高流明單槍投影機，確實需要辦理新購，且具急迫及必要性，所需經費擬由本校其他準備金支應。
超短焦投影機(彩色亮度3500流明(含)以上)	70,000		配合市賽及各項競賽儀典及全年級大型宣教活動需裝置符合場地條件之高流明單槍投影機，確實需要辦理新購，且具急迫及必要性，所需經費擬由本校其他準備金支應。
LED字幕機	96,000		教育局補助所屬學校改善運動設施設備經費。(體育及衛生教育-輔導學校體育-74y)
購置雜項設備	192,000	107	
固定式籃球架(不銹鋼)	192,000		教育局學校設施改善準備，補助所屬學校改善運動設施設備，內屬設備部分移列固定資產。

備註：各管理機關(構)依預算法第 8 8 條規定補辦預算，應確係不及編入年度預算，且因經營環境發生重大變遷或正常業務(含執行中央補助款項目)之確實需要，並經主管機關核轉本府核准先行辦理者；不具急迫性之事項，仍應儘可能納入預算辦理。

本 頁 空 白

# 預算主要表

# 臺北市地方教育發展基金－臺北市士林區天母國民小學

## 基金來源、用途及餘絀預計表

中華民國109年度

單位：新臺幣千元

前年度決算數	項 目	本年度預算數	上年度預算數	比較增減（－）
235,206	基金來源	228,411	243,564	-15,153
14	勞務收入	15	15	
14	服務收入	15	15	
730	財產收入	725	385	340
25	財產處分收入	25	25	
705	其他財產收入	700	360	340
233,514	政府撥入收入	227,066	242,723	-15,657
233,481	公庫撥款收入	227,066	242,723	-15,657
33	政府其他撥入收入			
947	其他收入	605	441	164
102	受贈收入	100	100	
845	雜項收入	505	341	164
231,470	基金用途	236,069	249,676	-13,607
205,250	國民教育計畫	207,094	215,759	-8,665
18,329	一般行政管理計畫	20,754	21,200	-446
7,891	建築及設備計畫	8,221	12,717	-4,496
3,735	本期賸餘(短絀)	-7,658	-6,112	-1,546
13,695	期初基金餘額	11,318	12,525	-1,207
17,430	期末基金餘額	3,660	6,413	-2,753

註：前年度決算數細數之和與總數或略有出入，係四捨五入關係，以下各表同。



# 臺北市地方教育發展基金－臺北市士林區天母國民小學

## 現金流量預計表

中華民國109年度

單位：新臺幣千元

項 目	本 預	年 算	度 數	說 明
業務活動之現金流量				
本期賸餘(短絀)			-7,658	
業務活動之淨現金流入(流出)			-7,658	
其他活動之現金流量				
其他活動之淨現金流入(流出)				
現金及約當現金之淨增(淨減)			-7,658	
期初現金及約當現金			17,837	
期末現金及約當現金			10,179	

註：本表係採現金及約當現金基礎，包括現金及自投資日起3個月內到期或清償之債權證券。

# 預算明細表

臺北市地方教育發展基金－臺北市士林區天母國民小學

基金來源－服務收入明細表

中華民國109年度

單位：新臺幣元

科 目	單位	本 年 度 預 算 數			說 明
		數量 業務量	利(費)率	金 額	
合計				15,000	
服務收入	人	50	300	15,000	較上年度預算數15,000元，無增減。
				15,000	教師甄選報名費收入。

臺北市地方教育發展基金－臺北市士林區天母國民小學

基金來源－財產處分收入明細表

中華民國109年度

單位：新臺幣元

科 目	單位	本 年 度 預 算 數			說 明
		數量 業務量	利(費)率	金 額	
合計				25,000	
財產處分收入	年	1	25,000	25,000	較上年度預算數25,000元，無增減。 財產報廢變賣殘值收入。

# 臺北市地方教育發展基金－臺北市士林區天母國民小學

## 基金來源－其他財產收入明細表

中華民國109年度

單位：新臺幣元

科 目	單位	本 年 度 預 算 數			說 明
		數量 業務量	利(費)率	金 額	
合計				700,000	
其他財產收入				700,000	較上年度預算數360,000元，增加340,000元。
	年	1	50,000	50,000	教職員工停車收入。
	年	1	150,000	150,000	開放夜間及假日停車場收入(收支對列)。
	年	1	500,000	500,000	場地出借費收入(收支對列)。

# 臺北市地方教育發展基金－臺北市士林區天母國民小學

## 基金來源－公庫撥款收入明細表

中華民國109年度

單位：新臺幣元

科 目	單位	本 年 度 預 算 數			說 明
		數量 業務量	利(費)率	金 額	
合計				227,066,000	
公庫撥款收入	年	1	227,066,000	227,066,000	較上年度預算數242,723,000元，減少15,657,000元。 市府補助款。

# 臺北市地方教育發展基金－臺北市士林區天母國民小學

## 基金來源－受贈收入明細表

中華民國109年度

單位：新臺幣元

科 目	單位	本 年 度 預 算 數			說 明
		數量 業務量	利(費)率	金 額	
合計 受贈收入	年	1	100,000	100,000 100,000 100,000	較上年度預算數100,000元，無增減。 接受各界捐款收入(收支對列)。

臺北市地方教育發展基金－臺北市士林區天母國民小學

基金來源－雜項收入明細表

中華民國109年度

單位：新臺幣元

科 目	單位	本 年 度 預 算 數			說 明
		數量 業務量	利(費)率	金 額	
合計				505,000	
雜項收入	年	1	505,000	505,000	較上年度預算數341,000元，增加164,000元。 工程圖說費、數位學生證等收入。



# 臺北市地方教育發展基金－臺北市士林區天母國民小學

## 基金用途－國民教育計畫明細表

中華民國109年度

單位：新臺幣元

前年度 決算數	上年度 預算數	科 目	本 年 度 預 算 數	說 明
205,250,172	215,759,000	合計	207,094,000	
196,165,768	204,680,000	用人費用	195,685,000	
97,723,844	104,520,000	正式員額薪資	98,436,000	較上年度預算數104,520,000元，減少6,084,000元。
97,723,844	104,520,000	職員薪金	98,436,000	
			93,096,000	教師110人薪金(詳用人費用彙計表)(含教育部補助導師費744,000元)。
			5,340,000	教師6人薪金(詳用人費用彙計表)(含教育部補助導師費36,000元)。
1,267,869	1,491,416	聘僱及兼職人員薪資	1,718,636	較上年度預算數1,491,416元，增加227,220元。
586,584	610,536	聘用人員薪金	634,476	
			634,476	專任輔導人員1人薪金(詳聘用及約僱人員明細表)(含教育部補助528,000元)。
681,285	880,880	兼職人員酬金	1,084,160	
			915,200	教師代課鐘點費，本校編制教師總人數116人，按9分之1計，編列13人，每人220節，總節數13人*220節=2,860節，每節320元。
			15,360	補助調整授課鐘點費之外聘教師勞、健保及勞退費用(教育部補助款)。
			153,600	補助調整授課特教教師鐘點費，6人*2節*40週*320元(教育部補助款)。
729,132	712,558	超時工作報酬	694,058	較上年度預算數712,558元，減少18,500元。
729,132	712,558	加班費	694,058	
			620,798	不休假出勤加班費。
			14,800	專任輔導人員逾時加班費。
			2,960	教師甄選加班費。
			55,500	開放學校場地管理人員加班費(收支對列)。
22,710,264	24,047,317	獎金	19,896,210	較上年度預算數24,047,317元，減少4,151,107元。
10,590,010	10,906,000	考績獎金	8,915,500	
			8,233,500	依考績法規定核發之獎金。
			682,000	依考績法規定核發之獎金。
12,120,254	13,141,317	年終獎金	10,980,710	
			10,233,900	依規定於年節加發之獎金。

# 臺北市地方教育發展基金－臺北市士林區天母國民小學

## 基金用途－國民教育計畫明細表

中華民國109年度

單位：新臺幣元

前年度 決算數	上年度 預算數	科 目	本 年 度 預 算 數	說 明
			667,500	依規定於年節加發之獎金。
			79,310	專任輔導人員依規定於年節加發之獎金。
60,975,389	61,832,430	退休及卹償金	63,323,360	較上年度預算數61,832,430元，增加 1,490,930元。
59,985,033	60,703,820	職員退休及離職金	60,323,360	
			8,345,376	提撥退撫基金。
			477,360	提撥退撫基金。
			51,007,560	退休人員月退休金，130人*30,851元*12月 =48,127,560元；退休遺族月撫慰金，6人 *40,000元*12月=2,880,000元；合計 51,007,560元。
			455,000	退休人員年終慰問金，7人*65,000元 =455,000元。
			38,064	專任輔導人員提撥勞退金。
990,356	1,128,610	工員退休及離職金	3,000,000	
			3,000,000	職工2人退休一次退休金。
12,759,270	12,076,279	福利費	11,616,736	較上年度預算數12,076,279元，減少459,543 元。
9,441,698	8,983,020	分擔員工保險費	8,523,696	
			7,991,556	分擔公保、勞保、健保費。
			457,908	分擔公保、勞保、健保費。
			74,232	專任輔導人員分擔勞保、健保費。
155,000	281,000	傷病醫藥費	281,000	
			105,000	健康檢查補助費，30人*3,500元。
			176,000	健康檢查補助費，11人*16,000元。
765,090	865,620	員工通勤交通費	865,620	
			567,000	教師上下班交通費，45人*10月*2段*630元 。
			283,500	教師上下班交通費，45人*10月*1段*630元 。
			15,120	專任輔導人員上下班交通費，1人*12月*2段 *630元。
2,397,482	1,946,639	其他福利費	1,946,420	
			240,000	休假旅遊補助費。
			30,000	退休人員三節慰問金，5人*6,000元。

# 臺北市地方教育發展基金－臺北市士林區天母國民小學

## 基金用途－國民教育計畫明細表

中華民國109年度

單位：新臺幣元

前年度 決算數	上年度 預算數	科 目	本 年 度 預 算 數	說 明
			365,000	喪葬補助，2人*5月*36,500元。
			125,420	結婚補助，2人*2月*31,355元。
			1,170,000	子女教育補助費。
			16,000	專任輔導人員休假旅遊補助費。
5,148,420	5,635,000	服務費用	6,000,000	
2,365,339	2,056,756	水電費	2,228,026	較上年度預算數2,056,756元，增加171,270元。
1,878,358	1,713,850	工作場所電費	1,885,358	
			1,885,358	班級電費。
486,981	342,906	工作場所水費	342,668	
			342,668	水費。
56,690	91,840	旅運費	86,570	較上年度預算數91,840元，減少5,270元。
56,690	91,840	國內旅費	86,570	
			21,080	因公市外出差旅費。
			60,450	校外教學隨隊人員出差旅費，13人*3天*1,550元。
			5,040	專任輔導人員短程車資。
89,090	25,000	印刷裝訂與廣告費		較上年度預算數25,000元，減少25,000元。
89,090	25,000	印刷及裝訂費		
1,511,994	1,755,500	修理保養及保固費	2,454,300	較上年度預算數1,755,500元，增加698,800元。
1,146,347	1,464,000	一般房屋修護費	1,738,000	
			1,488,000	鋼筋混凝土造建築物35年以上之維護費，62班*29,400元*81.63%。
			250,000	開放學校場地之房屋修護(收支對列)(新增)。
365,647	291,500	機械及設備修護費	716,300	
			334,800	各項教學設備及其他公用用具等之保養修護，62班*29,400元*18.37%。
			37,000	電腦設備維護費(電腦專案計畫)。
			194,500	開放學校場地器材之保養修護(收支對列)。
			150,000	停車場設備及器材保養修護等費用(收支對列)。
279,085	666,624	一般服務費	610,064	較上年度預算數666,624元，減少56,560元。
74,114	426,624	計時與計件人員酬金	376,064	

# 臺北市地方教育發展基金－臺北市士林區天母國民小學

## 基金用途－國民教育計畫明細表

中華民國109年度

單位：新臺幣元

前年度 決算數	上年度 預算數	科 目	本 年 度 預 算 數	說 明
			43,264	閩客語教學支援人員鐘點費之外聘人員勞、健保及勞退費用。
			332,800	閩客語教學支援人員鐘點費，26人*1節*40週*320元。
204,971	240,000	體育活動費	234,000	
			220,000	文康活動費，本校編列教師110人，每人編列2,000元。
			12,000	文康活動費，本校編列教師6人，每人編列2,000元。
			2,000	文康活動費，本校編列專任輔導人員1人，每人編列2,000元。
846,222	1,039,280	專業服務費	621,040	較上年度預算數1,039,280元，減少418,240元。
363,790	425,640	講課鐘點、稿費、出席審查及查詢費	59,600	
			21,600	身心障礙資源班教材編輯費，3班*12月*600元。
			8,000	身心障礙資源班訓練講座鐘點費，4節*2,000元。
			16,000	性別平等教育宣導活動(含相關專業研習)講座鐘點費，8節*2,000元。
			6,000	小田園教育體驗學習計畫講座鐘點費，3節*2,000元。
			8,000	國小家長教育成長研習外聘講座鐘點費，4節*2,000元。
	79,200	委託檢驗(定)試驗認證費	79,200	
			60,000	建物及消防公共安全檢查簽證申報費（普通班級業務費）。
			19,200	飲水機水質檢驗費，16臺*1,200元。
	8,840	試務甄選費	8,840	
			8,840	教師甄選試務甄選費。
482,432	525,600	其他專業服務費	473,400	
			16,000	學童牙齒保健牙醫師檢查費。
			20,000	學生輔導指導費。
			13,500	學童午餐指導費(身心障礙資源班)，3班*1人*9月*500元。

# 臺北市地方教育發展基金－臺北市士林區天母國民小學

## 基金用途－國民教育計畫明細表

中華民國109年度

單位：新臺幣元

前年度 決算數	上年度 預算數	科 目	本 年 度 預 算 數	說 明
			54,000	工作人員午餐指導費，12人*9月*500元。
			20,700	學童午餐指導費(1-2年級)，23班*1人*9月*100元。
			140,400	學童午餐指導費(3-6年級)，39班*1人*9月*400元。
			208,800	游泳池水電清潔維護費(4-6年級)，29班*7200元。
2,482,490	3,050,000	材料及用品費	3,236,000	
434,278	387,100	使用材料費	823,650	較上年度預算數387,100元，增加436,550元。
434,278	387,100	設備零件	823,650	
			218,500	教學用平板電腦，23部*9,500元(電腦專案計畫)(新增)。
			1,900	數位顯微鏡1臺(SNAP可拍照)(教務處)(由班級設備費移列)(新增)。
			2,100	軟性磁白板，15片*140元(40*60(cm))(輔導室)(由班級設備費移列)(新增)。
			99,000	折合式會議桌，15張*6,600元(180*60(cm))(總務處)(由班級設備費移列)(新增)。
			6,800	藤椅，8張*850元(總務處)(由班級設備費移列)(新增)。
			5,000	護貝機1臺(A3、四滾軸)(總務處)(由班級設備費移列)(新增)。
			9,500	交換器，2臺*4,750元(POE、8埠(含)以上)(總務處)(由班級設備費移列)(新增)。
			90,000	監視攝影機，12臺*7,500元(100萬畫素以上IP攝影:含安裝、配線、測試、整合)(總務處)(由班級設備費移列)(新增)。
			4,200	潛能班椅子，6張*700元(輔導室)(由班級設備費移列)(新增)。
			15,000	潛能班梯形桌，6張*2500元(輔導室)(由班級設備費移列)(新增)。
			8,300	印表機，2臺*4,150元(A4黑白雷射)(輔導室)(由班級設備費移列)(新增)。
			50,000	教學用教具(由班級設備費移列)。
			1,800	高精度電子秤，6臺*300元(教務處)(由班級

# 臺北市地方教育發展基金－臺北市士林區天母國民小學

## 基金用途－國民教育計畫明細表

中華民國109年度

單位：新臺幣元

前年度 決算數	上年度 預算數	科 目	本 年 度 預 算 數	說 明
				設備費移列)(新增)。
			5,000	AED貼片，2張*2,500元(健康中心)(由班級設備費移列)。
			33,600	對講機，8臺*4,200元(GK-10W手持無線)(學務處)(由班級設備費移列)(新增)。
			6,750	皮尺，3個*2,250元(BU-026B)(健康中心)(由班級設備費移列)。
			6,000	皮尺，2個*3,000元(BU-026C)(健康中心)(由班級設備費移列)(新增)。
			5,000	桌遊1式(輔導室)(由班級設備費移列)(新增)。
			9,500	DC直流電源供應器1臺(GPE-1326)(教務處)(由班級設備費移列)(新增)。
			245,700	電腦設備維護及管理費，39班*6,300元(電腦專案計畫)。
2,048,212	2,662,900	用品消耗	2,412,350	較上年度預算數2,662,900元，減少250,550元。
				。
49,765	70,430	辦公(事務)用品	65,620	
			46,020	文具用品(普通班級業務費)。
			9,000	身心障礙資源班文具用品。
			4,600	身心障礙資源班教學參考資料。
			4,000	性別平等教育宣導活動(含相關專業研習)文具紙張等。
			2,000	國小家長教育成長研習文具紙張等。
67,754	97,220	報章雜誌	67,470	
			67,470	各學習領域圖書、雜誌(由班級設備費移列)。
				。
34,820	46,000	醫療用品(非醫療院所使用)	47,000	
			47,000	健康中心藥品費。
1,895,873	2,449,250	其他用品消耗	2,232,260	
			60,000	兒童節慶活動費。
			80,400	敬師活動費，134人*600元。
			340,800	消毒藥水、垃圾袋、衛生清潔用品費等(普通班級業務費)。
			120,700	弱勢學生用教科書，71人*1,700元。

# 臺北市地方教育發展基金－臺北市士林區天母國民小學

## 基金用途－國民教育計畫明細表

中華民國109年度

單位：新臺幣元

前年度 決算數	上年度 預算數	科 目	本 年 度 預 算 數	說 明
			110,500	教學用教科書，65班*1,700元。
			856,840	普通班級教學材料費，62班*13,820元。
			41,460	身心障礙資源班教學材料費，3班*13,820元。
			92,500	電腦耗材(電腦專案計畫)。
			87,340	運動會活動材料及其他雜支等經費。
			10,720	運動會活動逾時誤餐費用，134人次*80元。
			328,800	學生活動費，1644人*2學期*100元。
			30,000	課後社團活動費。
			69,000	小田園教育體驗學習計畫種植器具及資材等園藝用品。
			3,200	教師甄選會議逾時誤餐費用，40人次*80元。
17,430		租金、償債、利息及相關手續費		
17,430		交通及運輸設備租金		
17,430		車租		
1,231,401	1,745,000	會費、捐助、補助、分攤、照護、救濟與交流活動費	1,696,000	
10,000	10,000	捐助、補助與獎助	10,000	較上年度預算數10,000元，無增減。
10,000	10,000	獎助學員生給與	10,000	
			10,000	教育關懷獎每校推薦1名學生獎助金。
1,221,401	1,735,000	補貼、獎勵、慰問、照護與救濟	1,686,000	較上年度預算數1,735,000元，減少49,000元。
1,221,401	1,735,000	其他補貼、獎勵、慰問、照護與救濟	1,686,000	
			455,360	補助學校午餐使用有機蔬菜計畫，1778人*0.8*40週*1次*8元。
			840	配合預算編列至千元，增列進位數840元。
			950,000	清寒學生餐費補助，95人*200日*50元。
			123,000	本市市民第3胎就讀國小教育補助費，123人*1,000元。
			56,800	弱勢學生冷氣使用費補助費用，71人*800元(新增)。
			100,000	各界捐款支出(收支對列)。
204,663	649,000	其他	477,000	

# 臺北市地方教育發展基金－臺北市士林區天母國民小學

## 基金用途－國民教育計畫明細表

中華民國109年度

單位：新臺幣元

前年度 決算數	上年度 預算數	科 目	本 年 度 預 算 數	說 明
204,663	649,000	其他支出	477,000	較上年度預算數649,000元，減少172,000元。
204,663	649,000	其他	477,000	
			61,600	國小游泳檢測未通過學生暑期游泳訓練班報名費，11班*5,600元。
			176,000	執行學生路隊安全導護費及導護志工保險費。
			164,400	班級自治費，1644人*2學期*50元。
			75,000	綠屋頂計畫。



# 臺北市地方教育發展基金－臺北市士林區天母國民小學

## 基金用途－一般行政管理計畫明細表

中華民國109年度

單位：新臺幣元

前年度 決算數	上年度 預算數	科 目	本 年 度 預 算 數	說 明
18,328,970	21,200,000	合計	20,754,000	
15,292,408	18,125,000	用人費用	18,112,000	
9,948,702	11,652,000	正式員額薪資	11,643,000	較上年度預算數11,652,000元，減少9,000元。
8,451,508	9,624,000	職員薪金	9,624,000	9,624,000 教職員13人薪金(詳用人費用彙計表)。
900,494	1,404,000	工員工資	1,404,000	1,404,000 工員3人工資(詳用人費用彙計表)。
596,700	624,000	警餉	615,000	615,000 校警1人薪金(詳用人費用彙計表)。
2,968		聘僱及兼職人員薪資		
2,968		兼職人員酬金		
410,743	550,268	超時工作報酬	550,484	較上年度預算數550,268元，增加216元。
410,743	550,268	加班費	550,484	550,484 不休假出勤加班費。
2,692,697	3,353,500	獎金	3,351,060	較上年度預算數3,353,500元，減少2,440元。
1,396,119	1,897,000	考績獎金	1,895,500	1,895,500 依考績法規定核發之獎金。
1,296,578	1,456,500	年終獎金	1,455,560	1,455,560 依規定於年節加發之獎金。
923,007	995,280	退休及卹償金	994,560	較上年度預算數995,280元，減少720元。
788,798	882,960	職員退休及離職金	882,240	882,240 提撥退撫基金。
134,209	112,320	工員退休及離職金	112,320	112,320 提撥勞工退休準備金。
1,314,291	1,573,952	福利費	1,572,896	較上年度預算數1,573,952元，減少1,056元。
971,852	1,052,472	分擔員工保險費	1,051,416	1,051,416 分擔公保、勞保、健保費。
132,420	249,480	員工通勤交通費	249,480	241,920 職員技工工友上下班交通費，16人*12月*2段*630元。
			7,560	職員技工工友上下班交通費，1人*12月*1段*630元。
210,019	272,000	其他福利費	272,000	

# 臺北市地方教育發展基金－臺北市士林區天母國民小學

## 基金用途－一般行政管理計畫明細表

中華民國109年度

單位：新臺幣元

前年度 決算數	上年度 預算數	科 目	本 年 度 預 算 數	說 明
			272,000	休假旅遊補助費。
2,521,789	2,415,000	服務費用	2,012,000	
7,000		水電費		
7,000		工作場所電費		
586,678	379,400	修理保養及保固費		較上年度預算數379,400元，減少379,400元。
	30,000	一般房屋修護費		
586,678	329,400	機械及設備修護費		
	20,000	雜項設備修護費		
1,388,543	1,297,220	一般服務費	1,274,692	較上年度預算數1,297,220元，減少22,528元。
23,670	46,512	佣金、匯費、經理費及手續費	15,780	
			15,780	委託超商代收學雜費手續費，1315人*2學期*6元。
1,338,556	1,216,708	外包費	1,224,912	
			240,000	消化超額職工6人(技工、工友)業務外包費。
			552,912	校警勞務外包費，1人*12月*46,076元。
			432,000	職工(技工、工友)業務外包費，1人*12月*36,000元。
26,317	34,000	體育活動費	34,000	
			34,000	文康活動費，本校編列教職員13人、工員3人及校警1人，合計17人，每人編列2,000元。
441,168	639,980	專業服務費	638,908	較上年度預算數639,980元，減少1,072元。
441,168	639,980	其他專業服務費	638,908	
			638,908	校園安全機械定點、機動巡邏等保全費用。
98,400	98,400	公共關係費	98,400	較上年度預算數98,400元，無增減。
98,400	98,400	公共關係費	98,400	
			98,400	校長特別費，12月*8,200元。
512,773	658,000	材料及用品費	628,000	
	30,000	使用材料費		較上年度預算數30,000元，減少30,000元。
	30,000	設備零件		

# 臺北市地方教育發展基金－臺北市士林區天母國民小學

## 基金用途－一般行政管理計畫明細表

中華民國109年度

單位：新臺幣元

前年度 決算數	上年度 預算數	科 目	本 年 度 預 算 數	說 明
512,773	628,000	用品消耗	628,000	較上年度預算數628,000元，無增減。
512,773	625,000	辦公(事務)用品	622,700	
			621,760	統籌業務費計算如下：普通班62班，1,290元*15班*12月=232,200元，810元*15班*12月=145,800元，640元*32班*12月=245,760元，以上合計623,760元，除依實際需求移列會費2,000元外，其餘如列數。
			940	配合預算編列至千元，增列進位數940元。
	3,000	服裝	5,300	
			100	校警襪子。
			1,100	校警皮鞋。
			400	校警服裝配備。
			2,200	校警冬服，1套(新增)。
			1,500	校警夏服，1套(成立第35年)。
2,000	2,000	會費、捐助、補助、分攤、照護、救濟與交流活動費	2,000	
2,000	2,000	會費	2,000	較上年度預算數2,000元，無增減。
2,000	2,000	職業團體會費	2,000	
			2,000	護理師2人公會會費(統籌業務費)。

# 臺北市地方教育發展基金－臺北市士林區天母國民小學

## 基金用途－建築及設備計畫明細表

中華民國109年度

單位：新臺幣元

前年度 決算數	上年度 預算數	科 目	本 年 度 預 算 數	說 明
7,891,282	12,717,000	合計	8,221,000	
7,891,282	12,717,000	購建固定資產、無形資產及非理財 目的之長期投資	8,221,000	
2,095,528	2,747,000	購建固定資產	2,714,000	
2,095,528	2,747,000	一般建築及設備計畫	2,714,000	
		校園前瞻基礎建設	960,000	
		購置機械及設備	960,000	960,000 新購無線基地臺，64臺*15,000 元(電腦專案計畫)。
		班級設備	198,000	
		購置機械及設備	85,000	
			35,000	新購3D印表機1臺(D-Force V3)( 教務處)。
			50,000	新購空拍機1臺(教務處)。
		購置交通及運輸設備	32,000	
			32,000	新購Mipro無線喊話機，2臺 *16,000元(MA-100SB/DB)(教務 處)。
		購置雜項設備	81,000	
			48,000	新購手壓型胸章壓卡機，4臺 *12,000元(教務處)。
			33,000	汰舊換新雙孔自動電動打孔機 1臺(KW95B7)(會計室)。
		特殊班設備	21,000	
		購置機械及設備	21,000	
			21,000	新購電子白板I組(160*127*12)( 輔導室)。
		資訊設備	1,535,000	
		購置機械及設備	1,535,000	
			185,000	汰舊換新網路及資訊周邊設備 (電腦專案計畫)。
			625,000	汰舊換新個人電腦，25部 *25,000元(電腦專案計畫)。
			725,000	汰舊換新電腦教室電腦，29部 *25,000元(電腦專案計畫)。
2,095,528	2,747,000	校園設備		
1,788,477	2,158,000	購置機械及設備		

臺北市地方教育發展基金－臺北市士林區天母國民小學

基金用途－建築及設備計畫明細表

中華民國109年度

單位：新臺幣元

前年度 決算數	上年度 預算數	科 目	本 年 度 預 算 數	說 明
307,051	589,000	購置雜項設備		
36,000	36,000	購置無形資產	36,000	
36,000	36,000	一般建築及設備計畫	36,000	
36,000	36,000	資訊設備	36,000	
36,000	36,000	購置電腦軟體	36,000	36,000 電腦教學軟體費(電腦專案計畫)。
5,759,754	9,934,000	遞延支出	5,471,000	
5,759,754	9,934,000	一般建築及設備計畫	5,471,000	
		活動中心屋頂防漏整修工程	3,321,000	
		遞延修繕房屋建築支出	3,321,000	
			3,067,000	一、施工費。
			193,221	二、委託技術服務費(總包價法)。
			60,779	三、工程管理費(按施工費約2%提列)。
		校內水管改善工程	2,150,000	
		遞延修繕房屋建築支出	2,150,000	
			1,986,070	一、施工費。
			125,122	二、委託技術服務費(總包價法)。
			38,808	三、工程管理費(按施工費約2%提列)。
5,759,754	9,934,000	校園整修工程		
5,759,754	9,934,000	遞延修繕房屋建築支出		

本 頁 空 白

# 預算參考表

# 臺北市地方教育發展基金－臺北市士林區天母國民小學

## 預計平衡表

中華民國109年12月31日

單位：新臺幣千元

107年(前年) 12月31日 決算數	科 目	109年12月31日 預計數	108年12月31日 預計數	比較增減(-)
6,519,205	資產合計	6,505,435	6,513,093	-7,658
6,519,205	資產	6,505,435	6,513,093	-7,658
24,480	流動資產	10,710	18,368	-7,658
23,949	現金	10,179	17,837	-7,658
23,949	銀行存款	10,179	17,837	-7,658
30	應收款項	30	30	
30	其他應收款	30	30	
500	預付款項	500	500	
500	預付費用	500	500	
6,943	投資、長期應收款項、貸墊款及準備金	6,943	6,943	
6,943	準備金	6,943	6,943	
3,782	退休及離職準備金	3,782	3,782	
3,160	其他準備金	3,160	3,160	
6,487,782	其他資產	6,487,782	6,487,782	
6,487,782	什項資產	6,487,782	6,487,782	
6,487,782	代管資產	6,487,782	6,487,782	
6,519,205	負債及基金餘額合計	6,505,435	6,513,093	-7,658
6,501,774	負債	6,501,774	6,501,774	
8,191	流動負債	8,191	8,191	
8,137	應付款項	8,137	8,137	
7,110	應付代收款	7,110	7,110	
740	應付費用	740	740	
288	其他應付款	288	288	
53	預收款項	53	53	
53	預收收入	53	53	
6,493,583	其他負債	6,493,583	6,493,583	
6,493,583	什項負債	6,493,583	6,493,583	
2,019	存入保證金	2,019	2,019	
3,782	應付退休及離職金	3,782	3,782	
6,487,782	應付代管資產	6,487,782	6,487,782	
	暫收及待結轉帳項			
17,430	基金餘額	3,660	11,318	-7,658
17,430	基金餘額	3,660	11,318	-7,658
17,430	基金餘額	3,660	11,318	-7,658
17,430	累積餘額	3,660	11,318	-7,658

註：1.信託代理與保證資產(負債)前年度決算數0元，上年度預計數0元，本年度預計數0元。

2.或有資產(負債)0元。

3.本基金自93年度起，本固定項目分開原則，將屬長期固定帳項，包括固定資產11,733,462元、無形資產76,962元及長期債務0元等，另立帳類管理，未納入本表。



臺北市地方教育發展基金一

各項費用

中華民國

前年度 決算數	上年度 預算數	計畫別		合計	國民教育計畫
		用途別科目			
231,470,424	249,676,000	合計		236,069,000	207,094,000
211,458,176	222,805,000	用人費用		213,797,000	195,685,000
107,672,546	116,172,000	正式員額薪資		110,079,000	98,436,000
106,175,352	114,144,000	職員薪金		108,060,000	98,436,000
900,494	1,404,000	工員工資		1,404,000	
596,700	624,000	警餉		615,000	
1,270,837	1,491,416	聘僱及兼職人員薪資		1,718,636	1,718,636
586,584	610,536	聘用人員薪金		634,476	634,476
684,253	880,880	兼職人員酬金		1,084,160	1,084,160
1,139,875	1,262,826	超時工作報酬		1,244,542	694,058
1,139,875	1,262,826	加班費		1,244,542	694,058
25,402,961	27,400,817	獎金		23,247,270	19,896,210
11,986,129	12,803,000	考績獎金		10,811,000	8,915,500
13,416,832	14,597,817	年終獎金		12,436,270	10,980,710
61,898,396	62,827,710	退休及卹償金		64,317,920	63,323,360
60,773,831	61,586,780	職員退休及離職金		61,205,600	60,323,360
1,124,565	1,240,930	工員退休及離職金		3,112,320	3,000,000
14,073,561	13,650,231	福利費		13,189,632	11,616,736
10,413,550	10,035,492	分擔員工保險費		9,575,112	8,523,696
155,000	281,000	傷病醫藥費		281,000	281,000
897,510	1,115,100	員工通勤交通費		1,115,100	865,620
2,607,501	2,218,639	其他福利費		2,218,420	1,946,420
7,670,209	8,050,000	服務費用		8,012,000	6,000,000
2,372,339	2,056,756	水電費		2,228,026	2,228,026
1,885,358	1,713,850	工作場所電費		1,885,358	1,885,358
486,981	342,906	工作場所水費		342,668	342,668
56,690	91,840	旅運費		86,570	86,570
56,690	91,840	國內旅費		86,570	86,570
89,090	25,000	印刷裝訂與廣告費			
89,090	25,000	印刷及裝訂費			
2,098,672	2,134,900	修理保養及保固費		2,454,300	2,454,300

# 臺北市士林區天母國民小學

## 彙計表

109年度

單位：新臺幣元

一般行政管理計畫	建築及設備計畫				
20,754,000	8,221,000				
18,112,000					
11,643,000					
9,624,000					
1,404,000					
615,000					
550,484					
550,484					
3,351,060					
1,895,500					
1,455,560					
994,560					
882,240					
112,320					
1,572,896					
1,051,416					
249,480					
272,000					
2,012,000					

## 臺北市地方教育發展基金一

## 各項費用

中華民國

前年度 決算數	上年度 預算數	計畫別		合計	國民教育計畫
		用途別科目			
1,146,347	1,494,000	一般房屋修護費		1,738,000	1,738,000
952,325	620,900	機械及設備修護費		716,300	716,300
	20,000	雜項設備修護費			
1,667,628	1,963,844	一般服務費		1,884,756	610,064
23,670	46,512	佣金、匯費、經理費及手續費		15,780	
1,338,556	1,216,708	外包費		1,224,912	
74,114	426,624	計時與計件人員酬金		376,064	376,064
231,288	274,000	體育活動費		268,000	234,000
1,287,390	1,679,260	專業服務費		1,259,948	621,040
363,790	425,640	講課鐘點、稿費、出席審查及查詢費		59,600	59,600
	79,200	委託檢驗(定)試驗認證費		79,200	79,200
	8,840	試務甄選費		8,840	8,840
923,600	1,165,580	其他專業服務費		1,112,308	473,400
98,400	98,400	公共關係費		98,400	
98,400	98,400	公共關係費		98,400	
2,995,263	3,708,000	材料及用品費		3,864,000	3,236,000
434,278	417,100	使用材料費		823,650	823,650
434,278	417,100	設備零件		823,650	823,650
2,560,985	3,290,900	用品消耗		3,040,350	2,412,350
562,538	695,430	辦公(事務)用品		688,320	65,620
67,754	97,220	報章雜誌		67,470	67,470
	3,000	服裝		5,300	
34,820	46,000	醫療用品(非醫療院所使用)		47,000	47,000
1,895,873	2,449,250	其他用品消耗		2,232,260	2,232,260
17,430		租金、償債、利息及相關手續費			
17,430		交通及運輸設備租金			
17,430		車租			
7,891,282	12,717,000	購建固定資產、無形資產及非理財目的之長期投資		8,221,000	
2,095,528	2,747,000	購建固定資產		2,714,000	
1,788,477	2,158,000	購置機械及設備		2,601,000	
		購置交通及運輸設備		32,000	

# 臺北市士林區天母國民小學

## 彙計表

109年度

單位：新臺幣元

一般行政管理計畫	建築及設備計畫				
1,274,692					
15,780					
1,224,912					
34,000					
638,908					
638,908					
98,400					
98,400					
628,000					
628,000					
622,700					
5,300					
	8,221,000				
	2,714,000				
	2,601,000				
	32,000				

臺北市地方教育發展基金一

各項費用

中華民國

前年度 決算數	上年度 預算數	計畫別	合計	國民教育計畫
		用途別科目		
307,051	589,000	購置雜項設備	81,000	
36,000	36,000	購置無形資產	36,000	
36,000	36,000	購置電腦軟體	36,000	
5,759,754	9,934,000	遞延支出	5,471,000	
5,759,754	9,934,000	遞延修繕房屋建築支出	5,471,000	
1,233,401	1,747,000	會費、捐助、補助、分攤、照護、救濟 與交流活動費	1,698,000	1,696,000
2,000	2,000	會費	2,000	
2,000	2,000	職業團體會費	2,000	
10,000	10,000	捐助、補助與獎助	10,000	10,000
10,000	10,000	獎助學員生給與	10,000	10,000
1,221,401	1,735,000	補貼、獎勵、慰問、照護與救濟	1,686,000	1,686,000
1,221,401	1,735,000	其他補貼、獎勵、慰問、照護與救濟	1,686,000	1,686,000
204,663	649,000	其他	477,000	477,000
204,663	649,000	其他支出	477,000	477,000
204,663	649,000	其他	477,000	477,000

# 臺北市士林區天母國民小學

## 彙計表

109年度

單位：新臺幣元

一般行政管理計畫	建築及設備計畫				
	81,000				
	36,000				
	36,000				
	5,471,000				
	5,471,000				
2,000					
2,000					
2,000					

# 臺北市地方教育發展基金－臺北市士林區天母國民小學

## 員工人數彙計表

中華民國109年度

單位：人

計 畫 及 項 目	上年度最高可 進用員額數	本年度 增減(-)數	本年度最高可 進用員額數	說 明
合計	137	-3	134	
國民教育計畫部分	120	-3	117	
正式職員	119	-3	116	
臨時職員	1		1	
一般行政管理計畫部分	17		17	
正式職員	14		14	
正式工員	3		3	

- 註：1.本表不包含臨時工員人數。  
 2.本表臨時職員係指奉准有案之約聘僱人員。  
 3.外包費編列工友外包1人、校警外包1人、業務外包費等計122萬4,912元。  
 4.計時與計件人員酬金編列閩客語教學支援人員鐘點費等計37萬6,064元。

本 頁 空 白



臺北市地方教育發展基金一

用人費用

中華民國

計畫及項目	合計	正式 員額 薪資	聘僱 人員 薪資	超時 工作 報酬	津貼	獎 金		
						年終獎金	考績獎金	其他
合計	213,797,000	110,079,000	634,476	1,244,542		12,436,270	10,811,000	
國民教育計畫	195,685,000	98,436,000	634,476	694,058		10,980,710	8,915,500	
職員薪金	98,436,000	98,436,000						
聘用人員薪金	634,476		634,476					
兼職人員酬金	1,084,160							
加班費	694,058			694,058				
考績獎金	8,915,500						8,915,500	
年終獎金	10,980,710					10,980,710		
職員退休及離職金	60,323,360							
工員退休及離職金	3,000,000							
分擔員工保險費	8,523,696							
傷病醫藥費	281,000							
員工通勤交通費	865,620							
其他福利費	1,946,420							
一般行政管理計畫	18,112,000	11,643,000		550,484		1,455,560	1,895,500	
職員薪金	9,624,000	9,624,000						
工員工資	1,404,000	1,404,000						
警餉	615,000	615,000						
加班費	550,484			550,484				
考績獎金	1,895,500						1,895,500	
年終獎金	1,455,560					1,455,560		
職員退休及離職金	882,240							
工員退休及離職金	112,320							
分擔員工	1,051,416							

# 臺北市士林區天母國民小學

## 彙計表

109年度

單位：新臺幣元

退休及卹償金		資遣費	福 利 費					提繳費	兼任 人員 用人 費用
退休金	卹償金		分擔 保險費	傷病 醫藥費	提撥 福利金	員工通勤 交通費	其他		
64,317,920			9,575,112	281,000		1,115,100	2,218,420	1,084,160	
63,323,360			8,523,696	281,000		865,620	1,946,420	1,084,160	
60,323,360								1,084,160	
3,000,000			8,523,696						
				281,000		865,620			
							1,946,420		
994,560			1,051,416			249,480	272,000		
882,240									
112,320									
			1,051,416						

臺北市地方教育發展基金一

用人費用

中華民國

計畫及項目	合計	正式 員額 薪資	聘僱 人員 薪資	超時 工作 報酬	津貼	獎 金		
						年終獎金	考績獎金	其他
保險費								
員工通勤 交通費	249,480							
其他福利 費	272,000							

- 註：1.本表不包含臨時工員薪津。  
 2.本表兼任人員用人費用，係學校教職員兼課或請假代課鐘點費。  
 3.外包費編列工友外包1人、校警外包1人、業務外包費等計122萬4,912元。  
 4.計時與計件人員酬金編列閩客語教學支援人員鐘點費等計37萬6,064元。

# 臺北市士林區天母國民小學

## 彙計表

109年度

單位：新臺幣元

退休及卹償金		資遣費	福 利 費					提繳費	兼任人員用人費用
退休金	卹償金		分擔保險費	傷病醫藥費	提撥福利金	員工通勤交通費	其他		
						249,480	272,000		

臺北市地方教育發展基金一

聘用及約僱

中華民國

區分及職稱	人數	擔任工作	聘用或約僱 起訖期間	薪點	年需經費
合計	1				842,082
聘用人員小計	1				842,082
專業人員	1				842,082
聘用人員(424)	1	專任輔導人員	109/1/1-109/12/31	424	842,082

# 臺北市士林區天母國民小學

## 人員明細表

109年度

單位：新臺幣元

小計	月 支			離職 儲金	經費來源 及其科目
	折合 金額	勞保 保險費	健康 保險費		
52,873	52,873				國民教育計畫

# 臺北市地方教育發展基金－臺北市士林區天母國民小學

## 單位（或計畫）成本分析表

中華民國109年度

單位：新臺幣千元

計 畫 別	單 位	單位成本(元)或 平均利(費)率	數 量	預 算 數	說 明
合計				236,069	
國民教育計畫				207,094	
一般行政管理計畫				20,754	
建築及設備計畫				8,221	

# 臺北市地方教育發展基金－臺北市士林區天母國民小學

## 5年來主要業務計畫分析表

中華民國109年度

單位：新臺幣千元

年度及項目	單位	數量	單位成本(元)或 平均利(費)率	金額	說明
(本)年度預算數					
國民教育計畫				207,094	
(上)年度預算數					
國民教育計畫				215,759	
(前)年度決算數					
國民教育計畫				205,250	
(106)年度決算數					
國民教育計畫				200,302	
(105)年度決算數					
國民教育計畫				208,233	



# 臺北市地方教育發展基金－臺北市士林區天母國民小學

## 資本資產明細表

中華民國109年度

單位：新臺幣千元

項 目	取得成本 (期初餘額)	以前年度 累計折舊/ 長期投資 評 價	本 年 度 變 動				主要增減 原因說明	本年度累計折 舊/長期投資 評價變動數	期末餘額
			增加		減少				
			金額	類型	金額	類型			
合計	51,101	40,261	2,750		44		1,735	11,810	
土地改良物	7,789	7,019					332	438	
機械及設備	27,541	21,356	2,601	增置			317	8,469	
交通及運輸 設備	3,460	2,710	32	增置			270	511	
雜項設備	12,226	9,175	81	增置			816	2,315	
電腦軟體	85		36	增置	44	無形資 產攤銷		77	