

中華民國 109 年度 4-0501615

臺北市總預算案

臺北市政府教育局主管

臺北市地方教育發展基金

臺北市士林區文昌國民小學附屬單位預算之分預算

(特別收入基金)

臺北市士林區文昌國民小學編

臺北市地方教育發展基金－臺北市士林區文昌國民小學

目 次

中華民國109年度

一、財務摘要	第 1 頁
二、業務計畫及預算概要	第 3 -10 頁
三、預算主要表	
(一) 基金來源、用途及餘絀預計表	第 11 頁
(二) 現金流量預計表	第 12 頁
四、預算明細表	
(一) 基金來源－服務收入明細表	第 13 頁
(二) 基金來源－財產處分收入明細表	第 14 頁
(三) 基金來源－其他財產收入明細表	第 15 頁
(四) 基金來源－公庫撥款收入明細表	第 16 頁
(五) 基金來源－學雜費收入明細表	第 17 頁
(六) 基金來源－雜項收入明細表	第 18 頁
(七) 基金用途－國民教育計畫明細表	第 19 -26 頁
(八) 基金用途－學前教育計畫明細表	第 27 -29 頁
(九) 基金用途－一般行政管理計畫明細表	第 30 -32 頁
(十) 基金用途－建築及設備計畫明細表	第 33 -35 頁
五、預算參考表	
(一) 預計平衡表	第 37 頁
(二) 各項費用彙計表	第 38 -43 頁
(三) 員工人數彙計表	第 44 頁
(四) 用人費用彙計表	第 46 -49 頁
(五) 聘用及約僱人員明細表	第 50 -51 頁
(六) 單位(或計畫)成本分析表	第 52 頁

臺北市地方教育發展基金－臺北市士林區文昌國民小學

目 次

中華民國109年度

(七) 5年來主要業務計畫分析表	第 53 頁
(八) 資本資產明細表	第 54 頁

臺北市地方教育發展基金－臺北市士林區文昌國民小學

財務摘要

中華民國109年度

單位：新臺幣千元

項 目	本 年 度	上 年 度	比較增減數	%
經營成績：				
基金來源	75,148	79,285	-4,137	-5.22
基金用途	79,425	81,479	-2,054	-2.52
賸餘(短絀)	-4,277	-2,194	-2,083	--
餘絀情形：				
基金餘額	621	4,898	-4,277	-87.32
現金流量(註)：				
現金及約當現金之淨增(減)	-4,277	-2,194	-2,083	--

附註：現金流量係採現金及約當現金基礎，包括現金及自投資日起3個月內到期或清償之債權證券。

本 頁 空 白

業務計畫及預算概要

臺北市地方教育發展基金－臺北市士林區文昌國民小學

業務計畫及預算概要

中華民國 109 年度

壹、基金概況

一、設立宗旨及願景：

- (一) 本校遵照憲法第 158 條及 160 條規定，教育文化應發展國民之民族精神、自治精神，國民道德與健全體格、科學及生活智能，以「成就每個孩子-適性揚才、終身學習」。
- (二) 本校自 91 年度起依教育經費編列與管理法第 13 條規定設置「臺北市地方教育發展基金」，以促進教育健全發展，提昇教育經費運用績效。
- (三) 國小是五育均衡發展與奠定學習態度的重要階段，因應教育發展趨勢及本校「健康、自主、國際觀」之學校願景，延續本校「以學生學習為主體，以生活經驗為重心」的教育理念，開展兒童多元智能之領域素養，培養新世紀之優質公民。106 學年度起學校轉型雙語實驗，「深耕國語、活用英語」雙軌並重，發展為適性揚才、敦品勵學的雙語小學；透過體驗、分享、思考、討論等課程活動，探索學習，讓文昌兒童成為多元智慧、人文關懷、多元適性、健康身心、實踐反省、問題解決、終身學習、胸懷國際等素養之未來人才。

二、施政重點：

- (一) 開啟多元智慧：尊重每個學生獨特的個性，以多元智慧的觀點協助他找到生命的亮點，肯定天生我才必有用，能知於學，樂於學。
- (二) 培養生活能力：培養學生帶得走的公民關鍵能力，強化自我管理、閱讀理解、理性批判、問題解決、奉獻服務、溝通表達等核心素養。
- (三) 蘊育人文情懷：在溫馨開放的校園文化中，孕育人文情懷，學會尊重、包容；建構生命的價值、完成人性的開展。
- (四) 建置溫馨民主的校園文化：
 1. 以參與式管理、落實行政、教師會、家長會三者的良性互動。
 2. 以學生第一，教學優先的觀念提昇行政服務效率。
 3. 放下威權心態，開啟校園民主之風氣。
- (五) 推動適性教學：
 1. 落實校本課程理念，採多元化、活潑化的教學及評量。
 2. 運用校內、外資源，加強多元學習能力。

臺北市地方教育發展基金－臺北市士林區文昌國民小學

業務計畫及預算概要

中華民國 109 年度

- 3.關懷相對弱勢學生之教學及輔導。
- 4.推動行動學習，充實學生運用資訊之知能，並提昇教師運用學習載具教學之能力。

(六) 辦理發展性的訓輔活動：

- 1.辦理各項活動、競賽及展演。
- 2.推動校內外學習服務。
- 3.發展績優社團及校隊，如桌球、樂隊等。
- 4.加強新興領域教育的辦理，並融入各科教學以收成效。

三、組織概況：

本校設置校長 1 人，綜理全校校務，下設教務處、學生事務處、總務處、輔導室、會計室、人事室及幼兒園等單位。

內部分層業務如下：

(一) 教務處：秉承校長之命，辦理全校教務事項。

- 1.教學組：掌理課程編排、課業考查、學藝競賽、教學研究、教師進修、差假教師調代課及缺補課之查核等事項。
- 2.註冊組：掌理註冊、編班、轉學、學籍保管、各項獎助學金補助及成績考查等有關學籍事項、掌理教科書編選、教學用具之管理、保管及出版學校刊物等事項。
- 3.資訊組：掌理電腦設備及區域網路之管理、保管等事項。

(二) 學生事務處：秉承校長之命，辦理全校學生事務事項。

- 1.生教組：掌理訓育計畫之擬定及辦理各類訓育等活動，掌理學生日常生活常規，辦理交通導護各項事項。
- 2.體育組：掌理學生體育活動、體格鍛鍊等事項。
- 3.衛生組：掌理健康檢查，個人及環境衛生檢查、保健等事項。

(三) 總務處：秉承校長之命，辦理全校總務事項。

- 1.事務組：掌理校舍、校具、財產、物品採購保管、工程發包、監工及驗收等事項。
- 2.文書組：掌理文件收發登錄、撰擬繕校、典守學校印信、檔案保管、整理各項會議紀錄及校史等，掌理現金、零用金、票據、契約之保管等收支事項，辦理員工薪津發放及各項扣繳單據證明等

業務計畫及預算概要

中華民國 109 年度

事項。

(四) 輔導室：秉承校長之命，辦理全校學生學習輔導、生活輔導、生涯輔導等事項。

特教組：

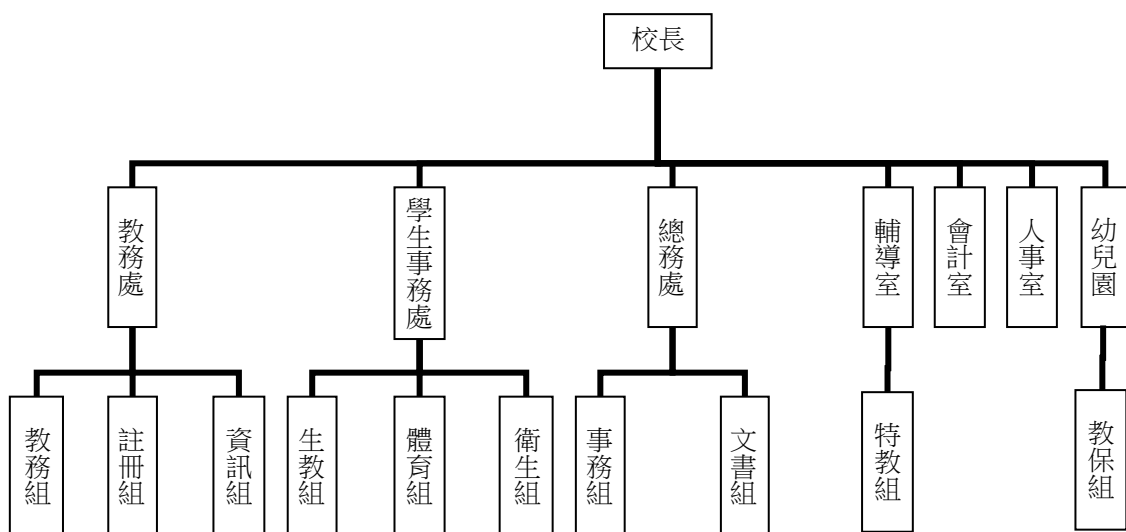
1. 掌理學生個案建立、學習輔導、生活輔導、生涯輔導及兩性教育、親職教育等事項。
2. 辦理輔導資料搜集建檔、組訓愛心家長、實施測驗、社區人力整合、出版親職刊物等事項。
3. 擬訂特殊教育計畫章則、親師輔導諮詢、特教班甄選鑑別、實施各項診斷測驗、特教兒童追蹤輔導等事項。

(五) 會計室：秉承上級主計機關之監督與指導，並受校長之指揮，依法辦理歲計、會計、統計等事項。

(六) 人事室：秉承上級人事機關之監督與指導，並受校長之指揮，依法辦理人事管理查核等事項。

(七) 幼兒園：秉承校長之命，綜理園務、規劃幼兒教學、保育、環境與各項措施。

教保組：擬定全園性課程與教學計畫、編擬及推展園務行事及活動釐訂、掌理全園招生、保健及評量等相關事項。



臺北市地方教育發展基金－臺北市士林區文昌國民小學

業務計畫及預算概要

中華民國 109 年度

四、基金歸類及屬性：

本校地方教育發展基金依據教育經費編列與管理法第 13 條規定設置，本基金為預算法第 4 條第 1 項第 2 款第 5 目所定之特別收入基金，以本府教育局為管理機關。

貳、業務計畫

本年度業務計畫重點與預算配合情形及預期績效，詳列如下：

單位：新臺幣千元

業務計畫名稱	計畫重點內容	預算數	預期績效
國民教育計畫	辦理各項教學、學生事務及輔導等業務。	53,814	1.新購運動器材、教具及圖書等各科教學設備。 2.革新教學方法，充實各科教材，提高教學效能。 3.辦理教師甄選及指定活動等項目，藉由辦理各項活動，以鍛鍊學童強健的身體，增進學童各項生活智能。
學前教育計畫	辦理幼兒園各項活動。	8,483	1.新購教學設備，革新教學方法，提高教學效能。 2.辦理幼兒園各項活動，以鍛鍊幼兒強健的身體，增進幼兒各項生活智能。
一般行政管理計畫	綜理學校總務、人事、會計等業務。	13,339	配合校務推動行政處室支援工作，進而增進校務運作。
建築及設備計畫	購置教學所需教學設備等及改善教學環境。	3,789	辦理各學科因應教學課程需要購置教學設備，另辦理文昌樓 B 及 C 側樓梯 1 至 5F 地坪整修工程及文昌樓 1-4 樓普通教室陽台遮陽設施改善工程，以改善教學環境，增進教學效能，並提高行政效率。

臺北市地方教育發展基金 - 臺北市士林區文昌國民小學
業務計畫及預算概要

中華民國 109 年度

參、預算概要

一、基金來源及用途之預計：

(一) 本年度基金來源：

服務收入 6 千元、財產處分收入 6 千元、其他財產收入 53 萬 4 千元、公庫撥款收入 7,238 萬 3 千元、學雜費收入 209 萬 9 千元、雜項收入 12 萬元，本年度基金來源 7,514 萬 8 千元，較上年度預算數 7,928 萬 5 千元，減少 413 萬 7 千元，約 5.22%，主要係公庫撥款收入減編所致。

(二) 本年度基金用途：

國民教育計畫 5,381 萬 4 千元，學前教育計畫 848 萬 3 千元，一般行政管理計畫 1,333 萬 9 千元，建築及設備計畫 378 萬 9 千元，本年度基金用途 7,942 萬 5 千元，較上年度預算數 8,147 萬 9 千元，減少 205 萬 4 千元，約 2.52%，主要係營建及修建工程減編所致。

二、基金餘絀之預計：

本年度基金來源及用途相抵後，差短 427 萬 7 千元，較上年度預算數差短 219 萬 4 千元，增加 208 萬 3 千元，將移用以前基金餘額 427 萬 7 千元支應。

三、現金流量之預計：

本年度業務活動淨現金流出 427 萬 7 千元。

四、補辦預算事項：詳補辦預算明細表

(一) 購建固定資產 16 萬 8 千元

1.107 年度教育局學校設施改善準備，補助冷氣電源改善計畫，內屬設備部分移列固定資產 14 萬 8 千元。

2.107 年度因上課鐘已損毀不堪使用，確實需要汰舊換新，具急迫及必要性，由一般行政管理計畫項下移列固定資產 2 萬元。

臺北市地方教育發展基金－臺北市士林區文昌國民小學

業務計畫及預算概要

中華民國 109 年度

肆、年度關鍵績效指標：

關鍵策略目標	關鍵績效指標	衡量標準	年度目標值
增進學生參與創新實驗教育(國小)	國小參與創新或實驗教育成長率	(當年度國小參加創新或實驗教育學生人數-前一年度國小參加創新或實驗教育學生人數)/前一年度國小參加創新或實驗教育學生人數*100% (單位：%)	48%

伍、前年度及上年度已過期間實施狀況及成果概述：

一、前（107）年度決算結果及績效達成情形：

（一）前年度決算結果：

1. 基金來源：決算數 8,694 萬 6 千元，較預算數 7,400 萬元，計增加 1,294 萬 6 千元，約 17.49%，主要係教育局補助收入增加所致。
2. 基金用途：決算數 8,822 萬 8 千元，較預算數 7,601 萬 3 千元，計增加 1,221 萬 5 千元，約 16.07%，主要係因執行教育局補助幼兒園二歲專班及冷氣電源改善工程經費所致。

（二）前年度績效達成情形分析：

年度績效目標	衡量指標	年度目標值	績效衡量暨達成情形分析
創新實驗教育	學生參與雙語實驗課程比率	23%	雙語實驗課程，參與學生班級為 1 年級，學生人數 55 人佔全校學生數 238 人，比率為 23%，達原訂目標值。

臺北市地方教育發展基金 - 臺北市士林區文昌國民小學
業務計畫及預算概要

中華民國 109 年度

二、上（108）年度已過期間預算執行情形及績效達成情形：

（一）上年度預算截至 108 年 6 月 30 日止執行情形：

1.基金來源：實際執行數 4,198 萬 3 千元，較預算分配數 4,125 萬 7 千元，計增加 72 萬 6 千元，約 1.76%，主要係因公庫撥款收入增加所致。

2.基金用途：實際執行數 4,282 萬 3 千元，較預算分配數 4,345 萬 1 千元，計減少 62 萬 8 千元，約 1.45%，主要係因人事費用覈實支用所致。

（二）上（108）年度績效達成情形分析：

年度績效目標	衡量指標	年度目標值	績效衡量暨達成情形分析
創新實驗教育	學生參與雙語實驗課程比率	61%	截至 108 年 6 月 (107 學年度第 2 學期止)，參與雙語實驗課程學生班級為 1-3 年級，學生人數 181 人佔全校學生數 290 人，比率為 62%，達原訂目標值。

臺北市地方教育發展基金－臺北市士林區文昌國民小學

補辦預算明細表

中華民國109年度

單位：新臺幣元

項 目	金額	辦理年度	說 明
合計	168,000		
購建固定資產	168,000		
購置機械及設備	168,000	107	
變流器	45,500		教育局學校設施改善準備，補助冷氣電源改善計畫，內屬設備部分移列固定資產。
中央監控電腦微處理機	31,500		教育局學校設施改善準備，補助冷氣電源改善計畫，內屬設備部分移列固定資產。
加值機	24,000		教育局學校設施改善準備，補助冷氣電源改善計畫，內屬設備部分移列固定資產。
印表機(LCD27"含以上、WIN10含以上專業版/OFFICE、A4事務印表機全彩碳粉)	24,000		教育局學校設施改善準備，補助冷氣電源改善計畫，內屬設備部分移列固定資產。
LED電子看板	23,000		教育局學校設施改善準備，補助冷氣電源改善計畫，內屬設備部分移列固定資產。
上下課定時鐘	20,000		為上課鐘已損毀不堪使用，確實需要汰舊換新，且具急迫及必要性，所需經費擬控留本校一般行政管理計畫-辦公(事務)用品支應。

備註：各管理機關(構)依預算法第 8 8 條規定補辦預算，應確係不及編入年度預算，且因經營環境發生重大變遷或正常業務(含執行中央補助款項目)之確實需要，並經主管機關核轉本府核准先行辦理者；不具急迫性之事項，仍應儘可能納入預算辦理。

預算主要表

臺北市地方教育發展基金－臺北市士林區文昌國民小學

基金來源、用途及餘絀預計表

中華民國109年度

單位：新臺幣千元

前年度決算數	項 目	本年度預算數	上年度預算數	比較增減（－）
86,946	基金來源	75,148	79,285	-4,137
24	勞務收入	6	6	
24	服務收入	6	6	
498	財產收入	540	559	-19
5	財產處分收入	6	25	-19
	利息收入			
493	其他財產收入	534	534	
84,370	政府撥入收入	72,383	76,543	-4,160
83,835	公庫撥款收入	72,383	76,543	-4,160
534	政府其他撥入收入			
1,913	教學收入	2,099	2,079	20
1,913	學雜費收入	2,099	2,079	20
141	其他收入	120	98	22
141	雜項收入	120	98	22
88,228	基金用途	79,425	81,479	-2,054
51,296	國民教育計畫	53,814	52,271	1,543
8,180	學前教育計畫	8,483	8,984	-501
13,444	一般行政管理計畫	13,339	13,590	-251
15,308	建築及設備計畫	3,789	6,634	-2,845
-1,283	本期賸餘(短絀)	-4,277	-2,194	-2,083
8,375	期初基金餘額	4,898	6,361	-1,463
7,092	期末基金餘額	621	4,167	-3,546

註：前年度決算數細數之和與總數或略有出入，係四捨五入關係，以下各表同。

臺北市地方教育發展基金－臺北市士林區文昌國民小學

現金流量預計表

中華民國109年度

單位：新臺幣千元

項 目	本 預	年 算	度 數	說 明
業務活動之現金流量				
本期賸餘(短絀)			-4,277	
業務活動之淨現金流入(流出)			-4,277	
其他活動之現金流量				
其他活動之淨現金流入(流出)				
現金及約當現金之淨增(淨減)			-4,277	
期初現金及約當現金			12,361	
期末現金及約當現金			8,084	

註：本表係採現金及約當現金基礎，包括現金及自投資日起3個月內到期或清償之債權證券。

預算明細表

臺北市地方教育發展基金－臺北市士林區文昌國民小學

基金來源－服務收入明細表

中華民國109年度

單位：新臺幣元

科目	單位	本年度預算數			說明
		數量 業務量	利(費)率	金額	
合計				6,000	
服務收入	人	20	300	6,000	較上年度預算數6,000元，無增減。
				6,000	教師甄選報名費收入。

臺北市地方教育發展基金－臺北市士林區文昌國民小學

基金來源－財產處分收入明細表

中華民國109年度

單位：新臺幣元

科 目	單位	本 年 度 預 算 數			說 明
		數量 業務量	利(費)率	金 額	
合計				6,000	
財產處分收入	年	1	6,000	6,000	較上年度預算數25,000元，減少19,000元。 處分廢棄財產及物品變賣收入。

臺北市地方教育發展基金－臺北市士林區文昌國民小學

基金來源－其他財產收入明細表

中華民國109年度

單位：新臺幣元

科 目	單位	本 年 度 預 算 數			說 明
		數量 業務量	利(費)率	金 額	
合計				534,000	
其他財產收入	年	1	534,000	534,000	較上年度預算數534,000元，無增減。 校園場地開放收入(收支對列)。

臺北市地方教育發展基金－臺北市士林區文昌國民小學

基金來源－公庫撥款收入明細表

中華民國109年度

單位：新臺幣元

科 目	單位	本 年 度 預 算 數			說 明
		數量 業務量	利(費)率	金 額	
合計				72,383,000	
公庫撥款收入	年	1	72,383,000	72,383,000	較上年度預算數76,543,000元，減少4,160,000元。 市府補助款。

臺北市地方教育發展基金－臺北市士林區文昌國民小學

基金來源－學雜費收入明細表

中華民國109年度

單位：新臺幣元

科 目	單 位	本 年 度 預 算 數			說 明
		數 量 業 務 量	利(費)率	金 額	
合計				2,099,000	
學雜費收入				2,099,000	較上年度預算數2,079,000元，增加20,000元。
	人、學期	3x2	5,150	30,900	幼兒園半日班學費收入預估學生3人。
	人、學期	103x2	2,955	608,730	幼兒園全日班雜費收入預估學生103人。
	人、學期	103x2	7,000	1,442,000	幼兒園全日班學費收入預估學生103人。
	年	1	900	900	配合預算編列至千元，增列進位數900元。
	人、學期	3x2	2,745	16,470	幼兒園半日班雜費收入預估學生3人。

臺北市地方教育發展基金－臺北市士林區文昌國民小學

基金來源－雜項收入明細表

中華民國109年度

單位：新臺幣元

科 目	單位	本 年 度 預 算 數			說 明
		數量 業務量	利(費)率	金 額	
合計				120,000	
雜項收入	年	1	120,000	120,000	較上年度預算數98,000元，增加22,000元。 圖說費及數位學生證簡訊費等收入。

臺北市地方教育發展基金－臺北市士林區文昌國民小學

基金用途－國民教育計畫明細表

中華民國109年度

單位：新臺幣元

前年度 決算數	上年度 預算數	科 目	本 年 度 預 算 數	說 明
51,296,208	52,271,000	合計	53,814,000	
46,483,339	45,849,000	用人費用	47,247,000	
24,170,215	22,812,000	正式員額薪資	23,724,000	較上年度預算數22,812,000元，增加912,000元。
24,170,215	22,812,000	職員薪金	23,724,000	
			21,900,000	教師28人薪金(詳用人費用彙計表)(含教育部補助導師費168,000元)。
			1,824,000	教師2人薪金(詳用人費用彙計表)(含教育部補助導師費12,000元)。
728,052	693,552	聘僱及兼職人員薪資	756,912	較上年度預算數693,552元，增加63,360元。
418,992	418,992	約僱職員薪金	418,992	
			418,992	約僱充實行政人力1人薪金(詳聘用及約僱人員明細表)(教育部補助款)。
309,060	274,560	兼職人員酬金	337,920	
			281,600	教師代課鐘點費，本校編制教師總人數36人，按9分之1計，編列4人，每人220節，總節數4人*220節=880節，每節320元。
			5,120	補助調整授課鐘點費之外聘教師勞、健保及勞退費用(教育部補助款)。
			51,200	補助調整授課特教教師鐘點費，2人*2節*40週*320元(教育部補助款)。
317,384	494,763	超時工作報酬	498,463	較上年度預算數494,763元，增加3,700元。
317,384	494,763	加班費	498,463	
			357,863	不休假出勤加班費。
			3,700	教師甄選業務逾時加班費。
			133,200	校園場地開放逾時加班費(收支對列)。
			3,700	交通安全創意教學教材徵選業務逾時加班費(新增)。
5,549,177	5,495,297	獎金	6,772,050	較上年度預算數5,495,297元，增加1,276,753元。
2,551,570	2,648,000	考績獎金	3,111,000	
			2,959,000	依考績法規定核發之獎金。
			152,000	依考績法規定核發之獎金。
2,997,607	2,847,297	年終獎金	3,661,050	
			3,559,708	依規定於年節加發之獎金。

臺北市地方教育發展基金－臺北市士林區文昌國民小學

基金用途－國民教育計畫明細表

中華民國109年度

單位：新臺幣元

前年度 決算數	上年度 預算數	科 目	本 年 度 預 算 數	說 明
			48,970	依規定於年節加發之獎金。
			52,372	約僱充實行政人力依規定於年節加發之獎金(教育部補助款)。
12,547,890	12,694,575	退休及卹償金	11,880,576	較上年度預算數12,694,575元，減少813,999元。
12,547,890	11,796,576	職員退休及離職金	11,880,576	
			1,797,120	提撥退撫基金。
			168,480	提撥退撫基金。
			9,899,760	退休人員月退休金，26人*31,730元*12月=9,899,760元。
			15,216	約僱充實行政人力提撥離職儲金(教育部補助款)。
	897,999	工員退休及離職金		
3,170,621	3,658,813	福利費	3,614,999	較上年度預算數3,658,813元，減少43,814元。
2,311,222	1,931,460	分擔員工保險費	2,010,660	
			1,818,840	分擔公保、勞保、健保費。
			158,400	分擔公保、勞保、健保費。
			33,420	約僱充實行政人力分擔勞保、健保費(教育部補助款)。
51,500	302,000	傷病醫藥費	302,000	
			14,000	健康檢查補助費，4人*3,500元。
			288,000	健康檢查補助費，18人*16,000元。
197,545	355,320	員工通勤交通費	234,360	
			83,160	教師兼行政人員上下班交通費，11人*12月*1段*630元。
			63,000	教師上下班交通費，5人*10月*2段*630元。
			75,600	教師上下班交通費，12人*10月*1段*630元。
			12,600	教師上下班交通費，2人*10月*1段*630元。
610,354	1,070,033	其他福利費	1,067,979	
			176,000	休假旅遊補助費。
			18,000	退休人員三節慰問金，3人*6,000元。
			383,559	教職員工子女教育補助費。
			365,000	喪葬補助費，2人*5月*36,500元。

臺北市地方教育發展基金－臺北市士林區文昌國民小學

基金用途－國民教育計畫明細表

中華民國109年度

單位：新臺幣元

前年度 決算數	上年度 預算數	科 目	本 年 度 預 算 數	說 明
			125,420	結婚補助費，2人*2月*31,355元。
2,800,240	3,476,000	服務費用	3,682,000	
859,819	1,043,954	水電費	1,043,272	較上年度預算數1,043,954元，減少682元。
784,273	958,700	工作場所電費	958,700	
			798,700	班級電費。
			60,000	教研中心外辦研習教室電費。
			100,000	校園場地開放電費(收支對列)。
75,546	85,254	工作場所水費	84,572	
			84,572	班級水費。
26,950	33,790	旅運費	28,520	較上年度預算數33,790元，減少5,270元。
26,950	33,790	國內旅費	28,520	
			23,250	校外教學隨隊人員出差旅費，5人*3天*1,550元。
			5,270	因公市外出差旅費。
		印刷裝訂與廣告費	50,000	新增項目
		印刷及裝訂費	50,000	
			25,000	雙語實驗課程情境布置、教學教具研習資料印製等(新增)。
			25,000	交通安全創意教學教材徵選資料印製費(新增)。
461,584	599,130	修理保養及保固費	672,130	較上年度預算數599,130元，增加73,000元。
199,165	395,800	一般房屋修護費	467,800	
			315,000	學校校舍及其他建築等修繕費用(70%)。
			30,000	教研中心外辦研習教室設施修繕費。
			72,000	綠屋頂計畫雨水回收撲滿更新(含帆布及框架)(新增)。
			50,800	校園場地開放維護費(收支對列)。
262,419	203,330	機械及設備修護費	204,330	
			135,000	各項教學設備及其他公用用品等之保養修護費(30%)。
			15,800	電腦設備維護費(電腦專案計畫)。
			30,000	教研中心外辦研習教室設備維護費。
			23,530	太陽光電設備維護費(太陽光電設備維修、線材、零件、清潔維護等)。
1,084,188	1,226,176	一般服務費	1,222,428	較上年度預算數1,226,176元，減少3,748元。

臺北市地方教育發展基金－臺北市士林區文昌國民小學

基金用途－國民教育計畫明細表

中華民國109年度

單位：新臺幣元

前年度 決算數	上年度 預算數	科 目	本 年 度 預 算 數	說 明
5,128	9,072	佣金、匯費、經理費及手續費	3,324	
			3,324	委託超商代收學雜費手續費，277人*2學期*6元。
1,021,060	1,159,104	計時與計件人員酬金	1,159,104	
			140,800	補助閩客語教學支援人員鐘點費，11人*1節*40週*320元。
			18,304	補助閩客語教學支援人員鐘點費之外聘人員勞、健保及勞退費用。
			1,000,000	設置外籍英語教師薪資、房屋津貼、勞健保費用、考核獎金及機票補助等。
58,000	58,000	體育活動費	60,000	
			56,000	文康活動費，本校編列教師28人，每人編列2,000元。
			4,000	文康活動費，本校編列教師2人，每人編列2,000元。
367,699	572,950	專業服務費	665,650	較上年度預算數572,950元，增加92,700元。
82,910	103,500	講課鐘點、稿費、出席審查及查詢費	196,200	
			6,000	資源班講座鐘點費，3節*2,000元。
			7,200	資源教材編輯費，1班*12月*600元。
			22,000	課後社團活動講座鐘點費，11節*2,000元(新增)。
			12,000	性別平等教育宣導講座鐘點費，6節*2,000元。
			6,000	小田園教育體驗學習講座鐘點費，3節*2,000元(新增)。
			8,000	國小家長教育成長暨志工培訓講座鐘點費，4節*2,000元。
			70,000	雙語實驗課程講座鐘點費，35節*2,000元(新增)。
			25,000	雙語實驗課程專家學者出席費，10人次*2,500元(新增)。
			20,000	交通安全創意教學教材徵選教職員組評審委員出席費，8人次*2,500元(新增)。
			20,000	交通安全創意教學教材徵選學生組評審委

臺北市地方教育發展基金－臺北市士林區文昌國民小學

基金用途－國民教育計畫明細表

中華民國109年度

單位：新臺幣元

前年度 決算數	上年度 預算數	科 目	本 年 度 預 算 數	說 明
20,400	47,310	委託檢驗(定)試驗認證費	47,310	員出席費，8人次*2,500元(新增)。
			41,310	消防安全檢測費及建物安全檢查費等(班級業務費)。
21,000	1,340	試務甄選費	1,340	6,000 飲水機水質檢驗費，5臺*1,200元。
			1,340	教師甄選試務費用等。
243,389	420,800	其他專業服務費	420,800	20,000 學生輔導指導費。
			72,000	工作人員午餐指導費，16人*9月*500元(自辦式學校工作人員16人)。
			5,000	學童牙齒檢查費。
			14,400	學童午餐指導費，4班*1人*9月*400元(5、6年級)。
			5,400	學童午餐指導費，6班*1人*9月*100元(1、2年級)。
			10,800	學童午餐指導費，4班*1人*9月*300元(3、4年級)。
			43,200	游泳池水電清潔維護費，6班*7,200元。
			250,000	校園場地開放保全費用(收支對列)。
667,311	1,244,000	材料及用品費	1,113,000	
146,172	207,855	使用材料費	159,955	較上年度預算數207,855元，減少47,900元。
146,172	207,855	設備零件	159,955	
			57,000	教學用平板電腦，6部*9,500元(電腦專案計畫)(新增)。
			3,555	教學用教具(資源班，由資源班設備費移列)。
			50,400	電腦設備維護及管理費，8班*6,300元(電腦專案計畫)。
			9,000	小田園教育體驗學習澆花管等輔助設備。
			40,000	雙語實驗課程教學教具等(新增)。
521,139	1,036,145	用品消耗	953,045	較上年度預算數1,036,145元，減少83,100元。
4,740	29,300	辦公(事務)用品	87,100	
			4,900	普通班文具紙張等(班級業務費)。

臺北市地方教育發展基金－臺北市士林區文昌國民小學

基金用途－國民教育計畫明細表

中華民國109年度

單位：新臺幣元

前年度 決算數	上年度 預算數	科 目	本 年 度 預 算 數	說 明
			1,200	資源班文具紙張等(新增)。
			20,000	教研中心外辦研習教室紙張文具等。
			4,000	性別平等教育宣導活動紙張碳粉匣文具用品等。
			2,000	國小家長教育成長暨志工培訓文具紙張等。
			30,000	雙語實驗課程文具紙張等辦公用品(新增)。
			25,000	交通安全創意教學教材徵選文具紙張等(新增)。
50,000	50,000	報章雜誌	80,000	
			50,000	圖書設備(由班級設備費移列)。
			30,000	雙語實驗課程教科書、共讀圖書及英語電子書等教學用參考書籍(新增)。
16,536	15,000	醫療用品(非醫療院所使用)	15,000	
			15,000	健康中心藥品。
449,863	941,845	其他用品消耗	770,945	
			20,000	兒童節慶活動費。
			119,000	弱勢學生用教科書，70人*1,700元。
			193,480	教學材料費，14班*13,820元。
			32,400	敬師活動費，54人*600元。
			25,500	教學用教科書，15班*1,700元。
			44,100	普通班專用垃圾袋等(班級業務費)。
			17,290	普通班衛生清潔、消毒藥水等(班級業務費)。
			13,820	資源班教學材料費。
			39,500	電腦耗材(電腦專案計畫)。
			29,995	教研中心外辦研習教室環境清潔用品等。
			49,400	運動會耗材、場地布置等。
			69,200	辦理學生活動所需相關費用，346人*2學期*100元。
			8,000	課後社團活動衛生清潔、消毒藥水等。
			4,000	性別平等教育宣導活動雜支。
			24,000	小田園教育體驗學習菜苗、種子等園藝資材。
			36,000	小田園教育體驗學習培養土、有機肥等園

臺北市地方教育發展基金－臺北市士林區文昌國民小學

基金用途－國民教育計畫明細表

中華民國109年度

單位：新臺幣元

前年度 決算數	上年度 預算數	科 目	本 年 度 預 算 數	說 明
				藝資材。
			3,000	綠屋頂計畫菜苗、種子等園藝資材。
			960	教師甄選工作人員逾時誤餐費，12人次*80元。
			14,960	雙語實驗課程雜支等(新增)。
			15,040	雙語實驗課程逾時誤餐費用，188人次*80元(新增)。
			11,300	交通安全創意教學教材徵選雜支等(新增)。
960,800	1,000,000	租金、償債、利息及相關手續費	1,000,000	
960,800	1,000,000	交通及運輸設備租金	1,000,000	較上年度預算數1,000,000元，無增減。
960,800	1,000,000	車租	1,000,000	
			1,000,000	學生免費通學專車車租(因應洲美國小停辦之配套交通車)。
282,747	537,000	會費、捐助、補助、分攤、照護、救濟與交流活動費	501,000	
10,000	10,000	捐助、補助與獎助	10,000	較上年度預算數10,000元，無增減。
10,000	10,000	獎助學員生給與	10,000	
			10,000	教育關懷獎每校推薦1名學生獎助金。
272,747	527,000	補貼、獎勵、慰問、照護與救濟	491,000	較上年度預算數527,000元，減少36,000元。
272,747	527,000	其他補貼、獎勵、慰問、照護與救濟	491,000	
			28,000	弱勢學生冷氣使用費補助費用，35人*800元(新增)。
			350,000	清寒學生餐費補助，35人*200日*50元。
			13,000	本市市民第3胎就讀國小教育補助費，13人*1,000元。
			160	配合預算編列至千元，增列進位數160元。
			99,840	補助學校午餐使用有機蔬菜計畫，312人*40週*1次*8元。
101,771	165,000	其他	271,000	
101,771	165,000	其他支出	271,000	較上年度預算數165,000元，增加106,000元。
101,771	165,000	其他	271,000	
			11,200	國小游泳檢測未通過學生暑期游泳訓練班

臺北市地方教育發展基金－臺北市士林區文昌國民小學

基金用途－國民教育計畫明細表

中華民國109年度

單位：新臺幣元

前年度 決算數	上年度 預算數	科 目	本 年 度 預 算 數	說 明
				報名費，2班*5,600元。
			100,200	執行學生路隊安全導護費及導護志工保險費。
			34,600	班級自治費，346人*2學期*50元。
			125,000	交通安全創意教學教材徵選得獎作品獎勵品(新增)。

臺北市地方教育發展基金－臺北市士林區文昌國民小學

基金用途－學前教育計畫明細表

中華民國109年度

單位：新臺幣元

前年度 決算數	上年度 預算數	科 目	本 年 度 預 算 數	說 明
8,180,077	8,984,000	合計	8,483,000	
8,087,242	8,700,000	用人費用	8,243,000	
5,734,061	6,255,180	正式員額薪資	6,255,180	較上年度預算數6,255,180元，無增減。
5,259,583	5,511,180	職員薪金	5,511,180	
			5,489,580	教職員6人及教保員3人薪金(詳用人費用彙計表)(含教育部補助款教保員381,980元)。
			21,600	教保費，2人*12月*900元。
474,478	744,000	工員工資	744,000	
			744,000	廚工2人薪金(詳用人費用彙計表)。
41,040	135,231	超時工作報酬	135,231	較上年度預算數135,231元，無增減。
41,040	135,231	加班費	135,231	
			135,231	不休假出勤加班費。
1,162,041	987,021	獎金	530,021	較上年度預算數987,021元，減少457,000元。
				。
473,885	201,000	考績獎金	170,500	
			170,500	依考績法規定核發之獎金。
688,156	786,021	年終獎金	359,521	
			359,521	依規定於年節加發之獎金。
440,580	578,016	退休及卹償金	578,016	較上年度預算數578,016元，無增減。
411,613	554,976	職員退休及離職金	554,976	
			554,976	提撥退撫基金。
28,967	23,040	工員退休及離職金	23,040	
			23,040	提撥勞工退休準備金。
709,520	744,552	福利費	744,552	較上年度預算數744,552元，無增減。
624,894	581,412	分擔員工保險費	581,412	
			581,412	分擔公保、勞保、健保費。
860	6,020	傷病醫藥費	6,020	
			4,300	幼兒園教保人員健康檢查補助費，5人*860元。
			1,720	幼兒園廚工健康檢查補助費，2人*860元。
67,766	141,120	員工通勤交通費	141,120	
			37,800	幼兒園教師上下班交通費，3人*10月*2段*630元。
			90,720	幼兒園教職員工及教保員上下班交通費，6

臺北市地方教育發展基金－臺北市士林區文昌國民小學

基金用途－學前教育計畫明細表

中華民國109年度

單位：新臺幣元

前年度 決算數	上年度 預算數	科 目	本 年 度 預 算 數	說 明
				人*12月*2段*630元。
			12,600	幼兒園教師上下班交通費，2人*10月*1段*630元。
16,000	16,000	其他福利費	16,000	
			16,000	休假旅遊補助費。
49,135	62,000	服務費用	64,000	
16,588	26,000	一般服務費	23,500	較上年度預算數26,000元，減少2,500元。
588	4,000	佣金、匯費、經理費及手續費	1,500	
			1,020	委託超商代收學雜費手續費，85人*2學期*6元。
			480	配合預算編列至千元，增列進位數480元。
16,000	22,000	體育活動費	22,000	
			12,000	文康活動費，本校編列幼兒園教師6人，每人編列2,000元。
			10,000	文康活動費，本校編列契約進用教保員3人，廚工2人，合計5人，每人編列2,000元（上述人員係幼托整合前得編列文康活動費之人員）。
32,547	36,000	專業服務費	40,500	較上年度預算數36,000元，增加4,500元。
32,547	36,000	其他專業服務費	40,500	
			40,500	學童午餐指導費，9人*9月*500元(幼兒園帶班導師8人、教保員1人)。
20,900	33,000	材料及用品費	38,000	
4,400	11,000	使用材料費	16,000	較上年度預算數11,000元，增加5,000元。
4,400	11,000	設備零件	16,000	
			16,000	教學用教具(由幼兒園設備費移列)。
16,500	22,000	用品消耗	22,000	較上年度預算數22,000元，無增減。
1,050	1,400	辦公(事務)用品	1,400	
			1,400	幼兒園文具紙張等(班級業務費)。
15,450	20,600	其他用品消耗	20,600	
			8,000	幼兒園衛生清潔、消毒藥水等(班級業務費)。
			12,600	幼兒園專用垃圾袋等(班級業務費)。
	93,000	會費、捐助、補助、分攤、照	42,000	

臺北市地方教育發展基金－臺北市士林區文昌國民小學

基金用途－學前教育計畫明細表

中華民國109年度

單位：新臺幣元

前年度 決算數	上年度 預算數	科 目	本 年 度 預 算 數	說 明
		護、救濟與交流活動費		
	93,000	補貼、獎勵、慰問、照護與救濟	42,000	較上年度預算數93,000元，減少51,000元。
	93,000	其他補貼、獎勵、慰問、照護與救濟	42,000	
			23,266	低收入戶家庭幼生月費補助，1人*2學期*11,633元。
			878	配合預算編列至千元，增列進位數878元。
			17,856	補助學校午餐使用有機蔬菜計畫，93人*40週*1次*4.8元。
22,800	96,000	其他	96,000	
22,800	96,000	其他支出	96,000	較上年度預算數96,000元，無增減。
22,800	96,000	其他	96,000	
			96,000	幼兒導護費。

臺北市地方教育發展基金－臺北市士林區文昌國民小學

基金用途－一般行政管理計畫明細表

中華民國109年度

單位：新臺幣元

前年度 決算數	上年度 預算數	科 目	本 年 度 預 算 數	說 明
13,444,431	13,590,000	合計	13,339,000	
12,579,379	12,584,000	用人費用	11,784,000	
8,231,676	8,160,000	正式員額薪資	7,512,000	較上年度預算數8,160,000元，減少648,000元。
6,243,036	6,072,000	職員薪金	6,072,000	職員9人薪金(詳用人費用彙計表)。
795,240	792,000	工員工資	792,000	工員2人工資(詳用人費用彙計表)。
1,193,400	1,296,000	警餉	648,000	校警1人薪金(詳用人費用彙計表)。
391,904	357,599	超時工作報酬	328,799	較上年度預算數357,599元，減少28,800元。
391,904	357,599	加班費	328,799	不休假出勤加班費。
2,097,031	2,285,921	獎金	2,321,497	較上年度預算數2,285,921元，增加35,576元。
1,107,219	1,308,000	考績獎金	1,200,000	依考績法規定核發之獎金。
989,812	977,921	年終獎金	1,121,497	依規定於年節加發之獎金。
775,036	676,224	退休及卹償金	624,384	較上年度預算數676,224元，減少51,840元。
632,500	612,864	職員退休及離職金	561,024	提撥退撫基金。
142,536	63,360	工員退休及離職金	63,360	提撥勞工退休準備金。
1,083,732	1,104,256	福利費	997,320	較上年度預算數1,104,256元，減少106,936元。
822,110	752,616	分擔員工保險費	676,800	分擔公保、勞保、健保費。
118,764	143,640	員工通勤交通費	128,520	職員、技工、工友上下班交通費，5人*12月*2段*630元。
			52,920	職員、技工、工友上下班交通費，7人*12月*1段*630元。
142,858	208,000	其他福利費	192,000	

臺北市地方教育發展基金－臺北市士林區文昌國民小學

基金用途－一般行政管理計畫明細表

中華民國109年度

單位：新臺幣元

前年度 決算數	上年度 預算數	科 目	本 年 度 預 算 數	說 明
			192,000	休假旅遊補助費。
663,946	768,000	服務費用	1,318,000	
7,546	30,000	旅運費	30,000	較上年度預算數30,000元，無增減。
7,546	30,000	國內旅費	30,000	
			30,000	教職員工短程車資(統籌業務費)。
114,400	146,000	一般服務費	696,912	較上年度預算數146,000元，增加550,912元。
				。
90,400	120,000	外包費	672,912	
			552,912	校警勞務外包費，1人*12月*46,076元(新增)。
			120,000	消化超額職工3人(技工、工友)業務外包費。
				。
24,000	26,000	體育活動費	24,000	
			24,000	文康活動費，本校編列教職員9人，工員2人，校警1人，合計12人，每人編列2,000元。
				。
470,000	520,000	專業服務費	519,088	較上年度預算數520,000元，減少912元。
470,000	520,000	其他專業服務費	519,088	
			519,088	校園安全機械定點、機動巡邏等保全費用。
				。
72,000	72,000	公共關係費	72,000	較上年度預算數72,000元，無增減。
72,000	72,000	公共關係費	72,000	
			72,000	校長特別費，12月*6,000元。
198,306	235,000	材料及用品費	234,000	
198,306	235,000	用品消耗	234,000	較上年度預算數235,000元，減少1,000元。
183,306	228,560	辦公(事務)用品	228,560	
			228,560	本校奉核定普通班14班、附設幼兒園4班，統籌業務費計算如下:1,290元*15班*12月=232,200元，810元*3班*12月=29,160元，以上合計261,360元，除依實際需求移列國內旅費30,000元及會費2,800元外，其餘如列數。
				。
15,000	6,000	服裝	5,300	
			100	校警襪子。
			1,500	校警夏服。

臺北市地方教育發展基金－臺北市士林區文昌國民小學

基金用途－一般行政管理計畫明細表

中華民國109年度

單位：新臺幣元

前年度 決算數	上年度 預算數	科 目	本 年 度 預 算 數	說 明
			1,100	校警皮鞋。
			400	校警服裝配備。
			2,200	校警冬服(成立第35年)(新增)。
	440	其他用品消耗	140	
			140	配合預算編列至千元，增列進位數140元。
2,800	3,000	會費、捐助、補助、分攤、照護、救濟與交流活動費	3,000	
2,800	3,000	會費	3,000	較上年度預算數3,000元，無增減。
2,800	3,000	職業團體會費	3,000	
			200	配合預算編列至千元，增列進位數200元。
			1,000	護理師1人公會會費(統籌業務費)。
			1,800	營養師1人公會會費(統籌業務費)。

臺北市地方教育發展基金－臺北市士林區文昌國民小學

基金用途－建築及設備計畫明細表

中華民國109年度

單位：新臺幣元

前年度 決算數	上年度 預算數	科 目	本 年 度 預 算 數	說 明
15,307,697	6,634,000	合計	3,789,000	
15,307,697	6,634,000	購建固定資產、無形資產及非理財 目的之長期投資	3,789,000	
2,365,080	805,000	購建固定資產	2,015,000	
2,365,080	805,000	一般建築及設備計畫	2,015,000	
		校園前瞻基礎建設	225,000	
		購置機械及設備	225,000	
			225,000	新購無線基地臺，15臺*15,000 元(電腦專案計畫)。
		班級設備	322,000	
		購置機械及設備	150,000	
			110,000	新購冷氣機，2臺*55,000元(一 對一、室內機8kw以上、含安 裝)(教務處)。
			40,000	新購冷氣機1臺(一對一、室內 機7.1kw以上、含安裝)(輔導室) 。
		購置交通及運輸設備	28,000	
			28,000	新購擴大機1臺(500W*2)(教務 處)。
		購置雜項設備	144,000	
			120,000	新購木琴1把(學務處)。
			24,000	新購除濕機，2臺*12,000元(10 公升以上)(教務處、輔導室)。
		特殊班設備	240,000	
		購置機械及設備	240,000	
			240,000	新購一對一分離式7.1KW冷氣 機，6臺*40,000元(身心障礙特 教班)。
		資訊設備	304,000	
		購置機械及設備	304,000	
			79,000	汰舊換新網路及資訊周邊設備 (電腦專案計畫)。
			225,000	汰舊換新電腦教室電腦，9部 *25,000元(電腦專案計畫)。
		幼兒園設備	74,000	
		購置機械及設備	54,000	

臺北市地方教育發展基金－臺北市士林區文昌國民小學

基金用途－建築及設備計畫明細表

中華民國109年度

單位：新臺幣元

前年度 決算數	上年度 預算數	科 目	本 年 度 預 算 數	說 明
			39,000	新購攝影機1臺(4K、含腳架)(幼兒園)。
			15,000	新購光桌1張(90*60cm)(幼兒園) 。
		購置雜項設備	20,000	
			20,000	新購碎紙機1臺(B4尺寸)(幼兒 園)。
2,365,080	805,000	校園設備		
2,090,599	395,000	購置機械及設備		
76,800		購置交通及運輸設備		
197,681	410,000	購置雜項設備		
		校園能源翻新計畫-空調專 案	850,000	
		購置雜項設備	850,000	
			850,000	汰舊換新一對一分離式冷氣機 ，10臺*85,000元(含中央補助 款)。
23,040	36,000	購置無形資產	36,000	
23,040	36,000	一般建築及設備計畫	36,000	
23,040	36,000	資訊設備	36,000	
23,040	36,000	購置電腦軟體	36,000	
			36,000	電腦教學軟體費(電腦專案計 畫)。
12,919,577	5,793,000	遞延支出	1,738,000	
12,919,577	5,793,000	一般建築及設備計畫	1,738,000	
		文昌樓B及C側樓梯1至5F 地坪整修工程	1,277,000	
		遞延修繕房屋建築支出	1,277,000	
			1,169,170	一、施工費。
			85,349	二、委託技術服務費(總包價 法)。
			22,481	三、工程管理費(按施工費約 2%提列)。
		文昌樓1-4樓普通教室陽台 遮陽設施改善工程	461,000	
		遞延修繕房屋建築支出	461,000	
			452,000	一、施工費。

臺北市地方教育發展基金－臺北市士林區文昌國民小學

基金用途－建築及設備計畫明細表

中華民國109年度

單位：新臺幣元

前年度 決算數	上年度 預算數	科 目	本 年 度 預 算 數	說 明
12,919,577	5,793,000	校園整修工程	9,000	二、工程管理費(按施工費約2%提列)。
12,544,595	5,793,000	遞延修繕房屋建築支出		
374,982		其他遞延支出		

本 頁 空 白

預 算 參 考 表

臺北市地方教育發展基金－臺北市士林區文昌國民小學

預計平衡表

中華民國109年12月31日

單位：新臺幣千元

107年(前年) 12月31日 決算數	科 目	109年12月31日 預計數	108年12月31日 預計數	比較增減(-)
2,363,380	資產合計	2,356,909	2,361,186	-4,277
2,363,380	資產	2,356,909	2,361,186	-4,277
14,899	流動資產	8,428	12,705	-4,277
14,555	現金	8,084	12,361	-4,277
14,555	銀行存款	8,084	12,361	-4,277
344	預付款項	344	344	
344	預付費用	344	344	
3,477	投資、長期應收款項、貸墊款及準備金	3,477	3,477	
3,477	準備金	3,477	3,477	
3,356	退休及離職準備金	3,356	3,356	
121	其他準備金	121	121	
2,345,004	其他資產	2,345,004	2,345,004	
2,345,004	什項資產	2,345,004	2,345,004	
	暫付及待結轉帳項			
2,345,004	代管資產	2,345,004	2,345,004	
2,363,380	負債及基金餘額合計	2,356,909	2,361,186	-4,277
2,356,288	負債	2,356,288	2,356,288	
6,791	流動負債	6,791	6,791	
6,791	應付款項	6,791	6,791	
6,589	應付代收款	6,589	6,589	
202	應付費用	202	202	
2,349,497	其他負債	2,349,497	2,349,497	
2,349,497	什項負債	2,349,497	2,349,497	
1,021	存入保證金	1,021	1,021	
3,356	應付退休及離職金	3,356	3,356	
2,345,004	應付代管資產	2,345,004	2,345,004	
116	暫收及待結轉帳項	116	116	
7,092	基金餘額	621	4,898	-4,277
7,092	基金餘額	621	4,898	-4,277
7,092	基金餘額	621	4,898	-4,277
7,092	累積餘額	621	4,898	-4,277

註：1.信託代理與保證資產(負債)前年度決算數0元，上年度預計數0元，本年度預計數0元。

2.或有資產(負債)0元。

3.本基金自93年度起，本固定項目分開原則，將屬長期固定帳項，包括固定資產7,231,492元、無形資產64,962元及長期債務0元等，另立帳類管理，未納入本表。

臺北市地方教育發展基金一

各項費用

中華民國

前年度 決算數	上年度 預算數	計畫別		合計	國民教育計畫
		用途別科目			
88,228,413	81,479,000	合計		79,425,000	53,814,000
67,149,960	67,133,000	用人費用		67,274,000	47,247,000
38,135,952	37,227,180	正式員額薪資		37,491,180	23,724,000
35,672,834	34,395,180	職員薪金		35,307,180	23,724,000
1,269,718	1,536,000	工員工資		1,536,000	
1,193,400	1,296,000	警餉		648,000	
728,052	693,552	聘僱及兼職人員薪資		756,912	756,912
418,992	418,992	約僱職員薪金		418,992	418,992
309,060	274,560	兼職人員酬金		337,920	337,920
750,328	987,593	超時工作報酬		962,493	498,463
750,328	987,593	加班費		962,493	498,463
8,808,249	8,768,239	獎金		9,623,568	6,772,050
4,132,674	4,157,000	考績獎金		4,481,500	3,111,000
4,675,575	4,611,239	年終獎金		5,142,068	3,661,050
13,763,506	13,948,815	退休及卹償金		13,082,976	11,880,576
13,592,003	12,964,416	職員退休及離職金		12,996,576	11,880,576
171,503	984,399	工員退休及離職金		86,400	
4,963,873	5,507,621	福利費		5,356,871	3,614,999
3,758,226	3,265,488	分擔員工保險費		3,268,872	2,010,660
52,360	308,020	傷病醫藥費		308,020	302,000
384,075	640,080	員工通勤交通費		504,000	234,360
769,212	1,294,033	其他福利費		1,275,979	1,067,979
3,513,321	4,306,000	服務費用		5,064,000	3,682,000
859,819	1,043,954	水電費		1,043,272	1,043,272
784,273	958,700	工作場所電費		958,700	958,700
75,546	85,254	工作場所水費		84,572	84,572
34,496	63,790	旅運費		58,520	28,520
34,496	63,790	國內旅費		58,520	28,520
		印刷裝訂與廣告費		50,000	50,000
		印刷及裝訂費		50,000	50,000
461,584	599,130	修理保養及保固費		672,130	672,130

臺北市士林區文昌國民小學

彙計表

109年度

單位：新臺幣元

學前教育計畫	一般行政管理計畫	建築及設備計畫			
8,483,000	13,339,000	3,789,000			
8,243,000	11,784,000				
6,255,180	7,512,000				
5,511,180	6,072,000				
744,000	792,000				
	648,000				
135,231	328,799				
135,231	328,799				
530,021	2,321,497				
170,500	1,200,000				
359,521	1,121,497				
578,016	624,384				
554,976	561,024				
23,040	63,360				
744,552	997,320				
581,412	676,800				
6,020					
141,120	128,520				
16,000	192,000				
64,000	1,318,000				
	30,000				
	30,000				

臺北市地方教育發展基金一

各項費用

中華民國

前年度 決算數	上年度 預算數	計畫別		合計	國民教育計畫
		用途別科目			
199,165	395,800	一般房屋修護費		467,800	467,800
262,419	203,330	機械及設備修護費		204,330	204,330
1,215,176	1,398,176	一般服務費		1,942,840	1,222,428
5,716	13,072	佣金、匯費、經理費及手續費		4,824	3,324
90,400	120,000	外包費		672,912	
1,021,060	1,159,104	計時與計件人員酬金		1,159,104	1,159,104
98,000	106,000	體育活動費		106,000	60,000
870,246	1,128,950	專業服務費		1,225,238	665,650
82,910	103,500	講課鐘點、稿費、出席審查及查詢費		196,200	196,200
20,400	47,310	委託檢驗(定)試驗認證費		47,310	47,310
21,000	1,340	試務甄選費		1,340	1,340
745,936	976,800	其他專業服務費		980,388	420,800
72,000	72,000	公共關係費		72,000	
72,000	72,000	公共關係費		72,000	
886,517	1,512,000	材料及用品費		1,385,000	1,113,000
150,572	218,855	使用材料費		175,955	159,955
150,572	218,855	設備零件		175,955	159,955
735,945	1,293,145	用品消耗		1,209,045	953,045
189,096	259,260	辦公(事務)用品		317,060	87,100
50,000	50,000	報章雜誌		80,000	80,000
15,000	6,000	服裝		5,300	
16,536	15,000	醫療用品(非醫療院所使用)		15,000	15,000
465,313	962,885	其他用品消耗		791,685	770,945
960,800	1,000,000	租金、償債、利息及相關手續費		1,000,000	1,000,000
960,800	1,000,000	交通及運輸設備租金		1,000,000	1,000,000
960,800	1,000,000	車租		1,000,000	1,000,000
15,307,697	6,634,000	購建固定資產、無形資產及非理財目的之長期投資		3,789,000	
2,365,080	805,000	購建固定資產		2,015,000	
2,090,599	395,000	購置機械及設備		973,000	
76,800		購置交通及運輸設備		28,000	
197,681	410,000	購置雜項設備		1,014,000	

臺北市士林區文昌國民小學

彙計表

109年度

單位：新臺幣元

學前教育計畫	一般行政管理計畫	建築及設備計畫			
23,500	696,912				
1,500					
	672,912				
22,000	24,000				
40,500	519,088				
40,500	519,088				
	72,000				
	72,000				
38,000	234,000				
16,000					
16,000					
22,000	234,000				
1,400	228,560				
	5,300				
20,600	140				
		3,789,000			
		2,015,000			
		973,000			
		28,000			
		1,014,000			

臺北市地方教育發展基金一

各項費用

中華民國

前年度 決算數	上年度 預算數	計畫別	合計	國民教育計畫
		用途別科目		
23,040	36,000	購置無形資產	36,000	
23,040	36,000	購置電腦軟體	36,000	
12,919,577	5,793,000	遞延支出	1,738,000	
12,544,595	5,793,000	遞延修繕房屋建築支出	1,738,000	
374,982		其他遞延支出		
285,547	633,000	會費、捐助、補助、分攤、照護、救濟 與交流活動費	546,000	501,000
2,800	3,000	會費	3,000	
2,800	3,000	職業團體會費	3,000	
10,000	10,000	捐助、補助與獎助	10,000	10,000
10,000	10,000	獎助學員生給與	10,000	10,000
272,747	620,000	補貼、獎勵、慰問、照護與救濟	533,000	491,000
272,747	620,000	其他補貼、獎勵、慰問、照護與救濟	533,000	491,000
124,571	261,000	其他	367,000	271,000
124,571	261,000	其他支出	367,000	271,000
124,571	261,000	其他	367,000	271,000

臺北市士林區文昌國民小學

彙計表

109年度

單位：新臺幣元

學前教育計畫	一般行政管理計畫	建築及設備計畫			
		36,000			
		36,000			
		1,738,000			
		1,738,000			
42,000	3,000				
	3,000				
	3,000				
42,000					
42,000					
96,000					
96,000					
96,000					

臺北市地方教育發展基金－臺北市士林區文昌國民小學

員工人數彙計表

中華民國109年度

單位：人

計 畫 及 項 目	上年度最高可 進用員額數	本年度 增減(-)數	本年度最高可 進用員額數	說 明
合計	54		54	
國民教育計畫部分	30	1	31	
正式職員	29	1	30	
臨時職員	1		1	
學前教育計畫部分	11		11	
正式職員	9		9	
正式工員	2		2	
一般行政管理計畫部分	13	-1	12	
正式職員	11	-1	10	
正式工員	2		2	

- 註：1.本表不包含臨時工員人數。
 2.本表臨時職員係指奉准有案之約聘僱人員。
 3.外包費編列校警外包1人、消化超額職工業務外包費，計67萬2,912元。
 4.計時與計件人員酬金編列閩客語教學支援人員鐘點費、外籍英語教師1人薪資等相關費用，計115萬9,104元。

本 頁 空 白

臺北市地方教育發展基金一

用人費用

中華民國

計畫及項目	合計	正式 員額 薪資	聘僱 人員 薪資	超時 工作 報酬	津貼	獎 金		
						年終獎金	考績獎金	其他
合計	67,274,000	37,491,180	418,992	962,493		5,142,068	4,481,500	
國民教育計畫	47,247,000	23,724,000	418,992	498,463		3,661,050	3,111,000	
職員薪金	23,724,000	23,724,000						
約僱職員薪金	418,992		418,992					
兼職人員酬金	337,920							
加班費	498,463			498,463				
考績獎金	3,111,000						3,111,000	
年終獎金	3,661,050					3,661,050		
職員退休及離職金	11,880,576							
分擔員工保險費	2,010,660							
傷病醫藥費	302,000							
員工通勤交通費	234,360							
其他福利費	1,067,979							
學前教育計畫	8,243,000	6,255,180		135,231		359,521	170,500	
職員薪金	5,511,180	5,511,180						
工員工資	744,000	744,000						
加班費	135,231			135,231				
考績獎金	170,500						170,500	
年終獎金	359,521					359,521		
職員退休及離職金	554,976							

臺北市士林區文昌國民小學

彙計表

109年度

單位：新臺幣元

退休及卹償金		資遣費	福 利 費					提繳費	兼任 人員 用人 費用
退休金	卹償金		分擔 保險費	傷病 醫藥費	提撥 福利金	員工通勤 交通費	其他		
13,082,976			3,268,872	308,020		504,000	1,275,979	337,920	
11,880,576			2,010,660	302,000		234,360	1,067,979	337,920	
11,880,576			2,010,660	302,000		234,360	1,067,979	337,920	
578,016			581,412	6,020		141,120	16,000		
554,976									

臺北市地方教育發展基金一

用人費用

中華民國

計畫及項目	合計	正式 員額 薪資	聘僱 人員 薪資	超時 工作 報酬	津貼	獎 金		
						年終獎金	考績獎金	其他
工員退休 及離職金	23,040							
分擔員工 保險費	581,412							
傷病醫藥 費	6,020							
員工通勤 交通費	141,120							
其他福利 費	16,000							
一般行政管 理計畫	11,784,000	7,512,000		328,799		1,121,497	1,200,000	
職員薪金	6,072,000	6,072,000						
工員工資	792,000	792,000						
警餉	648,000	648,000						
加班費	328,799			328,799				
考績獎金	1,200,000						1,200,000	
年終獎金	1,121,497					1,121,497		
職員退休 及離職金	561,024							
工員退休 及離職金	63,360							
分擔員工 保險費	676,800							
員工通勤 交通費	128,520							
其他福利 費	192,000							

註：1.本表不包含臨時工員薪津。

2.本表兼任人員用人費用，係學校教職員兼課或請假代課鐘點費。

3.外包費編列校警外包1人、消化超額職工業務外包費，計67萬2,912元。

4.計時與計件人員酬金編列閩客語教學支援人員鐘點費、外籍英語教師1人薪資等相關費用，計115萬9,104元。

臺北市士林區文昌國民小學

彙計表

109年度

單位：新臺幣元

退休及卹償金		資遣費	福 利 費					提繳費	兼任人員用人費用
退休金	卹償金		分擔保險費	傷病醫藥費	提撥福利金	員工通勤交通費	其他		
23,040			581,412	6,020		141,120			
624,384			676,800			128,520	16,000		
561,024							192,000		
63,360			676,800			128,520			
							192,000		

臺北市地方教育發展基金一

聘用及約僱

中華民國

區分及職稱	人數	擔任工作	聘用或約僱 起訖期間	薪點	年需經費
合計	1				520,000
約僱人員小計	1				520,000
約僱人員(280)	1	辦理學校行政業務	109/1/1-109/12/31	280	520,000

臺北市士林區文昌國民小學

人員明細表

109年度

單位：新臺幣元

小計	月 支			離職 儲金	經費來源 及其科目
	折合 金額	勞保 保險費	健康 保險費		
34,916	34,916				國民教育計畫

臺北市地方教育發展基金－臺北市士林區文昌國民小學

單位（或計畫）成本分析表

中華民國109年度

單位：新臺幣千元

計畫別	單位	單位成本(元)或 平均利(費)率	數量	預算數	說明
合計				79,425	
國民教育計畫				53,814	
學前教育計畫				8,483	
一般行政管理計畫				13,339	
建築及設備計畫				3,789	

臺北市地方教育發展基金－臺北市士林區文昌國民小學

5年來主要業務計畫分析表

中華民國109年度

單位：新臺幣千元

年度及項目	單位	數量	單位成本(元)或 平均利(費)率	金額	說明
(本)年度預算數					
國民教育計畫				53,814	
學前教育計畫				8,483	
(上)年度預算數					
國民教育計畫				52,271	
學前教育計畫				8,984	
(前)年度決算數					
國民教育計畫				51,296	
學前教育計畫				8,180	
(106)年度決算數					
國民教育計畫				47,028	
學前教育計畫				7,493	
(105)年度決算數					
國民教育計畫				52,260	
學前教育計畫				7,438	

臺北市地方教育發展基金－臺北市士林區文昌國民小學

資本資產明細表

中華民國109年度

單位：新臺幣千元

項 目	取得成本 (期初餘額)	以前年度 累計折舊/ 長期投資 評 價	本 年 度 變 動				主要增減 原因說明	本年度累計折 舊/長期投資 評價變動數	期末餘額
			增加		減少				
			金額	類型	金額	類型			
資產	43,971	36,581	2,051		11		2,134	7,296	
土地改良物	2,666	1,619					98	949	
機械及設備	20,371	16,018	973	增置			1,524	3,802	
交通及運輸 設備	2,490	1,940	28	增置			125	453	
雜項設備	18,404	17,004	1,014	增置			386	2,028	
電腦軟體	40		36	增置	11	無形資 產攤銷		65	