

中華民國 109 年度 4-0501619

臺北市總預算

臺北市政府教育局主管

臺北市地方教育發展基金

臺北市士林區芝山國民小學附屬單位預算之分預算

(特別收入基金)

臺北市士林區芝山國民小學編

# 臺北市地方教育發展基金－臺北市士林區芝山國民小學

## 目 次

中華民國109年度

一、財務摘要 .....	第 1 頁
二、業務計畫及預算概要 .....	第 3 -8 頁
三、預算主要表	
(一) 基金來源、用途及餘絀預計表 .....	第 9 頁
(二) 現金流量預計表 .....	第 10 頁
四、預算明細表	
(一) 基金來源－服務收入明細表 .....	第 11 頁
(二) 基金來源－財產處分收入明細表 .....	第 12 頁
(三) 基金來源－其他財產收入明細表 .....	第 13 頁
(四) 基金來源－公庫撥款收入明細表 .....	第 14 頁
(五) 基金來源－學雜費收入明細表 .....	第 15 頁
(六) 基金來源－雜項收入明細表 .....	第 16 頁
(七) 基金用途－國民教育計畫明細表 .....	第 17 -24 頁
(八) 基金用途－學前教育計畫明細表 .....	第 25 -28 頁
(九) 基金用途－一般行政管理計畫明細表 .....	第 29 -31 頁
(十) 基金用途－建築及設備計畫明細表 .....	第 32 -33 頁
五、預算參考表	
(一) 預計平衡表 .....	第 35 頁
(二) 各項費用彙計表 .....	第 36 -41 頁
(三) 員工人數彙計表 .....	第 42 頁
(四) 用人費用彙計表 .....	第 44 -47 頁
(五) 聘用及約僱人員明細表 .....	第 48 -49 頁
(六) 單位(或計畫)成本分析表 .....	第 50 頁

# 臺北市地方教育發展基金－臺北市士林區芝山國民小學

## 目 次

中華民國109年度

(七) 5年來主要業務計畫分析表 .....	第 51 頁
(八) 資本資產明細表 .....	第 52 頁

# 臺北市地方教育發展基金－臺北市士林區芝山國民小學

## 財務摘要

中華民國109年度

單位：新臺幣千元

項 目	本 年 度	上 年 度	比較增減數	%
經營成績：				
基金來源	114,402	102,484	11,918	11.63
基金用途	115,753	105,480	10,273	9.74
賸餘(短絀)	-1,351	-2,996	1,645	--
餘絀情形：				
基金餘額	1,038	2,389	-1,351	-56.55
現金流量(註)：				
現金及約當現金之淨增(減)	-1,351	-2,996	1,645	--

附註：現金流量係採現金及約當現金基礎，包括現金及自投資日起3個月內到期或清償之債權證券。

本 頁 空 白

# 業務計畫及預算概要

# 臺北市地方教育發展基金－臺北市士林區芝山國民小學

## 業務計畫及預算概要

中華民國 109 年度

### 壹、基金概況

#### 一、設立宗旨及願景：

- (一) 本校遵照憲法第 158 條及 160 條規定，教育文化應發展國民之民族精神、自治精神，國民道德與健全體格、科學及生活智能，以培養學童七大學習領域及十大基本能力。
- (二) 本校自 91 年度起依教育經費編列與管理法第 13 條規定設置「臺北市地方教育發展基金」，以促進教育健全發展，提昇教育經費運用績效。
- (三) 本校以「健康」、「關懷」、「尊重」為願景。透過課程規劃，達成多元智慧、健康身心、尊重他人、互助關懷等願景內涵的優質校園。

#### 二、施政重點：

- (一) 開啟多元智慧：尊重每個學生獨特的個性，以多元智慧的觀點協助他找到生命的亮點，肯定天生我才必有用，能知於學，樂於學。
- (二) 培養生活能力：培養學生帶得走的公民關鍵能力，強化自我管理、閱讀理解、理性批判、問題解決、奉獻服務、溝通表達等核心素養。
- (三) 蘊育人文情懷：在溫馨開放的校園文化中，孕育人文情懷，學會尊重、包容；建構生命的價值、完成人性的開展。
- (四) 建置溫馨民主的校園文化：
  1. 以參與式管理、落實行政、教師會、家長會三者的良性互動。
  2. 以學生第一，教學優先的觀念提昇行政服務效率。
  3. 放下威權心態，開啟校園民主之風氣。
- (五) 推動適性教學：
  1. 落實校本課程理念，採多元化、活潑化的教學及評量。
  2. 運用校內、外資源，加強多元學習能力。
  3. 關懷相對弱勢學生之教學及輔導。
  4. 推動行動學習，充實學生運用資訊之知能，並提昇教師運用學習載具教學之能力。

# 臺北市地方教育發展基金－臺北市士林區芝山國民小學

## 業務計畫及預算概要

中華民國 109 年度

(六) 辦理發展性的訓輔活動：

1. 辦理各項活動、競賽及展演。
2. 推動校內外學習服務。
3. 發展績優社團及校隊，如桌球及音樂社團等。
4. 加強新興領域教育的辦理，並融入各科教學以收成效。

三、組織概況：

本校設置校長 1 人，綜理全校校務，下設教務處、學生事務處、總務處、輔導室、幼兒園、會計室及人事室等單位。

內部分層業務如下：

(一) 教務處：秉承校長之命，辦理全校教務事項。

1. 教學組：掌理課程編排、課業考查、教學研究及教學指導等事項。
2. 設備組：掌理教學設備計畫之擬定、用具之管理、保管等事項。
3. 資訊組：掌理電腦設備及區域網路之管理、保管等事項。

(二) 學生事務處：秉承校長之命，辦理全校學生事務事項。

1. 訓育組：掌理訓育計畫之擬定，並透過各項活動，實施性別教育，人權教育與群己關係之教育。
2. 體育組：加強學生體能訓練，重視團隊合作精神與良好運動風度之養成。
3. 生教組：掌理學生日常生活常規，辦理交通導護各項事項。

(三) 總務處：秉承校長之命，辦理全校總務事項。

1. 事務組：辦理校舍場地布置及環境美化，監督校舍建築及整修，財物購買保管及分配等事項。
2. 出納組：辦理現金、票據、契約之保管等收支移轉等事項。

(四) 輔導室：秉承校長之命，視學生身心狀況及需求提供發展性輔導，介入性輔導或處理性輔導，並掌理學生輔導與諮商，實施適性生涯輔導等事項。

1. 特教組：擬訂特殊教育計畫章則、親師輔導諮詢、特教班甄選鑑別、實施各項診斷測驗、特教兒童追蹤輔導等事項。

(五) 幼兒園：秉承校長之命，綜理園務、規劃幼兒教學、保育、環境與各項措施。

1. 教務組：掌理全園招生、註冊、教學活動之安排、教學設備之規



# 臺北市地方教育發展基金 - 臺北市士林區芝山國民小學

## 業務計畫及預算概要

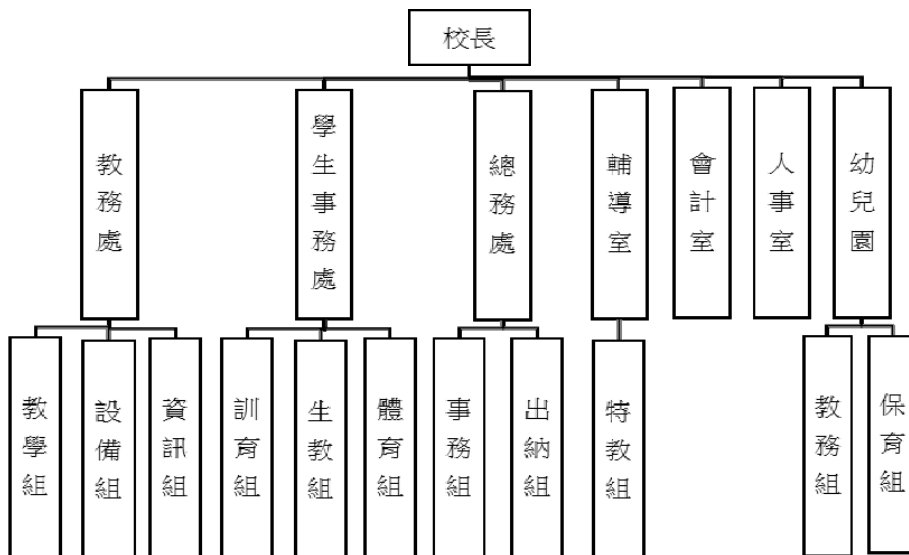
中華民國 109 年度

劃、管理與運用調配及其他教務相關事項。

2. 保育組：掌理全園幼兒保育、衛生保健、疾病預防、親職教育、  
社工與特殊幼兒輔導及其他保育相關事項。

(六) 會計室：秉承上級主計機關之監督與指導，並受校長之指揮，依  
法辦理歲計、會計、統計等事項。

(七) 人事室：秉承上級人事機關之監督與指導，並受校長之指揮，依  
法辦理人事管理查核等事項。



#### 四、基金歸類及屬性：

本校地方教育發展基金依據教育經費編列與管理法第 13 條規定設置，本  
基金為預算法第 4 條第 1 項第 2 款第 5 目所定之特別收入基金，以本  
府教育局為管理機關。

# 臺北市地方教育發展基金 - 臺北市士林區芝山國民小學

## 業務計畫及預算概要

中華民國 109 年度

### 貳、業務計畫

本年度業務計畫重點與預算配合情形及預期績效，詳列如下：

單位：新臺幣千元

業務計畫名稱	計畫重點內容	預算數	預 期 績 效
國民教育計畫	辦理各項教學、學生事務及輔導等業務。	77,877	1. 新購各科教學設備，充實各科教材及用具。 2. 革新教學方法，提高教學效能。 3. 辦理教師甄選、指定活動等項目。
學前教育計畫	辦理各項教務及保育等業務。	18,564	1. 新購幼兒教學設備，充實幼兒教材及用具。 2. 革新教學方法，提高教學效能。 3. 辦理幼兒園各項活動，以鍛鍊幼兒強健的身體，增進幼兒各項生活智能。
一般行政管理計畫	綜理學校總務、人事、會計等業務。	11,721	配合校務推動行政處室支援工作，進而增進校務運作。
建築及設備計畫	購置教學所需教學設備等及改善教學環境。	7,591	購置各項教學設備及行政設備，並辦理忠孝樓南側外牆整修工程及木平台整修工程，以改善教學環境，增進教學效能，並提高行政效率。

### 參、預算概要

#### 一、基金來源及用途之預計：

##### (一) 本年度基金來源：

服務收入 2 千元、財產處分收入 1 萬 5 千元、其他財產收入 2 萬 5 千元、公庫撥款收入 1 億 950 萬元、學雜費收入 436 萬元、雜項收入 50 萬元，本年度基金來源 1 億 1,440 萬 2 千元，較上年度預算數 1 億 248 萬 4 千元，增加 1,191 萬 8 千元，約 11.63%，主要係公庫撥款收入增編所致。

# 臺北市地方教育發展基金 - 臺北市士林區芝山國民小學

## 業務計畫及預算概要

中華民國 109 年度

### (二) 本年度基金用途：

國民教育計畫 7,787 萬 7 千元，學前教育計畫 1,856 萬 4 千元，一般行政管理計畫 1,172 萬 1 千元，建築及設備計畫 759 萬 1 千元，本年度基金用途 1 億 1,575 萬 3 千元，較上年度預算數 1 億 548 萬元，增加 1,027 萬 3 千元，約 9.74%，主要係增編用人費用及忠孝樓南側外牆整修工程所致。

### 二、基金餘絀之預計：

本年度基金來源及用途相抵後，差短 135 萬 1 千元，較上年度預算數差短 299 萬 6 千元，減少 164 萬 5 千元，將移用以前基金餘額 135 萬 1 千元支應。

### 三、現金流量之預計：

本年度業務活動淨現金流出 135 萬 1 千元。

### 四、補辦預算事項：無。

## 肆、年度關鍵績效指標：

關鍵策略目標	關鍵績效指標	衡量標準	年度目標值
增進教師特教專業知能	特教教師每年參加特殊教育知能研習至少達 18 小時以上人數比率	通過研習之特教教師人數／中小學特教教師及 1 學期以上特教代理教師總人數 *100%(單位：%)	100%

## 伍、前年度及上年度已過期間實施狀況及成果概述：

### 一、前（107）年度決算結果及績效達成情形：

#### (一) 前年度決算結果：

1.基金來源：決算數 1 億 813 萬 9 千元，較預算數 1 億 57 萬 8 千元，計增加 756 萬 1 千元，約 7.52%，主要係因教育局補助收入增加所致。

2.基金用途：決算數 1 億 1,230 萬 2 千元，較預算數 1 億 569 萬元，計增加 661 萬 2 千元，約 6.26%，主要係因執行教育局補助幼兒園增班整修工程等經費所致。

臺北市地方教育發展基金 - 臺北市士林區芝山國民小學  
業務計畫及預算概要

中華民國 109 年度

(二) 前年度績效達成情形分析：

年度績效目標	衡量指標	年度目標值	績效衡量暨達成情形分析
建構安全友善校園	校園場地開放使用人次	7,000 人次	平日及例假日校園場地開放使用 7,800 人次、校園場地開放租借使用 450 人次，107 年度總人數為 8,250 人次，達原訂目標值。

二、上（108）年度已過期間預算執行情形及績效達成情形：

(一) 上年度預算截至 108 年 6 月 30 日止執行情形：

1. 基金來源：實際執行數 5,433 萬 9 千元，較預算分配數 5,417 萬 2 千元，計增加 16 萬 7 千元，約 0.31%，主要係因結清應付代收款雜項收入增加所致。
2. 基金用途：實際執行數 5,777 萬 5 千元，較預算分配數 5,716 萬 8 千元，計增加 60 萬 7 千元，約 1.06%，主要係因用人費用覈實支用所致。

(二) 上（108）年度績效達成情形分析：

年度績效目標	衡量指標	年度目標值	績效衡量暨達成情形分析
建構安全友善校園	校園場地開放使用人次	7,000 人次	截至 108 年 6 月(107 學年度第 2 學期止)，平日及例假日校園場地開放使用 4,000 人次、校園場地開放租借使用 600 人次，總人數為 4,600 次，達原訂目標值之 66%。

# 預算主要表

# 臺北市地方教育發展基金－臺北市士林區芝山國民小學

## 基金來源、用途及餘絀預計表

中華民國109年度

單位：新臺幣千元

前年度決算數	項 目	本年度預算數	上年度預算數	比較增減（－）
108,139	基金來源	114,402	102,484	11,918
2	勞務收入	2	1	1
2	服務收入	2	1	1
90	財產收入	40	81	-41
16	財產處分收入	15	47	-32
	利息收入			
74	其他財產收入	25	34	-9
103,589	政府撥入收入	109,500	98,023	11,477
102,587	公庫撥款收入	109,500	98,023	11,477
1,002	政府其他撥入收入			
3,819	教學收入	4,360	4,079	281
3,819	學雜費收入	4,360	4,079	281
639	其他收入	500	300	200
639	雜項收入	500	300	200
112,302	基金用途	115,753	105,480	10,273
76,887	國民教育計畫	77,877	69,689	8,188
15,921	學前教育計畫	18,564	20,915	-2,351
11,164	一般行政管理計畫	11,721	12,501	-780
8,330	建築及設備計畫	7,591	2,375	5,216
-4,164	本期賸餘(短絀)	-1,351	-2,996	1,645
9,549	期初基金餘額	2,389	4,437	-2,047
5,385	期末基金餘額	1,038	1,441	-402

註：前年度決算數細數之和與總數或略有出入，係四捨五入關係，以下各表同。

# 臺北市地方教育發展基金－臺北市士林區芝山國民小學

## 現金流量預計表

中華民國109年度

單位：新臺幣千元

項 目	本 預	年 算	度 數	說 明
業務活動之現金流量				
本期賸餘(短絀)			-1,351	
業務活動之淨現金流入(流出)			-1,351	
其他活動之現金流量				
其他活動之淨現金流入(流出)				
現金及約當現金之淨增(淨減)			-1,351	
期初現金及約當現金			5,409	
期末現金及約當現金			4,058	

註：本表係採現金及約當現金基礎，包括現金及自投資日起3個月內到期或清償之債權證券。

# 預算明細表



# 臺北市地方教育發展基金－臺北市士林區芝山國民小學

## 基金來源－服務收入明細表

中華民國109年度

單位：新臺幣元

科 目	單位	本 年 度 預 算 數			說 明
		數量 業務量	利(費)率	金 額	
合計				2,000	
服務收入				2,000	較上年度預算數1,000元，增加1,000元。 教師甄選報名費收入。 配合預算編列至千元，增列進位數500元。
	人	5	300	1,500	
	年	1	500	500	

# 臺北市地方教育發展基金－臺北市士林區芝山國民小學

## 基金來源－財產處分收入明細表

中華民國109年度

單位：新臺幣元

科 目	單位	本 年 度 預 算 數			說 明
		數量 業務量	利(費)率	金 額	
合計				15,000	
財產處分收入	年	1	15,000	15,000	較上年度預算數47,000元，減少32,000元。 財產處分收入。

# 臺北市地方教育發展基金－臺北市士林區芝山國民小學

## 基金來源－其他財產收入明細表

中華民國109年度

單位：新臺幣元

科 目	單 位	本 年 度 預 算 數			說 明
		數 量 業 務 量	利(費)率	金 額	
合計				25,000	
其他財產收入				25,000	較上年度預算數34,000元，減少9,000元。
	年	1	10,000	10,000	場地開放收入(收支對列)。
	學期	2	7,500	15,000	教職員工停車收入。

# 臺北市地方教育發展基金－臺北市士林區芝山國民小學

## 基金來源－公庫撥款收入明細表

中華民國109年度

單位：新臺幣元

科 目	單位	本 年 度 預 算 數			說 明
		數量 業務量	利(費)率	金 額	
合計				109,500,000	
公庫撥款收入	年	1	109,500,000	109,500,000 109,500,000	較上年度預算數98,023,000元，增加11,477,000元。 市府補助款。

# 臺北市地方教育發展基金－臺北市士林區芝山國民小學

## 基金來源－學雜費收入明細表

中華民國109年度

單位：新臺幣元

科 目	單 位	本 年 度 預 算 數			說 明
		數量 業務量	利(費)率	金 額	
合計				4,360,000	
學雜費收入				4,360,000	較上年度預算數4,079,000元，增加281,000元。
	人、學期	215x2	2,955	1,270,650	幼兒園全日班雜費收入預估學生215人。
	人、學期	5x2	2,745	27,450	幼兒園半日班雜費收入預估學生5人。
	人、學期	5x2	5,150	51,500	幼兒園半日班學費收入預估學生5人。
	人、學期	215x2	7,000	3,010,000	幼兒園全日班學費收入預估學生215人。
	年	1	400	400	配合預算編列至千元，增列進位數400元。

# 臺北市地方教育發展基金－臺北市士林區芝山國民小學

## 基金來源－雜項收入明細表

中華民國109年度

單位：新臺幣元

科 目	單位	本 年 度 預 算 數			說 明
		數量 業務量	利(費)率	金 額	
合計 雜項收入	年	1	500,000	500,000 500,000 500,000	較上年度預算數300,000元，增加200,000元。 數位學生證補卡費及罰款等收入。

# 臺北市地方教育發展基金－臺北市士林區芝山國民小學

## 基金用途－國民教育計畫明細表

中華民國109年度

單位：新臺幣元

前年度 決算數	上年度 預算數	科 目	本 年 度 預 算 數	說 明
76,886,633	69,689,000	合計	77,877,000	
72,893,313	64,911,000	用人費用	73,678,000	
38,311,614	33,588,000	正式員額薪資	37,896,000	較上年度預算數33,588,000元，增加4,308,000元。
38,311,614	33,588,000	職員薪金	37,896,000	
			32,760,000	教職員35人薪金(詳用人費用彙計表)(含教育部補助導師費204,000元)。
			5,136,000	教職員6人薪金(詳用人費用彙計表)(含教育部補助導師費108,000元)。
1,274,380	1,364,224	聘僱及兼職人員薪資	1,429,344	較上年度預算數1,364,224元，增加65,120元。
837,984	837,984	約僱職員薪金	837,984	
			418,992	約僱教師助理員1人薪金(詳聘用及約僱人員明細表)。
			418,992	約僱充實行政人力1人薪金(詳聘用及約僱人員明細表)(教育部補助款)。
436,396	526,240	兼職人員酬金	591,360	
			422,400	教師代課鐘點費，本校編制教師總人數55人，按9分之1計，編列6人，每人220節，總節數6人*220節=1,320節，每節320元。
			153,600	補助調整授課特教教師鐘點費，6人*2節*40週*320元(教育部補助款)。
			15,360	補助調整授課鐘點費之外聘教師勞、健保及勞退費用(教育部補助款)。
475,692	482,882	超時工作報酬	482,882	較上年度預算數482,882元，無增減。
475,692	482,882	加班費	482,882	
			477,332	不休假出勤加班費。
			5,550	開放學校場地管理人員加班費(收支對列)。
9,802,949	9,901,246	獎金	11,157,746	較上年度預算數9,901,246元，增加1,256,500元。
4,834,640	5,598,000	考績獎金	6,316,000	
			5,460,000	依考績法規定核發之獎金。
			856,000	依考績法規定核發之獎金。
4,968,309	4,303,246	年終獎金	4,841,746	
			4,095,000	依規定於年節加發之獎金。

# 臺北市地方教育發展基金－臺北市士林區芝山國民小學

## 基金用途－國民教育計畫明細表

中華民國109年度

單位：新臺幣元

前年度 決算數	上年度 預算數	科 目	本 年 度 預 算 數	說 明
			642,000	依規定於年節加發之獎金。
			52,374	約僱教師助理員依規定於年節加發之獎金(詳聘用及約僱人員明細表)。
			52,372	約僱充實行政人力依規定於年節加發之獎金(教育部補助款)。
17,241,487	14,883,947	退休及卹償金	16,872,544	較上年度預算數14,883,947元，增加1,988,597元。
17,241,487	14,883,947	職員退休及離職金	16,872,544	
			2,892,240	提撥退撫基金。
			449,280	提撥退撫基金。
			25,140	約僱教師助理員提撥勞工退休準備金(詳聘用及約僱人員明細表)。
			39,904	退休人員年終慰問金。
			13,450,764	退休人員月退休金，38人*29,000元*12月=13,224,000元；退休遺族月撫慰金，1人*18,897元*12月=226,764元；合計13,450,764元。
			15,216	約僱充實行政人力提撥勞工退休準備金(教育部補助款)。
5,787,191	4,690,701	福利費	5,839,484	較上年度預算數4,690,701元，增加1,148,783元。
3,871,295	2,911,704	分擔員工保險費	3,315,036	
			2,795,796	分擔公保、勞保、健保費。
			436,800	分擔公保、勞保、健保費。
			49,020	約僱教師助理員分擔勞保、健保費(詳聘用及約僱人員明細表)。
			33,420	約僱充實行政人力分擔勞保、健保費(教育部補助款)。
156,000	212,500	傷病醫藥費	411,500	
			171,500	教職員健康檢查補助費，49人*3,500元。
			240,000	教職員健康檢查補助費，15人*16,000元。
340,748	364,140	員工通勤交通費	391,860	
			30,240	教師兼行政上下班交通費，4人*12月*1段*630元。
			90,720	教師兼行政上下班交通費，6人*12月*2段*630元。



# 臺北市地方教育發展基金－臺北市士林區芝山國民小學

## 基金用途－國民教育計畫明細表

中華民國109年度

單位：新臺幣元

前年度 決算數	上年度 預算數	科 目	本 年 度 預 算 數	說 明
			138,600	教師上下班交通費，11人*10月*2段*630元。
			69,300	教師上下班交通費，11人*10月*1段*630元。
			12,600	教師上下班交通費，2人*10月*1段*630元。
			50,400	教師上下班交通費，4人*10月*2段*630元。
1,419,148	1,202,357	其他福利費	1,721,088	
			176,000	休假旅遊補助費。
			16,000	約僱教師助理員休假旅遊補助費(詳聘用及約僱人員明細表)。
			6,000	退休人員三節慰問金1人。
			6,000	撫卹遺族三節慰問金1人。
			188,130	結婚補助費，3人*2月*31,355元。
			547,500	喪葬補助費，3人*5月*36,500元。
			781,458	子女教育補助費。
2,214,352	2,605,000	服務費用	2,209,000	
660,960	992,500	水電費	660,276	較上年度預算數992,500元，減少332,224元。
565,060	889,440	工作場所電費	565,060	
			565,060	班級電費。
95,900	103,060	工作場所水費	95,216	
			95,216	班級水費。
20,692	43,090	旅運費	43,090	較上年度預算數43,090元，無增減。
19,432	43,090	國內旅費	43,090	
			10,540	因公市外出差旅費。
			32,550	校外教學隨隊人員出差旅費，7人*3天*1,550元。
1,260		貨物運費		
90,859	50,500	印刷裝訂與廣告費	51,500	較上年度預算數50,500元，增加1,000元。
90,859	50,500	印刷及裝訂費	51,500	
			46,500	學生活動刊物1,500冊(普通班級業務費)。
			5,000	性平重點學校印製研習手冊。
920,242	855,850	修理保養及保固費	831,050	較上年度預算數855,850元，減少24,800元。
647,302	595,000	一般房屋修護費	595,000	

# 臺北市地方教育發展基金－臺北市士林區芝山國民小學

## 基金用途－國民教育計畫明細表

中華民國109年度

單位：新臺幣元

前年度 決算數	上年度 預算數	科 目	本 年 度 預 算 數	說 明
272,940	260,850	機械及設備修護費	595,000 236,050	學校校舍及其他建築物修理(85%)。 各項教學設備及公用用具之養護(15%)。
			105,000	電腦設備維護費(電腦專案計畫)。
			19,000	游泳池水電清潔維護費(4-6年級)，8班 *7,200元。
			57,600	太陽光電設備維護費。
			50,000	開放學校場地器材維護費(收支對列)。
155,022	273,460	一般服務費	4,450	較上年度預算數273,460元，減少9,676元。
5,544	17,892	佣金、匯費、經理費及手續費	263,784	
			6,216	委託超商代收學雜費手續費，518人*2學期 *6元。
71,613	173,568	計時與計件人員酬金	6,216	
			173,568	閩客語教學支援人員鐘點費，12人*1節*40 週*320元。
			153,600	閩客語教學支援人員鐘點費之外聘人員勞 、健保及勞退費用。
77,865	82,000	體育活動費	19,968	
			84,000	文康活動費，本校編列教職員35人，每人 編列2,000元。
			70,000	文康活動費，本校編列教職員6人，約僱教 師助理員1人，合計7人，每人編列2,000元 。
366,577	389,600	專業服務費	14,000	較上年度預算數389,600元，減少30,300元。
105,205	154,000	講課鐘點、稿費、出席審查及查詢費	359,300	
			117,600	
			21,600	特教班及資源班教材編輯費，3班*12月*600 元。
			16,000	性別平等教育宣導活動講座鐘點費，8節 *2,000元。
			30,000	小田園教育體驗學習講座鐘點費，15節 *2,000元。
			30,000	綠屋頂講座鐘點費，15節*2,000元。
			30,000	性平重點學校講座鐘點費，15節*2,000元。
			14,000	性平重點學校講座鐘點費，7節*2,000元。
			6,000	國小家長教育成長暨志工培訓講座鐘點

# 臺北市地方教育發展基金－臺北市士林區芝山國民小學

## 基金用途－國民教育計畫明細表

中華民國109年度

單位：新臺幣元

前年度 決算數	上年度 預算數	科 目	本 年 度 預 算 數	說 明
130,200	118,000	委託檢驗(定)試驗認證費	131,500	費，3節*2,000元。
			9,600	飲水機水質檢驗費，8臺*1,200元。
			29,400	建物公共安全檢查簽證及申報、消防安全 檢測費(普通班級業務費)。
			92,500	仁愛樓傾斜監測費。
1,000	800	試務甄選費	1,500	
			1,500	教師甄選試務費用。
20,000		電腦軟體服務費		
110,172	116,800	其他專業服務費	108,700	
			28,800	工作人員午餐指導費，8人*9月*400元。
			5,400	學童午餐指導費(1-2年級)，6班*1人*9月 *100元。
			20,000	學生輔導指導費。
			5,000	牙齒檢查費。
			13,500	學童午餐指導費(3-4年級)，5班*1人*9月 *300元。
			21,600	學童午餐指導費(5-6年級、特教班)，6班*1 人*9月*400元。
			14,400	特教班學童午餐指導費，2班*2人*9月*400 元。
1,043,867	1,330,000	材料及用品費	1,142,000	
263,923	253,980	使用材料費	306,280	較上年度預算數253,980元，增加52,300元。
263,923	253,980	設備零件	306,280	
			76,000	教學用平板電腦，8部*9,500元(電腦專案計 畫)(新增)。
			7,700	滾輪式裁紙機，2臺*3,850元(由班級設備費 移列)(新增)。
			5,250	校旗，3面*1,750元(由班級設備費移列)(新 增)。
			26,640	窗簾，16樞*1,665元(由班級設備費移列)。
			6,850	電扇，10臺*685元(由班級設備費移列)(新增 )。
			3,150	公播版教學影片1片(由班級設備費移列)(新 增)。

# 臺北市地方教育發展基金－臺北市士林區芝山國民小學

## 基金用途－國民教育計畫明細表

中華民國109年度

單位：新臺幣元

前年度 決算數	上年度 預算數	科 目	本 年 度 預 算 數	說 明
			12,800	監視器鏡頭，4支*3,200元(由班級設備費移列)(新增)。
			2,055	電扇，3臺*685元(由特教班設備費移列)(新增)。
			4,005	拍立得相機1臺(由特教班設備費移列)(新增)。
			3,240	可調式學生椅，2張*1,620元(由特教班設備費移列)(新增)。
			4,500	開放式書架1座(由特教班設備費移列)(新增)。
			32,130	可調式課桌椅，17張*1,890元(由班級設備費移列)(新增)。
			12,960	電子琴，2臺*6,480元(由班級設備費移列)(新增)。
			4,500	單門小冰箱1臺(由班級設備費移列)(新增)。
			7,400	旋按鐘，2個*3,700元(由特教班設備費移列)(新增)。
			7,000	30抽A4落地型文件箱1座(由特教班設備費移列)(新增)。
			69,300	電腦設備維護及管理費，11班*6,300元(電腦專案計畫)。
			10,300	小田園教育體驗學習農具(新增)。
			10,500	綠屋頂園藝用具。
779,944	1,076,020	用品消耗	835,720	較上年度預算數1,076,020元，減少240,300元。
16,437	42,600	辦公(事務)用品	17,000	
			7,500	小田園教育體驗學習文具、紙張、印刷等用品。
			7,500	綠屋頂文具、紙張、印刷等用品。
			2,000	性平重點學校文具、紙張等用品。
89,985	60,000	報章雜誌	61,020	
			61,020	圖書(由班級設備費移列)。
15,017	15,000	醫療用品(非醫療院所使用)	15,000	
			15,000	健康中心藥品費。
658,505	958,420	其他用品消耗	742,700	
			30,000	兒童節慶活動費。

臺北市地方教育發展基金－臺北市士林區芝山國民小學

基金用途－國民教育計畫明細表

中華民國109年度

單位：新臺幣元

前年度 決算數	上年度 預算數	科 目	本 年 度 預 算 數	說 明
			234,940	普通班級教學材料費，17班*13,820元。
			34,000	教學用教科書，20班*1,700元。
			59,500	弱勢學生用教科書，35人*1,700元。
			45,000	敬師活動費，75人*600元。
			67,000	垃圾袋費用、消毒藥水、衛生清潔用品、衛生紙及教室布置費等(普通班級業務費)。
			41,460	特教班及資源班教學材料費，3班*13,820元。
			21,600	垃圾袋費用、消毒藥水、衛生清潔用品、衛生紙及教室布置費等，3班*7,200元(特教班級業務費)。
			47,500	電腦耗材(電腦專案計畫)。
			70,400	運動會經費。
			29,300	課後社團活動費。
			4,000	性別平等教育宣導活動場地布置、茶水、各項耗材等。
			16,000	小田園教育體驗學習苗種、肥料、種植箱等園藝資材及土質介質、澆水器、水桶、支架、防蟲網等農事用品。
			27,000	綠屋頂土、肥料、菜苗、種子、農具等園藝用品及資材。
			6,000	性平重點學校工作坊研習逾時誤餐費用，75人次*80元。
			5,000	性平重點學校場地布置、茶水、各項耗材等。
			4,000	國小家長教育成長暨志工培訓場地布置、茶水、各項耗材等。
105,200	20,000	租金、償債、利息及相關手續費	12,000	
21,000	20,000	交通及運輸設備租金	12,000	較上年度預算數20,000元，減少8,000元。
21,000	20,000	車租	12,000	
			800	配合預算編列至千元，增列進位數800元。
			11,200	小田園教育體驗學習交流遊覽車資，2輛*5,600元。
84,200		雜項設備租金		
84,200		雜項設備租金		

# 臺北市地方教育發展基金－臺北市士林區芝山國民小學

## 基金用途－國民教育計畫明細表

中華民國109年度

單位：新臺幣元

前年度 決算數	上年度 預算數	科 目	本 年 度 預 算 數	說 明
440,725	573,000	會費、捐助、補助、分攤、照護、救濟與交流活動費	591,000	
10,000	10,000	捐助、補助與獎助	10,000	較上年度預算數10,000元，無增減。
10,000	10,000	獎助學員生給與	10,000	
			10,000	教育關懷獎每校推薦1名學生獎助金。
430,725	563,000	補貼、獎勵、慰問、照護與救濟	581,000	較上年度預算數563,000元，增加18,000元。
430,725	563,000	其他補貼、獎勵、慰問、照護與救濟	581,000	
			420,000	清寒學生餐費補助，42人*200日*50元。
			25,000	本市市民第3胎就讀國小教育補助費，25人*1,000元。
			12,800	弱勢學生冷氣使用費補助費用，16人*800元(新增)。
			122,240	補助學校午餐使用有機蔬菜計畫，382人*40週*1次*8元。
			960	配合預算編列至千元，增列進位數960元。
189,176	250,000	其他	245,000	
189,176	250,000	其他支出	245,000	較上年度預算數250,000元，減少5,000元。
189,176	250,000	其他	245,000	
			16,800	國小游泳檢測未通過學生暑期游泳訓練班報名費，3班*5,600元。
			100,100	執行學生路隊安全導護費及義工保險費。
			85,400	學生各項活動支出，427人*2學期*100元。
			42,700	班級自治費，427人*2學期*50元。

# 臺北市地方教育發展基金－臺北市士林區芝山國民小學

## 基金用途－學前教育計畫明細表

中華民國109年度

單位：新臺幣元

前年度 決算數	上年度 預算數	科 目	本 年 度 預 算 數	說 明
15,921,311	20,915,000	合計	18,564,000	
15,578,701	20,332,000	用人費用	18,045,000	
11,535,290	14,124,900	正式員額薪資	12,892,500	較上年度預算數14,124,900元，減少1,232,400元。
10,700,921	13,044,900	職員薪金	11,884,500	
			10,425,300	教職員13人及教保員5人薪金(詳用人費用彙計表)(含教育部補助款教保員381,980元)。
			43,200	教保費，4人*12月*900元。
			1,416,000	教職員2人薪金(詳用人費用彙計表)(新增)。
834,369	1,080,000	工員工資	1,008,000	
			1,008,000	工員3人工資(詳用人費用彙計表)。
44,416	339,188	超時工作報酬	301,650	較上年度預算數339,188元，減少37,538元。
44,416	339,188	加班費	301,650	
			299,879	不休假出勤加班費。
			1,771	業務加班費。
1,903,952	3,037,332	獎金	2,249,282	較上年度預算數3,037,332元，減少788,050元。
757,295	1,278,000	考績獎金	644,000	
			526,000	依考績法規定核發之獎金。
			118,000	依考績法規定核發之獎金(新增)。
1,146,657	1,759,332	年終獎金	1,605,282	
			1,428,282	依規定於年節加發之獎金。
			177,000	依規定於年節加發之獎金(新增)。
893,773	1,342,080	退休及卹償金	1,192,176	較上年度預算數1,342,080元，減少149,904元。
842,990	1,255,680	職員退休及離職金	1,111,536	
			999,216	提撥退撫基金。
			112,320	提撥退撫基金(新增)。
50,783	86,400	工員退休及離職金	80,640	
			80,640	提撥勞工退休準備金。
1,201,270	1,488,500	福利費	1,409,392	較上年度預算數1,488,500元，減少79,108元。
1,057,824	1,275,660	分擔員工保險費	1,152,912	
			1,036,728	分擔公保、勞保、健保費。

# 臺北市地方教育發展基金－臺北市士林區芝山國民小學

## 基金用途－學前教育計畫明細表

中華民國109年度

單位：新臺幣元

前年度 決算數	上年度 預算數	科 目	本 年 度 預 算 數	說 明
			116,184	分擔公保、勞保、健保費(新增)。
2,520	8,600	傷病醫藥費	6,880	
			2,580	幼兒園廚工健康檢查費，3人*860元。
			4,300	幼兒園教保人員健康檢查費，5人*860元。
124,926	156,240	員工通勤交通費	201,600	
			12,600	教師上下班交通費，2人*10月*1段*630元。
			30,240	教師兼行政、教保員及廚工上下班交通費，4人*12月*1段*630元。
			113,400	教師上下班交通費，9人*10月*2段*630元。
			45,360	教師兼行政、教保員及廚工上下班交通費，3人*12月*2段*630元。
16,000	48,000	其他福利費	48,000	
			48,000	休假旅遊補助費。
112,041	119,000	服務費用	139,000	
14,341		印刷裝訂與廣告費		
14,341		印刷及裝訂費		
31,200	42,000	一般服務費	46,000	較上年度預算數42,000元，增加4,000元。
31,200	42,000	體育活動費	46,000	
			16,000	文康活動費，本校編列契約進用教保員5人，廚工3人，合計8人，每人編列2,000元(上述人員係幼托整合前得編列文康活動費之人員)。
			26,000	文康活動費，本校編列教職員13人，每人編列2,000元。
			4,000	文康活動費，本校編列教職員2人，每人編列2,000元(新增)。
66,500	77,000	專業服務費	93,000	較上年度預算數77,000元，增加16,000元。
		講課鐘點、稿費、出席審查及查詢費	7,200	
			7,200	特幼班教材編輯費，1班*12月*600元(新增)。
66,500	77,000	其他專業服務費	85,800	
			76,500	幼兒午餐指導費(帶班教師12人、教保員5人)，17人*9月*500元。
			300	配合預算編列至千元，增列進位數300元。



# 臺北市地方教育發展基金－臺北市士林區芝山國民小學

## 基金用途－學前教育計畫明細表

中華民國109年度

單位：新臺幣元

前年度決算數	上年度預算數	科目	本年度預算數	說明
			9,000	特幼班幼兒午餐指導費，2人*9月*500元(新增)。
185,535	220,000	材料及用品費	135,000	
172,441	182,900	使用材料費	73,670	較上年度預算數182,900元，減少109,230元。
172,441	182,900	設備零件	73,670	
			39,920	紫外線殺菌燈，4臺*9,980元(由幼兒園設備費移列)。
			3,000	A3裁刀1臺(由幼兒園設備費移列)(新增)。
			5,000	A3護貝機1臺(由幼兒園設備費移列)(新增)。
			3,850	A4滾輪式裁紙機1臺(由幼兒園設備費移列)(新增)。
			1,700	主管人員迴轉椅1張(由幼兒園設備費移列)(新增)。
			4,200	迴轉椅，3張*1,400元(由幼兒園設備費移列)(新增)。
			1,800	40吋彈跳床1張(由特幼班設備費移列)(新增)。
			4,800	運動地墊，8片*600元(由特幼班設備費移列)(新增)。
			3,000	遊戲地墊1片(由特幼班設備費移列)(新增)。
			3,670	紫外線雙層烘碗機1臺(由特幼班設備費移列)(新增)。
			2,730	電鍋1臺(由特幼班設備費移列)(新增)。
13,094	37,100	用品消耗	61,330	較上年度預算數37,100元，增加24,230元。
		報章雜誌	3,210	
			3,210	圖書(由幼兒園設備費移列)(新增)。
13,094	37,100	其他用品消耗	58,120	
			37,100	垃圾袋費用、消毒藥水及衛生清潔用品、衛生紙及教室布置費等(普通班級業務費)。
			13,820	特教知動及生活訓練用相關材料與設備費，1班*13,820元(新增)。
			7,200	垃圾袋費用、消毒藥水、衛生清潔用品、衛生紙及教室布置費等，1班*7,200元(特幼班級業務費)(新增)。
8,854	148,000	會費、捐助、補助、分攤、照	149,000	

# 臺北市地方教育發展基金－臺北市士林區芝山國民小學

## 基金用途－學前教育計畫明細表

中華民國109年度

單位：新臺幣元

前年度 決算數	上年度 預算數	科 目	本 年 度 預 算 數	說 明
		護、救濟與交流活動費		
8,854	148,000	補貼、獎勵、慰問、照護與救濟	149,000	較上年度預算數148,000元，增加1,000元。
8,854	148,000	其他補貼、獎勵、慰問、照護與救濟	149,000	
			18,090	危機家庭幼生餐點費補助，1人*9月*2,010元。
			93,064	低收入戶家庭幼生月費補助，4人*2學期*11,633元。
			37,440	補助學校午餐使用有機蔬菜計畫，195人*40週*1次*4.8元。
			406	配合預算編列至千元，增列進位數406元。
36,180	96,000	其他	96,000	
36,180	96,000	其他支出	96,000	較上年度預算數96,000元，無增減。
36,180	96,000	其他	96,000	
			96,000	幼兒導護費。

# 臺北市地方教育發展基金－臺北市士林區芝山國民小學

## 基金用途－一般行政管理計畫明細表

中華民國109年度

單位：新臺幣元

前年度 決算數	上年度 預算數	科 目	本 年 度 預 算 數	說 明
11,164,466	12,501,000	合計	11,721,000	
8,840,408	9,802,000	用人費用	8,984,000	
5,955,219	6,516,000	正式員額薪資	5,952,000	較上年度預算數6,516,000元，減少564,000元。
5,542,719	6,132,000	職員薪金	5,568,000	
			5,568,000	教職員8人薪金(詳用人費用彙計表)。
412,500	384,000	工員工資	384,000	
			384,000	工員1人工資(詳用人費用彙計表)。
188,532	281,400	超時工作報酬	257,008	較上年度預算數281,400元，減少24,392元。
188,532	281,400	加班費	257,008	
			256,400	不休假出勤加班費。
			608	業務加班費。
1,442,861	1,653,100	獎金	1,510,000	較上年度預算數1,653,100元，減少143,100元。
753,380	840,000	考績獎金	766,000	
			766,000	依考績法規定核發之獎金。
689,481	813,100	年終獎金	744,000	
			744,000	依規定於年節加發之獎金。
540,918	554,880	退休及卹償金	496,848	較上年度預算數554,880元，減少58,032元。
479,187	524,160	職員退休及離職金	466,128	
			466,128	提撥退撫基金。
61,731	30,720	工員退休及離職金	30,720	
			30,720	提撥勞工退休準備金。
712,878	796,620	福利費	768,144	較上年度預算數796,620元，減少28,476元。
474,640	561,900	分擔員工保險費	510,744	
			510,744	分擔公保、勞保、健保費。
88,738	90,720	員工通勤交通費	113,400	
			90,720	員工上下班交通費，6人*12月*2段*630元。
			22,680	員工上下班交通費，3人*12月*1段*630元。
149,500	144,000	其他福利費	144,000	
			144,000	休假旅遊補助費。
2,224,078	2,503,000	服務費用	2,540,000	
86,255	92,000	郵電費	91,616	較上年度預算數92,000元，減少384元。
	6,000	郵費	6,000	

# 臺北市地方教育發展基金－臺北市士林區芝山國民小學

## 基金用途－一般行政管理計畫明細表

中華民國109年度

單位：新臺幣元

前年度 決算數	上年度 預算數	科 目	本 年 度 預 算 數	說 明
			6,000	郵費(統籌業務費)。
86,255	86,000	電話費	85,616	
			85,616	電話費(統籌業務費)。
61,176	70,560	印刷裝訂與廣告費	70,560	較上年度預算數70,560元，無增減。
61,176	70,560	印刷及裝訂費	70,560	
			70,560	影印機使用費，1臺*12月*8,400張* 0.7元(統籌業務費)。
1,504,647	1,719,416	一般服務費	1,755,824	較上年度預算數1,719,416元，增加36,408元。
1,407		佣金、匯費、經理費及手續費		
1,491,040	1,701,416	外包費	1,737,824	
			432,000	職工(技工、工友)業務外包費，1人*12月*36,000元。
			200,000	消化超額職工(技工、工友)5人業務外包費。
			1,105,824	校警勞務外包費，2人*12月*46,076元。
12,200	18,000	體育活動費	18,000	
			18,000	文康活動費，本校編列教職員8人，工員1人，合計9人，每人編列2,000元。
500,000	549,024	專業服務費	550,000	較上年度預算數549,024元，增加976元。
500,000	549,024	其他專業服務費	550,000	
			550,000	校園安全機械定點、機動巡邏等保全費用。
72,000	72,000	公共關係費	72,000	較上年度預算數72,000元，無增減。
72,000	72,000	公共關係費	72,000	
			72,000	校長特別費，12月*6,000元。
98,980	195,000	材料及用品費	196,000	
98,980	195,000	用品消耗	196,000	較上年度預算數195,000元，增加1,000元。
98,980	195,000	辦公(事務)用品	196,000	
			616	配合預算編列至千元，增列進位數616元。
			195,384	統籌業務費計算如下：普通班17班、特教班2班、附設幼兒園9班，1,290元*15班*12月=232,200元，810元*13班*12月=126,360元，以上合計358,560元，除依實際需求移列郵

# 臺北市地方教育發展基金－臺北市士林區芝山國民小學

## 基金用途－一般行政管理計畫明細表

中華民國109年度

單位：新臺幣元

前年度 決算數	上年度 預算數	科 目	本 年 度 預 算 數	說 明
				費6,000元、電話費85,616元、影印機使用費70,560元及會費1,000元外，其餘如列數。
1,000	1,000	會費、捐助、補助、分攤、照護、救濟與交流活動費	1,000	
1,000	1,000	會費	1,000	較上年度預算數1,000元，無增減。
1,000	1,000	職業團體會費	1,000	
			1,000	護理師1人公會會費(統籌業務費)。

# 臺北市地方教育發展基金－臺北市士林區芝山國民小學

## 基金用途－建築及設備計畫明細表

中華民國109年度

單位：新臺幣元

前年度 決算數	上年度 預算數	科 目	本 年 度 預 算 數	說 明
8,329,999	2,375,000	合計	7,591,000	
8,329,999	2,375,000	購建固定資產、無形資產及非理財 目的之長期投資	7,591,000	
1,220,343	738,000	購建固定資產	1,895,000	
1,220,343	738,000	一般建築及設備計畫	1,895,000	
		校園前瞻基礎建設	300,000	
		購置機械及設備	300,000	
			300,000	新購無線基地臺，20臺*15,000 元(電腦專案計畫)。
85,000	160,000	班級設備	187,000	
		購置機械及設備	35,000	
			13,000	汰舊換新碎紙機1臺。
			22,000	新購單槍投影機1臺。
85,000	160,000	購置雜項設備	152,000	
			82,000	汰舊換新冷(暖)空調，2臺 *41,000元(7.1kw)。
			59,500	汰舊換新電動布幕1組(240吋) 。
			10,500	汰舊換新木作講臺1座。
		特殊班設備	19,800	
		購置機械及設備	19,800	
			19,800	汰舊換新跑步機1臺。
513,850	529,000	資訊設備	1,145,000	
513,850	529,000	購置機械及設備	1,145,000	
			95,000	汰舊換新網路及資訊周邊設備 (電腦專案計畫)。
			1,050,000	汰舊換新個人電腦，42部 *25,000元(電腦專案計畫)。
44,684		幼兒園設備	120,200	
		購置機械及設備	15,000	
			15,000	汰舊換新相機1臺(微距功能)。
44,684		購置雜項設備	105,200	
			34,640	新購縫紉機1臺。
			70,560	新購兒童成長課桌椅組，6組 *11,760元。
576,809	49,000	校園設備		

# 臺北市地方教育發展基金－臺北市士林區芝山國民小學

## 基金用途－建築及設備計畫明細表

中華民國109年度

單位：新臺幣元

前年度 決算數	上年度 預算數	科 目	本 年 度 預 算 數	說 明
62,533		購置機械及設備		
14,000	28,000	購置交通及運輸設備		
500,276	21,000	購置雜項設備		
		校園能源翻新計畫-空調專案	123,000	
		購置雜項設備	123,000	
			123,000	汰舊換新冷氣機(一對一分離式7.1KW)，3臺*41,000元(含中央補助款)。
16,000	36,000	購置無形資產	36,000	
16,000	36,000	一般建築及設備計畫	36,000	
16,000	36,000	資訊設備	36,000	
16,000	36,000	購置電腦軟體	36,000	
			36,000	電腦教學軟體費(電腦專案計畫)。
7,093,656	1,601,000	遞延支出	5,660,000	
7,093,656	1,601,000	一般建築及設備計畫	5,660,000	
		忠孝樓南側外牆整修工程	3,968,000	
		遞延修繕房屋建築支出	3,968,000	
			3,664,790	一、施工費。
			230,882	二、委託技術服務費(總包價法)。
			72,328	三、工程管理費(按施工費約2%提列)。
		木平台整修工程	1,692,000	
		其他遞延支出	1,692,000	
			1,562,480	一、施工費。
			98,436	二、委託技術服務費(總包價法)。
			31,084	三、工程管理費(按施工費約2%提列)。
7,093,656	1,601,000	校園整修工程		
5,977,444	1,601,000	遞延修繕房屋建築支出		
1,116,212		其他遞延支出		

本 頁 空 白



# 預 算 參 考 表

# 臺北市地方教育發展基金－臺北市士林區芝山國民小學

## 預計平衡表

中華民國109年12月31日

單位：新臺幣千元

107年(前年) 12月31日 決算數	科 目	109年12月31日 預計數	108年12月31日 預計數	比較增減(-)
5,915,236	資產合計	5,910,889	5,912,240	-1,351
5,915,236	資產	5,910,889	5,912,240	-1,351
8,526	流動資產	4,179	5,530	-1,351
8,405	現金	4,058	5,409	-1,351
8,405	銀行存款	4,058	5,409	-1,351
2	應收款項	2	2	
2	其他應收款	2	2	
120	預付款項	120	120	
120	預付費用	120	120	
3,732	投資、長期應收款項、貸墊款及準備金	3,732	3,732	
3,732	準備金	3,732	3,732	
3,192	退休及離職準備金	3,192	3,192	
539	其他準備金	539	539	
5,902,977	其他資產	5,902,977	5,902,977	
5,902,977	什項資產	5,902,977	5,902,977	
45	暫付及待結轉帳項	45	45	
5,902,933	代管資產	5,902,933	5,902,933	
5,915,236	負債及基金餘額合計	5,910,889	5,912,240	-1,351
5,909,850	負債	5,909,850	5,909,850	
2,648	流動負債	2,648	2,648	
2,648	應付款項	2,648	2,648	
2,507	應付代收款	2,507	2,507	
141	應付費用	141	141	
5,907,202	其他負債	5,907,202	5,907,202	
5,907,202	什項負債	5,907,202	5,907,202	
1,077	存入保證金	1,077	1,077	
3,192	應付退休及離職金	3,192	3,192	
5,902,933	應付代管資產	5,902,933	5,902,933	
	暫收及待結轉帳項			
5,385	基金餘額	1,038	2,389	-1,351
5,385	基金餘額	1,038	2,389	-1,351
5,385	基金餘額	1,038	2,389	-1,351
5,385	累積餘額	1,038	2,389	-1,351

註：1.信託代理與保證資產(負債)前年度決算數4,500元，上年度預計數4,500元，本年度預計數4,500元。

2.或有資產(負債)0元。

3.本基金自93年度起，本固定項目分開原則，將屬長期固定帳項，包括固定資產15,916,926元、無形資產67,753元及長期債務0元等，另立帳類管理，未納入本表。

## 臺北市地方教育發展基金一

## 各項費用

中華民國

前年度 決算數	上年度 預算數	計畫別		合計	國民教育計畫
		用途別科目			
112,302,409	105,480,000	合計		115,753,000	77,877,000
97,312,422	95,045,000	用人費用		100,707,000	73,678,000
55,802,123	54,228,900	正式員額薪資		56,740,500	37,896,000
54,555,254	52,764,900	職員薪金		55,348,500	37,896,000
1,246,869	1,464,000	工員工資		1,392,000	
1,274,380	1,364,224	聘僱及兼職人員薪資		1,429,344	1,429,344
837,984	837,984	約僱職員薪金		837,984	837,984
436,396	526,240	兼職人員酬金		591,360	591,360
708,640	1,103,470	超時工作報酬		1,041,540	482,882
708,640	1,103,470	加班費		1,041,540	482,882
13,149,762	14,591,678	獎金		14,917,028	11,157,746
6,345,315	7,716,000	考績獎金		7,726,000	6,316,000
6,804,447	6,875,678	年終獎金		7,191,028	4,841,746
18,676,178	16,780,907	退休及卹償金		18,561,568	16,872,544
18,563,664	16,663,787	職員退休及離職金		18,450,208	16,872,544
112,514	117,120	工員退休及離職金		111,360	
7,701,339	6,975,821	福利費		8,017,020	5,839,484
5,403,759	4,749,264	分擔員工保險費		4,978,692	3,315,036
158,520	221,100	傷病醫藥費		418,380	411,500
554,412	611,100	員工通勤交通費		706,860	391,860
1,584,648	1,394,357	其他福利費		1,913,088	1,721,088
4,550,471	5,227,000	服務費用		4,888,000	2,209,000
660,960	992,500	水電費		660,276	660,276
565,060	889,440	工作場所電費		565,060	565,060
95,900	103,060	工作場所水費		95,216	95,216
86,255	92,000	郵電費		91,616	
	6,000	郵費		6,000	
86,255	86,000	電話費		85,616	
20,692	43,090	旅運費		43,090	43,090
19,432	43,090	國內旅費		43,090	43,090
1,260		貨物運費			

# 臺北市士林區芝山國民小學

## 彙計表

109年度

單位：新臺幣元

學前教育計畫	一般行政管理計畫	建築及設備計畫			
18,564,000	11,721,000	7,591,000			
18,045,000	8,984,000				
12,892,500	5,952,000				
11,884,500	5,568,000				
1,008,000	384,000				
301,650	257,008				
301,650	257,008				
2,249,282	1,510,000				
644,000	766,000				
1,605,282	744,000				
1,192,176	496,848				
1,111,536	466,128				
80,640	30,720				
1,409,392	768,144				
1,152,912	510,744				
6,880					
201,600	113,400				
48,000	144,000				
139,000	2,540,000				
	91,616				
	6,000				
	85,616				

## 臺北市地方教育發展基金一

## 各項費用

中華民國

前年度 決算數	上年度 預算數	計畫別		合計	國民教育計畫
		用途別科目			
166,376	121,060	印刷裝訂與廣告費		122,060	51,500
166,376	121,060	印刷及裝訂費		122,060	51,500
920,242	855,850	修理保養及保固費		831,050	831,050
647,302	595,000	一般房屋修護費		595,000	595,000
272,940	260,850	機械及設備修護費		236,050	236,050
1,690,869	2,034,876	一般服務費		2,065,608	263,784
6,951	17,892	佣金、匯費、經理費及手續費		6,216	6,216
1,491,040	1,701,416	外包費		1,737,824	
71,613	173,568	計時與計件人員酬金		173,568	173,568
121,265	142,000	體育活動費		148,000	84,000
933,077	1,015,624	專業服務費		1,002,300	359,300
105,205	154,000	講課鐘點、稿費、出席審查及查詢費		124,800	117,600
130,200	118,000	委託檢驗(定)試驗認證費		131,500	131,500
1,000	800	試務甄選費		1,500	1,500
20,000		電腦軟體服務費			
676,672	742,824	其他專業服務費		744,500	108,700
72,000	72,000	公共關係費		72,000	
72,000	72,000	公共關係費		72,000	
1,328,382	1,745,000	材料及用品費		1,473,000	1,142,000
436,364	436,880	使用材料費		379,950	306,280
436,364	436,880	設備零件		379,950	306,280
892,018	1,308,120	用品消耗		1,093,050	835,720
115,417	237,600	辦公(事務)用品		213,000	17,000
89,985	60,000	報章雜誌		64,230	61,020
15,017	15,000	醫療用品(非醫療院所使用)		15,000	15,000
671,599	995,520	其他用品消耗		800,820	742,700
105,200	20,000	租金、償債、利息及相關手續費		12,000	12,000
21,000	20,000	交通及運輸設備租金		12,000	12,000
21,000	20,000	車租		12,000	12,000
84,200		雜項設備租金			
84,200		雜項設備租金			

# 臺北市士林區芝山國民小學

## 彙計表

109年度

單位：新臺幣元

學前教育計畫	一般行政管理計畫	建築及設備計畫			
	70,560				
	70,560				
46,000	1,755,824				
	1,737,824				
46,000	18,000				
93,000	550,000				
7,200					
85,800	550,000				
	72,000				
	72,000				
135,000	196,000				
73,670					
73,670					
61,330	196,000				
	196,000				
3,210					
58,120					

臺北市地方教育發展基金一

各項費用

中華民國

前年度 決算數	上年度 預算數	計畫別	合計	國民教育計畫
		用途別科目		
8,329,999	2,375,000	購建固定資產、無形資產及非理財目的 之長期投資	7,591,000	
1,220,343	738,000	購建固定資產	1,895,000	
576,383	529,000	購置機械及設備	1,514,800	
14,000	28,000	購置交通及運輸設備		
629,960	181,000	購置雜項設備	380,200	
16,000	36,000	購置無形資產	36,000	
16,000	36,000	購置電腦軟體	36,000	
7,093,656	1,601,000	遞延支出	5,660,000	
5,977,444	1,601,000	遞延修繕房屋建築支出	3,968,000	
1,116,212		其他遞延支出	1,692,000	
450,579	722,000	會費、捐助、補助、分攤、照護、救濟 與交流活動費	741,000	591,000
1,000	1,000	會費	1,000	
1,000	1,000	職業團體會費	1,000	
10,000	10,000	捐助、補助與獎助	10,000	10,000
10,000	10,000	獎助學員生給與	10,000	10,000
439,579	711,000	補貼、獎勵、慰問、照護與救濟	730,000	581,000
439,579	711,000	其他補貼、獎勵、慰問、照護與救 濟	730,000	581,000
225,356	346,000	其他	341,000	245,000
225,356	346,000	其他支出	341,000	245,000
225,356	346,000	其他	341,000	245,000

# 臺北市士林區芝山國民小學

## 彙計表

109年度

單位：新臺幣元

學前教育計畫	一般行政管理計畫	建築及設備計畫			
		7,591,000			
		1,895,000			
		1,514,800			
		380,200			
		36,000			
		36,000			
		5,660,000			
		3,968,000			
		1,692,000			
149,000	1,000				
	1,000				
	1,000				
149,000					
149,000					
96,000					
96,000					
96,000					



臺北市地方教育發展基金－臺北市士林區芝山國民小學

員工人數彙計表

中華民國109年度

單位：人

計畫及項目	上年度最高可進用員額數	本年度增減(-)數	本年度最高可進用員額數	說明
合計	72	3	75	
國民教育計畫部分	42	1	43	
正式職員	40	1	41	
臨時職員	2		2	
學前教育計畫部分	21	2	23	
正式職員	18	2	20	
正式工員	3		3	
一般行政管理計畫部分	9		9	
正式職員	8		8	
正式工員	1		1	

註：1.本表不包含臨時工員人數。

2.本表臨時職員係指奉准有案之約聘僱人員。

3.外包費編列校警2人、工友外包1人及消化超額職工業務外包費，計173萬7,824元。

4.計時與計件人員酬金編列閩客語教學支援人員鐘點費等，計17萬3,568元。

本 頁 空 白

臺北市地方教育發展基金一

用人費用

中華民國

計畫及項目	合計	正式 員額 薪資	聘僱 人員 薪資	超時 工作 報酬	津貼	獎 金		
						年終獎金	考績獎金	其他
合計	100,707,000	56,740,500	837,984	1,041,540		7,191,028	7,726,000	
國民教育計畫	73,678,000	37,896,000	837,984	482,882		4,841,746	6,316,000	
職員薪金	37,896,000	37,896,000						
約僱職員薪金	837,984		837,984					
兼職人員酬金	591,360							
加班費	482,882			482,882				
考績獎金	6,316,000						6,316,000	
年終獎金	4,841,746					4,841,746		
職員退休及離職金	16,872,544							
分擔員工保險費	3,315,036							
傷病醫藥費	411,500							
員工通勤交通費	391,860							
其他福利費	1,721,088							
學前教育計畫	18,045,000	12,892,500		301,650		1,605,282	644,000	
職員薪金	11,884,500	11,884,500						
工員工資	1,008,000	1,008,000						
加班費	301,650			301,650				
考績獎金	644,000						644,000	
年終獎金	1,605,282					1,605,282		
職員退休及離職金	1,111,536							
工員退休及離職金	80,640							
分擔員工保險費	1,152,912							
傷病醫藥費	6,880							

# 臺北市士林區芝山國民小學

## 彙計表

109年度

單位：新臺幣元

退休及卹償金		資遣費	福 利 費					提繳費	兼任 人員 用人 費用
退休金	卹償金		分擔 保險費	傷病 醫藥費	提撥 福利金	員工通勤 交通費	其他		
18,561,568			4,978,692	418,380		706,860	1,913,088	591,360	
16,872,544			3,315,036	411,500		391,860	1,721,088	591,360	
16,872,544			3,315,036	411,500		391,860	1,721,088	591,360	
1,192,176			1,152,912	6,880		201,600	48,000		
1,111,536			1,152,912	6,880					
80,640									

計畫及項目	合計	正式 員額 薪資	聘僱 人員 薪資	超時 工作 報酬	津貼	獎 金		
						年終獎金	考績獎金	其他
員工通勤 交通費	201,600							
其他福利 費	48,000							
一般行政管 理計畫	8,984,000	5,952,000		257,008		744,000	766,000	
職員薪金	5,568,000	5,568,000						
工員工資	384,000	384,000						
加班費	257,008			257,008				
考績獎金	766,000						766,000	
年終獎金	744,000					744,000		
職員退休 及離職金	466,128							
工員退休 及離職金	30,720							
分擔員工 保險費	510,744							
員工通勤 交通費	113,400							
其他福利 費	144,000							

註：1.本表不包含臨時工員薪津。

2.本表兼任人員用人費用，係學校教職員兼課或請假代課鐘點費。

3.外包費編列校警2人、工友外包1人及消化超額職工業務外包費，計173萬7,824元。

4.計時與計件人員酬金編列閩客語教學支援人員鐘點費等，計17萬3,568元。

# 臺北市士林區芝山國民小學

## 彙計表

109年度

單位：新臺幣元

退休及卹償金		資遣費	福 利 費					提繳費	兼任人員用人費用
退休金	卹償金		分擔保險費	傷病醫藥費	提撥福利金	員工通勤交通費	其他		
496,848			510,744			201,600	48,000		
466,128						113,400	144,000		
30,720			510,744						
						113,400	144,000		

臺北市地方教育發展基金一

聘用及約僱

中華民國

區分及職稱	人數	擔任工作	聘用或約僱 起訖期間	薪點	年需經費
合計	2				1,081,526
約僱人員小計	2				1,081,526
約僱人員(280)	1	特教班助理教師。	109/1/1-109/12/31	280	561,526
約僱人員(280)	1	辦理學校行政事務。	109/1/1-109/12/31	280	520,000

# 臺北市士林區芝山國民小學

## 人員明細表

109年度

單位：新臺幣元

小計	月			離職 儲金	經費來源 及其科目
	折合 金額	勞保 保險費	健康 保險費		
34,916	34,916				國民教育計畫
34,916	34,916				國民教育計畫



# 臺北市地方教育發展基金－臺北市士林區芝山國民小學

## 單位（或計畫）成本分析表

中華民國109年度

單位：新臺幣千元

計 畫 別	單 位	單位成本(元)或 平均利(費)率	數 量	預 算 數	說 明
合計				115,753	
國民教育計畫				77,877	
學前教育計畫				18,564	
一般行政管理計畫				11,721	
建築及設備計畫				7,591	

# 臺北市地方教育發展基金－臺北市士林區芝山國民小學

## 5年來主要業務計畫分析表

中華民國109年度

單位：新臺幣千元

年度及項目	單位	數量	單位成本(元)或 平均利(費)率	金額	說明
(本)年度預算數					
國民教育計畫				77,877	
學前教育計畫				18,564	
(上)年度預算數					
國民教育計畫				69,689	
學前教育計畫				20,915	
(前)年度決算數					
國民教育計畫				76,887	
學前教育計畫				15,921	
(106)年度決算數					
國民教育計畫				73,915	
學前教育計畫				13,398	
(105)年度決算數					
國民教育計畫				75,934	
學前教育計畫				12,579	

# 臺北市地方教育發展基金－臺北市士林區芝山國民小學

## 資本資產明細表

中華民國109年度

單位：新臺幣千元

項 目	取得成本 (期初餘額)	以前年度 累計折舊/ 長期投資 評 價	本 年 度 變 動				主要增減 原因說明	本年度累計折 舊/長期投資 評價變動數	期末餘額
			增加		減少				
			金額	類型	金額	類型			
資產	42,141	24,930	1,931		22		3,135	15,985	
土地改良物	6,340	2,563					628	3,149	
房屋及建築	8,369	2,127					185	6,057	
機械及設備	17,758	13,142	1,515	增置			1,694	4,437	
交通及運輸 設備	1,540	1,185					119	237	
雜項設備	8,081	5,914	380	增置			511	2,037	
電腦軟體	54		36	增置	22	無形資 產攤銷		68	