

中華民國 109 年度 4-0501629

臺北市總預算

臺北市政府教育局主管

臺北市地方教育發展基金

臺北市士林區蘭雅國民小學附屬單位預算之分預算

(特別收入基金)

臺北市士林區蘭雅國民小學編

臺北市地方教育發展基金－臺北市士林區蘭雅國民小學

目 次

中華民國109年度

一、財務摘要	第 1 頁
二、業務計畫及預算概要	第 3 -8 頁
三、預算主要表	
(一) 基金來源、用途及餘絀預計表	第 9 頁
(二) 現金流量預計表	第 10 頁
四、預算明細表	
(一) 基金來源－服務收入明細表	第 11 頁
(二) 基金來源－財產處分收入明細表	第 12 頁
(三) 基金來源－其他財產收入明細表	第 13 頁
(四) 基金來源－公庫撥款收入明細表	第 14 頁
(五) 基金來源－學雜費收入明細表	第 15 頁
(六) 基金來源－受贈收入明細表	第 16 頁
(七) 基金來源－雜項收入明細表	第 17 頁
(八) 基金用途－國民教育計畫明細表	第 18 -24 頁
(九) 基金用途－學前教育計畫明細表	第 25 -27 頁
(十) 基金用途－一般行政管理計畫明細表	第 28 -30 頁
(十一) 基金用途－建築及設備計畫明細表	第 31 -32 頁
五、預算參考表	
(一) 預計平衡表	第 33 頁
(二) 各項費用彙計表	第 34 -39 頁
(三) 員工人數彙計表	第 40 頁
(四) 用人費用彙計表	第 42 -45 頁
(五) 聘用及約僱人員明細表	第 46 -47 頁

臺北市地方教育發展基金－臺北市士林區蘭雅國民小學

目 次

中華民國109年度

(六) 單位(或計畫)成本分析表	第 48	頁
(七) 5年來主要業務計畫分析表	第 49	頁
(八) 資本資產明細表	第 50	頁

臺北市地方教育發展基金－臺北市士林區蘭雅國民小學

財務摘要

中華民國109年度

單位：新臺幣千元

項 目	本 年 度	上 年 度	比較增減數	%
經營成績：				
基金來源	88,870	92,782	-3,912	-4.22
基金用途	93,375	96,072	-2,697	-2.81
賸餘(短絀)	-4,505	-3,290	-1,215	--
餘絀情形：				
基金餘額	906	5,411	-4,505	-83.26
現金流量(註)：				
現金及約當現金之淨增(減)	-4,505	-3,290	-1,215	--

附註：現金流量係採現金及約當現金基礎，包括現金及自投資日起3個月內到期或清償之債權證券。

本 頁 空 白

業務計畫及預算概要

臺北市地方教育發展基金－臺北市士林區蘭雅國民小學

業務計畫及預算概要

中華民國 109 年度

壹、基金概況

一、設立宗旨及願景：

- (一) 本校遵照憲法第 158 條及 160 條規定，教育文化應發展國民之民族精神、自治精神，國民道德與健全體格、科學及生活智能，以培養學童七大學習領域及十大基本能力。
- (二) 本校自 91 年度起依教育經費編列與管理法第 13 條規定設置「臺北市地方教育發展基金」，以促進教育健全發展，提昇教育經費運用績效。
- (三) 本校願景為「健康快樂、尊重負責、感恩惜福」，為教師教學與學生學習長期指南。持續倡導人性化友善校園、規劃多元適性、精緻的教育、發展學校特色行銷、提升教師專業及教學熱忱，關心每一個孩子，多給孩子一些舞臺、鼓勵及機會。增進社區家長的向心及支持，落實生活知能教育，營造安全舒適環境，成為社區最重要的教育及生活中心，為本校校務發展重點方向目標。

二、施政重點：

- (一) 開啟多元智慧：尊重每個學生獨特的個性，以多元智慧的觀點協助他找到生命的亮點，肯定天生我才必有用，能知於學，樂於學。
- (二) 培養生活能力：因應新世紀知識社會的到來，培養學生帶得走的能力，諸如人際溝通能力、資訊能力、終身學習能力、生涯規劃能力、問題解決能力等。
- (三) 蘊育人文情懷：在溫馨開放的校園文化中，孕育人文情懷，學會尊重、包容；建構生命的價值、完成人性的開展。
- (四) 建置溫馨民主的校園文化：
 1. 以參與式管理、落實行政、教師會、家長會三者的良性互動。
 2. 以學生第一，教學優先的觀念提昇行政服務效率。
 3. 放下威權心態，開啟校園民主之風氣。
- (五) 推動適性教學：
 1. 落實小班優勢，採多元化、活潑化的教學及評量。
 2. 運用校內、外資源，加強多元學習能力。
 3. 關懷相對弱勢學生之教學及輔導。
 4. 推動行動學習，充實學生運用資訊之知能，並提昇教師運用學習

業務計畫及預算概要

中華民國 109 年度

載具教學之能力。

(六) 辦理發展性的訓輔活動：

- 1.辦理各項活動、競賽及展演。
- 2.推動校內外學習服務。
- 3.發展績優社團及校隊，如游泳隊、桌球社、直笛社、熱舞社等。
- 4.加強新興領域教育的辦理，並融入各科教學以收成效。

(七) 辦理特色課程：

- 1.本校除配合教育政策規劃推動 12 年國民教育新課綱，亦持續發展校本特色課程，如「書法、作文教育」特色課程，及「主題統整」特色課程，持續精進。
- 2.透過參與教育專案，統整學校資源，提升教師專業發展，精進師生教學，並配合時代趨勢調整，永續發展學校本位課程。

三、組織概況：

本校設置校長 1 人，綜理全校校務，下設教務處、學生事務處、總務處、輔導室、會計室、人事室及幼兒園等單位。

內部分層業務如下：

(一) 教務處：秉承校長之命，辦理全校教務事項。

- 1.教學組：掌理課程編排、課業考查、學藝競賽、教學研究、教師進修、差假教師調代課及缺補課之查核等事項。
- 2.註冊組：掌理註冊、編班、轉學、學籍保管、各項獎助學金補助及成績考查等有關學籍事項。
- 3.資訊組：掌理電腦設備及區域網路之管理、保管等事項。

(二) 學生事務處：秉承校長之命，辦理全校學生事務事項。

- 1.訓育組：掌理訓育計畫之擬定及辦理各類訓育等活動。
- 2.體育組：掌理學生體育活動、體格鍛鍊等事項。
- 3.衛生組：掌理健康檢查，個人及環境衛生檢查、保健等事項。

(三) 總務處：秉承校長之命，辦理全校總務事項。

- 1.事務組：掌理校舍、校具、財產、物品採購保管、工程發包、監工及驗收。
- 2.出納組：掌理現金、零用金、票據、契約之保管等收支事項，辦

臺北市地方教育發展基金－臺北市士林區蘭雅國民小學

業務計畫及預算概要

中華民國 109 年度

理員工薪津發放及各項扣繳單據證明等。

(四) 輔導室：秉承校長之命，辦理全校學生學習輔導、生活輔導、生涯輔導等事項。

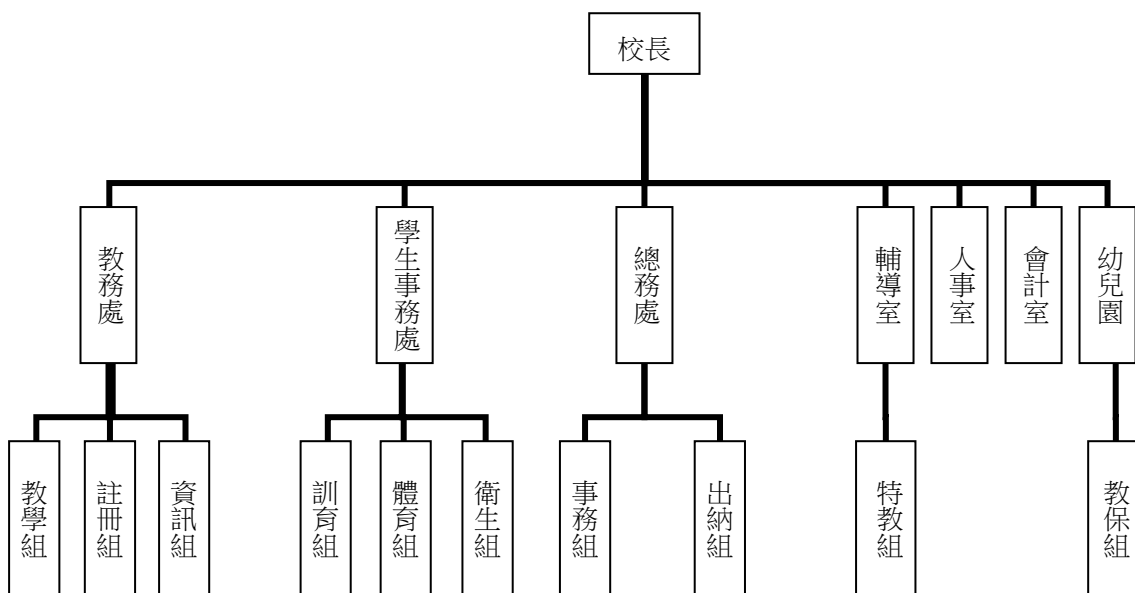
特教組：擬訂特殊教育計畫章則、親師輔導諮詢、特教班甄選鑑別、實施各項診斷測驗、特教兒童追蹤輔導等事項。

(五) 會計室：秉承上級主計機關之監督與指導，並受校長之指揮，依法辦理歲計、會計、統計等事項。

(六) 人事室：秉承上級人事機關之監督與指導，並受校長之指揮，依法辦理人事管理查核等事項。

(七) 幼兒園：秉承校長之命，綜理園務、規劃幼兒教學、保育、環境與各項措施。

教保組：掌理幼兒課程規劃、教學活動編排彙整、發展篩檢、衛生保健等事項。



四、基金歸類及屬性：

本校地方教育發展基金依據教育經費編列與管理法第 13 條規定設置，本基金為預算法第 4 條第 1 項第 2 款第 5 目所定之特別收入基金，以本府教育局為管理機關。

臺北市地方教育發展基金－臺北市士林區蘭雅國民小學

業務計畫及預算概要

中華民國 109 年度

貳、業務計畫

本年度業務計畫重點與預算配合情形及預期績效，詳列如下：

單位：新臺幣千元

業務計畫名稱	計畫重點內容	預算數	預 期 績 效
國民教育計畫	辦理各項教學、學生事務、圖書及輔導等業務。	57,239	1.新購運動器材、教具及圖書等各科教學設備。 2.革新教學方法，充實各科教材，提高教學效能。 3.辦理教師甄選業務計畫、國小家長教育成長暨志工培訓計畫等活動項目。
學前教育計畫	辦理幼兒園各項教學等業務。	15,531	新購教學設備，革新教學方法，提高教學效能；並辦理幼兒園各項活動。
一般行政管理計畫	綜理學校總務、人事、會計等業務。	14,222	配合校務推動行政處室支援工作，進而增進校務運作。
建築及設備計畫	購置教學所需教學設備等及改善教學環境。	6,383	辦理各學科因應教學課程需要購置教學設備，另辦理操場整修工程，以改善教學環境，增進教學效能，並提高行政效率。

參、預算概要

一、基金來源及用途之預計：

(一) 本年度基金來源：

服務收入 3 千元、財產處分收入 8 千元、其他財產收入 3 萬元、公庫撥款收入 8,518 萬 9 千元、學雜費收入 322 萬 4 千元、受贈收入 2 萬元、雜項收入 39 萬 6 千元，本年度基金來源 8,887 萬元，較上年度預算數 9,278 萬 2 千元，減少 391 萬 2 千元，約 4.22%，主要係公庫撥款收入減編所致。

(二) 本年度基金用途：

國民教育計畫 5,723 萬 9 千元，學前教育計畫 1,553 萬 1 千元，一般行政管理計畫 1,422 萬 2 千元，建築及設備計畫 638 萬 3 千元，本年度基金用途 9,337 萬 5 千元，較上年度預算數 9,607 萬 2 千元，減少

臺北市地方教育發展基金 - 臺北市士林區蘭雅國民小學
業務計畫及預算概要

中華民國 109 年度

269 萬 7 千元，約 2.81%，主要係減編用人費用所致。

二、基金餘絀之預計：

本年度基金來源及用途相抵後，差短 450 萬 5 千元，較上年度預算數差短 329 萬元，增加 121 萬 5 千元，將移用以前基金餘額 450 萬 5 千元支應。

三、現金流量之預計：

本年度業務活動淨現金流出 450 萬 5 千元。

四、補辦預算事項：無。

肆、年度關鍵績效指標：

關鍵策略目標	關鍵績效指標	衡量標準	年度目標值
提升教學品質	國小學生中輟率 (負向指標)	中輟生人數/各 校學生總人數 (單位：%)	0%

伍、前年度及上年度已過期間實施狀況及成果概述：

一、前（107）年度決算結果及績效達成情形：

（一）前年度決算結果：

- 1.基金來源：決算數 1 億 58 萬元，較預算數 9,480 萬 6 千元，計增加 577 萬 4 千元，約 6.09%，主要係因公庫撥款收入增加所致。
- 2.基金用途：決算數 9,642 萬 7 千元，較預算數 9,481 萬 5 千元，計增加 161 萬 2 千元，約 1.7%，主要係因執行教育局補助款所致。

臺北市地方教育發展基金 - 臺北市士林區蘭雅國民小學
業務計畫及預算概要

中華民國 109 年度

(二) 前年度績效達成情形分析：

年度績效目標	衡量指標	年度目標值	績效衡量暨達成情形分析
建構安全友善校園	校園場地開放使用人次	3,500 人次	本年度校園開放使用人次達 3,570 人次，達原訂目標值。

二、上(108)年度已過期間預算執行情形及績效達成情形：

(一) 上年度預算截至 108 年 6 月 30 日止執行情形：

1. 基金來源：實際執行數 5,596 萬 6 千元，較預算分配數 5,579 萬 1 千元，計增加 17 萬 5 千元，約 0.31%，主要係因政府其他撥入收入增加所致。
2. 基金用途：實際執行數 5,494 萬 8 千元，較預算分配數 5,908 萬 1 千元，計減少 413 萬 3 千元，約 7%，主要係因用人費用覈實支用所致。

(二) 上(108)年度績效達成情形分析：

年度績效目標	衡量指標	年度目標值	績效衡量暨達成情形分析
建構安全友善校園	校園場地開放使用人次	3,650 人次	截至 108 年 6 月底校園開放使用人次達 1,862 人次，達原訂目標值之 51%。

預算主要表

臺北市地方教育發展基金－臺北市士林區蘭雅國民小學

基金來源、用途及餘絀預計表

中華民國109年度

單位：新臺幣千元

前年度決算數	項 目	本年度預算數	上年度預算數	比較增減（－）
100,580	基金來源	88,870	92,782	-3,912
9	勞務收入	3	12	-9
9	服務收入	3	12	-9
303	財產收入	38	38	
26	財產處分收入	8	8	
246	租金收入			
	利息收入			
32	其他財產收入	30	30	
96,620	政府撥入收入	85,189	89,156	-3,967
95,878	公庫撥款收入	85,189	89,156	-3,967
742	政府其他撥入收入			
3,072	教學收入	3,224	3,224	
3,072	學雜費收入	3,224	3,224	
576	其他收入	416	352	64
16	受贈收入	20	20	
560	雜項收入	396	332	64
96,427	基金用途	93,375	96,072	-2,697
60,997	國民教育計畫	57,239	61,545	-4,306
13,196	學前教育計畫	15,531	15,531	
12,758	一般行政管理計畫	14,222	13,938	284
9,476	建築及設備計畫	6,383	5,058	1,325
4,152	本期賸餘(短絀)	-4,505	-3,290	-1,215
4,549	期初基金餘額	5,411	4,539	872
8,701	期末基金餘額	906	1,249	-343

註：前年度決算數細數之和與總數或略有出入，係四捨五入關係，以下各表同。

臺北市地方教育發展基金－臺北市士林區蘭雅國民小學

現金流量預計表

中華民國109年度

單位：新臺幣千元

項 目	本 預	年 算	度 數	說 明
業務活動之現金流量				
本期賸餘(短絀)			-4,505	
業務活動之淨現金流入(流出)			-4,505	
其他活動之現金流量				
其他活動之淨現金流入(流出)				
現金及約當現金之淨增(淨減)			-4,505	
期初現金及約當現金			8,230	
期末現金及約當現金			3,725	

註：本表係採現金及約當現金基礎，包括現金及自投資日起3個月內到期或清償之債權證券。

預算明細表

臺北市地方教育發展基金－臺北市士林區蘭雅國民小學

基金來源－服務收入明細表

中華民國109年度

單位：新臺幣元

科目	單位	本年度預算數			說明
		數量 業務量	利(費)率	金額	
合計				3,000	
服務收入	人	10	300	3,000	較上年度預算數12,000元，減少9,000元。 教師甄選報名費收入。

臺北市地方教育發展基金－臺北市士林區蘭雅國民小學

基金來源－財產處分收入明細表

中華民國109年度

單位：新臺幣元

科目	單位	本年度預算數			說明
		數量 業務量	利(費)率	金額	
合計				8,000	
財產處分收入	年	1	8,000	8,000	較上年度預算數8,000元，無增減。 財產報廢變賣收入。

臺北市地方教育發展基金－臺北市士林區蘭雅國民小學

基金來源－其他財產收入明細表

中華民國109年度

單位：新臺幣元

科 目	單位	本 年 度 預 算 數			說 明
		數量 業務量	利(費)率	金 額	
合計				30,000	
其他財產收入	年	1	30,000	30,000	較上年度預算數30,000元，無增減。 開放學校場地收入(收支對列)。

臺北市地方教育發展基金－臺北市士林區蘭雅國民小學

基金來源－公庫撥款收入明細表

中華民國109年度

單位：新臺幣元

科 目	單位	本 年 度 預 算 數			說 明
		數量 業務量	利(費)率	金 額	
合計				85,189,000	
公庫撥款收入	年	1	85,189,000	85,189,000	較上年度預算數89,156,000元， 減少3,967,000元。 市府補助款。

臺北市地方教育發展基金－臺北市士林區蘭雅國民小學

基金來源－學雜費收入明細表

中華民國109年度

單位：新臺幣元

科 目	單 位	本 年 度 預 算 數			說 明
		數量 業務量	利(費)率	金 額	
合計				3,224,000	
學雜費收入				3,224,000	較上年度預算數3,224,000元，無增減。
	人、學期	15x2	2,745	82,350	幼兒園半日班雜費收入預估學生15人。
	人、學期	15x2	5,150	154,500	幼兒園半日班學費收入預估學生15人。
	人、學期	150x2	2,955	886,500	幼兒園全日班雜費收入預估學生150人。
	人、學期	150x2	7,000	2,100,000	幼兒園全日班學費收入預估學生150人。
	年	1	650	650	配合預算編列至千元，增列進位數650元。

臺北市地方教育發展基金－臺北市士林區蘭雅國民小學

基金來源－受贈收入明細表

中華民國109年度

單位：新臺幣元

科 目	單位	本 年 度 預 算 數			說 明
		數量 業務量	利(費)率	金 額	
合計				20,000	
受贈收入	年	1	20,000	20,000	較上年度預算數20,000元，無增減。 善心人士捐款收入。

臺北市地方教育發展基金－臺北市士林區蘭雅國民小學

基金來源－雜項收入明細表

中華民國109年度

單位：新臺幣元

科 目	單位	本 年 度 預 算 數			說 明
		數量 業務量	利(費)率	金 額	
合計				396,000	
雜項收入				396,000	較上年度預算數332,000元，增加64,000元。 圖說工本費。 影印費、數位學生證補卡費及罰款等收入。
	年	1	2,000	2,000	
	年	1	394,000	394,000	

臺北市地方教育發展基金－臺北市士林區蘭雅國民小學

基金用途－國民教育計畫明細表

中華民國109年度

單位：新臺幣元

前年度 決算數	上年度 預算數	科 目	本 年 度 預 算 數	說 明
60,996,719	61,545,000	合計	57,239,000	
57,159,563	57,490,000	用人費用	53,426,000	
31,089,106	29,897,640	正式員額薪資	27,276,600	較上年度預算數29,897,640元，減少2,621,040元。
31,089,106	29,897,640	職員薪金	27,276,600	
			26,064,600	教職員35人薪金(詳用人費用彙計表)(含教育部補助導師費216,000元)。
			1,212,000	教職員(特教班)2人薪金(詳用人費用彙計表)(含教育部補助導師費12,000元)。
904,343	746,592	聘僱及兼職人員薪資	822,192	較上年度預算數746,592元，增加75,600元。
388,220	418,992	約僱職員薪金	418,992	
			418,992	約僱充實行政人力1人薪金(詳聘用及約僱人員明細表)(教育部補助款)。
516,123	327,600	兼職人員酬金	403,200	
			352,000	教師代課鐘點費，本校編制教師總人數47人，按9分之1計，編列5人，每人220節，總節數5人*220節=1,100節，每節320元。
			51,200	補助調整授課特教教師鐘點費，2人*2節*40週*320元(教育部補助款)。
275,258	407,688	超時工作報酬	626,491	較上年度預算數407,688元，增加218,803元。
275,258	407,688	加班費	626,491	
			598,741	不休假出勤加班費。
			27,750	開放學校場地管理人員加班費(收支對列)。
6,795,598	8,095,396	獎金	6,776,056	較上年度預算數8,095,396元，減少1,319,340元。
3,104,680	4,516,524	考績獎金	3,366,684	
			3,164,684	依考績法規定核發之獎金。
			202,000	依考績法規定核發之獎金。
3,690,918	3,578,872	年終獎金	3,409,372	
			3,205,500	依規定於年節加發之獎金。
			151,500	依規定於年節加發之獎金。
			52,372	約僱充實行政人力依規定於年節加發之獎金(教育部補助款)。
13,261,846	13,671,888	退休及卹償金	13,492,488	較上年度預算數13,671,888元，減少179,400

臺北市地方教育發展基金－臺北市士林區蘭雅國民小學

基金用途－國民教育計畫明細表

中華民國109年度

單位：新臺幣元

前年度 決算數	上年度 預算數	科 目	本 年 度 預 算 數	說 明
12,868,984	13,397,688	職員退休及離職金	13,300,488	元。
			2,235,288	提撥退撫基金。
			97,344	提撥退撫基金。
			10,952,640	退休人員月退休金，30人*30,424元*12月=10,952,640元。
			15,216	約僱充實行政人力提撥離職儲金(教育部補助款)。
208,855	82,200	工員退休及離職金		
184,007	192,000	卹償金	192,000	
			192,000	遺族年撫卹金，1人*@192,000元*1年=192,000元。
4,833,412	4,670,796	福利費	4,432,173	較上年度預算數4,670,796元，減少238,623元。
3,016,258	2,576,312	分擔員工保險費	2,338,544	
			2,200,116	分擔公保、勞保、健保費。
			5,120	補助調整授課鐘點費之外聘教師勞、健保及勞退費用(教育部補助款)。
			99,888	分擔公保、勞保、健保費。
			33,420	約僱充實行政人力分擔勞保、健保費(教育部補助款)。
122,310	251,500	傷病醫藥費	251,500	
			59,500	健康檢查補助費，17人*3,500元。
			192,000	健康檢查補助費，12人*16,000元。
264,380	326,340	員工通勤交通費	326,340	
			113,400	教師上下班交通費，18人*10月*1段*630元。
			60,480	教師兼行政人員上下班交通費，4人*12月*2段*630元。
			45,360	教師兼行政人員上下班交通費，6人*12月*1段*630元。
			88,200	教師上下班交通費，7人*10月*2段*630元。
			6,300	特教班教師上下班交通費，1人*10月*1段*630元。
			12,600	特教班教師上下班交通費，1人*10月*2段

臺北市地方教育發展基金－臺北市士林區蘭雅國民小學

基金用途－國民教育計畫明細表

中華民國109年度

單位：新臺幣元

前年度 決算數	上年度 預算數	科 目	本 年 度 預 算 數	說 明
1,430,464	1,516,644	其他福利費	1,515,789	*630元。
			176,000	休假旅遊補助費。
			12,000	退休人員三節慰問金，2人*6000元。
			837,369	子女教育補助費。
			365,000	喪葬補助費，2人*5月*36,500元。
			125,420	結婚補助費，2人*2月*31,355元。
1,905,399	2,301,000	服務費用	1,940,000	
949,160	1,007,308	水電費	948,934	較上年度預算數1,007,308元，減少58,374元。
827,401	839,605	工作場所電費	827,401	
			825,151	班級電費。
			2,250	開放學校場地電費(收支對列)。
121,759	167,703	工作場所水費	121,533	
			121,533	班級水費。
28,396	50,440	旅運費	33,170	較上年度預算數50,440元，減少17,270元。
28,396	50,440	國內旅費	33,170	
			27,900	校外教學隨隊人員差旅費(畢業班級數3班，帶隊師長人力以畢業班級數加3人編列)，6人*3天*1550元。
			5,270	因公市外出差旅費。
	5,000	印刷裝訂與廣告費		較上年度預算數5,000元，減少5,000元。
	5,000	印刷及裝訂費		
542,129	629,000	修理保養及保固費	467,600	較上年度預算數629,000元，減少161,400元。
381,651	382,500	一般房屋修護費	382,500	
			382,500	學校校舍及其他建築物等修繕(85%)，18班*25,000元*85%。
160,478	84,500	機械及設備修護費	85,100	
			67,500	各項教學設備及其他辦公用品之保養修護(15%)，18班*25,000元*15%。
			17,600	電腦設備維護費(電腦專案計畫)。
	162,000	雜項設備修護費		
103,964	261,952	一般服務費	251,696	較上年度預算數261,952元，減少10,256元。
6,138	12,384	佣金、匯費、經理費及手續	4,128	

臺北市地方教育發展基金－臺北市士林區蘭雅國民小學

基金用途－國民教育計畫明細表

中華民國109年度

單位：新臺幣元

前年度 決算數	上年度 預算數	科 目	本 年 度 預 算 數	說 明
		費		
28,080	173,568	計時與計件人員酬金	173,568	4,128 委託超商代收學雜費手續費，344人*2學期*6元。
			153,600	閩客語教學支援人員鐘點費，12人*1節*40週*320元。
69,746	76,000	體育活動費	74,000	19,968 閩客語教學支援人員鐘點費之外聘人員勞、健保及勞退費用。
			70,000	文康活動費，本校編列教職員35人，每人編列2,000元。
			4,000	文康活動費，本校編列特教班教職員2人，每人編列2,000元。
281,750	347,300	專業服務費	238,600	較上年度預算數347,300元，減少108,700元。
93,900	116,400	講課鐘點、稿費、出席審查及查詢費	31,200	
			7,200	特教班教材編輯費，1班*12月*600元。
			6,000	講座鐘點費，3節*2,000元(特教班業務費)。
			10,000	講座鐘點費，5節*2,000元(性別平等教育宣導活動)。
			8,000	講座鐘點費，4節*2,000元(國小家長教育成長暨志工培訓)。
42,500	29,400	委託檢驗(定)試驗認證費	29,400	
			22,200	建物安全、消防安全檢查簽證及申報費(班級業務費)。
			7,200	飲水機水質檢驗費，6臺*1,200元。
	7,300	試務甄選費		
145,350	194,200	其他專業服務費	178,000	
			5,000	學童牙齒檢查費。
			20,000	學生輔導指導費。
			5,400	1-2年級學童午餐指導費，6班*1人*9月*100元。
			40,500	工作人員午餐指導費，9人*9月*500元。
			21,600	5-6年級學童午餐指導費，6班*1人*9月*400元。

臺北市地方教育發展基金－臺北市士林區蘭雅國民小學

基金用途－國民教育計畫明細表

中華民國109年度

單位：新臺幣元

前年度 決算數	上年度 預算數	科 目	本 年 度 預 算 數	說 明
			16,200	3-4年級學童午餐指導費，6班*1人*9月*300元。
			4,500	特教班學童午餐指導費，1班*1人*9月*500元。
			64,800	游泳池水電清潔維護費(4-6年級)，9班*7,200元。
1,485,285	1,144,000	材料及用品費	1,255,000	
796,580	199,080	使用材料費	357,020	較上年度預算數199,080元，增加157,940元。
796,580	199,080	設備零件	357,020	
			76,000	教學用平板電腦，8部*9,500元(電腦專案計畫)(新增)。
			73,500	教師座椅，21座*3,500元(由班級設備費移列)(新增)。
			99,800	吸塵器，20臺*4,990元(由班級設備費移列)(新增)。
			8,400	高腳椅，8座*1,050元(由班級設備費移列)(新增)。
			2,120	特教班精解國語辭典，4本*530元(由特教班設備費移列)(新增)。
			2,000	特教班不沾平底鍋(含玻璃蓋)1組(由特教班設備費移列)(新增)。
			4,580	特教班電烤盤1臺(由特教班設備費移列)(新增)。
			6,720	特教班桌上遊戲1式(由特教班設備費移列)(新增)。
			8,300	資料櫃1組(含上下櫃)(由班級設備費移列)(新增)。
			75,600	電腦設備維護及管理費，12班*6,300元(電腦專案計畫)。
688,705	944,920	用品消耗	897,980	較上年度預算數944,920元，減少46,940元。
6,700	9,300	辦公(事務)用品	8,400	
			1,200	特教班業務費。
			5,000	業務用文具紙張等(小田園教育體驗實習)。
			2,000	業務用文具紙張等(國小家長教育成長暨志工培訓)。

臺北市地方教育發展基金－臺北市士林區蘭雅國民小學

基金用途－國民教育計畫明細表

中華民國109年度

單位：新臺幣元

前年度 決算數	上年度 預算數	科 目	本 年 度 預 算 數	說 明
			200	試務用文具紙張(教師甄選)。
36,000	36,000	報章雜誌	36,000	圖書(由班級設備費移列)。
9,000	15,000	醫療用品(非醫療院所使用)	15,000	健康中心藥品。
637,005	884,620	其他用品消耗	838,580	消毒水及衛生清潔用品費，18班*2,340元(班級業務費)。
			56,700	班級專用垃圾袋，18班*3,150元(班級業務費)。
			248,760	普通班級教學材料費，18班*13,820元。
			32,300	教學用教科書，19班*1,700元。
			3,780	衛生紙及教室布置費(班級業務費)。
			20,000	兒童節慶活動費。
			42,500	弱勢學生用教科書，25人*1,700元。
			39,600	敬師活動費，66人*600元。
			13,820	特教班教學材料費。
			44,000	電腦耗材(電腦專案計畫)。
			51,200	運動會比賽獎品、獎牌、器材等。
			86,000	各項活動競賽交通等費用，430人*2學期*100元(國小學生活動費)。
			10,000	參考資料及媒體等(性別平等教育宣導活動)。
			70,000	栽種資材及種苗等(小田園教育體驗實習)。
			75,000	綠屋頂實作花木種子、盆栽、資材及水路管線配置裝設等(綠屋頂)。
			2,800	辦理教師甄選逾時誤餐費用，35人次*80元。
4,800	15,000	租金、償債、利息及相關手續費	5,000	較上年度預算數10,000元，減少10,000元。
	10,000	交通及運輸設備租金		
	10,000	車租		
4,800	5,000	雜項設備租金	5,000	較上年度預算數5,000元，無增減。
4,800	5,000	雜項設備租金	5,000	
			200	配合預算編列至千元，增列進位數200元。
			4,800	電錶月租費(班級業務費)，12月*400元。

臺北市地方教育發展基金－臺北市士林區蘭雅國民小學

基金用途－國民教育計畫明細表

中華民國109年度

單位：新臺幣元

前年度 決算數	上年度 預算數	科 目	本 年 度 預 算 數	說 明
266,696	405,000	會費、捐助、補助、分攤、照護 、救濟與交流活動費	423,000	
26,350	10,000	捐助、補助與獎助	10,000	較上年度預算數10,000元，無增減。
26,350	10,000	獎助學員生給與	10,000	10,000 教育關懷獎每校推薦1名學生獎助金。
240,346	395,000	補貼、獎勵、慰問、照護與救 濟	413,000	較上年度預算數395,000元，增加18,000元。
240,346	395,000	其他補貼、獎勵、慰問、照 護與救濟	413,000	
			20,000	弱勢學生冷氣使用費補助費用，25人*800元 (新增)。
			20,000	本市市民第3胎就讀國小教育補助費，20人 *1,000元。
			122,880	補助學校午餐使用有機蔬菜計畫，384人*40 週*1次*8元。
			120	配合預算編列至千元，增列進位數120元。
			250,000	清寒學生餐費補助，25人*200日*50元。
174,976	190,000	其他	190,000	
174,976	190,000	其他支出	190,000	較上年度預算數190,000元，無增減。
174,976	190,000	其他	190,000	
			100,800	執行學生路隊安全導護費及導護志工保險 費。
			16,800	國小游泳檢測未通過學生暑期游泳訓練班 報名費，3班*5,600元。
			43,000	班級自治費，430人*2學期*50元。
			29,400	課後社團活動費。

臺北市地方教育發展基金－臺北市士林區蘭雅國民小學

基金用途－學前教育計畫明細表

中華民國109年度

單位：新臺幣元

前年度 決算數	上年度 預算數	科 目	本 年 度 預 算 數	說 明
13,195,939	15,531,000	合計	15,531,000	
12,720,313	14,967,000	用人費用	15,063,000	
9,152,059	9,851,460	正式員額薪資	9,831,180	較上年度預算數9,851,460元，減少20,280元。
8,410,879	9,131,460	職員薪金	9,111,180	21,600 教保費，2人*12月*900元(帶班教保員)。
			9,089,580	教職員11人及教保員3人薪金(詳用人費用彙計表)(含教育部補助款教保員381,980元)。
741,180	720,000	工員工資	720,000	
			720,000	廚工2人工資(詳用人費用彙計表)(含教育部補助款220,090元)。
99,820	517,952	超時工作報酬	516,262	較上年度預算數517,952元，減少1,690元。
99,820	517,952	加班費	516,262	516,262 不休假出勤加班費。
1,653,939	2,686,348	獎金	2,681,282	較上年度預算數2,686,348元，減少5,066元。
740,525	1,458,155	考績獎金	1,456,465	1,456,465 依考績法規定核發之獎金。
913,414	1,228,193	年終獎金	1,224,817	1,224,817 依規定於年節加發之獎金。
756,892	796,896	退休及卹償金	864,864	較上年度預算數796,896元，增加67,968元。
640,840	775,296	職員退休及離職金	843,264	843,264 提撥退撫基金。
116,052	21,600	工員退休及離職金	21,600	21,600 提撥勞工退休準備金。
1,057,603	1,114,344	福利費	1,169,412	較上年度預算數1,114,344元，增加55,068元。
915,203	851,064	分擔員工保險費	874,992	874,992 分擔公保、勞保、健保費。
3,390	6,880	傷病醫藥費	6,020	4,300 幼兒園教保人員健康檢查補助費(每2人編1人)，5人*860元。
			1,720	幼兒園廚工健康檢查補助費，2人*860元。
107,010	176,400	員工通勤交通費	176,400	15,120 廚工上下班交通費，2人*12月*1段*630元。

臺北市地方教育發展基金－臺北市士林區蘭雅國民小學

基金用途－學前教育計畫明細表

中華民國109年度

單位：新臺幣元

前年度 決算數	上年度 預算數	科 目	本 年 度 預 算 數	說 明
			22,680	教師兼行政人員上下班交通費，3人*12月*1段*630元。
			138,600	教師上下班交通費，11人*10月*2段*630元。
32,000	80,000	其他福利費	112,000	112,000 休假旅遊補助費。
265,408	249,000	服務費用	246,000	
154,560	149,248	修理保養及保固費	149,416	較上年度預算數149,248元，增加168元。
139,860	126,748	一般房屋修護費	126,916	126,916 幼兒園校舍及其他建築物等修繕(85%)。
14,700	22,500	機械及設備修護費	22,500	22,500 幼兒園各項教學設備及其他辦公用品之保養修護(15%)，6班*3,750元。
57,348	36,752	一般服務費	33,584	較上年度預算數36,752元，減少3,168元。
1,422	4,752	佣金、匯費、經理費及手續費	1,584	1,584 委託超商代收學雜費手續費，132人*2學期*6元。
30,000		計時與計件人員酬金		
25,926	32,000	體育活動費	32,000	10,000 文康活動費，本校編列契約進用教保員3人、廚工2人，合計5人，每人編列2,000元(上述人員係幼托整合前得編列文康活動費之人員)。
53,500	63,000	專業服務費	63,000	22,000 文康活動費，本校編列幼教教師11人，每人編列2,000元。
53,500	63,000	其他專業服務費	63,000	63,000 較上年度預算數63,000元，無增減。
			54,000	54,000 帶班導師學童午餐指導費，6班*2人*9月*500元。
			9,000	9,000 園主任及教保員學童午餐指導費，2人*9月*500元。
101,919	172,000	材料及用品費	75,000	
	111,525	使用材料費	11,800	11,800 較上年度預算數111,525元，減少99,725元。
	111,525	設備零件	11,800	

臺北市地方教育發展基金－臺北市士林區蘭雅國民小學

基金用途－學前教育計畫明細表

中華民國109年度

單位：新臺幣元

前年度 決算數	上年度 預算數	科 目	本 年 度 預 算 數	說 明
			11,800	學習區教具1批(由班級設備費移列)(新增)。
101,919	60,475	用品消耗	63,200	較上年度預算數60,475元，增加2,725元。
7,925	4,050	辦公(事務)用品	4,050	
			4,050	文具用品(班級業務費)。
17,800	17,275	報章雜誌	20,000	
			20,000	圖書(由班級設備費移列)。
76,194	39,150	其他用品消耗	39,150	
			18,900	班級專用垃圾袋，6班*3,150元(班級業務費)。
			14,040	消毒水及衛生清潔用品費，6班*2,340元(班級業務費)。
			6,210	衛生紙及教室布置費(班級業務費)。
34,899	47,000	會費、捐助、補助、分攤、照護、救濟與交流活動費	51,000	
34,899	47,000	補貼、獎勵、慰問、照護與救濟	51,000	較上年度預算數47,000元，增加4,000元。
34,899	47,000	其他補貼、獎勵、慰問、照護與救濟	51,000	
			23,266	低收入戶家庭幼生月費補助，1人*2學期*11,633元。
			27,648	補助學校午餐使用有機蔬菜計畫，144人*40週*1次*4.8元。
			86	配合預算編列至千元，增列進位數86元。
73,400	96,000	其他	96,000	
73,400	96,000	其他支出	96,000	較上年度預算數96,000元，無增減。
73,400	96,000	其他	96,000	
			96,000	幼兒導護費。

臺北市地方教育發展基金－臺北市士林區蘭雅國民小學

基金用途－一般行政管理計畫明細表

中華民國109年度

單位：新臺幣元

前年度 決算數	上年度 預算數	科 目	本 年 度 預 算 數	說 明
12,758,457	13,938,000	合計	14,222,000	
11,843,711	12,864,000	用人費用	13,151,000	
7,934,127	8,280,000	正式員額薪資	8,460,000	較上年度預算數8,280,000元，增加180,000元。
5,999,967	6,480,000	職員薪金	6,408,000	6,408,000 教職員8人薪金(詳用人費用彙計表)。
765,480	720,000	工員工資	972,000	972,000 工員2人工資(詳用人費用彙計表)。
1,168,680	1,080,000	警餉	1,080,000	1,080,000 校警2人薪金(詳用人費用彙計表)。
833		聘僱及兼職人員薪資		
833		兼職人員酬金		
410,020	431,188	超時工作報酬	431,528	較上年度預算數431,188元，增加340元。
410,020	431,188	加班費	431,528	376,000 不休假出勤加班費。 22,188 校園安全校內同仁例假日人力支援。 33,340 趕辦業務逾時加班費。
1,732,355	2,390,000	獎金	2,442,500	較上年度預算數2,390,000元，增加52,500元。
898,922	1,355,000	考績獎金	1,385,000	1,385,000 依考績法規定核發之獎金。
833,433	1,035,000	年終獎金	1,057,500	1,057,500 依規定於年節加發之獎金。
713,920	688,752	退休及卹償金	703,296	較上年度預算數688,752元，增加14,544元。
553,684	631,152	職員退休及離職金	625,536	625,536 提撥退撫基金。
160,236	57,600	工員退休及離職金	77,760	77,760 提撥勞工退休準備金。
1,052,456	1,074,060	福利費	1,113,676	較上年度預算數1,074,060元，增加39,616元。
792,954	753,540	分擔員工保險費	777,156	777,156 分擔公保、勞保、健保費。
129,788	128,520	員工通勤交通費	128,520	52,920 職員、技工、工友上下班交通費，7人*12月

臺北市地方教育發展基金－臺北市士林區蘭雅國民小學

基金用途－一般行政管理計畫明細表

中華民國109年度

單位：新臺幣元

前年度 決算數	上年度 預算數	科 目	本 年 度 預 算 數	說 明
			75,600	*1段*630元。 職員、技工、工友上下班交通費，5人*12月
129,714	192,000	其他福利費	208,000	*2段*630元。 208,000 休假旅遊補助費。
648,323	743,000	服務費用	745,000	
47,760	46,960	郵電費	46,960	較上年度預算數46,960元，無增減。
47,760	46,960	電話費	46,960	46,960 校園安全保全專線電話費用等。
135,245	144,000	一般服務費	146,000	較上年度預算數144,000元，增加2,000元。
112,400	120,000	外包費	120,000	120,000 消化超額職工3人(技工、工友)業務外包費。
22,845	24,000	體育活動費	26,000	26,000 文康活動費，本校編列教職員8人，工員3人，校警2人，合計13人，每人編列2,000元。
393,318	480,040	專業服務費	480,040	較上年度預算數480,040元，無增減。
393,318	480,040	其他專業服務費	480,040	310,040 校園安全機動巡邏等保全費用。 170,000 校園安全機械定點保全費用。
72,000	72,000	公共關係費	72,000	較上年度預算數72,000元，無增減。
72,000	72,000	公共關係費	72,000	72,000 校長特別費，12月*6,000元。
265,423	330,000	材料及用品費	325,000	
	320	使用材料費		較上年度預算數320元，減少320元。
	320	設備零件		
265,423	329,680	用品消耗	325,000	較上年度預算數329,680元，減少4,680元。
259,423	318,680	辦公(事務)用品	318,800	
			318,680	統籌業務費計算如下：普通班18班，附設幼兒園6班，1,290元*15班*12月=232,200元，810元*9班*12月=87,480元，以上合計319,680元，除依實際需求移列會費1,000元外，其餘如列數。
			120	配合預算編列至千元，增列進位數120元。

臺北市地方教育發展基金－臺北市士林區蘭雅國民小學

基金用途－一般行政管理計畫明細表

中華民國109年度

單位：新臺幣元

前年度 決算數	上年度 預算數	科 目	本 年 度 預 算 數	說 明
6,000	11,000	服裝	6,200	200 校警襪子，2雙*100元。 2,200 校警皮鞋，2人*1雙*1,100元。 3,000 校警夏服，2人*1套*1,500元(成立第28年)。 800 校警服裝配備，2人*400元。
1,000	1,000	會費、捐助、補助、分攤、照護 、救濟與交流活動費	1,000	
1,000	1,000	會費	1,000	較上年度預算數1,000元，無增減。
1,000	1,000	職業團體會費	1,000	
			1,000	護理師1人公會會費(統籌業務費)。

臺北市地方教育發展基金－臺北市士林區蘭雅國民小學

基金用途－建築及設備計畫明細表

中華民國109年度

單位：新臺幣元

前年度 決算數	上年度 預算數	科 目	本 年 度 預 算 數	說 明
9,476,010	5,058,000	合計	6,383,000	
9,476,010	5,058,000	購建固定資產、無形資產及非理財 目的之長期投資	6,383,000	
1,387,700	1,850,000	購建固定資產	6,347,000	
1,387,700	1,850,000	一般建築及設備計畫	6,347,000	
		操場整修工程	5,083,000	
		興建土地改良物	5,083,000	
			4,620,400	一、施工費。
			363,569	二、委託技術服務費(總包價 法)。
			99,031	三、工程管理費(按施工費約 2%提列)。
		操場整修工程	360,000	
		購置雜項設備	360,000	
			360,000	新購四面不鏽鋼籃球架，2架 *180,000元。
		校園前瞻基礎建設	285,000	
		購置機械及設備	285,000	
			285,000	新購無線基地臺，19臺*15,000 元(電腦專案計畫)。
		班級設備	134,000	
		購置機械及設備	70,000	
			70,000	新購穿堂佈告欄駐架1組(教務 處)。
		購置雜項設備	64,000	
			41,000	汰舊換新1對1變頻分離式冷氣 機(7.1KW以上)1臺(總務處)。
			23,000	汰舊換新飲水機1臺(冰溫熱三 用、能源效率1級)(總務處)。
		資訊設備	388,000	
		購置機械及設備	388,000	
			300,000	汰舊換新個人電腦，12部 *25,000元(電腦專案計畫)。
			88,000	汰舊換新網路及資訊周邊設備 (電腦專案計畫)。
		幼兒園設備	97,000	
		購置雜項設備	97,000	

臺北市地方教育發展基金－臺北市士林區蘭雅國民小學

基金用途－建築及設備計畫明細表

中華民國109年度

單位：新臺幣元

前年度 決算數	上年度 預算數	科 目	本 年 度 預 算 數	說 明
			97,000	新購木製單位積木(285種造型、397塊具比例關係標準單位積木)，3套*32,333.33元。
1,387,700	1,850,000	校園設備		
1,169,000	490,000	購置機械及設備		
25,500	315,000	購置交通及運輸設備		
193,200	1,045,000	購置雜項設備		
36,000	36,000	購置無形資產	36,000	
36,000	36,000	一般建築及設備計畫	36,000	
36,000	36,000	資訊設備	36,000	
36,000	36,000	購置電腦軟體	36,000	
			36,000	電腦教學軟體費(電腦專案計畫)。
8,052,310	3,172,000	遞延支出		
8,052,310	3,172,000	一般建築及設備計畫		
8,052,310	3,172,000	校園整修工程		
7,053,757	3,172,000	遞延修繕房屋建築支出		
998,553		其他遞延支出		

預 算 參 考 表

臺北市地方教育發展基金－臺北市士林區蘭雅國民小學

預計平衡表

中華民國109年12月31日

單位：新臺幣千元

107年(前年) 12月31日 決算數	科 目	109年12月31日 預計數	108年12月31日 預計數	比較增減(-)
3,669,116	資產合計	3,661,321	3,665,826	-4,505
3,669,116	資產	3,661,321	3,665,826	-4,505
11,750	流動資產	3,955	8,460	-4,505
11,520	現金	3,725	8,230	-4,505
11,520	銀行存款	3,725	8,230	-4,505
230	預付款項	230	230	
230	預付費用	230	230	
3,766	投資、長期應收款項、貸墊款及準備金	3,766	3,766	
3,766	準備金	3,766	3,766	
3,360	退休及離職準備金	3,360	3,360	
406	其他準備金	406	406	
3,653,599	其他資產	3,653,599	3,653,599	
3,653,599	什項資產	3,653,599	3,653,599	
240	暫付及待結轉帳項	240	240	
3,653,359	代管資產	3,653,359	3,653,359	
3,669,116	負債及基金餘額合計	3,661,321	3,665,826	-4,505
3,660,415	負債	3,660,415	3,660,415	
2,611	流動負債	2,611	2,611	
2,201	應付款項	2,201	2,201	
2,158	應付代收款	2,158	2,158	
44	應付費用	44	44	
410	預收款項	410	410	
410	預收收入	410	410	
3,657,804	其他負債	3,657,804	3,657,804	
3,657,804	什項負債	3,657,804	3,657,804	
825	存入保證金	825	825	
3,360	應付退休及離職金	3,360	3,360	
3,653,359	應付代管資產	3,653,359	3,653,359	
259	暫收及待結轉帳項	259	259	
8,701	基金餘額	906	5,411	-4,505
8,701	基金餘額	906	5,411	-4,505
8,701	基金餘額	906	5,411	-4,505
8,701	累積餘額	906	5,411	-4,505

註：1.信託代理與保證資產(負債)前年度決算數0元，上年度預計數0元，本年度預計數0元。

2.或有資產(負債)0元。

3.本基金自93年度起，本固定項目分開原則，將屬長期固定帳項，包括固定資產14,084,311元、無形資產63,333元及長期債務0元等，另立帳類管理，未納入本表。

臺北市地方教育發展基金一

各項費用

中華民國

前年度 決算數	上年度 預算數	計畫別		合計	國民教育計畫
		用途別科目			
96,427,125	96,072,000	合計		93,375,000	57,239,000
81,723,587	85,321,000	用人費用		81,640,000	53,426,000
48,175,292	48,029,100	正式員額薪資		45,567,780	27,276,600
45,499,952	45,509,100	職員薪金		42,795,780	27,276,600
1,506,660	1,440,000	工員工資		1,692,000	
1,168,680	1,080,000	警餉		1,080,000	
905,176	746,592	聘僱及兼職人員薪資		822,192	822,192
388,220	418,992	約僱職員薪金		418,992	418,992
516,956	327,600	兼職人員酬金		403,200	403,200
785,098	1,356,828	超時工作報酬		1,574,281	626,491
785,098	1,356,828	加班費		1,574,281	626,491
10,181,892	13,171,744	獎金		11,899,838	6,776,056
4,744,127	7,329,679	考績獎金		6,208,149	3,366,684
5,437,765	5,842,065	年終獎金		5,691,689	3,409,372
14,732,658	15,157,536	退休及卹償金		15,060,648	13,492,488
14,063,508	14,804,136	職員退休及離職金		14,769,288	13,300,488
485,143	161,400	工員退休及離職金		99,360	
184,007	192,000	卹償金		192,000	192,000
6,943,471	6,859,200	福利費		6,715,261	4,432,173
4,724,415	4,180,916	分擔員工保險費		3,990,692	2,338,544
125,700	258,380	傷病醫藥費		257,520	251,500
501,178	631,260	員工通勤交通費		631,260	326,340
1,592,178	1,788,644	其他福利費		1,835,789	1,515,789
2,819,130	3,293,000	服務費用		2,931,000	1,940,000
949,160	1,007,308	水電費		948,934	948,934
827,401	839,605	工作場所電費		827,401	827,401
121,759	167,703	工作場所水費		121,533	121,533
47,760	46,960	郵電費		46,960	
47,760	46,960	電話費		46,960	
28,396	50,440	旅運費		33,170	33,170
28,396	50,440	國內旅費		33,170	33,170

臺北市士林區蘭雅國民小學

彙計表

109年度

單位：新臺幣元

學前教育計畫	一般行政管理計畫	建築及設備計畫			
15,531,000	14,222,000	6,383,000			
15,063,000	13,151,000				
9,831,180	8,460,000				
9,111,180	6,408,000				
720,000	972,000				
	1,080,000				
516,262	431,528				
516,262	431,528				
2,681,282	2,442,500				
1,456,465	1,385,000				
1,224,817	1,057,500				
864,864	703,296				
843,264	625,536				
21,600	77,760				
1,169,412	1,113,676				
874,992	777,156				
6,020					
176,400	128,520				
112,000	208,000				
246,000	745,000				
	46,960				
	46,960				

臺北市地方教育發展基金一

各項費用

中華民國

前年度 決算數	上年度 預算數	計畫別	合計	國民教育計畫
		用途別科目		
	5,000	印刷裝訂與廣告費		
	5,000	印刷及裝訂費		
696,689	778,248	修理保養及保固費	617,016	467,600
521,511	509,248	一般房屋修護費	509,416	382,500
175,178	107,000	機械及設備修護費	107,600	85,100
	162,000	雜項設備修護費		
296,557	442,704	一般服務費	431,280	251,696
7,560	17,136	佣金、匯費、經理費及手續費	5,712	4,128
112,400	120,000	外包費	120,000	
58,080	173,568	計時與計件人員酬金	173,568	173,568
118,517	132,000	體育活動費	132,000	74,000
728,568	890,340	專業服務費	781,640	238,600
93,900	116,400	講課鐘點、稿費、出席審查及查詢費	31,200	31,200
42,500	29,400	委託檢驗(定)試驗認證費	29,400	29,400
	7,300	試務甄選費		
592,168	737,240	其他專業服務費	721,040	178,000
72,000	72,000	公共關係費	72,000	
72,000	72,000	公共關係費	72,000	
1,852,627	1,646,000	材料及用品費	1,655,000	1,255,000
796,580	310,925	使用材料費	368,820	357,020
796,580	310,925	設備零件	368,820	357,020
1,056,047	1,335,075	用品消耗	1,286,180	897,980
274,048	332,030	辦公(事務)用品	331,250	8,400
53,800	53,275	報章雜誌	56,000	36,000
6,000	11,000	服裝	6,200	
9,000	15,000	醫療用品(非醫療院所使用)	15,000	15,000
713,199	923,770	其他用品消耗	877,730	838,580
4,800	15,000	租金、償債、利息及相關手續費	5,000	5,000
	10,000	交通及運輸設備租金		
	10,000	車租		
4,800	5,000	雜項設備租金	5,000	5,000

臺北市士林區蘭雅國民小學

彙計表

109年度

單位：新臺幣元

學前教育計畫	一般行政管理計畫	建築及設備計畫			
149,416					
126,916					
22,500					
33,584	146,000				
1,584					
	120,000				
32,000	26,000				
63,000	480,040				
63,000	480,040				
	72,000				
	72,000				
75,000	325,000				
11,800					
11,800					
63,200	325,000				
4,050	318,800				
20,000					
	6,200				
39,150					

臺北市地方教育發展基金一

各項費用

中華民國

前年度 決算數	上年度 預算數	計畫別	合計	國民教育計畫
		用途別科目		
4,800	5,000	雜項設備租金	5,000	5,000
9,476,010	5,058,000	購建固定資產、無形資產及非理財目的 之長期投資	6,383,000	
1,387,700	1,850,000	購建固定資產	6,347,000	
		興建土地改良物	5,083,000	
1,169,000	490,000	購置機械及設備	743,000	
25,500	315,000	購置交通及運輸設備		
193,200	1,045,000	購置雜項設備	521,000	
36,000	36,000	購置無形資產	36,000	
36,000	36,000	購置電腦軟體	36,000	
8,052,310	3,172,000	遞延支出		
7,053,757	3,172,000	遞延修繕房屋建築支出		
998,553		其他遞延支出		
302,595	453,000	會費、捐助、補助、分攤、照護、救濟 與交流活動費	475,000	423,000
1,000	1,000	會費	1,000	
1,000	1,000	職業團體會費	1,000	
26,350	10,000	捐助、補助與獎助	10,000	10,000
26,350	10,000	獎助學員生給與	10,000	10,000
275,245	442,000	補貼、獎勵、慰問、照護與救濟	464,000	413,000
275,245	442,000	其他補貼、獎勵、慰問、照護與救 濟	464,000	413,000
248,376	286,000	其他	286,000	190,000
248,376	286,000	其他支出	286,000	190,000
248,376	286,000	其他	286,000	190,000

臺北市士林區蘭雅國民小學

彙計表

109年度

單位：新臺幣元

學前教育計畫	一般行政管理計畫	建築及設備計畫			
		6,383,000			
		6,347,000			
		5,083,000			
		743,000			
		521,000			
		36,000			
		36,000			
51,000	1,000				
	1,000				
	1,000				
51,000					
51,000					
96,000					
96,000					
96,000					

臺北市地方教育發展基金－臺北市士林區蘭雅國民小學

員工人數彙計表

中華民國109年度

單位：人

計 畫 及 項 目	上年度最高可 進用員額數	本年度 增減(-)數	本年度最高可 進用員額數	說 明
合計	66	1	67	
國民教育計畫部分	38		38	
正式職員	37		37	
臨時職員	1		1	
學前教育計畫部分	16		16	
正式職員	14		14	
正式工員	2		2	
一般行政管理計畫部分	12	1	13	
正式職員	10		10	
正式工員	2	1	3	

- 註：1.本表不包含臨時工員人數。
 2.本表臨時職員係指奉准有案之約聘僱人員。
 3.外包費編列消化超額職工業務外包費，計12萬。
 4.計時與計件人員酬金編列閩客語教學支援人員鐘點費等，計17萬3,568元。

本 頁 空 白

臺北市地方教育發展基金一

用人費用

中華民國

計畫及項目	合計	正式 員額 薪資	聘僱 人員 薪資	超時 工作 報酬	津貼	獎 金		
						年終獎金	考績獎金	其他
合計	81,640,000	45,567,780	418,992	1,574,281		5,691,689	6,208,149	
國民教育計畫	53,426,000	27,276,600	418,992	626,491		3,409,372	3,366,684	
職員薪金	27,276,600	27,276,600						
約僱職員薪金	418,992		418,992					
兼職人員酬金	403,200							
加班費	626,491			626,491				
考績獎金	3,366,684						3,366,684	
年終獎金	3,409,372					3,409,372		
職員退休及離職金	13,300,488							
卹償金	192,000							
分擔員工保險費	2,338,544							
傷病醫藥費	251,500							
員工通勤交通費	326,340							
其他福利費	1,515,789							
學前教育計畫	15,063,000	9,831,180		516,262		1,224,817	1,456,465	
職員薪金	9,111,180	9,111,180						
工員工資	720,000	720,000						
加班費	516,262			516,262				
考績獎金	1,456,465						1,456,465	
年終獎金	1,224,817					1,224,817		

臺北市士林區蘭雅國民小學

彙計表

109年度

單位：新臺幣元

退休及卹償金		資遣費	福 利 費					提繳費	兼任 人員 用人 費用
退休金	卹償金		分擔 保險費	傷病 醫藥費	提撥 福利金	員工通勤 交通費	其他		
14,868,648	192,000		3,990,692	257,520		631,260	1,835,789	403,200	
13,300,488	192,000		2,338,544	251,500		326,340	1,515,789	403,200	
13,300,488	192,000		2,338,544	251,500		326,340	1,515,789	403,200	
864,864			874,992	6,020		176,400	112,000		

計畫及項目	合計	正式 員額 薪資	聘僱 人員 薪資	超時 工作 報酬	津貼	獎 金		
						年終獎金	考績獎金	其他
職員退休 及離職金	843,264							
工員退休 及離職金	21,600							
分擔員工 保險費	874,992							
傷病醫藥 費	6,020							
員工通勤 交通費	176,400							
其他福利 費	112,000							
一般行政管 理計畫	13,151,000	8,460,000		431,528		1,057,500	1,385,000	
職員薪金	6,408,000	6,408,000						
工員工資	972,000	972,000						
警餉	1,080,000	1,080,000						
加班費	431,528			431,528				
考績獎金	1,385,000						1,385,000	
年終獎金	1,057,500					1,057,500		
職員退休 及離職金	625,536							
工員退休 及離職金	77,760							
分擔員工 保險費	777,156							
員工通勤 交通費	128,520							
其他福利 費	208,000							

註：1.本表不包含臨時工員薪津。

2.本表兼任人員用人費用，係學校教職員兼課或請假代課鐘點費。

3.外包費編列消化超額職工業務外包費，計12萬。

4.計時與計件人員酬金編列閩客語教學支援人員鐘點費等，計17萬3,568元。

臺北市士林區蘭雅國民小學

彙計表

109年度

單位：新臺幣元

退休及卹償金		資遣費	福 利 費					提繳費	兼任人員用人費用
退休金	卹償金		分擔保險費	傷病醫藥費	提撥福利金	員工通勤交通費	其他		
843,264									
21,600									
			874,992						
				6,020					
						176,400			
							112,000		
703,296			777,156			128,520	208,000		
625,536									
77,760									
			777,156						
						128,520			
							208,000		

臺北市地方教育發展基金一

聘用及約僱

中華民國

區分及職稱	人數	擔任工作	聘用或約僱 起訖期間	薪點	年需經費
合計	1				520,000
約僱人員小計	1				520,000
約僱人員(280)	1	辦理學校行政事務。	109/1/1-109/12/31	280	520,000

臺北市士林區蘭雅國民小學

人員明細表

109年度

單位：新臺幣元

小計	月			離職儲金	經費來源及其科目
	折合金額	勞保保險費	健康保險費		
34,916	34,916				國民教育計畫

臺北市地方教育發展基金－臺北市士林區蘭雅國民小學

單位（或計畫）成本分析表

中華民國109年度

單位：新臺幣千元

計 畫 別	單 位	單位成本(元)或 平均利(費)率	數 量	預 算 數	說 明
合計				93,375	
國民教育計畫				57,239	
學前教育計畫				15,531	
一般行政管理計畫				14,222	
建築及設備計畫				6,383	

臺北市地方教育發展基金－臺北市士林區蘭雅國民小學

5年來主要業務計畫分析表

中華民國109年度

單位：新臺幣千元

年度及項目	單位	數量	單位成本(元)或 平均利(費)率	金額	說明
(本)年度預算數					
國民教育計畫				57,239	
學前教育計畫				15,531	
(上)年度預算數					
國民教育計畫				61,545	
學前教育計畫				15,531	
(前)年度決算數					
國民教育計畫				60,997	
學前教育計畫				13,196	
(106)年度決算數					
國民教育計畫				62,319	
學前教育計畫				11,926	
(105)年度決算數					
國民教育計畫				66,673	
學前教育計畫				12,284	

臺北市地方教育發展基金－臺北市士林區蘭雅國民小學

資本資產明細表

中華民國109年度

單位：新臺幣千元

項 目	取得成本 (期初餘額)	以前年度 累計折舊/ 長期投資 評 價	本 年 度 變 動				主要增減 原因說明	本年度累計折 舊/長期投資 評價變動數	期末餘額
			增加		減少				
			金額	類型	金額	類型			
資產	23,660	13,386	6,383		41		2,468	14,148	
土地改良物			5,083	增置			168	4,915	
機械及設備	14,509	8,303	743	增置			1,549	5,399	
交通及運輸 設備	1,255	573					130	552	
雜項設備	7,828	4,509	521	增置			622	3,218	
電腦軟體	69		36	增置	41	無形資 產攤銷		63	