

中華民國 109 年度 4-0501628

臺北市總預算

臺北市政府教育局主管

臺北市地方教育發展基金

臺北市士林區雙溪國民小學附屬單位預算之分預算

(特別收入基金)

臺北市士林區雙溪國民小學編

# 臺北市地方教育發展基金－臺北市士林區雙溪國民小學

## 目 次

中華民國109年度

一、財務摘要 .....	第 1 頁
二、業務計畫及預算概要 .....	第 3 -9 頁
三、預算主要表	
(一) 基金來源、用途及餘絀預計表 .....	第 11 頁
(二) 現金流量預計表 .....	第 12 頁
四、預算明細表	
(一) 基金來源－服務收入明細表 .....	第 13 頁
(二) 基金來源－財產處分收入明細表 .....	第 14 頁
(三) 基金來源－其他財產收入明細表 .....	第 15 頁
(四) 基金來源－公庫撥款收入明細表 .....	第 16 頁
(五) 基金來源－學雜費收入明細表 .....	第 17 頁
(六) 基金來源－受贈收入明細表 .....	第 18 頁
(七) 基金來源－雜項收入明細表 .....	第 19 頁
(八) 基金用途－國民教育計畫明細表 .....	第 20 -26 頁
(九) 基金用途－學前教育計畫明細表 .....	第 27 -29 頁
(十) 基金用途－一般行政管理計畫明細表 .....	第 30 -32 頁
(十一) 基金用途－建築及設備計畫明細表 .....	第 33 -35 頁
五、預算參考表	
(一) 預計平衡表 .....	第 37 頁
(二) 各項費用彙計表 .....	第 38 -43 頁
(三) 員工人數彙計表 .....	第 44 頁
(四) 用人費用彙計表 .....	第 46 -49 頁
(五) 單位（或計畫）成本分析表 .....	第 50 頁

# 臺北市地方教育發展基金－臺北市士林區雙溪國民小學

## 目 次

中華民國109年度

(六) 5年來主要業務計畫分析表 ..... 第 51 頁

(七) 資本資產明細表 ..... 第 52 頁

# 臺北市地方教育發展基金－臺北市士林區雙溪國民小學

## 財務摘要

中華民國109年度

單位：新臺幣千元

項 目	本 年 度	上 年 度	比較增減數	%
經營成績：				
基金來源	48,275	42,816	5,459	12.75
基金用途	49,815	44,258	5,557	12.56
賸餘(短絀)	-1,540	-1,442	-98	--
餘絀情形：				
基金餘額	1,080	2,620	-1,540	-58.78
現金流量(註)：				
現金及約當現金之淨增(減)	-1,540	-1,442	-98	--

附註：現金流量係採現金及約當現金基礎，包括現金及自投資日起3個月內到期或清償之債權證券。

本 頁 空 白

# 業務計畫及預算概要

# 臺北市地方教育發展基金－臺北市士林區雙溪國民小學

## 業務計畫及預算概要

中華民國 109 年度

### 壹、基金概況

#### 一、設立宗旨及願景：

- (一) 本校遵照憲法第 158 條及 160 條規定，教育文化應發展國民之民族精神、自治精神，國民道德與健全體格、科學及生活智能，以培養學童七大學習領域及十大基本能力。
- (二) 本校自 91 年度起依教育經費編列與管理法第 13 條規定設置「臺北市地方教育發展基金」，以促進教育健全發展，提昇教育經費運用績效。
- (三) 本校以「成就每一個孩子」為教育使命，以「活力、卓越、愛人愛己愛自然」為願景，以此建構一所以「體驗學習」為主軸的特色學校，培養孩子「主動學習」、「自信勇敢」、「團隊合作」，成為未來優秀的世界公民。

#### 二、施政重點：

- (一) 開啟多元智慧：尊重每個學生獨特的個性，以多元智慧的觀點協助他找到生命的亮點，肯定天生我才必有用，能知於學，樂於學。
- (二) 培養生活能力：培養學生帶得走的公民關鍵能力，強化自我管理、閱讀理解、理性批判、問題解決、奉獻服務、溝通表達等核心素養。
- (三) 蘊育人文情懷：在溫馨開放的校園文化中，孕育人文情懷，學會尊重、包容；建構生命的價值、完成人性的開展。
- (四) 建置溫馨民主的校園文化：
  1. 以參與式管理、落實行政、教師會、家長會三者的良性互動。
  2. 以學生第一，教學優先的觀念提昇行政服務效率。
  3. 放下威權心態，開啟校園民主之風氣。
- (五) 推動適性教學：
  1. 落實校內課程理念，採多元化、活潑化的教學及評量。
  2. 運用校內外資源，加強多元學習能力。
  3. 關懷相對弱勢學生之教學及輔導。
  4. 推動行動學習，充實學生運用資訊之知能，並提昇教師運用學習載具教學之能力。
- (六) 辦理發展性的訓輔活動：

## 業務計畫及預算概要

中華民國 109 年度

1. 辦理各項活動、競賽及展演。
2. 推動校內外學習服務。
3. 發展績優社團及校隊，如樂樂棒球隊、網球隊、國樂社、布袋戲等。
4. 加強新興領域教育的辦理，並融入各科教學以收成效。

### 三、組織概況：

本校設置校長 1 人，綜理全校校務，下設教導處、總務處、輔導室、人事室及幼兒園等單位。

內部分層業務如下：

(一) 教導處：秉承校長之命，辦理全校教務事項。

1. 教務組：掌理課程編排、課業考查、學藝競賽、教學研究、教師進修、差假教師調代課及缺補課之查核等事項；掌理註冊、編班、轉學、休學、學籍保管、各項獎助學金補助及成績考查等有關學籍事項。
2. 資設組：掌理教科書編選、教學用具之管理、保管等事項；掌理電腦設備及區域網路之管理、保管等事項。
3. 學務組：掌理訓育計畫之擬定及辦理各類訓育等活動；掌理學生體育活動、體格鍛鍊等事項；掌理學生日常生活常規，辦理交通導護各項事項；掌理健康檢查，個人及環境衛生檢查、保健等事項。

(二) 總務處：秉承校長之命，辦理全校總務事項。

事務組：辦理校舍場地佈置及環境美化，監督校舍建築及整修，財物購買保管及分配等事項；辦理現金、票據、契約之保管等收支移轉等事項；辦理公文收發登記與典守學校印信，撰擬繕校及檔案保管等事項。

(三) 輔導室：秉承校長之命，辦理全校學生學習輔導、生活輔導、生涯輔導等事項；掌理學生個案建立、學習輔導、生活輔導、生涯輔導及兩性教育、親職教育等事項；辦理輔導資料蒐集建檔、組訓愛心家長、實施測驗、社區人力整合、出版親職刊物等事項；擬定特殊教育計畫章則、親師輔導諮詢、特教班甄選鑑別、實施各項診斷測驗、特教兒童追蹤輔導等事項。



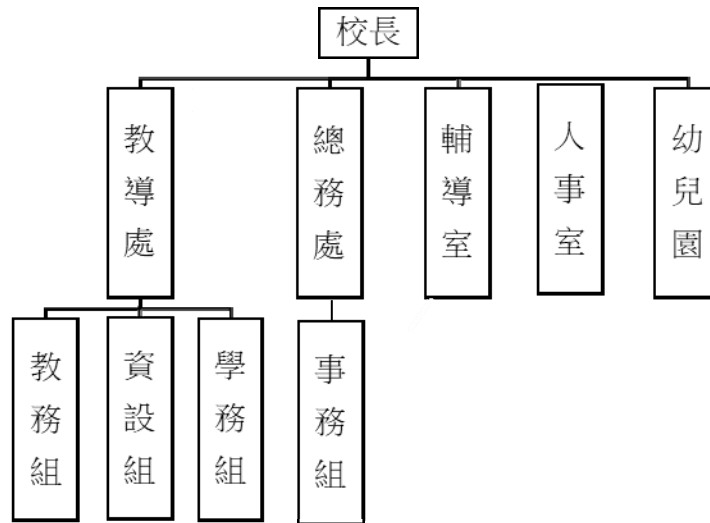
# 臺北市地方教育發展基金 - 臺北市士林區雙溪國民小學

## 業務計畫及預算概要

中華民國 109 年度

(四) 人事室：秉承上級人事機關之監督與指導，並受校長之指揮，依法辦理人事管理查核等事項。

(五) 幼兒園：秉承校長之命，綜理園務、規劃幼兒教學、保育、環境與各項措施。



#### 四、基金歸類及屬性：

本校地方教育發展基金依據教育經費編列與管理法第 13 條規定設置，本基金為預算法第 4 條第 1 項第 2 款第 5 目所定之特別收入基金，以本府教育局為管理機關。

# 臺北市地方教育發展基金－臺北市士林區雙溪國民小學

## 業務計畫及預算概要

中華民國 109 年度

### 貳、業務計畫

本年度業務計畫重點與預算配合情形及預期績效，詳列如下：

單位：新臺幣千元

業務計畫名稱	計畫重點內容	預算數	預 期 績 效
國民教育計畫	辦理各項教學、學生事務及輔導等業務。	28,048	1.新購自然、社會、圖書等各科教學設備，充實各科教材及用具。 2.革新教學方法，提高教學效能。 3.辦理教師甄選、小田園教育體驗學習及各項指定活動等項目。
學前教育計畫	辦理幼兒教學、保育、環境與各項業務。	4,231	1.新購教學設備，充實各科教材及用具。 2.革新教學方法，提高教學效能。 3.辦理幼兒園各項活動以鍛鍊幼兒強健的身體，增進幼兒各項生活智能。
一般行政管理計畫	綜理學校總務、人事、會計等業務。	9,595	配合校務推動行政處室支援工作，進而增進校務運作。
建築及設備計畫	購置教學所需教學設備等及改善教學環境。	7,941	辦理各學科因應教學課程需要購置教學設備，另辦理行政辦公室設施設備優質化工程、優質化圖書館環境改善工程及禮堂改善工程，以改善教學環境，增進教學效能，並提高行政效率。

臺北市地方教育發展基金 - 臺北市士林區雙溪國民小學  
業務計畫及預算概要

中華民國 109 年度

參、預算概要

一、基金來源及用途之預計：

(一) 本年度基金來源：

服務收入 1 千元、財產處分收入 5 千元、其他財產收入 20 萬元、公庫撥款收入 4,721 萬 7 千元、學雜費收入 57 萬 7 千元、受贈收入 5 千元、雜項收入 27 萬元，本年度基金來源 4,827 萬 5 千元，較上年度預算數 4,281 萬 6 千元，增加 545 萬 9 千元，約 12.75%，主要係公庫撥款收入增編所致。

(二) 本年度基金用途：

國民教育計畫 2,804 萬 8 千元，學前教育計畫 423 萬 1 千元，一般行政管理計畫 959 萬 5 千元，建築及設備計畫 794 萬 1 千元，本年度基金用途 4,981 萬 5 千元，較上年度預算數 4,425 萬 8 千元，增加 555 萬 7 千元，約 12.56%，主要係修建工程增編所致。

二、基金餘絀之預計：

本年度基金來源及用途相抵後，差短 154 萬元，較上年度預算數差短 144 萬 2 千元，增加 9 萬 8 千元，將移用以前基金餘額 154 萬元支應。

三、現金流量之預計：

本年度業務活動淨現金流出 154 萬元。

四、補辦預算事項：無。

肆、年度關鍵績效指標：

關鍵策略目標	關鍵績效指標	衡量標準	年度目標值
增進學生參與創新實驗教育	國小參與創新或實驗教育成長率	(當年度國小參加創新或實驗教育學生人數-前一年度國小參加創新或實驗教育學生人數)/前一年度國小參加創新或實驗教育學生人數*100% (單位%)	10%

# 臺北市地方教育發展基金－臺北市士林區雙溪國民小學

## 業務計畫及預算概要

中華民國 109 年度

### 伍、前年度及上年度已過期間實施狀況及成果概述：

#### 一、前（107）年度決算結果及績效達成情形：

##### （一）前年度決算結果：

- 1.基金來源：決算數 4,459 萬 9 千元，較預算數 4,385 萬 7 千元，計增加 74 萬 2 千元，約 1.69%，主要係因教育部及教育局補助收入及開放場地收入增加所致。
- 2.基金用途：決算數 4,427 萬 5 千元，較預算數 4,488 萬 7 千元，計減少 61 萬 2 千元，約 1.36%，主要係因用人費用及業務費用覈實支用剩餘數等經費所致。

##### （二）前年度績效達成情形分析：

年度績效目標	衡量指標	年度目標值	績效衡量暨達成情形分析
精進中小學教育	參與提升教學課程發展計畫數	4 件	1.參與北市實驗教育計畫。 2.參與農糧署食農教育計畫。 3.參與北市藝術亮點計畫。 4.參與教育部戶外教育種子學校計畫。 參與提升教學課程發展計畫數為 4 件，達原訂目標值。

#### 二、上（108）年度已過期間預算執行情形及績效達成情形：

##### （一）上年度預算截至 108 年 6 月 30 日止執行情形：

- 1.基金來源：實際執行數 2,467 萬 7 千元，較預算分配數 2,485 萬 8 千元，計減少 18 萬 1 千元，約 0.73%，主要係因圖說費收入減少所致。
- 2.基金用途：實際執行數 2,381 萬 6 千元，較預算分配數 2,630 萬元，計減少 248 萬 4 千元，約 9.44%，主要係因覈實支用各項經費所致。

臺北市地方教育發展基金 - 臺北市士林區雙溪國民小學

業務計畫及預算概要

中華民國 109 年度

(二) 上(108)年度績效達成情形分析：

年度績效目標	衡量指標	年度目標值	績效衡量暨達成情形分析
精進中小學教育	參與提升教學課程發展計畫數	5 件	截至 108 年 6 月(107 學年度第 2 學期止)，參與提升教學課程發展計畫數為 4 件，達原訂目標值之 80%。 1.參與北市傳統藝術教育計畫。 2.參與農糧署食農教育計畫。 3.教育部戶外教育種子學校計畫。 4.參加客委會客家文化社團補助計畫。

本 頁 空 白

# 預算主要表

# 臺北市地方教育發展基金－臺北市士林區雙溪國民小學

## 基金來源、用途及餘絀預計表

中華民國109年度

單位：新臺幣千元

前年度決算數	項 目	本年度預算數	上年度預算數	比較增減（－）
44,599	基金來源	48,275	42,816	5,459
1	勞務收入	1	1	
1	服務收入	1	1	
463	財產收入	205	205	
1	財產處分收入	5	5	
463	其他財產收入	200	200	
43,285	政府撥入收入	47,217	41,661	5,556
42,917	公庫撥款收入	47,217	41,661	5,556
367	政府其他撥入收入			
573	教學收入	577	577	
573	學雜費收入	577	577	
277	其他收入	275	372	-97
13	受贈收入	5	5	
264	雜項收入	270	367	-97
44,275	基金用途	49,815	44,258	5,557
26,908	國民教育計畫	28,048	27,966	82
3,801	學前教育計畫	4,231	3,864	367
9,288	一般行政管理計畫	9,595	9,236	359
4,278	建築及設備計畫	7,941	3,192	4,749
324	本期賸餘(短絀)	-1,540	-1,442	-98
3,738	期初基金餘額	2,620	2,708	-88
4,062	期末基金餘額	1,080	1,266	-186

註：前年度決算數細數之和與總數或略有出入，係四捨五入關係，以下各表同。



# 臺北市地方教育發展基金－臺北市士林區雙溪國民小學

## 現金流量預計表

中華民國109年度

單位：新臺幣千元

項 目	本 預	年 算	度 數	說 明
業務活動之現金流量				
本期賸餘(短絀)			-1,540	
業務活動之淨現金流入(流出)			-1,540	
其他活動之現金流量				
其他活動之淨現金流入(流出)				
現金及約當現金之淨增(淨減)			-1,540	
期初現金及約當現金			3,430	
期末現金及約當現金			1,890	

註：本表係採現金及約當現金基礎，包括現金及自投資日起3個月內到期或清償之債權證券。

# 預算明細表

# 臺北市地方教育發展基金－臺北市士林區雙溪國民小學

## 基金來源－服務收入明細表

中華民國109年度

單位：新臺幣元

科 目	單位	本 年 度 預 算 數			說 明
		數量 業務量	利(費)率	金 額	
合計				1,000	
服務收入				1,000	較上年度預算數1,000元，無增減。 教師甄選報名費。 配合預算編列至千元，增列進位數100元。
	人	3	300	900	
	年	1	100	100	

# 臺北市地方教育發展基金－臺北市士林區雙溪國民小學

## 基金來源－財產處分收入明細表

中華民國109年度

單位：新臺幣元

科 目	單位	本 年 度 預 算 數			說 明
		數量 業務量	利(費)率	金 額	
合計				5,000	
財產處分收入	年	1	5,000	5,000	較上年度預算數5,000元，無增減。 財產報廢變賣收入。

# 臺北市地方教育發展基金－臺北市士林區雙溪國民小學

## 基金來源－其他財產收入明細表

中華民國109年度

單位：新臺幣元

科 目	單位	本 年 度 預 算 數			說 明
		數量 業務量	利(費)率	金 額	
合計				200,000	
其他財產收入	年	1	200,000	200,000 200,000	較上年度預算數200,000元，無增減。 學校開放場地收入(收支對列)。

臺北市地方教育發展基金－臺北市士林區雙溪國民小學

基金來源－公庫撥款收入明細表

中華民國109年度

單位：新臺幣元

科 目	單位	本 年 度 預 算 數			說 明
		數量 業務量	利(費)率	金 額	
合計				47,217,000	
公庫撥款收入	年	1	47,217,000	47,217,000	較上年度預算數41,661,000元，增加5,556,000元。 市府補助款。

# 臺北市地方教育發展基金－臺北市士林區雙溪國民小學

## 基金來源－學雜費收入明細表

中華民國109年度

單位：新臺幣元

科 目	單 位	本 年 度 預 算 數			說 明
		數 量 業 務 量	利(費)率	金 額	
合計				577,000	
學雜費收入				577,000	較上年度預算數577,000元，無增減。
	年	1	300	300	配合預算編列至千元，增列進位數300元。
	人、學期	5x2	5,150	51,500	幼兒園半日班學費收入預估學生5人。
	人、學期	25x2	7,000	350,000	幼兒園全日班學費收入預估學生25人。
	人、學期	25x2	2,955	147,750	幼兒園全日班雜費收入預估學生25人。
	人、學期	5x2	2,745	27,450	幼兒園半日班雜費收入預估學生5人。

臺北市地方教育發展基金－臺北市士林區雙溪國民小學

基金來源－受贈收入明細表

中華民國109年度

單位：新臺幣元

科目	單位	本年度預算數			說明
		數量 業務量	利(費)率	金額	
合計				5,000	
受贈收入	年	1	5,000	5,000	較上年度預算數5,000元，無增減。 捐贈獎助金等收入。



臺北市地方教育發展基金－臺北市士林區雙溪國民小學

基金來源－雜項收入明細表

中華民國109年度

單位：新臺幣元

科 目	單位	本 年 度 預 算 數			說 明
		數量 業務量	利(費)率	金 額	
合計				270,000	
雜項收入				270,000	較上年度預算數367,000元，減少97,000元。
	年	1	266,400	266,400	工程圖說費等收入。
	年	1	3,600	3,600	中央研究院地震觀測站電費補助(收支對列)(新增)。

# 臺北市地方教育發展基金－臺北市士林區雙溪國民小學

## 基金用途－國民教育計畫明細表

中華民國109年度

單位：新臺幣元

前年度 決算數	上年度 預算數	科 目	本 年 度 預 算 數	說 明
26,908,345	27,966,000	合計	28,048,000	
24,973,881	25,269,000	用人費用	25,694,000	
14,101,355	13,584,000	正式員額薪資	13,536,000	較上年度預算數13,584,000元，減少48,000元。
14,101,355	13,584,000	職員薪金	13,536,000	
			11,916,000	教師15人薪金(詳用人費用彙計表)(含教育部補助導師費72,000元)。
			1,620,000	教師2人薪金(詳用人費用彙計表)(含教育部補助導師費12,000元)。
59,084	137,280	聘僱及兼職人員薪資	197,120	較上年度預算數137,280元，增加59,840元。
59,084	137,280	兼職人員酬金	197,120	
			140,800	教師代課鐘點費，本校編制教師總人數15人，按9分之1計，編列2人，每人220節，總節數2人*220節=440節，每節320元。
			5,120	補助調整授課鐘點費之外聘教師勞、健保及勞退費用(教育部補助款)。
			51,200	補助調整授課特教教師鐘點費，2人*2節*40週*320元(教育部補助款)。
219,228	302,932	超時工作報酬	270,931	較上年度預算數302,932元，減少32,001元。
219,228	302,932	加班費	270,931	
			228,798	不休假出勤加班費。
			42,133	不休假出勤加班費。
3,174,678	3,774,000	獎金	3,760,000	較上年度預算數3,774,000元，減少14,000元。
1,425,379	2,076,000	考績獎金	2,068,000	
			1,798,000	依考績法規定核發之獎金。
			270,000	依考績法規定核發之獎金。
1,749,299	1,698,000	年終獎金	1,692,000	
			1,489,500	依規定於年節加發之獎金。
			202,500	依規定於年節加發之獎金。
5,479,879	5,320,860	退休及卹償金	5,794,620	較上年度預算數5,320,860元，增加473,760元。
5,479,879	5,320,860	職員退休及離職金	5,794,620	
			1,010,880	提撥退撫基金。
			140,400	提撥退撫基金。

# 臺北市地方教育發展基金－臺北市士林區雙溪國民小學

## 基金用途－國民教育計畫明細表

中華民國109年度

單位：新臺幣元

前年度 決算數	上年度 預算數	科 目	本 年 度 預 算 數	說 明
			4,643,340	退休人員月退休金，13人*29,765元*12月=4,643,340元。
1,939,657	2,149,928	福利費	2,135,329	較上年度預算數2,149,928元，減少14,599元。
			1,139,064	
1,254,151	1,159,416	分擔員工保險費	1,001,772	分擔公保、勞保、健保費。
			137,292	分擔公保、勞保、健保費。
49,500	86,500	傷病醫藥費	86,500	
			38,500	教職員健康檢查費，11人* 3,500元。
			48,000	教職員健康檢查費，3人* 16,000元。
163,074	219,240	員工通勤交通費	219,240	
			113,400	教師上下班交通費，9人*10月* 2段*630元。
			90,720	教師兼行政人員上下班交通費，6人*12月*2段*630元。
			15,120	特教教師兼行政上下班交通費，1人*12月*2段*630元。
472,932	684,772	其他福利費	690,525	
			96,000	休假旅遊補助費。
			18,000	退休人員三節慰問金，3人* 6,000元。
			6,000	遺族三節慰問金，1人* 6,000元。
			325,315	子女教育補助費。
			182,500	喪葬補助費，1人*5月*36,500元。
			62,710	結婚補助費，1人*2月*31,355元。
979,987	1,251,000	服務費用	1,105,000	
197,689	256,292	水電費	202,866	較上年度預算數256,292元，減少53,426元。
152,029	205,977	工作場所電費	156,562	
			152,962	電費。
			3,600	中央研究院地震觀測站電費補助(收支對列)(新增)。
45,660	50,315	工作場所水費	46,304	
			46,304	水費。
24,042	29,140	旅運費	23,870	較上年度預算數29,140元，減少5,270元。
24,042	29,140	國內旅費	23,870	
			5,270	因公市外出差旅費。

# 臺北市地方教育發展基金－臺北市士林區雙溪國民小學

## 基金用途－國民教育計畫明細表

中華民國109年度

單位：新臺幣元

前年度 決算數	上年度 預算數	科 目	本 年 度 預 算 數	說 明
			18,600	校外教學隨隊人員出差旅費，4人*3天*1,550元。
594,162	616,600	修理保養及保固費	595,600	較上年度預算數616,600元，減少21,000元。
310,626	520,000	一般房屋修護費	377,500	
			253,500	校舍及其他建築物等之修繕，15班*16,900元(建物39年，窳陋地區及老舊學校增列5%)。
			24,000	綠屋頂計畫專業園藝人員進行花圃施肥維護。
			100,000	校園房舍維護(收支對列)。
239,136	96,600	機械及設備修護費	218,100	
			187,500	各項教學設備及其他公用用具等保養修護，15班*12,500元(建物39年，窳陋地區及老舊學校增列5%)。
			10,600	電腦設備維護費(電腦專案計畫)。
			20,000	各項教學設備及其他公用用具等保養修護(收支對列)。
44,400		雜項設備修護費		
34,652	151,168	一般服務費	150,864	較上年度預算數151,168元，減少304元。
2,652	3,456	佣金、匯費、經理費及手續費	1,152	
			1,152	委託超商代收學雜費手續費，96人*2學期*6元。
	115,712	計時與計件人員酬金	115,712	
			102,400	閩客語教學支援人員鐘點費，8人*1節*40週*320元。
			13,312	閩客語教學支援人員鐘點費之外聘人員勞、健保及勞退費用。
32,000	32,000	體育活動費	34,000	
			30,000	文康活動費，本校編列教師15人，每人編列2,000元。
			4,000	文康活動費，本校編列特教教師2人，每人編列2,000元。
129,442	197,800	專業服務費	131,800	較上年度預算數197,800元，減少66,000元。
38,500	97,200	講課鐘點、稿費、出席審查及查詢費	49,200	

# 臺北市地方教育發展基金－臺北市士林區雙溪國民小學

## 基金用途－國民教育計畫明細表

中華民國109年度

單位：新臺幣元

前年度 決算數	上年度 預算數	科 目	本 年 度 預 算 數	說 明
			4,000	外聘訓練講座鐘點費，2節*2,000元(特教班業務費)。
			7,200	教材編輯費，1班*12月*600元。
			18,000	性別平等教育宣導外聘講座鐘點費，9節*2,000元。
			10,000	小田園教育體驗學習外聘講座鐘點費，5節*2,000元。
			10,000	國小家長教育成長暨志工培訓外聘講座鐘點費，5節*2,000元。
	32,400	委託檢驗(定)試驗認證費	14,400	
			12,000	消防安全檢測費及建築物安全檢查費(班級業務費)。
			2,400	飲水機水質檢驗費，2臺*1,200元。
23,942		電腦軟體服務費		
67,000	68,200	其他專業服務費	68,200	
			5,000	牙醫師檢查費。
			20,000	學生輔導指導費。
			21,600	學童午餐指導費，6班*1人*9月*400元。
			21,600	游泳池水電清潔維護費，3班*7,200元。
753,249	1,214,000	材料及用品費	1,008,000	
477,127	551,660	使用材料費	489,760	較上年度預算數551,660元，減少61,900元。
477,127	551,660	設備零件	489,760	
			38,000	教學用平板電腦，4部*9,500元(電腦專案計畫)(新增)。
			79,560	各領域設備教具(班級設備費移列)。
			16,000	輔導專書與教材光碟(特教班設備費移列)。
			25,200	電腦設備維護及管理費，4班*6,300元(電腦專案計畫)。
			23,000	小田園農具、澆水器具、水桶、小圓鋤及鋤頭等園藝用品及教具製作、烹飪體驗等相關器材。
			95,000	摺疊椅，100張*950元(禮堂改善工程移列)(新增)。
			9,500	輔導、諮商室沙發(2人份)1組(行政辦公室設施設備優質化工程移列)(新增)。

# 臺北市地方教育發展基金－臺北市士林區雙溪國民小學

## 基金用途－國民教育計畫明細表

中華民國109年度

單位：新臺幣元

前年度 決算數	上年度 預算數	科 目	本 年 度 預 算 數	說 明
			7,400	輔導、諮商室沙發(1人份)1組(行政辦公室設施設備優質化工程移列)(新增)。
			6,000	輔導、諮商室茶几1組(行政辦公室設施設備優質化工程移列)(新增)。
			9,500	輔導、諮商室會議及工作桌1張(行政辦公室設施設備優質化工程移列)(新增)。
			9,600	工作椅，6張*1,600元(教導處)(行政辦公室設施設備優質化工程移列)(新增)。
			21,000	輔導、諮商室會議工作椅，6張*3,500元(行政辦公室設施設備優質化工程移列)(新增)。
			15,000	資料檢索查詢桌，2張*7,500元(優質化圖書館環境改善工程移列)(新增)。
			13,500	學生閱讀小圓桌，3張*4,500元(優質化圖書館環境改善工程移列)(新增)。
			36,000	學生閱讀小沙發，6組*6,000元(優質化圖書館環境改善工程移列)(新增)。
			48,000	閱讀查詢椅，30張*1,600元(優質化圖書館環境改善工程移列)(新增)。
			37,500	閱讀桌，4張*9,375元(優質化圖書館環境改善工程移列)(新增)。
276,122	662,340	用品消耗	518,240	較上年度預算數662,340元，減少144,100元。
	4,000	辦公(事務)用品	2,000	
			2,000	性別平等教育宣導文具用品。
9,600	45,000	報章雜誌	45,000	
			30,000	新購書籍(班級設備費移列)。
			15,000	新購書籍(班級設備費移列)。
8,000	15,000	醫療用品(非醫療院所使用)	15,000	
			15,000	健康中心藥品。
258,522	598,340	其他用品消耗	456,240	
			82,920	教學材料費，6班*13,820元。
			10,000	兒童節慶活動費。
			17,000	弱勢學生用教科書，10人*1,700元。
			17,400	敬師活動費，29人*600元。
			26,400	垃圾袋費用、消毒藥水、衛生清潔用品

# 臺北市地方教育發展基金－臺北市士林區雙溪國民小學

## 基金用途－國民教育計畫明細表

中華民國109年度

單位：新臺幣元

前年度 決算數	上年度 預算數	科 目	本 年 度 預 算 數	說 明
				費、衛生紙及教室佈置費(班級業務費)。
			11,900	教學用教科書，7班*1,700元。
			13,820	道具、器材及教學參考資料等，1班*13,820元(特教班材料費)。
			3,200	垃圾袋費用、消毒藥水、衛生清潔用品費、衛生紙及教室佈置費(特教班業務費)。
			26,500	電腦耗材(電腦專案計畫)。
			46,100	運動會用道具及場地佈置用品材料費等。
			24,000	國小學生活動費，120人*2學期*100元。
			30,000	課後社團活動費。
			30,000	小田園肥料、培養土、盆器、種子、樹苗、植栽等用品材料。
			36,000	綠屋頂計畫資材、花土、花器及草花、種籽、菜苗、花卉、苗木等。
			400	教師甄選工作逾時誤餐費用，5人次*80元。
			600	教師甄選工作雜支。
			4,000	辦理各項教學相關活動逾時誤餐費用，50人次*80元(收支對列)。
			60,000	校園綠美化植栽、修剪費等(收支對列)。
			16,000	辦理各項教學相關活動雜支(收支對列)。
4,800	15,000	租金、償債、利息及相關手續費	32,000	
	10,000	交通及運輸設備租金	27,000	較上年度預算數10,000元，增加17,000元。
	10,000	車租	27,000	
			12,000	小田園縣市農事田園交流車租。
			15,000	綠屋頂計畫校外參訪車資。
4,800	5,000	雜項設備租金	5,000	較上年度預算數5,000元，無增減。
4,800	5,000	雜項設備租金	5,000	
			4,800	電錶月租費，12月*400元(班級業務費)。
			200	配合預算編列至千元，增列進位數200元。
257		稅捐及規費(強制費)		
257		消費與行為稅		
257		營業稅		
117,247	99,000	會費、捐助、補助、分攤、照護、救濟與交流活動費	90,000	
10,000	10,000	捐助、補助與獎助	10,000	較上年度預算數10,000元，無增減。

# 臺北市地方教育發展基金－臺北市士林區雙溪國民小學

## 基金用途－國民教育計畫明細表

中華民國109年度

單位：新臺幣元

前年度 決算數	上年度 預算數	科 目	本 年 度 預 算 數	說 明
10,000	10,000	獎助學員生給與	10,000	
			10,000	教育關懷獎每校推薦1名學生獎助金。
107,247	89,000	補貼、獎勵、慰問、照護與救濟	80,000	較上年度預算數89,000元，減少9,000元。
107,247	89,000	其他補貼、獎勵、慰問、照護與救濟	80,000	
			840	配合預算編列至千元，增列進位數840元。
			36,160	補助學校午餐使用有機蔬菜計畫，113人*40週*1次*8元。
			40,000	清寒學生餐費補助，4人*200日*50元。
			3,000	本市市民第3胎就讀國小教育補助費，3人*1,000元。
78,924	118,000	其他	119,000	
78,924	118,000	其他支出	119,000	較上年度預算數118,000元，增加1,000元。
78,924	118,000	其他	119,000	
			5,600	國小游泳檢測未通過暑期游泳訓練班報名費，1班*5,600元。
			600	配合預算編列至千元，增列進位數600元。
			100,800	執行學生路隊安全導護費，4人*40週*10次*63元。
			12,000	班級自治費，120人*2學期*50元。



# 臺北市地方教育發展基金－臺北市士林區雙溪國民小學

## 基金用途－學前教育計畫明細表

中華民國109年度

單位：新臺幣元

前年度 決算數	上年度 預算數	科 目	本 年 度 預 算 數	說 明
3,801,323	3,864,000	合計	4,231,000	
3,757,613	3,760,000	用人費用	4,129,000	
2,671,259	2,521,860	正式員額薪資	2,773,860	較上年度預算數2,521,860元，增加252,000元。
2,301,623	2,161,860	職員薪金	2,413,860	2,413,860 幼兒園教師2人及教保員1人薪金(詳用人費用彙計表)(含教育部補助款教保員381,980元)。
369,636	360,000	工員工資	360,000	360,000 工員1人工資(詳用人費用彙計表)。
44,280	66,956	超時工作報酬	78,288	較上年度預算數66,956元，增加11,332元。
44,280	66,956	加班費	78,288	78,288 不休假出勤加班費。
513,529	616,388	獎金	689,888	較上年度預算數616,388元，增加73,500元。
246,060	301,155	考績獎金	343,155	343,155 依考績法規定核發之獎金。
267,469	315,233	年終獎金	346,733	346,733 依規定於年節加發之獎金。
207,296	226,368	退休及卹償金	254,448	較上年度預算數226,368元，增加28,080元。
184,903	215,568	職員退休及離職金	243,648	243,648 提撥退撫基金。
22,393	10,800	工員退休及離職金	10,800	10,800 提撥勞工退休準備金。
321,249	328,428	福利費	332,516	較上年度預算數328,428元，增加4,088元。
255,859	239,268	分擔員工保險費	259,356	259,356 分擔公保、勞保、健保費。
1,720	1,720	傷病醫藥費	1,720	1,720 幼兒園教保人員健康檢查補助費(每2人編1人)及廚工健康檢查費，2人*860元。
47,670	55,440	員工通勤交通費	55,440	25,200 幼兒園教師上下班交通費，2人*10月*2段*630元。
			30,240	幼兒園兼行政教師上下班交通費，2人*12月*2段*630元。
16,000	32,000	其他福利費	16,000	

# 臺北市地方教育發展基金－臺北市士林區雙溪國民小學

## 基金用途－學前教育計畫明細表

中華民國109年度

單位：新臺幣元

前年度 決算數	上年度 預算數	科 目	本 年 度 預 算 數	說 明
			16,000	休假旅遊補助費。
21,650	23,000	服務費用	22,000	
8,150	8,864	一般服務費	8,288	較上年度預算數8,864元，減少576元。
150	864	佣金、匯費、經理費及手續費	288	
			288	委託超商代收學雜費手續費，24人*2學期*6元。
8,000	8,000	體育活動費	8,000	
			4,000	文康活動費，本校編列幼兒園教師2人，每人編列2,000元。
			4,000	文康活動費，本校編列契約進用教保員1人，廚工1人，合計2人，每人編列2,000元(上述人員係幼托整合前得編列文康活動費之人員)。
13,500	14,136	專業服務費	13,712	較上年度預算數14,136元，減少424元。
13,500	14,136	其他專業服務費	13,712	
			9,000	學童午餐指導費，1班*2人*9月*500元。
			4,500	學童午餐指導費(教保員)，1班*1人*9月*500元。
			212	配合預算編列至千元，增列進位數212元。
160	26,000	材料及用品費	26,000	
		使用材料費	19,000	較上年度預算數19,000元，無增減。
		設備零件	19,000	
			19,000	感覺統合與幼兒遊具(幼兒園設備費移列)。
160	7,000	用品消耗	7,000	較上年度預算數7,000元，無增減。
160	7,000	其他用品消耗	7,000	
			7,000	垃圾袋費用、消毒藥水、衛生清潔用品費、衛生紙及教室佈置費(幼兒園業務費)。
		會費、捐助、補助、分攤、照護、救濟與交流活動費	6,000	
		補貼、獎勵、慰問、照護與救濟	6,000	較上年度預算數7,000元，減少1,000元。
		其他補貼、獎勵、慰問、照護與救濟	6,000	
			624	配合預算編列至千元，增列進位數624元。

# 臺北市地方教育發展基金－臺北市士林區雙溪國民小學

## 基金用途－學前教育計畫明細表

中華民國109年度

單位：新臺幣元

前年度 決算數	上年度 預算數	科 目	本 年 度 預 算 數	說 明
			5,376	補助學校午餐使用有機蔬菜計畫，28人*40週*1次*4.8元。
21,900	48,000	其他	48,000	
21,900	48,000	其他支出	48,000	較上年度預算數48,000元，無增減。
21,900	48,000	其他	48,000	
			48,000	幼兒導護費，2人*40週*10次*60元。

# 臺北市地方教育發展基金－臺北市士林區雙溪國民小學

## 基金用途－一般行政管理計畫明細表

中華民國109年度

單位：新臺幣元

前年度 決算數	上年度 預算數	科 目	本 年 度 預 算 數	說 明
9,287,563	9,236,000	合計	9,595,000	
8,042,112	7,760,000	用人費用	8,108,000	
5,226,119	5,112,000	正式員額薪資	5,268,000	較上年度預算數5,112,000元，增加156,000元。
3,834,179	3,864,000	職員薪金	3,996,000	教職員5人薪金(詳用人費用彙計表)。
795,240	732,000	工員工資	756,000	工員2人工資(詳用人費用彙計表)。
596,700	516,000	警餉	516,000	校警1人薪金(詳用人費用彙計表)。
37,600	30,000	聘僱及兼職人員薪資	36,000	較上年度預算數30,000元，增加6,000元。
37,600	30,000	兼職人員酬金	36,000	會計主任兼職費，1人*12月*3,000元。
249,696	226,748	超時工作報酬	233,692	較上年度預算數226,748元，增加6,944元。
249,696	226,748	加班費	233,692	不休假出勤加班費。
1,384,865	1,273,000	獎金	1,398,500	較上年度預算數1,273,000元，增加125,500元。
729,724	634,000	考績獎金	740,000	依考績法規定核發之獎金。
655,141	639,000	年終獎金	658,500	依規定於年節加發之獎金。
445,573	393,744	退休及卹償金	444,336	較上年度預算數393,744元，增加50,592元。
354,376	357,144	職員退休及離職金	383,856	提撥退撫基金。
91,197	36,600	工員退休及離職金	60,480	提撥勞工退休準備金。
698,259	724,508	福利費	727,472	較上年度預算數724,508元，增加2,964元。
506,987	483,108	分擔員工保險費	486,072	分擔公保、勞保、健保費。
78,072	113,400	員工通勤交通費	113,400	職員工上下班交通費，1人*12月*1段*630元。
			7,560	職員工上下班交通費，1人*12月*1段*630元。
			105,840	職員工上下班交通費，7人*12月*2段*630元。

# 臺北市地方教育發展基金－臺北市士林區雙溪國民小學

## 基金用途－一般行政管理計畫明細表

中華民國109年度

單位：新臺幣元

前年度 決算數	上年度 預算數	科 目	本 年 度 預 算 數	說 明
				元。
113,200	128,000	其他福利費	128,000	
			128,000	休假旅遊補助費。
1,078,140	1,240,000	服務費用	1,259,000	
8,510	8,640	旅運費	9,700	較上年度預算數8,640元，增加1,060元。
8,510	8,640	國內旅費	9,700	
			9,700	教職員工(聯絡員)短程車資(統籌業務費)。
668,535	670,708	一般服務費	688,912	較上年度預算數670,708元，增加18,204元。
652,535	654,708	外包費	672,912	
			120,000	消化超額職工3人(技工、工友)業務外包費。
			552,912	校警勞務外包費，1人*12月*46,076元。
16,000	16,000	體育活動費	16,000	
			16,000	文康活動費，本校編列職員5人，工員2人，校警1人，合計8人，每人編列2,000元。
329,095	488,652	專業服務費	488,388	較上年度預算數488,652元，減少264元。
329,095	488,652	其他專業服務費	488,388	
			459,588	校園安全機械定點、機動巡邏等保全費用。
			28,800	學童午餐指導費(工作人員)，8人*9月*400元。
72,000	72,000	公共關係費	72,000	較上年度預算數72,000元，無增減。
72,000	72,000	公共關係費	72,000	
			72,000	校長特別費，12月*6,000元。
167,311	235,000	材料及用品費	227,000	
167,311	235,000	用品消耗	227,000	較上年度預算數235,000元，減少8,000元。
159,811	232,000	辦公(事務)用品	221,700	
			221,500	統籌業務費計算如下：普通班6班、附設幼兒園1班，未達15班依15班計，1,290元*15班*12月=232,200元，除依實際需求移列教職員工(聯絡員)短程車資9,700元、護理師公會會費1,000元外，其餘如列數。
			200	配合預算編列至千元，增列進位數200元。
7,500	3,000	服裝	5,300	

# 臺北市地方教育發展基金－臺北市士林區雙溪國民小學

## 基金用途－一般行政管理計畫明細表

中華民國109年度

單位：新臺幣元

前年度 決算數	上年度 預算數	科 目	本 年 度 預 算 數	說 明
			100	校警襪子，1人*1雙*100元。
			1,100	校警皮鞋，1人*1雙*1,100元。
			1,500	校警夏服(成立第35年)，1人*1套*1,500元。
			2,200	校警冬服，1人*1套*2,200元(新增)。
			400	校警服裝配備，1人*400元。
	1,000	會費、捐助、補助、分攤、照護 、救濟與交流活動費	1,000	
	1,000	會費	1,000	較上年度預算數1,000元，無增減。
	1,000	職業團體會費	1,000	
			1,000	護理師1人公會會費(統籌業務費)。

# 臺北市地方教育發展基金－臺北市士林區雙溪國民小學

## 基金用途－建築及設備計畫明細表

中華民國109年度

單位：新臺幣元

前年度 決算數	上年度 預算數	科 目	本 年 度 預 算 數	說 明
4,277,683	3,192,000	合計	7,941,000	
4,277,683	3,192,000	購建固定資產、無形資產及非理財 目的之長期投資	7,941,000	
476,998	464,000	購建固定資產	2,118,000	
476,998	464,000	一般建築及設備計畫	2,118,000	
		禮堂改善工程	545,000	
		購置機械及設備	400,000	
			400,000	1對2分離式冷氣機，5臺 *80,000元(禮堂改善工程移列)
		購置交通及運輸設備	80,000	
			80,000	綜合擴大機及喇叭1組(250W含 吊架、麥克風及主機等)(禮堂 改善工程移列)。
		購置雜項設備	65,000	
			65,000	舞台字幕機1臺(禮堂改善工程 移列)。
		校園前瞻基礎建設	105,000	
		購置機械及設備	105,000	
			105,000	新購無線基地臺，7臺*15,000 元(電腦專案計畫)。
		班級設備	235,000	
		購置機械及設備	139,000	
			99,000	新購智能雷射雕刻機1臺(創客 教室)。
			40,000	新購程式設計教學機器人1組( 教導處)。
		購置雜項設備	96,000	
			96,000	新增教學成果收納展示櫃1組 (120CM*600CM或以上，外表 鋼化，下層抽屜強化塑鋼材質 且可獨立上鎖保護安全)(教導 處)。
		特殊班設備	80,000	
		購置雜項設備	80,000	
			80,000	新購一對一分離式7.1kw冷氣 機，2臺*40,000元(身心障礙特 教班)。

# 臺北市地方教育發展基金－臺北市士林區雙溪國民小學

## 基金用途－建築及設備計畫明細表

中華民國109年度

單位：新臺幣元

前年度 決算數	上年度 預算數	科 目	本 年 度 預 算 數	說 明
		資訊設備	903,000	
		購置機械及設備	903,000	
			53,000	汰舊換新網路及資訊周邊設備(電腦專案計畫)。
			850,000	汰舊換新個人電腦，34部*25,000元(電腦專案計畫)。
476,998	464,000	校園設備		
		購置機械及設備		
386,998	214,000			
		購置雜項設備		
90,000	250,000	行政辦公室設施設備優質 化工程	135,000	
		購置機械及設備	123,000	
			123,000	冷氣機，3臺*41,000元(7.1Kw)( 教導處)(行政辦公室設施設備 優質化工程移列)。
		購置雜項設備	12,000	
			12,000	工作桌1張(教導處)(行政辦公 室設施設備優質化工程移列) 。
		優質化圖書館環境改善工 程	115,000	
		購置交通及運輸設備	50,000	
			50,000	教學音響組1組(優質化圖書館 環境改善工程移列)。
		購置雜項設備	65,000	
			65,000	新購LED大型電視1臺(優質化 圖書館環境改善工程移列)。
12,058	36,000	購置無形資產	36,000	
12,058	36,000	一般建築及設備計畫	36,000	
		資訊設備	36,000	
		購置電腦軟體	36,000	
			36,000	電腦教學軟體費(電腦專案計 畫)。
12,058	36,000	校園軟體設備		
12,058	36,000	購置電腦軟體		
3,788,627	2,692,000	遞延支出	5,787,000	
3,788,627	2,692,000	一般建築及設備計畫	5,787,000	



# 臺北市地方教育發展基金－臺北市士林區雙溪國民小學

## 基金用途－建築及設備計畫明細表

中華民國109年度

單位：新臺幣元

前年度 決算數	上年度 預算數	科 目	本 年 度 預 算 數	說 明
		禮堂改善工程	2,332,000	
		遞延修繕房屋建築支出	2,332,000	
			2,134,034	一、施工費。
			155,784	二、委託技術服務費(總包價 法)。
			42,182	三、工程管理費(按施工費約 2%提列)。
		行政辦公室設施設備優質 化工程	2,078,000	
		遞延修繕房屋建築支出	2,078,000	
			1,902,000	一、施工費。
			138,846	二、委託技術服務費(總包價 法)。
			37,154	三、工程管理費(按施工費約 2%提列)。
		優質化圖書館環境改善工 程	1,377,000	
		遞延修繕房屋建築支出	1,377,000	
			1,259,960	一、施工費。
			91,977	二、委託技術服務費(總包價 法)。
			25,063	三、工程管理費(按施工費約 2%提列)。
3,788,627	2,692,000	校園整修工程		
304,481	2,692,000	遞延修繕房屋建築支出		
3,484,146		其他遞延支出		

本 頁 空 白

# 預 算 參 考 表

# 臺北市地方教育發展基金－臺北市士林區雙溪國民小學

## 預計平衡表

中華民國109年12月31日

單位：新臺幣千元

107年(前年) 12月31日 決算數	科 目	109年12月31日 預計數	108年12月31日 預計數	比較增減(-)
766,956	資產合計	763,974	765,514	-1,540
766,956	資產	763,974	765,514	-1,540
4,948	流動資產	1,966	3,506	-1,540
4,872	現金	1,890	3,430	-1,540
4,872	銀行存款	1,890	3,430	-1,540
76	預付款項	76	76	
76	預付費用	76	76	
2,781	投資、長期應收款項、貸墊款及準備金	2,781	2,781	
2,781	準備金	2,781	2,781	
2,201	退休及離職準備金	2,201	2,201	
580	其他準備金	580	580	
759,228	其他資產	759,228	759,228	
759,228	什項資產	759,228	759,228	
9	存出保證金	9	9	
73	暫付及待結轉帳項	73	73	
759,146	代管資產	759,146	759,146	
766,956	負債及基金餘額合計	763,974	765,514	-1,540
762,895	負債	762,895	762,895	
1,229	流動負債	1,229	1,229	
1,229	應付款項	1,229	1,229	
1,132	應付代收款	1,132	1,132	
96	應付費用	96	96	
	其他應付款			
	預收款項			
	預收收入			
761,666	其他負債	761,666	761,666	
761,666	什項負債	761,666	761,666	
319	存入保證金	319	319	
2,201	應付退休及離職金	2,201	2,201	
759,146	應付代管資產	759,146	759,146	
4,062	基金餘額	1,080	2,620	-1,540
4,062	基金餘額	1,080	2,620	-1,540
4,062	基金餘額	1,080	2,620	-1,540
4,062	累積餘額	1,080	2,620	-1,540

註：1.信託代理與保證資產(負債)前年度決算數38,500元，上年度預計數38,500元，本年度預計數0元。2.或有資產(負債)0元。  
 3.本基金自93年度起，本固定項目分開原則，將屬長期固定帳項，包括固定資產5,285,264元、無形資產49,480元及長期債務0元等，另立帳類管理，未納入本表。

## 臺北市地方教育發展基金一

## 各項費用

中華民國

前年度 決算數	上年度 預算數	計畫別		合計	國民教育計畫
		用途別科目			
44,274,914	44,258,000	合計		49,815,000	28,048,000
36,773,606	36,789,000	用人費用		37,931,000	25,694,000
21,998,733	21,217,860	正式員額薪資		21,577,860	13,536,000
20,237,157	19,609,860	職員薪金		19,945,860	13,536,000
1,164,876	1,092,000	工員工資		1,116,000	
596,700	516,000	警餉		516,000	
96,684	167,280	聘僱及兼職人員薪資		233,120	197,120
96,684	167,280	兼職人員酬金		233,120	197,120
513,204	596,636	超時工作報酬		582,911	270,931
513,204	596,636	加班費		582,911	270,931
5,073,072	5,663,388	獎金		5,848,388	3,760,000
2,401,163	3,011,155	考績獎金		3,151,155	2,068,000
2,671,909	2,652,233	年終獎金		2,697,233	1,692,000
6,132,748	5,940,972	退休及卹償金		6,493,404	5,794,620
6,019,158	5,893,572	職員退休及離職金		6,422,124	5,794,620
113,590	47,400	工員退休及離職金		71,280	
2,959,165	3,202,864	福利費		3,195,317	2,135,329
2,016,997	1,881,792	分擔員工保險費		1,884,492	1,139,064
51,220	88,220	傷病醫藥費		88,220	86,500
288,816	388,080	員工通勤交通費		388,080	219,240
602,132	844,772	其他福利費		834,525	690,525
2,079,777	2,514,000	服務費用		2,386,000	1,105,000
197,689	256,292	水電費		202,866	202,866
152,029	205,977	工作場所電費		156,562	156,562
45,660	50,315	工作場所水費		46,304	46,304
32,552	37,780	旅運費		33,570	23,870
32,552	37,780	國內旅費		33,570	23,870
594,162	616,600	修理保養及保固費		595,600	595,600
310,626	520,000	一般房屋修護費		377,500	377,500
239,136	96,600	機械及設備修護費		218,100	218,100
44,400		雜項設備修護費			

# 臺北市士林區雙溪國民小學

## 彙計表

109年度

單位：新臺幣元

學前教育計畫	一般行政管理計畫	建築及設備計畫			
4,231,000	9,595,000	7,941,000			
4,129,000	8,108,000				
2,773,860	5,268,000				
2,413,860	3,996,000				
360,000	756,000				
	516,000				
	36,000				
	36,000				
78,288	233,692				
78,288	233,692				
689,888	1,398,500				
343,155	740,000				
346,733	658,500				
254,448	444,336				
243,648	383,856				
10,800	60,480				
332,516	727,472				
259,356	486,072				
1,720					
55,440	113,400				
16,000	128,000				
22,000	1,259,000				
	9,700				
	9,700				

臺北市地方教育發展基金一

各項費用

中華民國

前年度 決算數	上年度 預算數	計畫別		合計	國民教育計畫
		用途別科目			
711,337	830,740	一般服務費		848,064	150,864
2,802	4,320	佣金、匯費、經理費及手續費		1,440	1,152
652,535	654,708	外包費		672,912	
	115,712	計時與計件人員酬金		115,712	115,712
56,000	56,000	體育活動費		58,000	34,000
472,037	700,588	專業服務費		633,900	131,800
38,500	97,200	講課鐘點、稿費、出席審查及查詢費		49,200	49,200
	32,400	委託檢驗(定)試驗認證費		14,400	14,400
23,942		電腦軟體服務費			
409,595	570,988	其他專業服務費		570,300	68,200
72,000	72,000	公共關係費		72,000	
72,000	72,000	公共關係費		72,000	
920,720	1,475,000	材料及用品費		1,261,000	1,008,000
477,127	570,660	使用材料費		508,760	489,760
477,127	570,660	設備零件		508,760	489,760
443,593	904,340	用品消耗		752,240	518,240
159,811	236,000	辦公(事務)用品		223,700	2,000
9,600	45,000	報章雜誌		45,000	45,000
7,500	3,000	服裝		5,300	
8,000	15,000	醫療用品(非醫療院所使用)		15,000	15,000
258,682	605,340	其他用品消耗		463,240	456,240
4,800	15,000	租金、償債、利息及相關手續費		32,000	32,000
	10,000	交通及運輸設備租金		27,000	27,000
	10,000	車租		27,000	27,000
4,800	5,000	雜項設備租金		5,000	5,000
4,800	5,000	雜項設備租金		5,000	5,000
4,277,683	3,192,000	購建固定資產、無形資產及非理財目的之長期投資		7,941,000	
476,998	464,000	購建固定資產		2,118,000	
386,998	214,000	購置機械及設備		1,670,000	
		購置交通及運輸設備		130,000	
90,000	250,000	購置雜項設備		318,000	

# 臺北市士林區雙溪國民小學

## 彙計表

109年度

單位：新臺幣元

學前教育計畫	一般行政管理計畫	建築及設備計畫			
8,288	688,912				
288	672,912				
8,000	16,000				
13,712	488,388				
13,712	488,388				
	72,000				
	72,000				
26,000	227,000				
19,000					
19,000					
7,000	227,000				
	221,700				
	5,300				
7,000					
		7,941,000			
		2,118,000			
		1,670,000			
		130,000			
		318,000			



臺北市地方教育發展基金一

各項費用

中華民國

前年度 決算數	上年度 預算數	計畫別	合計	國民教育計畫
		用途別科目		
12,058	36,000	購置無形資產	36,000	
12,058	36,000	購置電腦軟體	36,000	
3,788,627	2,692,000	遞延支出	5,787,000	
304,481	2,692,000	遞延修繕房屋建築支出	5,787,000	
3,484,146		其他遞延支出		
257		稅捐及規費(強制費)		
257		消費與行為稅		
257		營業稅		
117,247	107,000	會費、捐助、補助、分攤、照護、救濟 與交流活動費	97,000	90,000
	1,000	會費	1,000	
	1,000	職業團體會費	1,000	
10,000	10,000	捐助、補助與獎助	10,000	10,000
10,000	10,000	獎助學員生給與	10,000	10,000
107,247	96,000	補貼、獎勵、慰問、照護與救濟	86,000	80,000
107,247	96,000	其他補貼、獎勵、慰問、照護與救濟	86,000	80,000
100,824	166,000	其他	167,000	119,000
100,824	166,000	其他支出	167,000	119,000
100,824	166,000	其他	167,000	119,000

# 臺北市士林區雙溪國民小學

## 彙計表

109年度

單位：新臺幣元

學前教育計畫	一般行政管理計畫	建築及設備計畫			
		36,000			
		36,000			
		5,787,000			
		5,787,000			
6,000	1,000				
	1,000				
	1,000				
6,000					
6,000					
48,000					
48,000					
48,000					

# 臺北市地方教育發展基金－臺北市士林區雙溪國民小學

## 員工人數彙計表

中華民國109年度

單位：人

計 畫 及 項 目	上年度最高可 進用員額數	本年度 增減(-)數	本年度最高可 進用員額數	說 明
合計	28	1	29	
國民教育計畫部分	16	1	17	
正式職員	16	1	17	
學前教育計畫部分	4		4	
正式職員	3		3	
正式工員	1		1	
一般行政管理計畫部分	8		8	
正式職員	6		6	
正式工員	2		2	

註：1.本表不包含臨時工員人數。

2.本表臨時職員係指奉准有案之約聘僱人員。

3.外包費編列辦理校警勞務外包1人及消化超額職工(技工、工友)業務外包費，計67萬2,912元。4.計時與計件人員酬金編列閩客語教學支援教師薪資等相關費用，計11萬5,712元。

本 頁 空 白

臺北市地方教育發展基金一

用人費用

中華民國

計畫及項目	合計	正式 員額 薪資	聘僱 人員 薪資	超時 工作 報酬	津貼	獎 金		
						年終獎金	考績獎金	其他
合計	37,931,000	21,577,860		582,911		2,697,233	3,151,155	
國民教育計畫	25,694,000	13,536,000		270,931		1,692,000	2,068,000	
職員薪金	13,536,000	13,536,000						
兼職人員 酬金	197,120							
加班費	270,931			270,931				
考績獎金	2,068,000						2,068,000	
年終獎金	1,692,000					1,692,000		
職員退休 及離職金	5,794,620							
分擔員工 保險費	1,139,064							
傷病醫藥 費	86,500							
員工通勤 交通費	219,240							
其他福利 費	690,525							
學前教育計畫	4,129,000	2,773,860		78,288		346,733	343,155	
職員薪金	2,413,860	2,413,860						
工員工資	360,000	360,000						
加班費	78,288			78,288				
考績獎金	343,155						343,155	
年終獎金	346,733					346,733		
職員退休 及離職金	243,648							
工員退休 及離職金	10,800							
分擔員工 保險費	259,356							
傷病醫藥 費	1,720							
員工通勤 交通費	55,440							

# 臺北市士林區雙溪國民小學

## 彙計表

109年度

單位：新臺幣元

退休及卹償金		資遣費	福 利 費					提繳費	兼任 人員 用人 費用
退休金	卹償金		分擔 保險費	傷病 醫藥費	提撥 福利金	員工通勤 交通費	其他		
6,493,404			1,884,492	88,220		388,080	834,525	233,120	
5,794,620			1,139,064	86,500		219,240	690,525	197,120	
5,794,620			1,139,064	86,500		219,240	690,525	197,120	
254,448			259,356	1,720		55,440	16,000		
243,648									
10,800			259,356	1,720		55,440			

臺北市地方教育發展基金一

用人費用

中華民國

計畫及項目	合計	正式 員額 薪資	聘僱 人員 薪資	超時 工作 報酬	津貼	獎 金		
						年終獎金	考績獎金	其他
其他福利費	16,000							
一般行政管理計畫	8,108,000	5,268,000		233,692		658,500	740,000	
職員薪金	3,996,000	3,996,000						
工員工資	756,000	756,000						
警餉	516,000	516,000						
兼職人員酬金	36,000							
加班費	233,692			233,692				
考績獎金	740,000						740,000	
年終獎金	658,500					658,500		
職員退休及離職金	383,856							
工員退休及離職金	60,480							
分擔員工保險費	486,072							
員工通勤交通費	113,400							
其他福利費	128,000							

註：1.本表不包含臨時工員薪津。

2.本表兼任人員用人費用，係學校教職員兼課或請假代課鐘點費。3.外包費編列辦理校警勞務外包1人及消化超額職工(技工、工友)業務外包費，計67萬2,912元。4.計時與計件人員酬金編列閩客語教學支援教師薪資等相關費用，計11萬5,712元。

# 臺北市士林區雙溪國民小學

## 彙計表

109年度

單位：新臺幣元

退休及卹償金		資遣費	福 利 費					提繳費	兼任 人員 用人 費用
退休金	卹償金		分擔 保險費	傷病 醫藥費	提撥 福利金	員工通勤 交通費	其他		
444,336			486,072			113,400	16,000 128,000		36,000
383,856									36,000
60,480			486,072			113,400	128,000		



# 臺北市地方教育發展基金－臺北市士林區雙溪國民小學

## 單位（或計畫）成本分析表

中華民國109年度

單位：新臺幣千元

計 畫 別	單 位	單位成本(元)或 平均利(費)率	數 量	預 算 數	說 明
合計				49,815	
國民教育計畫				28,048	
學前教育計畫				4,231	
一般行政管理計畫				9,595	
建築及設備計畫				7,941	

# 臺北市地方教育發展基金－臺北市士林區雙溪國民小學

## 5年來主要業務計畫分析表

中華民國109年度

單位：新臺幣千元

年度及項目	單位	數量	單位成本(元)或 平均利(費)率	金額	說明
(本)年度預算數					
國民教育計畫				28,048	
學前教育計畫				4,231	
(上)年度預算數					
國民教育計畫				27,966	
學前教育計畫				3,864	
(前)年度決算數					
國民教育計畫				26,908	
學前教育計畫				3,801	
(106)年度決算數					
國民教育計畫				26,374	
學前教育計畫				3,552	
(105)年度決算數					
國民教育計畫				31,167	
學前教育計畫				3,401	

臺北市地方教育發展基金－臺北市士林區雙溪國民小學

資本資產明細表

中華民國109年度

單位：新臺幣千元

項 目	取得成本 (期初餘額)	以前年度 累計折舊/ 長期投資 評 價	本 年 度 變 動				主要增減 原因說明	本年度累計折 舊/長期投資 評價變動數	期末餘額
			增加		減少				
			金額	類型	金額	類型			
合計	31,595	26,415	2,154		24		1,976	5,335	
土地改良物	16,303	14,639					315	1,349	
房屋及建築	174	98					6	70	
機械及設備	8,941	6,668	1,670	增置			1,266	2,677	
交通及運輸 設備	1,523	1,231	130	增置			81	342	
雜項設備	4,617	3,779	318	增置			308	847	
電腦軟體	37		36	增置	24	無形資 產攤銷		49	