

中華民國 109 年度 4-0501621

臺北市總預算案

臺北市政府教育局主管

臺北市地方教育發展基金

臺北市士林區雨聲國民小學附屬單位預算之分預算

(特別收入基金)

臺北市士林區雨聲國民小學編

臺北市地方教育發展基金－臺北市士林區雨聲國民小學

目次

中華民國109年度

一、財務摘要	第 1 頁
二、業務計畫及預算概要	第 3 -10 頁
三、預算主要表	
(一) 基金來源、用途及餘絀預計表	第 11 頁
(二) 現金流量預計表	第 12 頁
四、預算明細表	
(一) 基金來源－服務收入明細表	第 13 頁
(二) 基金來源－財產處分收入明細表	第 14 頁
(三) 基金來源－其他財產收入明細表	第 15 頁
(四) 基金來源－公庫撥款收入明細表	第 16 頁
(五) 基金來源－學雜費收入明細表	第 17 頁
(六) 基金來源－雜項收入明細表	第 18 頁
(七) 基金用途－國民教育計畫明細表	第 19 -25 頁
(八) 基金用途－學前教育計畫明細表	第 26 -28 頁
(九) 基金用途－一般行政管理計畫明細表	第 29 -31 頁
(十) 基金用途－建築及設備計畫明細表	第 32 -33 頁
五、預算參考表	
(一) 預計平衡表	第 35 頁
(二) 各項費用彙計表	第 36 -41 頁
(三) 員工人數彙計表	第 42 頁
(四) 用人費用彙計表	第 44 -47 頁
(五) 聘用及約僱人員明細表	第 48 -49 頁
(六) 單位(或計畫)成本分析表	第 50 頁

臺北市地方教育發展基金－臺北市士林區雨聲國民小學

目 次

中華民國109年度

(七) 5年來主要業務計畫分析表 第 51 頁

(八) 資本資產明細表 第 52 頁

臺北市地方教育發展基金－臺北市士林區雨聲國民小學

財務摘要

中華民國109年度

單位：新臺幣千元

項 目	本 年 度	上 年 度	比較增減數	%
經營成績：				
基金來源	75,631	78,641	-3,010	-3.83
基金用途	78,046	81,294	-3,248	-4.00
賸餘(短絀)	-2,415	-2,653	238	--
餘絀情形：				
基金餘額	2,181	4,596	-2,415	-52.55
現金流量(註)：				
現金及約當現金之淨增(減)	-2,415	-2,653	238	--

附註：現金流量係採現金及約當現金基礎，包括現金及自投資日起3個月內到期或清償之債權證券。

本 頁 空 白

業務計畫及預算概要

臺北市地方教育發展基金－臺北市士林區雨聲國民小學

業務計畫及預算概要

中華民國 109 年度

壹、基金概況

一、設立宗旨及願景：

- (一) 本校遵照憲法第 158 條及 160 條規定，教育文化應發展國民之民族精神、自治精神，國民道德與健全體格、科學及生活智能，以培養學童七大學習領域及十大基本能力。
- (二) 本校自 91 年度起依教育經費編列與管理法第 13 條規定設置「臺北市地方教育發展基金」，以促進教育健全發展，提昇教育經費運用績效。
- (三) 本校以「尊重關懷、全人教育、多元發展、創新價值」為核心價值，以陽光、智慧、勇氣「培養學生成為基礎厚實、放眼未來的全球公民」為願景，致力達成「成就每一個孩子一適性揚才、終身學習」之國家教育目標。

二、施政重點：

- (一) 開啟多元智慧：尊重每個學生獨特的個性，以多元智慧的觀點協助他找到生命的亮點，肯定天生我才必有用，能知於學，樂於學。
- (二) 培養生活能力：因應新世紀知識社會的到來，培養學生帶得走的能力，諸如人際溝通能力、資訊能力、終身學習能力、生涯規畫能力、問題解決能力等。
- (三) 蘊育人文情懷：在溫馨開放的校園文化中，孕育人文情懷，學會尊重、包容；建構生命的價值、完成人性的開展。
- (四) 建置溫馨民主的校園文化：
 1. 以參與式管理、落實行政、教師會、家長會三者的良性互動。
 2. 以學生第一，教學優先的觀念提昇行政服務效率。
 3. 放下威權心態，開啟校園民主之風氣。
- (五) 推動適性教學：
 1. 落實校本課程理念，採多元化、活潑化的教學及評量。
 2. 運用校內、外資源，加強多元學習能力。
 3. 關懷相對弱勢學生之教學及輔導。
 4. 推動行動學習，充實學生運用資訊之知能，並提昇教師運用學習載具教學之能力。
- (六) 辦理發展性的訓輔活動：

業務計畫及預算概要

中華民國 109 年度

1. 辦理各項活動、競賽及展演。
2. 推動校內外學習服務。
3. 發展績優社團及校隊，如足球、網球、扯鈴、戰鼓等。
4. 加強新興領域教育的辦理，並融入各科教學以收成效。

三、組織概況：

本校設置校長 1 人，綜理全校校務，下設教務處、學生事務處、總務處、輔導室、會計室、人事室及幼兒園等單位。

內部分層業務如下：

(一) 教務處：秉承校長之命，辦理全校教務事項。

1. 教學組：掌理課程編排、課業考查、學藝競賽、教學研究、教師進修、差假、教師調代課及缺補課之查核等事項。
2. 註冊組：掌理註冊、編班、轉學、學籍保管、各項獎助學金補助及成績考查等有關學籍事項。
3. 資訊組：掌理電腦設備及區域網路之管理、保管等事項。

(二) 學生事務處：秉承校長之命，辦理全校學生事務事項。

1. 訓育組：掌理訓育計畫之擬定及辦理各類訓育等活動。
2. 體育組：掌理學生體育活動、體格鍛鍊等事項。
3. 衛生組：掌理健康檢查，個人及環境衛生檢查、保健等事項。

(三) 總務處：秉承校長之命，辦理全校總務事項。

1. 事務組：掌理校舍、校具、財產、物品採購保管、工程發包、監工、驗收、掌理文件收發登錄、撰擬繕校、典守學校印信、檔案保管、整理各項會議紀錄、校史等事項。
2. 出納組：掌理現金、零用金、票據、契約之保管等收支事項，辦理員工薪津發放及各項扣繳單據證明等。

(四) 輔導室：秉承校長之命，視學生身心狀況及需求提供發展性輔導，介入性輔導或處理性輔導，並掌理學生輔導與諮商，實施適性生涯輔導等事項。

特教組：擬訂特殊教育計畫章則、親師輔導諮詢、特教班甄選鑑別、實施各項診斷測驗、特教兒童追蹤輔導等事項。

(五) 會計室：秉承上級主計機關之監督與指導，並受校長之指揮，依法辦理歲計、會計、統計等事項。

臺北市地方教育發展基金 - 臺北市士林區雨聲國民小學

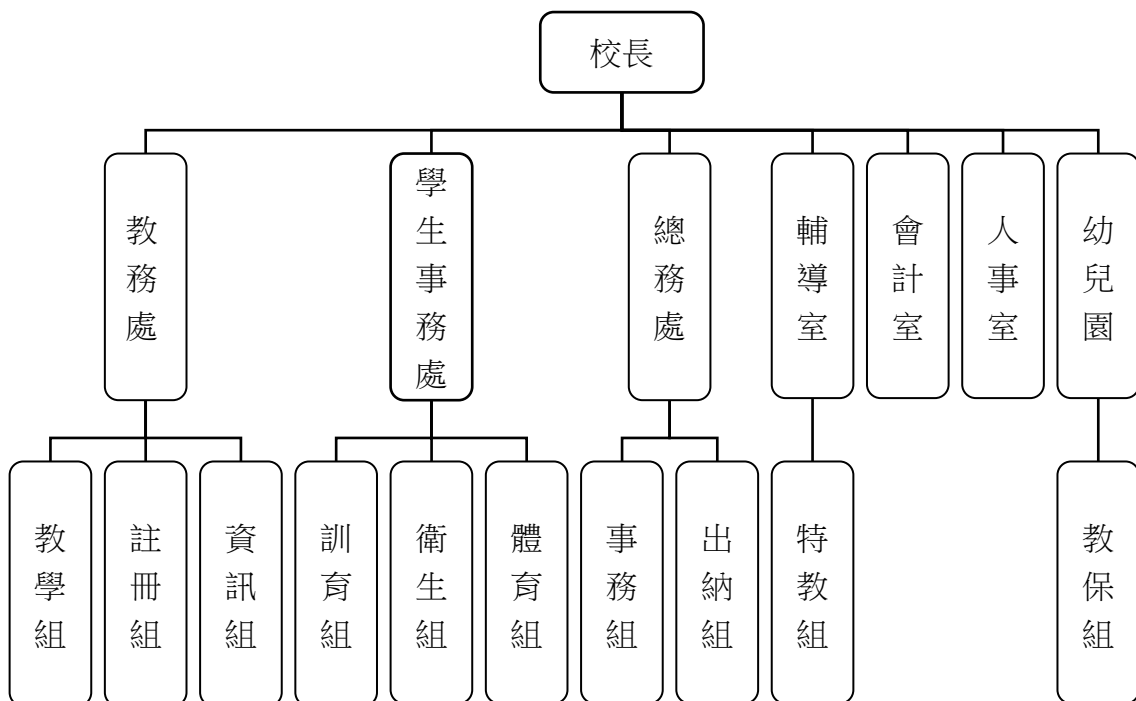
業務計畫及預算概要

中華民國 109 年度

(六) 人事室：秉承上級人事機關之監督與指導，並受校長之指揮，依法辦理人事管理查核等事項。

(七) 幼兒園：秉承校長之命，綜理園務、規劃幼兒教學、保育、環境與各項措施。

教保組：掌理幼兒課程規劃、教學活動編排、發展篩檢、衛生保健等事項。



四、基金歸類及屬性：

本校地方教育發展基金依據教育經費編列與管理法第 13 條規定設置，本基金為預算法第 4 條第 1 項第 2 款第 5 目所定之特別收入基金，以本府教育局為管理機關。

臺北市地方教育發展基金 - 臺北市士林區雨聲國民小學

業務計畫及預算概要

中華民國 109 年度

貳、業務計畫

本年度業務計畫重點與預算配合情形及預期績效，詳列如下：

單位：新臺幣千元

業務計畫名稱	計畫重點內容	預算數	預 期 績 效
國民教育計畫	辦理各項教學、學生事務、圖書及輔導等業務。	47,808	1. 新購體育、廣播、教具及圖書等各科教學設備。 2. 革新教學方法，充實各科教材，提高教學效能。 3. 辦理教師甄選及指定活動等項目，藉由辦理各項活動，以鍛鍊學童強健的身體，增進學童各項生活智能。
學前教育計畫	辦理幼兒園各項活動。	13,536	1. 新購教學設備，革新教學方法，提高教學效能。 2. 辦理幼兒園各項活動，以鍛鍊幼兒強健的身體，增進幼兒各項生活智能。
一般行政管理計畫	綜理學校總務、人事、會計等業務。	12,103	配合校務推動行政處室支援工作，進而增進校務運作。
建築及設備計畫	購置教學所需教學設備等及改善教學環境。	4,599	購置各項教學設備及行政設備並辦理屋頂防漏整修工程，改善教學環境，增進教學效能，並提高行政效能。

參、預算概要

一、基金來源及用途之預計：

(一) 本年度基金來源：

服務收入 3 千元、財產處分收入 2 萬元、其他財產收入 1 萬 2 千元、公庫撥款收入 7,189 萬 1 千元、學雜費收入 300 萬 2 千元、雜項收入 70 萬 3 千元，本年度基金來源 7,563 萬 1 千元，較上年度預算數 7,864 萬 1 千元，減少 301 萬元，約 3.83%，主要係公庫撥款收入減編所致。

臺北市地方教育發展基金－臺北市士林區雨聲國民小學

業務計畫及預算概要

中華民國 109 年度

(二) 本年度基金用途：

國民教育計畫 4,780 萬 8 千元，學前教育計畫 1,353 萬 6 千元，一般行政管理計畫 1,210 萬 3 千元，建築及設備計畫 459 萬 9 千元，本年度基金用途 7,804 萬 6 千元，較上年度預算數 8,129 萬 4 千元，減少 324 萬 8 千元，約 4.00%，主要係減編用人費用等所致。

二、基金餘絀之預計：

本年度基金來源及用途相抵後，差短 241 萬 5 千元，較上年度預算數差短 265 萬 3 千元，減少 23 萬 8 千元，將移用以前基金餘額 241 萬 5 千元支應。

三、現金流量之預計：

本年度業務活動淨現金流出 241 萬 5 千元。

四、補辦預算事項：詳補辦預算明細表

(一)購建固定資產 17 萬 8 千元

107 年度經濟部補助住商節電行動空調設備汰換計畫，不足經費學校自籌，由其他準備金項下支應 17 萬 8 千元。

肆、年度關鍵績效指標：

關鍵策略目標	關鍵績效指標	衡量標準	年度目標值
增進學生參與創新實驗教育(國小)	國小參與創新或實驗教育成長率	(當年度國小參加創新或實驗教育學生人數-前一年度國小參加創新或實驗教育學生人數)/前一年度國小參加創新或實驗教育學生人數*100% (單位：%)	16%

臺北市地方教育發展基金－臺北市士林區雨聲國民小學

業務計畫及預算概要

中華民國 109 年度

伍、前年度及上年度已過期間實施狀況及成果概述：

一、前（107）年度決算結果及績效達成情形：

（一）前年度決算結果：

- 1.基金來源：決算數 7,633 萬 7 千元，較預算數 7,323 萬 3 千元，計增加 310 萬 4 千元，約 4.24%，主要係因教育部補助收入增加所致。
- 2.基金用途：決算數 7,565 萬 1 千元，較預算 7,452 萬 8 千元，計增加 112 萬 3 千元，約 1.51%，主要係因執行教育部補助經費所致。

（二）前年度績效達成情形分析：

年度績效目標	衡量指標	年度目標值	績效衡量暨達成情形分析
創新實驗教育	學生參與創新或實驗課程比率	45%	學生參與創新實驗課程學生數計 194 人占全校學生數 233 人，比率為 83.26%，達原訂目標值之 185.02%。

二、上（108）年度已過期間預算執行情形及績效達成情形：

（一）上年度預算截至 108 年 6 月 30 日止執行情形：

- 1.基金來源：實際執行數 4,397 萬 6 千元，較預算分配數 4,427 萬 6 千元，計減少 30 萬元，約 0.68%，主要係因學雜費收入、雜項收入較預算數短收所致。
- 2.基金用途：實際執行數 4,268 萬 7 千元，較預算分配數 4,692 萬 9 千元，計減少 424 萬 2 千元，約 9.04%，主要係因人事費覈實支用賸餘所致。

臺北市地方教育發展基金 - 臺北市士林區雨聲國民小學

業務計畫及預算概要

中華民國 109 年度

(二) 上(108)年度績效達成情形分析：

年度績效目標	衡量指標	年度目標值	績效衡量暨達成情形分析
創新實驗教育	學生參與創新或實驗課程比率	100%	截至 108 年 6 月 (107 學年度第 2 學期止)，學生參與創新實驗課程學生數計 195 人占全校學生數 233 人，比率為 83.69%，達原訂目標值之 83.69%。

臺北市地方教育發展基金－臺北市士林區雨聲國民小學

補辦預算明細表

中華民國109年度

單位：新臺幣元

項 目	金額	辦理年度	說 明
合計	178,000		
購建固定資產	178,000		
購置雜項設備	178,000	107	
窗型冷氣機(5.6KW)	170,000		為配合經濟部補助縣市共推住商節電行動空調設備汰換經費，不足經費學校自籌170,000元，所需經費擬由本校其他準備金支應。 為配合經濟部補助縣市共推住商節電行動空調設備汰換經費，不足經費學校自籌8,000元，所需經費擬由本校其他準備金支應。
分離式冷氣機(4KW)	8,000		

備註：各管理機關(構)依預算法第 8 8 條規定補辦預算，應確係不及編入年度預算，且因經營環境發生重大變遷或正常業務(含執行中央補助款項目)之確實需要，並經主管機關核轉本府核准先行辦理者；不具急迫性之事項，仍應儘可能納入預算辦理。

預算主要表

臺北市地方教育發展基金－臺北市士林區雨聲國民小學

基金來源、用途及餘絀預計表

中華民國109年度

單位：新臺幣千元

前年度決算數	項 目	本年度預算數	上年度預算數	比較增減（－）
76,337	基金來源	75,631	78,641	-3,010
3	勞務收入	3	4	-1
3	服務收入	3	4	-1
121	財產收入	32	30	2
113	財產處分收入	20	17	3
	利息收入			
8	其他財產收入	12	13	-1
72,268	政府撥入收入	71,891	75,124	-3,233
72,236	公庫撥款收入	71,891	75,124	-3,233
32	政府其他撥入收入			
2,733	教學收入	3,002	2,962	40
2,733	學雜費收入	3,002	2,962	40
1,212	其他收入	703	521	182
150	受贈收入			
1,062	雜項收入	703	521	182
75,651	基金用途	78,046	81,294	-3,248
49,243	國民教育計畫	47,808	47,838	-30
12,500	學前教育計畫	13,536	15,696	-2,160
11,185	一般行政管理計畫	12,103	12,309	-206
2,723	建築及設備計畫	4,599	5,451	-852
686	本期賸餘(短絀)	-2,415	-2,653	238
6,563	期初基金餘額	4,596	5,269	-673
7,249	期末基金餘額	2,181	2,616	-435

註：前年度決算數細數之和與總數或略有出入，係四捨五入關係，以下各表同。

臺北市地方教育發展基金－臺北市士林區雨聲國民小學

現金流量預計表

中華民國109年度

單位：新臺幣千元

項 目	本 預	年 算	度 數	說 明
業務活動之現金流量				
本期賸餘(短絀)			-2,415	
業務活動之淨現金流入(流出)			-2,415	
其他活動之現金流量				
其他活動之淨現金流入(流出)				
現金及約當現金之淨增(淨減)			-2,415	
期初現金及約當現金			5,329	
期末現金及約當現金			2,914	

註：本表係採現金及約當現金基礎，包括現金及自投資日起3個月內到期或清償之債權證券。

預算明細表

臺北市地方教育發展基金－臺北市士林區雨聲國民小學

基金來源－服務收入明細表

中華民國109年度

單位：新臺幣元

科目	單位	本年度預算數			說明
		數量 業務量	利(費)率	金額	
合計				3,000	
服務收入	人	10	300	3,000	較上年度預算數4,000元，減少1,000元。 教師甄選報名費收入。
				3,000	

臺北市地方教育發展基金－臺北市士林區雨聲國民小學

基金來源－財產處分收入明細表

中華民國109年度

單位：新臺幣元

科目	單位	本年度預算數			說明
		數量 業務量	利(費)率	金額	
合計				20,000	
財產處分收入	年	1	20,000	20,000	較上年度預算數17,000元，增加3,000元。 財產報廢變賣收入。

臺北市地方教育發展基金－臺北市士林區雨聲國民小學

基金來源－其他財產收入明細表

中華民國109年度

單位：新臺幣元

科 目	單位	本 年 度 預 算 數			說 明
		數量 業務量	利(費)率	金 額	
合計				12,000	
其他財產收入				12,000	較上年度預算數13,000元，減少1,000元。
	年	1	4,000	4,000	開放場地收入(收支對列)。
	年	1	8,000	8,000	教職員工停車收入。

臺北市地方教育發展基金－臺北市士林區雨聲國民小學

基金來源－公庫撥款收入明細表

中華民國109年度

單位：新臺幣元

科 目	單位	本 年 度 預 算 數			說 明
		數量 業務量	利(費)率	金 額	
合計				71,891,000	
公庫撥款收入	年	1	71,891,000	71,891,000	較上年度預算數75,124,000元， 減少3,233,000元。 市府補助款。

臺北市地方教育發展基金－臺北市士林區雨聲國民小學

基金來源－學雜費收入明細表

中華民國109年度

單位：新臺幣元

科 目	單 位	本 年 度 預 算 數			說 明
		數 量 業 務 量	利(費)率	金 額	
合計				3,002,000	
學雜費收入				3,002,000	較上年度預算數2,962,000元，增加40,000元。
	人、學期	146x2	2,955	862,860	幼兒園全日班雜費收入預估學生146人。
	人、學期	146x2	7,000	2,044,000	幼兒園全日班學費收入預估學生146人。
	人、學期	6x2	2,745	32,940	幼兒園半日班雜費收入預估學生6人。
	人、學期	6x2	5,150	61,800	幼兒園半日班學費收入預估學生6人。
	年	1	400	400	配合預算編列至千元，增列進位數400元。

臺北市地方教育發展基金－臺北市士林區雨聲國民小學

基金來源－雜項收入明細表

中華民國109年度

單位：新臺幣元

科 目	單位	本 年 度 預 算 數			說 明
		數量 業務量	利(費)率	金 額	
合計 雜項收入	年	1	703,000	703,000 703,000 703,000	較上年度預算數521,000元，增加182,000元。 數位學生證補卡費及罰款等收入。

臺北市地方教育發展基金－臺北市士林區雨聲國民小學

基金用途－國民教育計畫明細表

中華民國109年度

單位：新臺幣元

前年度 決算數	上年度 預算數	科 目	本 年 度 預 算 數	說 明
49,243,050	47,838,000	合 計	47,808,000	
46,501,039	44,580,000	用人費用	45,025,000	
21,527,872	20,856,000	正式員額薪資	20,616,000	較上年度預算數20,856,000元，減少240,000元。
21,527,872	20,856,000	職員薪金	20,616,000	
			19,236,000	教師23人薪金(詳用人費用彙計表)(含教育部補助導師費144,000元)。
			1,380,000	教師2人薪金(詳用人費用彙計表)(含教育部補助導師費12,000元)。
624,837	693,552	聘僱及兼職人員薪資	756,912	較上年度預算數693,552元，增加63,360元。
418,992	418,992	約僱職員薪金	418,992	
			418,992	約僱充實行政人力1人薪金(詳聘用及約僱人員明細表)(教育部補助款)。
205,845	274,560	兼職人員酬金	337,920	
			281,600	教師代課鐘點費，本校編制教師總人數33人，按9分之1計，編列4人，每人220節，總節數4人x220節=880節，每節320元。
			51,200	補助調整授課特教教師鐘點費，2人*2節*40週*320元(教育部補助款)。
			5,120	補助調整授課鐘點費之外聘教師勞、健保及勞退費用(教育部補助款)。
369,248	408,213	超時工作報酬	408,213	較上年度預算數408,213元，無增減。
369,248	408,213	加班費	408,213	
			402,663	不休假出勤加班費。
			1,850	教師甄選工作人員加班費。
			3,700	場地開放管理人員加班費(收支對列)。
4,809,019	4,725,372	獎金	4,675,372	較上年度預算數4,725,372元，減少50,000元。
2,152,190	2,066,000	考績獎金	2,046,000	
			1,931,000	依考績法規定核發之獎金。
			115,000	依考績法規定核發之獎金。
2,656,829	2,659,372	年終獎金	2,629,372	
			2,404,500	依規定於年節加發之獎金。
			172,500	依規定於年節加發之獎金。
			52,372	約僱充實行政人力依規定於年節加發之獎

臺北市地方教育發展基金－臺北市士林區雨聲國民小學

基金用途－國民教育計畫明細表

中華民國109年度

單位：新臺幣元

前年度 決算數	上年度 預算數	科 目	本 年 度 預 算 數	說 明
15,690,727	14,426,566	退休及卹償金	15,352,696	金(教育部補助款)。 較上年度預算數14,426,566元，增加926,130元。
14,985,745	14,167,566	職員退休及離職金	15,070,696	
			1,600,560	提撥退撫基金。
			112,320	提撥退撫基金。
			37,000	退休人員年終慰問金。
			13,305,600	退休人員月退休金，33人*33,600元*12月=13,305,600元。
			15,216	約僱充實行政人力提撥離職儲金(教育部補助款)。
446,131		工員退休及離職金		
258,851	259,000	卹償金	282,000	
			259,000	遺族年撫卹金(自101年4月起至111年3月止，分10年編列給付)。
			23,000	遺族年撫卹金(自107年12月起至117年11月止，分10年編列給付)(新增)。
3,479,336	3,470,297	福利費	3,215,807	較上年度預算數3,470,297元，減少254,490元。
2,145,863	1,776,408	分擔員工保險費	1,753,392	
			1,605,696	分擔公保、勞保、健保費。
			114,276	分擔公保、勞保、健保費。
			33,420	約僱充實行政人力分擔勞保、健保費(教育部補助款)。
50,500	127,500	傷病醫藥費	127,500	
			31,500	健康檢查補助費，9人*3,500元。
			96,000	健康檢查補助費，6人*16,000元。
221,070	342,720	員工通勤交通費	259,560	
			151,200	教師上下班交通費，12人*10月*2段*630元。
			83,160	教師兼行政上下班交通費，11人*12月*1段*630元。
			25,200	教師上下班交通費，2人*10月*2段*630元。
1,061,903	1,223,669	其他福利費	1,075,355	
			176,000	休假旅遊補助費。

臺北市地方教育發展基金－臺北市士林區雨聲國民小學

基金用途－國民教育計畫明細表

中華民國109年度

單位：新臺幣元

前年度 決算數	上年度 預算數	科 目	本 年 度 預 算 數	說 明
			6,000	遺族三節慰問金，1人*6,000元(自107年12月起至117年11月止，分10年編列給付)(新增)。
			28,200	退休人員子女教育補助費。
			42,000	退休人員三節慰問金，7人*6,000元。
			6,000	遺族三節慰問金，1人*6,000元(自101年4月起至111年3月止，分10年編列給付)。
			326,735	子女教育補助費。
			365,000	喪葬補助，2人*5月*36,500元。
			125,420	結婚補助，2人*2月*31,355元。
1,641,150	1,721,000	服務費用	1,572,000	
540,850	670,820	水電費	582,690	較上年度預算數670,820元，減少88,130元。
477,574	612,960	工作場所電費	519,414	
			519,414	班級電費。
63,276	57,860	工作場所水費	63,276	
			63,276	班級水費。
23,795	33,790	旅運費	28,520	較上年度預算數33,790元，減少5,270元。
23,795	33,790	國內旅費	28,520	
			23,250	校外教學隨隊人員出差旅費，5人*3天*1,550元。
			5,270	因公市外出差旅費。
2,000		印刷裝訂與廣告費		
2,000		印刷及裝訂費		
657,113	543,800	修理保養及保固費	541,200	較上年度預算數543,800元，減少2,600元。
532,871	453,400	一般房屋修護費	450,400	
			428,400	學校校舍及其他建築物等之修理(85%)。
			22,000	小田園菜圃區環境維護及棚架整修。
124,242	90,400	機械及設備修護費	90,800	
			75,600	各項教學設備及其他公用用具等之保養修理(15%)。
			15,200	電腦設備維護費(電腦專案計畫)。
158,484	194,640	一般服務費	194,640	較上年度預算數194,640元，無增減。
108,697	144,640	計時與計件人員酬金	144,640	
			128,000	閩客語教學支援人員鐘點費，10人*1節*40週*320元。

臺北市地方教育發展基金－臺北市士林區雨聲國民小學

基金用途－國民教育計畫明細表

中華民國109年度

單位：新臺幣元

前年度 決算數	上年度 預算數	科 目	本 年 度 預 算 數	說 明
			16,640	閩客語教學支援人員鐘點費之外聘人員勞、健保及勞退費用。
49,787	50,000	體育活動費	50,000	
			46,000	文康活動費，本校編列教師23人，每人編列2,000元。
			4,000	文康活動費，本校資源班編列教師2人，每人編列2,000元。
258,908	277,950	專業服務費	224,950	較上年度預算數277,950元，減少53,000元。
86,000	91,200	講課鐘點、稿費、出席審查及查詢費	39,200	
			7,200	資源班教材編輯費，1班*12月*600元。
			18,000	性別平等教育宣導、性別事件調查及行為人性平課程等講座鐘點費，9節*2,000元。
			6,000	小田園講座鐘點費，3節*2,000元。
			8,000	家長教育成長暨志工培訓講座鐘點費，4節*2,000元。
17,850	37,200	委託檢驗(定)試驗認證費	37,200	
			31,200	建物公共安全檢查、消防安全檢測費等(普通班級業務費)。
			6,000	飲水機水質檢驗費，5臺*1,200元。
	2,150	試務甄選費	1,150	
			1,150	教師甄選試務費用。
16,740		電腦軟體服務費		
138,318	147,400	其他專業服務費	147,400	
			20,000	學生輔導指導費。
			5,000	學童牙齒檢查費。
			36,000	工作人員午餐指導費，8人*9月*500元(20班以下工作人員8人)。
			43,200	學童午餐指導費，12班*1人*9月*400元(1至6年級)。
			43,200	游泳池水電清潔維護費，6班*7,200元(4-6年級)。
733,671	1,077,000	材料及用品費	831,000	
213,948	357,692	使用材料費	191,688	較上年度預算數357,692元，減少166,004元。

臺北市地方教育發展基金－臺北市士林區雨聲國民小學

基金用途－國民教育計畫明細表

中華民國109年度

單位：新臺幣元

前年度 決算數	上年度 預算數	科 目	本 年 度 預 算 數	說 明
213,948	357,692	設備零件	191,688	
			47,500	教學用平板電腦，5部*9,500元(電腦專案計畫)(新增)。
			14,300	捲簾，143才*100元(由班級設備費移列)(新增)。
			9,900	地板滾球組1組(由資源班設備費移列)(新增)。
			490	新天鵝堡桌遊-大家來找碴1組(由資源班設備費移列)(新增)。
			260	身體扭扭樂桌遊1組(由資源班設備費移列)(新增)。
			4,450	沙漏時間組1組(由資源班設備費移列)(新增)。
			900	小樹椅，3張*300元(由資源班設備費移列)(新增)。
			1,996	錄音筆，4支*499元(由班級設備費移列)(新增)。
			2,580	攜帶式可插卡擴音器，2臺*1,290元(由班級設備費移列)(新增)。
			3,872	雙核無線影音鏡像器，4臺*968元(由班級設備費移列)(新增)。
			50,400	電腦設備維護及管理費，8班*6,300元(3-6年級)(電腦專案計畫)。
			55,040	綠屋頂計畫棚架攀爬組、水管零組件、電池閥、等壓滴灌管、斷電系統等設備。
519,723	719,308	用品消耗	639,312	較上年度預算數719,308元，減少79,996元。
10,200	7,500	辦公(事務)用品	7,500	
			7,200	資源班業務費。
			300	場地開放用文具紙張等辦公用品(收支對列)。
37,600	39,848	報章雜誌	43,492	
			43,492	圖書(由班級設備費移列)。
15,000	15,000	醫療用品(非醫療院所使用)	15,000	
			15,000	健康中心藥品(30班以下基數15,000元)。
456,923	656,960	其他用品消耗	573,320	
			93,600	普通班級業務費(含垃圾袋費用、消毒藥

臺北市地方教育發展基金－臺北市士林區雨聲國民小學

基金用途－國民教育計畫明細表

中華民國109年度

單位：新臺幣元

前年度 決算數	上年度 預算數	科 目	本 年 度 預 算 數	說 明
				水、衛生清潔用品、衛生紙及教室布置費) 計算如下：18班*7,200元=129,600元，除依 實際需求移列建物公共安全檢查、消防安 全檢測費等31,200元、電錶月租費4,800元外 ，其餘如列數。
			22,100	教學用教科書，13班*1,700元。
			165,840	國小普通班級教學材料費，12班*13,820元 。
			31,200	敬師活動費，52人*600元。
			20,000	兒童節慶活動費。
			30,600	弱勢學生用教科書，18人*1,700元。
			13,820	資源班教學材料費。
			38,000	電腦耗材(電腦專案計畫)。
			49,400	運動會經費(每班300元x18班+44,000元 =49,400元)。
			48,000	國小學生活動費，240人*2學期*100元。
			2,000	性別平等教育宣導、性別事件調查及行為 人性平課程用教材及雜支等。
			36,800	小田園菜圃區種子、肥料等材料費。
			19,960	綠屋頂計畫農作菜苗、攀爬植物、花槽、 培養土、泥土等。
			2,000	家長教育成長暨志工培訓用教材及雜支等 。
14,800	15,000	租金、償債、利息及相關手續費	15,000	
10,000	10,200	交通及運輸設備租金	10,200	較上年度預算數10,200元，無增減。
10,000	10,200	車租	10,200	
			10,200	小田園縣市農事田園交流車租，2輛*5,100 元。
4,800	4,800	雜項設備租金	4,800	較上年度預算數4,800元，無增減。
4,800	4,800	雜項設備租金	4,800	
			4,800	電錶月租費，12月*400元(普通班級業務費) 。
252,163	279,000	會費、捐助、補助、分攤、照護 、救濟與交流活動費	199,000	
10,000	10,000	捐助、補助與獎助	10,000	較上年度預算數10,000元，無增減。
10,000	10,000	獎助學員生給與	10,000	

臺北市地方教育發展基金－臺北市士林區雨聲國民小學

基金用途－國民教育計畫明細表

中華民國109年度

單位：新臺幣元

前年度 決算數	上年度 預算數	科 目	本 年 度 預 算 數	說 明
			10,000	教育關懷獎每校推薦1名學生獎助金。
242,163	269,000	補貼、獎勵、慰問、照護與救濟	189,000	較上年度預算數269,000元，減少80,000元。
242,163	269,000	其他補貼、獎勵、慰問、照護與救濟	189,000	
			12,000	本市市民第3胎就讀國小教育補助費，12人*1,000元。
			100,000	清寒學生餐費補助，10人*200日*50元。
			200	配合預算編列至千元，增列進位數200元。
			70,400	補助學校午餐使用有機蔬菜計畫，220人*40週*1次*8元。
			6,400	弱勢學生冷氣使用費補助費，8人*800元(新增)。
100,227	166,000	其他	166,000	
100,227	166,000	其他支出	166,000	較上年度預算數166,000元，無增減。
100,227	166,000	其他	166,000	
			11,200	國小游泳檢測未通過學生暑期游泳訓練班報名費，2班*5,600元(6年級)。
			100,800	執行學生路隊安全導護及導護志工保險費(19班以下按4人計算，4人x2學期x20週x5日x2次x63元=100,800元)。
			24,000	班級自治費，240人*2學期*50元。
			30,000	課後社團活動費。

臺北市地方教育發展基金－臺北市士林區雨聲國民小學

基金用途－學前教育計畫明細表

中華民國109年度

單位：新臺幣元

前年度 決算數	上年度 預算數	科 目	本 年 度 預 算 數	說 明
12,500,391	15,696,000	合計	13,536,000	
12,029,868	15,318,000	用人費用	13,112,000	
8,652,725	10,744,500	正式員額薪資	9,304,500	較上年度預算數10,744,500元，減少1,440,000元。
7,935,845	10,024,500	職員薪金	8,584,500	
			8,541,300	教職員9人及教保員5人薪金(詳用人費用彙計表)(含教育部補助款教保員381,980元)。
			43,200	教保費，4人*12月*900元。
716,880	720,000	工員工資	720,000	
			720,000	工員2人工資(詳用人費用彙計表)(含教育部補助款220,090元)。
88,251	269,308	超時工作報酬	154,813	較上年度預算數269,308元，減少114,495元。
88,251	269,308	加班費	154,813	
			154,813	不休假出勤加班費。
1,596,898	2,033,072	獎金	1,732,243	較上年度預算數2,033,072元，減少300,829元。
630,940	715,000	考績獎金	595,000	
			595,000	依考績法規定核發之獎金。
965,958	1,318,072	年終獎金	1,137,243	
			1,137,243	依規定於年節加發之獎金。
667,880	1,026,432	退休及卹償金	857,952	較上年度預算數1,026,432元，減少168,480元。
667,880	1,004,832	職員退休及離職金	836,352	
			836,352	提撥退撫基金。
	21,600	工員退休及離職金	21,600	
			21,600	提撥勞工退休準備金。
1,024,114	1,244,688	福利費	1,062,492	較上年度預算數1,244,688元，減少182,196元。
850,374	981,528	分擔員工保險費	843,432	
			843,432	分擔公保、勞保、健保費。
3,290	6,880	傷病醫藥費	6,880	
			5,160	幼兒園教保人員健康檢查費，6人*860元。
			1,720	幼兒園廚工健康檢查費，2人*860元。
137,250	224,280	員工通勤交通費	180,180	

臺北市地方教育發展基金－臺北市士林區雨聲國民小學

基金用途－學前教育計畫明細表

中華民國109年度

單位：新臺幣元

前年度 決算數	上年度 預算數	科 目	本 年 度 預 算 數	說 明
			105,840	教師兼行政、教保員、職員上下班交通費，7人*12月*2段*630元。
			44,100	教師上下班交通費，7人*10月*1段*630元。
			30,240	廚工上下班交通費，2人*12月*2段*630元。
33,200	32,000	其他福利費	32,000	32,000 休假旅遊補助費。
87,000	91,000	服務費用	95,000	
31,500	32,000	一般服務費	32,000	較上年度預算數32,000元，無增減。
31,500	32,000	體育活動費	32,000	
			18,000	文康活動費，本校編列教職員9人，每人編列2,000元。
			14,000	文康活動費，本校編列契約進用教保員5人，廚工2人，合計7人，每人編列2,000元(上述人員係幼托整合前得編列文康活動費之人員)。
55,500	59,000	專業服務費	63,000	較上年度預算數59,000元，增加4,000元。
55,500	59,000	其他專業服務費	63,000	
			54,000	帶班導師學生午餐指導費，6班*2人*9月*500元。
			9,000	專任主任及增置教保員學生午餐指導費，2人*9月*500元。
277,030	19,000	材料及用品費	114,000	
269,621	15,790	使用材料費	114,000	較上年度預算數15,790元，增加98,210元。
269,621	15,790	設備零件	114,000	
			4,450	教具一批(由幼兒園設備費移列)(新增)。
			57,200	十人鞋櫃(120cm*24cm*30cm)，26個*2,200元(由幼兒園設備費移列)(新增)。
			9,950	八格棉被櫃1座(由幼兒園設備費移列)(新增)。
			20,800	原木幼教桌(90cm*60cm*53cm)，8張*2,600元(由幼兒園設備費移列)(新增)。
			21,600	原木幼教桌(90cm*60cm*57.5cm)，8張*2,700元(由幼兒園設備費移列)(新增)。
7,409	3,210	用品消耗		較上年度預算數3,210元，減少3,210元。
7,409	3,210	報章雜誌		

臺北市地方教育發展基金－臺北市士林區雨聲國民小學

基金用途－學前教育計畫明細表

中華民國109年度

單位：新臺幣元

前年度 決算數	上年度 預算數	科 目	本 年 度 預 算 數	說 明
51,713	172,000	會費、捐助、補助、分攤、照護、救濟與交流活動費	119,000	
51,713	172,000	補貼、獎勵、慰問、照護與救濟	119,000	較上年度預算數172,000元，減少53,000元。
51,713	172,000	其他補貼、獎勵、慰問、照護與救濟	119,000	
			93,064	低收入戶家庭幼生月費補助，4人*2學期*11,633元。
			208	配合預算編列至千元，增列進位數208元。
			25,728	補助學校午餐使用有機蔬菜計畫，134人*40週*1次*4.8元。
54,780	96,000	其他	96,000	
54,780	96,000	其他支出	96,000	較上年度預算數96,000元，無增減。
54,780	96,000	其他	96,000	
			96,000	幼兒導護費(4班以上按4人計算，4人x2學期x20週x5日x2次x60元=96,000元)。

臺北市地方教育發展基金－臺北市士林區雨聲國民小學

基金用途－一般行政管理計畫明細表

中華民國109年度

單位：新臺幣元

前年度 決算數	上年度 預算數	科 目	本 年 度 預 算 數	說 明
11,184,929	12,309,000	合計	12,103,000	
9,722,342	10,765,000	用人費用	10,116,000	
6,549,680	7,140,000	正式員額薪資	6,768,000	較上年度預算數7,140,000元，減少372,000元。
5,388,316	5,880,000	職員薪金	5,880,000	5,880,000 教職員8人薪金(詳用人費用彙計表)。
601,744	744,000	工員工資	372,000	372,000 工員1人工資(詳用人費用彙計表)。
559,620	516,000	警餉	516,000	516,000 校警1人薪金(詳用人費用彙計表)。
185,504	501,333	超時工作報酬	428,917	較上年度預算數501,333元，減少72,416元。
185,504	501,333	加班費	428,917	320,866 不休假出勤加班費。
			108,051	颱風輪值及各項業務加班費。
1,506,043	1,594,727	獎金	1,517,227	較上年度預算數1,594,727元，減少77,500元。
715,011	703,000	考績獎金	672,000	672,000 依考績法規定核發之獎金。
791,032	891,727	年終獎金	845,227	845,227 依規定於年節加發之獎金。
561,249	570,672	退休及卹償金	540,912	較上年度預算數570,672元，減少29,760元。
501,067	511,152	職員退休及離職金	511,152	511,152 提撥退撫基金。
60,182	59,520	工員退休及離職金	29,760	29,760 提撥勞工退休準備金。
919,866	958,268	福利費	860,944	較上年度預算數958,268元，減少97,324元。
624,791	631,068	分擔員工保險費	587,544	587,544 分擔公保、勞保、健保費。
113,310	151,200	員工通勤交通費	113,400	7,560 工友上下班交通費，1人*12月*1段*630元。
			75,600	職員上下班交通費，5人*12月*2段*630元。
			30,240	職員上下班交通費，4人*12月*1段*630元。
181,765	176,000	其他福利費	160,000	160,000 休假旅遊補助費。

臺北市地方教育發展基金－臺北市士林區雨聲國民小學

基金用途－一般行政管理計畫明細表

中華民國109年度

單位：新臺幣元

前年度 決算數	上年度 預算數	科 目	本 年 度 預 算 數	說 明
1,189,433	1,279,000	服務費用	1,720,000	
1,017,833	727,940	一般服務費	1,168,680	較上年度預算數727,940元，增加440,740元。
8,418	11,232	佣金、匯費、經理費及手續費	3,768	
			3,768	委託超商代收學雜費手續費，314人*2學期*6元。
988,792	694,708	外包費	1,144,912	
			160,000	消化超額職工4人(技工、工友)業務外包費。
			552,912	校警勞務外包費，1人*12月*46,076元。
			432,000	工友勞務外包費，1人*12月*36,000元(新增)。
20,623	22,000	體育活動費	20,000	
			20,000	文康活動費，本校編列教職員8人，工員1人，校警1人，合計10人，每人編列2,000元。
99,600	479,060	專業服務費	479,320	較上年度預算數479,060元，增加260元。
99,600	479,060	其他專業服務費	479,320	
			99,600	校園安全機械定點保全費用。
			379,720	校園安全機動巡邏保全費用。
72,000	72,000	公共關係費	72,000	較上年度預算數72,000元，無增減。
72,000	72,000	公共關係費	72,000	
			72,000	校長特別費，12月*6,000元。
272,154	264,000	材料及用品費	266,000	
272,154	264,000	用品消耗	266,000	較上年度預算數264,000元，增加2,000元。
264,654	261,000	辦公(事務)用品	260,700	
			260,360	統籌業務費計算如下：普通班12班、附設幼兒園6班，1,290元x15班x12月=232,200元，810元x3班x12月=29,160元，以上合計261,360元，除依實際需求移列會費1,000元外，其餘如列數。
			340	配合預算編列至千元，增列進位數340元。
7,500	3,000	服裝	5,300	
			1,500	校警夏服，1人*1套*1,500元(成立第35年)。

臺北市地方教育發展基金－臺北市士林區雨聲國民小學

基金用途－一般行政管理計畫明細表

中華民國109年度

單位：新臺幣元

前年度 決算數	上年度 預算數	科 目	本 年 度 預 算 數	說 明
			1,100	校警皮鞋，1人*1雙*1,100元。
			2,200	校警冬服，1人*1套*2,200元。(新增)。
			400	校警服裝配備1人。
			100	校警襪子1雙。
1,000	1,000	會費、捐助、補助、分攤、照護 、救濟與交流活動費	1,000	
1,000	1,000	會費	1,000	較上年度預算數1,000元，無增減。
1,000	1,000	職業團體會費	1,000	
			1,000	護理師1人公會會費(統籌業務費)。

臺北市地方教育發展基金－臺北市士林區雨聲國民小學

基金用途－建築及設備計畫明細表

中華民國109年度

單位：新臺幣元

前年度 決算數	上年度 預算數	科 目	本 年 度 預 算 數	說 明
2,722,667	5,451,000	合計	4,599,000	
2,722,667	5,451,000	購建固定資產、無形資產及非理財 目的之長期投資	4,599,000	
776,692	1,503,000	購建固定資產	1,352,000	
776,692	1,503,000	一般建築及設備計畫	1,352,000	
		屋頂防漏整修工程	243,000	
		購置雜項設備	243,000	
			243,000	新購電動遮陽棚，5組*48,600 元(屋頂防漏整修工程)。
		校園前瞻基礎建設	195,000	
		購置機械及設備	195,000	
			195,000	新購無線基地臺，13臺*15,000 元(電腦專案計畫)。
		班級設備	293,000	
		購置機械及設備	192,000	
			99,000	新購超短焦投影機(含原廠支 架及安裝)，3臺*33,000元。
			93,000	新購電子海報機55吋1臺。
		購置雜項設備	101,000	
			11,500	新購開放式效率櫃1座。
			40,000	新購程控殺菌冰溫熱飲水機 ，2臺*20,000元。
			49,500	新購桌上型冰溫熱飲水機，3 臺*16,500元。
		學校設備	305,000	
		購置雜項設備	305,000	
			140,000	新購程控殺菌冰溫熱飲水機 ，7臺*20,000元。
			165,000	新購桌上型冰溫熱飲水機，10 臺*16,500元。
350,279	1,084,000	資訊設備	301,000	
350,279	1,084,000	購置機械及設備	301,000	
			225,000	汰舊換新個人電腦，9部 *25,000元(電腦專案計畫)。
			76,000	汰舊換新網路及資訊周邊設備 (電腦專案計畫)。
		幼兒園設備	15,000	

臺北市地方教育發展基金－臺北市士林區雨聲國民小學

基金用途－建築及設備計畫明細表

中華民國109年度

單位：新臺幣元

前年度 決算數	上年度 預算數	科 目	本 年 度 預 算 數	說 明
		購置機械及設備	15,000	
			15,000	新購數位相機1臺(1820萬像素、108度翻轉式、LCD觸控螢幕)。
426,413	419,000	校園設備		
112,245	119,580	購置機械及設備		
	73,820	購置交通及運輸設備		
314,168	225,600	購置雜項設備		
19,260	36,000	購置無形資產	36,000	
19,260	36,000	一般建築及設備計畫	36,000	
19,260	36,000	資訊設備	36,000	
19,260	36,000	購置電腦軟體	36,000	
			36,000	電腦教學軟體費(電腦專案計畫)。
1,926,715	3,912,000	遞延支出	3,211,000	
1,926,715	3,912,000	一般建築及設備計畫	3,211,000	
		屋頂防漏整修工程	3,211,000	
		遞延修繕房屋建築支出	3,211,000	
			2,951,355	一、施工費。
			201,244	二、委託技術服務費(總包價法)。
			58,401	三、工程管理費(按施工費約2%提列)。
1,926,715	3,912,000	校園整修工程		
1,132,268	3,912,000	遞延修繕房屋建築支出		
794,447		其他遞延支出		

本 頁 空 白

預算參考表

臺北市地方教育發展基金－臺北市士林區雨聲國民小學

預計平衡表

中華民國109年12月31日

單位：新臺幣千元

107年(前年) 12月31日 決算數	科 目	109年12月31日 預計數	108年12月31日 預計數	比較增減(-)
585,384	資產合計	580,316	582,731	-2,415
585,384	資產	580,316	582,731	-2,415
8,255	流動資產	3,187	5,602	-2,415
7,982	現金	2,914	5,329	-2,415
7,982	銀行存款	2,914	5,329	-2,415
73	應收款項	73	73	
73	其他應收款	73	73	
200	預付款項	200	200	
200	預付費用	200	200	
3,207	投資、長期應收款項、貸墊款及準備金	3,207	3,207	
3,207	準備金	3,207	3,207	
1,220	退休及離職準備金	1,220	1,220	
1,987	其他準備金	1,987	1,987	
573,922	其他資產	573,922	573,922	
573,922	什項資產	573,922	573,922	
28	暫付及待結轉帳項	28	28	
573,893	代管資產	573,893	573,893	
585,384	負債及基金餘額合計	580,316	582,731	-2,415
578,135	負債	578,135	578,135	
2,731	流動負債	2,731	2,731	
2,731	應付款項	2,731	2,731	
2,528	應付代收款	2,528	2,528	
203	應付費用	203	203	
575,404	其他負債	575,404	575,404	
575,404	什項負債	575,404	575,404	
290	存入保證金	290	290	
1,220	應付退休及離職金	1,220	1,220	
573,893	應付代管資產	573,893	573,893	
	暫收及待結轉帳項			
7,249	基金餘額	2,181	4,596	-2,415
7,249	基金餘額	2,181	4,596	-2,415
7,249	基金餘額	2,181	4,596	-2,415
7,249	累積餘額	2,181	4,596	-2,415

註：1.信託代理與保證資產(負債)前年度決算數0元，上年度預計數0元，本年度預計數0元。

2.或有資產(負債)0元。

3.本基金自93年度起，本固定項目分開原則，將屬長期固定帳項，包括固定資產5,436,917元、無形資產96,249元及長期債務0元等，另立帳類管理，未納入本表。

臺北市地方教育發展基金一

各項費用

中華民國

前年度 決算數	上年度 預算數	計畫別	合計	國民教育計畫
		用途別科目		
75,651,037	81,294,000	合計	78,046,000	47,808,000
68,253,249	70,663,000	用人費用	68,253,000	45,025,000
36,730,277	38,740,500	正式員額薪資	36,688,500	20,616,000
34,852,033	36,760,500	職員薪金	35,080,500	20,616,000
1,318,624	1,464,000	工員工資	1,092,000	
559,620	516,000	警餉	516,000	
624,837	693,552	聘僱及兼職人員薪資	756,912	756,912
418,992	418,992	約僱職員薪金	418,992	418,992
205,845	274,560	兼職人員酬金	337,920	337,920
643,003	1,178,854	超時工作報酬	991,943	408,213
643,003	1,178,854	加班費	991,943	408,213
7,911,960	8,353,171	獎金	7,924,842	4,675,372
3,498,141	3,484,000	考績獎金	3,313,000	2,046,000
4,413,819	4,869,171	年終獎金	4,611,842	2,629,372
16,919,856	16,023,670	退休及卹償金	16,751,560	15,352,696
16,154,692	15,683,550	職員退休及離職金	16,418,200	15,070,696
506,313	81,120	工員退休及離職金	51,360	
258,851	259,000	卹償金	282,000	282,000
5,423,316	5,673,253	福利費	5,139,243	3,215,807
3,621,028	3,389,004	分擔員工保險費	3,184,368	1,753,392
53,790	134,380	傷病醫藥費	134,380	127,500
471,630	718,200	員工通勤交通費	553,140	259,560
1,276,868	1,431,669	其他福利費	1,267,355	1,075,355
2,917,583	3,091,000	服務費用	3,387,000	1,572,000
540,850	670,820	水電費	582,690	582,690
477,574	612,960	工作場所電費	519,414	519,414
63,276	57,860	工作場所水費	63,276	63,276
23,795	33,790	旅運費	28,520	28,520
23,795	33,790	國內旅費	28,520	28,520
2,000		印刷裝訂與廣告費		
2,000		印刷及裝訂費		

臺北市士林區雨聲國民小學

彙計表

109年度

單位：新臺幣元

學前教育計畫	一般行政管理計畫	建築及設備計畫			
13,536,000	12,103,000	4,599,000			
13,112,000	10,116,000				
9,304,500	6,768,000				
8,584,500	5,880,000				
720,000	372,000				
	516,000				
154,813	428,917				
154,813	428,917				
1,732,243	1,517,227				
595,000	672,000				
1,137,243	845,227				
857,952	540,912				
836,352	511,152				
21,600	29,760				
1,062,492	860,944				
843,432	587,544				
6,880					
180,180	113,400				
32,000	160,000				
95,000	1,720,000				

臺北市地方教育發展基金一

各項費用

中華民國

前年度 決算數	上年度 預算數	計畫別		合計	國民教育計畫
		用途別科目			
657,113	543,800	修理保養及保固費		541,200	541,200
532,871	453,400	一般房屋修護費		450,400	450,400
124,242	90,400	機械及設備修護費		90,800	90,800
1,207,817	954,580	一般服務費		1,395,320	194,640
8,418	11,232	佣金、匯費、經理費及手續費		3,768	
988,792	694,708	外包費		1,144,912	
108,697	144,640	計時與計件人員酬金		144,640	144,640
101,910	104,000	體育活動費		102,000	50,000
414,008	816,010	專業服務費		767,270	224,950
86,000	91,200	講課鐘點、稿費、出席審查及查詢費		39,200	39,200
17,850	37,200	委託檢驗(定)試驗認證費		37,200	37,200
	2,150	試務甄選費		1,150	1,150
16,740		電腦軟體服務費			
293,418	685,460	其他專業服務費		689,720	147,400
72,000	72,000	公共關係費		72,000	
72,000	72,000	公共關係費		72,000	
1,282,855	1,360,000	材料及用品費		1,211,000	831,000
483,569	373,482	使用材料費		305,688	191,688
483,569	373,482	設備零件		305,688	191,688
799,286	986,518	用品消耗		905,312	639,312
274,854	268,500	辦公(事務)用品		268,200	7,500
45,009	43,058	報章雜誌		43,492	43,492
7,500	3,000	服裝		5,300	
15,000	15,000	醫療用品(非醫療院所使用)		15,000	15,000
456,923	656,960	其他用品消耗		573,320	573,320
14,800	15,000	租金、償債、利息及相關手續費		15,000	15,000
10,000	10,200	交通及運輸設備租金		10,200	10,200
10,000	10,200	車租		10,200	10,200
4,800	4,800	雜項設備租金		4,800	4,800
4,800	4,800	雜項設備租金		4,800	4,800
2,722,667	5,451,000	購建固定資產、無形資產及非理財目的之長期投資		4,599,000	

臺北市士林區雨聲國民小學

彙計表

109年度

單位：新臺幣元

學前教育計畫	一般行政管理計畫	建築及設備計畫			
32,000	1,168,680				
	3,768				
	1,144,912				
32,000	20,000				
63,000	479,320				
63,000	479,320				
	72,000				
	72,000				
114,000	266,000				
114,000					
114,000					
	266,000				
	260,700				
	5,300				
		4,599,000			

臺北市地方教育發展基金一

各項費用

中華民國

前年度 決算數	上年度 預算數	計畫別	合計	國民教育計畫
		用途別科目		
776,692	1,503,000	購建固定資產	1,352,000	
462,524	1,203,580	購置機械及設備	703,000	
	73,820	購置交通及運輸設備		
314,168	225,600	購置雜項設備	649,000	
19,260	36,000	購置無形資產	36,000	
19,260	36,000	購置電腦軟體	36,000	
1,926,715	3,912,000	遞延支出	3,211,000	
1,132,268	3,912,000	遞延修繕房屋建築支出	3,211,000	
794,447		其他遞延支出		
304,876	452,000	會費、捐助、補助、分攤、照護、救濟 與交流活動費	319,000	199,000
1,000	1,000	會費	1,000	
1,000	1,000	職業團體會費	1,000	
10,000	10,000	捐助、補助與獎助	10,000	10,000
10,000	10,000	獎助學員生給與	10,000	10,000
293,876	441,000	補貼、獎勵、慰問、照護與救濟	308,000	189,000
293,876	441,000	其他補貼、獎勵、慰問、照護與救濟	308,000	189,000
155,007	262,000	其他	262,000	166,000
155,007	262,000	其他支出	262,000	166,000
155,007	262,000	其他	262,000	166,000

臺北市士林區雨聲國民小學

彙計表

109年度

單位：新臺幣元

學前教育計畫	一般行政管理計畫	建築及設備計畫			
		1,352,000			
		703,000			
		649,000			
		36,000			
		36,000			
		3,211,000			
		3,211,000			
119,000	1,000				
	1,000				
	1,000				
119,000					
119,000					
96,000					
96,000					
96,000					

臺北市地方教育發展基金－臺北市士林區雨聲國民小學

員工人數彙計表

中華民國109年度

單位：人

計畫及項目	上年度最高可進用員額數	本年度增減(-)數	本年度最高可進用員額數	說明
合計	53	-1	52	
國民教育計畫部分	26		26	
正式職員	25		25	
臨時職員	1		1	
學前教育計畫部分	16		16	
正式職員	14		14	
正式工員	2		2	
一般行政管理計畫部分	11	-1	10	
正式職員	9		9	
正式工員	2	-1	1	

註：1.本表不包含臨時工員人數。

2.本表臨時職員係指奉准有案之約聘僱人員。

3.外包費編列工友外包1人、校警外包1人、消化超額職工業務外包費等，計114萬4,912元。

4.計時與計件人員酬金編列閩客語教學支援人員鐘點費等，計14萬4,640元。

本 頁 空 白

臺北市地方教育發展基金一

用人費用

中華民國

計畫及項目	合計	正式 員額 薪資	聘僱 人員 薪資	超時 工作 報酬	津貼	獎 金		
						年終獎金	考績獎金	其他
合計	68,253,000	36,688,500	418,992	991,943		4,611,842	3,313,000	
國民教育計畫	45,025,000	20,616,000	418,992	408,213		2,629,372	2,046,000	
職員薪金	20,616,000	20,616,000						
約僱職員薪金	418,992		418,992					
兼職人員酬金	337,920							
加班費	408,213			408,213				
考績獎金	2,046,000						2,046,000	
年終獎金	2,629,372					2,629,372		
職員退休及離職金	15,070,696							
卹償金	282,000							
分擔員工保險費	1,753,392							
傷病醫藥費	127,500							
員工通勤交通費	259,560							
其他福利費	1,075,355							
學前教育計畫	13,112,000	9,304,500		154,813		1,137,243	595,000	
職員薪金	8,584,500	8,584,500						
工員工資	720,000	720,000						
加班費	154,813			154,813				
考績獎金	595,000						595,000	
年終獎金	1,137,243					1,137,243		
職員退休及離職金	836,352							
工員退休及離職金	21,600							
分擔員工保險費	843,432							
傷病醫藥	6,880							

臺北市士林區雨聲國民小學

彙計表

109年度

單位：新臺幣元

退休及卹償金		資遣費	福 利 費					提繳費	兼任 人員 用人 費用
退休金	卹償金		分擔 保險費	傷病 醫藥費	提撥 福利金	員工通勤 交通費	其他		
16,469,560	282,000		3,184,368	134,380		553,140	1,267,355	337,920	
15,070,696	282,000		1,753,392	127,500		259,560	1,075,355	337,920	
15,070,696	282,000		1,753,392	127,500		259,560	1,075,355	337,920	
857,952			843,432	6,880		180,180	32,000		
836,352									
21,600			843,432	6,880					

計畫及項目	合計	正式 員額 薪資	聘僱 人員 薪資	超時 工作 報酬	津貼	獎 金		
						年終獎金	考績獎金	其他
費								
員工通勤 交通費	180,180							
其他福利 費	32,000							
一般行政管 理計畫	10,116,000	6,768,000		428,917		845,227	672,000	
職員薪金	5,880,000	5,880,000						
工員工資	372,000	372,000						
警餉	516,000	516,000						
加班費	428,917			428,917				
考績獎金	672,000						672,000	
年終獎金	845,227					845,227		
職員退休 及離職金	511,152							
工員退休 及離職金	29,760							
分擔員工 保險費	587,544							
員工通勤 交通費	113,400							
其他福利 費	160,000							

註：1.本表不包含臨時工員薪津。

2.本表兼任人員用人費用，係學校教職員兼課或請假代課鐘點費。

3.外包費編列工友外包1人、校警外包1人、消化超額職工業務外包費等，計114萬4,912元。

4.計時與計件人員酬金編列閩客語教學支援人員鐘點費等，計14萬4,640元。

臺北市士林區雨聲國民小學

彙計表

109年度

單位：新臺幣元

退休及卹償金		資遣費	福 利 費					提繳費	兼任人員用人費用
退休金	卹償金		分擔保險費	傷病醫藥費	提撥福利金	員工通勤交通費	其他		
540,912			587,544			180,180	32,000		
511,152						113,400	160,000		
29,760			587,544						
						113,400	160,000		

臺北市地方教育發展基金一

聘用及約僱

中華民國

區分及職稱	人數	擔任工作	聘用或約僱起訖期間	薪點	年需經費
合計	1				520,000
約僱人員小計	1				520,000
約僱人員(280)	1	辦理學校行政事務。	109/1/1-109/12/31	280	520,000

臺北市士林區雨聲國民小學

人員明細表

109年度

單位：新臺幣元

小計	月 支			離職 儲金	經費來源 及其科目
	折合 金額	勞保 保險費	健康 保險費		
34,916	34,916				國民教育計畫

臺北市地方教育發展基金－臺北市士林區雨聲國民小學

單位（或計畫）成本分析表

中華民國109年度

單位：新臺幣千元

計 畫 別	單 位	單位成本(元)或 平均利(費)率	數 量	預 算 數	說 明
合計				78,046	
國民教育計畫				47,808	
學前教育計畫				13,536	
一般行政管理計畫				12,103	
建築及設備計畫				4,599	

臺北市地方教育發展基金－臺北市士林區雨聲國民小學

5年來主要業務計畫分析表

中華民國109年度

單位：新臺幣千元

年度及項目	單位	數量	單位成本(元)或 平均利(費)率	金額	說明
(本)年度預算數					
國民教育計畫				47,808	
學前教育計畫				13,536	
(上)年度預算數					
國民教育計畫				47,838	
學前教育計畫				15,696	
(前)年度決算數					
國民教育計畫				49,243	
學前教育計畫				12,500	
(106)年度決算數					
國民教育計畫				46,730	
學前教育計畫				11,686	
(105)年度決算數					
國民教育計畫				52,513	
學前教育計畫				12,302	

臺北市地方教育發展基金－臺北市士林區雨聲國民小學

資本資產明細表

中華民國109年度

單位：新臺幣千元

項 目	取得成本 (期初餘額)	以前年度 累計折舊/ 長期投資 評 價	本 年 度 變 動				主要增減 原因說明	本年度累計折 舊/長期投資 評價變動數	期末餘額
			增加		減少				
			金額	類型	金額	類型			
資產	18,659	12,821	1,388		13		1,681	5,533	
土地改良物	1,994	1,320					180	493	
機械及設備	8,949	6,710	703	增置			947	1,995	
交通及運輸 設備	1,087	861					83	144	
雜項設備	6,556	3,930	649	增置			471	2,805	
電腦軟體	73		36	增置	13	無形資 產攤銷		96	