

中華民國 109 年度 4-0501620

臺北市總預算

臺北市政府教育局主管

臺北市地方教育發展基金

臺北市士林區雨農國民小學附屬單位預算之分預算

(特別收入基金)

臺北市士林區雨農國民小學編

臺北市地方教育發展基金－臺北市士林區雨農國民小學

目 次

中華民國109年度

一、財務摘要	第 1 頁
二、業務計畫及預算概要	第 3 -8 頁
三、預算主要表	
(一) 基金來源、用途及餘絀預計表	第 9 頁
(二) 現金流量預計表	第 10 頁
四、預算明細表	
(一) 基金來源－服務收入明細表	第 11 頁
(二) 基金來源－財產處分收入明細表	第 12 頁
(三) 基金來源－利息收入明細表	第 13 頁
(四) 基金來源－其他財產收入明細表	第 14 頁
(五) 基金來源－公庫撥款收入明細表	第 15 頁
(六) 基金來源－學雜費收入明細表	第 16 頁
(七) 基金來源－雜項收入明細表	第 17 頁
(八) 基金用途－國民教育計畫明細表	第 18 -24 頁
(九) 基金用途－學前教育計畫明細表	第 25 -27 頁
(十) 基金用途－一般行政管理計畫明細表	第 28 -30 頁
(十一) 基金用途－建築及設備計畫明細表	第 31 -32 頁
五、預算參考表	
(一) 預計平衡表	第 33 頁
(二) 各項費用彙計表	第 34 -39 頁
(三) 員工人數彙計表	第 40 頁
(四) 用人費用彙計表	第 42 -45 頁
(五) 單位（或計畫）成本分析表	第 46 頁

臺北市地方教育發展基金－臺北市士林區雨農國民小學

目 次

中華民國109年度

(六) 5年來主要業務計畫分析表 第 47 頁

(七) 資本資產明細表 第 48 頁

臺北市地方教育發展基金－臺北市士林區雨農國民小學

財務摘要

中華民國109年度

單位：新臺幣千元

項 目	本 年 度	上 年 度	比較增減數	%
經營成績：				
基金來源	125,285	122,386	2,899	2.37
基金用途	126,170	129,965	-3,795	-2.92
賸餘(短絀)	-885	-7,579	6,694	--
餘絀情形：				
基金餘額	4,594	5,479	-885	-16.15
現金流量(註)：				
現金及約當現金之淨增(減)	-885	-7,579	6,694	--

附註：現金流量係採現金及約當現金基礎，包括現金及自投資日起3個月內到期或清償之債權證券。

本 頁 空 白

業務計畫及預算概要

臺北市地方教育發展基金－臺北市士林區雨農國民小學

業務計畫及預算概要

中華民國 109 年度

壹、基金概況

一、設立宗旨及願景：

- (一) 本校遵照憲法第 158 條及 160 條規定，教育文化應發展國民之民族精神、自治精神，國民道德與健全體格、科學及生活智能，以培養學童七大學習領域及十大基本能力。
- (二) 本校自 91 年度起依教育經費編列與管理法第 13 條規定設置「臺北市地方教育發展基金」，以促進教育健全發展，提昇教育經費運用績效。
- (三) 培育學生基本能力、進階能力、發展潛能，孕育真誠勤樸具競合力的雨農人。

二、施政重點：

- (一) 開啟多元智慧：尊重每個學生獨特的個性，以多元智慧的觀點協助他找到生命的亮點，肯定天生我才必有用，能知於學，樂於學。
- (二) 培養生活能力：培養學生帶得走的公民關鍵能力，強化自我管理、閱讀理解、理性批判、問題解決、奉獻服務、溝通表達等核心素養。
- (三) 蘊育人文情懷：在溫馨開放的校園文化中，孕育人文情懷，學會尊重、包容；建構生命的價值、完成人性的開展。
- (四) 建置溫馨民主的校園文化：
 1. 以參與式管理、落實行政、教師會、家長會三者的良性互動。
 2. 以學生第一，教學優先的觀念提昇行政服務效率。
 3. 放下威權心態，開啟校園民主之風氣。
- (五) 推動適性教學：
 1. 落實校本課程理念，採多元化、活潑化的教學及評量。
 2. 運用校內、外資源，加強多元學習能力。
 3. 關懷相對弱勢學生之教學及輔導。
 4. 推動行動學習，充實學生運用資訊之知能，並提昇教師運用學習載具教學之能力。
- (六) 辦理發展性的訓輔活動：
 1. 辦理各項活動、競賽及展演。
 2. 推動校內外學習服務。

臺北市地方教育發展基金－臺北市士林區雨農國民小學

業務計畫及預算概要

中華民國 109 年度

3.發展績優社團及校隊，如桌球隊、空手道、合唱團及童軍等。

4.加強新興領域教育的辦理，並融入各科教學以收成效。

三、組織概況（另附組織系統圖）：

本校設置校長 1 人，綜理全校校務，下設教務處、學生事務處、總務處、輔導室、會計室、人事室及幼兒園等單位。

內部分層業務如下：

（一）教務處：秉承校長之命，辦理全校教務事項。

1.教學組：掌理課程編排、課業考查、教學研究及教學指導等事項。

2.註冊組：掌理註冊、編班、轉學及成績考查等有關學籍事項。

3.設備組：掌理教學設備計畫之擬定、用具之管理、保管等事項。

4.資訊組：掌理電腦設備及區域網路之管理、保管等事項。

（二）學生事務處：秉承校長之命，辦理全校學生事務事項。

1.訓育組：掌理訓育計畫之擬定及辦理各類訓育等活動。

2.體育組：掌理學生體育活動、體格鍛鍊等事項。

3.生教組：掌理學生日常生活常規，辦理交通導護各項事項。

4.衛生組：掌理健康檢查，個人及環境衛生檢查、保健等事項。

（三）總務處：秉承校長之命，辦理全校總務事項。

1.事務組：掌理校舍、財產物品採購保管、工程發包、監工及驗收。

2.出納組：辦理現金、票據、契約之保管等收支移轉等事項。

3.文書組：辦理公文收發登記與典守學校印信，檔案保管等事項。

（四）輔導室：秉承校長之命，視學生身心狀況及需求提供發展性輔導，介入性輔導或處理性輔導，並掌理學生輔導與諮商，實施適性生涯輔導等事項。

1.輔導組：掌理個案建立、學習輔導各項診斷測驗輔導等事項。

2.特教組：擬訂特殊教育計畫、特教兒童追蹤輔導等事項。

3.資料組：辦理輔導資料搜集建檔、組訓愛心家長、實施測驗、社區人力整合、出版親職刊物等事項。

（五）會計室：秉承上級主計機關之監督與指導，並受校長之指揮，依法辦理歲計、會計、統計等事項。

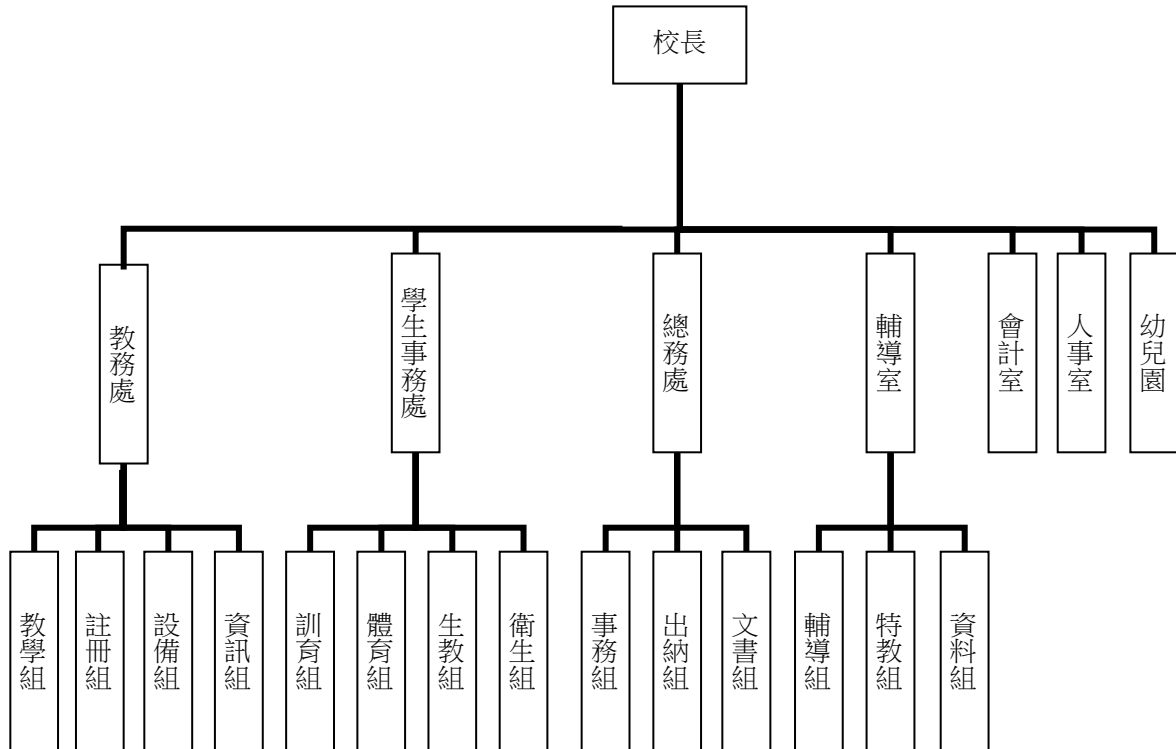
（六）人事室：秉承上級人事機關之監督與指導，並受校長之指揮，依法辦理人事管理查核等事項。

臺北市地方教育發展基金 - 臺北市士林區雨農國民小學

業務計畫及預算概要

中華民國 109 年度

(七) 幼兒園：秉承校長之命，綜理園務、規劃幼兒教學、保育、環境與各項措施。



四、基金歸類及屬性：

本校地方教育發展基金依據教育經費編列與管理法第 13 條規定設置，本基金為預算法第 4 條第 1 項第 2 款第 5 目所定之特別收入基金，以本府教育局為管理機關。

貳、業務計畫

本年度業務計畫重點與預算配合情形及預期績效，詳列如下：

單位：新臺幣千元

業務計畫名稱	計畫重點內容	預算數	預期績效
國民教育計畫	辦理各項教學、學生事務、圖書及輔導等業務。	96,460	1.新購教具、圖書等各科教學設備，充實各科教材及用具。 2.革新教學方法，充實各科教材，提高教學效能。 3.辦理教師甄選及指定活動等項目
學前教育計畫	鍛鍊幼兒強健	10,535	革新教學方法，提高教學效

臺北市地方教育發展基金 - 臺北市士林區雨農國民小學

業務計畫及預算概要

中華民國 109 年度

	的身體，增進幼兒各項生活智能。		能，辦理各項活動，增進幼兒各項智能。
一般行政管理計畫	綜理學校總務、人事、會計等業務。	14,914	配合校務推動行政處室支援工作，進而增進校務運作。
建築及設備計畫	購置教學所需教學設備等及改善教學環境。	4,261	辦理各學科因應教學課程需要購置教學設備，另辦理廁所整修工程，以改善教學環境，增進教學效能，並提高行政效率。

參、預算概要

一、基金來源及用途之預計：

(一) 本年度基金來源：

服務收入 6 千元、財產處分收入 19 千元、利息收入 1 千元、其他財產收入 20 千元、公庫撥款收入 1 億 2,152 萬 7 千元、學雜費收入 250 萬 8 千元、雜項收入 120 萬 4 千元，本年度基金來源 1 億 2,528 萬 5 千元，較上年度預算數 1 億 2,238 萬 6 千元，增加 289 萬 9 千元，約 2.37%，主要係公庫撥款收入增編所致。

(二) 本年度基金用途：

國民教育計畫 9,646 萬元，學前教育計畫 1,053 萬 5 千元，一般行政管理計畫 1,491 萬 4 千元，建築及設備計畫 426 萬 1 千元，本年度基金用途 1 億 2,617 萬元，較上年度預算數 1 億 2,996 萬 5 千元，減少 379 萬 5 千元，約 2.92%，主要係僅編新設廁所整修一項工程所致。

二、基金餘絀之預計：

本年度基金來源及用途相抵後，差短 88 萬 5 千元，較上年度預算數差短 757 萬 9 千元，減少 669 萬 4 千元，將移用以前基金餘額 88 萬 5 千元支應。

三、現金流量之預計：

本年度業務活動淨現金流出 88 萬 5 千元。

臺北市地方教育發展基金 - 臺北市士林區雨農國民小學
業務計畫及預算概要

中華民國 109 年度

肆、年度關鍵績效指標：

關鍵策略目標	關鍵績效指標	衡量標準	年度目標值
推動全民運動	學生體適能通過率	通過檢測學生數 / 全校學生數 x100% 單位：%	74%

伍、前年度及上年度已過期間實施狀況及成果概述：

一、前（107）年度決算結果及績效達成情形：

（一）前年度決算結果：

- 1.基金來源：決算數 1 億 1,636 萬 1 千元，較預算數 1 億 1,179 萬 1 千元，計增加 457 萬元，約 4.09%，主要係因教育局補助收入增加所致。
- 2.基金用途：決算數 1 億 2,168 萬元，較預算數 1 億 1,757 萬 1 千元，計增加 410 萬 9 千元，約 3.50%，主要係因調整待遇及新增 2 位教師退休用人費用增加所致。

（二）前年度績效達成情形分析：

年度績效目標	衡量指標	年度目標值	績效衡量暨達成情形分析
推動全民運動	學生體適能通過率	71.73%	學生通過率超過七成，為強化體能素質，推展各項體能活動落實 SH150 計畫，以增達標人數。

二、上（108）年度已過期間預算執行情形及績效達成情形：

（一）上年度預算截至 108 年 6 月 30 日止執行情形：

- 1.基金來源：實際執行算數 6,763 萬 8 千元，較預算分配數 6,701 萬 9 千元，計增加 61 萬 9 千元，約 0.92%，主要係因教育部補助款所致。
- 2.基金用途：實際執行數 7,030 萬 4 千元，較預算分配數 7,459 萬 8

臺北市地方教育發展基金 - 臺北市士林區雨農國民小學
業務計畫及預算概要

中華民國 109 年度

千元，計減少 429 萬 4 千元，約 5.76%，主要係因用人費用提早分配所致。

(二) 上(108)年度績效達成情形分析：

年度績效目標	衡量指標	年度目標值	績效衡量暨達成情形分析
推動全民運動	學生體適能通過率	73%	學生通過率超過七成，持續落實 SH150 計畫關注各項指標，結合衛教宣導，提升體適能涵養。

預算主要表

臺北市地方教育發展基金－臺北市士林區雨農國民小學

基金來源、用途及餘絀預計表

中華民國109年度

單位：新臺幣千元

前年度決算數	項 目	本年度預算數	上年度預算數	比較增減（－）
116,361	基金來源	125,285	122,386	2,899
10	勞務收入	6	10	-4
10	服務收入	6	10	-4
54	財產收入	40	38	2
28	財產處分收入	19	19	
	利息收入	1	1	
26	其他財產收入	20	18	2
112,776	政府撥入收入	121,527	118,626	2,901
112,449	公庫撥款收入	121,527	118,626	2,901
327	政府其他撥入收入			
2,448	教學收入	2,508	2,508	
2,448	學雜費收入	2,508	2,508	
1,073	其他收入	1,204	1,204	
1,073	雜項收入	1,204	1,204	
121,680	基金用途	126,170	129,965	-3,795
93,409	國民教育計畫	96,460	95,914	546
11,703	學前教育計畫	10,535	10,572	-37
12,526	一般行政管理計畫	14,914	13,654	1,260
4,042	建築及設備計畫	4,261	9,825	-5,564
-5,319	本期賸餘(短絀)	-885	-7,579	6,694
18,378	期初基金餘額	5,479	12,598	-7,119
13,058	期末基金餘額	4,594	5,019	-425

註：前年度決算數細數之和與總數或略有出入，係四捨五入關係，以下各表同。

臺北市地方教育發展基金－臺北市士林區雨農國民小學

現金流量預計表

中華民國109年度

單位：新臺幣千元

項 目	本 預	年 算	度 數	說 明
業務活動之現金流量				
本期賸餘(短絀)			-885	
業務活動之淨現金流入(流出)			-885	
其他活動之現金流量				
其他活動之淨現金流入(流出)				
現金及約當現金之淨增(淨減)			-885	
期初現金及約當現金			10,004	
期末現金及約當現金			9,119	

註：本表係採現金及約當現金基礎，包括現金及自投資日起3個月內到期或清償之債權證券。

預算明細表

臺北市地方教育發展基金－臺北市士林區雨農國民小學

基金來源－服務收入明細表

中華民國109年度

單位：新臺幣元

科 目	單位	本 年 度 預 算 數			說 明
		數量 業務量	利(費)率	金 額	
合計 服務收入	人	20	300	6,000 6,000 6,000	較上年度預算數10,000元，減少4,000元。 教師甄選報名費收入。

臺北市地方教育發展基金－臺北市士林區雨農國民小學

基金來源－財產處分收入明細表

中華民國109年度

單位：新臺幣元

科 目	單位	本 年 度 預 算 數			說 明
		數量 業務量	利(費)率	金 額	
合計				19,000	
財產處分收入	年	1	19,000	19,000	較上年度預算數19,000元，無增減。 報廢財產殘值變賣收入。

臺北市地方教育發展基金－臺北市士林區雨農國民小學

基金來源－利息收入明細表

中華民國109年度

單位：新臺幣元

科 目	單位	本 年 度 預 算 數			說 明
		數量 業務量	利(費)率	金 額	
合計				1,000	
利息收入	年	1	1,000	1,000	較上年度預算數1,000元，無增減。 薪津專戶利息。

臺北市地方教育發展基金－臺北市士林區雨農國民小學

基金來源－其他財產收入明細表

中華民國109年度

單位：新臺幣元

科 目	單位	本 年 度 預 算 數			說 明
		數量 業務量	利(費)率	金 額	
合計				20,000	
其他財產收入				20,000	較上年度預算數18,000元，增加2,000元。
	年	1	10,000	10,000	場地開放收入(收支對列)。
	年	1	10,000	10,000	教職員工停車收入。

臺北市地方教育發展基金－臺北市士林區雨農國民小學

基金來源－公庫撥款收入明細表

中華民國109年度

單位：新臺幣元

科 目	單位	本 年 度 預 算 數			說 明
		數量 業務量	利(費)率	金 額	
合計				121,527,000	
公庫撥款收入	年	1	121,527,000	121,527,000	較上年度預算數118,626,000元，增加2,901,000元。 市府補助款。

臺北市地方教育發展基金－臺北市士林區雨農國民小學

基金來源－學雜費收入明細表

中華民國109年度

單位：新臺幣元

科 目	單 位	本 年 度 預 算 數			說 明
		數量 業務量	利(費)率	金 額	
合計				2,508,000	
學雜費收入				2,508,000	較上年度預算數2,508,000元，無增減。
	人、學期	118x2	7,000	1,652,000	幼兒園全日班學費收入預估學生118人。
	人、學期	10x2	5,150	103,000	幼兒園半日班學費收入預估學生10人。
	人、學期	10x2	2,745	54,900	幼兒園半日班雜費收入預估學生10人。
	人、學期	118x2	2,955	697,380	幼兒園全日班雜費收入預估學生118人。
	年	1	720	720	配合預算編列至千元，增列進位數720元。

臺北市地方教育發展基金－臺北市士林區雨農國民小學

基金來源－雜項收入明細表

中華民國109年度

單位：新臺幣元

科 目	單位	本 年 度 預 算 數			說 明
		數量 業務量	利(費)率	金 額	
合計				1,204,000	
雜項收入				1,204,000	較上年度預算數1,204,000元，無增減。
	年	1	4,000	4,000	工程圖說費收入。
	年	1	1,200,000	1,200,000	簡訊費、數位學生證補卡費及罰款等收入。

臺北市地方教育發展基金－臺北市士林區雨農國民小學

基金用途－國民教育計畫明細表

中華民國109年度

單位：新臺幣元

前年度 決算數	上年度 預算數	科 目	本 年 度 預 算 數	說 明
93,408,999	95,914,000	合計	96,460,000	
89,371,434	90,971,000	用人費用	91,738,000	
38,215,358	38,424,000	正式員額薪資	39,540,000	較上年度預算數38,424,000元，增加1,116,000元。
38,215,358	38,424,000	職員薪金	39,540,000	
			38,160,000	教師45人薪金(詳用人費用彙計表)(含教育部補助導師費264,000元)。
			1,380,000	教師2人薪金(詳用人費用彙計表)(含教育部補助導師費12,000元)。
475,205	388,960	聘僱及兼職人員薪資	549,120	較上年度預算數388,960元，增加160,160元。
475,205	388,960	兼職人員酬金	549,120	
			492,800	教師代課鐘點費，本校編制教師總人數57人，按9分之1計，編列7人，每人220節，總節數7人*220節=1,540節，每節320元。
			51,200	補助調整授課特教教師鐘點費，2人*2節*40週*320元(教育部補助款)。
			5,120	補助調整授課鐘點費之外聘教師勞、健保及勞退費用(教育部補助款)。
461,120	405,732	超時工作報酬	265,032	較上年度預算數405,732元，減少140,700元。
461,120	405,732	加班費	265,032	
			261,332	不休假出勤加班費。
			3,700	教師甄選加班費。
8,497,526	10,340,000	獎金	9,993,500	較上年度預算數10,340,000元，減少346,500元。
3,703,775	5,537,000	考績獎金	5,051,000	
			4,936,000	依考績法規定核發之獎金。
			115,000	依考績法規定核發之獎金。
4,793,751	4,803,000	年終獎金	4,942,500	
			4,770,000	依規定於年節加發之獎金。
			172,500	依規定於年節加發之獎金。
36,315,386	36,040,300	退休及卹償金	35,825,760	較上年度預算數36,040,300元，減少214,540元。
36,315,386	35,147,520	職員退休及離職金	35,825,760	

臺北市地方教育發展基金－臺北市士林區雨農國民小學

基金用途－國民教育計畫明細表

中華民國109年度

單位：新臺幣元

前年度 決算數	上年度 預算數	科 目	本 年 度 預 算 數	說 明
			3,313,440	提撥退撫基金。
			112,320	提撥退撫基金。
			32,400,000	退休人員月退休金，80人* $33,000$ 元*12月 = $31,680,000$ 元；退休遺族月撫慰金，3人 * $20,000$ 元*12月= $720,000$ 元；合計 $32,400,000$ 元。
	892,780	工員退休及離職金		
5,406,839	5,372,008	福利費	5,564,588	較上年度預算數 $5,372,008$ 元，增加 $192,580$ 元 。
3,749,743	3,260,532	分擔員工保險費	3,350,532	
			3,236,256	分擔公保、勞保、健保費。
			114,276	分擔公保、勞保、健保費。
106,500	281,500	傷病醫藥費	281,500	
			208,000	教職員健康檢查費，13人* $16,000$ 元。
			73,500	教職員健康檢查費，21人* $3,500$ 元。
319,316	435,960	員工通勤交通費	481,320	
			120,960	教師兼行政上下班交通費，8人*12月*2段 * 630 元。
			45,360	教師兼行政上下班交通費，6人*12月*1段 * 630 元。
			100,800	教師上下班交通費，16人*10月*1段* 630 元 。
			189,000	教師上下班交通費，15人*10月*2段* 630 元 。
			25,200	教師上下班交通費，2人*10月*2段* 630 元。 。
1,231,280	1,394,016	其他福利費	1,451,236	
			224,000	休假旅遊補助費。
			24,000	退休人員三節慰問金，4人* $6,000$ 元。
			365,000	喪葬補助費， $36,500$ 元*5月*2人。
			146,000	結婚補助費， $36,500$ 元*2月*2人。
			692,236	子女教育補助費。
2,490,980	2,625,000	服務費用	2,566,000	
1,078,449	1,107,896	水電費	1,077,760	較上年度預算數 $1,107,896$ 元，減少 $30,136$ 元 。
967,573	1,003,050	工作場所電費	967,573	

臺北市地方教育發展基金－臺北市士林區雨農國民小學

基金用途－國民教育計畫明細表

中華民國109年度

單位：新臺幣元

前年度 決算數	上年度 預算數	科 目	本 年 度 預 算 數	說 明
			962,573	班級電費。
			5,000	開放學校場地電費(收支對列)。
110,876	104,846	工作場所水費	110,187	
			110,187	班級水費。
43,160	38,440	旅運費	47,740	較上年度預算數38,440元，增加9,300元。
43,160	38,440	國內旅費	47,740	
			37,200	校外教學隨隊人員出差旅費，8人*3天*1,550元。
			10,540	因公市外出差旅費。
800	20,000	印刷裝訂與廣告費		較上年度預算數20,000元，減少20,000元。
800	20,000	印刷及裝訂費		
1,043,873	779,000	修理保養及保固費	835,600	較上年度預算數779,000元，增加56,600元。
708,085	646,600	一般房屋修護費	694,200	
			690,200	學校校舍及其他建築物等之修理費，29班*23,800元。
			4,000	開放學校場地學校校舍及其他建築物等之修繕費(收支對列)。
335,788	132,400	機械及設備修護費	141,400	
			121,800	各項教學設備及其他公用用具等之養護費，29班*4,200元。
			18,600	電腦設備維護費(電腦專案計畫)。
			1,000	開放學校場地器材之保養修護費(收支對列)。
77,638	293,024	一般服務費	302,160	較上年度預算數293,024元，增加9,136元。
12,238	16,992	佣金、匯費、經理費及手續費	5,664	
			5,664	委託超商代收學雜費手續費，472人*2學期*6元。
10,400	188,032	計時與計件人員酬金	202,496	
			23,296	閩客語教學支援人員鐘點費之外聘人員勞、健保及勞退費用。
			179,200	閩客語教學支援人員鐘點費，14人*1節*40週*320元。
55,000	88,000	體育活動費	94,000	
			90,000	文康活動費，本校編列教職員45人，每人

臺北市地方教育發展基金－臺北市士林區雨農國民小學

基金用途－國民教育計畫明細表

中華民國109年度

單位：新臺幣元

前年度 決算數	上年度 預算數	科 目	本 年 度 預 算 數	說 明
				編列2,000元。
			4,000	文康活動費，本校編列教職員2人，每人編列2,000元。
247,060	386,640	專業服務費	302,740	較上年度預算數386,640元，減少83,900元。
65,200	137,000	講課鐘點、稿費、出席審查及查詢費	41,500	
			4,800	外聘訓練講授鐘點費(特教班級業務費)。
			7,200	特教班教材編輯費，1班*12月*600元。
			7,500	校園性別事件調查出席費、撰稿費，3人次*2,500元。
			6,000	性別平等教育宣導活動外聘講授鐘點費，3節*2,000元。
			4,000	行為人性平課程鐘點費，2節*2,000元。
			4,000	小田園教育體驗實習計畫外聘講授鐘點費，2節*2,000元。
			8,000	國小家長教育成長暨志工培訓講授鐘點費，4節*2,000元。
27,310	41,040	委託檢驗(定)試驗認證費	42,240	
			9,600	飲水機水質檢驗費，8臺*1,200元。
			32,640	建物公共安全檢查簽證及申報費、消防安全檢測費(普通班級業務費)。
	5,100	試務甄選費	1,100	
			1,100	教師甄選試務費用。
154,550	203,500	其他專業服務費	217,900	
			32,400	學童午餐指導費(5-6年級)，9班*1人*9月*400元。
			20,000	兒童輔導指導費。
			8,000	牙醫師檢查費。
			18,900	學童午餐指導費(3-4年級)，7班*1人*9月*300元。
			7,200	學童午餐指導費(1-2年級)，8班*1人*9月*100元。
			45,000	工作人員午餐指導費，10人*9月*500元。
			86,400	游泳池水電清潔維護費(4-6年級)，12班*7,200元。

臺北市地方教育發展基金－臺北市士林區雨農國民小學

基金用途－國民教育計畫明細表

中華民國109年度

單位：新臺幣元

前年度 決算數	上年度 預算數	科 目	本 年 度 預 算 數	說 明
979,348	1,563,000	材料及用品費	1,430,000	
224,120	276,630	使用材料費	379,140	較上年度預算數276,630元，增加102,510元。
224,120	276,630	設備零件	379,140	
			85,500	教學用平板電腦，9部*9,500元(電腦專案計畫)(新增)。
			3,500	中文讀寫板1臺(由特教班級設備費移列)(新增)。
			8,500	裁紙器1臺(由特教班級設備費移列)(新增)。
			4,000	護貝機1臺(由特教班級設備費移列)(新增)。
			6,500	乾濕兩用吸塵器1臺(由班級設備費移列)(新增)。
			8,000	錄音筆1支(由班級設備費移列)(新增)。
			27,500	綜合擴大機，5臺*5,500元(由班級設備費移列)(新增)。
			17,600	滾輪式羽球柱，2組*8,800元(由班級設備費移列)(新增)。
			6,000	多功能伸縮摺疊手推車，4臺*1,500元(由班級設備費移列)(新增)。
			10,540	鐵櫃，2組*5,270元(由班級設備費移列)(新增)。
			32,000	防焰窗簾，10組*3,200元(由班級設備費移列)(新增)。
			6,000	多媒體簡報器，4支*1,500元，(由班級設備費移列)(新增)。
			4,000	可收摺疊階梯椅，2支*2,000元(由班級設備費移列)(新增)。
			94,500	3-6年級電腦設備維護及管理費，15班*6,300元(電腦專案計畫)。
			65,000	綠屋頂計畫屋頂平台種植區購置設備零件等。
755,228	1,286,370	用品消耗	1,050,860	較上年度預算數1,286,370元，減少235,510元。
6,195	32,600	辦公(事務)用品	8,400	
			2,400	教學用文具等(特教班級業務費)。
			6,000	小田園教育體驗實習計畫文具、影印費、

臺北市地方教育發展基金－臺北市士林區雨農國民小學

基金用途－國民教育計畫明細表

中華民國109年度

單位：新臺幣元

前年度 決算數	上年度 預算數	科 目	本 年 度 預 算 數	說 明
				光碟片、碳粉、大圖輸出等。
47,470	42,050	報章雜誌	42,600	
			42,600	圖書、影音教材(由班級設備費移列)。
13,029	15,000	醫療用品(非醫療院所使用)	15,000	
			15,000	健康中心藥品費。
688,534	1,196,720	其他用品消耗	984,860	
			30,000	兒童節慶活動費。
			43,800	敬師活動費，73人*600元。
			135,360	普通班級業務費(含垃圾袋費用、消毒藥水、衛生清潔用品、衛生紙及教室布置費)，24班*5,640元。
			331,680	普通班教學材料費，24班*13,820元。
			51,000	弱勢學生用教科書，30人*1,700元。
			42,500	教學用教科書，25班*1,700元。
			13,820	特教班教學材料費。
			46,500	電腦耗材(電腦專案計畫)。
			70,700	運動會所需場地佈置、競賽獎品及材料等經費。
			118,000	國小學生活動費，590人*2學期*100元。
			30,000	課後社團活動費。
			2,500	性別平等教育宣導活動場地布置、茶水、各項耗材等。
			55,800	小田園教育體驗實習計畫園藝資材與用品、擴充及搭建菜園所需工具與建材及食農教育烹飪器具等。
			10,000	綠屋頂計畫用培養土、肥料、種子、澆水器、園藝用品及資材。
			2,000	國小家長教育成長暨志工培訓場地布置等。
			1,200	教師甄選逾時誤餐費用，15人次*80元。
14,200	14,000	租金、償債、利息及相關手續費	14,000	
9,400	9,200	交通及運輸設備租金	9,200	較上年度預算數9,200元，無增減。
9,400	9,200	車租	9,200	
			9,200	小田園教育體驗實習計畫縣市農事田園交流車租。

臺北市地方教育發展基金－臺北市士林區雨農國民小學

基金用途－國民教育計畫明細表

中華民國109年度

單位：新臺幣元

前年度 決算數	上年度 預算數	科 目	本 年 度 預 算 數	說 明
4,800	4,800	雜項設備租金	4,800	較上年度預算數4,800元，無增減。
4,800	4,800	雜項設備租金	4,800	
			4,800	電錶月租費，12月*400元(普通班級業務費)。
363,000	485,000	會費、捐助、補助、分攤、照護、救濟與交流活動費	445,000	
10,000	10,000	捐助、補助與獎助	10,000	較上年度預算數10,000元，無增減。
10,000	10,000	獎助學員生給與	10,000	
			10,000	教育關懷獎每校推薦1名學生獎助金。
353,000	475,000	補貼、獎勵、慰問、照護與救濟	435,000	較上年度預算數475,000元，減少40,000元。
353,000	475,000	其他補貼、獎勵、慰問、照護與救濟	435,000	
			230,000	清寒學生餐費補助，23人*200天*50元。
			166,400	補助學校午餐使用有機蔬菜或有機米計畫，520人*40週*1次*8元。
			600	配合預算編列至千元，增列進位數600元。
			38,000	本市市民第3胎就讀國小教育補助費，38人*1,000元。
53,962	54,000	短絀與賠償給付	54,000	
53,962	54,000	賠償給付	54,000	較上年度預算數54,000元，無增減。
53,962	54,000	一般賠償	54,000	
			38	配合預算編列至千元，增列進位數38元。
			53,962	勞保月投保薪資因未納計不休假加班費賠償差額-老年年金分5期第4期。
136,075	202,000	其他	213,000	
136,075	202,000	其他支出	213,000	較上年度預算數202,000元，增加11,000元。
136,075	202,000	其他	213,000	
			126,000	執行學生路隊安全導護費及導護志工保險費。
			28,000	國小游泳檢測未通過學生暑期游泳訓練班報名費，5班*5,600元。
			59,000	班級自治費，590人*2學期*50元。

臺北市地方教育發展基金－臺北市士林區雨農國民小學

基金用途－學前教育計畫明細表

中華民國109年度

單位：新臺幣元

前年度 決算數	上年度 預算數	科 目	本 年 度 預 算 數	說 明
11,702,697	10,572,000	合計	10,535,000	
11,472,933	10,202,000	用人費用	10,201,000	
8,246,259	7,177,860	正式員額薪資	7,177,860	較上年度預算數7,177,860元，無增減。
7,529,379	6,529,860	職員薪金	6,529,860	
			5,821,860	教職員8人及教保員1人薪金(詳用人費用彙計表)(含教育部補助教保員381,980元)。
			708,000	教職員2人薪金(詳用人費用彙計表)。
716,880	648,000	工員工資	648,000	
			648,000	廚工2人工資(詳用人費用彙計表)。
	160,221	超時工作報酬	159,221	較上年度預算數160,221元，減少1,000元。
	160,221	加班費	159,221	
			153,221	不休假出勤加班費。
			6,000	因業務需要校內同仁超時加班費。
1,647,543	1,459,891	獎金	1,459,891	較上年度預算數1,459,891元，無增減。
589,845	563,155	考績獎金	563,155	
			504,155	依考績法規定核發之獎金。
			59,000	依考績法規定核發之獎金。
1,057,698	896,736	年終獎金	896,736	
			808,236	依規定於年節加發之獎金。
			88,500	依規定於年節加發之獎金。
644,988	552,960	退休及卹償金	552,960	較上年度預算數552,960元，無增減。
644,988	535,680	職員退休及離職金	535,680	
			479,520	提撥退撫基金。
			56,160	提撥退撫基金。
	17,280	工員退休及離職金	17,280	
			17,280	提撥勞工退休準備金。
934,143	851,068	福利費	851,068	較上年度預算數851,068元，無增減。
781,351	618,108	分擔員工保險費	618,108	
			560,016	分攤公保、勞保、健保費。
			58,092	分攤公保、勞保、健保費。
1,720	5,160	傷病醫藥費	5,160	
			1,720	幼兒園廚工健康檢查費，2人*860元。
			3,440	幼兒園教保人員健康檢查費(每2人編1人)，4人*860元。

臺北市地方教育發展基金－臺北市士林區雨農國民小學

基金用途－學前教育計畫明細表

中華民國109年度

單位：新臺幣元

前年度 決算數	上年度 預算數	科 目	本 年 度 預 算 數	說 明
135,072	163,800	員工通勤交通費	163,800	
			15,120	教保員上下班交通費，1人*12月*2段*630元。
			30,240	廚工上下班交通費，2人*12月*2段*630元。
			12,600	教師上下班交通費，2人*10月*1段*630元。
			30,240	教師兼行政人員上下班交通費，2人*12月*2段*630元。
			50,400	教師上下班交通費，4人*10月*2段*630元。
			25,200	教師上下班交通費(特幼班)，2人*10月*2段*630元。
16,000	64,000	其他福利費	64,000	
			64,000	休假旅遊補助費。
110,084	87,000	服務費用	84,000	
23,774	29,672	一般服務費	27,224	較上年度預算數29,672元，減少2,448元。
774	3,672	佣金、匯費、經理費及手續費	1,224	
			1,224	委託超商代收學雜費手續費，102人*2學期*6元。
23,000	26,000	體育活動費	26,000	
			6,000	文康活動費，本校編列契約進用教保員1人，廚工2人，合計3人，每人編列2,000元(上述人員係幼托整合前得編列文康活動費之人員)。
			16,000	文康活動費，本校編列教職員8人，每人編列2,000元。
			4,000	文康活動費，本校編列教職員2人，每人編列2,000元。
86,310	57,328	專業服務費	56,776	較上年度預算數57,328元，減少552元。
36,810	7,200	講課鐘點、稿費、出席審查及查詢費	7,200	
			7,200	特幼班教材編輯費。
49,500	50,128	其他專業服務費	49,576	
			36,000	普幼班學童午餐指導費，4班*2人*9月*500元。
			4,500	教保員午餐指導費，1人*9月*500元。
			76	配合預算編列至千元，增列進位數76元。

臺北市地方教育發展基金－臺北市士林區雨農國民小學

基金用途－學前教育計畫明細表

中華民國109年度

單位：新臺幣元

前年度 決算數	上年度 預算數	科 目	本 年 度 預 算 數	說 明
			9,000	特幼班學童午餐指導費，1班*2人*9月*500元。
104,800	113,000	材料及用品費	86,000	
36,450	63,180	使用材料費	36,180	較上年度預算數63,180元，減少27,000元。
36,450	63,180	設備零件	36,180	
			5,000	護貝機1臺(由普幼班級設備費移列)(新增)。
			7,000	生活訓練類教具1批(由特幼班級設備費移列)(新增)。
			9,000	數位相機1臺(由特幼班級設備費移列)(新增)。
			15,180	幼兒座椅，30張*506元(由普幼班級設備費移列)(新增)。
68,350	49,820	用品消耗	49,820	較上年度預算數49,820元，無增減。
68,350	49,820	其他用品消耗	49,820	
			28,800	普幼班級業務費(含垃圾袋費用、消毒藥水、衛生清潔用品、衛生紙及教室布置費)，4班*7,200元。
			7,200	特幼班級業務費(含垃圾袋費用、消毒藥水、衛生清潔用品、衛生紙及教室布置費)。
			13,820	特教知動及生活訓練用材料費。
	74,000	會費、捐助、補助、分攤、照護、救濟與交流活動費	68,000	
	74,000	補貼、獎勵、慰問、照護與救濟	68,000	較上年度預算數74,000元，減少6,000元。
	74,000	其他補貼、獎勵、慰問、照護與救濟	68,000	
			46,532	低收入戶家庭幼生月費補助，2人*2學期*11,633元。
			21,312	補助學校午餐使用有機蔬菜或有機米計畫，111人*40週*1次*4.8元。
			156	配合預算編列至千元，增列進位數156元。
14,880	96,000	其他	96,000	
14,880	96,000	其他支出	96,000	較上年度預算數96,000元，無增減。
14,880	96,000	其他	96,000	
			96,000	幼兒導護費。

臺北市地方教育發展基金－臺北市士林區雨農國民小學

基金用途－一般行政管理計畫明細表

中華民國109年度

單位：新臺幣元

前年度 決算數	上年度 預算數	科 目	本 年 度 預 算 數	說 明
12,526,070	13,654,000	合計	14,914,000	
11,649,727	12,652,000	用人費用	13,886,000	
7,971,751	8,100,000	正式員額薪資	8,904,000	較上年度預算數8,100,000元，增加804,000元。
5,983,111	6,348,000	職員薪金	7,152,000	7,152,000 教職員9人薪金(詳用人費用彙計表)。
795,240	720,000	工員工資	720,000	720,000 工員2人工資(詳用人費用彙計表)。
1,193,400	1,032,000	警餉	1,032,000	1,032,000 校警2人薪金(詳用人費用彙計表)。
259,146	502,333	超時工作報酬	534,593	較上年度預算數502,333元，增加32,260元。
259,146	502,333	加班費	534,593	463,866 不休假出勤加班費。 59,000 校園安全校內同仁例假日人力支援。 11,727 因業務需要校內同仁超時加班費。
1,707,608	2,362,279	獎金	2,596,779	較上年度預算數2,362,279元，增加234,500元。
870,084	1,350,000	考績獎金	1,484,000	1,484,000 依考績法規定核發之獎金。
837,524	1,012,279	年終獎金	1,112,779	1,112,779 依規定於年節加發之獎金。
656,116	683,040	退休及卹償金	748,560	較上年度預算數683,040元，增加65,520元。
608,638	625,440	職員退休及離職金	690,960	690,960 提撥退撫基金。
47,478	57,600	工員退休及離職金	57,600	57,600 提撥勞工退休準備金。
1,055,106	1,004,348	福利費	1,102,068	較上年度預算數1,004,348元，增加97,720元。
760,833	740,268	分擔員工保險費	806,868	806,868 分擔公保、勞保、健保費。
129,128	136,080	員工通勤交通費	151,200	30,240 工友上下班交通費，2人*12月*2段*630元。 45,360 職員上下班交通費，6人*12月*1段*630元。 75,600 職員上下班交通費，5人*12月*2段*630元。

臺北市地方教育發展基金－臺北市士林區雨農國民小學

基金用途－一般行政管理計畫明細表

中華民國109年度

單位：新臺幣元

前年度 決算數	上年度 預算數	科 目	本 年 度 預 算 數	說 明
165,145	128,000	其他福利費	144,000	144,000 休假旅遊補助費。
537,967	647,000	服務費用	649,000	
144,791	184,000	一般服務費	186,000	較上年度預算數184,000元，增加2,000元。
125,791	160,000	外包費	160,000	160,000 消化超額職工4人(技工、工友)業務外包費。
19,000	24,000	體育活動費	26,000	26,000 文康活動費，本校編列教職員9人，工員2人，校警2人，合計13人，每人編列2,000元。
321,176	391,000	專業服務費	391,000	較上年度預算數391,000元，無增減。
321,176	391,000	其他專業服務費	391,000	391,000 校園安全機械定點、機動巡邏等保全費用。
72,000	72,000	公共關係費	72,000	較上年度預算數72,000元，無增減。
72,000	72,000	公共關係費	72,000	72,000 校長特別費，12月*6,000元。
337,376	354,000	材料及用品費	378,000	
337,376	354,000	用品消耗	378,000	較上年度預算數354,000元，增加24,000元。
322,376	348,000	辦公(事務)用品	367,400	367,280 統籌業務費計算如下：普通班24班、附設幼兒園5班，1,290元X15班X12月=232,200元，810元X14班X12月=136,080元，以上合計368,280元，除依實際需求移列會費1,000元外，其餘如列數。
15,000	6,000	服裝	10,600	120 配合預算編列至千元，增列進位數120元。
			2,200	2,200 校警皮鞋，2人*1雙*1,100元。
			3,000	3,000 校警夏服，2人*1套*1,500元(成立第35年)。
			800	800 校警服裝配備，2人*400元。
			4,400	4,400 校警冬服，2人*1套*2,200元(2年1套)(新增)。
			200	200 校警襪子，2雙*100元。
1,000	1,000	會費、捐助、補助、分攤、照	1,000	

臺北市地方教育發展基金－臺北市士林區雨農國民小學

基金用途－一般行政管理計畫明細表

中華民國109年度

單位：新臺幣元

前年度 決算數	上年度 預算數	科 目	本 年 度 預 算 數	說 明
		護、救濟與交流活動費		
1,000	1,000	會費	1,000	較上年度預算數1,000元，無增減。
1,000	1,000	職業團體會費	1,000	
			1,000	

臺北市地方教育發展基金－臺北市士林區雨農國民小學

基金用途－建築及設備計畫明細表

中華民國109年度

單位：新臺幣元

前年度 決算數	上年度 預算數	科 目	本 年 度 預 算 數	說 明
4,042,062	9,825,000	合計	4,261,000	
4,042,062	9,825,000	購建固定資產、無形資產及非理財 目的之長期投資	4,261,000	
1,222,705	864,000	購建固定資產	1,063,000	
1,222,705	864,000	一般建築及設備計畫	1,063,000	
		校園前瞻基礎建設	390,000	
		購置機械及設備	390,000	
			390,000	新購無線基地臺，26臺*15,000 元(電腦專案計畫)。
		班級設備	198,000	
		購置機械及設備	126,000	
			66,000	新購A0規格彩色噴墨繪圖機1 臺。
			28,000	新購數位相機1臺。
			32,000	新購數位錄影機1臺。
		購置交通及運輸設備	28,000	
			28,000	新購移動式擴音機1臺。
		購置雜項設備	44,000	
			24,000	新購活動式排球柱1組。
			20,000	新購五線譜白板，2臺*10,000 元。
		資訊設備	418,000	
		購置機械及設備	418,000	
			93,000	汰舊換新網路及資訊周邊設備 (電腦專案計畫)。
			325,000	汰舊換新個人電腦，13部 *25,000元(電腦專案計畫)。
		幼兒園設備	57,000	
		購置雜項設備	57,000	
			30,000	新購益智類教具1批。
			27,000	新購建構類教具1批。
1,222,705	864,000	校園設備		
811,805	605,000	購置機械及設備		
98,900		購置交通及運輸設備		
312,000	259,000	購置雜項設備		
36,000	36,000	購置無形資產	36,000	

臺北市地方教育發展基金－臺北市士林區雨農國民小學

基金用途－建築及設備計畫明細表

中華民國109年度

單位：新臺幣元

前年度 決算數	上年度 預算數	科 目	本 年 度 預 算 數	說 明
36,000	36,000	一般建築及設備計畫	36,000	
36,000	36,000	資訊設備	36,000	
36,000	36,000	購置電腦軟體	36,000	
			36,000	電腦教學軟體費(電腦專案計畫)。
2,783,357	8,925,000	遞延支出	3,162,000	
2,783,357	8,925,000	一般建築及設備計畫	3,162,000	
		廁所整修工程	3,162,000	
		遞延修繕房屋建築支出	3,162,000	
			2,888,930	一、施工費。
			210,892	二、委託技術服務費(總包價法)。
			5,000	三、簡易室內裝修審查費。
			57,178	四、工程管理費(按施工費約2%提列)。
2,783,357	8,925,000	校園整修工程		
2,783,357	8,925,000	遞延修繕房屋建築支出		

預 算 參 考 表

臺北市地方教育發展基金－臺北市士林區雨農國民小學

預計平衡表

中華民國109年12月31日

單位：新臺幣千元

107年(前年) 12月31日 決算數	科 目	109年12月31日 預計數	108年12月31日 預計數	比較增減(-)
5,389,959	資產合計	5,381,495	5,382,380	-885
5,389,959	資產	5,381,495	5,382,380	-885
17,805	流動資產	9,341	10,226	-885
17,583	現金	9,119	10,004	-885
17,583	銀行存款	9,119	10,004	-885
222	預付款項	222	222	
222	預付費用	222	222	
4,748	投資、長期應收款項、貸墊款及準備金	4,748	4,748	
4,748	準備金	4,748	4,748	
1,379	退休及離職準備金	1,379	1,379	
3,369	其他準備金	3,369	3,369	
5,367,406	其他資產	5,367,406	5,367,406	
5,367,406	什項資產	5,367,406	5,367,406	
115	暫付及待結轉帳項	115	115	
5,367,291	代管資產	5,367,291	5,367,291	
5,389,959	負債及基金餘額合計	5,381,495	5,382,380	-885
5,376,900	負債	5,376,900	5,376,900	
7,406	流動負債	7,406	7,406	
7,406	應付款項	7,406	7,406	
7,406	應付代收款	7,406	7,406	
	應付費用			
	應付工程款			
5,369,495	其他負債	5,369,495	5,369,495	
5,369,495	什項負債	5,369,495	5,369,495	
824	存入保證金	824	824	
1,379	應付退休及離職金	1,379	1,379	
5,367,291	應付代管資產	5,367,291	5,367,291	
	暫收及待結轉帳項			
13,058	基金餘額	4,594	5,479	-885
13,058	基金餘額	4,594	5,479	-885
13,058	基金餘額	4,594	5,479	-885
13,058	累積餘額	4,594	5,479	-885

註：1.信託代理與保證資產(負債)前年度決算數0元，上年度預計數0元，本年度預計數0元。2.或有資產(負債)0元。3.本基金自93年度起，本固定項目分開原則，將屬長期固定帳項，包括固定資產8,497,290元、無形資產72,301元及長期債務0元等，另立帳類管理，未納入本表。

臺北市地方教育發展基金一

各項費用

中華民國

前年度 決算數	上年度 預算數	計畫別		合計	國民教育計畫
		用途別科目			
121,679,828	129,965,000	合計		126,170,000	96,460,000
112,494,094	113,825,000	用人費用		115,825,000	91,738,000
54,433,368	53,701,860	正式員額薪資		55,621,860	39,540,000
51,727,848	51,301,860	職員薪金		53,221,860	39,540,000
1,512,120	1,368,000	工員工資		1,368,000	
1,193,400	1,032,000	警餉		1,032,000	
475,205	388,960	聘僱及兼職人員薪資		549,120	549,120
475,205	388,960	兼職人員酬金		549,120	549,120
720,266	1,068,286	超時工作報酬		958,846	265,032
720,266	1,068,286	加班費		958,846	265,032
11,852,677	14,162,170	獎金		14,050,170	9,993,500
5,163,704	7,450,155	考績獎金		7,098,155	5,051,000
6,688,973	6,712,015	年終獎金		6,952,015	4,942,500
37,616,490	37,276,300	退休及卹償金		37,127,280	35,825,760
37,569,012	36,308,640	職員退休及離職金		37,052,400	35,825,760
47,478	967,660	工員退休及離職金		74,880	
7,396,088	7,227,424	福利費		7,517,724	5,564,588
5,291,927	4,618,908	分擔員工保險費		4,775,508	3,350,532
108,220	286,660	傷病醫藥費		286,660	281,500
583,516	735,840	員工通勤交通費		796,320	481,320
1,412,425	1,586,016	其他福利費		1,659,236	1,451,236
3,139,031	3,359,000	服務費用		3,299,000	2,566,000
1,078,449	1,107,896	水電費		1,077,760	1,077,760
967,573	1,003,050	工作場所電費		967,573	967,573
110,876	104,846	工作場所水費		110,187	110,187
43,160	38,440	旅運費		47,740	47,740
43,160	38,440	國內旅費		47,740	47,740
800	20,000	印刷裝訂與廣告費			
800	20,000	印刷及裝訂費			
1,043,873	779,000	修理保養及保固費		835,600	835,600
708,085	646,600	一般房屋修護費		694,200	694,200

臺北市士林區雨農國民小學

彙計表

109年度

單位：新臺幣元

學前教育計畫	一般行政管理計畫	建築及設備計畫			
10,535,000	14,914,000	4,261,000			
10,201,000	13,886,000				
7,177,860	8,904,000				
6,529,860	7,152,000				
648,000	720,000				
	1,032,000				
159,221	534,593				
159,221	534,593				
1,459,891	2,596,779				
563,155	1,484,000				
896,736	1,112,779				
552,960	748,560				
535,680	690,960				
17,280	57,600				
851,068	1,102,068				
618,108	806,868				
5,160					
163,800	151,200				
64,000	144,000				
84,000	649,000				

臺北市地方教育發展基金一

各項費用

中華民國

前年度 決算數	上年度 預算數	計畫別		合計	國民教育計畫
		用途別科目			
335,788	132,400	機械及設備修護費		141,400	141,400
246,203	506,696	一般服務費		515,384	302,160
13,012	20,664	佣金、匯費、經理費及手續費		6,888	5,664
125,791	160,000	外包費		160,000	
10,400	188,032	計時與計件人員酬金		202,496	202,496
97,000	138,000	體育活動費		146,000	94,000
654,546	834,968	專業服務費		750,516	302,740
102,010	144,200	講課鐘點、稿費、出席審查及查詢費		48,700	41,500
27,310	41,040	委託檢驗(定)試驗認證費		42,240	42,240
	5,100	試務甄選費		1,100	1,100
525,226	644,628	其他專業服務費		658,476	217,900
72,000	72,000	公共關係費		72,000	
72,000	72,000	公共關係費		72,000	
1,421,524	2,030,000	材料及用品費		1,894,000	1,430,000
260,570	339,810	使用材料費		415,320	379,140
260,570	339,810	設備零件		415,320	379,140
1,160,954	1,690,190	用品消耗		1,478,680	1,050,860
328,571	380,600	辦公(事務)用品		375,800	8,400
47,470	42,050	報章雜誌		42,600	42,600
15,000	6,000	服裝		10,600	
13,029	15,000	醫療用品(非醫療院所使用)		15,000	15,000
756,884	1,246,540	其他用品消耗		1,034,680	984,860
14,200	14,000	租金、償債、利息及相關手續費		14,000	14,000
9,400	9,200	交通及運輸設備租金		9,200	9,200
9,400	9,200	車租		9,200	9,200
4,800	4,800	雜項設備租金		4,800	4,800
4,800	4,800	雜項設備租金		4,800	4,800
4,042,062	9,825,000	購建固定資產、無形資產及非理財目的之長期投資		4,261,000	
1,222,705	864,000	購建固定資產		1,063,000	
811,805	605,000	購置機械及設備		934,000	
98,900		購置交通及運輸設備		28,000	

臺北市士林區雨農國民小學

彙計表

109年度

單位：新臺幣元

學前教育計畫	一般行政管理計畫	建築及設備計畫			
27,224	186,000				
1,224					
	160,000				
26,000	26,000				
56,776	391,000				
7,200					
49,576	391,000				
	72,000				
	72,000				
86,000	378,000				
36,180					
36,180					
49,820	378,000				
	367,400				
	10,600				
49,820					
		4,261,000			
		1,063,000			
		934,000			
		28,000			

臺北市地方教育發展基金一

各項費用

中華民國

前年度 決算數	上年度 預算數	計畫別	合計	國民教育計畫
		用途別科目		
312,000	259,000	購置雜項設備	101,000	
36,000	36,000	購置無形資產	36,000	
36,000	36,000	購置電腦軟體	36,000	
2,783,357	8,925,000	遞延支出	3,162,000	
2,783,357	8,925,000	遞延修繕房屋建築支出	3,162,000	
364,000	560,000	會費、捐助、補助、分攤、照護、救濟 與交流活動費	514,000	445,000
1,000	1,000	會費	1,000	
1,000	1,000	職業團體會費	1,000	
10,000	10,000	捐助、補助與獎助	10,000	10,000
10,000	10,000	獎助學員生給與	10,000	10,000
353,000	549,000	補貼、獎勵、慰問、照護與救濟	503,000	435,000
353,000	549,000	其他補貼、獎勵、慰問、照護與救濟	503,000	435,000
53,962	54,000	短絀與賠償給付	54,000	54,000
53,962	54,000	賠償給付	54,000	54,000
53,962	54,000	一般賠償	54,000	54,000
150,955	298,000	其他	309,000	213,000
150,955	298,000	其他支出	309,000	213,000
150,955	298,000	其他	309,000	213,000

臺北市士林區雨農國民小學

彙計表

109年度

單位：新臺幣元

學前教育計畫	一般行政管理計畫	建築及設備計畫			
		101,000			
		36,000			
		36,000			
		3,162,000			
		3,162,000			
68,000	1,000				
	1,000				
	1,000				
68,000					
68,000					
96,000					
96,000					
96,000					

臺北市地方教育發展基金－臺北市士林區雨農國民小學

員工人數彙計表

中華民國109年度

單位：人

計 畫 及 項 目	上年度最高可 進用員額數	本年度 增減(-)數	本年度最高可 進用員額數	說 明
合計	69	4	73	
國民教育計畫部分	44	3	47	
正式職員	44	3	47	
學前教育計畫部分	13		13	
正式職員	11		11	
正式工員	2		2	
一般行政管理計畫部分	12	1	13	
正式職員	10	1	11	
正式工員	2		2	

註：1.本表不包含臨時工員人數。

2.本表臨時職員係指奉准有案之約聘僱人員。

3.外包費編列消化超額職工4人業務外包費，計16萬元。4.計時與計件人員酬金編列閩客語教學支援人員鐘點費，計20萬2,496元。

本 頁 空 白

臺北市地方教育發展基金一

用人費用

中華民國

計畫及項目	合計	正式 員額 薪資	聘僱 人員 薪資	超時 工作 報酬	津貼	獎 金		
						年終獎金	考績獎金	其他
合計	115,825,000	55,621,860		958,846		6,952,015	7,098,155	
國民教育計畫	91,738,000	39,540,000		265,032		4,942,500	5,051,000	
職員薪金	39,540,000	39,540,000						
兼職人員 酬金	549,120							
加班費	265,032			265,032				
考績獎金	5,051,000						5,051,000	
年終獎金	4,942,500					4,942,500		
職員退休 及離職金	35,825,760							
分擔員工 保險費	3,350,532							
傷病醫藥 費	281,500							
員工通勤 交通費	481,320							
其他福利 費	1,451,236							
學前教育計畫	10,201,000	7,177,860		159,221		896,736	563,155	
職員薪金	6,529,860	6,529,860						
工員工資	648,000	648,000						
加班費	159,221			159,221				
考績獎金	563,155						563,155	
年終獎金	896,736					896,736		
職員退休 及離職金	535,680							
工員退休 及離職金	17,280							

臺北市士林區雨農國民小學

彙計表

109年度

單位：新臺幣元

退休及卹償金		資遣費	福 利 費					提繳費	兼任 人員 用人 費用
退休金	卹償金		分擔 保險費	傷病 醫藥費	提撥 福利金	員工通勤 交通費	其他		
37,127,280			4,775,508	286,660		796,320	1,659,236	549,120	
35,825,760			3,350,532	281,500		481,320	1,451,236	549,120	
35,825,760			3,350,532	281,500		481,320	1,451,236	549,120	
552,960			618,108	5,160		163,800	64,000		
535,680									
17,280									

臺北市地方教育發展基金一

用人費用

中華民國

計畫及項目	合計	正式 員額 薪資	聘僱 人員 薪資	超時 工作 報酬	津貼	獎 金		
						年終獎金	考績獎金	其他
分擔員工 保險費	618,108							
傷病醫藥 費	5,160							
員工通勤 交通費	163,800							
其他福利 費	64,000							
一般行政管 理計畫	13,886,000	8,904,000		534,593		1,112,779	1,484,000	
職員薪金	7,152,000	7,152,000						
工員工資	720,000	720,000						
警餉	1,032,000	1,032,000						
加班費	534,593			534,593				
考績獎金	1,484,000						1,484,000	
年終獎金	1,112,779					1,112,779		
職員退休 及離職金	690,960							
工員退休 及離職金	57,600							
分擔員工 保險費	806,868							
員工通勤 交通費	151,200							
其他福利 費	144,000							

註：1.本表不包含臨時工員薪津。

2.本表兼任人員用費費用，係學校教職員兼課或請假代課鐘點費。3.外包費編列消化超額職工4人業務外包費，計16萬元。4.計時與計件人員酬金編列閩客語教學支援人員鐘點費，計20萬2,496元。

臺北市士林區雨農國民小學

彙計表

109年度

單位：新臺幣元

退休及卹償金		資遣費	福 利 費					提繳費	兼任人員用人費用
退休金	卹償金		分擔保險費	傷病醫藥費	提撥福利金	員工通勤交通費	其他		
			618,108						
				5,160					
748,560			806,868			163,800		64,000	
						151,200		144,000	
690,960									
57,600									
			806,868						
						151,200			
								144,000	

臺北市地方教育發展基金－臺北市士林區雨農國民小學

單位（或計畫）成本分析表

中華民國109年度

單位：新臺幣千元

計 畫 別	單 位	單位成本(元)或 平均利(費)率	數 量	預 算 數	說 明
合計				126,170	
國民教育計畫				96,460	
學前教育計畫				10,535	
一般行政管理計畫				14,914	
建築及設備計畫				4,261	

臺北市地方教育發展基金－臺北市士林區雨農國民小學

5年來主要業務計畫分析表

中華民國109年度

單位：新臺幣千元

年度及項目	單位	數量	單位成本(元)或平均利(費)率	金額	說明
(本)年度預算數					
國民教育計畫				96,460	
學前教育計畫				10,535	
(上)年度預算數					
國民教育計畫				95,914	
學前教育計畫				10,572	
(前)年度決算數					
國民教育計畫				93,409	
學前教育計畫				11,703	
(106)年度決算數					
國民教育計畫				92,187	
學前教育計畫				10,216	
(105)年度決算數					
國民教育計畫				99,128	
學前教育計畫				9,087	

臺北市地方教育發展基金－臺北市士林區雨農國民小學

資本資產明細表

中華民國109年度

單位：新臺幣千元

項 目	取得成本 (期初餘額)	以前年度 累計折舊/ 長期投資 評 價	本 年 度 變 動				主要增減 原因說明	本年度累計折 舊/長期投資 評價變動數	期末餘額
			增加		減少				
			金額	類型	金額	類型			
資產	32,407	22,470	1,099		49		2,418	8,570	
土地改良物	4,626	3,259					352	1,015	
房屋及建築	1,509	381					29	1,099	
機械及設備	15,899	10,657	934	增置			1,563	4,613	
交通及運輸 設備	1,983	1,589	28	增置			118	304	
雜項設備	8,305	6,584	101	增置			356	1,467	
電腦軟體	85		36	增置	49	無形資 產攤銷		72	