

中華民國 109 年度 4-0501502

臺北市總預算

臺北市政府教育局主管

臺北市地方教育發展基金

臺北市大同區大橋國民小學附屬單位預算之分預算

(特別收入基金)

臺北市大同區大橋國民小學編

# 臺北市地方教育發展基金－臺北市大同區大橋國民小學

## 目次

中華民國109年度

一、財務摘要 .....	第 1 頁
二、業務計畫及預算概要 .....	第 3 -8 頁
三、預算主要表	
(一) 基金來源、用途及餘絀預計表 .....	第 9 頁
(二) 現金流量預計表 .....	第 10 頁
四、預算明細表	
(一) 基金來源－服務收入明細表 .....	第 11 頁
(二) 基金來源－財產處分收入明細表 .....	第 12 頁
(三) 基金來源－其他財產收入明細表 .....	第 13 頁
(四) 基金來源－公庫撥款收入明細表 .....	第 14 頁
(五) 基金來源－學雜費收入明細表 .....	第 15 頁
(六) 基金來源－雜項收入明細表 .....	第 16 頁
(七) 基金用途－國民教育計畫明細表 .....	第 17 -26 頁
(八) 基金用途－學前教育計畫明細表 .....	第 27 -29 頁
(九) 基金用途－一般行政管理計畫明細表 .....	第 30 -32 頁
(十) 基金用途－建築及設備計畫明細表 .....	第 33 -34 頁
五、預算參考表	
(一) 預計平衡表 .....	第 35 頁
(二) 各項費用彙計表 .....	第 36 -41 頁
(三) 員工人數彙計表 .....	第 42 頁
(四) 用人費用彙計表 .....	第 44 -47 頁
(五) 聘用及約僱人員明細表 .....	第 48 -49 頁
(六) 單位(或計畫)成本分析表 .....	第 50 頁

臺北市地方教育發展基金－臺北市大同區大橋國民小學

目 次

中華民國109年度

(七) 5年來主要業務計畫分析表 .....	第 51 頁
(八) 資本資產明細表 .....	第 52 頁

# 臺北市地方教育發展基金－臺北市大同區大橋國民小學

## 財務摘要

中華民國109年度

單位：新臺幣千元

項 目	本 年 度	上 年 度	比較增減數	%
經營成績：				
基金來源	92,204	89,651	2,553	2.85
基金用途	94,033	94,669	-636	-0.67
賸餘(短絀)	-1,829	-5,018	3,189	--
餘絀情形：				
基金餘額	1,245	3,074	-1,829	-59.50
現金流量(註)：				
現金及約當現金之淨增(減)	-1,829	-5,018	3,189	--

附註：現金流量係採現金及約當現金基礎，包括現金及自投資日起3個月內到期或清償之債權證券。

本 頁 空 白

# 業務計畫及預算概要

# 臺北市地方教育發展基金－臺北市大同區大橋國民小學

## 業務計畫及預算概要

中華民國 109 年度

### 壹、基金概況

#### 一、設立宗旨及願景：

- (一) 本校遵照憲法第 158 條及 160 條規定，教育文化應發展國民之民族精神、自治精神，國民道德與健全體格、科學及生活智能，以培養青少年七大學習領域及十大基本能力。
- (二) 本校自 91 年度起依教育經費編列與管理法第 13 條規定設置「臺北市地方教育發展基金」，以促進教育健全發展，提昇教育經費運用績效。
- (三) 本校以「培育卓越人才」為教育使命，以「全球視野 成功領航」為願景，以此建構一所精緻優質、創新卓越的高中，學生受業茁壯於成功校園，而能才德兼備為「學術人才」「國際人才」「領導人才」，成功啟航揚帆國際。

#### 二、施政重點：

- (一) 開啟多元智慧：尊重每個學生獨特的個性，以多元智慧的觀點協助他找到生命的亮點，肯定天生我才必有用，能知於學，樂於學。
- (二) 培養生活能力：培養學生帶得走的公民關鍵能力，強化自我管理、閱讀理解、理性批判、問題解決、奉獻服務、溝通表達等核心素養。
- (三) 蘊育人文情懷：在溫馨開放的校園文化中，孕育人文情懷，學會尊重、包容；建構生命的價值、完成人性的開展。
- (四) 建置溫馨民主的校園文化：
  1. 以參與式管理、落實行政、教師會、家長會三者的良性互動。
  2. 以學生第一，教學優先的觀念提昇行政服務效率。
  3. 放下威權心態，開啟校園民主之風氣。
- (五) 推動適性教學：
  1. 落實校本課程理念，採多元化、活潑化的教學及評量。
  2. 運用校內、外資源，加強多元學習能力。
  3. 關懷相對弱勢學生之教學及輔導。
  4. 推動行動學習，充實學生運用資訊之知能，並提昇教師運用學習載具教學之能力。
- (六) 辦理發展性的訓輔活動：
  1. 辦理各項活動、競賽及展演。

# 臺北市地方教育發展基金－臺北市大同區大橋國民小學

## 業務計畫及預算概要

中華民國 109 年度

2. 推動校內外學習服務。
3. 發展績優社團及校隊，如國樂、管樂、合唱、樂儀隊、童軍等。
4. 加強新興領域教育的辦理，並融入各科教學以收成效。

### 三、組織概況：

本校設置校長 1 人，綜理全校校務，下設教務處、學生事務處、總務處、輔導室、會計室、人事室及幼兒園等單位。

內部分層業務如下：

(一) 教務處：秉承校長之命，辦理全校教務事項。

1. 教學組：掌理課程編排、課業考查、學藝競賽、教學研究、教師進修、差假教師調代課及缺補課之查核等事項。
2. 註冊組：掌理註冊、編班、轉學、學籍保管、各項獎助學金補助及成績考查等有關學籍事項、教科書編選、教學用具之管理、保管及出版學校刊物等事項。
3. 資訊組：掌理電腦設備及區域網路之管理、保管等事項。

(二) 學生事務處：秉承校長之命，辦理全校學生事務事項。

1. 訓育組：掌理訓育計畫之擬定及辦理各類訓育等活動、學生日常生活常規，辦理交通導護各項事項，辦理交通導護各項事項。
2. 體育組：加強學生體能訓練，重視團隊合作精神與良好運動風度之養成。
3. 衛生組：重視校園環境之整理與美化，配合宣導實施防災意識、環保教育與人口教育。

(三) 總務處：秉承校長之命，辦理全校總務事項。

1. 事務組：辦理校舍場地佈置及環境美化，監督校舍建築及整修，財物購買保管及分配等事項。
2. 文書組：辦理公文收發登記與典守學校印信，撰擬繕校及檔案保管等事項。

(四) 輔導室：秉承校長之命，視學生身心狀況及需求提供發展性輔導，介入性輔導或處理性輔導，並掌理學生輔導與諮商，實施適性生涯輔導等事項。

特教組：擬訂特殊教育計畫章則、親師輔導諮詢、特教班甄選鑑別、實施各項診斷測驗、特教兒童追蹤輔導等事項。

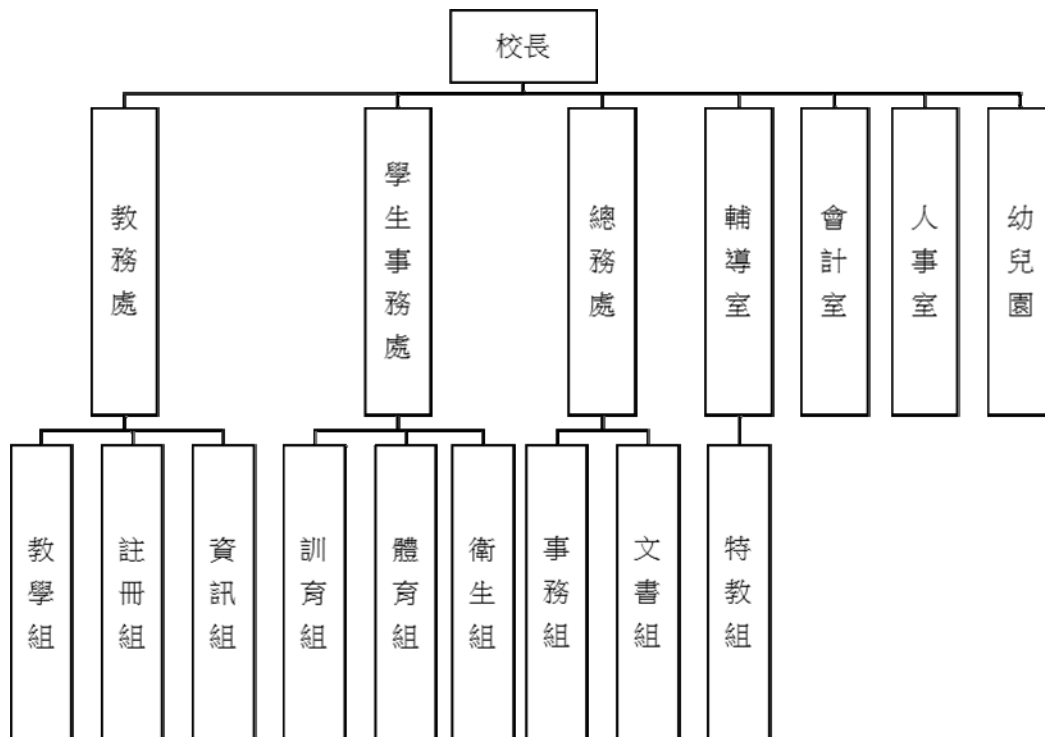


# 臺北市地方教育發展基金 - 臺北市大同區大橋國民小學

## 業務計畫及預算概要

中華民國 109 年度

- (五) 會計室：秉承上級主計機關之監督與指導，並受校長之指揮，依法辦理歲計、會計、統計等事項。
- (六) 人事室：秉承上級人事機關之監督與指導，並受校長之指揮，依法辦理人事管理查核等事項。
- (七) 幼兒園：秉承校長之命，綜理園務、規劃幼兒教學、保育、環境與各項措施。



#### 四、基金歸類及屬性：

本校地方教育發展基金依據教育經費編列與管理法第 13 條規定設置，本基金為預算法第 4 條第 1 項第 2 款第 5 目所定之特別收入基金，以本府教育局為管理機關。

# 臺北市地方教育發展基金 - 臺北市大同區大橋國民小學

## 業務計畫及預算概要

中華民國 109 年度

### 貳、業務計畫

本年度業務計畫重點與預算配合情形及預期績效，詳列如下：

單位：新臺幣千元

業務計畫名稱	計畫重點內容	預算數	預 期 績 效
國民教育計畫	辦理各項教學、學生事務、圖書及輔導等業務。	66,776	1. 新購運動器材、教具、樂器及圖書等各科教學設備充實各科教材。 2. 革新教學方法，提高教學效能。 3. 辦理暑期泳訓班、教師甄選、指定活動等項目。
學前教育計畫	綜理園務、規劃幼兒教學、保育、環境與各項措施。	10,734	1. 新購幼兒園器材、教具、樂器及圖書等各科教學設備。 2. 鍛鍊幼兒強健的身體，增進幼兒各項生活智能。 3. 辦理幼兒園各項活動。
一般行政管理計畫	綜理學校總務、人事、會計等業務。	12,493	配合校務推動行政處室支援工作，進而增進校務運作。
建築及設備計畫	購置教學所需教學設備等及改善教學環境。	4,030	辦理各學科因應教學課程需要購置教學設備，另辦理前庭地坪及入口整修工程。

### 參、預算概要

# 臺北市地方教育發展基金 – 臺北市大同區大橋國民小學

## 業務計畫及預算概要

中華民國 109 年度

### 一、基金來源及用途之預計：

#### (一) 本年度基金來源：

服務收入 19 萬 3 千元、財產處分收入 5 千元、其他財產收入 130 萬元、公庫撥款收入 8,824 萬元 3 千元、學雜費收入 207 萬元、雜項收入 39 萬 3 千元，本年度基金來源 9,220 萬元 4 千元，較上年度預算數 8,965 萬 1 千元，增加 255 萬元 3 千元，約 2.85%，主要係公庫撥款收入增編所致。

#### (二) 本年度基金用途：

國民教育計畫 6,677 萬 6 千元，學前教育計畫 1,073 萬 4 千元，一般行政管理計畫 1,249 萬 3 千元，建築及設備計畫 403 萬元，本年度基金用途 9,403 萬 3 千元，較上年度預算數 9,466 萬 9 千元，減少 63 萬 6 千元，約 0.67%，主要係建築及設備計畫減編所致。

### 二、基金餘絀之預計：

本年度基金來源及用途相抵後，差短 182 萬 9 千元，較上年度預算數差短 501 萬 8 千元，減少 318 萬 9 千元，將移用以前基金餘額 182 萬 9 千元支應。

### 三、現金流量之預計：

本年度業務活動淨現金流出 182 萬 9 千元。

### 四、補辦預算事項：無。

### 肆、年度關鍵績效指標：

關鍵策略目標	關鍵績效指標	衡量標準	年度目標值
提升教學品質 (國小)	國小學生中輟率 (負向指標)	中輟生人數/各 校學生總人數 (單位：%)	0%

### 伍、前年度及上年度已過期間實施狀況及成果概述：

#### 一、前(107)年度決算結果及績效達成情形：

##### (一) 前年度決算結果：

1.基金來源：決算數 9,418 萬 7 千元，較預算數 9,248 萬 1 千元，計

# 臺北市地方教育發展基金－臺北市大同區大橋國民小學

## 業務計畫及預算概要

中華民國 109 年度

增加 170 萬 6 千元，約 1.85%，主要係因教育部補助收入及開放學校場地收入較預期增加所致。

2.基金用途：決算數 9,880 萬 3 千元，較預算數 9,506 萬 2 千元，計增加 374 萬 1 千元，約 3.94%，主要係因執行以前年度無障礙電梯增設工程保留工程款所致。

(二) 前年度績效達成情形分析：

年度績效目標	衡量指標	年度目標值	績效衡量暨達成情形分析
建構安全友善校園	人次	校園場地開放使用人次 單位：12,000 人次	前(107) 年度總計達 15,000 人次

二、上(108) 年度已過期間預算執行情形及績效達成情形：

(一) 上年度預算截至 108 年 6 月 30 日止執行情形：

1. 基金來源：實際執行算數 5,024 萬 5 千元，較預算分配數 4,952 萬 3 千元，計增加 72 萬 2 千元，約 1.46%，主要係因教育部補助收入及開放學校場地收入高於預期增加所致。
2. 基金用途：實際執行數 5,089 萬 5 千元，較預算分配數 5,454 萬 1 千元，計減少 364 萬 6 千元，約 6.68%，主要係因人事費提前分配所致。

(二) 上(108) 年度績效達成情形分析：

年度績效目標	衡量指標	年度目標值	績效衡量暨達成情形分析
建構安全友善校園	人次	校園場地開放使用人次 單位：12,000 人次	上(108)年度截至 108 年 6 月 30 日止總計達 7,920 人次(66.00%)。

# 預算主要表

# 臺北市地方教育發展基金－臺北市大同區大橋國民小學

## 基金來源、用途及餘絀預計表

中華民國109年度

單位：新臺幣千元

前年度決算數	項 目	本年度預算數	上年度預算數	比較增減（－）
94,187	基金來源	92,204	89,651	2,553
184	勞務收入	193	193	
184	服務收入	193	193	
1,696	財產收入	1,305	1,305	
	財產處分收入	5	5	
	利息收入			
1,695	其他財產收入	1,300	1,300	
89,809	政府撥入收入	88,243	85,764	2,479
89,600	公庫撥款收入	88,243	85,764	2,479
208	政府其他撥入收入			
1,969	教學收入	2,070	2,070	
1,969	學雜費收入	2,070	2,070	
529	其他收入	393	319	74
529	雜項收入	393	319	74
98,803	基金用途	94,033	94,669	-636
65,980	國民教育計畫	66,776	66,586	190
9,729	學前教育計畫	10,734	10,584	150
12,183	一般行政管理計畫	12,493	12,468	25
10,911	建築及設備計畫	4,030	5,031	-1,001
-4,616	本期賸餘(短絀)	-1,829	-5,018	3,189
12,708	期初基金餘額	3,074	10,127	-7,053
8,092	期末基金餘額	1,245	5,109	-3,864

註：前年度決算數細數之和與總數或略有出入，係四捨五入關係，以下各表同。

# 臺北市地方教育發展基金－臺北市大同區大橋國民小學

## 現金流量預計表

中華民國109年度

單位：新臺幣千元

項 目	本 預	年 算	度 數	說 明
業務活動之現金流量				
本期賸餘(短絀)			-1,829	
業務活動之淨現金流入(流出)			-1,829	
其他活動之現金流量				
其他活動之淨現金流入(流出)				
現金及約當現金之淨增(淨減)			-1,829	
期初現金及約當現金			6,685	
期末現金及約當現金			4,856	

註：本表係採現金及約當現金基礎，包括現金及自投資日起3個月內到期或清償之債權證券。

# 預算明細表



# 臺北市地方教育發展基金－臺北市大同區大橋國民小學

## 基金來源－服務收入明細表

中華民國109年度

單位：新臺幣元

科 目	單 位	本 年 度 預 算 數			說 明
		數 量 業 務 量	利(費)率	金 額	
合計				193,000	
服務收入				193,000	較上年度預算數193,000元，無增減。
	人	10	800	8,000	暑期游泳訓練班報名費收入(普通票)(收支對列)。
	人	260	700	182,000	暑期游泳訓練班報名費收入(學生票)(收支對列)。
	人	10	300	3,000	教師甄選報名費收入。

臺北市地方教育發展基金－臺北市大同區大橋國民小學

基金來源－財產處分收入明細表

中華民國109年度

單位：新臺幣元

科 目	單位	本 年 度 預 算 數			說 明
		數量 業務量	利(費)率	金 額	
合計				5,000	
財產處分收入	年	1	5,000	5,000	較上年度預算數5,000元，無增減。 財產殘值變賣所得收入。

# 臺北市地方教育發展基金－臺北市大同區大橋國民小學

## 基金來源－其他財產收入明細表

中華民國109年度

單位：新臺幣元

科 目	單位	本 年 度 預 算 數			說 明
		數量 業務量	利(費)率	金 額	
合計				1,300,000	
其他財產收入	年	1	1,300,000	1,300,000	較上年度預算數1,300,000元，無增減。 開放學校場地收入(收支對列)。
				1,300,000	

# 臺北市地方教育發展基金－臺北市大同區大橋國民小學

## 基金來源－公庫撥款收入明細表

中華民國109年度

單位：新臺幣元

科 目	單位	本 年 度 預 算 數			說 明
		數量 業務量	利(費)率	金 額	
合計				88,243,000	
公庫撥款收入	年	1	88,243,000	88,243,000	較上年度預算數85,764,000元，增加2,479,000元。 市府補助款

# 臺北市地方教育發展基金－臺北市大同區大橋國民小學

## 基金來源－學雜費收入明細表

中華民國109年度

單位：新臺幣元

科 目	單 位	本 年 度 預 算 數			說 明
		數量 業務量	利(費)率	金 額	
合計				2,070,000	
學雜費收入				2,070,000	較上年度預算數2,070,000元，無增減。
	人、學期	100x2	7,000	1,400,000	幼兒園全日班學費收入預估學生100人。
	人、學期	5x2	2,745	27,450	幼兒園半日班雜費收入預估學生5人。
	人、學期	100x2	2,955	591,000	幼兒園全日班雜費收入預估學生100人。
	人、學期	5x2	5,150	51,500	幼兒園半日班學費收入預估學生5人。
	年	1	50	50	配合預算編列至千元，增列進位數50元。

臺北市地方教育發展基金－臺北市大同區大橋國民小學

基金來源－雜項收入明細表

中華民國109年度

單位：新臺幣元

科 目	單位	本 年 度 預 算 數			說 明
		數量 業務量	利(費)率	金 額	
合計				393,000	
雜項收入	年	1	393,000	393,000	較上年度預算數319,000元，增加74,000元。 工程圖說費等收入。

# 臺北市地方教育發展基金－臺北市大同區大橋國民小學

## 基金用途－國民教育計畫明細表

中華民國109年度

單位：新臺幣元

前年度 決算數	上年度 預算數	科 目	本 年 度 預 算 數	說 明
65,980,488	66,586,000	合計	66,776,000	
59,840,548	59,779,000	用人費用	59,021,000	
26,003,732	27,456,000	正式員額薪資	27,744,000	較上年度預算數27,456,000元，增加288,000元。
26,003,732	27,456,000	職員薪金	27,744,000	
			24,504,000	教職員27人薪金(詳用人費用彙計表)(含教育部補助導師費144,000元)。
			3,240,000	教職員4人薪金(詳用人費用彙計表)(含教育部補助導師費60,000元)。
1,156,416	1,146,208	聘僱及兼職人員薪資	1,290,528	較上年度預算數1,146,208元，增加144,320元。
838,228	825,888	約僱職員薪金	825,888	
			406,896	約僱人員1人薪金(詳聘用及約僱人員明細表)。
			418,992	約僱充實行政人力1人薪金(詳聘用及約僱人員明細表)(教育部補助款)。
318,188	320,320	兼職人員酬金	464,640	
			352,000	教師代課鐘點費，本校編制教師總人數37人，按9分之1計，編列5人，每人220節，總節數5人*220節=1,100節，每節320元。
			10,240	補助調整授課鐘點費之外聘教師勞、健保及勞退費用(教育部補助款)。
			102,400	補助調整授課特教教師鐘點費，4人*2節*40週*320元(教育部補助款)。
564,303	644,202	超時工作報酬	612,201	較上年度預算數644,202元，減少32,001元。
564,303	644,202	加班費	612,201	
			445,331	不休假出勤加班費。
			8,510	暑期泳訓班工作人員加班費(收支對列)。
			158,360	開放校園場地加班費(收支對列)。
5,814,220	7,099,383	獎金	7,213,008	較上年度預算數7,099,383元，增加113,625元。
2,542,670	3,564,000	考績獎金	3,667,000	
			3,397,000	依考績法規定核發之獎金。
			270,000	依考績法規定核發之獎金。
3,271,550	3,535,383	年終獎金	3,546,008	

# 臺北市地方教育發展基金－臺北市大同區大橋國民小學

## 基金用途－國民教育計畫明細表

中華民國109年度

單位：新臺幣元

前年度 決算數	上年度 預算數	科 目	本 年 度 預 算 數	說 明
			3,063,000	依規定於年節加發之獎金。
			405,298	依規定於年節加發之獎金。
			50,862	約僱人員依規定於年節加發之獎金。
			26,848	約僱充實行政人力依規定於年節加發之獎金(教育部補助款)。
23,059,898	19,302,915	退休及卹償金	18,026,712	較上年度預算數19,302,915元，減少1,276,203元。
21,859,898	18,031,764	職員退休及離職金	18,026,712	
			2,119,104	提撥退撫基金。
			280,800	提撥退撫基金。
			24,408	約僱人員提撥離職儲金。
			15,577,260	退休人員月退休金，47人* $26,800$ 元*12月=15,115,200元；退休遺族月撫慰金，3人* $12,835$ 元*12月=462,060元；合計15,577,260元。
			25,140	約僱充實行政人力提撥離職儲金(教育部補助款)。
1,200,000	1,271,151	工員退休及離職金		
3,241,979	4,130,292	福利費	4,134,551	較上年度預算數4,130,292元，增加4,259元。
2,543,380	2,420,832	分擔員工保險費	2,446,164	
			2,074,944	分擔公保、勞保、健保費。
			274,584	分擔公保、勞保、健保費。
			47,616	約僱人員分擔勞保、健保費。
			49,020	約僱充實行政人力分擔勞保、健保費(教育部補助款)。
46,000	124,000	傷病醫藥費	124,000	
			96,000	教職員健康檢查費，6人*16,000元。
			28,000	教職員健康檢查費，8人*3,500元。
216,198	313,740	員工通勤交通費	313,740	
			120,960	上下班交通費，8人*12月*2段*630元。
			100,800	上下班交通費，8人*10月*2段*630元。
			37,800	上下班交通費，6人*10月*1段*630元。
			22,680	上下班交通費，3人*12月*1段*630元。
			12,600	上下班交通費，1人*10月*2段*630元。
			18,900	上下班交通費，3人*10月*1段*630元。



# 臺北市地方教育發展基金－臺北市大同區大橋國民小學

## 基金用途－國民教育計畫明細表

中華民國109年度

單位：新臺幣元

前年度 決算數	上年度 預算數	科 目	本 年 度 預 算 數	說 明
436,401	1,271,720	其他福利費	1,250,647	176,000 休假旅遊補助費。 16,000 約僱人員休假旅遊補助費。 90,000 退休人員三節慰問金，15人* 6000元。 54,000 退休人員三節特別照護金(單身)。 125,420 結婚補助31,355元*2人*2月=125,420元。 365,000 喪葬補助，36,500元*5月*2人。 424,227 子女教育補助費。
4,590,652	4,539,000	服務費用	4,954,000	
1,697,979	1,842,491	水電費	1,695,576	較上年度預算數1,842,491元，減少146,915元。
1,072,601	1,146,797	工作場所電費	999,987	611,659 班級電費。 15,000 游泳池電費(游泳池水電清潔維護費)。 20,000 暑期泳訓班電費(室內)(收支對列)。 353,328 開放校園場地電費(收支對列)。
127,450	155,694	工作場所水費	155,589	132,694 班級水費。 15,000 游泳池水費(游泳池水電清潔維護費)。 7,895 暑期泳訓班水費(室內)(收支對列)。
497,928	540,000	氣體費	540,000	540,000 溫水游泳池燃料費。
25,124	33,790	旅運費	28,520	較上年度預算數33,790元，減少5,270元。
25,124	33,790	國內旅費	28,520	5,270 因公市外出差旅費。 23,250 校外教學隨隊人員出差旅費，5人*3天*1,550元。
5,000	5,000	印刷裝訂與廣告費	52,500	較上年度預算數5,000元，增加47,500元。
5,000	5,000	印刷及裝訂費	52,500	5,000 運動會邀請函。 47,500 國小西區運動會秩序冊及相關資料排版、編審、校對、裝訂印刷等費用。
1,082,652	1,022,040	修理保養及保固費	1,329,612	較上年度預算數1,022,040元，增加307,572元。

# 臺北市地方教育發展基金－臺北市大同區大橋國民小學

## 基金用途－國民教育計畫明細表

中華民國109年度

單位：新臺幣元

前年度 決算數	上年度 預算數	科 目	本 年 度 預 算 數	說 明
814,637	731,900	一般房屋修護費	1,031,072	476,000 學校校舍及其他建築物等修理，20班*23,800元。 59,000 綠屋頂計畫植栽及設備維護。 496,072 開放校園場地校園維護及修理(收支對列)。
268,015	290,140	機械及設備修護費	298,540	84,000 各項教學設備及其他公用用具之保養修護，20班*4,200元。 15,400 電腦設備維護費(電腦專案計畫)。 12,000 暑期泳訓班場地維護費(收支對列)。 165,640 開放學校場地器材之保養修理(收支對列)。 21,500 國小西區運動會各項器材維修等費用。
4,788	10,800	保險費	7,560	較上年度預算數10,800元，減少3,240元。
4,788	10,800	其他保險費	7,560	7,560 暑期泳訓班參加學員保險費(收支對列)。
886,000	1,167,129	一般服務費	1,167,482	較上年度預算數1,167,129元，增加353元。
3,104	8,928	佣金、匯費、經理費及手續費	3,096	3,096 委託超商代收學雜費手續費，258人*2學期*6元。
809,160	932,928	外包費	932,928	777,440 游泳池救生員外包費，2人*10月* 38,872元。 155,488 暑期泳訓班救生員外包費，2人*2月* 38,872元。
19,600	165,273	計時與計件人員酬金	167,458	128,000 閩客語教學支援人員鐘點費，10人*1節*40週*320元。 16,640 閩客語教學支援人員鐘點費之外聘人員勞、健保及勞退費用。 21,000 暑期泳訓班工讀生薪津(收支對列)。 1,818 提撥暑期泳訓班工讀生勞退準備金(收支對列)。
54,136	60,000	體育活動費	64,000	54,000 文康活動費，本校編列教師27人，每人編

# 臺北市地方教育發展基金－臺北市大同區大橋國民小學

## 基金用途－國民教育計畫明細表

中華民國109年度

單位：新臺幣元

前年度 決算數	上年度 預算數	科 目	本 年 度 預 算 數	說 明
				列2,000元。
889,109	457,750	專業服務費	10,000	文康活動費，本校編列教師4人，約僱人員1人，合計5人，每人編列2,000元。
			672,750	較上年度預算數457,750元，增加215,000元。
212,500	182,900	講課鐘點、稿費、出席審查及查詢費	371,200	
			8,000	國小家長教育成長暨志工培訓研習外聘講師鐘點費，4節*2,000元。
			7,200	資源班教材編輯費，1班*12月*600元。
			7,200	特教班教材編輯費，1班*12月*600元。
			16,000	性別平等教育宣導活動外聘講師鐘點費，8節*2,000元。
			30,000	小田園教育體驗學習外聘講師鐘點費，15節*2,000元。
			16,000	綠屋頂計畫課程鐘點費，8節*2,000元。
			90,000	暑期泳訓班教練鐘點費270人/15人*10節=180節(收支對列)。
			24,000	精進教學第九群組(行政規劃) 講師、指導教授、課程審閱輔導委員出席費(由教育局移列)，12節*2,000元。
			4,000	精進教學第九群組(行政規劃)講師鐘點費(由教育局移列)，2節*2,000元。
			22,000	精進教學第九群組(增能研習)群組學校講師專業分享鐘點費(由教育局移列)，11節*2,000元。
			108,000	精進教學第九群組(增能研習)外聘講師鐘點費(由教育局移列)，54節*2,000元。
			32,800	精進教學第九群組(增能研習)本市校際講師鐘點費(由教育局移列)。
			6,000	國小西區運動會外聘專家學者出席費，3節*2,000元。
52,500	18,750	委託檢驗(定)試驗認證費	27,450	
			20,250	建物公共安全檢查簽證及申報費、消防安全檢測費(普通班級業務費)。
			7,200	飲水機水質檢驗費，6臺*1,200元。

# 臺北市地方教育發展基金－臺北市大同區大橋國民小學

## 基金用途－國民教育計畫明細表

中華民國109年度

單位：新臺幣元

前年度 決算數	上年度 預算數	科 目	本 年 度 預 算 數	說 明
	1,000	試務甄選費	1,000	
			1,000	教師甄選試務費用。
35,930		電腦軟體服務費		
588,179	255,100	其他專業服務費	273,100	
			45,000	工作人員午餐指導費，10人*9月*500元。
			5,000	學童牙齒檢查費。
			20,000	學生輔導指導費。
			67,500	學童午餐指導費(1-6年級)，15班*1人*9月*500元。
			9,000	學童午餐指導費(特教班)，2班*1人*9月*500元。
			126,600	開放學校場地機械定點、機動巡邏等保全費用(收支對列)。
948,189	1,379,000	材料及用品費	1,513,000	
213,531	349,700	使用材料費	320,500	較上年度預算數349,700元，減少29,200元。
213,531	349,700	設備零件	320,500	
			66,500	教學用平板電腦，7部*9,500元(電腦專案計畫)(新增)。
			128,000	新式課桌椅，80套*1,600元，(班級設備費移列)(新增)。
			16,000	資源班教材教具(特殊班設備費移列)(新增)。
			27,000	各領域教學設備(班級設備費移列)(新增)。
			63,000	電腦設備維護及管理費，10班*6,300元(電腦專案計畫)。
			10,000	運動會競賽用籃球、棒球等體育用品。
			10,000	小田園教育體驗學習烹飪及教學器材等。
734,658	1,029,300	用品消耗	1,192,500	較上年度預算數1,029,300元，增加163,200元。
3,200	15,600	辦公(事務)用品	55,083	
			1,000	國小家長教育成長暨志工培訓研習文具用品等。
			2,200	性別平等教育宣導活動文具用品等。
			2,000	小田園教育體驗學習文具用品等。
			8,500	精進教學第九群組(行政規劃) 文具、碳粉等

# 臺北市地方教育發展基金－臺北市大同區大橋國民小學

## 基金用途－國民教育計畫明細表

中華民國109年度

單位：新臺幣元

前年度 決算數	上年度 預算數	科 目	本 年 度 預 算 數	說 明
				(由教育局移列)。
59,122	58,500	報章雜誌	41,383	國小西區運動會文具紙張及辦公用品等用品。
			50,000	
		服裝	50,000	圖書(班級設備費移列)。
			59,850	
			59,850	國小西區運動會裁判及工作人員服裝費(服裝、帽子等)105套*570元。
16,230	15,000	醫療用品(非醫療院所使用)	15,000	
			15,000	健康中心藥品(30班以下基數15,000元)。
656,106	940,200	其他用品消耗	1,012,567	
			1,000	國小家長教育成長暨志工培訓研習茶水雜支等。
			85,000	弱勢學生用教科書，50人*1,700元。
			20,000	兒童節慶活動費。
			5,400	衛生紙(普通班級業務費)。
			35,100	消毒藥水及衛生清潔用品(普通班級業務費)。
			47,250	專用垃圾袋(普通班級業務費)。
			207,300	普通班教學材料費，15班*13,820元。
			33,600	敬師活動費，56人*600元。
			28,900	教學用教科書，17班*1,700元。
			740	配合預算編列至千元，增列進位數740元。
			7,200	特教班業務費(含垃圾袋費用、消毒藥水、衛生清潔用品費、衛生紙及教室布置費)。
			13,820	資源班教學材料費，1班*13,820元。
			13,820	特教班教學材料費，1班*13,820元。
			7,200	資源班業務費(含垃圾袋費用、消毒藥水、衛生清潔用品費、衛生紙及教室布置費)。
			38,500	電腦耗材(電腦專案計畫)。
			6,800	游泳池消毒劑及雜支(游泳池水電清潔維護費)。
			6,400	游泳池教學器材(游泳池水電清潔維護費)。
			35,000	運動會場地布置材料費、雜支等。
			40,400	小學學生活動材料、獎品、雜支。

# 臺北市地方教育發展基金－臺北市大同區大橋國民小學

## 基金用途－國民教育計畫明細表

中華民國109年度

單位：新臺幣元

前年度 決算數	上年度 預算數	科 目	本 年 度 預 算 數	說 明
			30,000	課後社團活動費。
			1,800	性別平等教育宣導活動茶水雜支等。
			33,000	小田園教育體驗學習種植育種用培養土。
			5,000	暑期泳訓班雜支(收支對列)。
			8,897	暑期泳訓班教學器材費(收支對列)。
			3,000	暑期泳訓班教學環境布置費(收支對列)。
			4,140	暑期泳訓班消毒劑(收支對列)18班*230元。
			2,000	辦理教師甄選業務逾時誤餐費用，25人次*80元。
			13,600	精進教學第九群組(行政規劃) 課程審閱、研討會、參訪等逾時誤餐費用170人次* 80元(由教育局移列)。
			9,100	精進教學第九群組(行政規劃) 提升國語文或深耕閱讀等各項活動之資料、場地佈置海報、桌牌、照片沖洗、茶水等雜支(由教育局移列)。
			94,000	國小西區運動會獎盃、獎牌及獎狀等費用。
			16,000	國小西區運動會游泳比賽終點計時器租用費。
			10,000	國小西區運動會場地清潔維護。
			10,500	國小西區運動會運動防護耗材(透氣運動貼布、輕型貼布、肌內效貼布等)。
			70,000	國小西區運動會場地暨帳棚音響佈置費。
			46,480	國小西區運動會田徑及游泳工作人員誤餐費(581人次*80)。
			21,620	國小西區運動會典禮活動費用。
19,800	36,000	租金、償債、利息及相關手續費	29,000	
15,000	31,000	交通及運輸設備租金	24,000	較上年度預算數31,000元，減少7,000元。
15,000	31,000	車租	24,000	
			24,000	小學學生活動車租。
4,800	5,000	雜項設備租金	5,000	較上年度預算數5,000元，無增減。
4,800	5,000	雜項設備租金	5,000	
			200	配合預算編列至千元，增列進位數200元。
			4,800	電錶月租費(普通班級業務費)，12月*400

# 臺北市地方教育發展基金－臺北市大同區大橋國民小學

## 基金用途－國民教育計畫明細表

中華民國109年度

單位：新臺幣元

前年度 決算數	上年度 預算數	科 目	本 年 度 預 算 數	說 明
				元。
477,405	710,000	會費、捐助、補助、分攤、照護、救濟與交流活動費	723,000	
10,000	10,000	捐助、補助與獎助	10,000	較上年度預算數10,000元，無增減。
10,000	10,000	獎助學員生給與	10,000	10,000 教育關懷獎每校推薦1名學生獎助金。
467,405	700,000	補貼、獎勵、慰問、照護與救濟	713,000	較上年度預算數700,000元，增加13,000元。
467,405	700,000	其他補貼、獎勵、慰問、照護與救濟	713,000	
			550,000	清寒學生餐費補助，55人*200日*50元。
			14,000	本市市民第3胎就讀國小教育補助費，14人*1,000元。
			40,000	弱勢學生冷氣使用費補助費用(新增)。
			90,240	補助學校午餐使用有機蔬菜計畫，282人*40週*1次*8元。
			17,856	補助學校午餐使用有機蔬菜計畫，93人*40週*1次*4.80元。
			904	配合預算編列至千元，增列進位數904元。
103,894	143,000	其他	536,000	
103,894	143,000	其他支出	536,000	較上年度預算數143,000元，增加393,000元。
103,894	143,000	其他	536,000	
			100,800	執行學生路隊安全導護費及導護志工保險費。
			11,200	國小游泳檢測未通過學生暑期游泳訓練班報名費，2班*5,600元。
			44	配合預算編列至千元，增列進位數44元。
			32,200	班級自治費，322人*2學期*50元。
			28,000	精進教學第九群組(增能研習) 群組研習及提升國語文或深耕閱讀等各項活動資料場地佈置、辦公用品、文具、茶水等(由教育局移列)。
			9,000	國小西區運動會運動防護員費用(1,500元/人*2人*3日)。
			45,000	國小西區運動會助理裁判工作費(田徑30人

# 臺北市地方教育發展基金－臺北市大同區大橋國民小學

## 基金用途－國民教育計畫明細表

中華民國109年度

單位：新臺幣元

前年度 決算數	上年度 預算數	科 目	本 年 度 預 算 數	說 明
				*2天；游泳15人*1天)。
			150,000	國小西區運動會田徑裁判費(2天)。
			51,000	國小西區運動會游泳裁判費。
			50,000	國小西區運動會救護站、救護車、公共意外責任險等費用。
			58,756	國小西區運動會醫護人員醫務出勤費。



# 臺北市地方教育發展基金－臺北市大同區大橋國民小學

## 基金用途－學前教育計畫明細表

中華民國109年度

單位：新臺幣元

前年度 決算數	上年度 預算數	科 目	本 年 度 預 算 數	說 明
9,729,453	10,584,000	合計	10,734,000	
9,322,394	10,139,000	用人費用	10,139,000	
6,663,674	7,215,180	正式員額薪資	7,215,180	較上年度預算數7,215,180元，無增減。
5,950,750	6,495,180	職員薪金	6,495,180	
			21,600	教保員教保費。
			6,473,580	教職員6人及教保員3人薪金(詳用人費用彙計表)(含教育部補助款教保員381,980元)。
712,924	720,000	工員工資	720,000	
			720,000	工員2人工資(詳用人費用彙計表)。
18,338	146,850	超時工作報酬	146,850	較上年度預算數146,850元，無增減。
18,338	146,850	加班費	146,850	
			146,850	不休假出勤加班費。
1,334,069	1,318,078	獎金	1,318,078	較上年度預算數1,318,078元，無增減。
497,375	419,000	考績獎金	419,000	
			419,000	依考績法規定核發之獎金。
836,694	899,078	年終獎金	899,078	
			899,078	依規定於年節加發之獎金。
513,358	668,304	退休及卹償金	668,304	較上年度預算數668,304元，無增減。
464,800	646,704	職員退休及離職金	646,704	
			646,704	提撥退撫基金。
48,558	21,600	工員退休及離職金	21,600	
			21,600	提撥勞工退休準備金。
792,955	790,588	福利費	790,588	較上年度預算數790,588元，無增減。
671,341	664,368	分擔員工保險費	664,368	
			664,368	分擔公保、勞保、健保費。
	6,020	傷病醫藥費	6,020	
			1,720	幼兒園廚工健康檢查費，2人* 860元。
			4,300	幼兒園教保人員健康檢查費，5人* 860元。
92,124	88,200	員工通勤交通費	88,200	
			37,800	上下班交通費，5人*12月* 1段*630元。
			50,400	上下班交通費，4人*10月* 2段*630元。
29,490	32,000	其他福利費	32,000	
			32,000	休假旅遊補助費。
299,174	200,000	服務費用	198,000	

# 臺北市地方教育發展基金－臺北市大同區大橋國民小學

## 基金用途－學前教育計畫明細表

中華民國109年度

單位：新臺幣元

前年度 決算數	上年度 預算數	科 目	本 年 度 預 算 數	說 明
153,786	134,476	水電費	134,492	較上年度預算數134,476元，增加16元。
104,746	72,476	工作場所電費	72,492	
			72,492	班級電費。
49,040	62,000	工作場所水費	62,000	
			62,000	班級水費。
88,980		修理保養及保固費		
73,680		一般房屋修護費		
15,300		機械及設備修護費		
15,908	25,024	一般服務費	23,008	較上年度預算數25,024元，減少2,016元。
576	3,024	佣金、匯費、經理費及手續費	1,008	
			1,008	委託超商代收學雜費手續費，84人*2學期*6元。
15,332	22,000	體育活動費	22,000	
			10,000	文康活動費，本校編列契約進用教保員3人，廚工2人，合計5人，每人編列2,000元(上述人員係幼托整合前得編列文康活動費之人員)。
			12,000	文康活動費，本校編列教師6人，每人編列2,000元。
40,500	40,500	專業服務費	40,500	較上年度預算數40,500元，無增減。
40,500	40,500	其他專業服務費	40,500	
			4,500	學童午餐指導費(增置教保員)1班*1人*9月*500元。
			36,000	學童午餐指導費(幼兒園)，4班*2人*9月*500元。
56,080	55,000	材料及用品費	67,000	
19,755	25,350	使用材料費	36,600	較上年度預算數25,350元，增加11,250元。
19,755	25,350	設備零件	36,600	
			12,800	幼兒園教材教具(班級設備費移列)(新增)。
			13,800	工作櫃3臺*4,600元(班級設備費移列)(新增)。
			10,000	耳溫槍，4臺*2,500元(班級設備費移列)(新增)。
36,325	29,650	用品消耗	30,400	較上年度預算數29,650元，增加750元。

# 臺北市地方教育發展基金－臺北市大同區大橋國民小學

## 基金用途－學前教育計畫明細表

中華民國109年度

單位：新臺幣元

前年度 決算數	上年度 預算數	科 目	本 年 度 預 算 數	說 明
8,700		報章雜誌		
27,625	29,650	其他用品消耗	30,400	
			12,600	幼兒園專用垃圾袋(班級業務費)，4班*3,150元。
			14,760	幼兒園消毒藥水及衛生清潔用品(班級業務費)，4班*3,690元。
			1,440	幼兒園衛生紙(班級業務費)，4班*360元。
			750	配合預算編列至千元，增列進位數750元。
			850	幼兒園運動會場地布置材料費、雜支等。
45,225	94,000	會費、捐助、補助、分攤、照護、救濟與交流活動費	234,000	
45,225	94,000	補貼、獎勵、慰問、照護與救濟	234,000	較上年度預算數94,000元，增加140,000元。
45,225	94,000	其他補貼、獎勵、慰問、照護與救濟	234,000	
			936	配合預算編列至千元，增列進位數936元。
			232,660	低收入戶家庭幼生月費補助，10人*2學期*11,633元。
			404	配合預算編列至千元，增列進位數404元。
6,580	96,000	其他	96,000	
6,580	96,000	其他支出	96,000	較上年度預算數96,000元，無增減。
6,580	96,000	其他	96,000	
			96,000	幼兒導護費。

# 臺北市地方教育發展基金－臺北市大同區大橋國民小學

## 基金用途－一般行政管理計畫明細表

中華民國109年度

單位：新臺幣元

前年度 決算數	上年度 預算數	科 目	本 年 度 預 算 數	說 明
12,182,525	12,468,000	合計	12,493,000	
11,483,450	11,461,000	用人費用	11,461,000	
7,497,598	7,548,000	正式員額薪資	7,548,000	較上年度預算數7,548,000元，無增減。
5,508,958	5,784,000	職員薪金	5,784,000	5,784,000 教職員8人薪金(詳用人費用彙計表)。
795,240	732,000	工員工資	732,000	732,000 工員2人工資(詳用人費用彙計表)。
1,193,400	1,032,000	警餉	1,032,000	1,032,000 校警2人薪金(詳用人費用彙計表)。
332,181	420,345	超時工作報酬	420,345	較上年度預算數420,345元，無增減。
332,181	420,345	加班費	420,345	404,065 不休假出勤加班費。 16,280 行政人員業務加班費(統籌業務費)。
1,986,421	1,929,635	獎金	1,929,635	較上年度預算數1,929,635元，無增減。
981,598	986,000	考績獎金	986,000	986,000 依考績法規定核發之獎金。
1,004,823	943,635	年終獎金	943,635	943,635 依規定於年節加發之獎金。
681,958	629,712	退休及卹償金	629,712	較上年度預算數629,712元，無增減。
602,824	571,152	職員退休及離職金	571,152	571,152 提撥退撫基金。
79,134	58,560	工員退休及離職金	58,560	58,560 提撥勞工退休準備金。
985,292	933,308	福利費	933,308	較上年度預算數933,308元，無增減。
771,419	691,908	分擔員工保險費	691,908	691,908 分擔公保、勞保、健保費。
84,156	113,400	員工通勤交通費	113,400	45,360 上下班交通費，3人*12月* 2段*630元。 68,040 上下班交通費，9人*12月* 1段*630元。
129,717	128,000	其他福利費	128,000	128,000 休假旅遊補助費。
529,829	756,000	服務費用	756,000	
8,913	10,000	郵電費		較上年度預算數10,000元，減少10,000元。
8,913	10,000	電話費		

# 臺北市地方教育發展基金－臺北市大同區大橋國民小學

## 基金用途－一般行政管理計畫明細表

中華民國109年度

單位：新臺幣元

前年度 決算數	上年度 預算數	科 目	本 年 度 預 算 數	說 明
61,300	144,000	一般服務費	144,000	較上年度預算數144,000元，無增減。
42,300	120,000	外包費	120,000	消化超額職工3人(技工、工友)業務外包費。
19,000	24,000	體育活動費	24,000	文康活動費，本校編列教職員8人，工員2人，校警2人，合計12人，每人編列2,000元。
387,616	530,000	專業服務費	540,000	較上年度預算數530,000元，增加10,000元。
387,616	530,000	其他專業服務費	540,000	校園安全機械定點、機動巡邏等保全費用。
72,000	72,000	公共關係費	72,000	較上年度預算數72,000元，無增減。
72,000	72,000	公共關係費	72,000	校長特別費，12月*6,000元。
168,246	250,000	材料及用品費	275,000	較上年度預算數250,000元，增加25,000元。
168,246	250,000	用品消耗	264,400	本校奉核定普通班15班、特教班1班、附設幼兒園4班，統籌業務費計算如下：1290元*15班*12月=232,200元，810元*5班*12月=48,600元，以上合計280,800元，除依實際需求移列加班費16,280元及會費1,000元外，其餘如列數。
153,246	244,000	辦公(事務)用品	880	配合預算編列至千元，增列進位數880元。
15,000	6,000	服裝	10,600	200 校警襪子，2人*100元。 3,000 校警夏服(成立第35年)，2人*1套*1,500元。 2,200 校警皮鞋，2人*1雙*1,100元。 800 校警服裝配備，2人*400元。 4,400 校警冬服，2人*1套*2,200元(新增)。
1,000	1,000	會費、捐助、補助、分攤、照護、救濟與交流活動費	1,000	
1,000	1,000	會費	1,000	較上年度預算數1,000元，無增減。
1,000	1,000	職業團體會費	1,000	

# 臺北市地方教育發展基金－臺北市大同區大橋國民小學

## 基金用途－一般行政管理計畫明細表

中華民國109年度

單位：新臺幣元

前年度 決算數	上年度 預算數	科 目	本 年 度 預 算 數	說 明
			1,000	護理師公會會費1人(統籌業務費)。

# 臺北市地方教育發展基金－臺北市大同區大橋國民小學

## 基金用途－建築及設備計畫明細表

中華民國109年度

單位：新臺幣元

前年度 決算數	上年度 預算數	科 目	本 年 度 預 算 數	說 明
10,910,954	5,031,000	合計	4,030,000	
10,910,954	5,031,000	購建固定資產、無形資產及非理財 目的之長期投資	4,030,000	
4,498,057	1,245,000	購建固定資產	794,000	
4,498,057	1,245,000	一般建築及設備計畫	794,000	
2,617,128		校園整修工程		
2,617,128		擴充改良房屋建築及設 備		
		校園前瞻基礎建設	255,000	
		購置機械及設備	255,000	
			255,000	新購無線基地臺，17臺*15,000 元(電腦專案計畫)。
		班級設備	155,000	
		購置雜項設備	155,000	
			25,000	汰舊換新學務處冰箱1臺。
			35,000	新購步調鐘(游泳訓練用)1臺。
			95,000	汰舊換新快速印刷機1臺。
		特殊班設備	16,000	
		購置機械及設備	16,000	
			16,000	跑步機1臺(特教班體能訓練用) 臺。
		資訊設備	327,000	
		購置機械及設備	327,000	
			77,000	汰舊換新網路及資訊周邊設備 (電腦專案計畫)。
			250,000	汰舊換新個人電腦10部* 25,000 元(電腦專案計畫)。
		幼兒園設備	41,000	
		購置雜項設備	41,000	
			41,000	一對一分離式冷氣機7.1W1臺 。
1,880,929	1,245,000	校園設備		
1,802,000	1,127,000	購置機械及設備		
	76,000	購置交通及運輸設備		
78,929	42,000	購置雜項設備		
	36,000	購置無形資產	36,000	

# 臺北市地方教育發展基金－臺北市大同區大橋國民小學

## 基金用途－建築及設備計畫明細表

中華民國109年度

單位：新臺幣元

前年度 決算數	上年度 預算數	科 目	本 年 度 預 算 數	說 明
	36,000	一般建築及設備計畫	36,000	
	36,000	資訊設備	36,000	
	36,000	購置電腦軟體	36,000	
			36,000	電腦教學軟體費(電腦專案計畫)。
6,412,897	3,750,000	遞延支出	3,200,000	
6,412,897	3,750,000	一般建築及設備計畫	3,200,000	
		前庭地坪及入口整修工程	3,200,000	
		遞延修繕房屋建築支出	3,200,000	
			2,927,722	一、施工費。
			213,724	二、委託技術服務費(總包價法)。
			58,554	三、工程管理費(依施工費2%提列)。
6,412,897	3,750,000	校園整修工程		
6,412,897	3,750,000	遞延修繕房屋建築支出		



# 預算參考表

# 臺北市地方教育發展基金－臺北市大同區大橋國民小學

## 預計平衡表

中華民國109年12月31日

單位：新臺幣千元

107年(前年) 12月31日 決算數	科 目	109年12月31日 預計數	108年12月31日 預計數	比較增減(-)
3,980,891	資產合計	3,974,044	3,975,873	-1,829
3,980,891	資產	3,974,044	3,975,873	-1,829
11,953	流動資產	5,106	6,935	-1,829
11,703	現金	4,856	6,685	-1,829
11,703	銀行存款	4,856	6,685	-1,829
250	預付款項	250	250	
250	預付費用	250	250	
3,808	投資、長期應收款項、貸墊款及準備金	3,808	3,808	
3,808	準備金	3,808	3,808	
3,061	退休及離職準備金	3,061	3,061	
747	其他準備金	747	747	
3,965,130	其他資產	3,965,130	3,965,130	
3,965,130	什項資產	3,965,130	3,965,130	
12	暫付及待結轉帳項	12	12	
3,965,117	代管資產	3,965,117	3,965,117	
3,980,891	負債及基金餘額合計	3,974,044	3,975,873	-1,829
3,972,799	負債	3,972,799	3,972,799	
3,424	流動負債	3,424	3,424	
3,106	應付款項	3,106	3,106	
3,022	應付代收款	3,022	3,022	
84	應付費用	84	84	
318	預收款項	318	318	
318	預收收入	318	318	
3,969,375	其他負債	3,969,375	3,969,375	
3,969,375	什項負債	3,969,375	3,969,375	
1,196	存入保證金	1,196	1,196	
3,061	應付退休及離職金	3,061	3,061	
3,965,117	應付代管資產	3,965,117	3,965,117	
8,092	基金餘額	1,245	3,074	-1,829
8,092	基金餘額	1,245	3,074	-1,829
8,092	基金餘額	1,245	3,074	-1,829
8,092	累積餘額	1,245	3,074	-1,829

註：1.信託代理與保證資產(負債)前年度決算數0元，上年度預計數0元，本年度預計數0元。2.或有資產(負債)0元。3.本基金自93年度起，本固定項目分開原則，將屬長期固定帳項，包括固定資產27,035,840元、無形資產84,504元及長期債務0元等，另立帳類管理，未納入本表。

臺北市地方教育發展基金一

各項費用

中華民國

前年度 決算數	上年度 預算數	計畫別		合計	國民教育計畫
		用途別科目			
98,803,420	94,669,000	合計		94,033,000	66,776,000
80,646,392	81,379,000	用人費用		80,621,000	59,021,000
40,165,004	42,219,180	正式員額薪資		42,507,180	27,744,000
37,463,440	39,735,180	職員薪金		40,023,180	27,744,000
1,508,164	1,452,000	工員工資		1,452,000	
1,193,400	1,032,000	警餉		1,032,000	
1,156,416	1,146,208	聘僱及兼職人員薪資		1,290,528	1,290,528
838,228	825,888	約僱職員薪金		825,888	825,888
318,188	320,320	兼職人員酬金		464,640	464,640
914,822	1,211,397	超時工作報酬		1,179,396	612,201
914,822	1,211,397	加班費		1,179,396	612,201
9,134,710	10,347,096	獎金		10,460,721	7,213,008
4,021,643	4,969,000	考績獎金		5,072,000	3,667,000
5,113,067	5,378,096	年終獎金		5,388,721	3,546,008
24,255,214	20,600,931	退休及卹償金		19,324,728	18,026,712
22,927,522	19,249,620	職員退休及離職金		19,244,568	18,026,712
1,327,692	1,351,311	工員退休及離職金		80,160	
5,020,226	5,854,188	福利費		5,858,447	4,134,551
3,986,140	3,777,108	分擔員工保險費		3,802,440	2,446,164
46,000	130,020	傷病醫藥費		130,020	124,000
392,478	515,340	員工通勤交通費		515,340	313,740
595,608	1,431,720	其他福利費		1,410,647	1,250,647
5,419,655	5,495,000	服務費用		5,908,000	4,954,000
1,851,765	1,976,967	水電費		1,830,068	1,695,576
1,177,347	1,219,273	工作場所電費		1,072,479	999,987
176,490	217,694	工作場所水費		217,589	155,589
497,928	540,000	氣體費		540,000	540,000
8,913	10,000	郵電費			
8,913	10,000	電話費			
25,124	33,790	旅運費		28,520	28,520
25,124	33,790	國內旅費		28,520	28,520

# 臺北市大同區大橋國民小學

## 彙計表

109年度

單位：新臺幣元

學前教育計畫	一般行政管理計畫	建築及設備計畫			
10,734,000	12,493,000	4,030,000			
10,139,000	11,461,000				
7,215,180	7,548,000				
6,495,180	5,784,000				
720,000	732,000				
	1,032,000				
146,850	420,345				
146,850	420,345				
1,318,078	1,929,635				
419,000	986,000				
899,078	943,635				
668,304	629,712				
646,704	571,152				
21,600	58,560				
790,588	933,308				
664,368	691,908				
6,020					
88,200	113,400				
32,000	128,000				
198,000	756,000				
134,492					
72,492					
62,000					

## 臺北市地方教育發展基金一

## 各項費用

中華民國

前年度 決算數	上年度 預算數	計畫別		合計	國民教育計畫
		用途別科目			
5,000	5,000	印刷裝訂與廣告費		52,500	52,500
5,000	5,000	印刷及裝訂費		52,500	52,500
1,171,632	1,022,040	修理保養及保固費		1,329,612	1,329,612
888,317	731,900	一般房屋修護費		1,031,072	1,031,072
283,315	290,140	機械及設備修護費		298,540	298,540
4,788	10,800	保險費		7,560	7,560
4,788	10,800	其他保險費		7,560	7,560
963,208	1,336,153	一般服務費		1,334,490	1,167,482
3,680	11,952	佣金、匯費、經理費及手續費		4,104	3,096
851,460	1,052,928	外包費		1,052,928	932,928
19,600	165,273	計時與計件人員酬金		167,458	167,458
88,468	106,000	體育活動費		110,000	64,000
1,317,225	1,028,250	專業服務費		1,253,250	672,750
212,500	182,900	講課鐘點、稿費、出席審查及查詢費		371,200	371,200
52,500	18,750	委託檢驗(定)試驗認證費		27,450	27,450
	1,000	試務甄選費		1,000	1,000
35,930		電腦軟體服務費			
1,016,295	825,600	其他專業服務費		853,600	273,100
72,000	72,000	公共關係費		72,000	
72,000	72,000	公共關係費		72,000	
1,172,515	1,684,000	材料及用品費		1,855,000	1,513,000
233,286	375,050	使用材料費		357,100	320,500
233,286	375,050	設備零件		357,100	320,500
939,229	1,308,950	用品消耗		1,497,900	1,192,500
156,446	259,600	辦公(事務)用品		319,483	55,083
67,822	58,500	報章雜誌		50,000	50,000
15,000	6,000	服裝		70,450	59,850
16,230	15,000	醫療用品(非醫療院所使用)		15,000	15,000
683,731	969,850	其他用品消耗		1,042,967	1,012,567
19,800	36,000	租金、償債、利息及相關手續費		29,000	29,000
15,000	31,000	交通及運輸設備租金		24,000	24,000

# 臺北市大同區大橋國民小學

## 彙計表

109年度

單位：新臺幣元

學前教育計畫	一般行政管理計畫	建築及設備計畫			
23,008	144,000				
1,008	120,000				
22,000	24,000				
40,500	540,000				
40,500	540,000				
	72,000				
	72,000				
67,000	275,000				
36,600					
36,600					
30,400	275,000				
	264,400				
	10,600				
30,400					

臺北市地方教育發展基金一

各項費用

中華民國

前年度 決算數	上年度 預算數	計畫別		合計	國民教育計畫
		用途別科目			
15,000	31,000	車租		24,000	24,000
4,800	5,000	雜項設備租金		5,000	5,000
4,800	5,000	雜項設備租金		5,000	5,000
10,910,954	5,031,000	購建固定資產、無形資產及非理財目的 之長期投資		4,030,000	
4,498,057	1,245,000	購建固定資產		794,000	
2,617,128		擴充改良房屋建築及設備			
1,802,000	1,127,000	購置機械及設備		598,000	
	76,000	購置交通及運輸設備			
78,929	42,000	購置雜項設備		196,000	
	36,000	購置無形資產		36,000	
	36,000	購置電腦軟體		36,000	
6,412,897	3,750,000	遞延支出		3,200,000	
6,412,897	3,750,000	遞延修繕房屋建築支出		3,200,000	
523,630	805,000	會費、捐助、補助、分攤、照護、救濟 與交流活動費		958,000	723,000
1,000	1,000	會費		1,000	
1,000	1,000	職業團體會費		1,000	
10,000	10,000	捐助、補助與獎助		10,000	10,000
10,000	10,000	獎助學員生給與		10,000	10,000
512,630	794,000	補貼、獎勵、慰問、照護與救濟		947,000	713,000
512,630	794,000	其他補貼、獎勵、慰問、照護與救 濟		947,000	713,000
110,474	239,000	其他		632,000	536,000
110,474	239,000	其他支出		632,000	536,000
110,474	239,000	其他		632,000	536,000

# 臺北市大同區大橋國民小學

## 彙計表

109年度

單位：新臺幣元

學前教育計畫	一般行政管理計畫	建築及設備計畫			
		4,030,000			
		794,000			
		598,000			
		196,000			
		36,000			
		36,000			
		3,200,000			
		3,200,000			
234,000	1,000				
	1,000				
	1,000				
234,000					
234,000					
96,000					
96,000					
96,000					



臺北市地方教育發展基金－臺北市大同區大橋國民小學

員工人數彙計表

中華民國109年度

單位：人

計 畫 及 項 目	上年度最高可 進用員額數	本年度 增減(-)數	本年度最高可 進用員額數	說 明
合計	54	2	56	
國民教育計畫部分	31	2	33	
正式職員	29	2	31	
臨時職員	2		2	
學前教育計畫部分	11		11	
正式職員	9		9	
正式工員	2		2	
一般行政管理計畫部分	12		12	
正式職員	10		10	
正式工員	2		2	

註：1.本表不包含臨時工員人數。

2.本表臨時職員係指奉准有案之約聘僱人員。

3.本校外包費編列救生員薪資2人、清潔外包費等，計105萬2,928元。 4.計時與計件人員酬金編列閩客語教學支援人員鐘點費、暑期泳池工讀生時薪等，計16萬7,458元。

本 頁 空 白

臺北市地方教育發展基金一

用人費用

中華民國

計畫及項目	合計	正式 員額 薪資	聘僱 人員 薪資	超時 工作 報酬	津貼	獎 金		
						年終獎金	考績獎金	其他
合計	80,621,000	42,507,180	825,888	1,179,396		5,388,721	5,072,000	
國民教育計畫	59,021,000	27,744,000	825,888	612,201		3,546,008	3,667,000	
職員薪金	27,744,000	27,744,000						
約僱職員薪金	825,888		825,888					
兼職人員酬金	464,640							
加班費	612,201			612,201				
考績獎金	3,667,000						3,667,000	
年終獎金	3,546,008					3,546,008		
職員退休及離職金	18,026,712							
分擔員工保險費	2,446,164							
傷病醫藥費	124,000							
員工通勤交通費	313,740							
其他福利費	1,250,647							
學前教育計畫	10,139,000	7,215,180		146,850		899,078	419,000	
職員薪金	6,495,180	6,495,180						
工員工資	720,000	720,000						
加班費	146,850			146,850				
考績獎金	419,000						419,000	
年終獎金	899,078					899,078		
職員退休及離職金	646,704							
工員退休及離職金	21,600							
分擔員工保險費	664,368							
傷病醫藥費	6,020							

# 臺北市大同區大橋國民小學

## 彙計表

109年度

單位：新臺幣元

退休及卹償金		資遣費	福 利 費					提繳費	兼任 人員 用人 費用
退休金	卹償金		分擔 保險費	傷病 醫藥費	提撥 福利金	員工通勤 交通費	其他		
19,324,728			3,802,440	130,020		515,340	1,410,647		464,640
18,026,712			2,446,164	124,000		313,740	1,250,647		464,640
18,026,712			2,446,164	124,000		313,740	1,250,647		464,640
668,304			664,368	6,020		88,200	32,000		
646,704									
21,600			664,368	6,020					

臺北市地方教育發展基金一

用人費用

中華民國

計畫及項目	合計	正式 員額 薪資	聘僱 人員 薪資	超時 工作 報酬	津貼	獎 金		
						年終獎金	考績獎金	其他
員工通勤 交通費	88,200							
其他福利 費	32,000							
一般行政管 理計畫	11,461,000	7,548,000		420,345		943,635	986,000	
職員薪金	5,784,000	5,784,000						
工員工資	732,000	732,000						
警餉	1,032,000	1,032,000						
加班費	420,345			420,345				
考績獎金	986,000						986,000	
年終獎金	943,635					943,635		
職員退休 及離職金	571,152							
工員退休 及離職金	58,560							
分擔員工 保險費	691,908							
員工通勤 交通費	113,400							
其他福利 費	128,000							

註：1.本表不包含臨時工員薪津。

2.本表兼任人員用人費用，係學校教職員兼課或請假代課鐘點費。3.本校外包費編列救生員薪資2人、清潔外包費等，計105萬2,928元。4.計時與計件人員酬金編列閩客語教學支援人員鐘點費、暑期泳池工讀生時薪等，計16萬7,458元。

# 臺北市大同區大橋國民小學

## 彙計表

109年度

單位：新臺幣元

退休及卹償金		資遣費	福 利 費					提繳費	兼任人員用人費用
退休金	卹償金		分擔保險費	傷病醫藥費	提撥福利金	員工通勤交通費	其他		
629,712			691,908			88,200	32,000		
571,152						113,400	128,000		
58,560			691,908						
						113,400	128,000		

臺北市地方教育發展基金一

聘用及約僱

中華民國

區分及職稱	人數	擔任工作	聘用或約僱 起訖期間	薪點	年需經費
合計	2				1,065,782
約僱人員小計	2				1,065,782
約僱人員(280)	2	特教班教師助理員、辦理 學校行政事務	109/1/1-109/12/31	280	1,065,782

# 臺北市大同區大橋國民小學

## 人員明細表

109年度

單位：新臺幣元

小計	月 支			離職 儲金	經費來源 及其科目
	折合 金額	勞保 保險費	健康 保險費		
34,916	34,916				國民教育計畫



臺北市地方教育發展基金－臺北市大同區大橋國民小學

單位（或計畫）成本分析表

中華民國109年度

單位：新臺幣千元

計畫別	單位	單位成本(元)或 平均利(費)率	數量	預算數	說明
合計				94,033	
國民教育計畫				66,776	
學前教育計畫				10,734	
一般行政管理計畫				12,493	
建築及設備計畫				4,030	

# 臺北市地方教育發展基金－臺北市大同區大橋國民小學

## 5年來主要業務計畫分析表

中華民國109年度

單位：新臺幣千元

年度及項目	單位	數量	單位成本(元)或 平均利(費)率	金額	說明
(本)年度預算數					
國民教育計畫				66,776	
學前教育計畫				10,734	
(上)年度預算數					
國民教育計畫				66,586	
學前教育計畫				10,584	
(前)年度決算數					
國民教育計畫				65,980	
學前教育計畫				9,729	
(106)年度決算數					
國民教育計畫				64,201	
學前教育計畫				9,663	
(105)年度決算數					
國民教育計畫				67,272	
學前教育計畫				9,995	

# 臺北市地方教育發展基金－臺北市大同區大橋國民小學

## 資本資產明細表

中華民國109年度

單位：新臺幣千元

項 目	取得成本 (期初餘額)	以前年度 累計折舊/ 長期投資 評 價	本 年 度 變 動				主要增減 原因說明	本年度累計折 舊/長期投資 評價變動數	期末餘額
			增加		減少				
			金額	類型	金額	類型			
合計	56,547	28,007	830		16		2,234	27,120	
土地改良物	6,407	5,560					277	569	
房屋及建築	25,292	5,023					443	19,827	
機械及設備	15,346	9,266	598	增置			1,234	5,444	
交通及運輸 設備	1,639	977					136	527	
雜項設備	7,798	7,182	196	增置			144	668	
購建中固定 資產									
電腦軟體	65		36	增置	16	無形資 產攤銷		85	