

中華民國 109 年度

4-0501504

臺北市總預算案

臺北市政府教育局主管

臺北市地方教育發展基金

臺北市大同區太平國民小學附屬單位預算之分預算

(特別收入基金)

臺北市大同區太平國民小學編

臺北市地方教育發展基金－臺北市大同區太平國民小學

目 次

中華民國109年度

一、財務摘要	第 1 頁
二、業務計畫及預算概要	第 3 -9 頁
三、預算主要表	
(一) 基金來源、用途及餘絀預計表	第 11 頁
(二) 現金流量預計表	第 12 頁
四、預算明細表	
(一) 基金來源－服務收入明細表	第 13 頁
(二) 基金來源－財產處分收入明細表	第 14 頁
(三) 基金來源－利息收入明細表	第 15 頁
(四) 基金來源－其他財產收入明細表	第 16 頁
(五) 基金來源－公庫撥款收入明細表	第 17 頁
(六) 基金來源－學雜費收入明細表	第 18 頁
(七) 基金來源－雜項收入明細表	第 19 頁
(八) 基金用途－國民教育計畫明細表	第 20 -28 頁
(九) 基金用途－學前教育計畫明細表	第 29 -31 頁
(十) 基金用途－一般行政管理計畫明細表	第 32 -34 頁
(十一) 基金用途－建築及設備計畫明細表	第 35 -37 頁
五、預算參考表	
(一) 預計平衡表	第 39 頁
(二) 各項費用彙計表	第 40 -45 頁
(三) 員工人數彙計表	第 46 頁
(四) 用人費用彙計表	第 48 -51 頁
(五) 聘用及約僱人員明細表	第 52 -53 頁

臺北市地方教育發展基金－臺北市大同區太平國民小學

目 次

中華民國109年度

(六) 單位(或計畫)成本分析表	第 54 頁
(七) 5年來主要業務計畫分析表	第 55 頁
(八) 繼續性計畫分年資金需求表	第 56 - 57 頁
(九) 資本資產明細表	第 58 頁

臺北市地方教育發展基金－臺北市大同區太平國民小學

財務摘要

中華民國109年度

單位：新臺幣千元

項 目	本 年 度	上 年 度	比較增減數	%
經營成績：				
基金來源	143,207	135,298	7,909	5.85
基金用途	145,891	134,798	11,093	8.23
賸餘(短絀)	-2,684	500	-3,184	--
餘絀情形：				
基金餘額	1,489	4,173	-2,684	-64.32
現金流量(註)：				
現金及約當現金之淨增(減)	-2,684	500	-3,184	--

附註：現金流量係採現金及約當現金基礎，包括現金及自投資日起3個月內到期或清償之債權證券。

本 頁 空 白

業務計畫及預算概要

臺北市地方教育發展基金 - 臺北市大同區太平國民小學

業務計畫及預算概要

中華民國 109 年度

壹、基金概況

一、設立宗旨及願景：

- (一) 本校遵照憲法第 158 條及 160 條規定，教育文化應發展國民之民族精神、自治精神，國民道德與健全體格、科學及生活智能，以培養學童七大學習領域及十大基本能力。
- (二) 本校自 91 年度起依教育經費編列與管理法第 13 條規定設置「臺北市地方教育發展基金」，以促進教育健全發展，提昇教育經費運用績效。

二、施政重點：

- (一) 開啟多元智慧：尊重每個學生獨特的個性，以多元智慧的觀點協助學生找到生命的亮點，肯定天生我才必有用，能知於學，樂於學。
- (二) 培養生活能力：因應新世紀知識社會的到來，培養學生帶得走的能力，諸如人際溝通能力、資訊能力、終身學習能力、生涯規劃能力、問題解決能力等。
- (三) 蘊育人文情懷：在溫馨開放的校園文化中，孕育人文情懷，學會尊重、包容；建構生命的價值、完成人性的開展。
- (四) 建置溫馨民主的校園文化：
 1. 以參與式管理、落實行政、教師會、家長會三者的良性互動。
 2. 以學生第一，教學優先的觀念提昇行政服務效率。
 3. 放下威權心態，開啟校園民主之風氣。
- (五) 推動適性教學：
 1. 運用小班優勢，採多元化、活潑化的教學及評量。
 2. 運用校內、外資源，加強多元學習能力。
 3. 關懷相對弱勢學生之教學及輔導。
 4. 發展資訊教育，充實學生電腦運用之知能，並提昇教師運用電腦教學之能力。
- (六) 辦理發展性的訓輔活動：
 1. 辦理各項活動、競賽及展演。
 2. 推動校內、外學習服務。
 3. 發展績優社團及校隊，如弦樂團、橄欖球隊、足球隊、舞獅隊、

業務計畫及預算概要

中華民國 109 年度

卡巴迪隊及空手道等。

4.加強新興領域教育的辦理，並融入各科教學以收成效。

三、組織概況（另附組織系統圖）：

本校設置校長 1 人，綜理全校校務，下設教務處、學生事務處、總務處、輔導室、會計室、人事室及幼兒園等單位。

內部分層業務如下：

（一）教務處：秉承校長之命，辦理全校教務事項。

1.教學組：掌理課程編排、課業考查、學藝競賽、教學研究、教師進修、差假教師調代課及缺補課之查核等事項。

2.註冊組：掌理註冊、編班、轉學、學籍保管、各項獎助學金補助及成績考查等有關學籍事項。

3.資訊組：掌理電腦設備及區域網路之管理、保管等事項。

（二）學生事務處：秉承校長之命，辦理全校學生事務事項。

1.訓育組：掌理訓育計畫之擬定及辦理各類訓育等活動。

2.體育組：掌理學生體育活動、體格鍛鍊等事項。

3.衛生組：掌理健康檢查，個人及環境衛生檢查、保健等事項。

（三）總務處：秉承校長之命，辦理全校總務事項。

1.事務組：掌理校舍、校具、財產、物品採購保管、工程發包、監工及驗收。

2.出納組：掌理現金、零用金、票據、契約之保管等收支事項，辦理員工薪津發放及各項扣繳單據證明等。

（四）輔導室：秉承校長之命，辦理全校學生學習輔導、生活輔導、生涯輔導等事項。

特教組：擬訂特殊教育計畫章則、親師輔導諮詢、特教班甄選鑑別、實施各項診斷測驗、特教兒童追蹤輔導等事項。

（五）會計室：秉承上級主計機關之監督與指導，並受校長之指揮，依法辦理歲計、會計、統計等事項。

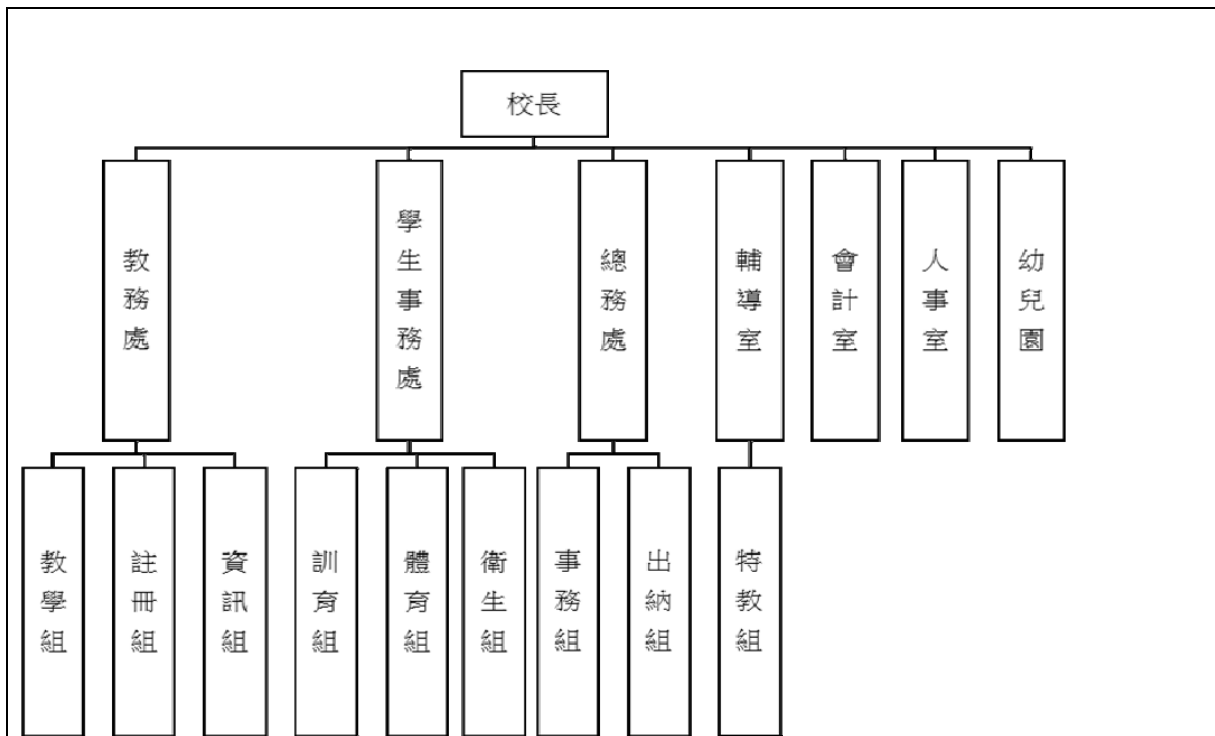
（六）人事室：秉承上級人事機關之監督與指導，並受校長之指揮，依法辦理人事管理查核等事項。

（七）幼兒園：秉承校長之命，綜理園務、規劃幼兒教學、保育、環境與各項措施。

臺北市地方教育發展基金 - 臺北市大同區太平國民小學

業務計畫及預算概要

中華民國 109 年度



四、基金歸類及屬性：

本校地方教育發展基金依據教育經費編列與管理法第 13 條規定設置，本基金為預算法第 4 條第 1 項第 2 款第 5 目所定之特別收入基金，以本府教育局為管理機關。

臺北市地方教育發展基金 - 臺北市大同區太平國民小學

業務計畫及預算概要

中華民國 109 年度

貳、業務計畫

本年度業務計畫重點與預算配合情形及預期績效，詳列如下：

單位：新臺幣千元

業務計畫名稱	計畫重點內容	預算數	預期績效
國民教育計畫	辦理各項教學、學生事務及輔導等業務。	104,203	1.新購運動器材、教具、樂器、測驗及圖書等各科教學設備。 2.革新教學方法，提高教學效能。 3.辦理教師甄選及指定活動等項目。
學前教育計畫	辦理幼兒園各項活動。	14,524	1.新購教學設備、圖書等教學設備，充實幼兒園教材及用具。 2.革新教學方法，提高教學效能。
一般行政管理計畫	綜理學校總務、人事、會計等業務。	13,352	1.配合校務推動行政處室支援工作，進而增進校務運作。
建築及設備計畫	購置教學所需教學設備及改善教學環境。	13,812	1.辦理各學科因應教學課程需要購置教學設備，另辦理校園能源翻新計畫、南棟屋頂防水、伸縮縫整修工程及校園電源改善工程等，以改善教學環境，增進教學效能，並提高行政效率。 2.校舍整體改建工程：為105-112年度連續性工程，總委託設計服務費為2,879萬9千元，以前年度預算數為3千元，本年度續編第5年經費1千元，餘2,879萬5千元編列於以後年度，各年度資金需求詳如繼續性計畫分年資金需求表。

參、預算概要

一、基金來源及用途之預計：

(一) 本年度基金來源：

臺北市地方教育發展基金 - 臺北市大同區太平國民小學

業務計畫及預算概要

中華民國 109 年度

服務收入 100 萬 6 千元、財產處分收入 1 萬元、利息收入 1 千元、其他財產收入 32 萬 4 千元、公庫撥款收入 1 億 3,854 萬 7 千元、學雜費收入 298 萬 6 千元、雜項收入 33 萬 3 千元，本年度基金來源 1 億 4,320 萬 7 千元，較上年度預算數 1 億 3,529 萬 8 千元，增加 790 萬 9 千元，約 5.85%，主要係公庫撥款收入增編所致。

(二) 本年度基金用途：

國民教育計畫 1 億 420 萬 3 千元，學前教育計畫 1,452 萬 4 千元，一般行政管理計畫 1,335 萬 2 千元，建築及設備計畫 1,381 萬 2 千元，本年度基金用途 1 億 4,589 萬 1 千元，較上年度預算數 1 億 3,479 萬 8 千元，增加 1,109 萬 3 千元，約 8.23%，主要係因增加班級數，用人費用增加所致。

二、基金餘絀之預計：

本年度基金來源及用途相抵後，差短 268 萬 4 千元，較上年度預算數賸餘 50 萬元，增加 318 萬 4 千元，將移用以前基金餘額 268 萬 4 千元。

三、現金流量之預計：

本年度業務活動淨現金流出 268 萬 4 千元。

四、補辦預算事項：無。

肆、年度關鍵績效指標：

關鍵策略目標	關鍵績效指標	衡量標準	年度目標值
提升學生體適能	學生體適能通過率	通過檢測學生數 / 各校學生數 *100% (單位:%)	全校體適能檢測通過「常模百分等級 25」人數，通過率達到 62% 以上

伍、前年度及上年度已過期間實施狀況及成果概述：

一、前（107）年度決算結果及績效達成情形：

(一) 前年度決算結果：

1.基金來源：決算數 1 億 2,975 萬 7 千元，較預算數 1 億 1,895 萬元，計增加 1,080 萬 7 千元，約 9.09%，主要係因公庫撥款

臺北市地方教育發展基金 - 臺北市大同區太平國民小學

業務計畫及預算概要

中華民國 109 年度

收入增加所致。

2.基金用途：決算數 1 億 3,791 萬 7 千元，較預算數 1 億 2,714 萬 3 千元，計增加 1,077 萬 4 千元，約 8.47%，主要係因執行教育局補助南棟廚房補強工程經費所致。

(二) 前年度績效達成情形分析：

年度績效目標	衡量指標	年度目標值	績效衡量暨達成情形分析
提升畢業生素質 (國小)	國小基本學力 檢測達到基礎 以上學生比率	國語文選擇題達 基礎級以上 96%(臺北市 105、106 學年度 平均值)，數學選 擇題達基礎級以 上 94%(臺北市 105、106 學年度 平均值)，英語選 擇題達基礎級以 上 95%(臺北市 105、106 學年度 平均值)。	國語文選擇題達 基礎級 19.74%、中級 53.95%、高級 23.68%，達基礎 級以上 97.37%，達原訂 目標值 96%；數 學選擇題達基礎 級 26.32%、中級 52.63%、高級 17.10%，達基礎 級以上 96.05%，達原訂 目標值 94%；英 語選擇題達基礎 級 78.43%、進階 級 15.69%，達基 礎級以上 94.12%，未達原 訂目標值 95%。

二、上(108)年度已過期間預算執行情形及績效達成情形：

(一) 上年度預算截至 108 年 6 月 30 日止執行情形：

1.基金來源：實際執行數 8,568 萬 7 千元，較預算分配數 8,471 萬 7 千元，計增加 97 萬元，約 1.14%，主要係因校園場地開放收入增加所致。

2.基金用途：實際執行數 7,065 萬 7 千元，較預算分配數 8,421 萬 7

臺北市地方教育發展基金 - 臺北市大同區太平國民小學

業務計畫及預算概要

中華民國 109 年度

千元，計減少 1,356 萬元，約 16.10%，主要係因核實執行經費所致。

(二) 上(108)年度績效達成情形分析：

年度績效目標	衡量指標	年度目標值	績效衡量暨達成情形分析
提升畢業生素質(國小)	國小基本學力檢測達到基礎以上學生比率	國語文選擇題達基礎級以上 96%(臺北市 105、106 學年度平均值)，數學選擇題達基礎級以上 94%(臺北市 105、106 學年度平均值)，英語選擇題達基礎級以上 95%(臺北市 105、106 學年度平均值)。	國語文選擇題達基礎級 14.10%、中級 53.85%、高級 32.05%，達基礎級以上 100%，達原訂目標值 96%；數學選擇題達基礎級 39.74%、中級 42.31%、高級 11.54%，達基礎級以上 93.59%，未達原訂目標值 94%；英語選擇題達基礎級 69.81%、進階級 15.09%，達基礎級以上 84.90%，未達原訂目標值 95%。

本 頁 空 白

預算主要表

臺北市地方教育發展基金－臺北市大同區太平國民小學

基金來源、用途及餘絀預計表

中華民國109年度

單位：新臺幣千元

前年度決算數	項 目	本年度預算數	上年度預算數	比較增減（－）
129,757	基金來源	143,207	135,298	7,909
913	勞務收入	1,006	985	21
913	服務收入	1,006	985	21
576	財產收入	335	341	-6
7	財產處分收入	10	16	-6
	利息收入	1	1	
568	其他財產收入	324	324	
125,265	政府撥入收入	138,547	131,427	7,120
125,063	公庫撥款收入	138,547	131,427	7,120
201	政府其他撥入收入			
2,439	教學收入	2,986	2,329	657
2,439	學雜費收入	2,986	2,329	657
564	其他收入	333	216	117
564	雜項收入	333	216	117
137,917	基金用途	145,891	134,798	11,093
101,902	國民教育計畫	104,203	101,140	3,063
11,074	學前教育計畫	14,524	12,923	1,601
13,861	一般行政管理計畫	13,352	14,844	-1,492
11,080	建築及設備計畫	13,812	5,891	7,921
-8,161	本期賸餘(短絀)	-2,684	500	-3,184
11,834	期初基金餘額	4,173	3,641	532
3,673	期末基金餘額	1,489	4,141	-2,652

註：前年度決算數細數之和與總數或略有出入，係四捨五入關係，以下各表同。

臺北市地方教育發展基金－臺北市大同區太平國民小學

現金流量預計表

中華民國109年度

單位：新臺幣千元

項 目	本 預	年 算	度 數	說 明
業務活動之現金流量				
本期賸餘(短絀)			-2,684	
業務活動之淨現金流入(流出)			-2,684	
其他活動之現金流量				
其他活動之淨現金流入(流出)				
現金及約當現金之淨增(淨減)			-2,684	
期初現金及約當現金			10,763	
期末現金及約當現金			8,079	

註：本表係採現金及約當現金基礎，包括現金及自投資日起3個月內到期或清償之債權證券。

預算明細表

臺北市地方教育發展基金－臺北市大同區太平國民小學

基金來源－服務收入明細表

中華民國109年度

單位：新臺幣元

科 目	單 位	本 年 度 預 算 數			說 明
		數 量 業 務 量	利(費)率	金 額	
合計				1,006,000	
服務收入				1,006,000	較上年度預算數985,000元，增加21,000元。
	人	1,200	700	840,000	暑期游泳訓練班收入-學生票(收支對列)。
	人	200	800	160,000	暑期游泳訓練班收入-普通票(收支對列)。
	人	20	300	6,000	教師甄選報名費收入。

臺北市地方教育發展基金－臺北市大同區太平國民小學

基金來源－財產處分收入明細表

中華民國109年度

單位：新臺幣元

科 目	單位	本 年 度 預 算 數			說 明
		數量 業務量	利(費)率	金 額	
合計				10,000	
財產處分收入	年	1	10,000	10,000	較上年度預算數16,000元，減少6,000元。 廢舊物資售價收入。

臺北市地方教育發展基金－臺北市大同區太平國民小學

基金來源－利息收入明細表

中華民國109年度

單位：新臺幣元

科 目	單位	本 年 度 預 算 數			說 明
		數量 業務量	利(費)率	金 額	
合計				1,000	
利息收入	年	1	1,000	1,000	較上年度預算數1,000元，無增減。 薪資帳戶利息收入。

臺北市地方教育發展基金－臺北市大同區太平國民小學

基金來源－其他財產收入明細表

中華民國109年度

單位：新臺幣元

科 目	單位	本 年 度 預 算 數			說 明
		數量 業務量	利(費)率	金 額	
合計				324,000	
其他財產收入				324,000	較上年度預算數324,000元，無增減。
	年	1	20,000	20,000	教職員工停車收入。
	年	1	58,500	58,500	夜間及假日停車場收入(收支對列)。
	年	1	245,500	245,500	校園場地開放收入(收支對列)。

臺北市地方教育發展基金－臺北市大同區太平國民小學

基金來源－公庫撥款收入明細表

中華民國109年度

單位：新臺幣元

科 目	單位	本 年 度 預 算 數			說 明
		數量 業務量	利(費)率	金 額	
合計				138,547,000	
公庫撥款收入	年	1	138,547,000	138,547,000	較上年度預算數131,427,000元，增加7,120,000元。 市府補助款。

臺北市地方教育發展基金－臺北市大同區太平國民小學

基金來源－學雜費收入明細表

中華民國109年度

單位：新臺幣元

科 目	單位	本 年 度 預 算 數			說 明
		數量 業務量	利(費)率	金 額	
合計				2,986,000	
學雜費收入				2,986,000	較上年度預算數2,329,000元，增加657,000元。
	人、學期	146x2	2,955	862,860	幼兒園全日班雜費收入預估學生150人，減免4人。
	人、學期	146x2	7,000	2,044,000	幼兒園全日班學費收入預估學生146人，減免4人。
	人、學期	5x2	5,150	51,500	幼兒園半日班學費收入。
	人、學期	5x2	2,745	27,450	幼兒園半日班雜費收入。
	年	1	190	190	配合預算編列至千元，增列進位數190元。

臺北市地方教育發展基金－臺北市大同區太平國民小學

基金來源－雜項收入明細表

中華民國109年度

單位：新臺幣元

科 目	單位	本 年 度 預 算 數			說 明
		數量 業務量	利(費)率	金 額	
合計				333,000	
雜項收入				333,000	較上年度預算數216,000元，增加117,000元。
	年	1	3,000	3,000	簡訊通訊費及數位學生證補證收入。
	年	1	330,000	330,000	其他雜項收入。

臺北市地方教育發展基金－臺北市大同區太平國民小學

基金用途－國民教育計畫明細表

中華民國109年度

單位：新臺幣元

前年度 決算數	上年度 預算數	科 目	本 年 度 預 算 數	說 明
101,902,027	101,140,000	合計	104,203,000	
94,180,726	92,990,000	用人費用	96,105,000	
34,687,217	36,348,000	正式員額薪資	37,020,000	較上年度預算數36,348,000元，增加672,000元。
34,687,217	36,348,000	職員薪金	37,020,000	
			33,780,000	教職員38人薪金(詳用人費用彙計表)(含教育部補助導師費240,000元)。
			3,240,000	教職員4人薪金(詳用人費用彙計表)(含教育部補助導師費24,000元)。
861,023	853,712	聘僱及兼職人員薪資	954,032	較上年度預算數853,712元，增加100,320元。
418,992	418,992	約僱職員薪金	418,992	
			418,992	約僱充實行政人員1人薪金(詳聘用及約僱人員明細表)(教育部補助款)。
442,031	434,720	兼職人員酬金	535,040	
			422,400	教師代課鐘點費，本校編制教師總人數50人，按9分之1計，編列6人，每人220節，總節數6人*220節=1320節。
			10,240	補助調整授課鐘點費之外聘教師勞、健保及勞退費用(教育部補助款)。
			102,400	補助調整授課特教教師鐘點費，4人*2節*40週*320元(教育部補助款)。
342,363	435,827	超時工作報酬	115,163	較上年度預算數435,827元，減少320,664元。
342,363	435,827	加班費	115,163	
			54,668	不休假出勤加班費。
			31,635	暑期泳訓班工作人員加班費(收支對列)。
			19,980	開放學校場地工作人員加班費(收支對列)。
			8,880	開放停車場工作人員加班費(收支對列)。
8,179,606	10,355,467	獎金	10,551,467	較上年度預算數10,355,467元，增加196,000元。
3,737,565	5,906,000	考績獎金	6,018,000	
			5,630,000	依考績法規定核發之獎金。
			388,000	依考績法規定核發之獎金。
4,442,041	4,449,467	年終獎金	4,533,467	

臺北市地方教育發展基金－臺北市大同區太平國民小學

基金用途－國民教育計畫明細表

中華民國109年度

單位：新臺幣元

前年度 決算數	上年度 預算數	科 目	本 年 度 預 算 數	說 明
			4,076,095	依規定於年節加發之獎金。
			405,000	依規定於年節加發之獎金。
			52,372	約僱充實行政人員依規定於年節加發之獎金(教育部補助款)。
45,094,436	39,995,773	退休及卹償金	42,361,861	較上年度預算數39,995,773元，增加2,366,088元。
44,855,285	39,995,773	職員退休及離職金	42,361,861	
			2,976,480	提撥退撫基金。
			280,800	提撥退撫基金。
			36,921,960	退休人員月退休金96人*30,957元*12月=35,662,464元；退休遺族月撫慰金7人*14,994元*12月=1,259,496元，合計36,921,960元。
			2,130,000	校警1人退休一次退休金(新增)。
			37,405	退休人員年終慰問金。
			15,216	約僱充實行政人員提撥離職儲金(教育部補助款)。
239,151		工員退休及離職金		
5,016,081	5,001,221	福利費	5,102,477	較上年度預算數5,001,221元，增加101,256元。
3,392,163	3,264,240	分擔員工保險費	3,320,424	
			3,002,244	分擔公保、勞保、健保費。
			284,760	分擔公保、勞保、健保費。
			33,420	約僱充實行政人員分擔勞保、健保費(教育部補助款)。
171,920	175,000	傷病醫藥費	202,000	
			160,000	健康檢查補助費，10人*16,000元。
			42,000	健康檢查補助費，12人*3,500元。
313,885	433,440	員工通勤交通費	446,040	
			113,400	教師上下班交通費，18人*10月*1段*630元。
			181,440	教師兼行政上下班交通費，12人*12月*2段*630元。
			100,800	教師上下班交通費，8人*10月*2段*630元。
			50,400	特教班教師上下班交通費，4人*10月*2段

臺北市地方教育發展基金－臺北市大同區太平國民小學

基金用途－國民教育計畫明細表

中華民國109年度

單位：新臺幣元

前年度 決算數	上年度 預算數	科 目	本 年 度 預 算 數	說 明
1,138,113	1,128,541	其他福利費	1,134,013	*630元。
			176,000	休假旅遊補助費。
			30,000	退休人員三節慰問金，5人*6000元。
			125,420	結婚補助(31,355元* 2月* 2人)。
			365,000	喪葬補助(36,500元* 5月* 2人)。
			437,593	子女教育補助費。
4,867,351	5,619,000	服務費用	5,418,000	
1,599,712	2,271,659	水電費	2,191,217	較上年度預算數2,271,659元，減少80,442元。
				。
1,039,748	1,515,640	工作場所電費	1,435,198	
			1,379,198	班級電費。
			56,000	暑期泳訓班電費(80%)(收支對列)。
162,897	226,819	工作場所水費	226,819	
			212,819	班級水費。
			14,000	暑期泳訓班水費(20%)(收支對列)。
397,067	529,200	氣體費	529,200	
			529,200	溫水游泳池燃料費。
	600	郵電費		較上年度預算數600元，減少600元。
	600	數據通信費		
47,349	38,440	旅運費	33,170	較上年度預算數38,440元，減少5,270元。
47,349	38,440	國內旅費	33,170	
			5,270	因公市外出差旅費。
			27,900	校外教學隨隊人員出差旅費，6人*3天*1,550元。
1,257,438	1,038,840	修理保養及保固費	988,400	較上年度預算數1,038,840元，減少50,440元。
				。
896,594	860,790	一般房屋修護費	796,320	
			649,740	學校校舍及其他建物等修理費(85%)(依老舊學校31年以上鋼筋混凝土造編列)，26班*24,990元。
			45,000	綠屋頂平臺種植環境修護費。
			71,580	開放學校場地建物修護費(收支對列)。
			30,000	開放停車場環境修護費(收支對列)。

臺北市地方教育發展基金－臺北市大同區太平國民小學

基金用途－國民教育計畫明細表

中華民國109年度

單位：新臺幣元

前年度 決算數	上年度 預算數	科 目	本 年 度 預 算 數	說 明
116,090	37,000	機械及設備修護費	37,800	18,000 電腦設備維護費(電腦專案計畫)。 19,800 室內溫水游泳池器材維修等(游泳池水電清潔維護費)，9班*2,200元。
244,754	141,050	雜項設備修護費	154,280	114,660 各項教學設備及其他公用器具等保養修理費(15%)(依老舊學校31年以上鋼筋混凝土造編列)，26班*4,410元。 15,000 暑期泳訓班場地維護費(收支對列)。 24,620 開放停車場設備修護費(收支對列)。
26,034	54,000	保險費	39,200	較上年度預算數54,000元，減少14,800元。
1,050		雜項設備保險費		
24,984	54,000	其他保險費	39,200	39,200 暑期泳訓班保險費，28元/人*1,400人(收支對列)。
1,113,636	1,294,061	一般服務費	1,294,493	較上年度預算數1,294,061元，增加432元。
9,419	18,576	佣金、匯費、經理費及手續費	8,040	8,040 委託超商代收學雜費手續費，670人*2學期*6元。
598,723	544,208	外包費	544,208	388,720 游泳池救生員外包費(溫水)，1人*10月*38,872元。 155,488 暑期泳訓班救生員外包費，2人*2月*38,872元(收支對列)。
433,556	649,277	計時與計件人員酬金	658,245	21,632 閩客語教學支援人員鐘點費之外聘人員勞、健保及勞退費用。 166,400 閩客語教學支援人員鐘點費，13人*1節*40週*320元。 36,360 分擔游泳池救生員勞保及健保費(溫水)，1人*10月*3,636元。 18,180 提撥游泳池救生員勞工退休準備金(溫水)，1人*10月*1,818元。 37,131 游泳池救生員年終獎金(溫水29,705元*1.5*10/12)。

臺北市地方教育發展基金－臺北市大同區太平國民小學

基金用途－國民教育計畫明細表

中華民國109年度

單位：新臺幣元

前年度 決算數	上年度 預算數	科 目	本 年 度 預 算 數	說 明
			297,050	游泳池救生員薪津(溫水)，1人*10月*29,705元。
			7,992	提撥暑期泳訓班工讀生勞退準備金，2人*2月*1,998元(收支對列)。
			73,500	暑期泳訓班工讀生薪津，2人*245小時*150元(收支對列)。
71,938	82,000	體育活動費	84,000	
			76,000	文康活動費，本校編列教師38人，每人編列2,000元。
			8,000	文康活動費，本校編列特教教師4人，每人編列2,000元。
823,182	921,400	專業服務費	871,520	較上年度預算數921,400元，減少49,880元。
670,172	643,900	講課鐘點、稿費、出席審查及查詢費	598,300	
			7,200	資優班(分散式)教材編輯費，1班*12月*600元。
			7,200	身心障礙班(分散式)教材編輯費，1班*12月*600元。
			4,000	身心障礙班(分散式)外聘教師講座鐘點費，2節*2000元。
			8,000	資優班(分散式)內聘教師講座鐘點費，8節*1000元。
			2,400	身心障礙班(分散式)內聘教師講座鐘點費，3節*800元。
			16,000	性別平等教育宣導外聘教師鐘點費，8節*2,000元。
			10,000	小田園教育體驗學習外聘教師鐘點費，5節*2000元。
			4,000	家長教育成長研習暨志工培訓營外聘教師鐘點費，2節*2,000元。
			539,500	暑期泳訓班教練指導鐘點費，1,079節*500元(收支對列)。
44,550	38,500	委託檢驗(定)試驗認證費	38,700	
			8,400	飲水機水質檢驗費，7臺*1,200元。
			30,300	建物公共安全檢查簽證及申報費、消防安全檢測費等(由班級業務費提列)。

臺北市地方教育發展基金－臺北市大同區太平國民小學

基金用途－國民教育計畫明細表

中華民國109年度

單位：新臺幣元

前年度 決算數	上年度 預算數	科 目	本 年 度 預 算 數	說 明
	1,500	試務甄選費	1,520	
			1,520	教師甄選試務費用。
12,960		電腦軟體服務費		
95,500	237,500	其他專業服務費	233,000	
			99,000	學童午餐指導費(1-6年級及特教班導師)，22班*1人*9月*500元。
			20,000	學生輔導指導費。
			8,000	學童牙齒檢查費。
			72,000	工作人員午餐指導費，16人*9月*500元。
			24,000	開放學校場地校園安全機械定點、機動巡邏等保全費用(收支對列)。
			10,000	開放停車場校園安全機械定點，機動巡邏等保全費用(收支對列)。
1,624,851	1,360,000	材料及用品費	1,439,000	
609,590	209,790	使用材料費	302,390	較上年度預算數209,790元，增加92,600元。
609,590	209,790	設備零件	302,390	
			85,500	教學用平板電腦，9部*9,500元(電腦專案計畫)(新增)。
			32,000	教室暨教學用品，2班*16,000元(由特教班設備移列)(新增)。
			8,000	黑白傳真複合機1臺(由班級設備費移列)(新增)。
			30,000	口風琴，30臺*1,000元(由班級設備費移列)(新增)。
			15,000	展示板，3片*5,000元(由班級設備費移列)(新增)。
			75,600	電腦設備維護及管理費，12班*6,300元(電腦專案計畫)。
			21,850	小田園教育體驗學習用品設備。
			29,940	開放學校場地用品設備(收支對列)。
			4,500	開放停車場設備(收支對列)。
1,015,261	1,150,210	用品消耗	1,136,610	較上年度預算數1,150,210元，減少13,600元。
				。
865	9,590	辦公(事務)用品	10,200	
			9,000	小田園教育體驗學習成果發表會文具用

臺北市地方教育發展基金－臺北市大同區太平國民小學

基金用途－國民教育計畫明細表

中華民國109年度

單位：新臺幣元

前年度 決算數	上年度 預算數	科 目	本 年 度 預 算 數	說 明
				品。
			1,200	家長教育成長研習暨志工培訓營文具用品。
26,312	48,000	報章雜誌	33,140	
			33,140	圖書(由班級設備費移列)(新增)。
10,540	15,000	醫療用品(非醫療院所使用)	15,000	
			15,000	保健藥品費，30班以下基數15,000元，每增1班1,000元計算。
977,544	1,077,620	其他用品消耗	1,078,270	
			276,400	普通班教學材料費，20班*13,820元。
			37,400	教學用教科書，22班*1,700元。
			152,100	班級業務費(垃圾袋費用、消毒藥水、衛生清潔用品、衛生紙及教室佈置費等)，26班*5,850元。
			139,400	弱勢學生用教科書，82人*1,700元。
			42,600	敬師活動費，71人*600元。
			30,000	國小兒童節慶活動費，1校*30,000元。
			13,820	身心障礙班(分散式)教學材料費，1班*13,820元。
			13,820	資優班(分散式)教學材料費，1班*13,820元。
			45,000	電腦耗材(電腦專案計畫)。
			45,000	室內溫水消毒藥水等(游泳池水電清潔維護費)，9班*5,000元。
			13,000	運動會錦旗獎牌等，1批*13,000元。
			7,000	運動會趣味競賽材料，7組*1,000元。
			49,800	運動會器材、場地佈置、雜支等。
			4,000	性別平等教育宣導用材料費等。
			5,000	小田園教育體驗學習成果發表會場地佈置費。
			29,150	小田園教育體驗學習材料。
			30,000	綠屋頂平臺種植材料。
			1,600	家長教育成長研習暨志工培訓營逾時誤餐餐盒費用，20人次*80元。
			3,000	暑期泳訓班教學環境佈置費(收支對列)。

臺北市地方教育發展基金－臺北市大同區太平國民小學

基金用途－國民教育計畫明細表

中華民國109年度

單位：新臺幣元

前年度 決算數	上年度 預算數	科 目	本 年 度 預 算 數	說 明
			5,000	暑期泳訓班環境清潔等雜支(收支對列)。
			10,000	暑期泳訓班教學器材費(收支對列)。
			20,700	暑期泳訓班消毒劑，90班*230元(收支對列)。
			4,480	教師甄選工作人員會議逾時誤餐餐盒費用，56人次*80元。
			100,000	開放學校場地清潔維護費、消毒、器材購置及場地佈置等(收支對列)。
8,000	11,000	租金、償債、利息及相關手續費	8,000	
3,200	3,200	交通及運輸設備租金	3,200	較上年度預算數3,200元，無增減。
3,200	3,200	車租	3,200	
			3,200	家長教育成長研習暨志工培訓營外埠參觀租車費。
4,800	7,800	雜項設備租金	4,800	較上年度預算數7,800元，減少3,000元。
4,800	7,800	雜項設備租金	4,800	
			4,800	電錶月租費，12月*400元(由班級業務費提列)。
900,892	835,000	會費、捐助、補助、分攤、照護、救濟與交流活動費	905,000	
10,000	10,000	捐助、補助與獎助	10,000	較上年度預算數10,000元，無增減。
10,000	10,000	獎助學員生給與	10,000	
			10,000	教育關懷獎每校推薦1名學生獎助學金，1人*10,000元。
890,892	825,000	補貼、獎勵、慰問、照護與救濟	895,000	較上年度預算數825,000元，增加70,000元。
890,892	825,000	其他補貼、獎勵、慰問、照護與救濟	895,000	
			40,000	本市市民第3胎就讀國小教育補助費，40人*1,000元。
			650,000	清寒學生餐費補助，65人*200日*50元。
			27,200	弱勢學生冷氣使用費補助費用，34人*800元(新增)。
			151,680	補助學校午餐使用有機蔬菜計畫，474人*40週*1次*8元。
			25,344	補助學校午餐使用有機蔬菜計畫，132人*40週*1次*4.80元。

臺北市地方教育發展基金－臺北市大同區太平國民小學

基金用途－國民教育計畫明細表

中華民國109年度

單位：新臺幣元

前年度 決算數	上年度 預算數	科 目	本 年 度 預 算 數	說 明
			776	配合預算編列至千元，增列進位數776元。
320,207	325,000	其他	328,000	
320,207	325,000	其他支出	328,000	較上年度預算數325,000元，增加3,000元。
320,207	325,000	其他	328,000	
			126,000	執行學生路隊安全導護費及導護志工保險費。
			16,800	國小游泳檢測未通過學生暑期游泳訓練班報名費，3班*5,600元。
			104,000	學生活動費(小學部)，520人*2學期*100元。
			52,000	班級自治費，520人*2學期*50元。
			29,200	課後社團活動費。

臺北市地方教育發展基金－臺北市大同區太平國民小學

基金用途－學前教育計畫明細表

中華民國109年度

單位：新臺幣元

前年度 決算數	上年度 預算數	科 目	本 年 度 預 算 數	說 明
11,074,067	12,923,000	合計	14,524,000	
10,452,511	12,626,000	用人費用	14,098,000	
7,907,354	8,830,800	正式員額薪資	9,411,300	較上年度預算數8,830,800元，增加580,500元。
7,190,474	8,113,920	職員薪金	8,763,300	
			8,709,300	教職員9人及教保員5人薪金(詳用人費用彙計表)(含教育部補助款教保員636,635元)。
			54,000	教保員教保費，5人*12月*900元。
716,880	716,880	工員工資	648,000	
			648,000	工員2人工資(詳用人費用彙計表)。
40,792	280,915	超時工作報酬	376,242	較上年度預算數280,915元，增加95,327元。
40,792	280,915	加班費	376,242	
			376,242	不休假出勤加班費。
1,190,321	1,760,973	獎金	2,237,866	較上年度預算數1,760,973元，增加476,893元。
367,320	690,260	考績獎金	979,395	
			979,395	依考績法規定核發之獎金。
823,001	1,070,713	年終獎金	1,258,471	
			1,258,471	依規定於年節加發之獎金。
522,927	784,800	退休及卹償金	924,768	較上年度預算數784,800元，增加139,968元。
479,295	764,640	職員退休及離職金	907,488	
			907,488	提撥退撫基金。
43,632	20,160	工員退休及離職金	17,280	
			17,280	提撥勞工退休準備金。
791,117	968,512	福利費	1,147,824	較上年度預算數968,512元，增加179,312元。
662,269	779,172	分擔員工保險費	870,084	
			870,084	分擔公保、勞保、健保費。
1,720	6,020	傷病醫藥費	7,740	
			1,720	幼兒園廚工健康檢查費，2人*860元。
			6,020	幼兒園教保人員健康檢查費(每2人編1人)，7人*860元。
95,128	103,320	員工通勤交通費	126,000	
			88,200	幼兒園教師上下班交通費，7人*10月*2段

臺北市地方教育發展基金－臺北市大同區太平國民小學

基金用途－學前教育計畫明細表

中華民國109年度

單位：新臺幣元

前年度 決算數	上年度 預算數	科 目	本 年 度 預 算 數	說 明
				*630元。
			37,800	幼兒園教師兼主任及教保員上下班交通費，5人*12月*1段*630元。
32,000	80,000	其他福利費	144,000	
			144,000	休假旅遊補助費。
320,964	85,000	服務費用	109,000	
270,628		修理保養及保固費		
216,328		一般房屋修護費		
54,300		雜項設備修護費		
21,596	26,000	一般服務費	32,000	較上年度預算數26,000元，增加6,000元。
21,596	26,000	體育活動費	32,000	
			18,000	文康活動費，本校編列教師9人，每人編列2,000元。
			14,000	文康活動費，本校編列契約進用教保員5人、廚工2人，合計7人，每人編列2,000元（上述人員係幼托整合前得編列文康活動費之人員）。
28,740	59,000	專業服務費	77,000	較上年度預算數59,000元，增加18,000元。
28,740		講課鐘點、稿費、出席審查及查詢費		
	59,000	其他專業服務費	77,000	
			500	配合預算編列至千元，增列進位數500元。
			54,000	幼兒園幼兒午餐指導費，6班*2人*9月*500元。
			22,500	幼兒園教保員午餐指導費，5人*9月*500元。
200,375	69,000	材料及用品費	56,000	
23,950	66,500	使用材料費	56,000	較上年度預算數66,500元，減少10,500元。
23,950	66,500	設備零件	56,000	
			45,000	幼兒餐桌，12張*3,750元(由幼兒園設備費移列)(新增)。
			11,000	工作櫃，2座*5,500元(由幼兒園設備費移列)(新增)。
176,425	2,500	用品消耗		較上年度預算數2,500元，減少2,500元。
11,977	2,500	報章雜誌		

臺北市地方教育發展基金－臺北市大同區太平國民小學

基金用途－學前教育計畫明細表

中華民國109年度

單位：新臺幣元

前年度 決算數	上年度 預算數	科 目	本 年 度 預 算 數	說 明
164,448		其他用品消耗		
55,577	47,000	會費、捐助、補助、分攤、照護 、救濟與交流活動費	165,000	
55,577	47,000	補貼、獎勵、慰問、照護與救 濟	165,000	較上年度預算數47,000元，增加118,000元。
55,577	47,000	其他補貼、獎勵、慰問、照 護與救濟	165,000	
			48,240	危機家庭幼生餐點費補助，2人*12月*2,010 元(新增)。
			116,330	低收入戶家庭幼生月費補助，5人*2學期 *11,633元。
			430	配合預算編列至千元，增列進位數430元。
44,640	96,000	其他	96,000	
44,640	96,000	其他支出	96,000	較上年度預算數96,000元，無增減。
44,640	96,000	其他	96,000	
			96,000	幼兒導護費。

臺北市地方教育發展基金－臺北市大同區太平國民小學

基金用途－一般行政管理計畫明細表

中華民國109年度

單位：新臺幣元

前年度 決算數	上年度 預算數	科 目	本 年 度 預 算 數	說 明
13,860,840	14,844,000	合計	13,352,000	
12,833,461	13,819,000	用人費用	11,783,000	
8,211,936	9,012,000	正式員額薪資	7,596,000	較上年度預算數9,012,000元，減少1,416,000元。
6,276,000	6,900,000	職員薪金	6,036,000	6,036,000 教職員9人薪金(詳用人費用彙計表)。
903,936	1,080,000	工員工資	648,000	648,000 工員2人工資(詳用人費用彙計表)。
1,032,000	1,032,000	警餉	912,000	912,000 校警2人薪金(詳用人費用彙計表)。
484,492	512,266	超時工作報酬	427,642	較上年度預算數512,266元，減少84,624元。
484,492	512,266	加班費	427,642	398,267 不休假出勤加班費。 29,375 行政人員業務加班費(統籌業務費)。
2,311,705	2,427,498	獎金	2,046,498	較上年度預算數2,427,498元，減少381,000元。
1,224,318	1,301,000	考績獎金	1,097,000	1,097,000 依考績法規定核發之獎金。
1,087,387	1,126,498	年終獎金	949,498	949,498 依規定於年節加發之獎金。
684,291	695,280	退休及卹償金	630,240	較上年度預算數695,280元，減少65,040元。
618,744	641,280	職員退休及離職金	578,400	578,400 提撥退撫基金。
65,547	54,000	工員退休及離職金	51,840	51,840 提撥勞工退休準備金。
1,141,037	1,171,956	福利費	1,082,620	較上年度預算數1,171,956元，減少89,336元。
842,915	831,396	分擔員工保險費	693,180	693,180 分擔公保、勞保、健保費。
135,966	196,560	員工通勤交通費	181,440	166,320 職員、技工、工友上下班交通費，11人*12月*2段*630元。 15,120 職員、技工、工友上下班交通費，2人*12月*1段*630元。

臺北市地方教育發展基金－臺北市大同區太平國民小學

基金用途－一般行政管理計畫明細表

中華民國109年度

單位：新臺幣元

前年度 決算數	上年度 預算數	科 目	本 年 度 預 算 數	說 明
162,156	144,000	其他福利費	208,000	
			208,000	休假旅遊補助費。
783,369	710,000	服務費用	1,260,000	
44,604	188,000	一般服務費	738,912	較上年度預算數188,000元，增加550,912元。
20,000	160,000	外包費	712,912	
			160,000	消化超額職工4人(技工、工友)業務外包費。
			552,912	校警勞務外包費(新增)。
24,604	28,000	體育活動費	26,000	
			26,000	文康活動費，本校編列校長1人，職員8人，工員2人，校警2人，合計13人，每人編列2,000元。
666,765	450,000	專業服務費	449,088	較上年度預算數450,000元，減少912元。
666,765	450,000	其他專業服務費	449,088	
			449,088	校園安全機械定點、機動巡邏等保全費用。
72,000	72,000	公共關係費	72,000	較上年度預算數72,000元，無增減。
72,000	72,000	公共關係費	72,000	
			72,000	校長特別費，12月*6,000元。
243,010	312,000	材料及用品費	306,000	
243,010	312,000	用品消耗	306,000	較上年度預算數312,000元，減少6,000元。
237,010	306,000	辦公(事務)用品	306,000	
			306,000	統籌業務費計算如下：普通班20班、附設幼兒園6班，1,290元*15班*12月=232,200元，810元*11班*12月=106,920元，以上合計339,120元，除依實際需求移列加班費29,600元及會費3,000元外，其餘如列數。
6,000	6,000	服裝		
1,000	3,000	會費、捐助、補助、分攤、照護、救濟與交流活動費	3,000	
1,000	3,000	會費	3,000	較上年度預算數3,000元，無增減。
1,000	3,000	職業團體會費	3,000	
			2,000	營養師公會會費(統籌業務費)·1人*2,000元。

臺北市地方教育發展基金－臺北市大同區太平國民小學

基金用途－一般行政管理計畫明細表

中華民國109年度

單位：新臺幣元

前年度 決算數	上年度 預算數	科 目	本 年 度 預 算 數	說 明
			1,000	護理師公會會費(統籌業務費)，1人*1,000元。 。

臺北市地方教育發展基金－臺北市大同區太平國民小學

基金用途－建築及設備計畫明細表

中華民國109年度

單位：新臺幣元

前年度 決算數	上年度 預算數	科 目	本 年 度 預 算 數	說 明
11,080,427	5,891,000	合計	13,812,000	
11,080,427	5,891,000	購建固定資產、無形資產及非理財 目的之長期投資	13,812,000	
4,402,000	2,794,000	購建固定資產	1,919,000	
	1,000	專案計畫	1,000	
	1,000	繼續性計畫	1,000	
	1,000	(一) 校舍整體改建工程(委託技術服務費)	1,000	本工程為105-112年度連續性工 程，總委託設計服務費為 28,799,436元，以前年度預算數 為3,000元，本年度續編第5年 經費1,000元，餘28,795,436元 編列於以後年度，各年度資金 需求詳如繼續性計畫分年資金 需求表。
	1,000	擴充改良房屋建築及設 備	1,000	
		擴充改良房屋建築及設 備	1,000	一、委託技術服務費。
4,402,000	2,793,000	一般建築及設備計畫	1,918,000	
		校園前瞻基礎建設	345,000	
		購置機械及設備	345,000	
			345,000	新購無線基地臺，23臺*15,000 元(電腦專案計畫)。
		班級設備	273,000	
		購置機械及設備	45,000	
			25,000	新購數位攝影機1臺。
			20,000	新購影像掃描器1臺。
		購置交通及運輸設備	68,000	
			68,000	汰舊換新廣播音響1臺(含喇叭 、麥克風及主機)。
		購置雜項設備	160,000	
			130,000	汰舊換新瓦斯熱水鍋爐1臺。
			30,000	新購引擎式樹枝粉碎機1臺。
1,178,775	457,000	資訊設備	390,000	
1,178,775	457,000	購置機械及設備	390,000	
			90,000	汰舊換新網路及資訊周邊設備 (電腦專案計畫)。

臺北市地方教育發展基金－臺北市大同區太平國民小學

基金用途－建築及設備計畫明細表

中華民國109年度

單位：新臺幣元

前年度 決算數	上年度 預算數	科 目	本 年 度 預 算 數	說 明
			300,000	汰舊換新個人電腦，12部 *25,000元(電腦專案計畫)。
		幼兒園設備	60,000	
		購置機械及設備	28,000	
			28,000	新購紫外線殺菌燈1臺(幼兒園)
		購置雜項設備	32,000	
			21,000	新購吸塵器1臺(幼兒園)。
			11,000	新購彩色雷射複合機1臺(幼兒 園)。
3,223,225	2,336,000	校園設備		
1,273,616	1,909,000	購置機械及設備		
1,094,080	92,000	購置交通及運輸設備		
855,529	335,000	購置雜項設備		
		校園能源翻新計畫-空調專 案	850,000	
		購置雜項設備	850,000	
			32,000	汰舊換新窗型冷氣機1臺(含中 央補助款)。
			66,000	汰舊換新1對1分離式冷氣機 ，3臺*22,000元(含中央補助款)
			23,000	汰舊換新1對1分離式冷氣機1 臺(含中央補助款)。
			24,000	汰舊換新1對1分離式冷氣機1 臺(含中央補助款)。
			705,000	汰舊換新1對1分離式冷氣機 ，15臺*47,000元(含中央補助 款)。
83,040	36,000	購置無形資產	36,000	
83,040	36,000	一般建築及設備計畫	36,000	
23,040	36,000	資訊設備	36,000	
23,040	36,000	購置電腦軟體	36,000	
			36,000	電腦教學軟體費(電腦專案計 畫)。
60,000		校園軟體設備		
60,000		購置電腦軟體		
6,595,387	3,061,000	遞延支出	11,857,000	

臺北市地方教育發展基金－臺北市大同區太平國民小學

基金用途－建築及設備計畫明細表

中華民國109年度

單位：新臺幣元

前年度 決算數	上年度 預算數	科 目	本 年 度 預 算 數	說 明
6,595,387	3,061,000	一般建築及設備計畫	11,857,000	
		南棟屋頂防水、伸縮縫整 修工程	4,900,000	
		遞延修繕房屋建築支出	4,900,000	
			4,520,000	一、施工費。
			290,000	二、委託技術服務費(總包價 法)。
			90,000	三、工程管理費(按施工費2% 提列)。
		校園電源改善工程	6,957,000	
		其他遞延支出	6,957,000	
			6,098,000	一、施工費。
			442,000	二、委託技術服務費(總包價 法)。
			296,000	三、臺電圖面審查費。
			121,000	四、工程管理費(依施工費2% 提列)。
6,595,387	3,061,000	校園整修工程		
5,390,496		遞延修繕房屋建築支出		
1,204,891	3,061,000	其他遞延支出		

本 頁 空 白

預 算 參 考 表

臺北市地方教育發展基金－臺北市大同區太平國民小學

預計平衡表

中華民國109年12月31日

單位：新臺幣千元

107年(前年) 12月31日 決算數	科 目	109年12月31日 預計數	108年12月31日 預計數	比較增減(-)
5,817,391	資產合計	5,815,207	5,817,891	-2,684
5,817,391	資產	5,815,207	5,817,891	-2,684
10,663	流動資產	8,479	11,163	-2,684
10,263	現金	8,079	10,763	-2,684
10,263	銀行存款	8,079	10,763	-2,684
400	預付款項	400	400	
400	預付費用	400	400	
3,281	投資、長期應收款項、貸墊款及準備金	3,281	3,281	
3,281	準備金	3,281	3,281	
2,792	退休及離職準備金	2,792	2,792	
489	其他準備金	489	489	
5,803,447	其他資產	5,803,447	5,803,447	
5,803,447	什項資產	5,803,447	5,803,447	
50	暫付及待結轉帳項	50	50	
5,803,397	代管資產	5,803,397	5,803,397	
5,817,391	負債及基金餘額合計	5,815,207	5,817,891	-2,684
5,813,718	負債	5,813,718	5,813,718	
6,770	流動負債	6,770	6,770	
6,770	應付款項	6,770	6,770	
6,528	應付代收款	6,528	6,528	
242	應付費用	242	242	
5,806,948	其他負債	5,806,948	5,806,948	
5,806,948	什項負債	5,806,948	5,806,948	
759	存入保證金	759	759	
2,792	應付退休及離職金	2,792	2,792	
5,803,397	應付代管資產	5,803,397	5,803,397	
	暫收及待結轉帳項			
3,673	基金餘額	1,489	4,173	-2,684
3,673	基金餘額	1,489	4,173	-2,684
3,673	基金餘額	1,489	4,173	-2,684
3,673	累積餘額	1,489	4,173	-2,684

註：1.信託代理與保證資產(負債)前年度決算數780,304元，上年度預計數780,304元，本年度預計數780,304元。2.或有資產(負債)0元。3.本基金自93年度起，本固定項目分開原則，將屬長期固定帳項，包括固定資產15,152,349元、無形資產77,942元及長期債務0元等，另立帳類管理，未納入本表。

臺北市地方教育發展基金一

各項費用

中華民國

前年度 決算數	上年度 預算數	計畫別		合計	國民教育計畫
		用途別科目			
137,917,361	134,798,000	合計		145,891,000	104,203,000
117,466,698	119,435,000	用人費用		121,986,000	96,105,000
50,806,507	54,190,800	正式員額薪資		54,027,300	37,020,000
48,153,691	51,361,920	職員薪金		51,819,300	37,020,000
1,620,816	1,796,880	工員工資		1,296,000	
1,032,000	1,032,000	警餉		912,000	
861,023	853,712	聘僱及兼職人員薪資		954,032	954,032
418,992	418,992	約僱職員薪金		418,992	418,992
442,031	434,720	兼職人員酬金		535,040	535,040
867,647	1,229,008	超時工作報酬		919,047	115,163
867,647	1,229,008	加班費		919,047	115,163
11,681,632	14,543,938	獎金		14,835,831	10,551,467
5,329,203	7,897,260	考績獎金		8,094,395	6,018,000
6,352,429	6,646,678	年終獎金		6,741,436	4,533,467
46,301,654	41,475,853	退休及卹償金		43,916,869	42,361,861
45,953,324	41,401,693	職員退休及離職金		43,847,749	42,361,861
348,330	74,160	工員退休及離職金		69,120	
6,948,235	7,141,689	福利費		7,332,921	5,102,477
4,897,347	4,874,808	分擔員工保險費		4,883,688	3,320,424
173,640	181,020	傷病醫藥費		209,740	202,000
544,979	733,320	員工通勤交通費		753,480	446,040
1,332,269	1,352,541	其他福利費		1,486,013	1,134,013
5,971,684	6,414,000	服務費用		6,787,000	5,418,000
1,599,712	2,271,659	水電費		2,191,217	2,191,217
1,039,748	1,515,640	工作場所電費		1,435,198	1,435,198
162,897	226,819	工作場所水費		226,819	226,819
397,067	529,200	氣體費		529,200	529,200
	600	郵電費			
	600	數據通信費			
47,349	38,440	旅運費		33,170	33,170
47,349	38,440	國內旅費		33,170	33,170

臺北市大同區太平國民小學

彙計表

109年度

單位：新臺幣元

學前教育計畫	一般行政管理計畫	建築及設備計畫			
14,524,000	13,352,000	13,812,000			
14,098,000	11,783,000				
9,411,300	7,596,000				
8,763,300	6,036,000				
648,000	648,000				
	912,000				
376,242	427,642				
376,242	427,642				
2,237,866	2,046,498				
979,395	1,097,000				
1,258,471	949,498				
924,768	630,240				
907,488	578,400				
17,280	51,840				
1,147,824	1,082,620				
870,084	693,180				
7,740					
126,000	181,440				
144,000	208,000				
109,000	1,260,000				

臺北市地方教育發展基金一

各項費用

中華民國

前年度 決算數	上年度 預算數	計畫別	合計	國民教育計畫
		用途別科目		
1,528,066	1,038,840	修理保養及保固費	988,400	988,400
1,112,922	860,790	一般房屋修護費	796,320	796,320
116,090	37,000	機械及設備修護費	37,800	37,800
299,054	141,050	雜項設備修護費	154,280	154,280
26,034	54,000	保險費	39,200	39,200
1,050		雜項設備保險費		
24,984	54,000	其他保險費	39,200	39,200
1,179,836	1,508,061	一般服務費	2,065,405	1,294,493
9,419	18,576	佣金、匯費、經理費及手續費	8,040	8,040
618,723	704,208	外包費	1,257,120	544,208
433,556	649,277	計時與計件人員酬金	658,245	658,245
118,138	136,000	體育活動費	142,000	84,000
1,518,687	1,430,400	專業服務費	1,397,608	871,520
698,912	643,900	講課鐘點、稿費、出席審查及查詢費	598,300	598,300
44,550	38,500	委託檢驗(定)試驗認證費	38,700	38,700
	1,500	試務甄選費	1,520	1,520
12,960		電腦軟體服務費		
762,265	746,500	其他專業服務費	759,088	233,000
72,000	72,000	公共關係費	72,000	
72,000	72,000	公共關係費	72,000	
2,068,236	1,741,000	材料及用品費	1,801,000	1,439,000
633,540	276,290	使用材料費	358,390	302,390
633,540	276,290	設備零件	358,390	302,390
1,434,696	1,464,710	用品消耗	1,442,610	1,136,610
237,875	315,590	辦公(事務)用品	316,200	10,200
38,289	50,500	報章雜誌	33,140	33,140
6,000	6,000	服裝		
10,540	15,000	醫療用品(非醫療院所使用)	15,000	15,000
1,141,992	1,077,620	其他用品消耗	1,078,270	1,078,270
8,000	11,000	租金、償債、利息及相關手續費	8,000	8,000
3,200	3,200	交通及運輸設備租金	3,200	3,200

臺北市大同區太平國民小學

彙計表

109年度

單位：新臺幣元

學前教育計畫	一般行政管理計畫	建築及設備計畫			
32,000	738,912				
	712,912				
32,000	26,000				
77,000	449,088				
77,000	449,088				
	72,000				
	72,000				
56,000	306,000				
56,000					
56,000					
	306,000				
	306,000				

臺北市地方教育發展基金一

各項費用

中華民國

前年度 決算數	上年度 預算數	計畫別	合計	國民教育計畫
		用途別科目		
3,200	3,200	車租	3,200	3,200
4,800	7,800	雜項設備租金	4,800	4,800
4,800	7,800	雜項設備租金	4,800	4,800
11,080,427	5,891,000	購建固定資產、無形資產及非理財目的 之長期投資	13,812,000	
4,402,000	2,794,000	購建固定資產	1,919,000	
	1,000	擴充改良房屋建築及設備	1,000	
2,452,391	2,366,000	購置機械及設備	808,000	
1,094,080	92,000	購置交通及運輸設備	68,000	
855,529	335,000	購置雜項設備	1,042,000	
83,040	36,000	購置無形資產	36,000	
83,040	36,000	購置電腦軟體	36,000	
6,595,387	3,061,000	遞延支出	11,857,000	
5,390,496		遞延修繕房屋建築支出	4,900,000	
1,204,891	3,061,000	其他遞延支出	6,957,000	
957,469	885,000	會費、捐助、補助、分攤、照護、救濟 與交流活動費	1,073,000	905,000
1,000	3,000	會費	3,000	
1,000	3,000	職業團體會費	3,000	
10,000	10,000	捐助、補助與獎助	10,000	10,000
10,000	10,000	獎助學員生給與	10,000	10,000
946,469	872,000	補貼、獎勵、慰問、照護與救濟	1,060,000	895,000
946,469	872,000	其他補貼、獎勵、慰問、照護與救 濟	1,060,000	895,000
364,847	421,000	其他	424,000	328,000
364,847	421,000	其他支出	424,000	328,000
364,847	421,000	其他	424,000	328,000

臺北市大同區太平國民小學

彙計表

109年度

單位：新臺幣元

學前教育計畫	一般行政管理計畫	建築及設備計畫			
		13,812,000			
		1,919,000			
		1,000			
		808,000			
		68,000			
		1,042,000			
		36,000			
		36,000			
		11,857,000			
		4,900,000			
		6,957,000			
165,000	3,000				
	3,000				
	3,000				
165,000					
165,000					
96,000					
96,000					
96,000					

臺北市地方教育發展基金－臺北市大同區太平國民小學

員工人數彙計表

中華民國109年度

單位：人

計 畫 及 項 目	上年度最高可 進用員額數	本年度 增減(-)數	本年度最高可 進用員額數	說 明
合計	69	3	72	
國民教育計畫部分	42	1	43	
正式職員	41	1	42	
臨時職員	1		1	
學前教育計畫部分	13	3	16	
正式職員	11	3	14	
正式工員	2		2	
一般行政管理計畫部分	14	-1	13	
正式職員	11		11	
正式工員	3	-1	2	

註：1.本表不包含臨時工員人數。

2.本表臨時職員係指奉准有案之約聘僱人員。

3.外包費編列救生員2人、工友外包4人、校警外包1人等，計125萬7,120元。4.計時與計件人員酬金編列救生員薪資費用、閩客語教學支援人員鐘點費、暑期泳池工讀生時薪等，計65萬8,245元。

本 頁 空 白

臺北市地方教育發展基金一

用人費用

中華民國

計畫及項目	合計	正式 員額 薪資	聘僱 人員 薪資	超時 工作 報酬	津貼	獎 金		
						年終獎金	考績獎金	其他
合計	121,986,000	54,027,300	418,992	919,047		6,741,436	8,094,395	
國民教育計畫	96,105,000	37,020,000	418,992	115,163		4,533,467	6,018,000	
職員薪金	37,020,000	37,020,000						
約僱職員薪金	418,992		418,992					
兼職人員酬金	535,040							
加班費	115,163			115,163				
考績獎金	6,018,000						6,018,000	
年終獎金	4,533,467					4,533,467		
職員退休及離職金	42,361,861							
分擔員工保險費	3,320,424							
傷病醫藥費	202,000							
員工通勤交通費	446,040							
其他福利費	1,134,013							
學前教育計畫	14,098,000	9,411,300		376,242		1,258,471	979,395	
職員薪金	8,763,300	8,763,300						
工員工資	648,000	648,000						
加班費	376,242			376,242				
考績獎金	979,395						979,395	
年終獎金	1,258,471					1,258,471		
職員退休及離職金	907,488							
工員退休及離職金	17,280							
分擔員工保險費	870,084							
傷病醫藥費	7,740							

臺北市大同區太平國民小學

彙計表

109年度

單位：新臺幣元

退休及卹償金		資遣費	福 利 費					提繳費	兼任 人員 用人 費用
退休金	卹償金		分擔 保險費	傷病 醫藥費	提撥 福利金	員工通勤 交通費	其他		
43,916,869			4,883,688	209,740		753,480	1,486,013	535,040	
42,361,861			3,320,424	202,000		446,040	1,134,013	535,040	
42,361,861			3,320,424	202,000		446,040	1,134,013	535,040	
924,768			870,084	7,740		126,000	144,000		
907,488			870,084	7,740					
17,280									

臺北市地方教育發展基金一

用人費用

中華民國

計畫及項目	合計	正式 員額 薪資	聘僱 人員 薪資	超時 工作 報酬	津貼	獎 金		
						年終獎金	考績獎金	其他
員工通勤 交通費	126,000							
其他福利 費	144,000							
一般行政管 理計畫	11,783,000	7,596,000		427,642		949,498	1,097,000	
職員薪金	6,036,000	6,036,000						
工員工資	648,000	648,000						
警餉	912,000	912,000						
加班費	427,642			427,642				
考績獎金	1,097,000						1,097,000	
年終獎金	949,498					949,498		
職員退休 及離職金	578,400							
工員退休 及離職金	51,840							
分擔員工 保險費	693,180							
員工通勤 交通費	181,440							
其他福利 費	208,000							

註：1.本表不包含臨時工員薪津。

2.本表兼任人員用人費用，係學校教職員兼課或請假代課鐘點費。3.外包費編列救生員2人、工友外包4人、校警外包1人等，計125萬7,120元。4.計時與計件人員酬金編列救生員薪資費用、閩客語教學支援人員鐘點費、暑期泳池工讀生時薪等，計65萬8,245元。

臺北市大同區太平國民小學

彙計表

109年度

單位：新臺幣元

退休及卹償金		資遣費	福 利 費					提繳費	兼任人員用人費用
退休金	卹償金		分擔保險費	傷病醫藥費	提撥福利金	員工通勤交通費	其他		
630,240			693,180			126,000	144,000		
578,400						181,440	208,000		
51,840			693,180						
						181,440	208,000		

臺北市地方教育發展基金一

聘用及約僱

中華民國

區分及職稱	人數	擔任工作	聘用或約僱 起訖期間	薪點	年需經費
合計	1				520,000
聘用人員小計	1				520,000
專業人員	1				520,000
聘用人員(280)	1	辦理學校行政事務	109/1/1-109/12/31	280	520,000

臺北市大同區太平國民小學

人員明細表

109年度

單位：新臺幣元

小計	月 支			離職 儲金	經費來源 及其科目
	折合 金額	勞保 保險費	健康 保險費		
34,916	34,916				國民教育計畫

臺北市地方教育發展基金－臺北市大同區太平國民小學

單位（或計畫）成本分析表

中華民國109年度

單位：新臺幣千元

計 畫 別	單 位	單位成本(元)或 平均利(費)率	數 量	預 算 數	說 明
合計				145,891	
國民教育計畫				104,203	
學前教育計畫				14,524	
一般行政管理計畫				13,352	
建築及設備計畫				13,812	

臺北市地方教育發展基金－臺北市大同區太平國民小學

5年來主要業務計畫分析表

中華民國109年度

單位：新臺幣千元

年度及項目	單位	數量	單位成本(元)或 平均利(費)率	金額	說明
(本)年度預算數					
國民教育計畫				104,203	
學前教育計畫				14,524	
(上)年度預算數					
國民教育計畫				101,140	
學前教育計畫				12,923	
(前)年度決算數					
國民教育計畫				101,902	
學前教育計畫				11,074	
(106)年度決算數					
國民教育計畫				98,169	
學前教育計畫				9,793	
(105)年度決算數					
國民教育計畫				101,950	
學前教育計畫				10,757	

計畫、項目 及計畫期間	計畫內容	全程計畫 總金額	分 年	
			以前年度 預算數	109年度
合計		28,799,436	3,000	1,000
建築及設備計畫		28,799,436	3,000	1,000
專案計畫		28,799,436	3,000	1,000
(一) 校舍整體改建工程(委託技術服務費) (105-112年度)	為提升學校整體教學設施品質，精進教師教學與學生學習成績，為了學校永續經營及提供學生更優質、安全的學習環境。新建校舍可與停管處合作，規劃公有停車場，滿足社區民眾停車需求。	28,799,436	3,000	1,000

臺北市大同區太平國民小學

年資金需求表

109年度

單位：新臺幣元

資 金 需 求 表					備 註
110年度	111年度	112年度	113年度	114年度以後	
7,000,000	2,000,000	19,795,436			
7,000,000	2,000,000	19,795,436			
7,000,000	2,000,000	19,795,436			
7,000,000	2,000,000	19,795,436			

臺北市地方教育發展基金－臺北市大同區太平國民小學

資本資產明細表

中華民國109年度

單位：新臺幣千元

項 目	取得成本 (期初餘額)	以前年度 累計折舊/ 長期投資 評 價	本 年 度 變 動				主要增減 原因說明	本年度累計折 舊/長期投資 評價變動數	期末餘額
			增加		減少				
			金額	類型	金額	類型			
合計	48,786	32,450	1,955		32		3,028	15,230	
土地改良物	7,000	6,410					297	293	
房屋及建築	1		1	增置				2	
機械及設備	23,482	13,271	808	增置			1,802	9,216	
交通及運輸 設備	2,655	1,454	68	增置			283	987	
雜項設備	14,769	11,314	1,042	增置			646	3,851	
購建中固定 資產	804							804	
電腦軟體	74		36	增置	32	無形資 產攤銷		78	