

中華民國 109 年度 4-0501505

臺北市總預算案

臺北市政府教育局主管

臺北市地方教育發展基金

臺北市大同區日新國民小學附屬單位預算之分預算

(特別收入基金)

臺北市大同區日新國民小學編

臺北市地方教育發展基金－臺北市大同區日新國民小學

目次

中華民國109年度

一、財務摘要	第 1 頁
二、業務計畫及預算概要	第 3 -11 頁
三、預算主要表	
(一) 基金來源、用途及餘絀預計表	第 13 頁
(二) 現金流量預計表	第 14 頁
四、預算明細表	
(一) 基金來源－服務收入明細表	第 15 頁
(二) 基金來源－財產處分收入明細表	第 16 頁
(三) 基金來源－其他財產收入明細表	第 17 頁
(四) 基金來源－公庫撥款收入明細表	第 18 頁
(五) 基金來源－學雜費收入明細表	第 19 頁
(六) 基金來源－雜項收入明細表	第 20 頁
(七) 基金用途－國民教育計畫明細表	第 21 -30 頁
(八) 基金用途－學前教育計畫明細表	第 31 -32 頁
(九) 基金用途－一般行政管理計畫明細表	第 33 -35 頁
(十) 基金用途－建築及設備計畫明細表	第 36 -37 頁
五、預算參考表	
(一) 預計平衡表	第 39 頁
(二) 各項費用彙計表	第 40 -45 頁
(三) 員工人數彙計表	第 46 頁
(四) 用人費用彙計表	第 48 -51 頁
(五) 聘用及約僱人員明細表	第 52 -53 頁
(六) 單位(或計畫)成本分析表	第 54 頁

臺北市地方教育發展基金－臺北市大同區日新國民小學

目 次

中華民國109年度

(七) 5年來主要業務計畫分析表 第 55 頁

(八) 資本資產明細表 第 56 頁

臺北市地方教育發展基金－臺北市大同區日新國民小學

財務摘要

中華民國109年度

單位：新臺幣千元

項 目	本 年 度	上 年 度	比較增減數	%
經營成績：				
基金來源	139,506	165,225	-25,719	-15.57
基金用途	155,807	167,158	-11,351	-6.79
賸餘(短絀)	-16,301	-1,933	-14,368	--
餘絀情形：				
基金餘額	12,269	28,570	-16,301	-57.06
現金流量(註)：				
現金及約當現金之淨增(減)	-16,301	-1,933	-14,368	--

附註：現金流量係採現金及約當現金基礎，包括現金及自投資日起3個月內到期或清償之債權證券。

本 頁 空 白

業務計畫及預算概要

臺北市地方教育發展基金－臺北市大同區日新國民小學

業務計畫及預算概要

中華民國 109 年度

壹、基金概況

一、設立宗旨及願景：

- (一) 本校遵照憲法第 158 條及 160 條規定，教育文化應發展國民之民族精神、自治精神，國民道德與健全體格、科學及生活智能，以培養學童七大學習領域及十大基本能力。
- (二) 本校自 91 年度起依教育經費編列與管理法第 13 條規定設置「臺北市地方教育發展基金」，以促進教育健全發展，提昇教育經費運用績效。
- (三) 本校以「快樂 尊重 日新」為願景，108 學年度起，一~六年級全面施行 12 年國民教育新課綱，課程設計除加強學科基礎能力、注重品格教育，更深化培養學生 6C 關鍵素養能力—溝通力、合作力、自信力、國際力、創造力、學習力，以培育學生成為「閱讀小雅仕」、「國際小公民」、「智造小達人」為目標。

二、施政重點：

- (一) 開啟多元智慧：尊重每個學生獨特的個性，以多元智慧的觀點協助他找到生命的亮點，肯定天生我才必有用，能知於學，樂於學。
- (二) 培養生活能力：因應新世紀知識社會的到來，培養學生帶得走的能力，諸如人際溝通能力、資訊能力、終身學習能力、生涯規畫能力、問題解決能力等。
- (三) 蘊育人文情懷：在溫馨開放的校園文化中，孕育人文情懷，學會尊重、包容；建構生命的價值、完成人性的開展。
- (四) 建置溫馨民主的校園文化：
 1. 以參與式管理、落實行政、教師會、家長會三者的良性互動。
 2. 以學生第一，教學優先的觀念提昇行政服務效率。
 3. 放下威權心態，開啟校園民主之風氣。
- (五) 推動適性教學：
 1. 運用小班優勢，採多元化、活潑化的教學及評量。
 2. 運用校內、外資源，加強多元學習能力。
 3. 關懷相對弱勢學生之教學及輔導。
 4. 發展資訊教育，充實學生電腦運用之知能，並提昇教師運用電腦

業務計畫及預算概要

中華民國 109 年度

教學之能力。

(六) 辦理發展性的訓輔活動：

1. 辦理各項活動、競賽及展演。
2. 推動校內外學習服務。
3. 發展績優社團及校隊，如童軍團、舞蹈團、直笛團、陶笛團、橋藝社、田徑隊、北管隊、羽球隊、機器人创客隊等。
4. 加強新興領域教育的辦理，並融入各科教學以收成效。

(七) 辦理特色課程：

1. 閱讀力~悅讀樂讀的日新：透過閱讀的訓練，以達到「學習」的效果，教師團隊發展閱讀教學策略，家長利用晨光導讀與行政閱讀書香卡的認證推動，讓日新親師生皆可透過閱讀悅讀樂讀享書香的活動，而享有活力幸福。
2. 學習力~多元學習的日新：小學應是每一個人美好而且快樂學習的階段，為了賦予學生有目的與效益，日新國小整合各項資源，提供相對多元的學習課程與活動，讓孩子在多元的學習中，但卻也能含蘊豐盈樂趣，成就他們的快樂童年。
3. 移動力~國際競合的日新：透過資訊科技、行動載具的工具與國際教育視野的教學團隊，讓合作教育、群組學習，不僅強化孩子與人合作、文化理解、國際移動與全球責任感的能力。
4. 品格力~快樂尊重的日新：透過正式課程與非正式課程的落實與融入，培育「責任、尊重、合作、關懷、禮節、誠信、正義、公德、孝悌、感恩」等品格價值核心的學童，並能尊重自己、他人、環境，活出一個有品德、有品質、有品味的三品未來。
5. 思考力~思辨篤行的日新：營造探究學習氛圍，提升「思考力」規畫教師專業社群與領域對話機制，建立教師探究素養、藉以激勵師生對話、省思、行動實踐之學習型組織學習模式，提升學童思考與思辨及表達的能力。
6. 創造力~Maker 智造的日新：以 STEAM(Science, Social study, Technology, Engineering , Arts, Mathematics) 為核心，結合自造教育(Maker)精神，培養學生「以科學為本」、「以科技為用」及「以解決問題為依歸」的生活美學實踐與創造力。

業務計畫及預算概要

中華民國 109 年度

三、組織概況：

本校設置校長 1 人，綜理全校校務，下設教務處、學生事務處、總務處、輔導室、會計室、人事室及幼兒園等單位。

內部分層業務如下：

(一) 教務處：秉承校長之命，辦理全校教務事項。

1. 教學組：掌理課程編排、課業考查、學童課後照顧、學藝競賽、教學研究、教師進修、差假教師調代課及缺補課之查核等事項。
2. 註冊組：掌理註冊、編班、轉學、學籍保管、各項獎助學金補助及成績考查等有關學籍事項。
3. 設備組：掌理教科書編選、教學用具之管理、保管及出版學校刊物等事項。
4. 資訊組：掌理電腦設備及區域網路之管理、保管等事項。

(二) 學生事務處：秉承校長之命，辦理全校學生事務事項。

1. 訓育組：掌理訓育計畫之擬定及辦理各類訓育等活動。
2. 體育組：掌理學生體育活動、體格鍛鍊等事項。
3. 生教組：掌理學生日常生活常規，辦理交通導護各項事項。
4. 衛生組：掌理健康檢查，個人及環境衛生檢查、保健等事項。

(三) 總務處：秉承校長之命，辦理全校總務事項。

1. 事務組：掌理校舍、校具、財產、物品採購保管、工程發包、監工及驗收。
2. 出納組：掌理現金、零用金、票據、契約之保管等收支事項，辦理員工薪津發放及各項扣繳單據證明等。
3. 文書組：掌理文件收發登錄、撰擬繕校、典守學校印信、檔案保管、整理各項會議紀錄及校史等事項。

(四) 輔導室：秉承校長之命，辦理全校學生學習輔導、生活輔導、生涯輔導等事項。

1. 輔導組：掌理學生個案建立、學習輔導、生活輔導、生涯輔導及兩性教育、親職教育等事項。
2. 資料組：辦理輔導資料搜集建檔、組訓愛心家長、實施測驗、社區人力整合、出版親職刊物等事項。

臺北市地方教育發展基金 - 臺北市大同區日新國民小學

業務計畫及預算概要

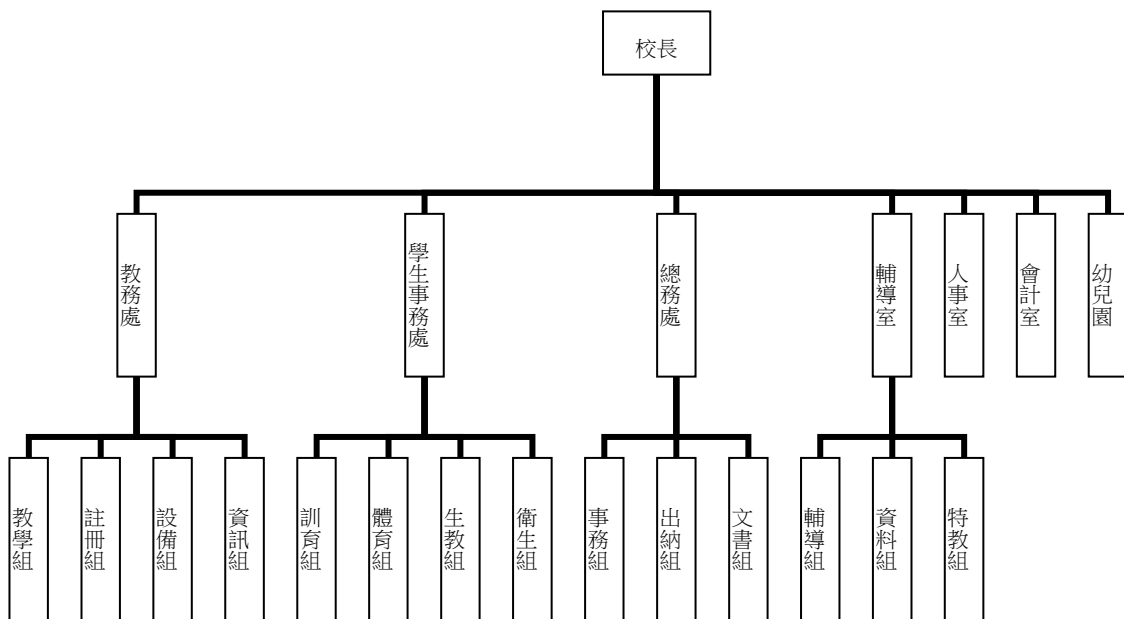
中華民國 109 年度

3. 特教組：擬訂特殊教育計畫章則、親師輔導諮詢、特教班甄選鑑別、實施各項診斷測驗、特教兒童追蹤輔導等事項。

(五) 會計室：秉承上級主計機關之監督與指導，並受校長之指揮，依法辦理歲計、會計、統計等事項。

(六) 人事室：秉承上級人事機關之監督與指導，並受校長之指揮，依法辦理人事管理查核等事項。

(七) 幼兒園：秉承校長之命，綜理園務、規劃幼兒教學、保育、環境與各項措施。



四、基金歸類及屬性：

本校地方教育發展基金依據教育經費編列與管理法第 13 條規定設置，本基金為預算法第 4 條第 1 項第 2 款第 5 目所定之特別收入基金，以本府教育局為管理機關。

臺北市地方教育發展基金 - 臺北市大同區日新國民小學

業務計畫及預算概要

中華民國 109 年度

貳、業務計畫

本年度業務計畫重點與預算配合情形及預期績效，詳列如下：

單位：新臺幣千元

業務計畫名稱	計畫重點內容	預算數	預期績效
國民教育計畫	辦理各項教學、學生事務、圖書及輔導等業務。	119,047	1.新購運動器材、教具、樂器及圖書等各科教學設備。 2.革新教學方法，充實各科教材，提高教學效能。 3.辦理教師甄選及指定活動等項目，藉由辦理各項活動，以鍛鍊學童強健的身體，增進學童各項生活智能。
學前教育計畫	綜理園務、規劃幼兒教學、保育、環境與各項措施。	14,057	1.新購教學設備，革新教學方法，提高教學效能。 2.辦理幼兒園各項活動，以鍛鍊幼兒強健的身體，增進幼兒各項生活智能。
一般行政管理計畫	綜理學校總務、人事、會計等業務。	14,911	配合校務推動行政處室支援工作，進而增進校務運作。
建築及設備計畫	購置教學所需教學設備等及改善教學環境。	7,792	係購置各項教學設備及行政設備並辦理幼兒園環境改善工程，改善教學環境，增進教學效能，並提高行政效率。

參、預算概要

一、基金來源及用途之預計：

(一) 本年度基金來源：

服務收入 6 千元、財產處分收入 2 萬元、其他財產收入 207 萬 4 千元、公庫撥款收入 1 億 3,401 萬 1 千元、學雜費收入 297 萬 9 千元、雜項收入 41 萬 6 千元，本年度基金來源 1 億 3,950 萬 6 千元，較上年度預算數 1 億 6,522 萬 5 千元，減少 2,571 萬 9 千元，約 15.57%，主要係公庫撥款收入減編所致。

(二) 本年度基金用途：

臺北市地方教育發展基金 - 臺北市大同區日新國民小學

業務計畫及預算概要

中華民國 109 年度

國民教育計畫 1 億 1,904 萬 7 千元，學前教育計畫 1,405 萬 7 千元，一般行政管理計畫 1,491 萬 1 千元，建築及設備計畫 779 萬 2 千元，本年度基金用途 1 億 5,580 萬 7 千元，較上年度預算數 1 億 6,715 萬 8 千元，減少 1,135 萬 1 千元，約 6.79%，主要係減編校園能源翻新補助計畫所致。

二、基金餘絀之預計：

本年度基金來源及用途相抵後，差短 1,630 萬 1 千元，較上年度預算數差短 193 萬 3 千元，增加 1,436 萬 8 千元，將移用以前基金餘額 1,630 萬 1 千元支應。

三、現金流量之預計：

本年度業務活動淨現金流出 1,630 萬 1 千元。

四、補辦預算事項：詳補辦預算明細表

(一) 購建固定資產 64 萬元

- 1.107 年度為老舊設備汰舊換新確實需要，且具急迫及必要性，由其他準備金項下支應 9 萬元。
- 2.107 年度教育部補助 107 學年度科技教育推動總體計畫，內屬設備部分移列固定資產 30 萬 1 千元。
- 3.107 年度教育局補助所屬學校改善運動設施設備，內屬設備部分移列固定資產 19 萬元。
- 4.108 年度教育局學校設施改善準備，補助自強樓及活動中心拆除補強工程工程管理費，內屬設備部分移列固定資產 1 萬 1 千元。
- 5.108 年度教育局學校設施改善準備，補助自強樓變更使用機電設備工程工程管理費，內屬設備部分移列固定資產 1 萬 1 千元。
- 6.108 年度為老舊設備汰舊換新確實需要，且具急迫及必要性，由國民教育計畫項下支應 3 萬 7 千元。

肆、年度關鍵績效指標：

臺北市地方教育發展基金 - 臺北市大同區日新國民小學

業務計畫及預算概要

中華民國 109 年度

關鍵策略目標	關鍵績效指標	衡量標準	年度目標值
增進學生參與創新實驗教育	國小參與創新或實驗教育成長率	(當年度國小參加創新或實驗教育學生人數-前一年度國小參加創新或實驗教育學生人數)/ 前一年度國小參加創新或實驗教育學生人數 x100% 單位：%	90%

伍、前年度及上年度已過期間實施狀況及成果概述：

一、前（107）年度決算結果及績效達成情形：

（一）前年度決算結果：

- 1.基金來源：決算數 1 億 6,759 萬 1 千元，較預算數 1 億 6,267 萬 1 千元，計增加 492 萬元，約 3.02%，主要係因教育部補助收入增加所致。
- 2.基金用途：決算數 1 億 5,655 萬 5 千元，較預算數 1 億 6,249 萬 6 千元，計減少 774 萬 1 千元，約 4.71%，主要係因 107 年度本校校區自設高壓電第二期遷移工程保留至 108 年度執行所致。

（二）前年度績效達成情形分析：

年度績效目標	衡量指標	年度目標值	績效衡量暨達成情形分析
創新實驗教育	參與行動學習智慧教學計劃學生比率	90%	本校參與「行動學習智慧教學」精進教學計畫，採用科任模式，學生在英語、自然、社會、視覺藝術及三個班級

臺北市地方教育發展基金 - 臺北市大同區日新國民小學
業務計畫及預算概要

中華民國 109 年度

			的國語、數學等教學，提升學生學習成效。參與學生 666 人，總計占全校學生數 666 人，比率为 100%。
--	--	--	--

二、上（108）年度已過期間預算執行情形及績效達成情形：

（一）上年度預算截至 108 年 6 月 30 日止執行情形：

1. 基金來源：實際執行數 1 億 654 萬 1 千元，較預算分配數 8,684 萬 1 千元，計增加 1,970 萬元，約 22.69%，主要係因教育部補助收入增加所致。
2. 基金用途：實際執行數 1 億 270 萬 7 千元，較預算分配數 8,877 萬 4 千元，計增加 1,393 萬 3 千元，約 15.69%，主要係因執行 106 及 107 年度本校校區自設高壓電第一、二期遷移工程保留款所致。

（二）上（108）年度績效達成情形分析：

年度績效目標	衡量指標	年度目標值	績效衡量暨達成情形分析
創新實驗教育	參與行動學習智慧教學計劃學生比率	90%	本校參與「行動學習智慧教學」精進教學計畫，採用科任模式，學生在英語、自然、社會、視覺藝術及三個班級的國語、數學等教學，提升學生學習成效。參與學生 711 人，總計占全校學生數 711 人，比率为 100%。

臺北市地方教育發展基金－臺北市大同區日新國民小學

補辦預算明細表

中華民國109年度

單位：新臺幣元

項 目	金額	辦理年度	說 明
合計	640,000		
購建固定資產	640,000		
購置機械及設備	451,000	107	
網路電話交換器	90,000		為提供穩定且順暢的電話品質，供家長、民眾與校方良好的溝通管道，以及業務聯繫，具急迫性及必要性，確實需要汰舊換新，所需經費擬由本校其他準備金支應。
木工切斷機	18,000		教育部補助107學年度科技教育推動總體計畫經費。
樺接機	12,000		教育部補助107學年度科技教育推動總體計畫經費。
螺旋刀8吋手壓鉋	14,000		教育部補助107學年度科技教育推動總體計畫經費。
角鑿機	27,000		教育部補助107學年度科技教育推動總體計畫經費。
落地型帶鋸機	33,000		教育部補助107學年度科技教育推動總體計畫經費。
木工雕刻機(含工作檯)	36,000		教育部補助107學年度科技教育推動總體計畫經費。
煙塵淨化設備	66,000		教育部補助107學年度科技教育推動總體計畫經費。
雷射切割機	95,000		教育部補助107學年度科技教育推動總體計畫經費。
專業型電動跑步機	60,000		教育局補助所屬學校改善運動設施設備經費。(體育及衛生教育-輔導學校體育-74y)
購置雜項設備	130,000	107	
飛輪健身車	130,000		教育局補助所屬學校改善運動設施設備經費。(體育及衛生教育-輔導學校體育-74y)
購置機械及設備	22,000	108	
縮時攝影機	11,000		為辦理校舍拆除工程，記錄拆除工程，需要縮時攝影機進行長時間的錄影。教育局學校設施改善準備，補助自強樓及活動中心拆除補強工程工程工程管理費，內屬設備部分移列固定資產。
縮時攝影機	11,000		為辦理校舍拆除工程，記錄拆除工程，需要縮時攝影機進行長時間的錄影。教育局學校設施改善準備，補助自強樓變更使用機電設備工程工程管理費，內屬設備部分移列固定資產。
購置交通及運輸設備	37,000	108	
擴大機	20,000		為提供校園活動及對外租借辦理，原使用之擴大機因老舊故障，確實需要汰舊換新，且具急迫及必要性，所需經費擬控留本校國民教育計畫-開放學校場地計畫-其他用品消耗支應。
擴大機	17,000		為提供校園活動及對外租借辦理，原使用之擴大機因老舊故障，確實需要汰舊換新，且具急迫及必要性，所需經費擬控留本校國民教育計畫-開放學校場地計畫-其他用品消耗支應。

備註：各管理機關(構)依預算法第88條規定補辦預算，應確係不及編入年度預算，且因經營環境發生重大變遷或正常業務(含執行中央補助款項目)之確實需要，並經主管機關核轉本府核准先行辦理者；不具急迫性之事項，仍應儘可能納入預算辦理。

本 頁 空 白

預算主要表

臺北市地方教育發展基金－臺北市大同區日新國民小學

基金來源、用途及餘絀預計表

中華民國109年度

單位：新臺幣千元

前年度決算數	項 目	本年度預算數	上年度預算數	比較增減（－）
167,591	基金來源	139,506	165,225	-25,719
5	勞務收入	6	8	-2
5	服務收入	6	8	-2
2,239	財產收入	2,094	2,201	-107
68	財產處分收入	20	24	-4
2,171	其他財產收入	2,074	2,177	-103
161,906	政府撥入收入	134,011	159,714	-25,703
159,437	公庫撥款收入	134,011	159,714	-25,703
2,469	政府其他撥入收入			
2,943	教學收入	2,979	2,979	
2,943	學雜費收入	2,979	2,979	
498	其他收入	416	323	93
498	雜項收入	416	323	93
156,555	基金用途	155,807	167,158	-11,351
120,288	國民教育計畫	119,047	126,587	-7,540
13,165	學前教育計畫	14,057	13,967	90
12,394	一般行政管理計畫	14,911	14,507	404
10,708	建築及設備計畫	7,792	12,097	-4,305
11,036	本期賸餘(短絀)	-16,301	-1,933	-14,368
19,467	期初基金餘額	28,570	17,841	10,729
30,503	期末基金餘額	12,269	15,908	-3,639

註：前年度決算數細數之和與總數或略有出入，係四捨五入關係，以下各表同。

臺北市地方教育發展基金－臺北市大同區日新國民小學

現金流量預計表

中華民國109年度

單位：新臺幣千元

項 目	本 預	年 算	度 數	說 明
業務活動之現金流量				
本期賸餘(短絀)			-16,301	
業務活動之淨現金流入(流出)			-16,301	
其他活動之現金流量				
其他活動之淨現金流入(流出)				
現金及約當現金之淨增(淨減)			-16,301	
期初現金及約當現金			42,261	
期末現金及約當現金			25,960	

註：本表係採現金及約當現金基礎，包括現金及自投資日起3個月內到期或清償之債權證券。

預算明細表

臺北市地方教育發展基金－臺北市大同區日新國民小學

基金來源－服務收入明細表

中華民國109年度

單位：新臺幣元

科 目	單位	本 年 度 預 算 數			說 明
		數量 業務量	利(費)率	金 額	
合計 服務收入	人	20	300	6,000 6,000 6,000	較上年度預算數8,000元，減少2,000元。 教師甄選報名費收入。

臺北市地方教育發展基金－臺北市大同區日新國民小學

基金來源－財產處分收入明細表

中華民國109年度

單位：新臺幣元

科目	單位	本年度預算數			說明
		數量 業務量	利(費)率	金額	
合計				20,000	
財產處分收入	年	1	20,000	20,000	較上年度預算數24,000元，減少4,000元。 報廢財產處分收入。

臺北市地方教育發展基金－臺北市大同區日新國民小學

基金來源－其他財產收入明細表

中華民國109年度

單位：新臺幣元

科 目	單位	本 年 度 預 算 數			說 明
		數量 業務量	利(費)率	金 額	
合計				2,074,000	
其他財產收入				2,074,000	較上年度預算數2,177,000元，減少103,000元。
	年	1	33,000	33,000	教職員工停車收入。
	年	1	2,040,295	2,040,295	開放場地使用收入(收支對列)。
	年	1	705	705	配合預算編列至千元，增列進位數705元。

臺北市地方教育發展基金－臺北市大同區日新國民小學

基金來源－公庫撥款收入明細表

中華民國109年度

單位：新臺幣元

科 目	單位	本 年 度 預 算 數			說 明
		數量 業務量	利(費)率	金 額	
合計				134,011,000	
公庫撥款收入	年	1	134,011,000	134,011,000	較上年度預算數159,714,000元， 減少25,703,000元。 市府補助款

臺北市地方教育發展基金－臺北市大同區日新國民小學

基金來源－學雜費收入明細表

中華民國109年度

單位：新臺幣元

科 目	單 位	本 年 度 預 算 數			說 明
		數 量 業 務 量	利(費)率	金 額	
合計				2,979,000	
學雜費收入				2,979,000	較上年度預算數2,979,000元，無增減。
	人、學期	2x2	5,150	20,600	幼兒園半日班學費收入預估學生2人。
	人、學期	2x2	2,745	10,980	幼兒園半日班雜費收入預估學生2人。
	人、學期	148x2	7,000	2,072,000	幼兒園全日班學費收入預估學生148人。
	人、學期	148x2	2,955	874,680	幼兒園全日班雜費收入預估學生148人。
	年	1	740	740	配合預算編列至千元，增列進位數740元。

臺北市地方教育發展基金－臺北市大同區日新國民小學

基金來源－雜項收入明細表

中華民國109年度

單位：新臺幣元

科 目	單 位	本 年 度 預 算 數			說 明
		數 量 業 務 量	利(費)率	金 額	
合計				416,000	
雜項收入				416,000	較上年度預算數323,000元，增加93,000元。
	年	1	2,000	2,000	工程圖說費。
	年	1	3,600	3,600	中央氣象局設置防震觀測站分擔電費(收支對列)。
	年	1	43,200	43,200	光纖委外機房設置分擔電費(收支對列)。
	年	1	366,300	366,300	數位學生證補卡費用等其他雜項收入。
	年	1	900	900	配合預算編列至千元，增列進位數900元。

臺北市地方教育發展基金－臺北市大同區日新國民小學

基金用途－國民教育計畫明細表

中華民國109年度

單位：新臺幣元

前年度 決算數	上年度 預算數	科 目	本 年 度 預 算 數	說 明
120,288,259	126,587,000	合計	119,047,000	
109,963,403	113,881,000	用人費用	107,907,000	
51,490,417	54,092,400	正式員額薪資	48,492,000	較上年度預算數54,092,400元，減少5,600,400元。
51,490,417	54,092,400	職員薪金	48,492,000	
			40,728,000	教職員51人薪金（詳用人費用彙計表）（含教育部補助導師費336,000元）。
			5,340,000	教職員6人薪金（詳用人費用彙計表）（含教育部補助導師費36,000元）。
			2,424,000	教職員4人薪金（詳用人費用彙計表）（含教育部補助導師費24,000元）。
2,009,685	774,880	聘僱及兼職人員薪資	1,687,436	較上年度預算數774,880元，增加912,556元。
		聘用人員薪金	634,476	
			634,476	聘用人員1人薪金（詳聘用及約僱人員明細表）。
329,208		約僱職員薪金		
1,680,477	774,880	兼職人員酬金	1,052,960	
			704,000	教師代課鐘點費，本校編制教師總人數71人，按9分之1計，編列8人，每人220節，總節數8人x220節=1,760節，每節400元。
			153,600	補助調整授課特教教師鐘點費，6人*2節*40週*320元（教育部補助款）。
			15,360	補助調整授課鐘點費之外聘教師勞、健保及勞退費用（教育部補助款）。
			180,000	體育班課後訓練及輔導教師、教練鐘點費。
712,597	918,760	超時工作報酬	852,360	較上年度預算數918,760元，減少66,400元。
712,597	918,760	加班費	852,360	
			521,062	不休假出勤加班費。
			52,873	不休假出勤加班費。
			260,295	開放場地管理人員加班費（職員）（收支對列）。
			11,100	臺北市推動中小學自造者教育實施計畫工作人員加班費。
			7,030	自由軟體推動發展工作計畫工作人員加班

臺北市地方教育發展基金－臺北市大同區日新國民小學

基金用途－國民教育計畫明細表

中華民國109年度

單位：新臺幣元

前年度 決算數	上年度 預算數	科 目	本 年 度 預 算 數	說 明
11,592,045	15,252,900	獎金	12,151,310	費。 較上年度預算數15,252,900元，減少 3,101,590元。
5,444,725	8,495,400	考績獎金	6,155,000	
			5,007,000	依考績法規定核發之獎金。
			834,000	依考績法規定核發之獎金。
			314,000	依考績法規定核發之獎金。
6,147,320	6,757,500	年終獎金	5,996,310	
			4,946,500	依規定於年節加發之獎金。
			667,500	依規定於年節加發之獎金。
			303,000	依規定於年節加發之獎金。
			79,310	依規定於年節加發之獎金。
37,160,966	35,867,448	退休及卹償金	38,142,237	較上年度預算數35,867,448元，增加 2,274,789元。
36,894,667	35,867,448	職員退休及離職金	37,945,380	
			3,397,680	提撥退撫基金。
			477,360	提撥退撫基金。
			194,688	提撥退撫基金。
			38,064	提撥約聘僱離職儲金。
			33,837,588	退休人員月退休金，85人x32,307元x12月 =32,953,140元；退休遺族月撫慰金，2人 x36,852元x12月=884,448元；合計33,837,588
266,299		工員退休及離職金	196,857	
			196,857	依規定提撥勞工退休準備金不足之差額(新 增)。
6,997,693	6,974,612	福利費	6,581,657	較上年度預算數6,974,612元，減少392,955元 。
4,911,135	4,602,912	分擔員工保險費	4,134,912	
			3,402,996	分擔公保、勞保、健保費。
			457,908	分擔公保、勞保、健保費。
			199,776	分擔公保、勞保、健保費。
			74,232	分擔公保、勞保、健保費。
160,000	169,000	傷病醫藥費	201,000	
			105,000	健康檢查補助費，30人* 3,500元。
			96,000	健康檢查補助費，6人* 16,000元。

臺北市地方教育發展基金－臺北市大同區日新國民小學

基金用途－國民教育計畫明細表

中華民國109年度

單位：新臺幣元

前年度 決算數	上年度 預算數	科 目	本 年 度 預 算 數	說 明
383,362	521,640	員工通勤交通費	565,740	
			126,000	教師上下班交通費，10人*10月* 2段*630元。
			45,360	行政人員上下班交通費，6人*12月* 1段*630元。
			157,500	教師上下班交通費，25人*10月* 1段*630元。
			136,080	行政人員上下班交通費，9人*12月* 2段*630元。
			75,600	教師上下班交通費，6人*10月* 2段*630元。
			25,200	教師上下班交通費，4人*10月* 1段*630元。
1,543,196	1,681,060	其他福利費	1,680,005	
			240,000	休假旅遊補助費。
			270,000	退休人員三節特別照護金(單身)。
			42,000	退休人員三節慰問金，7人* 6000元。
			125,420	結婚補助費 (31,355元*2月*2人)。
			365,000	喪葬補助費，36,500元*5月*2人。
			637,585	子女教育補助費。
6,685,087	8,403,000	服務費用	7,728,000	
1,802,328	1,954,287	水電費	1,801,652	較上年度預算數1,954,287元，減少152,635元。
1,627,942	1,754,949	工作場所電費	1,627,942	
			1,481,142	電費。
			100,000	開放場地電費(收支對列)。
			3,600	中央氣象局設置監測儀器分擔電費(收支對列)。
			43,200	光纖委外機房設置分擔電費(收支對列)。
174,386	199,338	工作場所水費	173,710	
			173,710	水費。
75,265	91,760	旅運費	217,740	較上年度預算數91,760元，增加125,980元。
75,265	91,760	國內旅費	177,740	
			10,540	因公市外出差旅費。
			37,200	校外教學隨隊人員出差旅費，8人*3天*

臺北市地方教育發展基金－臺北市大同區日新國民小學

基金用途－國民教育計畫明細表

中華民國109年度

單位：新臺幣元

前年度 決算數	上年度 預算數	科 目	本 年 度 預 算 數	說 明
				1,550元。
			130,000	參訪交通費用、膳費、住宿費、差旅費、門票、雜支等。
		貨物運費	40,000	
			40,000	臺北市自造教育及科技中心載送自造者成果展覽成品搬運運費(新增)。
54,605	83,600	印刷裝訂與廣告費	7,000	較上年度預算數83,600元，減少76,600元。
54,605	83,600	印刷及裝訂費	7,000	
			2,000	編印診斷測驗工具會議、工作坊研習會議資料、講義及成果等印刷。
			5,000	製作自由軟體推動發展工作計畫製作成果展海報及美工版型設計費用。
1,321,909	1,999,305	修理保養及保固費	1,853,200	較上年度預算數1,999,305元，減少146,105元。
830,902	1,048,560	一般房屋修護費	824,320	
			824,320	校舍及其他建築物等之修繕，32班*25,760元。
225,608	221,040	機械及設備修護費	228,880	
			206,080	各項教學設備及其他教學用具等之保養維護，32班*6,440元。
			22,800	電腦設備維護費(電腦專案計畫)。
265,399	729,705	雜項設備修護費	800,000	
			800,000	開放場地器材之保養修護費(收支對列)。
255,569	368,208	一般服務費	349,408	較上年度預算數368,208元，減少18,800元。
21,240	31,248	佣金、匯費、經理費及手續費	8,448	
			8,448	委託超商代收學雜費手續費，704人*2學期*6元。
98,505		外包費		
10,887	216,960	計時與計件人員酬金	216,960	
			192,000	閩客語教學支援人員鐘點費，15人*1節*40週*320元。
			24,960	閩客語教學支援人員鐘點費之外聘人員勞、健保及勞退費用。
124,937	120,000	體育活動費	124,000	

臺北市地方教育發展基金－臺北市大同區日新國民小學

基金用途－國民教育計畫明細表

中華民國109年度

單位：新臺幣元

前年度 決算數	上年度 預算數	科 目	本 年 度 預 算 數	說 明
			102,000	文康活動費，本校編列教師51人，每人編列2,000元。
			12,000	文康活動費，本校編列特教教師6人，每人編列2,000元。
			10,000	文康活動費，本校編列體育班教師4人、聘用人員1人，合計5人，每人編列2,000元。
3,175,411	3,905,840	專業服務費	3,499,000	較上年度預算數3,905,840元，減少406,840元。
737,676	1,314,600	講課鐘點、稿費、出席審查及查詢費	1,012,100	
			10,000	資優班講座鐘點費(特教班教學材料費)，5節*2,000元。
			4,000	資源班講座鐘點費(特教班教學材料費)，2節*2,000元。
			14,400	資優班教材編輯費，2班*12月*600元。
			7,200	資源班教材編輯費，1班*12月*600元。
			4,000	性別平等教育宣導活動行為人8小時性平課程講座鐘點費，2節*2,000元。
			12,000	性別平等教育宣導活動、研習講座鐘點費，6節*2,000元。
			30,000	小田園教育體驗實習計畫講座鐘點費，15節*2,000元。
			6,000	國小家長教育成長暨志工培訓講座鐘點費，3節*2,000元。
			20,000	編印診斷測驗工具腳本審查費，100千字*200元。
			102,000	編印診斷測驗工具教師撰寫腳本撰稿費，100千字*1,020元。
			62,000	編印診斷測驗工具會議、工作坊研習講座鐘點費，31節*2,000元。
			15,000	編印診斷測驗工具會議、工作坊研習專家學者指導出席費及開標出席費，6人次*2,500元。
			40,000	臺北市自造教育及科技中心外聘諮詢委員出席費，16人次*2,500元(新增)。
			410,000	臺北市自造教育及科技中心講座鐘點費，205節*2,000元(新增)。

臺北市地方教育發展基金－臺北市大同區日新國民小學

基金用途－國民教育計畫明細表

中華民國109年度

單位：新臺幣元

前年度 決算數	上年度 預算數	科 目	本 年 度 預 算 數	說 明
			28,000	臺北市自造教育及科技中心撰稿費，40千字*700元(新增)。
			204,000	臺北市推動中小學自造者教育實施計畫講座鐘點費，102節*2,000元。
			7,500	自由軟體推動發展工作計畫外聘諮詢委員出席費，3人次*2,500元。
			36,000	自由軟體推動發展工作計畫講座鐘點費，18節*2,000元。
39,550	63,350	委託檢驗(定)試驗認證費	66,400	
			54,400	建物公共安全檢查及消防安全檢測費用(班級業務費)。
			12,000	飲水機水質檢驗費，10臺*1,200元。
4,500	6,090	試務甄選費	6,000	
			6,000	教師甄選試務費用。
2,393,685	2,521,800	其他專業服務費	2,414,500	
			20,000	學生輔導指導費。
			8,000	學童牙齒檢查費。
			64,800	學童午餐指導費(三至六年級)，18班*1人*9月*400元。
			36,000	工作人員午餐指導費，10人*9月*400元。
			9,900	學童午餐指導費(一、二年級)，11班*1人*9月*100元。
			100,800	游泳池水電清潔維護費(4-6年級)。
			100,000	開放場地系統保全與駐衛警人員保全費用(收支對列)。
			125,000	個案管理系統維護費。
			1,000,000	外籍教師費用。
			690,000	編印診斷測驗工具動畫委製費用。
			260,000	編印診斷測驗工具跨平臺網頁技術開發。
2,844,858	2,928,000	材料及用品費	2,369,000	
506,866	294,670	使用材料費	450,230	較上年度預算數294,670元，增加155,560元。
506,866	294,670	設備零件	450,230	
			123,500	教學用平板電腦，13部*9,500元(電腦專案計畫)(新增)。

臺北市地方教育發展基金－臺北市大同區日新國民小學

基金用途－國民教育計畫明細表

中華民國109年度

單位：新臺幣元

前年度 決算數	上年度 預算數	科 目	本 年 度 預 算 數	說 明
			70,000	體育班訓練用器材、用品、服裝等。
			43,330	七大領域教學設備(由班級設備費移列)(新增)。
			113,400	電腦設備維護及管理費(電腦專案計畫)。
			25,000	小田園教育體驗實習計畫烹飪器具、大型植栽照護器具等。
			75,000	綠屋頂計畫種植箱、棚架、綠植設備等。
2,337,992	2,633,330	用品消耗	1,918,770	較上年度預算數2,633,330元，減少714,560元。
15,333	39,800	辦公(事務)用品	33,800	
			1,000	性別平等教育宣導活動、調查、研習、行為人性平課程用文具紙張。
			2,800	國小家長教育成長暨志工培訓研習用文具紙張等。
			30,000	臺北市推動中小學自造者教育實施計畫文具、紙張、電腦耗材、電池等。
70,000	70,000	報章雜誌	70,000	
			70,000	圖書(由班級備費移列)(新增)。
		農業與園藝用品及環境美化費	20,000	
			20,000	小田園教育體驗實習計畫農具、解說牌、鏟子等工具種苗、種子、土壤、植栽照護器、電源維護等資材。
10,206	18,000	醫療用品(非醫療院所使用)	19,000	
			19,000	健康中心藥品。
2,242,453	2,505,530	其他用品消耗	1,775,970	
			30,000	兒童節慶活動費。
			53,400	敬師活動費，89人*600元。
			102,000	弱勢學生用教科書，60人*1,700元。
			54,400	教學用教科書，32班*1,700元。
			373,140	教學材料費，27班*13,820元。
			171,200	班級業務費(垃圾袋費用、消毒藥水、衛生清潔用品費、衛生紙及教室佈置費)，32班*5,350元。
			14,400	資優班班級業務費。

臺北市地方教育發展基金－臺北市大同區日新國民小學

基金用途－國民教育計畫明細表

中華民國109年度

單位：新臺幣元

前年度 決算數	上年度 預算數	科 目	本 年 度 預 算 數	說 明
			7,200	資源班班級業務費。
			2,400	資優班聯合鑑定人員逾時誤餐費用，30人次*80元(特教班教學材料費)。
			9,820	資源班教學材料費(特教班教學材料費)。
			15,240	資優班教學材料費(特教班教學材料費)。
			57,000	電腦耗材(電腦專案計畫)。
			101,000	體育班營養補充品(維他命)、運動傷害防護藥品、報名費等。
			52,200	運動會用競賽器材、邀請卡、場地佈置、獎牌、錦旗及獎品等費用(運動會經費)。
			20,000	運動會班級表演用器材等費用(運動會經費)。
			1,040	性別平等教育宣導活動性平事件調查逾時誤餐費，13人次*80元。
			1,960	性別平等教育宣導活動會場佈置、茶水等。
			1,200	國小家長教育成長暨志工培訓 研習活動會場佈置、茶水等。
			160,000	開放場地清潔維護費、消毒、器材購置及場地佈置等(收支對列)。
			14,200	編印診斷測驗工具會議、工作坊研習用資訊耗材、郵資、運送資料運費、外埠參觀遊覽車資等雜支。
			52,800	編印診斷測驗工具會議、工作坊研習逾時誤餐費用，660人次*80元。
			16,400	臺北市自造教育及科技中心辦理研習、各項會議及活動等雜支(新增)。
			65,600	臺北市自造教育及科技中心辦理研習、各項會議及活動等逾時誤餐費用(新增)，820人次*80元。
			27,440	臺北市推動中小學自造者教育實施計畫辦理研習、各項會議及活動等逾時誤餐費用，343人次*80元。
			327,460	臺北市推動中小學自造者教育實施計畫電子零組件、3D列印材料等各項相關材料。
			30,000	自由軟體推動發展工作計畫辦理活動相關

臺北市地方教育發展基金－臺北市大同區日新國民小學

基金用途－國民教育計畫明細表

中華民國109年度

單位：新臺幣元

前年度 決算數	上年度 預算數	科 目	本 年 度 預 算 數	說 明
				之材料與零件。
			7,040	自由軟體推動發展工作計畫辦理研習、各項會議及活動等逾時誤餐費用，88人次*80元。
			7,430	自由軟體推動發展工作計畫場地布置及各項活動之辦公事務費用(文具用品、紙張、耗材、郵資等)。
35,900	5,000	租金、償債、利息及相關手續費	5,000	
2,100		地租及水租		
2,100		場地租金		
29,000		交通及運輸設備租金		
29,000		車租		
4,800	5,000	雜項設備租金	5,000	較上年度預算數5,000元，無增減。
4,800	5,000	雜項設備租金	5,000	
			4,800	電錶月租費(班級業務費)，12月*400元。
			200	配合預算編列至千元，增列進位數200元。
509,052	985,000	會費、捐助、補助、分攤、照護、救濟與交流活動費	635,000	
10,000	10,000	捐助、補助與獎助	10,000	較上年度預算數10,000元，無增減。
10,000	10,000	獎助學員生給與	10,000	
			10,000	教育關懷獎每校推薦1名學生獎助金。
499,052	975,000	補貼、獎勵、慰問、照護與救濟	625,000	較上年度預算數975,000元，減少350,000元。
10,800		獎勵費用		
488,252	975,000	其他補貼、獎勵、慰問、照護與救濟	625,000	
			37,000	本市市民第3胎就讀國小教育補助費，37人*1,000元。
			28,000	弱勢學生冷氣使用費補助費用，35人*800元(新增)。
			209,600	補助學校午餐使用有機蔬菜計畫，655人*40週*1次*8元。
			350,000	清寒學生餐費補助，35人*200日*50元。
			400	配合預算編列至千元，增列進位數400元。
249,959	385,000	其他	403,000	

臺北市地方教育發展基金－臺北市大同區日新國民小學

基金用途－國民教育計畫明細表

中華民國109年度

單位：新臺幣元

前年度 決算數	上年度 預算數	科 目	本 年 度 預 算 數	說 明
249,959	385,000	其他支出	403,000	較上年度預算數385,000元，增加18,000元。
249,959	385,000	其他	403,000	
			126,000	執行學生路隊安全導護費及導護志工保險費。
			28,000	國小游泳檢測未通過學生暑期游泳訓練班報名費，5班*5,600元。
			146,000	學生活動費(小學部)，730人*2學期*100元。
			73,000	班級自治費，730人*2學期*50元。
			30,000	課後社團活動費。

臺北市地方教育發展基金－臺北市大同區日新國民小學

基金用途－學前教育計畫明細表

中華民國109年度

單位：新臺幣元

前年度 決算數	上年度 預算數	科 目	本 年 度 預 算 數	說 明
13,165,314	13,967,000	合計	14,057,000	
12,968,077	13,763,000	用人費用	13,763,000	
9,636,117	9,613,860	正式員額薪資	9,613,860	較上年度預算數9,613,860元，無增減。
8,919,237	8,917,860	職員薪金	8,917,860	8,917,860 教職員10人及教保員1人薪金(詳用人費用彙計表)(含教育部補助款教保員381,980元)。
716,880	696,000	工員工資	696,000	696,000 工員2人工資(詳用人費用彙計表)。
61,168	113,252	超時工作報酬	113,252	較上年度預算數113,252元，無增減。
61,168	113,252	加班費	113,252	113,252 不休假出勤加班費。
1,887,044	2,220,392	獎金	2,220,392	較上年度預算數2,220,392元，無增減。
803,445	1,019,000	考績獎金	1,019,000	1,019,000 依考績法規定核發之獎金。
1,083,599	1,201,392	年終獎金	1,201,392	1,201,392 依規定於年節加發之獎金。
75,174	808,560	退休及卹償金	808,560	較上年度預算數808,560元，無增減。
	788,400	職員退休及離職金	788,400	788,400 提撥退撫基金。
75,174	20,160	工員退休及離職金	20,160	20,160 提撥勞工退休準備金。
1,308,574	1,006,936	福利費	1,006,936	較上年度預算數1,006,936元，無增減。
1,159,370	842,916	分擔員工保險費	842,916	842,916 分擔公保、勞保、健保費。
1,660	6,020	傷病醫藥費	6,020	4,300 幼兒園教保人員健康檢查費(每2人編1人)。 1,720 幼兒園廚工健康檢查費。
115,544	126,000	員工通勤交通費	126,000	126,000 教師上下班交通費，10人*10月* 2段*630元。
32,000	32,000	其他福利費	32,000	32,000 休假旅遊補助費。
64,054	76,000	服務費用	76,000	
14,554	26,000	一般服務費	26,000	較上年度預算數26,000元，無增減。

臺北市地方教育發展基金－臺北市大同區日新國民小學

基金用途－學前教育計畫明細表

中華民國109年度

單位：新臺幣元

前年度 決算數	上年度 預算數	科 目	本 年 度 預 算 數	說 明
14,554	26,000	體育活動費	26,000	
			20,000	文康活動費，本校編列教師10人，每人編列2,000元。
			6,000	文康活動費，本校編列契約進用教保員1人，廚工2人，合計3人，每人編列2,000元(上述人員係幼托整合前得編列文康活動費之人員)。
49,500	50,000	專業服務費	50,000	較上年度預算數50,000元，無增減。
49,500	50,000	其他專業服務費	50,000	
			45,000	學童午餐指導費(幼兒園)。
			4,500	學童午餐指導費(幼兒園教保員)。
			500	配合預算編列至千元，增列進位數500元。
39,950		材料及用品費	97,000	
39,950		使用材料費	97,000	新增項目
39,950		設備零件	97,000	
			6,800	幼兒園教具(由幼兒園設備費移列)(新增)。
			72,000	幼教桌(由幼兒園設備費移列)，24張*3,000元(新增)。
			18,200	幼教椅(由幼兒園設備費移列)，35張*520元(新增)。
11,633	32,000	會費、捐助、補助、分攤、照護、救濟與交流活動費	25,000	
11,633	32,000	補貼、獎勵、慰問、照護與救濟	25,000	較上年度預算數32,000元，減少7,000元。
11,633	32,000	其他補貼、獎勵、慰問、照護與救濟	25,000	
			24,960	補助學校午餐使用有機蔬菜計畫，130人*40週*1次*4.8元。
			40	配合預算編列至千元，增列進位數40元。
81,600	96,000	其他	96,000	
81,600	96,000	其他支出	96,000	較上年度預算數96,000元，無增減。
81,600	96,000	其他	96,000	
			96,000	幼兒導護費。

臺北市地方教育發展基金－臺北市大同區日新國民小學

基金用途－一般行政管理計畫明細表

中華民國109年度

單位：新臺幣元

前年度 決算數	上年度 預算數	科 目	本 年 度 預 算 數	說 明
12,393,538	14,507,000	合計	14,911,000	
11,130,934	13,139,000	用人費用	13,550,000	
7,044,589	8,640,000	正式員額薪資	8,952,000	較上年度預算數8,640,000元，增加312,000元。
5,085,709	6,528,000	職員薪金	7,200,000	7,200,000 教職員10人薪金（詳用人費用彙計表）。
765,480	1,080,000	工員工資	720,000	720,000 工員2人工資（詳用人費用彙計表）。
1,193,400	1,032,000	警餉	1,032,000	1,032,000 校警2人薪金（詳用人費用彙計表）。
420,456		聘僱及兼職人員薪資		
420,456		約僱職員薪金		
341,539	475,382	超時工作報酬	475,249	較上年度預算數475,382元，減少133元。
341,539	475,382	加班費	475,249	465,999 不休假出勤加班費。 9,250 超時工作加班費(統籌業務費)。
1,878,834	2,181,618	獎金	2,215,647	較上年度預算數2,181,618元，增加34,029元。
891,743	1,102,000	考績獎金	1,098,000	1,098,000 依考績法規定核發之獎金。
987,091	1,079,618	年終獎金	1,117,647	1,117,647 依規定於年節加發之獎金。
467,964	721,200	退休及卹償金	754,176	較上年度預算數721,200元，增加32,976元。
390,834	634,800	職員退休及離職金	696,576	696,576 提撥退撫基金。
77,130	86,400	工員退休及離職金	57,600	57,600 提撥勞工退休準備金。
977,552	1,120,800	福利費	1,152,928	較上年度預算數1,120,800元，增加32,128元。
714,641	795,360	分擔員工保險費	811,488	811,488 分擔公保、勞保、健保費。
128,442	181,440	員工通勤交通費	181,440	30,240 職員、技工、工友上下班交通費，4人*12月*1段*630元。

臺北市地方教育發展基金－臺北市大同區日新國民小學

基金用途－一般行政管理計畫明細表

中華民國109年度

單位：新臺幣元

前年度 決算數	上年度 預算數	科 目	本 年 度 預 算 數	說 明
			151,200	職員、技工、工友上下班交通費，10人*12月* 2段*630元。
134,469	144,000	其他福利費	160,000	
			160,000	休假旅遊補助費。
863,875	970,000	服務費用	950,000	
211,875	268,000	一般服務費	268,000	較上年度預算數268,000元，無增減。
194,575	240,000	外包費	240,000	
			240,000	消化超額職工6人(技工、工友)業務外包費。
17,300	28,000	體育活動費	28,000	
			28,000	文康活動費，本校編列職員10人、工員2人，校警2人，合計14人，每人編列2,000元。
580,000	630,000	專業服務費	610,000	較上年度預算數630,000元，減少20,000元。
580,000	630,000	其他專業服務費	610,000	
			610,000	校園安全機械定點、機動巡邏等保全費用。
72,000	72,000	公共關係費	72,000	較上年度預算數72,000元，無增減。
72,000	72,000	公共關係費	72,000	
			72,000	校長特別費，12月*6,000元。
397,729	397,000	材料及用品費	410,000	
397,729	397,000	用品消耗	410,000	較上年度預算數397,000元，增加13,000元。
382,729	390,790	辦公(事務)用品	399,400	
			398,470	本校奉核定34班，統籌業務費計算如下：普通班27班、體育班2班、附設幼兒園5班，1290元x15班X12月=232,200元，810元X15班X12月=145,800元，640元X4班X12月=30,720元，以上合計408,720元，除依實際需求移列加班費9,250元及會費1,000元外，其餘如列數。
			930	配合預算編列至千元，增列進位數930元。
15,000	6,210	服裝	10,600	
			3,000	校警夏服(成立第35年)。
			2,200	校警皮鞋，2人*1雙*1,100元。
			200	校警襪子，2雙*100元。

臺北市地方教育發展基金－臺北市大同區日新國民小學

基金用途－一般行政管理計畫明細表

中華民國109年度

單位：新臺幣元

前年度 決算數	上年度 預算數	科 目	本 年 度 預 算 數	說 明
			800	校警服裝配備，2人*400元。
			4,400	校警冬服(新增)。
1,000	1,000	會費、捐助、補助、分攤、照護 、救濟與交流活動費	1,000	
1,000	1,000	會費	1,000	較上年度預算數1,000元，無增減。
1,000	1,000	職業團體會費	1,000	
			1,000	護理師1人公會會費(統籌業務費)。

臺北市地方教育發展基金－臺北市大同區日新國民小學

基金用途－建築及設備計畫明細表

中華民國109年度

單位：新臺幣元

前年度 決算數	上年度 預算數	科 目	本 年 度 預 算 數	說 明
10,707,741	12,097,000	合計	7,792,000	
10,707,741	12,097,000	購建固定資產、無形資產及非理財 目的之長期投資	7,792,000	
3,204,086	2,636,000	購建固定資產	2,756,000	
3,204,086	2,636,000	一般建築及設備計畫	2,756,000	
		開放學校場地計畫	620,000	
		購置機械及設備	620,000	
			12,000	新購傳輸及轉換設備1臺(開放 學校場地計畫)。
			126,000	新購網路攝影機(200萬像素以 上)，7臺*18,000元(開放學校場 地計畫)。
			102,000	新購防潮櫃(1250公升以上)，2 臺*51,000元(開放學校場地計 畫)。
			200,000	新購高階網路攝影機(400萬像 素以上)，2臺*100,000元(開放 學校場地計畫)。
			90,000	新購低階交換器，2臺*45,000 元(開放學校場地計畫)。
			90,000	新購網路攝影機(錄音功能)，2 臺*45,000元(開放學校場地計 畫)。
		校園前瞻基礎建設	510,000	
		購置機械及設備	510,000	
			510,000	新購無線基地臺，34臺*15,000 元(電腦專案計畫)。
		班級設備	264,000	
		購置雜項設備	264,000	
			210,000	汰舊換新羽球場地墊，2式 *105,000元。
			54,000	新購自動關防機1臺。
		特殊班設備	48,000	
		購置機械及設備	32,000	
			11,000	新購三軸穩定器1組。
			10,500	新購空氣清淨機1臺。
			10,500	新購碎紙機1臺。

臺北市地方教育發展基金－臺北市大同區日新國民小學

基金用途－建築及設備計畫明細表

中華民國109年度

單位：新臺幣元

前年度 決算數	上年度 預算數	科 目	本 年 度 預 算 數	說 明
		購置雜項設備	16,000	
			16,000	新購體感遊戲機1組。
		資訊設備	1,314,000	
		購置機械及設備	1,314,000	
			114,000	汰舊換新網路及資訊周邊設備 (電腦專案計畫)。
			1,200,000	汰舊換新個人電腦，48部* 25,000元(電腦專案計畫)。
3,204,086	2,636,000	校園設備		
2,864,156	1,287,000	購置機械及設備		
	311,000	購置交通及運輸設備		
339,930	1,038,000	購置雜項設備		
36,000	36,000	購置無形資產	36,000	
36,000	36,000	一般建築及設備計畫	36,000	
36,000	36,000	資訊設備	36,000	
36,000	36,000	購置電腦軟體	36,000	
			36,000	電腦教學軟體費(電腦專案計 畫)。
7,467,655	9,425,000	遞延支出	5,000,000	
7,467,655	9,425,000	一般建築及設備計畫	5,000,000	
		幼兒園環境改善工程	5,000,000	
		遞延修繕房屋建築支出	5,000,000	
			4,629,630	一、施工費。
			277,778	二、委託技術服務費(總包價 法)。
			92,592	三、工程管理費(按施工費約 2%提列)。
7,467,655	9,425,000	校園整修工程		
2,851,398		遞延修繕房屋建築支出		
4,616,257	9,425,000	其他遞延支出		

本 頁 空 白

預算參考表

臺北市地方教育發展基金－臺北市大同區日新國民小學

預計平衡表

中華民國109年12月31日

單位：新臺幣千元

107年(前年) 12月31日 決算數	科 目	109年12月31日 預計數	108年12月31日 預計數	比較增減(-)
4,751,110	資產合計	4,732,876	4,749,177	-16,301
4,751,110	資產	4,732,876	4,749,177	-16,301
44,544	流動資產	26,310	42,611	-16,301
44,194	現金	25,960	42,261	-16,301
44,194	銀行存款	25,960	42,261	-16,301
350	預付款項	350	350	
350	預付費用	350	350	
6,106	投資、長期應收款項、貸墊款及準備金	6,106	6,106	
6,106	準備金	6,106	6,106	
4,129	退休及離職準備金	4,129	4,129	
1,977	其他準備金	1,977	1,977	
4,700,459	其他資產	4,700,459	4,700,459	
4,700,459	什項資產	4,700,459	4,700,459	
55	暫付及待結轉帳項	55	55	
4,700,404	代管資產	4,700,404	4,700,404	
4,751,110	負債及基金餘額合計	4,732,876	4,749,177	-16,301
4,720,606	負債	4,720,606	4,720,606	
10,849	流動負債	10,849	10,849	
10,283	應付款項	10,283	10,283	
8,088	應付代收款	8,088	8,088	
2,195	應付費用	2,195	2,195	
566	預收款項	566	566	
566	預收收入	566	566	
4,709,757	其他負債	4,709,757	4,709,757	
4,709,757	什項負債	4,709,757	4,709,757	
5,214	存入保證金	5,214	5,214	
4,129	應付退休及離職金	4,129	4,129	
4,700,404	應付代管資產	4,700,404	4,700,404	
9	暫收及待結轉帳項	9	9	
30,503	基金餘額	12,269	28,570	-16,301
30,503	基金餘額	12,269	28,570	-16,301
30,503	基金餘額	12,269	28,570	-16,301
30,503	累積餘額	12,269	28,570	-16,301

註：1.信託代理與保證資產(負債)前年度決算數54,750元，上年度預計數54,750元，本年度預計數54,750元。2.或有資產(負債)0元。3.本基金自93年度起，本固定項目分開原則，將屬長期固定帳項，包括固定資產15,366,766元、無形資產279,831元及長期債務0元等，另立帳類管理，未納入本表。

臺北市地方教育發展基金一

各項費用

中華民國

前年度 決算數	上年度 預算數	計畫別		合計	國民教育計畫
		用途別科目			
156,554,852	167,158,000	合計		155,807,000	119,047,000
134,062,414	140,783,000	用人費用		135,220,000	107,907,000
68,171,123	72,346,260	正式員額薪資		67,057,860	48,492,000
65,495,363	69,538,260	職員薪金		64,609,860	48,492,000
1,482,360	1,776,000	工員工資		1,416,000	
1,193,400	1,032,000	警餉		1,032,000	
2,430,141	774,880	聘僱及兼職人員薪資		1,687,436	1,687,436
		聘用人員薪金		634,476	634,476
749,664		約僱職員薪金			
1,680,477	774,880	兼職人員酬金		1,052,960	1,052,960
1,115,304	1,507,394	超時工作報酬		1,440,861	852,360
1,115,304	1,507,394	加班費		1,440,861	852,360
15,357,923	19,654,910	獎金		16,587,349	12,151,310
7,139,913	10,616,400	考績獎金		8,272,000	6,155,000
8,218,010	9,038,510	年終獎金		8,315,349	5,996,310
37,704,104	37,397,208	退休及卹償金		39,704,973	38,142,237
37,285,501	37,290,648	職員退休及離職金		39,430,356	37,945,380
418,603	106,560	工員退休及離職金		274,617	196,857
9,283,819	9,102,348	福利費		8,741,521	6,581,657
6,785,146	6,241,188	分擔員工保險費		5,789,316	4,134,912
161,660	175,020	傷病醫藥費		207,020	201,000
627,348	829,080	員工通勤交通費		873,180	565,740
1,709,665	1,857,060	其他福利費		1,872,005	1,680,005
7,613,016	9,449,000	服務費用		8,754,000	7,728,000
1,802,328	1,954,287	水電費		1,801,652	1,801,652
1,627,942	1,754,949	工作場所電費		1,627,942	1,627,942
174,386	199,338	工作場所水費		173,710	173,710
75,265	91,760	旅運費		217,740	217,740
75,265	91,760	國內旅費		177,740	177,740
		貨物運費		40,000	40,000
54,605	83,600	印刷裝訂與廣告費		7,000	7,000

臺北市大同區日新國民小學

彙計表

109年度

單位：新臺幣元

學前教育計畫	一般行政管理計畫	建築及設備計畫			
14,057,000	14,911,000	7,792,000			
13,763,000	13,550,000				
9,613,860	8,952,000				
8,917,860	7,200,000				
696,000	720,000				
	1,032,000				
113,252	475,249				
113,252	475,249				
2,220,392	2,215,647				
1,019,000	1,098,000				
1,201,392	1,117,647				
808,560	754,176				
788,400	696,576				
20,160	57,600				
1,006,936	1,152,928				
842,916	811,488				
6,020					
126,000	181,440				
32,000	160,000				
76,000	950,000				

臺北市地方教育發展基金一

各項費用

中華民國

前年度 決算數	上年度 預算數	計畫別	合計	國民教育計畫
		用途別科目		
54,605	83,600	印刷及裝訂費	7,000	7,000
1,321,909	1,999,305	修理保養及保固費	1,853,200	1,853,200
830,902	1,048,560	一般房屋修護費	824,320	824,320
225,608	221,040	機械及設備修護費	228,880	228,880
265,399	729,705	雜項設備修護費	800,000	800,000
481,998	662,208	一般服務費	643,408	349,408
21,240	31,248	佣金、匯費、經理費及手續費	8,448	8,448
293,080	240,000	外包費	240,000	
10,887	216,960	計時與計件人員酬金	216,960	216,960
156,791	174,000	體育活動費	178,000	124,000
3,804,911	4,585,840	專業服務費	4,159,000	3,499,000
737,676	1,314,600	講課鐘點、稿費、出席審查及查詢費	1,012,100	1,012,100
39,550	63,350	委託檢驗(定)試驗認證費	66,400	66,400
4,500	6,090	試務甄選費	6,000	6,000
3,023,185	3,201,800	其他專業服務費	3,074,500	2,414,500
72,000	72,000	公共關係費	72,000	
72,000	72,000	公共關係費	72,000	
3,282,537	3,325,000	材料及用品費	2,876,000	2,369,000
546,816	294,670	使用材料費	547,230	450,230
546,816	294,670	設備零件	547,230	450,230
2,735,721	3,030,330	用品消耗	2,328,770	1,918,770
398,062	430,590	辦公(事務)用品	433,200	33,800
70,000	70,000	報章雜誌	70,000	70,000
		農業與園藝用品及環境美化費	20,000	20,000
15,000	6,210	服裝	10,600	
10,206	18,000	醫療用品(非醫療院所使用)	19,000	19,000
2,242,453	2,505,530	其他用品消耗	1,775,970	1,775,970
35,900	5,000	租金、償債、利息及相關手續費	5,000	5,000
2,100		地租及水租		
2,100		場地租金		
29,000		交通及運輸設備租金		

臺北市大同區日新國民小學

彙計表

109年度

單位：新臺幣元

學前教育計畫	一般行政管理計畫	建築及設備計畫			
	26,000	268,000			
		240,000			
	26,000	28,000			
	50,000	610,000			
	50,000	610,000			
		72,000			
		72,000			
	97,000	410,000			
	97,000				
	97,000				
		410,000			
		399,400			
		10,600			

臺北市地方教育發展基金一

各項費用

中華民國

前年度 決算數	上年度 預算數	計畫別		合計	國民教育計畫
		用途別科目			
29,000		車租			
4,800	5,000	雜項設備租金		5,000	5,000
4,800	5,000	雜項設備租金		5,000	5,000
10,707,741	12,097,000	購建固定資產、無形資產及非理財目的 之長期投資		7,792,000	
3,204,086	2,636,000	購建固定資產		2,756,000	
2,864,156	1,287,000	購置機械及設備		2,476,000	
	311,000	購置交通及運輸設備			
339,930	1,038,000	購置雜項設備		280,000	
36,000	36,000	購置無形資產		36,000	
36,000	36,000	購置電腦軟體		36,000	
7,467,655	9,425,000	遞延支出		5,000,000	
2,851,398		遞延修繕房屋建築支出		5,000,000	
4,616,257	9,425,000	其他遞延支出			
521,685	1,018,000	會費、捐助、補助、分攤、照護、救濟 與交流活動費		661,000	635,000
1,000	1,000	會費		1,000	
1,000	1,000	職業團體會費		1,000	
10,000	10,000	捐助、補助與獎助		10,000	10,000
10,000	10,000	獎助學員生給與		10,000	10,000
510,685	1,007,000	補貼、獎勵、慰問、照護與救濟		650,000	625,000
10,800		獎勵費用			
499,885	1,007,000	其他補貼、獎勵、慰問、照護與救 濟		650,000	625,000
331,559	481,000	其他		499,000	403,000
331,559	481,000	其他支出		499,000	403,000
331,559	481,000	其他		499,000	403,000

臺北市大同區日新國民小學

彙計表

109年度

單位：新臺幣元

學前教育計畫	一般行政管理計畫	建築及設備計畫			
		7,792,000			
		2,756,000			
		2,476,000			
		280,000			
		36,000			
		36,000			
		5,000,000			
		5,000,000			
25,000	1,000				
	1,000				
	1,000				
25,000					
25,000					
96,000					
96,000					
96,000					

臺北市地方教育發展基金－臺北市大同區日新國民小學

員工人數彙計表

中華民國109年度

單位：人

計 畫 及 項 目	上年度最高可 進用員額數	本年度 增減(-)數	本年度最高可 進用員額數	說 明
合計	87	2	89	
國民教育計畫部分	60	2	62	
正式職員	60	1	61	
臨時職員		1	1	
學前教育計畫部分	13		13	
正式職員	11		11	
正式工員	2		2	
一般行政管理計畫部分	14		14	
正式職員	11	1	12	
正式工員	3	-1	2	

註：1.本表不包含臨時工員人數。

2.本表臨時職員係指奉准有案之約聘僱人員。

3.外包費編列消化超額職工業務外包費6人，計24萬元。4.計時與計件人員酬金編列閩客語教學支援人員鐘點費等相關費用，計21萬6,960元。

本 頁 空 白

臺北市地方教育發展基金一

用人費用

中華民國

計畫及項目	合計	正式 員額 薪資	聘僱 人員 薪資	超時 工作 報酬	津貼	獎 金		
						年終獎金	考績獎金	其他
合計	135,220,000	67,057,860	634,476	1,440,861		8,315,349	8,272,000	
國民教育計畫	107,907,000	48,492,000	634,476	852,360		5,996,310	6,155,000	
職員薪金	48,492,000	48,492,000						
聘用人員薪金	634,476		634,476					
兼職人員酬金	1,052,960							
加班費	852,360			852,360				
考績獎金	6,155,000						6,155,000	
年終獎金	5,996,310					5,996,310		
職員退休及離職金	37,945,380							
工員退休及離職金	196,857							
分擔員工保險費	4,134,912							
傷病醫藥費	201,000							
員工通勤交通費	565,740							
其他福利費	1,680,005							
學前教育計畫	13,763,000	9,613,860		113,252		1,201,392	1,019,000	
職員薪金	8,917,860	8,917,860						
工員工資	696,000	696,000						
加班費	113,252			113,252				
考績獎金	1,019,000						1,019,000	
年終獎金	1,201,392					1,201,392		
職員退休及離職金	788,400							
工員退休及離職金	20,160							
分擔員工保險費	842,916							

臺北市大同區日新國民小學

彙計表

109年度

單位：新臺幣元

退休及卹償金		資遣費	福 利 費					提繳費	兼任 人員 用人 費用
退休金	卹償金		分擔 保險費	傷病 醫藥費	提撥 福利金	員工通勤 交通費	其他		
39,704,973			5,789,316	207,020		873,180	1,872,005	1,052,960	
38,142,237			4,134,912	201,000		565,740	1,680,005	1,052,960	
37,945,380								1,052,960	
196,857			4,134,912	201,000		565,740	1,680,005		
808,560			842,916	6,020		126,000	32,000		
788,400									
20,160			842,916						

臺北市地方教育發展基金一

用人費用

中華民國

計畫及項目	合計	正式 員額 薪資	聘僱 人員 薪資	超時 工作 報酬	津貼	獎 金		
						年終獎金	考績獎金	其他
傷病醫藥費	6,020							
員工通勤交通費	126,000							
其他福利費	32,000							
一般行政管理計畫	13,550,000	8,952,000		475,249		1,117,647	1,098,000	
職員薪金	7,200,000	7,200,000						
工員工資	720,000	720,000						
警餉	1,032,000	1,032,000						
加班費	475,249			475,249				
考績獎金	1,098,000						1,098,000	
年終獎金	1,117,647					1,117,647		
職員退休及離職金	696,576							
工員退休及離職金	57,600							
分擔員工保險費	811,488							
員工通勤交通費	181,440							
其他福利費	160,000							

註：1.本表不包含臨時工員薪津。

2.本表兼任人員用人費用，係學校教職員兼課或請假代課鐘點費。3.外包費編列消化超額職工業務外包費6人，計24萬元。4.計時與計件人員酬金編列閩客語教學支援人員鐘點費等相關費用，計21萬6,960元。

臺北市大同區日新國民小學

彙計表

109年度

單位：新臺幣元

退休及卹償金		資遣費	福 利 費					提繳費	兼任人員用人費用
退休金	卹償金		分擔保險費	傷病醫藥費	提撥福利金	員工通勤交通費	其他		
754,176			811,488	6,020		126,000	32,000		
696,576						181,440	160,000		
57,600			811,488			181,440	160,000		

臺北市地方教育發展基金一

聘用及約僱

中華民國

區分及職稱	人數	擔任工作	聘用或約僱 起訖期間	薪點	年需經費
合計	1				878,955
聘用人員小計	1				878,955
專業人員	1				878,955
聘用人員(424)	1	聘用專任運動教練	109/1/1-109/12/31	424	878,955

臺北市大同區日新國民小學

人員明細表

109年度

單位：新臺幣元

小計	月 支			離職 儲金	經費來源 及其科目
	折合 金額	勞保 保險費	健康 保險費		
52,873	52,873				國民教育計畫

臺北市地方教育發展基金－臺北市大同區日新國民小學

單位（或計畫）成本分析表

中華民國109年度

單位：新臺幣千元

計畫別	單位	單位成本(元)或 平均利(費)率	數量	預算數	說明
合計				155,807	
國民教育計畫				119,047	
學前教育計畫				14,057	
一般行政管理計畫				14,911	
建築及設備計畫				7,792	

臺北市地方教育發展基金－臺北市大同區日新國民小學

5年來主要業務計畫分析表

中華民國109年度

單位：新臺幣千元

年度及項目	單位	數量	單位成本(元)或 平均利(費)率	金額	說明
(本)年度預算數					
國民教育計畫				119,047	
學前教育計畫				14,057	
(上)年度預算數					
國民教育計畫				126,587	
學前教育計畫				13,967	
(前)年度決算數					
國民教育計畫				120,288	
學前教育計畫				13,165	
(106)年度決算數					
國民教育計畫				113,229	
學前教育計畫				13,418	
(105)年度決算數					
國民教育計畫				124,799	
學前教育計畫				13,395	

臺北市地方教育發展基金－臺北市大同區日新國民小學

資本資產明細表

中華民國109年度

單位：新臺幣千元

項 目	取得成本 (期初餘額)	以前年度 累計折舊/ 長期投資 評 價	本 年 度 變 動				主要增減 原因說明	本年度累計折 舊/長期投資 評價變動數	期末餘額
			增加		減少				
			金額	類型	金額	類型			
合計	57,111	38,961	2,792		135		5,162	15,646	
土地改良物	7,836	7,758						78	
房屋及建築	1,226	169					22	1,035	
機械及設備	32,923	21,194	2,476	增置			3,969	10,236	
交通及運輸 設備	1,723	1,140					160	423	
雜項設備	13,024	8,700	280	增置			1,011	3,594	
電腦軟體	379		36	增置	135	無形資 產攤銷		280	