

中華民國 109 年度 4-0501506

臺北市總預算

臺北市政府教育局主管

臺北市地方教育發展基金

臺北市大同區永樂國民小學附屬單位預算之分預算

(特別收入基金)

臺北市大同區永樂國民小學編

# 臺北市地方教育發展基金－臺北市大同區永樂國民小學

## 目次

中華民國109年度

一、財務摘要 .....	第 1 頁
二、業務計畫及預算概要 .....	第 3 -9 頁
三、預算主要表	
(一) 基金來源、用途及餘絀預計表 .....	第 11 頁
(二) 現金流量預計表 .....	第 12 頁
四、預算明細表	
(一) 基金來源－服務收入明細表 .....	第 13 頁
(二) 基金來源－財產處分收入明細表 .....	第 14 頁
(三) 基金來源－利息收入明細表 .....	第 15 頁
(四) 基金來源－其他財產收入明細表 .....	第 16 頁
(五) 基金來源－公庫撥款收入明細表 .....	第 17 頁
(六) 基金來源－學雜費收入明細表 .....	第 18 頁
(七) 基金來源－雜項收入明細表 .....	第 19 頁
(八) 基金用途－國民教育計畫明細表 .....	第 20 -29 頁
(九) 基金用途－學前教育計畫明細表 .....	第 30 -33 頁
(十) 基金用途－一般行政管理計畫明細表 .....	第 34 -36 頁
(十一) 基金用途－建築及設備計畫明細表 .....	第 37 -38 頁
五、預算參考表	
(一) 預計平衡表 .....	第 39 頁
(二) 各項費用彙計表 .....	第 40 -45 頁
(三) 員工人數彙計表 .....	第 46 頁
(四) 用人費用彙計表 .....	第 48 -51 頁
(五) 單位（或計畫）成本分析表 .....	第 52 頁

# 臺北市地方教育發展基金－臺北市大同區永樂國民小學

## 目 次

中華民國109年度

(六) 5年來主要業務計畫分析表 ..... 第 53 頁

(七) 資本資產明細表 ..... 第 54 頁

# 臺北市地方教育發展基金－臺北市大同區永樂國民小學

## 財務摘要

中華民國109年度

單位：新臺幣千元

項 目	本 年 度	上 年 度	比較增減數	%
經營成績：				
基金來源	158,995	162,296	-3,301	-2.03
基金用途	161,223	165,439	-4,216	-2.55
賸餘(短絀)	-2,228	-3,143	915	--
餘絀情形：				
基金餘額	2,570	4,798	-2,228	-46.44
現金流量(註)：				
現金及約當現金之淨增 (減)	-2,228	-3,143	915	--

附註：現金流量係採現金及約當現金基礎，包括現金及自投資日起3個月內到期或清償之債權證券。

本 頁 空 白

# 業務計畫及預算概要

## 業務計畫及預算概要

中華民國 109 年度

### 壹、基金概況

#### 一、設立宗旨及願景：

- (一) 本校遵照憲法第 158 及 160 條規定，教育文化應發展國民之民族精神、自治精神，國民道德與健全體格、科學及生活智能，以培養學生七大學習領域及十大基本能力。
- (二) 本校自 91 年度起依教育經費編列與管理法第 13 條規定設置「臺北市地方教育發展基金」，以促進教育健全發展，提昇教育經費運用績效。
- (三) 本校以「打造一個關懷尊重、團隊合作、創新精進的學習園地」為願景，營造學生快樂、教師歡喜、家長信任的學校；培育出尊重生命，有智慧具感性，有國際視野、具鄉土情懷，身心充分發展的永樂兒童。

#### 二、施政重點：

- (一) 開啟多元智慧：尊重每個學生獨特的個性，以多元智慧的觀點協助他找到生命的亮點，肯定天生我才必有用，能知於學，樂於學。
- (二) 培養生活能力：培養學生帶得走的公民關鍵能力，強化自我管理、閱讀理解、理性批判、問題解決、奉獻服務、溝通表達等核心素養。
- (三) 蘊育人文情懷：在溫馨開放的校園文化中，孕育人文情懷，學會尊重、包容；建構生命的價值、完成人性的開展。
- (四) 建置溫馨民主的校園文化：
  1. 以參與式管理、落實行政、教師會、家長會三者的良性互動。
  2. 以學生第一，教學優先的觀念提昇行政服務效率。
  3. 放下威權心態，開啟校園民主之風氣。
- (五) 推動適性教學：
  1. 運用小班優勢，採多元化、活潑化的教學及評量。
  2. 運用校內、外資源，加強多元學習能力。
  3. 關懷相對弱勢學生之教學及輔導。
  4. 推動行動學習，充實學生運用資訊之知能，並提昇教師運用學習載具教學之能力。
- (六) 辦理發展性的訓輔活動：
  1. 辦理各項活動、競賽及展演。
  2. 推動校內外學習服務。
  3. 發展績優社團及校隊，如歌仔戲團、弦樂團、直笛團、籃球隊、

## 業務計畫及預算概要

中華民國 109 年度

足球隊、田徑隊等。

4.加強新興領域教育的辦理，並融入各科教學以收成效。

### 三、組織概況：

本校設置校長 1 人，綜理全校校務，下設教務處、學生事務處、總務處、輔導室、會計室、人事室及幼兒園等單位。

內部分層業務如下：

(一)教務處：秉承校長之命，辦理全校教務事項。

- 1.教學組：掌理課程編排、課業考查、學藝競賽、教學研究、教師進修、差假、教師調代課及缺補課之查核等事項。
- 2.註冊組：掌理註冊、編班、轉學、學籍保管、各項獎助學金補助及成績考查等有關學籍事項。
- 3.設備組：掌理教科書編選、教學用具之管理、保管及出版學校刊物等事項。
- 4.資訊組：掌理電腦設備及區域網路之管理、保管等事項。

(二)學生事務處：秉承校長之命，辦理全校學生事務事項。

- 1.訓育組：掌理訓育計畫之擬定及辦理各類訓育等活動。
- 2.體育組：掌理學生體育活動、體格鍛鍊等事項。
- 3.生教組：掌理學生日常生活常規，辦理交通導護各項事項。
- 4.衛生組：掌理健康檢查，個人及環境衛生檢查、保健等事項。

(三)總務處：秉承校長之命，辦理全校總務事項。

- 1.事務組：掌理校舍、校具、財產、物品採購保管、工程發包、監工及驗收。
- 2.文書組：掌理文件收發登錄、撰擬繕校、典守學校印信、檔案保管、整理各項會議紀錄及校史等事項。
- 3.出納組：掌管現金、零用金、票據、契約之保管等收支事項，辦理員工薪津發放及各項扣繳單據證明等。

(四)輔導室：秉承校長之命，辦理全校學生學習輔導、生活輔導、生涯輔導等事項。

- 1.輔導組：掌理學生個案、建立學習輔導、生活輔導、生涯輔導及兩性教育、親職教育等事項。
- 2.資料組：辦理輔導資料搜集建檔、組訓愛心家長、實施測驗、社區人力整合、出版親職刊物等事項。



## 業務計畫及預算概要

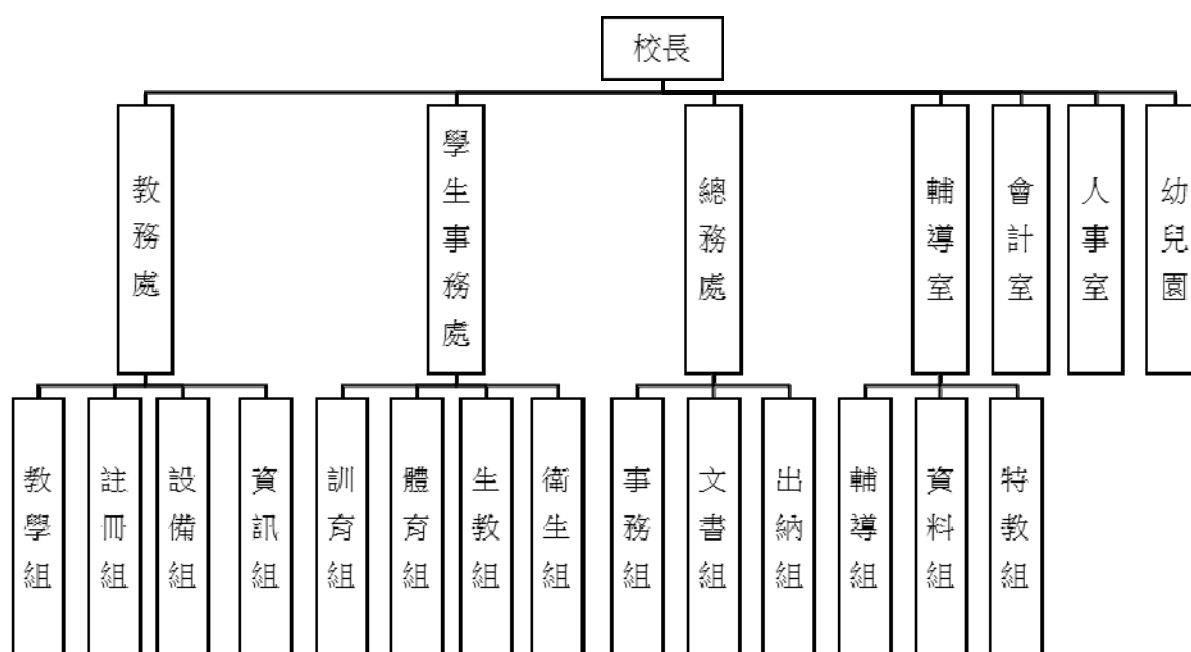
中華民國 109 年度

3.特教組：擬訂特殊教育計畫章則、親師特教輔導諮詢、特教班甄選鑑別、實施各項診斷測驗、特教兒童追蹤輔導等事項。

(五)會計室：秉承上級主計機關之監督與指導，並受校長之指揮，依法辦理歲計、會計、統計等事項。

(六)人事室：秉承上級人事機關之監督與指導，並受校長之指揮，依法辦理人事管理查核等事項。

(七)幼兒園：秉承校長之命，綜理園務、規劃幼兒教學、保育、環境與各項措施。



#### 四、基金歸類及屬性：

本校地方教育發展基金依據教育經費編列與管理法第 13 條規定設置，本基金為預算法第 4 條第 1 項第 2 款第 5 目所定之特別收入基金，以本府教育局為管理機關。

# 臺北市地方教育發展基金 - 臺北市大同區永樂國民小學

## 業務計畫及預算概要

中華民國 109 年度

### 貳、業務計畫

本年度業務計畫重點與預算配合情形及預期績效，詳列如下：

單位：新臺幣千元

業務計畫名稱	計畫重點內容	預算數	預期績效
國民教育計畫	辦理各項活動，以鍛鍊學童強健的身體，增進學童各項生活智能。	121,418	1.新購條碼掃描器、舞蹈、音樂等教學器材、教具及圖書等各科教學設備，充實各科教材及用具。 2.革新教學方法，提高教學效能。 3.辦理暑期泳訓班、教師甄選、指定活動等項目。
學前教育計畫	辦理各項活動，以鍛鍊幼兒強健的身體，增進幼兒各項生活智能。	17,227	1.新購教學設備，充實各科教材及用具。 2.革新教學方法，提高教學效能。
一般行政管理計畫	綜理學校總務、人事、會計等業務。	17,543	配合校務推動行政處室支援工作，進而增進校務運作。
建築及設備計畫	購置教學所需教學設備等及改善教學環境。	5,035	購置各項教學設備及行政設備，另辦理游泳池整修工程、創新樓遮陽設施改善工程，以改善教學環境，增進教學效能，並提高行政效率。

### 參、預算概要

#### 一、基金來源及用途之預計：

##### (一) 本年度基金來源：

服務收入 13 萬 4 千元、財產處分收入 1 萬 4 千元、利息收入 1 千元、其他財產收入 45 萬 5 千元、公庫撥款收入 1 億 5,393 萬 9 千元、學雜費收入 361 萬 7 千元、雜項收入 83 萬 5 千元，本年度基金來源 1 億

# 臺北市地方教育發展基金 - 臺北市大同區永樂國民小學

## 業務計畫及預算概要

中華民國 109 年度

5,899 萬 5 千元，較上年度預算數 1 億 6,229 萬 6 千元，減少 330 萬 1 千元，約 2.03%，主要係公庫撥款收入減編所致。

(二) 本年度基金用途：

國民教育計畫 1 億 2,141 萬 8 千元，學前教育計畫 1,722 萬 7 千元，一般行政管理計畫 1,754 萬 3 千元，建築及設備計畫 503 萬 5 千元，本年度基金用途 1 億 6,122 萬 3 千元，較上年度預算數 1 億 6,543 萬 9 千元，減少 421 萬 6 千元，約 2.55%，主要係減列整修工程所致。

二、基金餘絀之預計：

本年度基金來源及用途相抵後，差短 222 萬 8 千元，較上年度預算數差短 314 萬 3 千元，減少 91 萬 5 千元，移用以前基金餘額 222 萬 8 千元。

三、現金流量之預計：

本年度業務活動淨現金流出 222 萬 8 千元。

四、補辦預算事項：無

肆、年度關鍵績效指標：

關鍵策略目標	關鍵績效指標	衡量標準	年度目標值
辦理多元文化教育	參與多元文化(原住民族及新住民等)語言課程學習人數	參與多元文化(原住民族及新住民等)語言課程學習人數(單位:人數)	5 人，選修布農語 1 人、排灣語 1 人、阿美語 2 人、太魯閣語 1 人。

伍、前年度及上年度已過期間實施狀況及成果概述：

一、前(107)年度決算結果及績效達成情形：

(一) 前年度決算結果：

1.基金來源：決算數 1 億 6,589 萬 2 千元，較預算數 1 億 5,776 萬 2 千元，計增加 813 萬元，約 5.15%，主要係因教育局統籌款補助收入及雜費收入增加所致。

2.基金用途：決算數 1 億 7,012 萬 3 千元，較預算數 1 億 5,950 萬 9 千元，計增加 1,061 萬 4 千元，約 6.65%，主要係因執行

# 臺北市地方教育發展基金 - 臺北市大同區永樂國民小學

## 業務計畫及預算概要

中華民國 109 年度

教育局統籌款補助工程所致。

(二) 前年度績效達成情形分析：

年度績效目標	衡量指標	年度目標值	績效衡量暨達成情形分析
提升畢業生素質	國小基本學力檢測達到基礎以上學生比率	國語文選擇題達基礎級以上 96% (臺北市平均值)、數學選擇題達基礎級以上 94%(臺北市平均值)、英語選擇題達基礎級以上 95%(臺北市平均值)	國語文選擇題達基礎 14.85%、中級 53.47%、高級 23.76%，達基礎級以上 92.08%，未達原訂目標值 96%。數學選擇題達基礎級 26.73%、中級 41.59%、高級 22.77%，達基礎級以上 91.09%，未達原訂目標值 94%。英語選擇題達基礎級 68.89%、進階級 11.11%，達基礎級以上 80%，未達原訂目標值 95%。

二、上(108)年度已過期間預算執行情形及績效達成情形：

(一) 上年度預算截至 108 年 6 月 30 日止執行情形：

1. 基金來源：實際執行數 9,244 萬 8 千元，較預算分配數 8,994 萬 5 千元，計增加 250 萬 3 千元，約 2.78%，主要係因教育局統籌款補助收入增加所致。
2. 基金用途：實際執行數 8,673 萬 2 千元，較預算分配數 9,308 萬 8 千元，計減少 635 萬 6 千元，約 6.83%，主要係因各項計畫依實際需求核實執行及部分經費尚未核銷付款所致。

(二) 上(108)年度績效達成情形分析：

臺北市地方教育發展基金 - 臺北市大同區永樂國民小學

業務計畫及預算概要

中華民國 109 年度

年度績效目標	衡量指標	年度目標值	績效衡量暨達成情形分析
提升畢業生素質	國小基本學力檢測達到基礎以上學生比率	國語文選擇題達基礎級以上 96% (臺北市平均值)、數學選擇題達基礎級以上 94%(臺北市平均值)、英語選擇題達基礎級以上 95%(臺北市平均值)	國語文選擇題達基礎級 11.63%、中級 48.84%、高級 37.21%，達基礎級以上 97.68%，達原訂目標值 96%。數學選擇題達基礎級 31.03 %、中級 44.83%、高級 18.39%，達基礎級以上 94.25%，達原訂目標值 94%。英語選擇題達基礎級 81.82%、進階級 12.73%，達基礎級以上 94.55%，達原訂目標值 95%。

本 頁 空 白

# 預算主要表

# 臺北市地方教育發展基金－臺北市大同區永樂國民小學

## 基金來源、用途及餘絀預計表

中華民國109年度

單位：新臺幣千元

前年度決算數	項 目	本年度預算數	上年度預算數	比較增減（－）
165,893	基金來源	158,995	162,296	-3,301
77	勞務收入	134	120	14
77	服務收入	134	120	14
314	財產收入	470	474	-4
2	財產處分收入	14	14	
	利息收入	1	1	
312	其他財產收入	455	459	-4
161,505	政府撥入收入	153,939	157,609	-3,670
161,345	公庫撥款收入	153,939	157,609	-3,670
160	政府其他撥入收入			
2,955	教學收入	3,617	3,257	360
2,955	學雜費收入	3,617	3,257	360
1,042	其他收入	835	836	-1
1	受贈收入		1	-1
1,040	雜項收入	835	835	
170,123	基金用途	161,223	165,439	-4,216
120,251	國民教育計畫	121,418	123,601	-2,183
15,794	學前教育計畫	17,227	17,205	22
15,135	一般行政管理計畫	17,543	16,589	954
18,942	建築及設備計畫	5,035	8,044	-3,009
-4,230	本期賸餘(短絀)	-2,228	-3,143	915
12,171	期初基金餘額	4,798	10,425	-5,627
7,941	期末基金餘額	2,570	7,282	-4,712

註：前年度決算數細數之和與總數或略有出入，係四捨五入關係，以下各表同。



# 臺北市地方教育發展基金－臺北市大同區永樂國民小學

## 現金流量預計表

中華民國109年度

單位：新臺幣千元

項 目	本 預	年 算	度 數	說 明
業務活動之現金流量				
本期賸餘(短絀)			-2,228	
業務活動之淨現金流入(流出)			-2,228	
其他活動之現金流量				
其他活動之淨現金流入(流出)				
現金及約當現金之淨增(淨減)			-2,228	
期初現金及約當現金			11,037	
期末現金及約當現金			8,809	

註：本表係採現金及約當現金基礎，包括現金及自投資日起3個月內到期或清償之債權證券。

# 預算明細表

# 臺北市地方教育發展基金－臺北市大同區永樂國民小學

## 基金來源－服務收入明細表

中華民國109年度

單位：新臺幣元

科 目	單 位	本 年 度 預 算 數			說 明
		數 量 業 務 量	利(費)率	金 額	
合計				134,000	
服務收入				134,000	較上年度預算數120,000元，增加14,000元。
	人	180	700	126,000	暑期游泳訓練班學生票報名費收入(收支對列)。
	人	24	300	7,200	教師甄選報名費收入。
	年	1	800	800	配合預算編列至千元，增列進位數800元。

臺北市地方教育發展基金－臺北市大同區永樂國民小學

基金來源－財產處分收入明細表

中華民國109年度

單位：新臺幣元

科目	單位	本年度預算數			說明
		數量 業務量	利(費)率	金額	
合計				14,000	
財產處分收入	年	1	14,000	14,000	較上年度預算數14,000元，無增減。 報廢財產處分收入。

臺北市地方教育發展基金－臺北市大同區永樂國民小學

基金來源－利息收入明細表

中華民國109年度

單位：新臺幣元

科 目	單位	本 年 度 預 算 數			說 明
		數量 業務量	利(費)率	金 額	
合計				1,000	
利息收入				1,000	較上年度預算數1,000元，無增減。
	年	1	250	250	教職員工薪津專戶利息收入。
	年	1	750	750	配合預算編列至千元，增列進位數750元。

臺北市地方教育發展基金－臺北市大同區永樂國民小學

基金來源－其他財產收入明細表

中華民國109年度

單位：新臺幣元

科 目	單位	本 年 度 預 算 數			說 明
		數量 業務量	利(費)率	金 額	
合計				455,000	
其他財產收入				455,000	較上年度預算數459,000元，減少4,000元。
	年	1	443,000	443,000	校園場地開放收入(收支對列)。
	年	1	12,000	12,000	教職員工停車收入。

# 臺北市地方教育發展基金－臺北市大同區永樂國民小學

## 基金來源－公庫撥款收入明細表

中華民國109年度

單位：新臺幣元

科 目	單位	本 年 度 預 算 數			說 明
		數量 業務量	利(費)率	金 額	
合計				153,939,000	
公庫撥款收入	年	1	153,939,000	153,939,000	較上年度預算數157,609,000元，減少3,670,000元。 市府補助款。

# 臺北市地方教育發展基金－臺北市大同區永樂國民小學

## 基金來源－學雜費收入明細表

中華民國109年度

單位：新臺幣元

科 目	單 位	本 年 度 預 算 數			說 明
		數量 業務量	利(費)率	金 額	
合計				3,617,000	
學雜費收入				3,617,000	較上年度預算數3,257,000元，增加360,000元。
	人、學期	2x2	5,150	20,600	幼兒園半日班學費收入預估學生2人。
	人、學期	180x2	2,955	1,063,800	幼兒園全日班雜費收入預估學生180人。
	人、學期	2x2	2,745	10,980	幼兒園半日班雜費收入預估學生2人。
	人、學期	180x2	7,000	2,520,000	幼兒園全日班學費收入預估學生180人。
	年	1	1,620	1,620	配合預算編列至千元，增列進位數1,620元。



# 臺北市地方教育發展基金－臺北市大同區永樂國民小學

## 基金來源－雜項收入明細表

中華民國109年度

單位：新臺幣元

科 目	單位	本 年 度 預 算 數			說 明
		數量 業務量	利(費)率	金 額	
合計 雜項收入	年	1	835,000	835,000 835,000 835,000	較上年度預算數835,000元，無增減。 工程招標圖說費收入等。

# 臺北市地方教育發展基金－臺北市大同區永樂國民小學

## 基金用途－國民教育計畫明細表

中華民國109年度

單位：新臺幣元

前年度 決算數	上年度 預算數	科 目	本 年 度 預 算 數	說 明
120,251,352	123,601,000	合 計	121,418,000	
110,812,662	114,717,000	用人費用	112,390,000	
50,014,852	50,316,561	正式員額薪資	49,140,000	較上年度預算數50,316,561元，減少1,176,561元。
50,014,852	50,316,561	職員薪金	49,140,000	
			40,380,000	教師48人薪金(詳用人費用彙計表)(含教育部補助導師費312,000元)。
			8,760,000	教師13人薪金(詳用人費用彙計表)(含教育部補助導師費84,000元)。
1,496,498	1,461,200	聘僱及兼職人員薪資	1,768,400	較上年度預算數1,461,200元，增加307,200元。
1,496,498	1,461,200	兼職人員酬金	1,768,400	
			563,200	教師代課鐘點費，本校編制教師總人數71人，按9分之1計，編列8人，每人220節，總節數8人x*220節=1,760節，每節320元。
			506,880	補校教師授課鐘點費，3班*44週*12節*320元。
			108,000	兼任補校行政人員(會計、人事、幹事)工作補助費，3人*12月*3,000元。
			42,000	兼任補校行政人員(校長)工作補助費，1人*12月*3,500元。
			46,080	兼任補校行政人員(校務主任)工作補助費，1人*12月*3,840元。
			108,000	教師兼補校導師費，3人*12月*3,000元(含教育部補助36,000元)。
			358,400	補助調整授課特教教師鐘點費，14人*2節*40週*320元(教育部補助款)。
			35,840	補助調整授課鐘點費之外聘教師勞、健保及勞退費用(教育部補助款)。
706,856	748,172	超時工作報酬	755,533	較上年度預算數748,172元，增加7,361元。
706,856	748,172	加班費	755,533	
			628,798	不休假出勤加班費。
			25,200	兼任補校工友工作加班費。
			47,515	教學活動工作人員加班費。
			3,700	教師甄選業務工作人員加班費。
			23,680	開放學校場地工作人員加班費(收支對列)。

# 臺北市地方教育發展基金－臺北市大同區永樂國民小學

## 基金用途－國民教育計畫明細表

中華民國109年度

單位：新臺幣元

前年度 決算數	上年度 預算數	科 目	本 年 度 預 算 數	說 明
			26,640	國中小舞蹈班聯合成果發表會工作人員加班費。
12,447,086	14,437,500	獎金	14,150,500	較上年度預算數14,437,500元，減少287,000元。
6,096,995	8,172,000	考績獎金	8,008,000	
			6,730,000	依考績法規定核發之獎金。
			1,278,000	依考績法規定核發之獎金。
6,350,091	6,265,500	年終獎金	6,142,500	
			5,047,500	依規定於年節加發之獎金。
			1,095,000	依規定於年節加發之獎金。
38,987,855	40,546,792	退休及卹償金	39,328,336	較上年度預算數40,546,792元，減少1,218,456元。
38,753,124	38,030,328	職員退休及離職金	37,692,552	
			3,425,760	提撥退撫基金。
			713,232	提撥退撫基金。
			33,553,560	退休人員月退休金，85人*32,046元*12月=32,686,920元；退休遺族月撫慰金，5人*14,444元*12月=866,640元；合計33,553,560
234,731	2,516,464	工員退休及離職金	1,635,784	
			635,784	依規定提撥勞工退休準備金不足之差額。
			1,000,000	職工2人退休一次退休金(新增)。
7,159,515	7,206,775	福利費	7,247,231	較上年度預算數7,206,775元，增加40,456元。
4,400,616	4,234,404	分擔員工保險費	4,120,428	
			3,394,920	分擔公保、勞保、健保費。
			725,508	分擔公保、勞保、健保費。
62,000	321,000	傷病醫藥費	328,000	
			272,000	健康檢查補助費，17人*16,000元。
			56,000	健康檢查補助費，16人*3,500元。
507,634	686,700	員工通勤交通費	711,900	
			6,300	教師上下班交通費，1人*10月*1段*630元。
			592,200	教師上下班交通費，47人*10月*2段*630元。
			50,400	特教教師上下班交通費，8人*10月*1段*630元。

# 臺北市地方教育發展基金－臺北市大同區永樂國民小學

## 基金用途－國民教育計畫明細表

中華民國109年度

單位：新臺幣元

前年度 決算數	上年度 預算數	科 目	本 年 度 預 算 數	說 明
			63,000	特教教師上下班交通費，5人*10月*2段*630元。
2,189,265	1,964,671	其他福利費	2,086,903	
			240,000	休假旅遊補助費。
			42,000	退休人員三節慰問金，7人*6,000元。
			93,000	退休人員年節照護金(有眷)。
			1,086,483	子女教育補助費。
			500,000	喪葬補助費，2人*5月*50,000元。
			125,420	結婚補助費，2人*2月*31,355元。
4,707,645	5,283,000	服務費用	5,574,000	
1,661,459	1,980,700	水電費	1,877,016	較上年度預算數1,980,700元，減少103,684元。
				。
1,238,123	1,227,090	工作場所電費	1,377,090	
			1,369,550	電費。
			7,540	開放學校場地活動中心等電費(收支對列)。
423,336	753,610	工作場所水費	499,926	
			494,656	水費。
			5,270	開放學校場地活動中心等水費(收支對列)。
68,010	48,360	旅運費	56,010	較上年度預算數48,360元，增加7,650元。
68,010	48,360	國內旅費	53,010	
			37,200	教職員工因公出差旅費，8人*3天*1,550元。
				。
			15,810	教職員工因公出差旅費。
		貨物運費	3,000	
			3,000	國中小舞蹈班聯合成果發表會道具搬運費。
98,880		印刷裝訂與廣告費	148,200	新增項目
98,880		印刷及裝訂費	148,200	
			112,200	校長會議印製手冊，660本*170元。
			20,000	國中小舞蹈班聯合成果發表會演出摺頁手冊印製費，2,000本*10元。
			16,000	國中小舞蹈班聯合成果發表會意象設計、印製海報、入場券及邀請函等。
1,321,008	1,375,010	修理保養及保固費	1,520,290	較上年度預算數1,375,010元，增加145,280元。
				。

# 臺北市地方教育發展基金－臺北市大同區永樂國民小學

## 基金用途－國民教育計畫明細表

中華民國109年度

單位：新臺幣元

前年度 決算數	上年度 預算數	科 目	本 年 度 預 算 數	說 明
1,005,478	960,530	一般房屋修護費	1,080,980	
			893,550	學校校舍及其他設施等修護，37班*24,150元(75%)。
			53,820	學校校舍及其他設施等修護(補校)，3班*17,940元。
			43,000	小田園教育體驗硬體設備維修費。
			48,000	綠屋頂計畫硬體設備維護費。
			42,610	開放學校場地校舍等修護(收支對列)。
315,530	414,480	機械及設備修護費	439,310	
			297,850	各項教學設備及其他公用用具等保養修護，37班*8,050元(25%)。
			23,000	電腦設備維護費(電腦專案計畫)。
			11,280	暑期泳訓班場地維護費(收支對列)。
			107,180	開放學校場地器材設施等保養維護(收支對列)。
1,764	6,400	保險費	7,200	較上年度預算數6,400元，增加800元。
1,764	6,400	其他保險費	7,200	
			7,200	暑期泳訓班學員保險費，180人*40元(收支對列)。
546,751	806,616	一般服務費	812,024	較上年度預算數806,616元，增加5,408元。
6,486	19,656	佣金、匯費、經理費及手續費	6,600	
			6,600	委託超商代收學雜費手續費，550人*2學期*6元。
379,560	466,464	外包費	466,464	
			310,976	游泳池救生員外包費，2人*4月*38,872元。
			155,488	暑期泳訓班救生員外包費，2人*2月*38,872元。
60,937	202,496	計時與計件人員酬金	216,960	
			192,000	閩客語教學支援人員鐘點費，15人*1節*40週*320元。
			24,960	閩客語教學支援人員鐘點費之外聘人員勞、健保及勞退費用。
99,768	118,000	體育活動費	122,000	
			96,000	文康活動費，本校編列教師48人，每人編

# 臺北市地方教育發展基金－臺北市大同區永樂國民小學

## 基金用途－國民教育計畫明細表

中華民國109年度

單位：新臺幣元

前年度 決算數	上年度 預算數	科 目	本 年 度 預 算 數	說 明
1,009,773	1,065,914	專業服務費	26,000	列2,000元。 文康活動費，本校編列特教教師13人，每人編列2,000元。
778,810	794,500	講課鐘點、稿費、出席審查及查詢費	1,153,260	較上年度預算數1,065,914元，增加87,346元。
			875,800	
			230,400	藝術才能舞蹈班外聘教師鐘點費，360節*640元。
			12,000	資優班團體活動課程講座鐘點費(由資優班級業務費移列)，6節*2,000元。
			28,800	藝術才能舞蹈教材編輯費，4班*12月*600元。
			14,400	資優教材編輯費，2班*12月*600元。
			7,200	資源教材編輯費，1班*12月*600元。
			400,000	藝術才能舞蹈班教師1人改編列鐘點費。
			16,000	性別平等教育宣導活動講座鐘點費，8節*2,000元。
			6,000	小田園教育體驗實習講座鐘點費，3節*2,000元。
			48,000	教師專業成長講座鐘點費，24節*2,000元。
			8,000	國小家長教育成長暨志工培訓講座鐘點費，4節*2,000元。
			90,000	暑期泳訓班教練指導鐘點費，180節*500元(收支對列)。
			15,000	校長會議外聘專家學者講座鐘點費，6節*2,500元。
	10,800	委託檢驗(定)試驗認證費	10,800	
			10,800	飲水機水質檢驗費，9臺*1,200元。
	500	試務甄選費	1,260	
			1,260	教師甄選業務試務費用。
230,963	260,114	其他專業服務費	265,400	
			9,000	學童午餐指導費，10班*1人*9月*100元(1、2年級)。
			28,800	學童午餐指導費，8班*1人*9月*400元(5、6年級)。

# 臺北市地方教育發展基金－臺北市大同區永樂國民小學

## 基金用途－國民教育計畫明細表

中華民國109年度

單位：新臺幣元

前年度 決算數	上年度 預算數	科 目	本 年 度 預 算 數	說 明
			20,000	學生輔導指導費。
			8,000	學童牙齒檢查費。
			36,000	工作人員午餐指導費，10人*9月*400元。
			21,600	學童午餐指導費，8班*1人*9月*300元(3、4年級)。
			800	配合預算編列至千元，增列進位數800元。
			7,200	藝術才能舞蹈班學童午餐指導費，2班*1人*9月*400元(5、6年級)。
			5,400	藝術才能舞蹈班學童午餐指導費，2班*1人*9月*300元(3、4年級)。
			1,800	資源班學童午餐指導費，1班*1人*9月*200元。
			1,800	資優班學童午餐指導費，2班*1人*9月*100元。
			125,000	開放學校場地校園安全機動巡邏等保全費用(收支對列)。
3,203,872	2,086,000	材料及用品費	2,057,000	
1,757,766	353,400	使用材料費	379,890	較上年度預算數353,400元，增加26,490元。
1,757,766	353,400	設備零件	379,890	
			123,500	教學用平板電腦，13部*9,500元(電腦專案計畫)(新增)。
			7,400	輔導教學器材及教具等(班級設備費移列)(新增)。
			10,500	辦公室坐椅，3臺*3,500元(藝術才能舞蹈班班級設備費移列)(新增)。
			4,410	包覆型懶骨頭，3個*1,470元(資優班班級設備費移列)(新增)。
			4,470	PP塑膠22支柱晾乾架附蓄水槽，2個*2,235元(資優班班級設備費移列)(新增)。
			2,660	學生書包收納櫃底座，14個*190元(資優班班級設備費移列)(新增)。
			20,460	學生書包收納櫃，33個*620元(資優班班級設備費移列)(新增)。
			6,990	藍牙拉桿多功能擴大音箱1臺(班級設備費移列)(新增)。
			8,790	電子式防潮箱1個(班級設備費移列)(新增)。

# 臺北市地方教育發展基金－臺北市大同區永樂國民小學

## 基金用途－國民教育計畫明細表

中華民國109年度

單位：新臺幣元

前年度 決算數	上年度 預算數	科 目	本 年 度 預 算 數	說 明
			2,200	額溫槍1支(班級設備費移列)(新增)。
			9,500	拉力展1組(藝術才能舞蹈班班級設備費移列)(新增)。
			2,500	雙色3壘包1組(資源班班級設備費移列)(新增)。
			7,600	連接競技疊杯計時器大型顯示器1臺(資源班班級設備費移列)(新增)。
			1,490	條碼掃描器1臺(班級設備費移列)(新增)。
			5,900	競技疊杯單人組，10組*590元(資源班班級設備費移列)(新增)。
			41,820	各領域教學器材及教具等(教務處)(班級設備費移列)(新增)。
			119,700	電腦設備維護及管理費，19班*6,300元(電腦專案計畫)。
1,446,106	1,732,600	用品消耗	1,677,110	較上年度預算數1,732,600元，減少55,490元。
		辦公(事務)用品	21,000	
14,118	3,000		3,000	小田園教育體驗文具用品等。
			18,000	校長會議文具用品等，2次*9,000元。
39,980	40,000	報章雜誌	49,900	
			49,900	圖書1批(班級設備費移列)。
86,796	31,600	農業與園藝用品及環境美化費	50,000	
			23,000	小田園教育體驗實習農事體驗實作菜苗、種子、培養土等園藝資材。
			27,000	綠屋頂計畫農事體驗實作菜苗、種子、培養土等園藝資材。
9,750		服裝		
15,328	22,000	醫療用品(非醫療院所使用)	25,000	
			25,000	健康中心藥品費，15,000元(30班)+1,000元*10班=25,000元。
1,280,134	1,636,000	其他用品消耗	1,531,210	
			20,300	補校教科書，58人*350元。
			102,000	弱勢學生用教科書，60人*1,700元。
			400,780	普通班(含補校)班級教學材料費，29班*13,820元。



# 臺北市地方教育發展基金－臺北市大同區永樂國民小學

## 基金用途－國民教育計畫明細表

中華民國109年度

單位：新臺幣元

前年度 決算數	上年度 預算數	科 目	本 年 度 預 算 數	說 明
			56,100	供給本教科書費用，33班*1,700元。
			58,200	敬師活動費，97人*600元。
			30,000	兒童節慶活動費。
			175,200	含垃圾袋費用、消毒藥水、衛生清潔用品費、衛生紙及教室佈置費，25班*7,008元(普通班級業務費)。
			7,200	含垃圾袋費用、消毒藥水、衛生清潔用品費、衛生紙及教室佈置費，1班*7,200元(普通班級業務費)。
			21,600	含垃圾袋費用、消毒藥水、衛生清潔用品費、衛生紙及教室佈置費，3班*7,200元(補校班級業務費)。
			27,640	資優班教學材料費，2班*13,820元。
			28,800	含垃圾袋費用、消毒藥水、衛生清潔用品費、衛生紙及教室佈置費，4班*7,200元(藝術才能舞蹈班級業務費)。
			13,820	資源班教學材料費，1班*13,820元。
			7,200	含垃圾袋費用、消毒藥水、衛生清潔用品費、衛生紙及教室佈置費，1班*7,200元(資源班級業務費)。
			55,280	藝術才能舞蹈班教學材料費，4班*13,820元。
			2,400	辦理資優班鑑定會議逾時誤餐費用，30人次*80元(由資優班級業務費移列)。
			57,500	電腦耗材(電腦專案計畫)。
			57,600	冷水游泳池水電清潔維護費，12班*4,800元(4-6年級)。
			9,400	運動會各年級道具。
			64,600	運動會邀請卡、場地布置、獎狀等。
			30,000	課後社團活動費。
			4,000	性別平等教育宣導活動文具用品等雜支。
			2,000	教師專業成長文具用品等。
			2,000	國小家長教育成長暨志工培訓文具等雜支。
			3,000	暑期泳訓班浮板、救生圈等雜支(收支對列)。

# 臺北市地方教育發展基金－臺北市大同區永樂國民小學

## 基金用途－國民教育計畫明細表

中華民國109年度

單位：新臺幣元

前年度 決算數	上年度 預算數	科 目	本 年 度 預 算 數	說 明
			7,000	暑期泳訓班教學器材費(收支對列)。
			2,000	暑期泳訓班教學環境佈置費(收支對列)。
			5,520	暑期泳訓班消毒劑，24班*230元(收支對列)。
			2,240	辦理教師甄選業務會議逾時誤餐費用，28人次*80元。
			131,720	開放學校場地清潔費用及綠美化植栽等(收支對列)。
			56,000	校長會議逾時誤餐費用，700人次*80元。
			48,800	校長會議場地佈置及雜支等，2次*24,400元。
			15,360	辦理國中小舞蹈班聯合成果發表會逾時誤餐費用，192人次*80元。
			25,950	國中小舞蹈班聯合成果發表會表演用品、茶水、場地佈置、雜支等費用。
24,750	25,000	租金、償債、利息及相關手續費	25,000	
19,950	20,000	交通及運輸設備租金	20,000	較上年度預算數20,000元，無增減。
19,950	20,000	車租	20,000	
			20,000	藝術才能舞蹈班畢業巡迴展演車資。
4,800	5,000	雜項設備租金	5,000	較上年度預算數5,000元，無增減。
4,800	5,000	雜項設備租金	5,000	
			4,800	電錶月租費，12月*400元(普通班級業務費)。
			200	配合預算編列至千元，增列進位數200元。
645,852	1,099,000	會費、捐助、補助、分攤、照護、救濟與交流活動費	778,000	
10,000	10,000	捐助、補助與獎助	10,000	較上年度預算數10,000元，無增減。
10,000	10,000	獎助學員生給與	10,000	
			10,000	教育關懷獎每校推薦1名學生獎助金。
635,852	1,089,000	補貼、獎勵、慰問、照護與救濟	768,000	較上年度預算數1,089,000元，減少321,000元。
635,852	1,089,000	其他補貼、獎勵、慰問、照護與救濟	768,000	
			56,000	本市市民第3胎就讀國小教育補助費，56人*1,000元。

# 臺北市地方教育發展基金－臺北市大同區永樂國民小學

## 基金用途－國民教育計畫明細表

中華民國109年度

單位：新臺幣元

前年度 決算數	上年度 預算數	科 目	本 年 度 預 算 數	說 明
			500,000	清寒學生餐費補助，50人*200日*50元。
			195,840	補助學校午餐使用有機蔬菜計畫，612人*40週*1次*8元。
			160	配合預算編列至千元，增列進位數160元。
			16,000	弱勢學生冷氣使用費補助費用，20人*800元(新增)。
36,547	37,000	短絀與賠償給付		
36,547	37,000	賠償給付		較上年度預算數37,000元，減少37,000元。
36,547	37,000	一般賠償		
820,024	354,000	其他	594,000	
820,024	354,000	其他支出	594,000	較上年度預算數354,000元，增加240,000元。
820,024	354,000	其他	594,000	
			22,400	六年級游泳檢測未通過學生暑期游泳訓練班報名費，4班*5,600元。
			126,000	執行學生路隊安全導護費及導護志工保險費，5人*2學期*20週*5日*2次*63元。
			136,900	學生活動費。
			68,700	班級自治費，687人*2學期*50元。
			50,000	國中小舞蹈班聯合成果發表會節目演出錄影帶剪接、拷貝等費用。
			10,000	國中小舞蹈班聯合成果發表會節目演出攝影費。
			180,000	國中小舞蹈班聯合成果發表會彩排及正式演出燈光音響及舞監費。

## 臺北市地方教育發展基金－臺北市大同區永樂國民小學

## 基金用途－學前教育計畫明細表

中華民國109年度

單位：新臺幣元

前年度 決算數	上年度 預算數	科 目	本 年 度 預 算 數	說 明
15,793,944	17,205,000	合計	17,227,000	
15,510,368	16,729,000	用人費用	16,502,000	
12,394,425	11,434,478	正式員額薪資	11,196,500	較上年度預算數11,434,478元，減少237,978元。
12,035,985	10,714,478	職員薪金	10,044,500	
			43,200	教保員教保費，4人*12月*900元。
			10,001,300	教職員11人及教保員5人薪金(詳用人費用彙計表)(含教育部補助款教保員636,633元)。
358,440	720,000	工員工資	1,152,000	
			1,152,000	廚工3人工資(詳用人費用彙計表)(含教育部補助款330,135元)。
47,552	137,888	超時工作報酬	187,188	較上年度預算數137,888元，增加49,300元。
47,552	137,888	加班費	187,188	
			187,188	不休假出勤加班費(減預算調整數700元)。
1,438,857	2,806,210	獎金	2,641,032	較上年度預算數2,806,210元，減少165,178元。
577,145	1,324,655	考績獎金	1,142,155	
			1,142,155	依考績法規定核發之獎金。
861,712	1,481,555	年終獎金	1,498,877	
			1,498,877	依規定於年節加發之獎金。
667,899	1,050,192	退休及卹償金	1,045,296	較上年度預算數1,050,192元，減少4,896元。
645,495	1,028,592	職員退休及離職金	1,008,576	
			1,008,576	提撥退撫基金。
22,404	21,600	工員退休及離職金	36,720	
			36,720	提撥勞工退休準備金。
961,635	1,300,232	福利費	1,431,984	較上年度預算數1,300,232元，增加131,752元。
823,402	1,029,012	分擔員工保險費	1,034,544	
			1,034,544	分擔公保、勞保、健保費。
1,720	6,880	傷病醫藥費	7,740	
			5,160	幼兒園教保人員健康檢查補助費，6人*860元。
			2,580	幼兒園廚工健康檢查補助費，3人*860元。
111,956	200,340	員工通勤交通費	245,700	
			18,900	幼兒園教師上下班交通費，3人*10月*1段

# 臺北市地方教育發展基金－臺北市大同區永樂國民小學

## 基金用途－學前教育計畫明細表

中華民國109年度

單位：新臺幣元

前年度 決算數	上年度 預算數	科 目	本 年 度 預 算 數	說 明
				*630元。
			151,200	幼兒園教職員及廚工上下班交通費，10人*12月*2段*630元。
			75,600	幼兒園教師上下班交通費，6人*10月*2段*630元。
24,557	64,000	其他福利費	144,000	
			144,000	休假旅遊補助費。
100,262	112,000	服務費用	112,000	
46,762	36,752	一般服務費	39,752	較上年度預算數36,752元，增加3,000元。
804	4,752	佣金、匯費、經理費及手續費	1,752	
			1,752	委託超商代收學雜費手續費，146人*2學期*6元。
24,000		計時與計件人員酬金		
21,958	32,000	體育活動費	38,000	
			16,000	文康活動費，本校編列契約進用教保員5人，廚工3人，合計8人，每人編列2,000元(上述人員係幼托整合前得編列文康活動費之人員)。
			22,000	文康活動費，本校編列幼兒園教師11人，每人編列2,000元。
53,500	75,248	專業服務費	72,248	較上年度預算數75,248元，減少3,000元。
53,500	75,248	其他專業服務費	72,248	
			45,000	學童午餐指導費，5班*2人*9月*500元(幼兒園)。
			18,000	學童午餐指導費，2班*2人*9月*500元(幼兒園2歲專班教保員)。
			9,000	工作人員午餐指導費，2人*9月*500元(幼兒園)。
			248	配合預算編列至千元，增列進位數248元。
71,230	133,000	材料及用品費	212,000	
24,350	81,340	使用材料費	120,486	較上年度預算數81,340元，增加39,146元。
24,350	81,340	設備零件	120,486	
			2,300	木紋單格櫃，2座*1,150元(幼兒園班級設備費移列)(新增)。
			800	灰色蒙特梭利工作毯(110公分*70公分)，2

# 臺北市地方教育發展基金－臺北市大同區永樂國民小學

## 基金用途－學前教育計畫明細表

中華民國109年度

單位：新臺幣元

前年度 決算數	上年度 預算數	科 目	本 年 度 預 算 數	說 明
				片*400元(幼兒園班級設備費移列)(新增)。
			600	灰色蒙特梭利工作毯(80公分*60公分)，2片*300元(幼兒園班級設備費移列)(新增)。
			4,360	仿YF-001艾貝兒桌，2張*2,180元(幼兒園班級設備費移列)(新增)。
			3,880	仿YF-002艾貝兒椅，8張*485元(幼兒園班級設備費移列)(新增)。
			12,000	倒角三格櫃，3座*4,000元(幼兒園班級設備費移列)(新增)。
			7,200	雙層櫃，2座*3,600元(幼兒園班級設備費移列)(新增)。
			22,528	體能器材組1批(幼兒園班級設備費移列)(新增)。
			3,250	原木蒙特梭利櫃1座(幼兒園班級設備費移列)(新增)。
			4,900	立式三用白板1臺(幼兒園班級設備費移列)(新增)。
			6,600	仿YF-127綠色三色門櫃1座(幼兒園班級設備費移列)(新增)。
			4,000	A字架1座(幼兒園班級設備費移列)(新增)。
			3,000	三格櫃1座(幼兒園班級設備費移列)(新增)。
			2,600	雙隔櫃1座(幼兒園班級設備費移列)(新增)。
			3,752	凸三邊教具櫃(磁性白板)1組(幼兒園班級設備費移列)(新增)。
			2,168	哈佛60方形桌(芬蘭楓)1張(幼兒園班級設備費移列)(新增)。
			3,307	彩色邊條灶台1座(幼兒園班級設備費移列)(新增)。
			3,533	彩色邊條洗滌台1座(幼兒園班級設備費移列)(新增)。
			3,143	彩色邊條微波爐+收納櫃1座(幼兒園班級設備費移列)(新增)。
			3,650	毛巾架1座(幼兒園班級設備費移列)(新增)。
			9,600	城堡10人衣櫃1座(幼兒園班級設備費移列)(新增)。
			6,630	實木販賣台1座(幼兒園班級設備費移列)(新

# 臺北市地方教育發展基金－臺北市大同區永樂國民小學

## 基金用途－學前教育計畫明細表

中華民國109年度

單位：新臺幣元

前年度 決算數	上年度 預算數	科 目	本 年 度 預 算 數	說 明
			6,685	增)。
46,880	51,660	用品消耗	91,514	幼兒布偶台1座(幼兒園班級設備費移列)(新增)。
27,050	8,460	報章雜誌	41,114	較上年度預算數51,660元，增加39,854元。
			41,114	圖書1批(幼兒園班級設備費移列)。
19,830	43,200	其他用品消耗	50,400	
			50,400	含垃圾袋費用、消毒藥水、衛生清潔用品費、衛生紙及教室佈置費，7班*7,200元(幼兒園班級業務費)。
97,084	135,000	會費、捐助、補助、分攤、照護、救濟與交流活動費	305,000	
97,084	135,000	補貼、獎勵、慰問、照護與救濟	305,000	較上年度預算數135,000元，增加170,000元。
97,084	135,000	其他補貼、獎勵、慰問、照護與救濟	305,000	
			255,926	低收入戶家庭幼生月費補助，11人*2學期*11,633元。
			30,720	補助幼兒園午餐使用有機蔬菜或有機米計畫，160人*40週*4.8元。
			264	配合預算編列至千元，增列進位數264元。
			18,090	危機家庭幼生餐點費補助，1人*9月*2,010元。
15,000	96,000	其他	96,000	
15,000	96,000	其他支出	96,000	較上年度預算數96,000元，無增減。
15,000	96,000	其他	96,000	
			96,000	幼兒導護費，4人*2學期*20週*5日*2次*60元。

# 臺北市地方教育發展基金－臺北市大同區永樂國民小學

## 基金用途－一般行政管理計畫明細表

中華民國109年度

單位：新臺幣元

前年度 決算數	上年度 預算數	科 目	本 年 度 預 算 數	說 明
15,135,470	16,589,000	合計	17,543,000	
14,247,587	15,369,000	用人費用	16,259,000	
9,029,127	10,068,446	正式員額薪資	10,668,000	較上年度預算數10,068,446元，增加599,554元。
6,368,727	7,500,446	職員薪金	8,100,000	
			8,100,000	教職員11人薪金(詳用人費用彙計表)。
1,590,480	1,488,000	工員工資	1,488,000	
			1,488,000	工員4人工資(詳用人費用彙計表)。
1,069,920	1,080,000	警餉	1,080,000	
			1,080,000	校警2人薪金(詳用人費用彙計表)。
359,436	590,254	超時工作報酬	616,040	較上年度預算數590,254元，增加25,786元。
359,436	590,254	加班費	616,040	
			574,001	不休假出勤加班費。
			42,039	趕辦行政業務加班費(統籌業務費)。
2,220,584	2,469,500	獎金	2,594,500	較上年度預算數2,469,500元，增加125,000元。
1,131,926	1,211,000	考績獎金	1,261,000	
			1,261,000	依考績法規定核發之獎金。
1,088,658	1,258,500	年終獎金	1,333,500	
			1,333,500	依規定於年節加發之獎金。
690,924	847,536	退休及卹償金	903,696	較上年度預算數847,536元，增加56,160元。
574,836	728,496	職員退休及離職金	784,656	
			784,656	提撥退撫基金。
116,088	119,040	工員退休及離職金	119,040	
			119,040	提撥勞工退休準備金。
1,947,516	1,393,264	福利費	1,476,764	較上年度預算數1,393,264元，增加83,500元。
1,589,552	933,144	分擔員工保險費	985,524	
			985,524	分擔公保、勞保、健保費。
140,820	204,120	員工通勤交通費	219,240	
			37,800	教職員、工員、校警上下班交通費，5人*12月*1段*630元。
			181,440	教職員、工員、校警上下班交通費，12人*12月*2段*630元。



# 臺北市地方教育發展基金－臺北市大同區永樂國民小學

## 基金用途－一般行政管理計畫明細表

中華民國109年度

單位：新臺幣元

前年度 決算數	上年度 預算數	科 目	本 年 度 預 算 數	說 明
217,144	256,000	其他福利費	272,000	
			272,000	休假旅遊補助費。
696,883	824,000	服務費用	856,000	
75,386	152,000	一般服務費	154,000	較上年度預算數152,000元，增加2,000元。
51,400	120,000	外包費	120,000	
			120,000	消化超額職工3人(技工、工友)業務外包費。
23,986	32,000	體育活動費	34,000	
			34,000	文康活動費，本校編列教職員11人，工員4人，校警2人，合計17人，每人編列2,000元。
550,000	600,000	專業服務費	630,000	較上年度預算數600,000元，增加30,000元。
550,000	600,000	其他專業服務費	630,000	
			531,000	校園安全機動巡邏等保全費用。
			99,000	校園安全機械定點保全費用。
71,497	72,000	公共關係費	72,000	較上年度預算數72,000元，無增減。
71,497	72,000	公共關係費	72,000	
			72,000	校長特別費，12月*6,000元。
190,000	395,000	材料及用品費	426,000	
190,000	395,000	用品消耗	426,000	較上年度預算數395,000元，增加31,000元。
175,000	389,000	辦公(事務)用品	411,400	
			410,941	本校奉核定普通班26班、藝術才能舞蹈班4班、附設幼兒園7班，統籌業務費計算如下： 1,290元*15班*12月=232,200元，810元*15班*12月=145,800元，640元*7班*12月=53,760元，補校3班，645元*3班*12月=23,220元，以上合計454,980元，除依實際需求移列加班費42,039元、會費2,000元外，其餘如列數。
			459	配合預算編列至千元，增列進位數459元。
15,000	6,000	服裝	14,600	
			200	校警襪子，2雙*100元。
			2,200	校警皮鞋，2人*1雙*1,100元。
			800	校警服裝配備，2人*400元。
			3,000	校警夏服，2人*1套*1,500元(成立第35年)。

# 臺北市地方教育發展基金－臺北市大同區永樂國民小學

## 基金用途－一般行政管理計畫明細表

中華民國109年度

單位：新臺幣元

前年度 決算數	上年度 預算數	科 目	本 年 度 預 算 數	說 明
			4,400	校警冬服，2人*1套*2,200元(新增)。
			4,000	校警冬季大衣，2人*1件*2,000元(新增)。
1,000	1,000	會費、捐助、補助、分攤、照護 、救濟與交流活動費	2,000	
1,000	1,000	會費	2,000	較上年度預算數1,000元，增加1,000元。
1,000	1,000	職業團體會費	2,000	
			2,000	護理師2人公會會費(統籌業務費)。

# 臺北市地方教育發展基金－臺北市大同區永樂國民小學

## 基金用途－建築及設備計畫明細表

中華民國109年度

單位：新臺幣元

前年度 決算數	上年度 預算數	科 目	本 年 度 預 算 數	說 明
18,941,765	8,044,000	合計	5,035,000	
18,941,765	8,044,000	購建固定資產、無形資產及非理財 目的之長期投資	5,035,000	
1,668,094	2,829,000	購建固定資產	1,337,000	
1,668,094	2,829,000	一般建築及設備計畫	1,337,000	
		校園前瞻基礎建設	480,000	
		購置機械及設備	480,000	
			480,000	新購無線基地臺，32臺*15,000 元(電腦專案計畫)。
173,980	182,000	班級設備	273,000	
88,480	92,000	購置機械及設備	125,000	
			70,000	新購變焦鏡組數位相機1臺(校 長室)。
			19,000	新購83倍望遠旗艦數位相機1 臺(補校)。
			36,000	汰舊換新24-200厘米變焦鏡頭 數位相機1臺(教務處)。
	15,000	購置交通及運輸設備	31,000	
			31,000	汰舊換新手提式無線擴音機1 臺(學務處)。
85,500	75,000	購置雜項設備	117,000	
			54,000	新購飛輪車，3臺*18,000元(學 務處)。
			63,000	汰舊換新全自動身高體重計1 臺(學務處)。
	12,000	特殊班設備	44,000	
		購置機械及設備	12,000	
			12,000	新購攜帶式微型投影機1臺(藝 術才能舞蹈班)。
	12,000	購置交通及運輸設備	21,000	
			21,000	汰舊換新移動式無線擴音機1 臺(藝術才能舞蹈班)。
		購置雜項設備	11,000	
			11,000	新購10公升除濕機1臺(藝術才 能舞蹈班)。
588,842	1,233,000	資訊設備	540,000	
588,842	1,233,000	購置機械及設備	540,000	

# 臺北市地方教育發展基金－臺北市大同區永樂國民小學

## 基金用途－建築及設備計畫明細表

中華民國109年度

單位：新臺幣元

前年度 決算數	上年度 預算數	科 目	本 年 度 預 算 數	說 明
			115,000	汰舊換新網路及資訊周邊設備(電腦專案計畫)。
			425,000	汰舊換新個人電腦，17部*25,000元(電腦專案計畫)。
905,272	1,402,000	校園設備		
11,000	1,225,000	購置機械及設備		
825,251		購置交通及運輸設備		
69,021	177,000	購置雜項設備		
36,000	36,000	購置無形資產	36,000	
36,000	36,000	一般建築及設備計畫	36,000	
36,000	36,000	資訊設備	36,000	
36,000	36,000	購置電腦軟體	36,000	
			36,000	電腦教學軟體費(電腦專案計畫)。
17,237,671	5,179,000	遞延支出	3,662,000	
17,237,671	5,179,000	一般建築及設備計畫	3,662,000	
		游泳池整修工程	3,078,000	
		遞延修繕房屋建築支出	3,078,000	
			2,816,700	一、施工費。
			205,619	二、委託技術服務費(總包價法)。
			55,681	三、工程管理費(按施工費約2%提列)。
		創新樓遮陽設施改善工程	584,000	
		遞延修繕房屋建築支出	584,000	
			539,600	一、施工費。
			33,995	二、委託技術服務費(總包價法)。
			10,405	三、工程管理費(按施工費約2%提列)。
17,237,671	5,179,000	校園整修工程		
8,436,611	5,179,000	遞延修繕房屋建築支出		
8,801,060		其他遞延支出		

# 預 算 參 考 表

# 臺北市地方教育發展基金－臺北市大同區永樂國民小學

## 預計平衡表

中華民國109年12月31日

單位：新臺幣千元

107年(前年) 12月31日 決算數	科 目	109年12月31日 預計數	108年12月31日 預計數	比較增減(-)
3,772,382	資產合計	3,767,011	3,769,239	-2,228
3,772,382	資產	3,767,011	3,769,239	-2,228
14,430	流動資產	9,059	11,287	-2,228
14,180	現金	8,809	11,037	-2,228
14,180	銀行存款	8,809	11,037	-2,228
250	預付款項	250	250	
250	預付費用	250	250	
4,703	投資、長期應收款項、貸墊款及準備金	4,703	4,703	
4,703	準備金	4,703	4,703	
2,632	退休及離職準備金	2,632	2,632	
2,071	其他準備金	2,071	2,071	
3,753,248	其他資產	3,753,248	3,753,248	
3,753,248	什項資產	3,753,248	3,753,248	
11	暫付及待結轉帳項	11	11	
3,753,238	代管資產	3,753,238	3,753,238	
3,772,382	負債及基金餘額合計	3,767,011	3,769,239	-2,228
3,764,441	負債	3,764,441	3,764,441	
6,965	流動負債	6,965	6,965	
6,919	應付款項	6,919	6,919	
6,779	應付代收款	6,779	6,779	
139	應付費用	139	139	
	應付工程款			
46	預收款項	46	46	
46	預收收入	46	46	
3,757,475	其他負債	3,757,475	3,757,475	
3,757,475	什項負債	3,757,475	3,757,475	
1,589	存入保證金	1,589	1,589	
2,632	應付退休及離職金	2,632	2,632	
3,753,238	應付代管資產	3,753,238	3,753,238	
16	暫收及待結轉帳項	16	16	
7,941	基金餘額	2,570	4,798	-2,228
7,941	基金餘額	2,570	4,798	-2,228
7,941	基金餘額	2,570	4,798	-2,228
7,941	累積餘額	2,570	4,798	-2,228

註：1.信託代理與保證資產(負債)前年度決算數0元，上年度預計數0元，本年度預計數0元。2.或有資產(負債)0元。3.本基金自93年度起，本固定項目分開原則，將屬長期固定帳項，包括固定資產16,972,630元、無形資產108,819元及長期債務0元等，另立帳類管理，未納入本表。

## 臺北市地方教育發展基金一

## 各項費用

中華民國

前年度 決算數	上年度 預算數	計畫別		合計	國民教育計畫
		用途別科目			
170,122,531	165,439,000	合計		161,223,000	121,418,000
140,570,617	146,815,000	用人費用		145,151,000	112,390,000
71,438,404	71,819,485	正式員額薪資		71,004,500	49,140,000
68,419,564	68,531,485	職員薪金		67,284,500	49,140,000
1,948,920	2,208,000	工員工資		2,640,000	
1,069,920	1,080,000	警餉		1,080,000	
1,496,498	1,461,200	聘僱及兼職人員薪資		1,768,400	1,768,400
1,496,498	1,461,200	兼職人員酬金		1,768,400	1,768,400
1,113,844	1,476,314	超時工作報酬		1,558,761	755,533
1,113,844	1,476,314	加班費		1,558,761	755,533
16,106,527	19,713,210	獎金		19,386,032	14,150,500
7,806,066	10,707,655	考績獎金		10,411,155	8,008,000
8,300,461	9,005,555	年終獎金		8,974,877	6,142,500
40,346,678	42,444,520	退休及卹償金		41,277,328	39,328,336
39,973,455	39,787,416	職員退休及離職金		39,485,784	37,692,552
373,223	2,657,104	工員退休及離職金		1,791,544	1,635,784
10,068,666	9,900,271	福利費		10,155,979	7,247,231
6,813,570	6,196,560	分擔員工保險費		6,140,496	4,120,428
63,720	327,880	傷病醫藥費		335,740	328,000
760,410	1,091,160	員工通勤交通費		1,176,840	711,900
2,430,966	2,284,671	其他福利費		2,502,903	2,086,903
5,504,790	6,219,000	服務費用		6,542,000	5,574,000
1,661,459	1,980,700	水電費		1,877,016	1,877,016
1,238,123	1,227,090	工作場所電費		1,377,090	1,377,090
423,336	753,610	工作場所水費		499,926	499,926
68,010	48,360	旅運費		56,010	56,010
68,010	48,360	國內旅費		53,010	53,010
		貨物運費		3,000	3,000
98,880		印刷裝訂與廣告費		148,200	148,200
98,880		印刷及裝訂費		148,200	148,200
1,321,008	1,375,010	修理保養及保固費		1,520,290	1,520,290

# 臺北市大同區永樂國民小學

## 彙計表

109年度

單位：新臺幣元

學前教育計畫	一般行政管理計畫	建築及設備計畫			
17,227,000	17,543,000	5,035,000			
16,502,000	16,259,000				
11,196,500	10,668,000				
10,044,500	8,100,000				
1,152,000	1,488,000				
	1,080,000				
187,188	616,040				
187,188	616,040				
2,641,032	2,594,500				
1,142,155	1,261,000				
1,498,877	1,333,500				
1,045,296	903,696				
1,008,576	784,656				
36,720	119,040				
1,431,984	1,476,764				
1,034,544	985,524				
7,740					
245,700	219,240				
144,000	272,000				
112,000	856,000				



## 臺北市地方教育發展基金一

## 各項費用

中華民國

前年度 決算數	上年度 預算數	計畫別		合計	國民教育計畫
		用途別科目			
1,005,478	960,530	一般房屋修護費		1,080,980	1,080,980
315,530	414,480	機械及設備修護費		439,310	439,310
1,764	6,400	保險費		7,200	7,200
1,764	6,400	其他保險費		7,200	7,200
668,899	995,368	一般服務費		1,005,776	812,024
7,290	24,408	佣金、匯費、經理費及手續費		8,352	6,600
430,960	586,464	外包費		586,464	466,464
84,937	202,496	計時與計件人員酬金		216,960	216,960
145,712	182,000	體育活動費		194,000	122,000
1,613,273	1,741,162	專業服務費		1,855,508	1,153,260
778,810	794,500	講課鐘點、稿費、出席審查及查詢費		875,800	875,800
	10,800	委託檢驗(定)試驗認證費		10,800	10,800
	500	試務甄選費		1,260	1,260
834,463	935,362	其他專業服務費		967,648	265,400
71,497	72,000	公共關係費		72,000	
71,497	72,000	公共關係費		72,000	
3,465,102	2,614,000	材料及用品費		2,695,000	2,057,000
1,782,116	434,740	使用材料費		500,376	379,890
1,782,116	434,740	設備零件		500,376	379,890
1,682,986	2,179,260	用品消耗		2,194,624	1,677,110
189,118	392,000	辦公(事務)用品		432,400	21,000
67,030	48,460	報章雜誌		91,014	49,900
86,796	31,600	農業與園藝用品及環境美化費		50,000	50,000
24,750	6,000	服裝		14,600	
15,328	22,000	醫療用品(非醫療院所使用)		25,000	25,000
1,299,964	1,679,200	其他用品消耗		1,581,610	1,531,210
24,750	25,000	租金、償債、利息及相關手續費		25,000	25,000
19,950	20,000	交通及運輸設備租金		20,000	20,000
19,950	20,000	車租		20,000	20,000
4,800	5,000	雜項設備租金		5,000	5,000
4,800	5,000	雜項設備租金		5,000	5,000

# 臺北市大同區永樂國民小學

## 彙計表

109年度

單位：新臺幣元

學前教育計畫	一般行政管理計畫	建築及設備計畫			
39,752	154,000				
1,752					
	120,000				
38,000	34,000				
72,248	630,000				
72,248	630,000				
	72,000				
	72,000				
212,000	426,000				
120,486					
120,486					
91,514	426,000				
	411,400				
41,114					
	14,600				
50,400					

臺北市地方教育發展基金一

各項費用

中華民國

前年度 決算數	上年度 預算數	計畫別	合計	國民教育計畫
		用途別科目		
18,941,765	8,044,000	購建固定資產、無形資產及非理財目的 之長期投資	5,035,000	
1,668,094	2,829,000	購建固定資產	1,337,000	
688,322	2,550,000	購置機械及設備	1,157,000	
825,251	27,000	購置交通及運輸設備	52,000	
154,521	252,000	購置雜項設備	128,000	
36,000	36,000	購置無形資產	36,000	
36,000	36,000	購置電腦軟體	36,000	
17,237,671	5,179,000	遞延支出	3,662,000	
8,436,611	5,179,000	遞延修繕房屋建築支出	3,662,000	
8,801,060		其他遞延支出		
743,936	1,235,000	會費、捐助、補助、分攤、照護、救濟 與交流活動費	1,085,000	778,000
1,000	1,000	會費	2,000	
1,000	1,000	職業團體會費	2,000	
10,000	10,000	捐助、補助與獎助	10,000	10,000
10,000	10,000	獎助學員生給與	10,000	10,000
732,936	1,224,000	補貼、獎勵、慰問、照護與救濟	1,073,000	768,000
732,936	1,224,000	其他補貼、獎勵、慰問、照護與救 濟	1,073,000	768,000
36,547	37,000	短絀與賠償給付		
36,547	37,000	賠償給付		
36,547	37,000	一般賠償		
835,024	450,000	其他	690,000	594,000
835,024	450,000	其他支出	690,000	594,000
835,024	450,000	其他	690,000	594,000

# 臺北市大同區永樂國民小學

## 彙計表

109年度

單位：新臺幣元

學前教育計畫	一般行政管理計畫	建築及設備計畫			
		5,035,000			
		1,337,000			
		1,157,000			
		52,000			
		128,000			
		36,000			
		36,000			
		3,662,000			
		3,662,000			
305,000	2,000				
	2,000				
	2,000				
305,000					
305,000					
96,000					
96,000					
96,000					

# 臺北市地方教育發展基金－臺北市大同區永樂國民小學

## 員工人數彙計表

中華民國109年度

單位：人

計 畫 及 項 目	上年度最高可 進用員額數	本年度 增減(-)數	本年度最高可 進用員額數	說 明
合計	91	6	97	
國民教育計畫部分	59	2	61	
正式職員	59	2	61	
學前教育計畫部分	16	3	19	
正式職員	14	2	16	
正式工員	2	1	3	
一般行政管理計畫部分	16	1	17	
正式職員	12	1	13	
正式工員	4		4	

- 註：1.本表不包含臨時工員人數。  
 2.本表臨時職員係指奉准有案之約聘僱人員。  
 3.外包費編列救生員2人、消化超額職工3人業務外包費等，計58萬6,464元。  
 4.計時與計件人員酬金編列閩客語教學支援人員鐘點費，計21萬6,960元。

本 頁 空 白

臺北市地方教育發展基金一

用人費用

中華民國

計畫及項目	合計	正式 員額 薪資	聘僱 人員 薪資	超時 工作 報酬	津貼	獎 金		
						年終獎金	考績獎金	其他
合計	145,151,000	71,004,500		1,558,761		8,974,877	10,411,155	
國民教育計畫	112,390,000	49,140,000		755,533		6,142,500	8,008,000	
職員薪金	49,140,000	49,140,000						
兼職人員 酬金	1,768,400							
加班費	755,533			755,533				
考績獎金	8,008,000						8,008,000	
年終獎金	6,142,500					6,142,500		
職員退休 及離職金	37,692,552							
工員退休 及離職金	1,635,784							
分擔員工 保險費	4,120,428							
傷病醫藥 費	328,000							
員工通勤 交通費	711,900							
其他福利 費	2,086,903							
學前教育計畫	16,502,000	11,196,500		187,188		1,498,877	1,142,155	
職員薪金	10,044,500	10,044,500						
工員工資	1,152,000	1,152,000						
加班費	187,188			187,188				
考績獎金	1,142,155						1,142,155	
年終獎金	1,498,877					1,498,877		
職員退休 及離職金	1,008,576							
工員退休 及離職金	36,720							
分擔員工 保險費	1,034,544							
傷病醫藥 費	7,740							

# 臺北市大同區永樂國民小學

## 彙計表

109年度

單位：新臺幣元

退休及卹償金		資遣費	福 利 費					提繳費	兼任 人員 用人 費用
退休金	卹償金		分擔 保險費	傷病 醫藥費	提撥 福利金	員工通勤 交通費	其他		
41,277,328			6,140,496	335,740		1,176,840	2,502,903	1,768,400	
39,328,336			4,120,428	328,000		711,900	2,086,903	1,768,400	
								1,768,400	
37,692,552									
1,635,784			4,120,428	328,000		711,900	2,086,903		
1,045,296			1,034,544	7,740		245,700	144,000		
1,008,576									
36,720			1,034,544	7,740					



臺北市地方教育發展基金一

用人費用

中華民國

計畫及項目	合計	正式 員額 薪資	聘僱 人員 薪資	超時 工作 報酬	津貼	獎 金		
						年終獎金	考績獎金	其他
員工通勤 交通費	245,700							
其他福利 費	144,000							
一般行政管 理計畫	16,259,000	10,668,000		616,040		1,333,500	1,261,000	
職員薪金	8,100,000	8,100,000						
工員工資	1,488,000	1,488,000						
警餉	1,080,000	1,080,000						
加班費	616,040			616,040				
考績獎金	1,261,000						1,261,000	
年終獎金	1,333,500					1,333,500		
職員退休 及離職金	784,656							
工員退休 及離職金	119,040							
分擔員工 保險費	985,524							
員工通勤 交通費	219,240							
其他福利 費	272,000							

註：1.本表不包含臨時工員薪津。

2.本表兼任人員用人費用，係學校教師請假代課鐘點費及兼任補校行政人員工作補助費。

3.外包費編列救生員2人、消化超額職工3人業務外包費等，計58萬6,464元。

4.計時與計件人員酬金編列閩客語教學支援人員鐘點費，計21萬6,960元。

# 臺北市大同區永樂國民小學

## 彙計表

109年度

單位：新臺幣元

退休及卹償金		資遣費	福 利 費					提繳費	兼任人員用人費用
退休金	卹償金		分擔保險費	傷病醫藥費	提撥福利金	員工通勤交通費	其他		
903,696			985,524			245,700	144,000		
784,656						219,240	272,000		
119,040			985,524			219,240	272,000		

# 臺北市地方教育發展基金－臺北市大同區永樂國民小學

## 單位（或計畫）成本分析表

中華民國109年度

單位：新臺幣千元

計 畫 別	單 位	單位成本(元)或 平均利(費)率	數 量	預 算 數	說 明
合計				161,223	
國民教育計畫				121,418	
學前教育計畫				17,227	
一般行政管理計畫				17,543	
建築及設備計畫				5,035	

臺北市地方教育發展基金－臺北市大同區永樂國民小學

5年來主要業務計畫分析表

中華民國109年度

單位：新臺幣千元

年度及項目	單位	數量	單位成本(元)或 平均利(費)率	金額	說明
(本)年度預算數					
國民教育計畫				121,418	
學前教育計畫				17,227	
(上)年度預算數					
國民教育計畫				123,601	
學前教育計畫				17,205	
(前)年度決算數					
國民教育計畫				120,251	
學前教育計畫				15,794	
(106)年度決算數					
國民教育計畫				115,385	
學前教育計畫				14,073	
(105)年度決算數					
國民教育計畫				128,125	
學前教育計畫				12,671	

臺北市地方教育發展基金－臺北市大同區永樂國民小學

資本資產明細表

中華民國109年度

單位：新臺幣千元

項 目	取得成本 (期初餘額)	以前年度 累計折舊/ 長期投資 評 價	本 年 度 變 動				主要增減 原因說明	本年度累計折 舊/長期投資 評價變動數	期末餘額
			增加		減少				
			金額	類型	金額	類型			
資產	44,901	26,114	1,373		21		3,058	17,081	
房屋及建築	284	264					16	3	
機械及設備	24,723	19,760	1,157	增置			2,323	3,796	
交通及運輸 設備	3,209	2,531	52	增置			367	363	
雜項設備	16,592	3,558	128	增置			351	12,810	
電腦軟體	94		36	增置	21	無形資 產攤銷		109	