

中華民國 109 年度 4-0501510

臺北市總預算

臺北市政府教育局主管

臺北市地方教育發展基金

臺北市大同區雙蓮國民小學附屬單位預算之分預算

(特別收入基金)

臺北市大同區雙蓮國民小學編

臺北市地方教育發展基金－臺北市大同區雙蓮國民小學

目次

中華民國109年度

一、財務摘要	第 1 頁
二、業務計畫及預算概要	第 3 -9 頁
三、預算主要表	
(一) 基金來源、用途及餘絀預計表	第 11 頁
(二) 現金流量預計表	第 12 頁
四、預算明細表	
(一) 基金來源－服務收入明細表	第 13 頁
(二) 基金來源－財產處分收入明細表	第 14 頁
(三) 基金來源－其他財產收入明細表	第 15 頁
(四) 基金來源－公庫撥款收入明細表	第 16 頁
(五) 基金來源－學雜費收入明細表	第 17 頁
(六) 基金來源－受贈收入明細表	第 18 頁
(七) 基金來源－雜項收入明細表	第 19 頁
(八) 基金用途－國民教育計畫明細表	第 20 -28 頁
(九) 基金用途－學前教育計畫明細表	第 29 -31 頁
(十) 基金用途－一般行政管理計畫明細表	第 32 -33 頁
(十一) 基金用途－建築及設備計畫明細表	第 34 -35 頁
五、預算參考表	
(一) 預計平衡表	第 37 頁
(二) 各項費用彙計表	第 38 -43 頁
(三) 員工人數彙計表	第 44 頁
(四) 用人費用彙計表	第 46 -49 頁
(五) 聘用及約僱人員明細表	第 50 -51 頁

臺北市地方教育發展基金－臺北市大同區雙蓮國民小學

目 次

中華民國109年度

(六) 單位(或計畫)成本分析表	第 52	頁
(七) 5年來主要業務計畫分析表	第 53	頁
(八) 資本資產明細表	第 54	頁

臺北市地方教育發展基金－臺北市大同區雙蓮國民小學

財務摘要

中華民國109年度

單位：新臺幣千元

項 目	本 年 度	上 年 度	比較增減數	%
經營成績：				
基金來源	188,649	192,926	-4,277	-2.22
基金用途	196,511	197,962	-1,451	-0.73
賸餘(短絀)	-7,862	-5,036	-2,826	--
餘絀情形：				
基金餘額	1,104	8,966	-7,862	-87.69
現金流量(註)：				
現金及約當現金之淨增(減)	-7,862	-5,036	-2,826	--

附註：現金流量係採現金及約當現金基礎，包括現金及自投資日起3個月內到期或清償之債權證券。

本 頁 空 白

業務計畫及預算概要

臺北市地方教育發展基金－臺北市大同區雙蓮國民小學

業務計畫及預算概要

中華民國 109 年度

壹、基金概況

一、設立宗旨及願景：

- (一) 本校遵照憲法第 158 條及 160 條規定，教育文化應發展國民之民族精神、自治精神，國民道德與健全體格、科學及生活智能，以培養學童七大學習領域及十大基本能力。
- (二) 本校自 91 年度起依教育經費編列與管理法第 13 條規定設置「臺北市地方教育發展基金」，以促進教育健全發展，提昇教育經費運用績效。
- (三) 本校以「成就每一個孩子」為教育使命，以「歡樂、成長、卓越」為學校願景，積極營造一個優質的學習環境，培育學生成為榮譽、健康、勤學的文化人，適性揚才，邁向卓越。

二、施政重點：

- (一) 開啟多元智慧：尊重每個學生獨特的個性，以多元智慧的觀點協助學生找到生命的亮點，肯定天生我才必有用，能知於學，樂於學。
- (二) 培養生活能力：培養學生帶得走的公民關鍵能力，強化自我管理、閱讀理解、理性批判、問題解決、奉獻服務、溝通表達等核心素養。
- (三) 蘊育人文情懷：在溫馨開放的校園文化中，孕育人文情懷，學會尊重、包容；建構生命的價值、完成人性的開展。
- (四) 建置溫馨民主的校園文化：
 1. 以參與式管理、落實行政、教師會、家長會三者的良性互動。
 2. 以學生第一，教學優先的觀念提昇行政服務效率。
 3. 放下威權心態，開啟校園民主之風氣。
- (五) 推動適性教學：
 1. 落實校本課程理念，採多元化、活潑化的教學及評量。
 2. 運用校內、外資源，加強多元學習能力。
 3. 關懷相對弱勢學生之教學及輔導。
 4. 推動行動學習，充實學生運用資訊之知能，並提昇教師運用學習載具教學之能力。
- (六) 辦理發展性的訓輔活動：
 1. 辦理各項活動、競賽及展演。

臺北市地方教育發展基金－臺北市大同區雙蓮國民小學

業務計畫及預算概要

中華民國 109 年度

2. 推動校內外學習服務。
3. 發展績優社團及校隊，如國樂、管樂、合唱、樂儀隊、童軍等。
4. 加強新興領域教育的辦理，並融入各科教學以收成效。

三、組織概況：

本校設置校長 1 人，綜理全校校務，下設教務處、學生事務處、總務處、輔導室、會計室、人事室及幼兒園等單位。

內部分層業務如下：

(一) 教務處：秉承校長之命，辦理全校教務事項。

1. 教學組：掌理課程編排、課業考查、學藝競賽、教學研究、教師進修、差假教師調代課及缺補課之查核等事項。
2. 註冊組：掌理註冊、編班、轉學、學籍保管、各項獎助學金補助及成績考查等有關學籍事項。
3. 設備組：掌理教科書編選、教學用具之管理、保管及出版學校刊物等事項。
4. 資訊組：掌理電腦設備及區域網路之管理、保管等事項。

(二) 學生事務處：秉承校長之命，辦理全校學生事務事項。

1. 訓育組：掌理訓育計畫之擬定及辦理各類訓育等活動。
2. 體育組：掌理學生體育活動、體格鍛鍊等事項。
3. 生教組：掌理學生日常生活常規，辦理交通導護各項事項。
4. 衛生組：掌理健康檢查，個人及環境衛生檢查、保健等事項。

(三) 總務處：秉承校長之命，辦理全校總務事項。

1. 事務組：掌理校舍、校具、財產、物品採購保管、工程發包、監工及驗收。
2. 出納組：掌理現金、零用金、票據、契約之保管等收支事項，辦理員工薪津發放及各項扣繳單據證明等。
3. 文書組：掌理文件收發登錄、撰擬繕校、典守學校印信、檔案保管、整理各項會議紀錄及校史等事項。

(四) 輔導室：秉承校長之命，辦理全校學生學習輔導、生活輔導、生涯輔導等事項。

1. 輔導組：掌理學生個案建立、學習輔導、生活輔導、生涯輔導及

業務計畫及預算概要

中華民國 109 年度

兩性教育、親職教育等事項。

2. 資料組：辦理輔導資料搜集建檔、組訓愛心家長、實施測驗、社區人力整合、出版親職刊物等事項。

3. 特教組：擬訂特殊教育計畫章則、親師輔導諮詢、特教班甄選鑑別、實施各項診斷測驗、特教兒童追蹤輔導等事項。

(五) 會計室：秉承上級主計機關之監督與指導，並受校長之指揮，依法辦理歲計、會計、統計等事項。

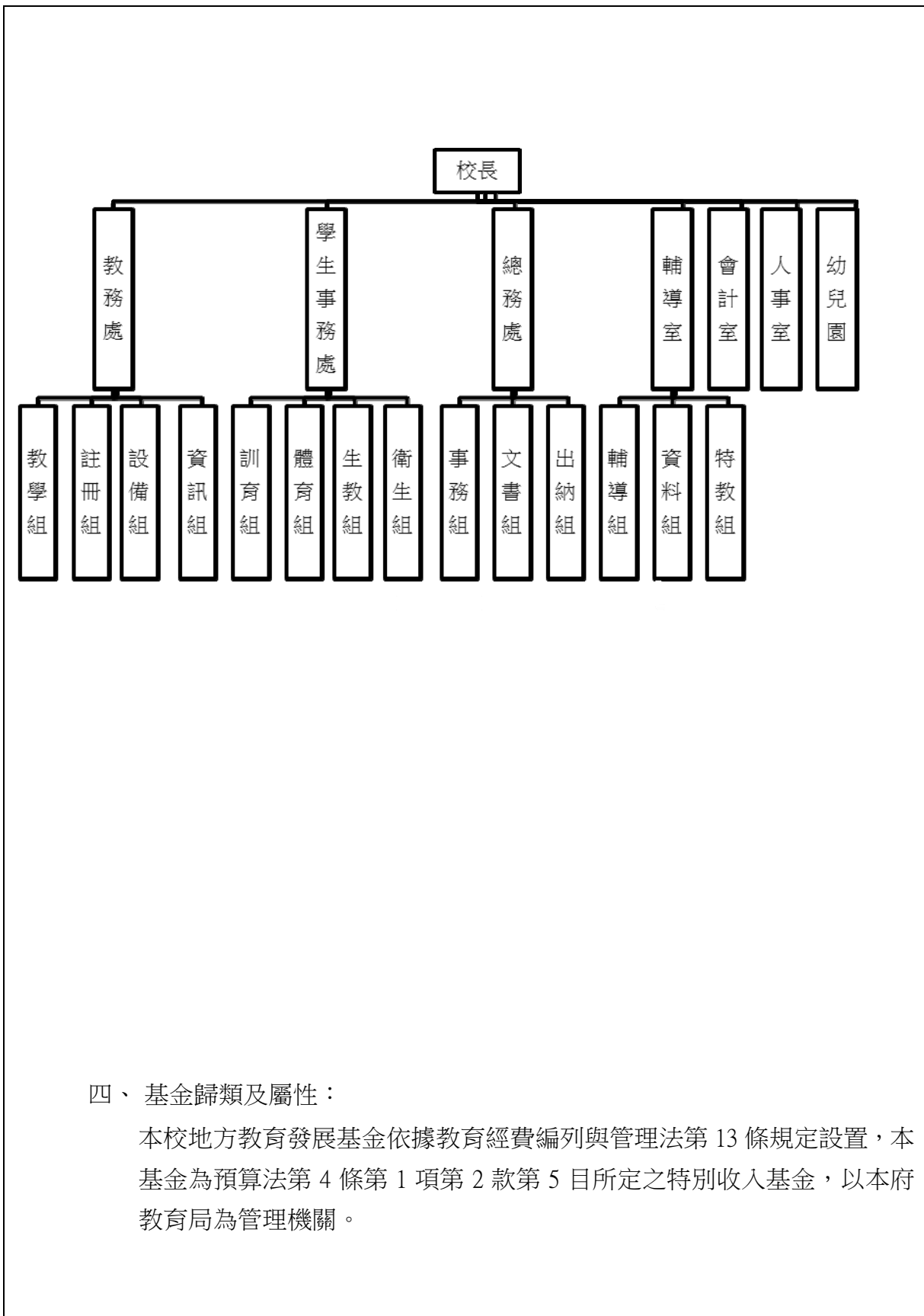
(六) 人事室：秉承上級人事機關之監督與指導，並受校長之指揮，依法辦理人事管理查核等事項。

(七) 幼兒園：秉承校長之命，綜理園務、規劃幼兒教學、保育、環境與各項措施。

臺北市地方教育發展基金 - 臺北市大同區雙蓮國民小學

業務計畫及預算概要

中華民國 109 年度



四、基金歸類及屬性：

本校地方教育發展基金依據教育經費編列與管理法第 13 條規定設置，本基金為預算法第 4 條第 1 項第 2 款第 5 目所定之特別收入基金，以本府教育局為管理機關。

臺北市地方教育發展基金 - 臺北市大同區雙蓮國民小學

業務計畫及預算概要

中華民國 109 年度

貳、業務計畫

本年度業務計畫重點與預算配合情形及預期績效，詳列如下：

單位：新臺幣千元

業務計畫名稱	計畫重點內容	預算數	預 期 績 效
國民教育計畫	辦理各項教學、學生事務、圖書及輔導等業務。	155,964	1. 新購運動器材、教具、樂器及圖書等各科教學設備，充實各科教材。 2. 革新教學方法，提高教學效能。 3. 辦理教師甄選、指定活動等項目。
學前教育計畫	辦理幼兒園各項活動。	15,070	1. 新購幼兒園器材、教具、樂器及圖書等各科教學設備。 2. 鍛鍊幼兒強健的身體，增進幼兒各項生活智能。 3. 辦理幼兒園各項活動。
一般行政管理計畫	綜理學校總務、人事、會計等業務。	18,896	配合校務推動行政處室支援工作，進而增進校務運作。
建築及設備計畫	購置教學所需教學設備等及改善教學環境。	6,581	辦理屋頂防漏、廁所整修等工程，改善教學環境，增進教學效能，並提高行政效率。

參、預算概要

一、基金來源及用途之預計：

(一) 本年度基金來源：

服務收入 59 萬元，財產處分收入 1 萬 2 千元，其他財產收入 228 萬元，公庫撥款收入 1 億 8,342 萬 5 千元，學雜費收入 206 萬 5 千元，受贈收入 2 萬 3 千元，雜項收入 25 萬 4 千元，本年度基金來源 1 億 8,864 萬 9 千元，較上年度預算數 1 億 9,292 萬 6 千元，減少 427 萬 7 千元，約 2.22%，主要係公庫撥款收入減編所致。

(二) 本年度基金用途：

國民教育計畫 1 億 5,596 萬 4 千元，學前教育計畫 1,507 萬元，一般

臺北市地方教育發展基金－臺北市大同區雙蓮國民小學

業務計畫及預算概要

中華民國 109 年度

行政管理計畫 1,889 萬 6 千元，建築及設備計畫 658 萬 1 千元，本年度基金用途 1 億 9,651 萬 1 千元，較上年度預算數 1 億 9,796 萬 2 千元，減少 145 萬 1 千元，約 0.73%，主要係減編人事費用所致。

二、基金餘絀之預計：

本年度基金來源及用途相抵後，差短 786 萬 2 千元，較上年度預算數差短 503 萬 6 千元，增加 282 萬 6 千元，將移用以前基金餘額 786 萬 2 千元支應。

三、現金流量之預計：

本年度業務活動淨現金流出 786 萬 2 千元。

四、補辦預算事項：無。

肆、年度關鍵績效指標：

關鍵策略目標	關鍵績效指標	衡量標準	年度目標值
增進教師特教專業知能	特教教師每年參加特殊教育知能研習至少達 18 小時以上人數比率	通過研習之特教教師人數／中小學特教教師及 1 學期以上特教代理教師總人數 (單位：%)	100%

伍、前年度及上年度已過期間實施狀況及成果概述：

一、前（107）年度決算結果及績效達成情形：

（一）前年度決算結果：

1.基金來源：決算數 1 億 8,670 萬 9 千元，較預算數 1 億 8,610 萬 3 千元，計增加 60 萬 6 千元，約 0.33%，主要係因學雜費收入較預算數增加所致。

2.基金用途：決算數 1 億 9,128 萬 6 千元，較預算數 1 億 8,916 萬元，

臺北市地方教育發展基金 - 臺北市大同區雙蓮國民小學
業務計畫及預算概要

中華民國 109 年度

計增加 212 萬 6 千元，約 1.12%，主要係因執行教育局補助款所致。

(二) 前年度績效達成情形分析：

年度績效目標	衡量指標	年度目標值	績效衡量暨達成情形分析
建構安全友善校園	校園場地開放使用人次	10,220 人次	13,490 人次，達原訂目標值。

二、上(108)年度已過期間預算執行情形及績效達成情形：

(一) 上年度預算截至 108 年 6 月 30 日止執行情形：

1. 基金來源：實際執行數 1 億 240 萬 9 千元，較預算分配數 1 億 220 萬 8 千元，計增加 20 萬 1 千元，約 0.2%，主要係因幼兒園學雜費較預算數增加所致。
2. 基金用途：實際執行數 1 億 457 萬 9 千元，較預算分配數 1 億 724 萬 4 千元，計減少 266 萬 5 千元，約 2.48%，主要係因人事費用覈實支用所致。

(二) 上(108)年度績效達成情形分析：

年度績效目標	衡量指標	年度目標值	績效衡量暨達成情形分析
建構安全友善校園	校園場地開放使用人次	10,220 人次	截至 108 年 6 月校園場地開放約 7,260 人次。

本 頁 空 白

預算主要表

臺北市地方教育發展基金－臺北市大同區雙蓮國民小學

基金來源、用途及餘絀預計表

中華民國109年度

單位：新臺幣千元

前年度決算數	項 目	本年度預算數	上年度預算數	比較增減（－）
186,709	基金來源	188,649	192,926	-4,277
592	勞務收入	590	590	
592	服務收入	590	590	
2,135	財產收入	2,292	2,292	
7	財產處分收入	12	12	
2,128	其他財產收入	2,280	2,280	
181,002	政府撥入收入	183,425	187,616	-4,191
180,851	公庫撥款收入	183,425	187,616	-4,191
151	政府其他撥入收入			
2,874	教學收入	2,065	2,065	
2,874	學雜費收入	2,065	2,065	
106	其他收入	277	363	-86
	受贈收入	23	23	
106	雜項收入	254	340	-86
191,286	基金用途	196,511	197,962	-1,451
151,764	國民教育計畫	155,964	157,603	-1,639
13,015	學前教育計畫	15,070	13,039	2,031
15,215	一般行政管理計畫	18,896	18,860	36
11,292	建築及設備計畫	6,581	8,460	-1,879
-4,577	本期賸餘(短絀)	-7,862	-5,036	-2,826
18,579	期初基金餘額	8,966	15,522	-6,556
14,002	期末基金餘額	1,104	10,486	-9,382

註：前年度決算數細數之和與總數或略有出入，係四捨五入關係，以下各表同。

臺北市地方教育發展基金－臺北市大同區雙蓮國民小學

現金流量預計表

中華民國109年度

單位：新臺幣千元

項 目	本 預	年 算	度 數	說 明
業務活動之現金流量				
本期賸餘(短絀)			-7,862	
業務活動之淨現金流入(流出)			-7,862	
其他活動之現金流量				
其他活動之淨現金流入(流出)				
現金及約當現金之淨增(淨減)			-7,862	
期初現金及約當現金			17,439	
期末現金及約當現金			9,577	

註：本表係採現金及約當現金基礎，包括現金及自投資日起3個月內到期或清償之債權證券。

預算明細表

臺北市地方教育發展基金－臺北市大同區雙蓮國民小學

基金來源－服務收入明細表

中華民國109年度

單位：新臺幣元

科 目	單位	本 年 度 預 算 數			說 明
		數量 業務量	利(費)率	金 額	
合計				590,000	
服務收入				590,000	較上年度預算數590,000元，無增減。
	人	800	700	560,000	暑期游泳訓練班學生票收入(收支對列)。
	人	60	300	30,000	教師甄選報名費收入。

臺北市地方教育發展基金－臺北市大同區雙蓮國民小學

基金來源－財產處分收入明細表

中華民國109年度

單位：新臺幣元

科 目	單位	本 年 度 預 算 數			說 明
		數量 業務量	利(費)率	金 額	
合計				12,000	
財產處分收入	年	1	12,000	12,000	較上年度預算數12,000元，無增減。 財產變賣收入。

臺北市地方教育發展基金－臺北市大同區雙蓮國民小學

基金來源－其他財產收入明細表

中華民國109年度

單位：新臺幣元

科 目	單位	本 年 度 預 算 數			說 明
		數量 業務量	利(費)率	金 額	
合計				2,280,000	
其他財產收入				2,280,000	較上年度預算數2,280,000元，無增減。
	年	1	20,000	20,000	教職員工上班時間停車收入。
	年	1	1,900,000	1,900,000	場地出借費收入(收支對列)。
	年	1	360,000	360,000	停車場收入30,000元/月*12月=360,000元(收支對列)。

臺北市地方教育發展基金－臺北市大同區雙蓮國民小學

基金來源－公庫撥款收入明細表

中華民國109年度

單位：新臺幣元

科 目	單位	本 年 度 預 算 數			說 明
		數量 業務量	利(費)率	金 額	
合計				183,425,000	
公庫撥款收入	年	1	183,425,000	183,425,000	較上年度預算數187,616,000元， 減少4,191,000元。 市府補助款

臺北市地方教育發展基金－臺北市大同區雙蓮國民小學

基金來源－學雜費收入明細表

中華民國109年度

單位：新臺幣元

科 目	單 位	本 年 度 預 算 數			說 明
		數量 業務量	利(費)率	金 額	
合計				2,065,000	
學雜費收入				2,065,000	較上年度預算數2,065,000元，無增減。
	人、學期	80x2	7,000	1,120,000	幼兒園全日班學費收入預估學生140人。
	人、學期	10x2	2,745	54,900	幼兒園半日班雜費收入預估學生10人。
	人、學期	140x2	2,955	827,400	幼兒園全日班雜費收入預估學生140人。
	人、學期	6x2	5,150	61,800	幼兒園半日班學費收入預估學生10人。
	年	1	900	900	配合預算編列至千元，增列進位數900元。

臺北市地方教育發展基金－臺北市大同區雙蓮國民小學

基金來源－受贈收入明細表

中華民國109年度

單位：新臺幣元

科目	單位	本年度預算數			說明
		數量 業務量	利(費)率	金額	
合計				23,000	
受贈收入	年	1	23,000	23,000	較上年度預算數23,000元，無增減。 贊助學校活動等剩餘款辦理繳庫。

臺北市地方教育發展基金－臺北市大同區雙蓮國民小學

基金來源－雜項收入明細表

中華民國109年度

單位：新臺幣元

科 目	單位	本 年 度 預 算 數			說 明
		數量 業務量	利(費)率	金 額	
合計				254,000	
雜項收入	年	1	254,000	254,000	較上年度預算數340,000元，減少86,000元。 工程圖說費等。

臺北市地方教育發展基金－臺北市大同區雙蓮國民小學

基金用途－國民教育計畫明細表

中華民國109年度

單位：新臺幣元

前年度 決算數	上年度 預算數	科 目	本 年 度 預 算 數	說 明
151,764,219	157,603,000	合計	155,964,000	
141,685,878	142,047,000	用人費用	141,185,000	
64,578,278	63,108,000	正式員額薪資	62,436,000	較上年度預算數63,108,000元，減少672,000元。
64,578,278	63,108,000	職員薪金	62,436,000	
			54,684,000	教職員66人薪金(詳用人費用彙計表)(含教育部補助導師費432,000元)。
			7,752,000	教職員10人薪金(詳用人費用彙計表)(含教育部補助導師費132,000元)。
1,337,231	1,207,696	聘僱及兼職人員薪資	1,392,496	較上年度預算數1,207,696元，增加184,800元。
406,269	406,896	約僱職員薪金	406,896	
			406,896	約僱人員1人薪金(詳聘用及約僱人員明細表)。
930,962	800,800	兼職人員酬金	985,600	
			704,000	教師代課鐘點費，本校編制教師總人數90人，按9分之1計，編列10人，每人220節，總節數10人*220節=2,200節，每節320元。
			25,600	補助調整授課鐘點費之外聘教師勞、健保及勞退費用(教育部補助款)。
			256,000	補助調整授課特教教師鐘點費，10人*2節*40週*320元(教育部補助款)。
777,088	869,577	超時工作報酬	854,592	較上年度預算數869,577元，減少14,985元。
777,088	869,577	加班費	854,592	
			654,468	不休假出勤加班費。
			18,084	不休假出勤加班費。
			25,715	暑期泳訓班工作人員加班費(收支對列)。
			5,365	教師甄選加班費。
			119,880	開放學校場地管理人員加班費(收支對列)。
			19,980	學務工作小組人員加班費。
			11,100	國小羽球賽工作人員加班費。
14,037,108	15,258,270	獎金	14,975,270	較上年度預算數15,258,270元，減少283,000元。
6,523,878	7,318,908	考績獎金	7,119,908	
			6,362,000	依考績法規定核發之獎金。

臺北市地方教育發展基金－臺北市大同區雙蓮國民小學

基金用途－國民教育計畫明細表

中華民國109年度

單位：新臺幣元

前年度 決算數	上年度 預算數	科 目	本 年 度 預 算 數	說 明
			724,000	依考績法規定核發之獎金。
			33,908	依考績法規定核發之獎金。
7,513,230	7,939,362	年終獎金	7,855,362	
			6,835,500	依規定於年節加發之獎金。
			969,000	依規定於年節加發之獎金。
			50,862	依規定於年節加發之獎金。
51,643,802	52,125,440	退休及卹償金	52,095,488	較上年度預算數52,125,440元，減少29,952元。
51,643,802	51,886,440	職員退休及離職金	51,856,488	
			4,674,384	提撥退撫基金。
			702,000	提撥退撫基金。
			24,408	提撥退撫基金。
			46,455,696	退休人員月退休金，99人* $\text{\$}37,892 \times 12 \text{月} = \text{\$}45,015,696$ 元；退休遺族月撫慰金，6人* $\text{\$}20,000 \times 12 \text{月} = \text{\$}1,440,000$ 元；合計46,455,696元。
	239,000	卹償金	239,000	
			239,000	遺族年撫卹金。
9,312,371	9,478,017	福利費	9,431,154	較上年度預算數9,478,017元，減少46,863元。
6,266,324	5,372,568	分擔員工保險費	5,325,924	
			4,610,280	分擔公保、勞保、健保費。
			668,028	分擔公保、勞保、健保費。
			47,616	分擔公保、勞保、健保費。
141,400	302,000	傷病醫藥費	302,000	
			176,000	健康檢查補助費，11人* $\text{\$}16,000$ 元。
			126,000	健康檢查補助費，36人* $\text{\$}3500$ 元。
547,007	744,660	員工通勤交通費	744,660	
			258,300	教師上下班交通費，41人* $\text{\$}10 \text{月} \times 1 \text{段} \times \text{\$}630$ 元。
			226,800	教師兼行政上下班交通費，15人* $\text{\$}12 \text{月} \times 2 \text{段} \times \text{\$}630$ 元。
			126,000	教師上下班交通費，10人* $\text{\$}10 \text{月} \times 2 \text{段} \times \text{\$}630$ 元。
			7,560	生活輔導員上下班交通費，1人* $\text{\$}12 \text{月} \times 1 \text{段}$

臺北市地方教育發展基金－臺北市大同區雙蓮國民小學

基金用途－國民教育計畫明細表

中華民國109年度

單位：新臺幣元

前年度 決算數	上年度 預算數	科 目	本 年 度 預 算 數	說 明
				*630元。
			126,000	教師上下班交通費，10人*10月*2段*630元。
2,357,640	3,058,789	其他福利費	3,058,570	。
			240,000	休假旅遊補助費。
			16,000	休假旅遊補助費。
			42,000	退休人員三節慰問金，7人*6000元。
			54,000	退休人員三節特別照護金(單身)。
			313,550	結婚補助費(31,355元*5人*2個月)。
			912,500	喪葬補助，36,500元*5月*5人。
			1,480,520	子女教育補助費。
7,066,988	9,444,000	服務費用	8,925,000	
2,337,544	3,299,398	水電費	3,138,413	較上年度預算數3,299,398元，減少160,985元。
				。
1,828,597	2,244,860	工作場所電費	2,164,860	
			2,063,060	班級用電費。
			36,800	游泳池電費，16班*2,300元。
			45,000	暑期泳訓班電費補助費(室內)(收支對列)。
			20,000	開放停車場電費(收支對列)。
249,848	514,538	工作場所水費	433,553	
			405,353	班級用水費。
			13,200	游泳池水費，16班*825元。
			15,000	暑期泳訓班水費補助費(室內)(收支對列)。
259,099	540,000	氣體費	540,000	
			540,000	溫水游泳池燃燒費。
34,568	97,100	旅運費	92,140	較上年度預算數97,100元，減少4,960元。
30,158	97,100	國內旅費	92,140	
			10,540	教職員因公出差旅費。
			37,200	畢業班校外教學隨隊人員差旅費，8人*3天*1,550元。
			44,400	學務工作小組工作人員路勘及帶隊人員差旅費。
4,410		其他旅運費		
27,450	218,600	印刷裝訂與廣告費	194,421	較上年度預算數218,600元，減少24,179元。

臺北市地方教育發展基金－臺北市大同區雙蓮國民小學

基金用途－國民教育計畫明細表

中華民國109年度

單位：新臺幣元

前年度 決算數	上年度 預算數	科 目	本 年 度 預 算 數	說 明
27,450	218,600	印刷及裝訂費	194,421	
			192,000	學務工作小組教材、手冊、講義、成果手冊等印刷費。
			2,421	國小羽球賽印製秩序冊、邀請卡及獎狀等。
2,351,186	2,396,600	修理保養及保固費	2,396,800	較上年度預算數2,396,600元，增加200元。
1,626,400	1,570,550	一般房屋修護費	1,570,550	
			870,550	校舍及建物等之修繕。
			600,000	開放學校場地修繕維護(收支對列)。
			100,000	停車場場地等修繕維護(收支對列)。
724,786	826,050	機械及設備修護費	826,250	
			333,450	各項教學設備及其他用具之保養。
			26,200	電腦設備維護費(電腦專案計畫)。
			41,600	游泳池場地維護費，16班*2,600元。
			15,000	暑期泳訓班場地維護費(收支對列)。
			250,000	開放學校場地器材之保養維護(收支對列)。
			160,000	停車場設備及器材保養修護等費用(收支對列)。
17,856	32,720	保險費	23,120	較上年度預算數32,720元，減少9,600元。
17,856	32,720	其他保險費	23,120	
			22,400	暑期泳訓班保險費，800人*28元(收支對列)。
			720	學務工作小組非學校工作人員保險費，9人*80元。
1,110,788	1,742,437	一般服務費	1,537,461	較上年度預算數1,742,437元，減少204,976元。
8,574	27,360	佣金、匯費、經理費及手續費	9,384	
			8,928	委託超商代收學雜費手續費，744人*2學期*6元(930*0.8=744人)。
			456	學務工作小組委託超商代收手續費，76人*6元。
308,460	283,260	外包費	361,004	
			77,744	暑期泳訓班救生員經費，1人*2月*38,872元。

臺北市地方教育發展基金－臺北市大同區雙蓮國民小學

基金用途－國民教育計畫明細表

中華民國109年度

單位：新臺幣元

前年度 決算數	上年度 預算數	科 目	本 年 度 預 算 數	說 明
			163,260	場地開放廁所清潔費用，12月*13,605元(收支對列)。
			120,000	場地開放校園清潔費用（暑假開學前)(收支對列)。
645,754	1,277,817	計時與計件人員酬金	1,009,073	
			29,952	閩客語教學支援人員鐘點費之外聘人員勞、健保及勞退費用(由教育局移列)
			230,400	閩客語教學支援人員鐘點費18人*1節*40週*320元(由教育局移列)。
			36,360	分擔游泳池救生員勞保及健保費，1人*10月*3,636元。
			297,050	游泳池救生員薪津，1人*10月*29,705元。
			18,180	提撥游泳池救生員退休金，1人*10月*1,818元。
			37,131	游泳池救生員年終獎金，1人*37,131元。
			60,000	暑期泳訓班工讀生薪津，400小時*150元(收支對列)。
			300,000	學務工作小組品德教育小故事徵件比賽獲選為臺北市品德教育作品，15件*20,000元。
148,000	154,000	體育活動費	158,000	
			136,000	文康活動費，本校編列教職員68人，每人編列2,000元。
			22,000	文康活動費，本校編列教職員10人，約聘僱人員1人，合計11人，每人編列2,000元。
1,187,596	1,657,145	專業服務費	1,542,645	較上年度預算數1,657,145元，減少114,500元。
417,631	900,100	講課鐘點、稿費、出席審查及查詢費	827,600	
			6,000	學輔班講座鐘點費，3節*2,000元(由業務費移列)。
			4,000	特教班講座鐘點費，2節*2,000元(由業務費移列)。
			21,600	學輔班教材編輯費，3班*12月*600元。
			14,400	特教班教材編輯費，2班*12月*600元。
			16,000	性別平等教育宣導活動講座鐘點費，8節*2,

臺北市地方教育發展基金－臺北市大同區雙蓮國民小學

基金用途－國民教育計畫明細表

中華民國109年度

單位：新臺幣元

前年度 決算數	上年度 預算數	科 目	本 年 度 預 算 數	說 明
				000元。
			8,000	小田園教育體驗學習講座鐘點費，4節*2,000元。
			200,000	暑期泳訓班教練指導鐘點費(收支對列)。
			10,000	國小家長教育成長暨志工培訓講座鐘點費，5節*2,000元。
			160,000	學務工作小組出席費。
			27,600	學務工作小組品德小志工外聘專家審查各校申請資料，40件*690元。
			360,000	學務工作小組講座鐘點費。
90,150	83,000	委託檢驗(定)試驗認證費	83,000	
			68,600	消防安全及建物公共安全檢查簽證及申報等費用(班級業務費移列)。
			14,400	飲水機水質檢驗費，12臺*1200元。
	19,835	試務甄選費	19,835	
			19,835	教師甄選試務費用。
27,180		電腦軟體服務費		
652,635	654,210	其他專業服務費	612,210	
			20,000	學生輔導指導費。
			12,000	兒童牙齒檢查費。
			410	配合預算編列至千元，增列進位數410元。
			39,600	國小工作人員午餐指導費11人*9月*400元。
			12,600	國小一至二年級學童午餐指導費，14班*9月*100元。
			79,200	國小三至六年級學童午餐指導費，22班*9月*400元。
			14,400	特教班(單獨成班)學童午餐指導費，4人*9月*400元。
			350,000	場地開放加強系統保全與駐衛人員保全費用(收支對列)。
			80,000	國小羽球賽裁判費，20人*4天*1,000元。
			4,000	運動傷害防護員工作費，1人*4天*1,000元。
1,780,708	3,540,000	材料及用品費	3,363,000	
388,777	616,363	使用材料費	662,698	較上年度預算數616,363元，增加46,335元。

臺北市地方教育發展基金－臺北市大同區雙蓮國民小學

基金用途－國民教育計畫明細表

中華民國109年度

單位：新臺幣元

前年度 決算數	上年度 預算數	科 目	本 年 度 預 算 數	說 明
388,777	616,363	設備零件	662,698	
			152,000	教學用平板電腦，16部*9,500元(電腦專案計畫)(新增)。
			50,000	活動安全地墊，80片*625元(特教班)(由班級設備費移列)(新增)。
			15,828	佈告板，4組*3,957元(幼兒園)(由班級設備費移列)(新增)。
			14,000	吸塵器，2臺*7,000元(學輔班)(由班級設備費移列)(新增)。
			78,000	學生課桌椅，60套*1,300元，(由班級設備費移列)(新增)。
			144,900	電腦設備維護及管理費(3-6年級)，23班*6,300元(電腦專案計畫)。
			8,000	小田園教育體驗學習用烤箱，2組*4,000元。
			199,970	開放學校場地器材及設備更新汰換等(收支對列)。
1,391,931	2,923,637	用品消耗	2,700,302	較上年度預算數2,923,637元，減少223,335元。
4,000	215,170	辦公(事務)用品	167,700	
			1,000	性別平等教育宣導活動文具用品。
			2,000	小田園教育體驗學習辦公用品等。
			35,780	辦理場地開放業務辦公用品(收支對列)。
			128,920	學務工作小組辦公用品。
51,980	76,000	報章雜誌	42,000	
			3,000	小田園教育體驗學習用書。
			39,000	學務工作小組報章雜誌。
15,229	28,000	醫療用品(非醫療院所使用)	28,000	
			28,000	健康中心藥品費。
1,320,722	2,604,467	其他用品消耗	2,462,602	
			497,520	教學材料費，36班*13,820元。
			225,340	班級業務費(垃圾袋費用、消毒藥水、衛生清潔用品費、衛生紙及教室佈置費)，38班*5,930元。
			144,500	弱勢學生用教科書，85人*1,700元。

臺北市地方教育發展基金－臺北市大同區雙蓮國民小學

基金用途－國民教育計畫明細表

中華民國109年度

單位：新臺幣元

前年度 決算數	上年度 預算數	科 目	本 年 度 預 算 數	說 明
			69,700	教學用教科書，41班*1,700元。
			40,000	兒童節慶活動費。
			64,200	敬師活動費，107人*600元。
			27,640	特教班教學材料費，2班*13,820元。
			41,460	學輔班教學材料費，3班*13,820元。
			12,660	學輔班班級業務費，3班*4,220元。
			9,800	特教班業務費，2班*4,900元。
			65,500	電腦耗材(電腦專案計畫)。
			23,600	游泳池用消毒劑及濾材，16班*1,475元。
			54,900	辦理運動會所需消耗品、佈置費及雜支等 相關經費。(運動會經費)
			20,000	運動會班級表演用器材等費用(運動會經費) 。
			1,800	性別平等教育宣導活動雜支。
			1,200	性別平等教育宣導活動逾時誤餐費用，15 人次*80元。
			54,000	小田園教育體驗學習農耕用品、種苗、肥 料等。
			75,000	綠屋頂園藝材料、種苗等。
			10,000	暑期泳訓班教學器材費(收支對列)。
			3,000	暑期泳訓班教學環境佈置費(收支對列)。
			5,000	暑期泳訓班場地清潔費等(收支對列)。
			9,200	暑期泳訓班消毒劑，40班*230元(收支對列) 。
			4,800	教師甄選逾時誤餐費用，60人次*80元。
			60,000	場地開放校園景觀維護等相關費用(收支對 列)。
			591,622	學務工作小組茶水、文具用品、紙張、場 地布置材料等。
			46,000	學務工作小組租用遊覽車。
			226,560	學務工作小組誤餐費，2,832人次*80元。
			60,000	國小羽球賽比賽用球。
			4,800	國小羽球賽獎盃，12座*400元。
			12,800	羽球比賽逾時誤餐費用，160人次*80元。
4,400	14,000	租金、償債、利息及相關手續費	5,000	

臺北市地方教育發展基金－臺北市大同區雙蓮國民小學

基金用途－國民教育計畫明細表

中華民國109年度

單位：新臺幣元

前年度 決算數	上年度 預算數	科 目	本 年 度 預 算 數	說 明
	9,200	交通及運輸設備租金		較上年度預算數9,200元，減少9,200元。
	9,200	車租		
4,400	4,800	雜項設備租金	5,000	較上年度預算數4,800元，增加200元。
4,400	4,800	雜項設備租金	5,000	
			4,800	電錶月租費，12月*400元(班級業務費移列)。
			200	配合預算編列至千元，增列進位數200元。
935,957	1,673,000	會費、捐助、補助、分攤、照護、救濟與交流活動費	1,636,000	
10,000	10,080	捐助、補助與獎助	10,720	較上年度預算數10,080元，增加640元。
10,000	10,080	獎助學員生給與	10,720	
			720	配合預算編列至千元，增列進位數720元。
			10,000	教育關懷獎每校推薦1名學生獎助金。
925,957	1,662,920	補貼、獎勵、慰問、照護與救濟	1,625,280	較上年度預算數1,662,920元，減少37,640元。
925,957	1,662,920	其他補貼、獎勵、慰問、照護與救濟	1,625,280	
			28,000	弱勢學生冷氣使用費補助(新增)。
			60,000	本市市民第3胎就讀國小教育補助費60人*1,000元。
			257,280	補助學校午餐使用有機蔬菜計畫，804人*40週*1次*8元。
			1,280,000	清寒學生餐費補助，128人*200日*50元。
290,288	885,000	其他	850,000	
290,288	885,000	其他支出	850,000	較上年度預算數885,000元，減少35,000元。
290,288	885,000	其他	850,000	
			28,000	國小游泳檢測未通過學生暑期游泳訓練班報名費，5班*5,600元。
			124,898	執行學生路隊安全導護費及義工保險費。
			186,000	學生活動費，930人*2學期*100元。
			93,000	班級自治費，930人*2學期*50元。
			30,000	課後社團活動經費。
			388,102	學務工作小組雜支。

臺北市地方教育發展基金－臺北市大同區雙蓮國民小學

基金用途－學前教育計畫明細表

中華民國109年度

單位：新臺幣元

前年度 決算數	上年度 預算數	科 目	本 年 度 預 算 數	說 明
13,014,802	13,039,000	合計	15,070,000	
12,839,966	12,778,000	用人費用	14,687,000	
8,759,030	8,881,860	正式員額薪資	10,345,860	較上年度預算數8,881,860元，增加1,464,000元。
8,410,225	8,161,860	職員薪金	9,625,860	9,625,860 教職員10人及教保員1人薪金(詳用人費用彙計表)(含教育部補助款教保員381,980元)。
348,805	720,000	工員工資	720,000	720,000 工員2人工資(詳用人費用彙計表)。
159,044		聘僱及兼職人員薪資		
159,044		兼職人員酬金		
78,288	85,333	超時工作報酬	84,729	較上年度預算數85,333元，減少604元。
78,288	85,333	加班費	84,729	84,729 不休假出勤加班費。
2,102,569	2,070,283	獎金	2,253,283	較上年度預算數2,070,283元，增加183,000元。
1,007,640	961,000	考績獎金	961,000	961,000 依考績法規定核發之獎金。
1,094,929	1,109,283	年終獎金	1,292,283	1,292,283 依規定於年節加發之獎金。
760,549	781,920	退休及卹償金	916,704	較上年度預算數781,920元，增加134,784元。
760,549	760,320	職員退休及離職金	895,104	895,104 提撥退撫基金。
	21,600	工員退休及離職金	21,600	21,600 提撥勞工退休準備金。
980,486	958,604	福利費	1,086,424	較上年度預算數958,604元，增加127,820元。
869,888	795,444	分擔員工保險費	922,404	922,404 分擔公保、勞保、健保費。
1,720	5,160	傷病醫藥費	6,020	1,720 幼兒園廚工健康檢查費，2人*860元。
			4,300	4,300 幼兒園教保人員健康檢查費，5人*860元。
72,844	126,000	員工通勤交通費	126,000	

臺北市地方教育發展基金－臺北市大同區雙蓮國民小學

基金用途－學前教育計畫明細表

中華民國109年度

單位：新臺幣元

前年度 決算數	上年度 預算數	科 目	本 年 度 預 算 數	說 明
			30,240	教師兼行政上下班交通費，2人*12月*2段*630元。
			15,120	保育員上下班交通費，1人*12月*2段*630元。
			30,240	教師(廚工)上下班交通費，2人*12月*2段*630元。
			50,400	教師上下班交通費，8人*10月*1段*630元。
36,034	32,000	其他福利費	32,000	
			32,000	休假旅遊補助費。
88,782	79,000	服務費用	87,000	
26,882	30,320	一般服務費	31,440	較上年度預算數30,320元，增加1,120元。
1,422	4,320	佣金、匯費、經理費及手續費	1,440	
			1,440	委託超商代收學雜費手續費，120人*2學期*6元(150*0.8=120人)。
25,460	26,000	體育活動費	30,000	
			20,000	文康活動費，本校編列教職員10人，每人編列2,000元。
			6,000	本校編列契約進用教保員1人、廚工2人，合計3人，每人編列2,000元(上述人員係幼托整合前得編列文康活動費之人員)。
			4,000	文康活動費，本校編列學前特幼班教師2人，每人編列2,000元。
61,900	48,680	專業服務費	55,560	較上年度預算數48,680元，增加6,880元。
12,400		講課鐘點、稿費、出席審查及查詢費	7,200	
			7,200	特幼班教材編輯費。
49,500	48,680	其他專業服務費	48,360	
			45,000	指導幼兒園幼生午餐指導費，10人*9月*500元。
			3,360	指導幼兒園幼生午餐指導費(教保員)。
38,100		材料及用品費	21,000	
38,100		用品消耗	21,000	新增項目
		辦公(事務)用品	7,200	
			7,200	特幼班業務費。

臺北市地方教育發展基金－臺北市大同區雙蓮國民小學

基金用途－學前教育計畫明細表

中華民國109年度

單位：新臺幣元

前年度 決算數	上年度 預算數	科 目	本 年 度 預 算 數	說 明
38,100		其他用品消耗	13,800	
			13,800	特教班知動及生活訓練相關材料。
34,899	86,000	會費、捐助、補助、分攤、照護 、救濟與交流活動費	179,000	
34,899	86,000	補貼、獎勵、慰問、照護與救 濟	179,000	較上年度預算數86,000元，增加93,000元。
34,899	86,000	其他補貼、獎勵、慰問、照 護與救濟	179,000	
			139,596	低收入戶家庭幼生月費補助，6人*2學期 *11,633元。
			36,180	危機家庭幼生餐點費補助，2人*9月*2,010 元。
			1,920	補助學校午餐使用有機蔬菜計畫，10人*40 週*1次*4.8元。
			1,304	配合預算編列至千元，增列進位數1304元。
13,055	96,000	其他	96,000	
13,055	96,000	其他支出	96,000	較上年度預算數96,000元，無增減。
13,055	96,000	其他	96,000	
			96,000	幼兒導護費。

臺北市地方教育發展基金－臺北市大同區雙蓮國民小學

基金用途－一般行政管理計畫明細表

中華民國109年度

單位：新臺幣元

前年度 決算數	上年度 預算數	科 目	本 年 度 預 算 數	說 明
15,214,991	18,860,000	合計	18,896,000	
13,055,630	16,463,000	用人費用	16,463,000	
8,744,039	11,028,000	正式員額薪資	11,028,000	較上年度預算數11,028,000元，無增減。
6,828,765	9,204,000	職員薪金	9,204,000	9,204,000 教職員12人薪金(詳用人費用彙計表)。
1,915,274	1,824,000	工員工資	1,824,000	1,824,000 工員5人工資(詳用人費用彙計表)。
356,896	486,016	超時工作報酬	486,016	較上年度預算數486,016元，無增減。
356,896	486,016	加班費	486,016	475,799 不休假出勤加班費。 10,217 工作超時加班費(統籌業務費)。
2,180,527	2,508,500	獎金	2,508,500	較上年度預算數2,508,500元，無增減。
1,118,621	1,130,000	考績獎金	1,130,000	1,130,000 依考績法規定核發之獎金。
1,061,906	1,378,500	年終獎金	1,378,500	1,378,500 依規定於年節加發之獎金。
681,457	941,520	退休及卹償金	941,520	較上年度預算數941,520元，無增減。
604,187	795,600	職員退休及離職金	795,600	795,600 提撥退撫基金。
77,270	145,920	工員退休及離職金	145,920	145,920 提撥勞工退休準備金。
1,092,711	1,498,964	福利費	1,498,964	較上年度預算數1,498,964元，無增減。
779,981	992,604	分擔員工保險費	992,604	992,604 分擔公保、勞保、健保費。
163,489	234,360	員工通勤交通費	234,360	22,680 職員及技工友上下班交通費，3人*12月*1段*630元。 211,680 職員及技工友上下班交通費，14人*12月*2段*630元。
149,241	272,000	其他福利費	272,000	272,000 休假旅遊補助費。
1,788,347	1,931,000	服務費用	1,967,000	
1,196,512	1,223,416	一般服務費	1,259,824	較上年度預算數1,223,416元，增加36,408元。

臺北市地方教育發展基金－臺北市大同區雙蓮國民小學

基金用途－一般行政管理計畫明細表

中華民國109年度

單位：新臺幣元

前年度 決算數	上年度 預算數	科 目	本 年 度 預 算 數	說 明
1,174,512	1,189,416	外包費	1,225,824	
			120,000	消化超額職工3人(技工、工友)業務外包費，3人*40,000元。
			1,105,824	校警勞務外包費2人*12月*46,076元。
22,000	34,000	體育活動費	34,000	
			34,000	文康活動費，本校編列教職員12人，員工5人，合計17人，每人編列2,000元。
493,435	609,184	專業服務費	608,776	較上年度預算數609,184元，減少408元。
493,435	609,184	其他專業服務費	608,776	
			608,776	校園安全機械定點、機動巡邏等保全費用。
98,400	98,400	公共關係費	98,400	較上年度預算數98,400元，無增減。
98,400	98,400	公共關係費	98,400	
			98,400	校長特別費，12月*8200元。
370,014	464,000	材料及用品費	464,000	
370,014	464,000	用品消耗	464,000	較上年度預算數464,000元，無增減。
370,014	464,000	辦公(事務)用品	464,000	
			464,000	本校奉核定40班，統籌業務費計算如下：普通班36班、集中式特教班2班、附設幼兒園5班，1290元*15班*12月=232,200元，810元*15班*12月=145,800元，640元*13班*12月=99,840元，以上合計477,840元，除依實際需求移列加班費10,217元及會費2,000元外，其餘另配合千元進位減列1,623元如列數。
1,000	2,000	會費、捐助、補助、分攤、照護、救濟與交流活動費	2,000	
1,000	2,000	會費	2,000	較上年度預算數2,000元，無增減。
1,000	2,000	職業團體會費	2,000	
			2,000	護理師2人公會會費(統籌業務費)。

臺北市地方教育發展基金－臺北市大同區雙蓮國民小學

基金用途－建築及設備計畫明細表

中華民國109年度

單位：新臺幣元

前年度 決算數	上年度 預算數	科 目	本 年 度 預 算 數	說 明
11,292,416	8,460,000	合計	6,581,000	
11,292,416	8,460,000	購建固定資產、無形資產及非理財 目的之長期投資	6,581,000	
1,053,624	2,457,000	購建固定資產	1,775,000	
1,053,624	2,457,000	一般建築及設備計畫	1,775,000	
	224,000	校園能源翻新補助計畫		
	224,000	購置機械及設備		
		校園前瞻基礎建設	600,000	
		購置機械及設備	600,000	
			600,000	新購無線基地臺，40臺*15,000 元(電腦專案計畫)。
11,000		網路電話閘道器設備		
11,000		購置機械及設備		
134,200	436,000	班級設備	352,000	
114,200	436,000	購置機械及設備	312,000	
			85,000	新購3D印表機1臺。
			70,000	新購移動式落地型電子看板1 臺。
			40,000	新購自走式割草機1臺。
			117,000	新購T恤織品印刷機1臺。
20,000		購置雜項設備	40,000	
			30,000	新購多功能置物高櫃，2組 *15,000元。
			10,000	新購沙發1組。
53,000	74,000	特殊班設備	96,000	
53,000	74,000	購置機械及設備	16,000	
			16,000	新購攝影機1臺(學輔班)。
		購置雜項設備	80,000	
			80,000	新購一對一分離式7.1kw冷氣 機，2臺*40,000元(身心障礙特 教班)。
781,824	1,610,000	資訊設備	631,000	
781,824	1,610,000	購置機械及設備	631,000	
			131,000	汰舊換新網路及資訊周邊設備 (電腦專案計畫)。
			500,000	汰舊換新個人電腦，20部*25,

臺北市地方教育發展基金－臺北市大同區雙蓮國民小學

基金用途－建築及設備計畫明細表

中華民國109年度

單位：新臺幣元

前年度 決算數	上年度 預算數	科 目	本 年 度 預 算 數	說 明
				000元(電腦專案計畫)。
73,600	45,000	幼兒園設備	96,000	
73,600		購置機械及設備		
	45,000	購置雜項設備	96,000	
			96,000	新購8kw冷氣機，2臺*48,000元 (幼兒園)。
	68,000	校園電梯改善工程		
	68,000	購置機械及設備		
	36,000	購置無形資產	36,000	
	36,000	一般建築及設備計畫	36,000	
	36,000	資訊設備	36,000	
	36,000	購置電腦軟體	36,000	
			36,000	電腦教學軟體費(電腦專案計 畫)。
10,238,792	5,967,000	遞延支出	4,770,000	
10,238,792	5,967,000	一般建築及設備計畫	4,770,000	
	5,967,000	教育局(處)營建及修建工程		
	5,967,000	遞延修繕房屋建築支出		
10,238,792		第五棟屋頂防漏及伸縮縫 整修工程	3,660,000	
10,238,792		遞延修繕房屋建築支出	3,660,000	
			3,379,520	一、施工費。
			212,900	二、委託技術服務費(總包價 法)。
			67,580	三、工程管理費(按施工費約 2%提列)。
		活動中心3樓廁所整修工程	1,110,000	
		遞延修繕房屋建築支出	1,110,000	
			1,015,555	一、施工費。
			74,135	二、委託技術服務費(總包價 法)。
			20,310	三、工程管理費(按施工費約 2%提列)。

本 頁 空 白

預 算 參 考 表

臺北市地方教育發展基金－臺北市大同區雙蓮國民小學

預計平衡表

中華民國109年12月31日

單位：新臺幣千元

107年(前年) 12月31日 決算數	科 目	109年12月31日 預計數	108年12月31日 預計數	比較增減(-)
5,033,111	資產合計	5,020,213	5,028,075	-7,862
5,033,111	資產	5,020,213	5,028,075	-7,862
22,975	流動資產	10,077	17,939	-7,862
22,475	現金	9,577	17,439	-7,862
22,475	銀行存款	9,577	17,439	-7,862
500	預付款項	500	500	
500	預付費用	500	500	
4,373	投資、長期應收款項、貸墊款及準備金	4,373	4,373	
4,373	準備金	4,373	4,373	
3,769	退休及離職準備金	3,769	3,769	
604	其他準備金	604	604	
5,005,763	其他資產	5,005,763	5,005,763	
5,005,763	什項資產	5,005,763	5,005,763	
292	暫付及待結轉帳項	292	292	
5,005,470	代管資產	5,005,470	5,005,470	
5,033,111	負債及基金餘額合計	5,020,213	5,028,075	-7,862
5,019,109	負債	5,019,109	5,019,109	
8,615	流動負債	8,615	8,615	
8,615	應付款項	8,615	8,615	
8,584	應付代收款	8,584	8,584	
31	應付費用	31	31	
5,010,494	其他負債	5,010,494	5,010,494	
5,010,494	什項負債	5,010,494	5,010,494	
1,198	存入保證金	1,198	1,198	
3,769	應付退休及離職金	3,769	3,769	
5,005,470	應付代管資產	5,005,470	5,005,470	
57	暫收及待結轉帳項	57	57	
14,002	基金餘額	1,104	8,966	-7,862
14,002	基金餘額	1,104	8,966	-7,862
14,002	基金餘額	1,104	8,966	-7,862
14,002	累積餘額	1,104	8,966	-7,862

註：1.信託代理與保證資產(負債)前年度決算數1,253,111元，上年度預計數1,253,111元，本年度預計數1,253,111元。2.或有資產(負債)0元。3.本基金自93年度起，本固定項目分開原則，將屬長期固定帳項，包括固定資產10,464,697元、無形資產75,071元及長期債務0元等，另立帳類管理，未納入本表。

臺北市地方教育發展基金一

各項費用

中華民國

前年度 決算數	上年度 預算數	計畫別		合計	國民教育計畫
		用途別科目			
191,286,428	197,962,000	合計		196,511,000	155,964,000
167,581,474	171,288,000	用人費用		172,335,000	141,185,000
82,081,347	83,017,860	正式員額薪資		83,809,860	62,436,000
79,817,268	80,473,860	職員薪金		81,265,860	62,436,000
2,264,079	2,544,000	工員工資		2,544,000	
1,496,275	1,207,696	聘僱及兼職人員薪資		1,392,496	1,392,496
406,269	406,896	約僱職員薪金		406,896	406,896
1,090,006	800,800	兼職人員酬金		985,600	985,600
1,212,272	1,440,926	超時工作報酬		1,425,337	854,592
1,212,272	1,440,926	加班費		1,425,337	854,592
18,320,204	19,837,053	獎金		19,737,053	14,975,270
8,650,139	9,409,908	考績獎金		9,210,908	7,119,908
9,670,065	10,427,145	年終獎金		10,526,145	7,855,362
53,085,808	53,848,880	退休及卹償金		53,953,712	52,095,488
53,008,538	53,442,360	職員退休及離職金		53,547,192	51,856,488
77,270	167,520	工員退休及離職金		167,520	
	239,000	卹償金		239,000	239,000
11,385,568	11,935,585	福利費		12,016,542	9,431,154
7,916,193	7,160,616	分擔員工保險費		7,240,932	5,325,924
143,120	307,160	傷病醫藥費		308,020	302,000
783,340	1,105,020	員工通勤交通費		1,105,020	744,660
2,542,915	3,362,789	其他福利費		3,362,570	3,058,570
8,944,117	11,454,000	服務費用		10,979,000	8,925,000
2,337,544	3,299,398	水電費		3,138,413	3,138,413
1,828,597	2,244,860	工作場所電費		2,164,860	2,164,860
249,848	514,538	工作場所水費		433,553	433,553
259,099	540,000	氣體費		540,000	540,000
34,568	97,100	旅運費		92,140	92,140
30,158	97,100	國內旅費		92,140	92,140
4,410		其他旅運費			
27,450	218,600	印刷裝訂與廣告費		194,421	194,421

臺北市大同區雙蓮國民小學

彙計表

109年度

單位：新臺幣元

學前教育計畫	一般行政管理計畫	建築及設備計畫			
15,070,000	18,896,000	6,581,000			
14,687,000	16,463,000				
10,345,860	11,028,000				
9,625,860	9,204,000				
720,000	1,824,000				
84,729	486,016				
84,729	486,016				
2,253,283	2,508,500				
961,000	1,130,000				
1,292,283	1,378,500				
916,704	941,520				
895,104	795,600				
21,600	145,920				
1,086,424	1,498,964				
922,404	992,604				
6,020					
126,000	234,360				
32,000	272,000				
87,000	1,967,000				

臺北市地方教育發展基金一

各項費用

中華民國

前年度 決算數	上年度 預算數	計畫別	合計	國民教育計畫
		用途別科目		
27,450	218,600	印刷及裝訂費	194,421	194,421
2,351,186	2,396,600	修理保養及保固費	2,396,800	2,396,800
1,626,400	1,570,550	一般房屋修護費	1,570,550	1,570,550
724,786	826,050	機械及設備修護費	826,250	826,250
17,856	32,720	保險費	23,120	23,120
17,856	32,720	其他保險費	23,120	23,120
2,334,182	2,996,173	一般服務費	2,828,725	1,537,461
9,996	31,680	佣金、匯費、經理費及手續費	10,824	9,384
1,482,972	1,472,676	外包費	1,586,828	361,004
645,754	1,277,817	計時與計件人員酬金	1,009,073	1,009,073
195,460	214,000	體育活動費	222,000	158,000
1,742,931	2,315,009	專業服務費	2,206,981	1,542,645
430,031	900,100	講課鐘點、稿費、出席審查及查詢費	834,800	827,600
90,150	83,000	委託檢驗(定)試驗認證費	83,000	83,000
	19,835	試務甄選費	19,835	19,835
27,180		電腦軟體服務費		
1,195,570	1,312,074	其他專業服務費	1,269,346	612,210
98,400	98,400	公共關係費	98,400	
98,400	98,400	公共關係費	98,400	
2,188,822	4,004,000	材料及用品費	3,848,000	3,363,000
388,777	616,363	使用材料費	662,698	662,698
388,777	616,363	設備零件	662,698	662,698
1,800,045	3,387,637	用品消耗	3,185,302	2,700,302
374,014	679,170	辦公(事務)用品	638,900	167,700
51,980	76,000	報章雜誌	42,000	42,000
15,229	28,000	醫療用品(非醫療院所使用)	28,000	28,000
1,358,822	2,604,467	其他用品消耗	2,476,402	2,462,602
4,400	14,000	租金、償債、利息及相關手續費	5,000	5,000
	9,200	交通及運輸設備租金		
	9,200	車租		
4,400	4,800	雜項設備租金	5,000	5,000

臺北市大同區雙蓮國民小學

彙計表

109年度

單位：新臺幣元

學前教育計畫	一般行政管理計畫	建築及設備計畫			
31,440	1,259,824				
1,440					
	1,225,824				
30,000	34,000				
55,560	608,776				
7,200					
48,360	608,776				
	98,400				
	98,400				
21,000	464,000				
21,000	464,000				
7,200	464,000				
13,800					

臺北市地方教育發展基金一

各項費用

中華民國

前年度 決算數	上年度 預算數	計畫別	合計	國民教育計畫
		用途別科目		
4,400	4,800	雜項設備租金	5,000	5,000
11,292,416	8,460,000	購建固定資產、無形資產及非理財目的 之長期投資	6,581,000	
1,053,624	2,457,000	購建固定資產	1,775,000	
1,033,624	2,412,000	購置機械及設備	1,559,000	
20,000	45,000	購置雜項設備	216,000	
	36,000	購置無形資產	36,000	
	36,000	購置電腦軟體	36,000	
10,238,792	5,967,000	遞延支出	4,770,000	
10,238,792	5,967,000	遞延修繕房屋建築支出	4,770,000	
971,856	1,761,000	會費、捐助、補助、分攤、照護、救濟 與交流活動費	1,817,000	1,636,000
1,000	2,000	會費	2,000	
1,000	2,000	職業團體會費	2,000	
10,000	10,080	捐助、補助與獎助	10,720	10,720
10,000	10,080	獎助學員生給與	10,720	10,720
960,856	1,748,920	補貼、獎勵、慰問、照護與救濟	1,804,280	1,625,280
960,856	1,748,920	其他補貼、獎勵、慰問、照護與救 濟	1,804,280	1,625,280
303,343	981,000	其他	946,000	850,000
303,343	981,000	其他支出	946,000	850,000
303,343	981,000	其他	946,000	850,000

臺北市大同區雙蓮國民小學

彙計表

109年度

單位：新臺幣元

學前教育計畫	一般行政管理計畫	建築及設備計畫			
		6,581,000			
		1,775,000			
		1,559,000			
		216,000			
		36,000			
		36,000			
		4,770,000			
		4,770,000			
179,000	2,000				
	2,000				
	2,000				
179,000					
179,000					
96,000					
96,000					
96,000					

臺北市地方教育發展基金－臺北市大同區雙蓮國民小學

員工人數彙計表

中華民國109年度

單位：人

計 畫 及 項 目	上年度最高可 進用員額數	本年度 增減(-)數	本年度最高可 進用員額數	說 明
合計	107	4	111	
國民教育計畫部分	77	2	79	
正式職員	76	2	78	
臨時職員	1		1	
學前教育計畫部分	13	2	15	
正式職員	11	2	13	
正式工員	2		2	
一般行政管理計畫部分	17		17	
正式職員	12		12	
正式工員	5		5	

註：1.本表不包含臨時工員人數。

2.本表臨時職員係指奉准有案之約聘僱人員。

3.外包費編列校警外包2人、清潔外包費等，計158萬6,828元。 4.計時與計件人員酬金編列救生員薪資費用、閩客語教學支援人員鐘點費等，計100萬9,073元。

本 頁 空 白

臺北市地方教育發展基金一

用人費用

中華民國

計畫及項目	合計	正式 員額 薪資	聘僱 人員 薪資	超時 工作 報酬	津貼	獎 金		
						年終獎金	考績獎金	其他
合計	172,335,000	83,809,860	406,896	1,425,337		10,526,145	9,210,908	
國民教育計畫	141,185,000	62,436,000	406,896	854,592		7,855,362	7,119,908	
職員薪金	62,436,000	62,436,000						
約僱職員薪金	406,896		406,896					
兼職人員酬金	985,600							
加班費	854,592			854,592				
考績獎金	7,119,908						7,119,908	
年終獎金	7,855,362					7,855,362		
職員退休及離職金	51,856,488							
卹償金	239,000							
分擔員工保險費	5,325,924							
傷病醫藥費	302,000							
員工通勤交通費	744,660							
其他福利費	3,058,570							
學前教育計畫	14,687,000	10,345,860		84,729		1,292,283	961,000	
職員薪金	9,625,860	9,625,860						
工員工資	720,000	720,000						
加班費	84,729			84,729				
考績獎金	961,000						961,000	
年終獎金	1,292,283					1,292,283		
職員退休及離職金	895,104							

臺北市大同區雙蓮國民小學

彙計表

109年度

單位：新臺幣元

退休及卹償金		資遣費	福 利 費					提繳費	兼任 人員 用人 費用
退休金	卹償金		分擔 保險費	傷病 醫藥費	提撥 福利金	員工通勤 交通費	其他		
53,714,712	239,000		7,240,932	308,020		1,105,020	3,362,570	985,600	
51,856,488	239,000		5,325,924	302,000		744,660	3,058,570	985,600	
51,856,488	239,000		5,325,924	302,000		744,660	3,058,570	985,600	
916,704			922,404	6,020		126,000	32,000		
895,104									

臺北市地方教育發展基金一

用人費用

中華民國

計畫及項目	合計	正式 員額 薪資	聘僱 人員 薪資	超時 工作 報酬	津貼	獎 金		
						年終獎金	考績獎金	其他
工員退休 及離職金	21,600							
分擔員工 保險費	922,404							
傷病醫藥 費	6,020							
員工通勤 交通費	126,000							
其他福利 費	32,000							
一般行政管 理計畫	16,463,000	11,028,000		486,016		1,378,500	1,130,000	
職員薪金	9,204,000	9,204,000						
工員工資	1,824,000	1,824,000						
加班費	486,016			486,016				
考績獎金	1,130,000						1,130,000	
年終獎金	1,378,500					1,378,500		
職員退休 及離職金	795,600							
工員退休 及離職金	145,920							
分擔員工 保險費	992,604							
員工通勤 交通費	234,360							
其他福利 費	272,000							

註：1.本表不包含臨時工員薪津。

2.本表兼任人員用人費用，係學校教職員兼課或請假代課鐘點費。3.外包費編列校警外包2人、清潔外包費等，計158萬6,828元。4.計時與計件人員酬金編列救生員薪資費用、閩客語教學支援人員鐘點費等，計100萬9,073元。

臺北市大同區雙蓮國民小學

彙計表

109年度

單位：新臺幣元

退休及卹償金		資遣費	福 利 費					提繳費	兼任人員用人費用
退休金	卹償金		分擔保險費	傷病醫藥費	提撥福利金	員工通勤交通費	其他		
21,600			922,404	6,020		126,000			
941,520			992,604			234,360	32,000		
795,600							272,000		
145,920			992,604			234,360			
							272,000		

臺北市地方教育發展基金一

聘用及約僱

中華民國

區分及職稱	人數	擔任工作	聘用或約僱 起訖期間	薪點	年需經費
合計	1				597,774
約僱人員小計	1				597,774
約僱人員(280)	1	特教班生活輔導員	109/1/1-109/12/31	280	597,774

臺北市大同區雙蓮國民小學

人員明細表

109年度

單位：新臺幣元

小計	月 支			離職 儲金	經費來源 及其科目
	折合 金額	勞保 保險費	健康 保險費		
33,908	33,908				國民教育計畫

臺北市地方教育發展基金－臺北市大同區雙蓮國民小學

單位（或計畫）成本分析表

中華民國109年度

單位：新臺幣千元

計 畫 別	單 位	單位成本(元)或 平均利(費)率	數 量	預 算 數	說 明
合計				196,511	
國民教育計畫				155,964	
學前教育計畫				15,070	
一般行政管理計畫				18,896	
建築及設備計畫				6,581	

臺北市地方教育發展基金－臺北市大同區雙蓮國民小學

5年來主要業務計畫分析表

中華民國109年度

單位：新臺幣千元

年度及項目	單位	數量	單位成本(元)或 平均利(費)率	金額	說明
(本)年度預算數					
國民教育計畫				155,964	
學前教育計畫				15,070	
(上)年度預算數					
國民教育計畫				157,603	
學前教育計畫				13,039	
(前)年度決算數					
國民教育計畫				151,764	
學前教育計畫				13,015	
(106)年度決算數					
國民教育計畫				133,592	
學前教育計畫				12,440	
(105)年度決算數					
國民教育計畫				155,547	
學前教育計畫				13,975	

臺北市地方教育發展基金－臺北市大同區雙蓮國民小學

資本資產明細表

中華民國109年度

單位：新臺幣千元

項 目	取得成本 (期初餘額)	以前年度 累計折舊/ 長期投資 評 價	本 年 度 變 動				主要增減 原因說明	本年度累計折 舊/長期投資 評價變動數	期末餘額
			增加		減少				
			金額	類型	金額	類型			
資產	44,144	31,414	1,811		14		3,987	10,540	
土地改良物	2,696	819					132	1,745	
房屋及建築	90	89						1	
機械及設備	24,932	18,040	1,559	增置			2,846	5,605	
交通及運輸 設備	1,526	1,238					123	165	
雜項設備	14,847	11,227	216	增置			886	2,949	
電腦軟體	53		36	增置	14	無形資 產攤銷		75	