

中華民國 109 年度 4-0501442

臺北市總預算

臺北市政府教育局主管

臺北市地方教育發展基金

臺北市大安區仁愛國民小學附屬單位預算之分預算

(特別收入基金)

臺北市大安區仁愛國民小學編

臺北市地方教育發展基金－臺北市大安區仁愛國民小學

目次

中華民國109年度

一、財務摘要	第 1 頁
二、業務計畫及預算概要	第 3 -9 頁
三、預算主要表	
(一) 基金來源、用途及餘絀預計表	第 11 頁
(二) 現金流量預計表	第 12 頁
四、預算明細表	
(一) 基金來源－服務收入明細表	第 13 頁
(二) 基金來源－財產處分收入明細表	第 14 頁
(三) 基金來源－其他財產收入明細表	第 15 頁
(四) 基金來源－公庫撥款收入明細表	第 16 頁
(五) 基金來源－學雜費收入明細表	第 17 頁
(六) 基金來源－雜項收入明細表	第 18 頁
(七) 基金用途－國民教育計畫明細表	第 19 -27 頁
(八) 基金用途－學前教育計畫明細表	第 28 -31 頁
(九) 基金用途－一般行政管理計畫明細表	第 32 -34 頁
(十) 基金用途－建築及設備計畫明細表	第 35 -37 頁
五、預算參考表	
(一) 預計平衡表	第 39 頁
(二) 各項費用彙計表	第 40 -45 頁
(三) 員工人數彙計表	第 46 頁
(四) 用人費用彙計表	第 48 -51 頁
(五) 聘用及約僱人員明細表	第 52 -53 頁
(六) 單位(或計畫)成本分析表	第 54 頁

臺北市地方教育發展基金－臺北市大安區仁愛國民小學

目 次

中華民國109年度

(七) 5年來主要業務計畫分析表 第 55 頁

(八) 資本資產明細表 第 56 頁

臺北市地方教育發展基金－臺北市大安區仁愛國民小學

財務摘要

中華民國109年度

單位：新臺幣千元

項 目	本 年 度	上 年 度	比較增減數	%
經營成績：				
基金來源	352,222	378,218	-25,996	-6.87
基金用途	361,869	382,020	-20,151	-5.27
賸餘(短絀)	-9,647	-3,802	-5,845	--
餘絀情形：				
基金餘額	1,196	10,843	-9,647	-88.97
現金流量(註)：				
現金及約當現金之淨增(減)	-9,647	-3,802	-5,845	--

附註：現金流量係採現金及約當現金基礎，包括現金及自投資日起3個月內到期或清償之債權證券。

本 頁 空 白

業務計畫及預算概要

臺北市地方教育發展基金－臺北市大安區仁愛國民小學

業務計畫及預算概要

中華民國 109 年度

壹、基金概況

一、設立宗旨及願景：

- (一) 本校遵照憲法第 158 條及 160 條規定，教育文化應發展國民之民族精神、自治精神，國民道德與健全體格、科學及生活智能，以培養學童七大學習領域及十大基本能力。
- (二) 本校自 91 年度起依教育經費編列與管理法第 13 條規定設置「臺北市地方教育發展基金」，以促進教育健全發展，提昇教育經費運用績效。

二、施政重點：

- (一) 開啟多元智慧：尊重每個學生獨特的個性，以多元智慧的觀點協助他找到生命的亮點，肯定天生我才必有用，能知於學，樂於學。
- (二) 培養生活能力：因應新世紀知識社會的到來，培養學生帶得走的能力，諸如人際溝通能力、資訊能力、終身學習能力、生涯規畫能力、問題解決能力等。
- (三) 蘊育人文情懷：在溫馨開放的校園文化中，孕育人文情懷，學會尊重、包容；建構生命的價值、完成人性的開展。
- (四) 建置溫馨民主的校園文化：
 1. 以參與式管理、落實行政、教師會、家長會三者的良性互動。
 2. 以學生第一，教學優先的觀念提昇行政服務效率。
 3. 放下威權心態，開啟校園民主之風氣。
- (五) 推動適性教學：
 1. 運用小班優勢，採多元化、活潑化的教學及評量。
 2. 運用校內外資源，加強多元學習能力。
 3. 關懷相對弱勢學生之教學及輔導。
 4. 發展資訊教育，充實學生電腦運用之知能，並提昇教師運用電腦教學之能力。
- (六) 辦理發展性的訓輔活動：
 1. 辦理各項活動、競賽及展演。
 2. 推動校內外學習服務。
 3. 發展績優社團及校隊，如足球隊、桌球隊、羽球隊、籃球隊等。
 4. 加強新興領域教育的辦理，並融入各科教學以收成效。

臺北市地方教育發展基金－臺北市大安區仁愛國民小學

業務計畫及預算概要

中華民國 109 年度

三、組織概況：

本校設置校長 1 人，綜理全校校務，下設教務處、學生事務處、總務處、輔導室、會計室、人事室及幼兒園等單位。

內部分層業務如下：

(一) 教務處：秉承校長之命，辦理全校教務事項。

1. 教學組：掌理課程編排、課業考查、學藝競賽、教學研究、教師進修、差假教師調代課及缺補課之查核等事項。
2. 註冊組：掌理註冊、編班、轉學、學籍保管、各項獎助學金補助及成績考查等有關學籍事項。
3. 設備組：掌理教科書編選、教學用具之管理、保管及出版學校刊物等事項。
4. 資訊組：掌理電腦設備及區域網路之管理、保管等事項。

(二) 學生事務處：秉承校長之命，辦理全校學生事務事項。

1. 訓育組：掌理訓育計畫之擬定及辦理各類訓育等活動。
2. 體育組：掌理學生體育活動、體格鍛鍊等事項。
3. 生教組：掌理學生日常生活常規，辦理交通導護各項事項。
4. 衛生組：掌理健康檢查，個人及環境衛生檢查、保健等事項。

(三) 總務處：秉承校長之命，辦理全校總務事項。

1. 事務組：掌理校舍、校具、財產、物品採購保管、工程發包、監工及驗收。
2. 文書組：掌理文件收發登錄、撰擬繕校、典守學校印信、檔案保管、整理各項會議紀錄及校史等事項。
3. 出納組：掌理現金、零用金、票據、契約之保管等收支事項，辦理員工薪津發放及各項扣繳單據證明等。

(四) 輔導室：秉承校長之命，辦理全校學生學習輔導、生活輔導、生涯輔導等事項。辦理全校總務事項。

1. 輔導組：掌理學生個案建立、學習輔導、生活輔導、生涯輔導及兩性教育、親職教育等事項。
2. 資料組：辦理輔導資料蒐集建檔、組訓愛心家長、實施測驗、社區人力整合、出版親職刊物等事項。
3. 特教組：擬訂特殊教育計畫章則、親師輔導諮詢、特教班甄選鑑別、實施各項診斷測驗、特教兒童追蹤輔導等事項。

臺北市地方教育發展基金 - 臺北市大安區仁愛國民小學

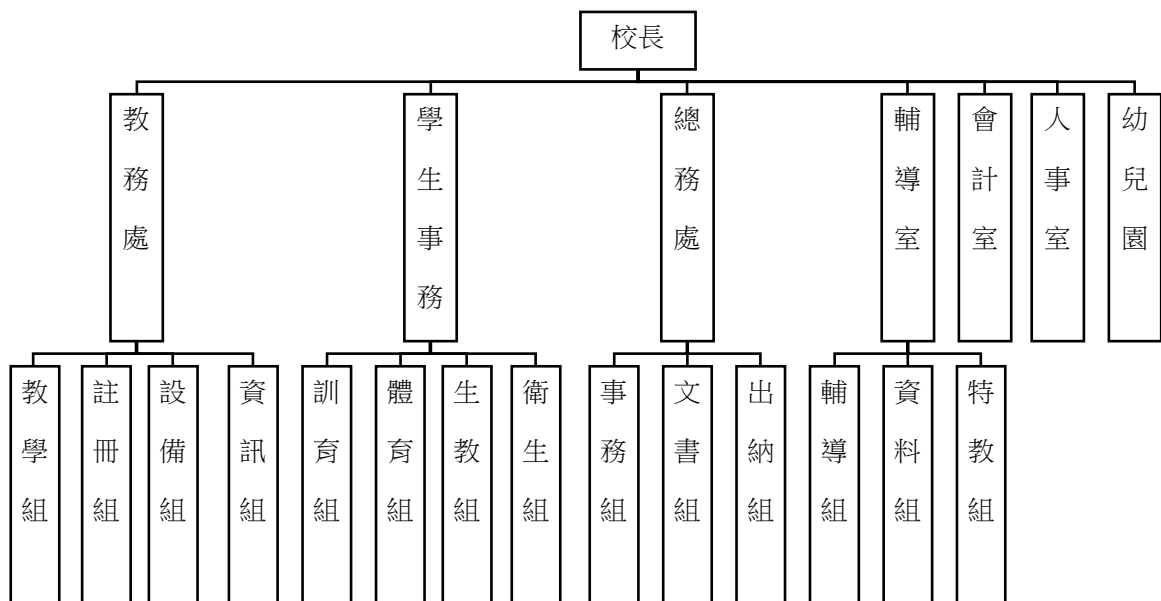
業務計畫及預算概要

中華民國 109 年度

(五) 會計室：秉承上級主計機關之監督與指導，並受校長之指揮，依法辦理歲計、會計、統計等事項。

(六) 人事室：秉承上級人事機關之監督與指導，並受校長之指揮，依法辦理人事管理查核等事項。

(七) 幼兒園：秉承校長之命，綜理園務、規劃幼兒教學、保育、環境與各項設施。



四、基金歸類及屬性：

本校地方教育發展基金依據教育經費編列與管理法第 13 條規定設置，本基金為預算法第 4 條第 1 項第 2 款第 5 目所定之特別收入基金，以本府教育局為管理機關。

臺北市地方教育發展基金 - 臺北市大安區仁愛國民小學

業務計畫及預算概要

中華民國 109 年度

貳、業務計畫

本年度業務計畫重點與預算配合情形及預期績效，詳列如下：

單位：新臺幣千元

業務計畫名稱	計畫重點內容	預算數	預 期 績 效
國民教育計畫	辦理各項教學、學生事務及輔導等業務。	313,623	1. 新購運動器材、教具及圖書等各科教學設備，革新教學方法。 2. 充實各科教材，提高教學效能。 3. 辦理教師甄選、開放夜間及假日停車場地出借及指定活動等項目。 4. 藉由辦理各項活動，以鍛鍊學童強健的身體，增進學童各項生活智能。
學前教育計畫	辦理幼兒園各項業務。	12,189	1. 新購教學設備，革新教學方法，提高教學效能。 2. 辦理幼兒園各項活動，以鍛鍊幼兒強健的身體，增進幼兒各項生活智能。
一般行政管理計畫	綜理學校總務、人事、會計等業務。	23,337	配合校務推動行政處室支援工作，進而增進校務運作。
建築及設備計畫	購置教學所需教學設備等及改善教學環境。	12,720	購置各項教學設備及行政設備，並辦理全校校舍各樓層低壓分電盤及管線汰換工程、莊敬樓廁所修建工程、仁愛樓遮陽設施改善工程、自來水管汰換工程等，改善教學環境，增進教學效能，並提高行政效率。

臺北市地方教育發展基金－臺北市大安區仁愛國民小學

業務計畫及預算概要

中華民國 109 年度

參、預算概要

一、基金來源及用途之預計：

(一) 本年度基金來源：

服務收入 9 千元、財產處分收入 7 萬 6 千元、其他財產收入 139 萬元、公庫撥款收入 3 億 4,807 萬 8 千元、學雜費收入 226 萬 6 千元、雜項收入 40 萬 3 千元，本年度基金來源 3 億 5,222 萬 2 千元，較上年度預算數 3 億 7,821 萬 8 千元，減少 2,599 萬 6 千元，約 6.87%，主要係公庫撥款收入減編所致。

(二) 本年度基金用途：

國民教育計畫 3 億 1,362 萬 3 千元，學前教育計畫 1,218 萬 9 千元，一般行政管理計畫 2,333 萬 7 千元，建築及設備計畫 1,272 萬元，本年度基金用途 3 億 6,186 萬 9 千元，較上年度預算數 3 億 8,202 萬元，減少 2,015 萬 1 千元，約 5.27%，主要係人事費減編所致。

二、基金餘絀之預計：

本年度基金來源及用途相抵後，差短 964 萬 7 千元，較上年度預算數差短 380 萬 2 千元，增加 584 萬 5 千元，將移用以前基金餘額 964 萬 7 千元支應。

三、現金流量之預計：

本年度業務活動淨現金流出 964 萬 7 千元。

四、補辦預算事項：詳補辦預算明細表

(一) 購建固定資產 3 萬元

1.107 年度教育部補助特殊學生維生設備經費 3 萬元。

肆、年度關鍵績效指標：

關鍵策略目標	關鍵績效指標	衡量標準	年度目標值
推動全民運動	學生體適能通過率	通過檢測學生數/全校學生數 x100%(單位：%)	62%

伍、前年度及上年度已過期間實施狀況及成果概述：

一、前(107)年度決算結果及績效達成情形：

(一) 前年度決算結果：

臺北市地方教育發展基金－臺北市大安區仁愛國民小學

業務計畫及預算概要

中華民國 109 年度

1.基金來源：決算數 3 億 5,109 萬 6 千元，較預算數 3 億 4,212 萬 1 千元，計增加 897 萬 5 千元，約 2.62%，主要係因教育局補助收入增加所致。

2.基金用途：決算數 3 億 5,441 萬 3 千元，較預算數 3 億 4,955 萬 6 千元，計增加 485 萬 7 千元，約 1.39%，主要係因執行教育局補助經費所致。

(二) 前年度績效達成情形分析：

年度績效目標	衡量指標	年度目標值	績效衡量暨達成情形分析
推動全民運動	學生體適能通過率	60%	完成檢測 1,110 人，通過 684 人，通過率 61.62%，達原訂目標值。

二、上(108)年度已過期間預算執行情形及績效達成情形：

(一) 上年度預算截至 108 年 6 月 30 日止執行情形：

1.基金來源：實際執行數 2 億 3,517 萬 4 千元，較預算分配數 2 億 3,509 萬元，計增加 8 萬 4 千元，約 0.04%，主要係因政府其他撥入收入增加所致。

2.基金用途：實際執行數 1 億 9,554 萬 5 千元，較預算分配數 2 億 3,889 萬 2 千元，計減少 4,334 萬 7 千元，約 18.15%，主要係因用人費用提前分配所致。

(二) 上(108)年度績效達成情形分析：

年度績效目標	衡量指標	年度目標值	績效衡量暨達成情形分析
推動全民運動	學生體適能通過率	62%	截至 108 年 6 月(107 學年度第 2 學期止)完成檢測 1,099 人，通過 688 人，通過率 62.6%，達原訂目標值。

臺北市地方教育發展基金－臺北市大安區仁愛國民小學

補辦預算明細表

中華民國109年度

單位：新臺幣元

項 目	金額	辦理年度	說 明
合計	30,000		
購建固定資產	30,000		
購置機械及設備	30,000	107	
血氧機	18,000		教育部補助特殊學生維生設備經費15,300元，學校自籌2,700元，所需經費擬由本校其他準備金支應。 教育部補助特殊學生維生設備經費10,200元，學校自籌1,800元，所需經費擬由本校其他準備金支應。
抽痰機	12,000		

備註：各管理機關(構)依預算法第 8 8 條規定補辦預算，應確係不及編入年度預算，且因經營環境發生重大變遷或正常業務(含執行中央補助款項目)之確實需要，並經主管機關核轉本府核准先行辦理者；不具急迫性之事項，仍應儘可能納入預算辦理。

本 頁 空 白

預算主要表

臺北市地方教育發展基金－臺北市大安區仁愛國民小學

基金來源、用途及餘絀預計表

中華民國109年度

單位：新臺幣千元

前年度決算數	項 目	本年度預算數	上年度預算數	比較增減（－）
351,095	基金來源	352,222	378,218	-25,996
10	勞務收入	9	14	-5
10	服務收入	9	14	-5
1,995	財產收入	1,466	1,466	
173	財產處分收入	76	76	
1,822	其他財產收入	1,390	1,390	
346,189	政府撥入收入	348,078	374,149	-26,071
346,067	公庫撥款收入	348,078	374,149	-26,071
122	政府其他撥入收入			
2,245	教學收入	2,266	2,266	
2,245	學雜費收入	2,266	2,266	
656	其他收入	403	323	80
	受贈收入		20	-20
656	雜項收入	403	303	100
354,413	基金用途	361,869	382,020	-20,151
316,010	國民教育計畫	313,623	335,970	-22,347
9,129	學前教育計畫	12,189	11,153	1,036
19,933	一般行政管理計畫	23,337	24,922	-1,585
9,341	建築及設備計畫	12,720	9,975	2,745
-3,318	本期賸餘(短絀)	-9,647	-3,802	-5,845
17,963	期初基金餘額	10,843	10,527	315
14,645	期末基金餘額	1,196	6,725	-5,530

註：前年度決算數細數之和與總數或略有出入，係四捨五入關係，以下各表同。

臺北市地方教育發展基金－臺北市大安區仁愛國民小學

現金流量預計表

中華民國109年度

單位：新臺幣千元

項 目	本 預	年 算	度 數	說 明
業務活動之現金流量				
本期賸餘(短絀)			-9,647	
業務活動之淨現金流入(流出)			-9,647	
其他活動之現金流量				
其他活動之淨現金流入(流出)				
現金及約當現金之淨增(淨減)			-9,647	
期初現金及約當現金			21,968	
期末現金及約當現金			12,321	

註：本表係採現金及約當現金基礎，包括現金及自投資日起3個月內到期或清償之債權證券。

預算明細表

臺北市地方教育發展基金－臺北市大安區仁愛國民小學

基金來源－服務收入明細表

中華民國109年度

單位：新臺幣元

科目	單位	本年度預算數			說明
		數量 業務量	利(費)率	金額	
合計				9,000	
服務收入	人	30	300	9,000	較上年度預算數14,000元，減少5,000元。
				9,000	教師甄選報名費收入。

臺北市地方教育發展基金－臺北市大安區仁愛國民小學

基金來源－財產處分收入明細表

中華民國109年度

單位：新臺幣元

科 目	單位	本 年 度 預 算 數			說 明
		數量 業務量	利(費)率	金 額	
合計				76,000	
財產處分收入	年	1	76,000	76,000	較上年度預算數76,000元，無增減。 財產處分收入。

臺北市地方教育發展基金－臺北市大安區仁愛國民小學

基金來源－其他財產收入明細表

中華民國109年度

單位：新臺幣元

科 目	單位	本 年 度 預 算 數			說 明
		數量 業務量	利(費)率	金 額	
合計				1,390,000	
其他財產收入				1,390,000	較上年度預算數1,390,000元，無增減。
	年	1	20,000	20,000	教職員工停車收入。
	年	1	120,000	120,000	開放夜間及假日停車場地出借收入(收支對列)。
	年	1	1,250,000	1,250,000	場地租借費收入(收支對列)。

臺北市地方教育發展基金－臺北市大安區仁愛國民小學

基金來源－公庫撥款收入明細表

中華民國109年度

單位：新臺幣元

科 目	單位	本 年 度 預 算 數			說 明
		數量 業務量	利(費)率	金 額	
合計				348,078,000	
公庫撥款收入	年	1	348,078,000	348,078,000	較上年度預算數374,149,000元，減少26,071,000元。 市府補助款。

臺北市地方教育發展基金－臺北市大安區仁愛國民小學

基金來源－學雜費收入明細表

中華民國109年度

單位：新臺幣元

科 目	單 位	本 年 度 預 算 數			說 明
		數量 業務量	利(費)率	金 額	
合計				2,266,000	
學雜費收入				2,266,000	較上年度預算數2,266,000元，無增減。
	人、學期	90x2	2,955	531,900	幼兒園全日班雜費收入預估學生90人。
	人、學期	90x2	7,000	1,260,000	幼兒園全日班學費收入預估學生90人。
	人、學期	30x2	2,745	164,700	幼兒園半日班雜費收入預估學生30人。
	人、學期	30x2	5,150	309,000	幼兒園半日班學費收入預估學生30人。
	年	1	400	400	配合預算編列至千元，增列進位數400元。

臺北市地方教育發展基金－臺北市大安區仁愛國民小學

基金來源－雜項收入明細表

中華民國109年度

單位：新臺幣元

科 目	單 位	本 年 度 預 算 數			說 明
		數 量 業 務 量	利(費)率	金 額	
合計				403,000	
雜項收入				403,000	較上年度預算數303,000元，增加100,000元。
	年	1	65,700	65,700	圖說費收入。
	年	1	272,300	272,300	其他雜項收入。
	年	1	65,000	65,000	中央氣象局及光纖委外機房設置等監測儀器經費分攤(收支對列)。

臺北市地方教育發展基金－臺北市大安區仁愛國民小學

基金用途－國民教育計畫明細表

中華民國109年度

單位：新臺幣元

前年度 決算數	上年度 預算數	科 目	本 年 度 預 算 數	說 明
316,010,280	335,970,000	合計	313,623,000	
304,220,910	318,493,000	用人費用	297,714,000	
138,744,894	145,680,000	正式員額薪資	130,836,000	較上年度預算數145,680,000元，減少14,844,000元。
138,744,894	145,680,000	職員薪金	130,836,000	
			119,148,000	教職員169人薪金(詳用人費用彙計表)(含教育部補助導師費984,000元)。
			11,688,000	教職員14人薪金(詳用人費用彙計表)(含教育部補助導師費84,000元)。
2,658,934	2,108,104	聘僱及兼職人員薪資	2,318,424	較上年度預算數2,108,104元，增加210,320元。
501,081	586,584	聘用人員薪金	586,584	
			586,584	專任輔導人員1人薪金(詳聘用及約僱人員明細表)(含教育部補助495,000元)。
2,157,853	1,521,520	兼職人員酬金	1,731,840	
			1,337,600	教師代課鐘點費，本校編制教師總人數172人，按9分之1計，編列19人，每人220節，總節數19人x220節=4,180節，每節320元。
			358,400	補助調整授課特教教師鐘點費(教育部補助款)，14人*2節*40週，每節320元。
			35,840	補助調整授課鐘點費之外聘教師勞、健保及勞退費用(教育部補助款)。
504,554	814,227	超時工作報酬	814,227	較上年度預算數814,227元，無增減。
504,554	814,227	加班費	814,227	
			650,132	不休假出勤加班費。
			14,800	專任輔導人員逾時加班費。
			2,220	教師甄選相關人員加班費。
			133,200	開放場地管理人員加班費(收支對列)。
			4,625	國小家長教育成長暨志工培訓工作人員加班費。
			9,250	退休校長聯誼活動工作人員加班費。
29,893,223	34,392,323	獎金	30,789,667	較上年度預算數34,392,323元，減少3,602,656元。
13,182,050	16,109,000	考績獎金	14,302,000	
			13,269,000	依考績法規定核發之獎金。

臺北市地方教育發展基金－臺北市大安區仁愛國民小學

基金用途－國民教育計畫明細表

中華民國109年度

單位：新臺幣元

前年度 決算數	上年度 預算數	科 目	本 年 度 預 算 數	說 明
16,711,173	18,283,323	年終獎金	1,033,000 16,487,667	依考績法規定核發之獎金。
			14,953,344	依規定於年節加發之獎金。
			1,461,000	依規定於年節加發之獎金。
			73,323	專任輔導人員依規定於年節加發之獎金(含教育部補助33,000元)。
114,382,112	118,561,391	退休及卹償金	117,284,687	較上年度預算數118,561,391元，減少1,276,704元。
114,223,981	117,250,620	職員退休及離職金	115,973,916	
			10,133,136	提撥退撫基金。
			1,023,984	提撥退撫基金。
			104,781,600	退休人員月退休金，230人* $37,000$ 元*12月= $102,120,000$ 元;退休遺族月撫慰金，10人x $22,180$ 元x12月= $2,661,600$ 元；合計104,781,600元。
			35,196	專任輔導人員提撥離職儲金。
158,131	1,310,771	卹償金	1,310,771	
			120,590	退休遺族年撫卹金。
			1,190,181	教職員遺族撫卹金。
18,037,193	16,936,955	福利費	15,670,995	較上年度預算數16,936,955元，減少1,265,960元。
13,139,333	12,344,220	分擔員工保險費	11,089,812	
			10,026,576	分擔公保、勞保、健保費。
			994,596	分擔公保、勞保、健保費。
			68,640	專任輔導人員分擔勞保、健保費。
268,300	406,500	傷病醫藥費	406,500	
			150,500	教職員健康檢查費，43人* $3,500$ 元。
			256,000	教職員健康檢查費，16人* $16,000$ 元。
1,181,932	1,766,520	員工通勤交通費	1,753,920	
			226,800	教師兼行政人員上下班交通費，15人*12月*2段 $1,260$ 元。
			327,600	教師上下班交通費，52人*10月*1段* 630 元。
			1,045,800	教師上下班交通費，83人*10月*2段* 630 元。

臺北市地方教育發展基金－臺北市大安區仁愛國民小學

基金用途－國民教育計畫明細表

中華民國109年度

單位：新臺幣元

前年度 決算數	上年度 預算數	科 目	本 年 度 預 算 數	說 明
			37,800	特教教師上下班交通費，6人*10月*1段*630元。
			100,800	特教教師上下班交通費，8人*10月*2段*630元。
			15,120	專任輔導人員上下班交通費，1人*12月*2段*630元。
3,447,628	2,419,715	其他福利費	2,420,763	
			240,000	休假旅遊補助費。
			18,000	教職員遺族三節慰問金，3人*6,000元。
			48,000	退休人員三節慰問金，8人*6,000元。
			1,363,133	子女教育補助費。
			547,500	喪葬補助，3人*5月*36,500元。
			188,130	結婚補助，3人*2月*31,355元。
			16,000	專任輔導人員休假旅遊補助費。
6,829,580	9,865,000	服務費用	8,693,000	
2,805,288	3,004,024	水電費	2,973,542	較上年度預算數3,004,024元，減少30,482元。
				。
2,569,307	2,703,550	工作場所電費	2,703,550	
			2,504,250	電費。
			134,300	開放場地電費(收支對列)。
			61,400	光纖委外機房設置監測儀器電費分攤(收支對列)。
			3,600	中央氣象局設置監測儀器電費分攤(收支對列)。
235,981	300,474	工作場所水費	269,992	
			219,992	水費。
			50,000	開放場地水費(收支對列)。
	1,500	郵電費	1,500	較上年度預算數1,500元，無增減。
	1,500	郵費	1,500	
			1,500	開放場地郵寄繳費通知等郵費(收支對列)。
94,552	110,440	旅運費	115,710	較上年度預算數110,440元，增加5,270元。
94,552	110,440	國內旅費	115,710	
			31,620	因公市外出差旅費。
			79,050	校外教學隨隊人員出差旅費，17人*3天*1,550元。

臺北市地方教育發展基金－臺北市大安區仁愛國民小學

基金用途－國民教育計畫明細表

中華民國109年度

單位：新臺幣元

前年度 決算數	上年度 預算數	科 目	本 年 度 預 算 數	說 明
			5,040	專任輔導人員短程車資。
54,397	49,592	印刷裝訂與廣告費	49,192	較上年度預算數49,592元，減少400元。
54,397	49,592	印刷及裝訂費	49,192	
			12,192	個別化學習班印刷資源教育有關資料(特教班業務費)。
			10,000	資優班印刷教學及資優教育有關資料(特教班業務費)。
			27,000	退休校長聯誼活動通訊錄、邀請卡、感謝卡等印製。
2,872,966	5,029,200	修理保養及保固費	3,988,800	較上年度預算數5,029,200元，減少1,040,400元。
1,499,615	3,374,200	一般房屋修護費	2,348,200	
			1,904,200	學校校舍及其他建築物之修理。
			424,000	開放場地房屋修繕費(收支對列)。
			20,000	開放夜間及假日停車場使用房屋修繕費(收支對列)。
1,373,351	1,655,000	機械及設備修護費	1,640,600	
			918,400	各項教學設備及其他公用用具等之保養修護。
			57,200	電腦設備維護費(電腦專案計畫)。
			288,000	室內溫水游泳池水電清潔維護費(4-6年級)，40班*7,200元。
			297,000	開放場地器材及設備保養維護費(收支對列)。
			80,000	開放夜間及假日停車場使用器材保養費(收支對列)。
380,332	921,664	一般服務費	834,136	較上年度預算數921,664元，減少87,528元。
46,332	66,960	佣金、匯費、經理費及手續費	22,824	
			22,824	委託超商代收學雜費手續費，1902人*2學期*6元。
	520,704	計時與計件人員酬金	477,312	
			422,400	閩客語教學支援人員鐘點費，33人*1節*40週*320元。
			54,912	閩客語教學支援人員鐘點費之外聘人員勞、健保及勞退費用。

臺北市地方教育發展基金－臺北市大安區仁愛國民小學

基金用途－國民教育計畫明細表

中華民國109年度

單位：新臺幣元

前年度 決算數	上年度 預算數	科 目	本 年 度 預 算 數	說 明
334,000	334,000	體育活動費	334,000	
			304,000	文康活動費，本校編列教師152人，每人編列2,000元。
			28,000	文康活動費，本校編列特教教師14人，每人編列2,000元。
			2,000	文康活動費，本校編列專任輔導人員1人，每人編列2,000元。
622,045	748,580	專業服務費	730,120	較上年度預算數748,580元，減少18,460元。
119,600	135,200	講課鐘點、稿費、出席審查及查詢費	124,400	
			21,600	資優班教材編輯費，3班*12月*600元。
			28,800	個別化學習班教材編輯費，4班*12月*600元。
			4,000	個別化學習班講座鐘點費(特教班業務費)，2節*2,000元。
			6,000	資優班講座鐘點費，3節*2,000元(特教班業務費)。
			16,000	推展性別平等教育講座鐘點費，8節*2000元。
			20,000	小田園教育體驗實習計畫講座鐘點費，10節*2,000元。
			20,000	綠屋頂講座鐘點費，10節*2,000元。
			4,000	國小家長教育成長暨志工培訓講座鐘點費，2節*2,000元。
			4,000	退休校長聯誼活動序曲活動講座鐘點費，2節*2,000元。
58,550	83,800	委託檢驗(定)試驗認證費	81,400	
			26,400	飲水機水質檢驗費，22臺*1,200元。
			55,000	消防及建物安全檢測費等(班級業務費額度)。
	1,680	試務甄選費	1,820	
			1,820	教師甄選試務費用。
443,895	527,900	其他專業服務費	522,500	
			20,000	學童輔導指導費。
			18,000	學童牙齒檢查費。
			54,000	工作人員午餐指導費，12人*9月*500元。

臺北市地方教育發展基金－臺北市大安區仁愛國民小學

基金用途－國民教育計畫明細表

中華民國109年度

單位：新臺幣元

前年度 決算數	上年度 預算數	科 目	本 年 度 預 算 數	說 明
			72,900	學童午餐指導費(3至4年級)，27班*1人*9月*300元。
			25,200	學童午餐指導費(1至2年級)，28班*1人*9月*100元。
			97,200	學童午餐指導費(5至6年級)，27班*1人*9月*400元。
			25,200	學童午餐指導費，7班*1人*9月*400元。
			150,000	開放學校場地保全系統聯防費(收支對列)。
			60,000	場地開放校園清潔費用(收支對列)。
3,310,592	4,724,000	材料及用品費	4,498,000	
565,624	742,115	使用材料費	1,000,900	較上年度預算數742,115元，增加258,785元。
565,624	742,115	設備零件	1,000,900	
			323,000	教學用平板電腦，34部*9,500元(電腦專案計畫)(新增)。
			5,000	手持式旋風吸塵器1臺(由個別化學習班班級設備費移列)(新增)。
			8,000	教育桌遊1批(由個別化學習班班級設備費移列)(新增)。
			8,000	語言訓練圖卡1批(由個別化學習班班級設備費移列)(新增)。
			6,000	護貝機1臺(由個別化學習班班級設備費移列)(新增)。
			25,500	鞋櫃，3組*8,500元(由班級設備費移列)(新增)。
			59,400	行動顯微鏡，18套*3,300元(由班級設備費移列)(新增)。
			36,800	辦公桌，8張*4,600元(由班級設備費移列)(新增)。
			89,100	折疊椅，90張*990元(由班級設備費移列)(新增)。
			25,000	公播版影片，5片*5,000元(由班級設備費移列)(新增)。
			57,600	教學準備桌，12張*4,800元(由班級設備費移列)(新增)。
			9,300	數位掌上型無線麥克風藍芽喇叭，3支*3,

臺北市地方教育發展基金－臺北市大安區仁愛國民小學

基金用途－國民教育計畫明細表

中華民國109年度

單位：新臺幣元

前年度 決算數	上年度 預算數	科 目	本 年 度 預 算 數	說 明
				100元(由個別化學習班班級設備費移列)(新增)。
			1,700	四則運算測驗機，2臺*850元(由個別化學習班班級設備費移列)(新增)。
			346,500	電腦設備維護及管理費，55班*6,300元(電腦專案計畫)。
2,744,968	3,981,885	用品消耗	3,497,100	較上年度預算數3,981,885元，減少484,785元。
				。
20,954	37,943	辦公(事務)用品	27,583	
			13,008	個別化學習班文具用品等(特教班業務費)。
			5,200	資優班文具紙張等(特教班業務費)。
			1,375	國小家長教育成長暨志工培訓文具紙張。
			8,000	退休校長聯誼活動文具紙張等。
107,672	108,192	報章雜誌	110,267	
			80,267	圖書(由班級設備費移列)(新增)。
			30,000	學生活動費兒童圖書及訂閱報刊等。
	250,000	農業與園藝用品及環境美化費		
31,227	80,000	醫療用品(非醫療院所使用)	71,000	
			71,000	健康中心藥品。
2,585,115	3,505,750	其他用品消耗	3,288,250	
			187,000	弱勢學生用教科書，110人*1,700元。
			117,600	敬師活動費，196人*600元。
			191,880	消毒藥水及衛生清潔用品等，82班*2,340元(班級業務費額度)。
			237,800	專用垃圾袋及衛生紙費用等，82班*2,900元(班級業務費額度)。
			1,133,240	普通班級教學材料費，82班*13,820元。
			151,300	供給本教科書，89班*1,700元。
			60,000	兒童節慶活動費。
			81,720	普通班及專科教室佈置費用，2學期*40,860元(班級業務費額度)。
			14,960	會議逾時誤餐費用(班級業務費額度)，187人次*80元。

臺北市地方教育發展基金－臺北市大安區仁愛國民小學

基金用途－國民教育計畫明細表

中華民國109年度

單位：新臺幣元

前年度 決算數	上年度 預算數	科 目	本 年 度 預 算 數	說 明
			55,280	個別化學習班教具製作、實驗器材、教學參考資料等，4班*13,820元(特教班教學材料費)。
			41,460	資優班教具製作、實驗器材、教學參考資料等，3班*13,820元(特教班教學材料費)。
			143,000	電腦耗材(電腦專案計畫)。
			13,020	運動會獎牌、錦旗。
			31,500	運動會表演節目、趣味競賽等用品。
			38,780	運動會場地佈置等雜支。
			16,000	辦理運動會逾時誤餐費用，200人次*80元。
			253,000	學生各項活動慶典及活動會場佈置、茶水費、教學環境佈置費、衛生保健用品等。
			30,000	課後社團活動經費。
			1,600	性別平等教育宣導活動(含相關專業研習)活動文具、場地佈置等。
			2,400	辦理性別平等教育宣導活動(含相關專業研習)逾時誤餐費用，30人次*80元。
			55,000	栽培土、有機肥、菜苗、布條、植栽箱及網架等耗材。
			55,000	栽培土、有機肥、種子等耗材。
			4,960	辦理教師甄選逾時誤餐費用，62人次*80元。
			20,000	開放夜間及假日停車場使用雜支等(收支對列)。
			347,750	辦理退休校長聯誼活動場地布置、紀念品、活動材料費、餐費等相關費用。
			4,000	辦理退休校長聯誼活動逾時誤餐費用，50人次*80元。
9,600	9,000	租金、償債、利息及相關手續費	9,000	
9,600	9,000	雜項設備租金	9,000	較上年度預算數9,000元，無增減。
9,600	9,000	雜項設備租金	9,000	
			9,000	電錶月租費(班級業務費額度)。
1,229,165	2,085,000	會費、捐助、補助、分攤、照護、救濟與交流活動費	1,967,000	
10,000	10,000	捐助、補助與獎助	10,000	較上年度預算數10,000元，無增減。
10,000	10,000	獎助學員生給與	10,000	

臺北市地方教育發展基金－臺北市大安區仁愛國民小學

基金用途－國民教育計畫明細表

中華民國109年度

單位：新臺幣元

前年度 決算數	上年度 預算數	科 目	本 年 度 預 算 數	說 明
			10,000	教育關懷獎每校推薦1名學生獎助金。
1,219,165	2,075,000	補貼、獎勵、慰問、照護與救濟	1,957,000	較上年度預算數2,075,000元，減少118,000元。
1,219,165	2,075,000	其他補貼、獎勵、慰問、照護與救濟	1,957,000	
			1,100,000	清寒學生餐費補助，110人*200日*50元。
			110,000	本市市民第3胎就讀國小教育補助費，110人*1,000元。
			88,000	弱勢學生冷氣使用費補助費用，110人*1年*800元(新增)。
			120	配合預算編列至千元，增列進位數120元。
			658,880	補助學校午餐使用有機蔬菜計畫，2,059人*40週*1次*8元。
410,433	794,000	其他	742,000	
410,433	794,000	其他支出	742,000	較上年度預算數794,000元，減少52,000元。
410,433	794,000	其他	742,000	
			226,800	執行學生路隊安全導護費及導護志工保險費。
			78,400	國小游泳檢測未通過暑期游泳訓練班報名費，14班*5,600元。
			6,500	運動會獎品。
			192,500	學生活動費學生參賽演出等費用。
			237,800	學生班級自治費，2,639人*2學期*50元。

臺北市地方教育發展基金－臺北市大安區仁愛國民小學

基金用途－學前教育計畫明細表

中華民國109年度

單位：新臺幣元

前年度 決算數	上年度 預算數	科 目	本 年 度 預 算 數	說 明
9,129,456	11,153,000	合計	12,189,000	
8,834,936	10,667,000	用人費用	10,677,000	
6,402,092	7,333,860	正式員額薪資	7,333,860	較上年度預算數7,333,860元，無增減。
5,736,280	6,613,860	職員薪金	6,613,860	6,613,860 教職員8人及教保員1人薪金(詳用人費用彙計表)(含教育部補助款教保員381,980元)。
665,812	720,000	工員工資	720,000	720,000 工員2人工資(詳用人費用彙計表)。
50,544	137,815	超時工作報酬	147,405	較上年度預算數137,815元，增加9,590元。
50,544	137,815	加班費	147,405	137,405 幼兒園教師不休假出勤加班費。 10,000 工作人員加班費(教育局移列)。
1,196,867	1,796,733	獎金	1,797,143	較上年度預算數1,796,733元，增加410元。
446,970	880,000	考績獎金	880,000	880,000 依考績法規定核發之獎金。
749,897	916,733	年終獎金	917,143	917,143 依規定於年節加發之獎金。
488,574	602,208	退休及卹償金	602,208	較上年度預算數602,208元，無增減。
445,033	580,608	職員退休及離職金	580,608	580,608 提撥退撫基金。
43,541	21,600	工員退休及離職金	21,600	21,600 提撥勞工退休準備金。
696,859	796,384	福利費	796,384	較上年度預算數796,384元，無增減。
575,927	647,484	分擔員工保險費	647,484	647,484 分擔公保、勞保、健保費。
1,660	6,020	傷病醫藥費	6,020	4,300 幼兒園教保人員健康檢查費，5人*860元。 1,720 幼兒園廚工健康檢查費，2人*860元。
90,582	110,880	員工通勤交通費	110,880	37,800 幼兒園教師上下班交通費，6人*10月*1段*630元。 12,600 幼兒園教師上下班交通費，1人*10月*2段*630元。 60,480 幼兒園教師兼行政人員、教保員、廚工上

臺北市地方教育發展基金－臺北市大安區仁愛國民小學

基金用途－學前教育計畫明細表

中華民國109年度

單位：新臺幣元

前年度 決算數	上年度 預算數	科 目	本 年 度 預 算 數	說 明
28,690	32,000	其他福利費	32,000	下班交通費，4人*12月*2段*630元。
			32,000	休假旅遊補助費。
120,128	239,000	服務費用	1,122,000	
		印刷裝訂與廣告費	8,000	新增項目
		印刷及裝訂費	8,000	
			8,000	評鑑說明會手冊等印刷(教育局移列)。
56,650	173,044	修理保養及保固費	172,384	較上年度預算數173,044元，減少660元。
51,500	128,800	一般房屋修護費	128,800	
			128,800	幼兒園校舍及其他建築物之修理。
5,150	44,244	機械及設備修護費	43,584	
			43,584	各項教學設備及其他公用用具等之保養修護。
22,978	25,456	一般服務費	23,116	較上年度預算數25,456元，減少2,340元。
978	3,456	佣金、匯費、經理費及手續費	1,116	
			1,116	委託超商代收學雜費手續費，93人*2學期*6元。
22,000	22,000	體育活動費	22,000	
			16,000	文康活動費，本校編列幼兒園教師8人，每人編列2,000元。
			6,000	文康活動費，本校編列契約進用教保員1人，廚工2人，合計3人，每人編列2,000元（上述人員係幼托整合前得編列文康活動費之人員）
40,500	40,500	專業服務費	918,500	較上年度預算數40,500元，增加878,000元。
		講課鐘點、稿費、出席審查及查詢費	878,000	
			12,000	評鑑說明會講座鐘點費，6節*2,000元(教育局移列)。
			850,000	實地評鑑費，340人次*2,500元(教育局移列)。
			16,000	二代健保補充保費公付額(教育局移列)。
40,500	40,500	其他專業服務費	40,500	
			36,000	學童午餐指導費，4班*2人*9月*500元。

臺北市地方教育發展基金－臺北市大安區仁愛國民小學

基金用途－學前教育計畫明細表

中華民國109年度

單位：新臺幣元

前年度 決算數	上年度 預算數	科 目	本 年 度 預 算 數	說 明
			4,500	學童午餐指導費(教保員)，1人*9月*500元。
18,297	46,000	材料及用品費	182,000	
7,245	14,000	使用材料費	64,680	較上年度預算數14,000元，增加50,680元。
7,245	14,000	設備零件	64,680	
			6,420	圖書櫃，2組*3,210元(由幼兒園設備費移列)(新增)。
			18,900	幼兒工作桌，10張*1,890元(由幼兒園設備費移列)(新增)。
			7,200	幼兒方形工作桌，6張*1,200元(由幼兒園設備費移列)(新增)。
			18,000	數位相機，2臺*9,000元(由幼兒園設備費移列)(新增)。
			4,160	方形小茶几，4張*1,040元(由幼兒園設備費移列)(新增)。
			10,000	吸塵器，2臺*5,000元(由幼兒園設備費移列)(新增)。
11,052	32,000	用品消耗	117,320	較上年度預算數32,000元，增加85,320元。
		辦公(事務)用品	14,000	
			14,000	文具紙張等辦公用品等(教育局移列)。
	3,600	報章雜誌	12,520	
			12,520	幼兒園圖書(由幼兒園設備費移列)(新增)。
11,052	28,400	其他用品消耗	90,800	
			9,360	消毒水及清潔用品，4班*2,340元(幼兒園班級業務費額度)。
			13,500	專用垃圾袋、衛生紙等，4班*3,375元(幼兒園班級業務費額度)。
			5,940	班級佈置、雜支等(幼兒園班級業務費額度)。
			34,000	評鑑說明會場地布置、清潔及雜支等(教育局移列)。
			28,000	評鑑委員及工作人員逾時誤餐費，350人次*80元(教育局移列)。
125,375	105,000	會費、捐助、補助、分攤、照護、救濟與交流活動費	112,000	
125,375	105,000	補貼、獎勵、慰問、照護與救	112,000	較上年度預算數105,000元，增加7,000元。

臺北市地方教育發展基金－臺北市大安區仁愛國民小學

基金用途－學前教育計畫明細表

中華民國109年度

單位：新臺幣元

前年度 決算數	上年度 預算數	科 目	本 年 度 預 算 數	說 明
125,375	105,000	濟 其他補貼、獎勵、慰問、照 護與救濟	112,000	
			93,064	低收入戶家庭幼生月費補助，4人*2學期 *11,633元。
			504	配合預算編列至千元，增列進位數504元。
			18,432	補助學校午餐使用有機蔬菜計畫，96人*40 週*1次*4.8元。
30,720	96,000	其他	96,000	
30,720	96,000	其他支出	96,000	較上年度預算數96,000元，無增減。
30,720	96,000	其他	96,000	
			96,000	幼兒導護費。

臺北市地方教育發展基金－臺北市大安區仁愛國民小學

基金用途－一般行政管理計畫明細表

中華民國109年度

單位：新臺幣元

前年度 決算數	上年度 預算數	科 目	本 年 度 預 算 數	說 明
19,932,709	24,922,000	合計	23,337,000	
18,202,488	22,645,000	用人費用	20,578,000	
11,891,941	13,116,000	正式員額薪資	12,600,000	較上年度預算數13,116,000元，減少516,000元。
9,108,061	10,632,000	職員薪金	10,632,000	
			10,632,000	教職員15人薪金(詳用人費用彙計表)。
1,590,480	1,452,000	工員工資	1,452,000	
			1,452,000	工員4人工資(詳用人費用彙計表)。
1,193,400	1,032,000	警餉	516,000	
			516,000	校警2人薪金(詳用人費用彙計表)。
437,797	1,076,233	超時工作報酬	957,807	較上年度預算數1,076,233元，減少118,426元。
437,797	1,076,233	加班費	957,807	
			619,332	不休假出勤加班費。
			36,772	行政人員加班費(統籌業務費)。
			301,703	行政業務逾時加班費。
2,984,944	3,333,500	獎金	3,226,000	較上年度預算數3,333,500元，減少107,500元。
1,498,077	1,694,000	考績獎金	1,651,000	
			1,651,000	依考績法規定核發之獎金。
1,486,867	1,639,500	年終獎金	1,575,000	
			1,575,000	依規定於年節加發之獎金。
1,106,882	3,319,615	退休及卹償金	2,078,473	較上年度預算數3,319,615元，減少1,241,142元。
869,482	3,203,455	職員退休及離職金	962,304	
			962,304	提撥退撫基金。
237,400	116,160	工員退休及離職金	1,116,169	
			116,160	提撥勞工退休準備金。
			1,000,009	工友1人退休一次退休金(新增)。
1,780,924	1,799,652	福利費	1,715,720	較上年度預算數1,799,652元，減少83,932元。
1,282,223	1,191,492	分擔員工保險費	1,131,120	
			1,131,120	分擔公保、勞保、健保費。
196,362	272,160	員工通勤交通費	264,600	

臺北市地方教育發展基金－臺北市大安區仁愛國民小學

基金用途－一般行政管理計畫明細表

中華民國109年度

單位：新臺幣元

前年度 決算數	上年度 預算數	科 目	本 年 度 預 算 數	說 明
			37,800	職員、技工、工友上下班交通費，5人*12月*1段*630元。
			226,800	職員、技工、工友上下班交通費，15人*12月*2段*630元。
302,339	336,000	其他福利費	320,000	
			320,000	休假旅遊補助費。
1,254,636	1,430,000	服務費用	1,982,000	
537,895	634,000	一般服務費	1,186,912	較上年度預算數634,000元，增加552,912元。
495,895	592,000	外包費	1,144,912	
			432,000	職工(技工、工友)業務外包費(依105.12.26北市教人字第10542776300號函編列)。
			160,000	消化超額職工4人(技工、工友)業務外包費。
			552,912	校警勞務外包費，1人*12月*46,076元(依108.5.2北市教人字 第1083040623號函編列)(新增)。
42,000	42,000	體育活動費	42,000	
			42,000	文康活動費，本校編列教職員15人，工員4人，校警2人，合計21人，每人編列2,000元。
590,793	670,000	專業服務費	669,088	較上年度預算數670,000元，減少912元。
590,793	670,000	其他專業服務費	669,088	
			669,088	校園安全機械定點、機動巡邏等保全費用。
125,948	126,000	公共關係費	126,000	較上年度預算數126,000元，無增減。
125,948	126,000	公共關係費	126,000	
			126,000	校長特別費，12月*10,500元。
473,585	845,000	材料及用品費	775,000	
473,585	845,000	用品消耗	775,000	較上年度預算數845,000元，減少70,000元。
458,585	838,428	辦公(事務)用品	769,308	
			769,308	本校奉核定普通班 82班、附設幼兒園4班，統籌業務費計算如下：1,290元*15班*12月=232,200元，810元*15班*12月=145,800元，640元*56班*12月=430,080元，以上合計808,080元，除依實際需求移列加班費36,772

臺北市地方教育發展基金－臺北市大安區仁愛國民小學

基金用途－一般行政管理計畫明細表

中華民國109年度

單位：新臺幣元

前年度 決算數	上年度 預算數	科 目	本 年 度 預 算 數	說 明
15,000	6,000	服裝	5,300	元及會費2,000元外，其餘如列數。
			1,500	校警夏服(成立第35年)，1人*1套*1,500元。
			400	校警服裝配備，1人*1年*400元。
			2,200	校警冬服(新增)，1人*1套*2,200元(2年1編)。
			1,100	校警皮鞋，1人*1雙*1,100元。
			100	校警襪子，1人*1雙*100元。
	572	其他用品消耗	392	
			392	配合預算編列至千元，增列進位數392元。
2,000	2,000	會費、捐助、補助、分攤、照護、救濟與交流活動費	2,000	
2,000	2,000	會費	2,000	較上年度預算數2,000元，無增減。
2,000	2,000	職業團體會費	2,000	
			2,000	護理師2人公會會費(統籌業務費)。

臺北市地方教育發展基金－臺北市大安區仁愛國民小學

基金用途－建築及設備計畫明細表

中華民國109年度

單位：新臺幣元

前年度 決算數	上年度 預算數	科 目	本 年 度 預 算 數	說 明
9,340,919	9,975,000	合計	12,720,000	
9,340,919	9,975,000	購建固定資產、無形資產及非理財 目的之長期投資	12,720,000	
3,857,645	3,661,000	購建固定資產	3,049,000	
3,857,645	3,661,000	一般建築及設備計畫	3,049,000	
		全校校舍各樓層低壓分電 盤及管線汰換工程	50,000	
		購置機械及設備	50,000	
			20,000	新購需量電表1只。
			30,000	新購LED需量看板1只。
	746,000	校園能源翻新補助計畫		
	746,000	購置雜項設備		
		校園前瞻基礎建設	1,335,000	
		購置機械及設備	1,335,000	
			1,335,000	新購無線基地臺，89臺*15,000 元(電腦專案計畫)。
475,560	375,000	班級設備	354,000	
98,000	168,000	購置機械及設備	239,000	
			26,000	汰舊換新5000流明單槍投影機 1臺。
			170,000	汰舊換新9000流明單槍投影機 1臺。
			30,000	新購紫外線殺菌燈1臺。
			13,000	汰舊換新碎紙機1臺。
		購置交通及運輸設備	46,000	
			46,000	新購無線麥克風組，2組 *23,000元。
377,560	207,000	購置雜項設備	69,000	
			69,000	汰舊換新飲水機，3臺*23,000 元。
56,025	48,000	特殊班設備	74,000	
56,025	48,000	購置機械及設備	58,000	
			16,000	新購運動攝影機1臺。
			29,000	新購30倍光學數位攝影機1臺 。
			13,000	汰舊換新碎紙機1臺。
		購置雜項設備	16,000	

臺北市地方教育發展基金－臺北市大安區仁愛國民小學

基金用途－建築及設備計畫明細表

中華民國109年度

單位：新臺幣元

前年度 決算數	上年度 預算數	科 目	本 年 度 預 算 數	說 明
			16,000	新購SWICH遊戲機1組。
3,230,700	2,432,000	資訊設備	1,236,000	
3,230,700	2,432,000	購置機械及設備	1,236,000	
			950,000	汰舊換新個人電腦，38部 *25,000元（電腦專案計畫）。
			286,000	汰舊換新網路及資訊周邊設備 (電腦專案計畫)。
65,360	60,000	幼兒園設備		
	60,000	購置機械及設備		
65,360		購置雜項設備		
30,000		校園設備		
30,000		購置機械及設備		
36,000	36,000	購置無形資產	36,000	
36,000	36,000	一般建築及設備計畫	36,000	
36,000	36,000	資訊設備	36,000	
36,000	36,000	購置電腦軟體	36,000	
			36,000	電腦教學軟體費(電腦專案計 畫)。
5,447,274	6,278,000	遞延支出	9,635,000	
5,447,274	6,278,000	一般建築及設備計畫	9,635,000	
		全校校舍各樓層低壓分電 盤及管線汰換工程	1,743,000	
		遞延修繕房屋建築支出	1,743,000	
			1,594,700	一、施工費。
			116,413	二、委託技術服務費(總包價 法)。
			31,887	三、工程管理費(依施工費2% 提列)。
		莊敬樓廁所修建工程	4,000,000	
		遞延修繕房屋建築支出	4,000,000	
			3,659,652	一、施工費。
			267,155	二、委託技術服務費(總包價 法)。
			73,193	三、工程管理費(依施工費2% 提列)。
		仁愛樓遮陽設施改善工程	731,000	
		遞延修繕房屋建築支出	731,000	

臺北市地方教育發展基金－臺北市大安區仁愛國民小學

基金用途－建築及設備計畫明細表

中華民國109年度

單位：新臺幣元

前年度 決算數	上年度 預算數	科 目	本 年 度 預 算 數	說 明
			675,000	一、施工費。
			42,525	二、委託技術服務費(總包價 法)。
			13,475	三、工程管理費(依施工費2% 提列)。
		自來水管汰換工程	3,161,000	
		遞延修繕房屋建築支出	3,161,000	
			2,919,310	一、施工費。
			183,917	二、委託技術服務費(總包價 法)。
			57,773	三、工程管理費(依施工費2% 提列)。
5,447,274	6,278,000	校園整修工程		
5,447,274	6,278,000	遞延修繕房屋建築支出		

本 頁 空 白

臺北市地方教育發展基金－臺北市大安區仁愛國民小學

預計平衡表

中華民國109年12月31日

單位：新臺幣千元

107年(前年) 12月31日 決算數	科 目	109年12月31日 預計數	108年12月31日 預計數	比較增減(-)
8,620,589	資產合計	8,607,140	8,616,787	-9,647
8,620,589	資產	8,607,140	8,616,787	-9,647
26,370	流動資產	12,921	22,568	-9,647
25,770	現金	12,321	21,968	-9,647
25,770	銀行存款	12,321	21,968	-9,647
600	預付款項	600	600	
600	預付費用	600	600	
9,667	投資、長期應收款項、貸墊款及準備金	9,667	9,667	
9,667	準備金	9,667	9,667	
8,972	退休及離職準備金	8,972	8,972	
696	其他準備金	696	696	
8,584,552	其他資產	8,584,552	8,584,552	
8,584,552	什項資產	8,584,552	8,584,552	
106	暫付及待結轉帳項	106	106	
8,584,446	代管資產	8,584,446	8,584,446	
8,620,589	負債及基金餘額合計	8,607,140	8,616,787	-9,647
8,605,944	負債	8,605,944	8,605,944	
9,427	流動負債	9,427	9,427	
9,427	應付款項	9,427	9,427	
9,366	應付代收款	9,366	9,366	
61	應付費用	61	61	
8,596,518	其他負債	8,596,518	8,596,518	
8,596,518	什項負債	8,596,518	8,596,518	
3,100	存入保證金	3,100	3,100	
8,972	應付退休及離職金	8,972	8,972	
8,584,446	應付代管資產	8,584,446	8,584,446	
14,645	基金餘額	1,196	10,843	-9,647
14,645	基金餘額	1,196	10,843	-9,647
14,645	基金餘額	1,196	10,843	-9,647
14,645	累積餘額	1,196	10,843	-9,647

註：1.信託代理與保證資產(負債)前年度決算數0元，上年度預計數48,465元，本年度預計數48,465元。2.或有資產(負債)0元。3.本基金自93年度起，本固定項目分開原則，將屬長期固定帳項，包括固定資產16,307,678元、無形資產143,341元及長期債務0元等，另立帳類管理，未納入本表。

臺北市地方教育發展基金一

各項費用

中華民國

前年度 決算數	上年度 預算數	計畫別		合計	國民教育計畫
		用途別科目			
354,413,364	382,020,000	合計		361,869,000	313,623,000
331,258,334	351,805,000	用人費用		328,969,000	297,714,000
157,038,927	166,129,860	正式員額薪資		150,769,860	130,836,000
153,589,235	162,925,860	職員薪金		148,081,860	130,836,000
2,256,292	2,172,000	工員工資		2,172,000	
1,193,400	1,032,000	警餉		516,000	
2,658,934	2,108,104	聘僱及兼職人員薪資		2,318,424	2,318,424
501,081	586,584	聘用人員薪金		586,584	586,584
2,157,853	1,521,520	兼職人員酬金		1,731,840	1,731,840
992,895	2,028,275	超時工作報酬		1,919,439	814,227
992,895	2,028,275	加班費		1,919,439	814,227
34,075,034	39,522,556	獎金		35,812,810	30,789,667
15,127,097	18,683,000	考績獎金		16,833,000	14,302,000
18,947,937	20,839,556	年終獎金		18,979,810	16,487,667
115,977,568	122,483,214	退休及卹償金		119,965,368	117,284,687
115,538,496	121,034,683	職員退休及離職金		117,516,828	115,973,916
280,941	137,760	工員退休及離職金		1,137,769	
158,131	1,310,771	卹償金		1,310,771	1,310,771
20,514,976	19,532,991	福利費		18,183,099	15,670,995
14,997,483	14,183,196	分擔員工保險費		12,868,416	11,089,812
269,960	412,520	傷病醫藥費		412,520	406,500
1,468,876	2,149,560	員工通勤交通費		2,129,400	1,753,920
3,778,657	2,787,715	其他福利費		2,772,763	2,420,763
8,204,344	11,534,000	服務費用		11,797,000	8,693,000
2,805,288	3,004,024	水電費		2,973,542	2,973,542
2,569,307	2,703,550	工作場所電費		2,703,550	2,703,550
235,981	300,474	工作場所水費		269,992	269,992
	1,500	郵電費		1,500	1,500
	1,500	郵費		1,500	1,500
94,552	110,440	旅運費		115,710	115,710
94,552	110,440	國內旅費		115,710	115,710

臺北市大安區仁愛國民小學

彙計表

109年度

單位：新臺幣元

學前教育計畫	一般行政管理計畫	建築及設備計畫			
12,189,000	23,337,000	12,720,000			
10,677,000	20,578,000				
7,333,860	12,600,000				
6,613,860	10,632,000				
720,000	1,452,000				
	516,000				
147,405	957,807				
147,405	957,807				
1,797,143	3,226,000				
880,000	1,651,000				
917,143	1,575,000				
602,208	2,078,473				
580,608	962,304				
21,600	1,116,169				
796,384	1,715,720				
647,484	1,131,120				
6,020					
110,880	264,600				
32,000	320,000				
1,122,000	1,982,000				

臺北市地方教育發展基金一

各項費用

中華民國

前年度 決算數	上年度 預算數	計畫別		合計	國民教育計畫
		用途別科目			
54,397	49,592	印刷裝訂與廣告費		57,192	49,192
54,397	49,592	印刷及裝訂費		57,192	49,192
2,929,616	5,202,244	修理保養及保固費		4,161,184	3,988,800
1,551,115	3,503,000	一般房屋修護費		2,477,000	2,348,200
1,378,501	1,699,244	機械及設備修護費		1,684,184	1,640,600
941,205	1,581,120	一般服務費		2,044,164	834,136
47,310	70,416	佣金、匯費、經理費及手續費		23,940	22,824
495,895	592,000	外包費		1,144,912	
	520,704	計時與計件人員酬金		477,312	477,312
398,000	398,000	體育活動費		398,000	334,000
1,253,338	1,459,080	專業服務費		2,317,708	730,120
119,600	135,200	講課鐘點、稿費、出席審查及查詢費		1,002,400	124,400
58,550	83,800	委託檢驗(定)試驗認證費		81,400	81,400
	1,680	試務甄選費		1,820	1,820
1,075,188	1,238,400	其他專業服務費		1,232,088	522,500
125,948	126,000	公共關係費		126,000	
125,948	126,000	公共關係費		126,000	
3,802,474	5,615,000	材料及用品費		5,455,000	4,498,000
572,869	756,115	使用材料費		1,065,580	1,000,900
572,869	756,115	設備零件		1,065,580	1,000,900
3,229,605	4,858,885	用品消耗		4,389,420	3,497,100
479,539	876,371	辦公(事務)用品		810,891	27,583
107,672	111,792	報章雜誌		122,787	110,267
	250,000	農業與園藝用品及環境美化費			
15,000	6,000	服裝		5,300	
31,227	80,000	醫療用品(非醫療院所使用)		71,000	71,000
2,596,167	3,534,722	其他用品消耗		3,379,442	3,288,250
9,600	9,000	租金、償債、利息及相關手續費		9,000	9,000
9,600	9,000	雜項設備租金		9,000	9,000
9,600	9,000	雜項設備租金		9,000	9,000
9,340,919	9,975,000	購建固定資產、無形資產及非理財目的之長期投資		12,720,000	

臺北市大安區仁愛國民小學

彙計表

109年度

單位：新臺幣元

學前教育計畫	一般行政管理計畫	建築及設備計畫			
8,000					
8,000					
172,384					
128,800					
43,584					
23,116	1,186,912				
1,116					
	1,144,912				
22,000	42,000				
918,500	669,088				
878,000					
40,500	669,088				
	126,000				
	126,000				
182,000	775,000				
64,680					
64,680					
117,320	775,000				
14,000	769,308				
12,520					
	5,300				
90,800	392				
		12,720,000			

臺北市地方教育發展基金一

各項費用

中華民國

前年度 決算數	上年度 預算數	計畫別	合計	國民教育計畫
		用途別科目		
3,857,645	3,661,000	購建固定資產	3,049,000	
3,414,725	2,708,000	購置機械及設備	2,918,000	
		購置交通及運輸設備	46,000	
442,920	953,000	購置雜項設備	85,000	
36,000	36,000	購置無形資產	36,000	
36,000	36,000	購置電腦軟體	36,000	
5,447,274	6,278,000	遞延支出	9,635,000	
5,447,274	6,278,000	遞延修繕房屋建築支出	9,635,000	
1,356,540	2,192,000	會費、捐助、補助、分攤、照護、救濟 與交流活動費	2,081,000	1,967,000
2,000	2,000	會費	2,000	
2,000	2,000	職業團體會費	2,000	
10,000	10,000	捐助、補助與獎助	10,000	10,000
10,000	10,000	獎助學員生給與	10,000	10,000
1,344,540	2,180,000	補貼、獎勵、慰問、照護與救濟	2,069,000	1,957,000
1,344,540	2,180,000	其他補貼、獎勵、慰問、照護與救濟	2,069,000	1,957,000
441,153	890,000	其他	838,000	742,000
441,153	890,000	其他支出	838,000	742,000
441,153	890,000	其他	838,000	742,000

預算參考表

臺北市大安區仁愛國民小學

彙計表

109年度

單位：新臺幣元

學前教育計畫	一般行政管理計畫	建築及設備計畫			
		3,049,000			
		2,918,000			
		46,000			
		85,000			
		36,000			
		36,000			
		9,635,000			
		9,635,000			
112,000	2,000				
	2,000				
	2,000				
112,000					
112,000					
96,000					
96,000					
96,000					

臺北市地方教育發展基金－臺北市大安區仁愛國民小學

員工人數彙計表

中華民國109年度

單位：人

計 畫 及 項 目	上年度最高可 進用員額數	本年度 增減(-)數	本年度最高可 進用員額數	說 明
合計	216	-20	196	
國民教育計畫部分	184	-19	165	
正式職員	183	-19	164	
臨時職員	1		1	
學前教育計畫部分	11		11	
正式職員	9		9	
正式工員	2		2	
一般行政管理計畫部分	21	-1	20	
正式職員	17	-1	16	
正式工員	4		4	

註：1.本表不包含臨時工員人數。

2.本表臨時職員係指奉准有案之約聘僱人員。

3.外包費編列工友外包1人、校警外包1人、消化超額職工4人等，計114萬4,912元。 4.計時與計件人員酬金編列閩客語教學支援人員鐘點費、閩客語教學支援人員鐘點費之外聘人員勞、健保及勞退費用等，計47萬7,312元。

本 頁 空 白

臺北市地方教育發展基金一

用人費用

中華民國

計畫及項目	合計	正式 員額 薪資	聘僱 人員 薪資	超時 工作 報酬	津貼	獎 金		
						年終獎金	考績獎金	其他
合計	328,969,000	150,769,860	586,584	1,919,439		18,979,810	16,833,000	
國民教育計畫	297,714,000	130,836,000	586,584	814,227		16,487,667	14,302,000	
職員薪金	130,836,000	130,836,000						
聘用人員薪金	586,584		586,584					
兼職人員酬金	1,731,840							
加班費	814,227			814,227				
考績獎金	14,302,000						14,302,000	
年終獎金	16,487,667					16,487,667		
職員退休及離職金	115,973,916							
卹償金	1,310,771							
分擔員工保險費	11,089,812							
傷病醫藥費	406,500							
員工通勤交通費	1,753,920							
其他福利費	2,420,763							
學前教育計畫	10,677,000	7,333,860		147,405		917,143	880,000	
職員薪金	6,613,860	6,613,860						
工員工資	720,000	720,000						
加班費	147,405			147,405				
考績獎金	880,000						880,000	
年終獎金	917,143					917,143		
職員退休及離職金	580,608							
工員退休及離職金	21,600							
分擔員工保險費	647,484							
傷病醫藥	6,020							

臺北市大安區仁愛國民小學

彙計表

109年度

單位：新臺幣元

退休及卹償金		資遣費	福 利 費					提繳費	兼任 人員 用人 費用
退休金	卹償金		分擔 保險費	傷病 醫藥費	提撥 福利金	員工通勤 交通費	其他		
118,654,597	1,310,771		12,868,416	412,520		2,129,400	2,772,763	1,731,840	
115,973,916	1,310,771		11,089,812	406,500		1,753,920	2,420,763	1,731,840	
115,973,916	1,310,771		11,089,812	406,500		1,753,920	2,420,763	1,731,840	
602,208			647,484	6,020		110,880	32,000		
580,608									
21,600			647,484	6,020					

臺北市地方教育發展基金一

用人費用

中華民國

計畫及項目	合計	正式 員額 薪資	聘僱 人員 薪資	超時 工作 報酬	津貼	獎 金		
						年終獎金	考績獎金	其他
費								
員工通勤 交通費	110,880							
其他福利 費	32,000							
一般行政管 理計畫	20,578,000	12,600,000		957,807		1,575,000	1,651,000	
職員薪金	10,632,000	10,632,000						
工員工資	1,452,000	1,452,000						
警餉	516,000	516,000						
加班費	957,807			957,807				
考績獎金	1,651,000						1,651,000	
年終獎金	1,575,000					1,575,000		
職員退休 及離職金	962,304							
工員退休 及離職金	1,116,169							
分擔員工 保險費	1,131,120							
員工通勤 交通費	264,600							
其他福利 費	320,000							

註：1.本表不包含臨時工員薪津。

2.本表兼任人員用人費用，係學校教職員兼課或請假代課鐘點費。3.外包費編列工友外包1人、校警外包1人、消化超額職工4人等，計114萬4,912元。4.計時與計件人員酬金編列閩客語教學支援人員鐘點費、閩客語教學支援人員鐘點費之外聘人員勞、健保及勞退費用等，計47萬7,312元。

臺北市大安區仁愛國民小學

彙計表

109年度

單位：新臺幣元

退休及卹償金		資遣費	福 利 費					提繳費	兼任人員用人費用
退休金	卹償金		分擔保險費	傷病醫藥費	提撥福利金	員工通勤交通費	其他		
2,078,473			1,131,120			110,880	32,000		
962,304						264,600	320,000		
1,116,169			1,131,120						
						264,600	320,000		

臺北市地方教育發展基金一

聘用及約僱

中華民國

區分及職稱	人數	擔任工作	聘用或約僱起訖期間	薪點	年需經費
合計	1				779,743
聘用人員小計	1				779,743
專業人員	1				779,743
聘用人員(392)	1	提供學生與其家庭及學校輔導、諮詢。	109/1/1-109/12/31	392	779,743

臺北市大安區仁愛國民小學

人員明細表

109年度

單位：新臺幣元

小計	月 支			離職 儲金	經費來源 及其科目
	折合 金額	勞保 保險費	健康 保險費		
48,882	48,882				國民教育計畫

臺北市地方教育發展基金－臺北市大安區仁愛國民小學

單位（或計畫）成本分析表

中華民國109年度

單位：新臺幣千元

計 畫 別	單 位	單位成本(元)或 平均利(費)率	數 量	預 算 數	說 明
合計				361,869	
國民教育計畫				313,623	
學前教育計畫				12,189	
一般行政管理計畫				23,337	
建築及設備計畫				12,720	

臺北市地方教育發展基金－臺北市大安區仁愛國民小學

5年來主要業務計畫分析表

中華民國109年度

單位：新臺幣千元

年度及項目	單位	數量	單位成本(元)或 平均利(費)率	金額	說明
(本)年度預算數					
國民教育計畫				313,623	
學前教育計畫				12,189	
(上)年度預算數					
國民教育計畫				335,970	
學前教育計畫				11,153	
(前)年度決算數					
國民教育計畫				316,010	
學前教育計畫				9,129	
(106)年度決算數					
國民教育計畫				295,906	
學前教育計畫				8,684	
(105)年度決算數					
國民教育計畫				312,005	
學前教育計畫				9,046	

臺北市地方教育發展基金－臺北市大安區仁愛國民小學

資本資產明細表

中華民國109年度

單位：新臺幣千元

項 目	取得成本 (期初餘額)	以前年度 累計折舊/ 長期投資 評 價	本 年 度 變 動				主要增減 原因說明	本年度累計折 舊/長期投資 評價變動數	期末餘額
			增加		減少				
			金額	類型	金額	類型			
資產	60,201	39,940	3,085		117		6,778	16,451	
機械及設備	36,069	23,480	2,918	增置			5,233	10,274	
交通及運輸 設備	1,905	1,529	46	增置			215	207	
雜項設備	22,003	14,931	85	增置			1,330	5,827	
電腦軟體	224		36	增置	117	無形資 產攤銷		143	