

中華民國 109 年度 4-0501447

臺北市總預算

臺北市政府教育局主管

臺北市地方教育發展基金

臺北市大安區建安國民小學附屬單位預算之分預算

(特別收入基金)

臺北市大安區建安國民小學編

# 臺北市地方教育發展基金－臺北市大安區建安國民小學

## 目 次

中華民國109年度

一、財務摘要 .....	第 1 頁
二、業務計畫及預算概要 .....	第 3 -8 頁
三、預算主要表	
(一) 基金來源、用途及餘絀預計表 .....	第 9 頁
(二) 現金流量預計表 .....	第 10 頁
四、預算明細表	
(一) 基金來源－服務收入明細表 .....	第 11 頁
(二) 基金來源－財產處分收入明細表 .....	第 12 頁
(三) 基金來源－其他財產收入明細表 .....	第 13 頁
(四) 基金來源－公庫撥款收入明細表 .....	第 14 頁
(五) 基金來源－學雜費收入明細表 .....	第 15 頁
(六) 基金來源－受贈收入明細表 .....	第 16 頁
(七) 基金來源－雜項收入明細表 .....	第 17 頁
(八) 基金用途－國民教育計畫明細表 .....	第 18 -27 頁
(九) 基金用途－學前教育計畫明細表 .....	第 28 -30 頁
(十) 基金用途－一般行政管理計畫明細表 .....	第 31 -33 頁
(十一) 基金用途－建築及設備計畫明細表 .....	第 34 -36 頁
五、預算參考表	
(一) 預計平衡表 .....	第 37 頁
(二) 各項費用彙計表 .....	第 38 -43 頁
(三) 員工人數彙計表 .....	第 44 頁
(四) 用人費用彙計表 .....	第 46 -49 頁
(五) 聘用及約僱人員明細表 .....	第 50 -51 頁

# 臺北市地方教育發展基金－臺北市大安區建安國民小學

## 目 次

中華民國109年度

(六) 單位(或計畫)成本分析表 .....	第 52	頁
(七) 5年來主要業務計畫分析表 .....	第 53	頁
(八) 資本資產明細表 .....	第 54	頁

# 臺北市地方教育發展基金－臺北市大安區建安國民小學

## 財務摘要

中華民國109年度

單位：新臺幣千元

項 目	本 年 度	上 年 度	比較增減數	%
經營成績：				
基金來源	294,171	509,206	-215,035	-42.23
基金用途	305,920	513,049	-207,129	-40.37
賸餘(短絀)	-11,749	-3,843	-7,906	--
餘絀情形：				
基金餘額	18,154	29,903	-11,749	-39.29
現金流量(註)：				
現金及約當現金之淨增(減)	-11,749	-3,843	-7,906	--

附註：現金流量係採現金及約當現金基礎，包括現金及自投資日起3個月內到期或清償之債權證券。

本 頁 空 白

# 業務計畫及預算概要

# 臺北市地方教育發展基金 – 臺北市大安區建安國民小學

## 業務計畫及預算概要

中華民國 109 年度

### 壹、基金概況

#### 一、設立宗旨及願景：

- (一) 本校遵照憲法第 158 條及 160 條規定，教育文化應發展國民之民族精神、自治精神，國民道德與健全體格、科學及生活智能，以培養學童七大學習領域及十大基本能力。
- (二) 本校自 91 年度起依教育經費編列與管理法第 13 條規定設置「臺北市地方教育發展基金」，以促進教育健全發展，提昇教育經費運用績效。

#### 二、施政重點：

- (一) 開啟多元智慧：尊重每個學生獨特的個性，以多元智慧的觀點協助他找到生命的亮點，肯定天生我才必有用，能知於學，樂於學。
- (二) 培養生活能力：培養學生帶得走的公民關鍵能力，強化自我管理、閱讀理解、理性批判、問題解決、奉獻服務、溝通表達等核心素養。
- (三) 蘊育人文情懷：在溫馨開放的校園文化中，孕育人文情懷，學會尊重、包容；建構生命的價值、完成人性的開展。
- (四) 建置溫馨民主的校園文化：
  1. 以參與式管理、落實行政、教師會、家長會三者的良性互動。
  2. 以學生第一，教學優先的觀念提昇行政服務效率。
  3. 放下威權心態，開啟校園民主之風氣。
- (五) 推動適性教學：
  1. 落實校本課程理念，採多元化、活潑化的教學及評量。
  2. 運用校內、外資源，加強多元學習能力。
  3. 關懷相對弱勢學生之教學及輔導。
  4. 推動行動學習，充實學生運用資訊之知能，並提昇教師運用學習載具教學之能力。
- (六) 辦理發展性的訓輔活動：
  1. 辦理各項活動、競賽及展演。
  2. 推動校內外學習服務。
  3. 發展績優社團及校隊，如國樂、管樂、合唱、樂儀隊、童軍等。
  4. 加強新興領域教育的辦理，並融入各科教學以收成效。

# 臺北市地方教育發展基金－臺北市大安區建安國民小學

## 業務計畫及預算概要

中華民國 109 年度

### 三、組織概況：

本校設置校長 1 人，綜理全校校務，下設教務處、學生事務處、總務處、輔導室、會計室、人事室、幼兒園及補校等單位。

內部分層業務如下：

(一) 教務處：秉承校長之命，辦理全校教務事項。

1. 教學組：掌理課程編排、課業考查、教學研究及教學指導等事項。
2. 註冊組：掌理註冊、編班、轉學、休學及成績考查等有關學籍事項。
3. 設備組：掌理教學設備計畫之擬定、用具之管理、保管等事項。
4. 資訊組：掌理電腦設備及區域網路之管理、保管等事項。

(二) 學生事務處：秉承校長之命，辦理全校學生事務事項。

1. 訓育組：掌理訓育計畫之擬定及辦理各類訓育等活動。
2. 體育組：掌理學生體育活動、體格鍛鍊等事項。
3. 生教組：掌理學生日常生活常規，辦理交通導護各項事項。
4. 衛生組：掌理健康檢查，個人及環境衛生檢查、保健等事項。

(三) 總務處：秉承校長之命，辦理全校總務事項。

1. 事務組：辦理校舍場地佈置及環境美化，監督校舍建築及整修，財物購買保管及分配等事項。
2. 出納組：辦理現金、票據、契約之保管等收支移轉等事項。
3. 文書組：辦理公文收發登記與典守學校印信，撰擬繕校及檔案保管等事項。

(四) 輔導室：秉承校長之命，辦理全校學生學習輔導、生活輔導、生涯輔導等事項。

1. 輔導組：掌理學生個案建立、學習輔導、生活輔導、生涯輔導及性平教育、家暴性侵害防治等事項。
2. 資料組：辦理輔導資料搜集建檔、組訓愛心家長、實施測驗、社區人力整合、親職教育等事項。
3. 特教組：擬訂特殊教育計畫章則、親師輔導諮詢、特教班甄選鑑別、實施各項診斷測驗、特教兒童追蹤輔導等事項。

(五) 幼兒園：秉承校長之命，綜理園務、規劃幼兒教學、保育、環境與各項措施。



# 臺北市地方教育發展基金 - 臺北市大安區建安國民小學

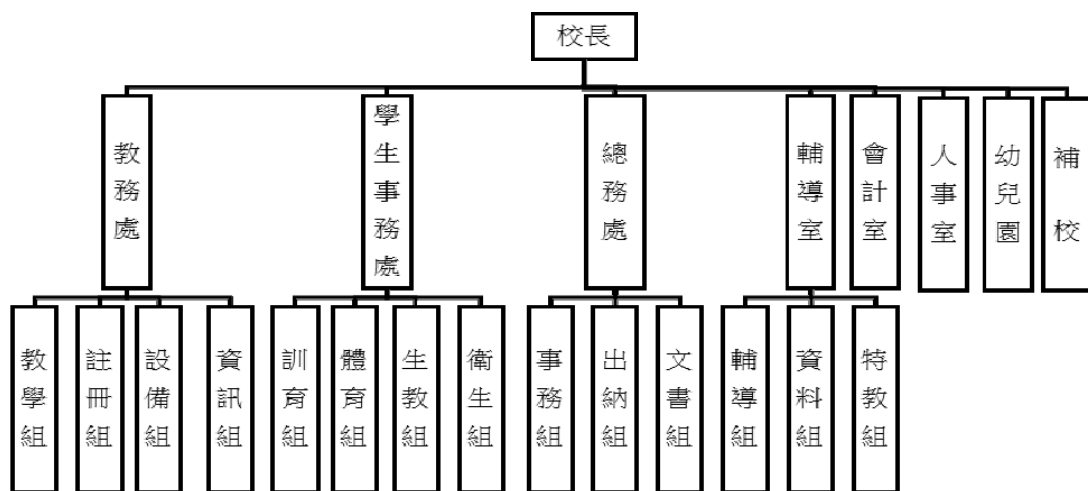
## 業務計畫及預算概要

中華民國 109 年度

(六) 會計室：秉承上級主計機關之監督與指導，並受校長之指揮，依法辦理歲計、會計、統計等事項。

(七) 人事室：秉承上級人事機關之監督與指導，並受校長之指揮，依法辦理人事管理查核等事項。

(八) 補校：秉承校長之命，辦理國民補習教育業務事項。



基金歸類及屬性：

本校地方教育發展基金依據教育經費編列與管理法第 13 條規定設置，本基金為預算法第 4 條第 1 項第 2 款第 5 目所定之特別收入基金，以本府教育局為管理機關。

# 臺北市地方教育發展基金－臺北市大安區建安國民小學

## 業務計畫及預算概要

中華民國 109 年度

### 貳、業務計畫

本年度業務計畫重點與預算配合情形及預期績效，詳列如下：

單位：新臺幣千元

業務計畫名稱	計畫重點內容	預算數	預期績效
國民教育計畫	辦理各項教學、學生事務、圖書及輔導等業務。	265,399	1.新購、自然、社會、圖書等各科教學設備，充實各科教材及用具。 2.革新教學方法，提高教學效能。 3.辦理教師甄選、指定活動等項目。
學前教育計畫	辦理學前教育教學、落實教育向下延伸。	12,783	辦理幼兒園各項活動，以鍛鍊幼兒強健的身體，增進幼兒各項生活智能。
一般行政管理計畫	綜理學校總務、人事、會計等業務。	19,741	配合校務推動行政處室支援工作，進而增進校務運作。
建築及設備計畫	購置教學所需教學設備等及改善教學環境。	7,997	辦理各學科因應教學課程需要購置教學設備，另辦理學文樓北側外牆整修工程，以改善教學環境，增進教學效能，並提高行政效率。

### 參、預算概要

#### 一、基金來源及用途之預計：

##### (一) 本年度基金來源：

服務收入 2 萬 1 千元、財產處分收入 6 千元、其他財產收入 2 萬 8 千元、公庫撥款收入 2 億 8,896 萬 4 千元、學雜費收入 286 萬 7 千元、受贈收入 3 萬 5 千元、雜項收入 225 萬元，本年度基金來源 2 億 9,417 萬 1 千元，較上年度預算數 5 億 920 萬 6 千元，減少 2 億 1,503 萬 5 千元，約 42.23%，主要係公庫撥款收入減編所致。

##### (二) 本年度基金用途：

國民教育計畫 2 億 6,539 萬 9 千元，學前教育計畫 1,278 萬 3 千元，一般行政管理計畫 1,974 萬 1 千元，建築及設備計畫 799 萬 7 千元，本年度基金用途 3 億 592 萬元，較上年度預算數 5 億 1,304 萬 9 千元，

# 臺北市地方教育發展基金－臺北市大安區建安國民小學

## 業務計畫及預算概要

中華民國 109 年度

減少 2 億 712 萬 9 千元，約 40.37%，主要係減編藝術大樓新建工程及減班所致。

### 二、基金餘絀之預計：

本年度基金來源及用途相抵後，差短 1,174 萬 9 千元，較上年度預算數差短 384 萬 3 千元，增加 790 萬 6 千元，將移用以前基金餘額 1,174 萬 9 千元支應。

### 三、現金流量之預計：

本年度業務活動淨現金流出 1,174 萬 9 千元。

### 四、補辦預算事項：無。

### 肆、年度關鍵績效指標：

關鍵策略目標	關鍵績效指標	衡量標準	年度目標值
增進教師特教專業知能	特教教師每年參加特殊教育知能研習至少達 18 小時以上人數比率	通過研習之特教教師人數／中小學特教教師及 1 學期以上特教代理教師總人數(單位：%)	90%

### 伍、前年度及上年度已過期間實施狀況及成果概述：

#### 一、前（107）年度決算結果及績效達成情形：

##### （一）前年度決算結果：

1.基金來源：決算數 3 億 5,856 萬 9 千元，較預算數 3 億 5,484 萬 3 千元，計增加 372 萬 6 千元，約 1.05%，主要係因教育局補助收入增加所致。

2.基金用途：決算數 4 億 6,860 萬 2 千元，較預算數 3 億 5,947 萬 5 千元，計增加 1 億 912 萬 7 千元，約 30.36%，主要係因執行藝術教學綜合大樓新建工程以前年度保留及教育局補助普通班教室置物櫃統籌款整修等經費所致。

##### （二）前年度績效達成情形分析：

臺北市地方教育發展基金 - 臺北市大安區建安國民小學

業務計畫及預算概要

中華民國 109 年度

年度績效目標	衡量指標	年度目標值	績效衡量暨達成情形分析
建構安全友善校園	校園場地開放使用人次	100%	平日及例假日於特定時段開放學校運動場、活動中心及教室等供社區民眾、社會大眾使用，107 年總計 3,648 人次使用，已達原訂目標值。

二、上（108）年度已過期間預算執行情形及績效達成情形：

（一）上年度預算截至 108 年 6 月 30 日止執行情形：

1. 基金來源：實際執行數 3 億 4,267 萬 3 千元，較預算分配數 3 億 4,139 萬元，計增加 128 萬 3 千元，約 0.38%，主要係因廠商逾期違約金及代收代辦結餘款繳存基金所致。

2. 基金用途：實際執行數 2 億 4,392 萬 5 千元，較預算分配數 3 億 4,523 萬 3 千元，計減少 1 億 130 萬 8 千元，約 29.34%，主要係因人員調離職後進用薪較低人員、執行藝術綜合大樓經費及資訊設備經費等所致。

（二）上（108）年度績效達成情形分析：

年度績效目標	衡量指標	年度目標值	績效衡量暨達成情形分析
建構安全友善校園	校園場地開放使用人次	100%	截至 108 年 6 月止，平日及例假日於特定時段開放學校運動場、活動中心及教室等供社區民眾使用 2,628 人次已達目標值之 48%。

# 預算主要表

# 臺北市地方教育發展基金－臺北市大安區建安國民小學

## 基金來源、用途及餘絀預計表

中華民國109年度

單位：新臺幣千元

前年度決算數	項 目	本年度預算數	上年度預算數	比較增減（－）
358,569	基金來源	294,171	509,206	-215,035
8	勞務收入	21	20	1
8	服務收入	21	20	1
30	財產收入	34	170	-136
5	財產處分收入	6	142	-136
	利息收入			
24	其他財產收入	28	28	
352,445	政府撥入收入	288,964	504,702	-215,738
352,173	公庫撥款收入	288,964	504,702	-215,738
273	政府其他撥入收入			
2,867	教學收入	2,867	2,867	
2,867	學雜費收入	2,867	2,867	
3,219	其他收入	2,285	1,447	838
33	受贈收入	35	34	1
3,186	雜項收入	2,250	1,413	837
468,602	基金用途	305,920	513,049	-207,129
264,777	國民教育計畫	265,399	281,525	-16,126
12,226	學前教育計畫	12,783	13,467	-684
16,642	一般行政管理計畫	19,741	19,865	-124
174,957	建築及設備計畫	7,997	198,192	-190,195
-110,033	本期賸餘(短絀)	-11,749	-3,843	-7,906
143,779	期初基金餘額	29,903	139,147	-109,244
33,746	期末基金餘額	18,154	135,304	-117,150

註：前年度決算數細數之和與總數或略有出入，係四捨五入關係，以下各表同。

# 臺北市地方教育發展基金－臺北市大安區建安國民小學

## 現金流量預計表

中華民國109年度

單位：新臺幣千元

項 目	本 預	年 算	度 數	說 明
業務活動之現金流量				
本期賸餘(短絀)			-11,749	
業務活動之淨現金流入(流出)			-11,749	
其他活動之現金流量				
其他活動之淨現金流入(流出)				
現金及約當現金之淨增(淨減)			-11,749	
期初現金及約當現金			51,095	
期末現金及約當現金			39,346	

註：本表係採現金及約當現金基礎，包括現金及自投資日起3個月內到期或清償之債權證券。

# 預算明細表



# 臺北市地方教育發展基金－臺北市大安區建安國民小學

## 基金來源－服務收入明細表

中華民國109年度

單位：新臺幣元

科 目	單 位	本 年 度 預 算 數			說 明
		數 量 業 務 量	利(費)率	金 額	
合計 服務收入	人	70	300	21,000 21,000 21,000	較上年度預算數20,000元，增加1,000元。 教師甄選報名費收入。

# 臺北市地方教育發展基金－臺北市大安區建安國民小學

## 基金來源－財產處分收入明細表

中華民國109年度

單位：新臺幣元

科 目	單位	本 年 度 預 算 數			說 明
		數量 業務量	利(費)率	金 額	
合計 財產處分收入	年	1	6,000	6,000 6,000 6,000	較上年度預算數142,000元，減少136,000元。 處分報廢財產收入。

# 臺北市地方教育發展基金－臺北市大安區建安國民小學

## 基金來源－其他財產收入明細表

中華民國109年度

單位：新臺幣元

科 目	單 位	本 年 度 預 算 數			說 明
		數 量 業 務 量	利(費)率	金 額	
合計				28,000	
其他財產收入				28,000	較上年度預算數28,000元，無增減。
	輛、年	30x1	600	18,000	教職員工停車收入。
	年	1	10,000	10,000	開放學校場地出租費收入(收支對列)。

# 臺北市地方教育發展基金－臺北市大安區建安國民小學

## 基金來源－公庫撥款收入明細表

中華民國109年度

單位：新臺幣元

科 目	單位	本 年 度 預 算 數			說 明
		數量 業務量	利(費)率	金 額	
合計				288,964,000	
公庫撥款收入	年	1	288,964,000	288,964,000	較上年度預算數504,702,000元，減少215,738,000元。 市府補助款。

# 臺北市地方教育發展基金－臺北市大安區建安國民小學

## 基金來源－學雜費收入明細表

中華民國109年度

單位：新臺幣元

科 目	單 位	本 年 度 預 算 數			說 明
		數量 業務量	利(費)率	金 額	
合計				2,867,000	
學雜費收入				2,867,000	較上年度預算數2,867,000元，無增減。
	人、學期	140x2	7,000	1,960,000	幼兒園全日班學費收入預估學生140人
	人、學期	140x2	2,955	827,400	幼兒園全日班雜費收入預估學生140人。
	年	1	650	650	配合預算編列至千元，增列進位數650元。
	人、學期	5x2	5,150	51,500	幼兒園半日班學費收入預估學生5人。
	人、學期	5x2	2,745	27,450	幼兒園半日班雜費收入預估學生5人。

臺北市地方教育發展基金－臺北市大安區建安國民小學

基金來源－受贈收入明細表

中華民國109年度

單位：新臺幣元

科目	單位	本年度預算數			說明
		數量 業務量	利(費)率	金額	
合計				35,000	
受贈收入	年	1	35,000	35,000	較上年度預算數34,000元，增加1,000元。 各界捐款等收入。

# 臺北市地方教育發展基金－臺北市大安區建安國民小學

## 基金來源－雜項收入明細表

中華民國109年度

單位：新臺幣元

科 目	單位	本 年 度 預 算 數			說 明
		數量 業務量	利(費)率	金 額	
合計				2,250,000	
雜項收入	年	1	2,250,000	2,250,000	較上年度預算數1,413,000元，增加837,000元。 工程圖說費等收入。

# 臺北市地方教育發展基金－臺北市大安區建安國民小學

## 基金用途－國民教育計畫明細表

中華民國109年度

單位：新臺幣元

前年度 決算數	上年度 預算數	科 目	本 年 度 預 算 數	說 明
264,777,167	281,525,000	合 計	265,399,000	
254,441,577	266,458,000	用人費用	254,223,000	
111,829,843	121,356,000	正式員額薪資	114,324,000	較上年度預算數121,356,000元，減少7,032,000元。
111,829,843	121,356,000	職員薪金	114,324,000	
			97,356,000	教職員112人薪金(詳用人費用彙計表)(含教育部補助導師費744,000元)。
			16,968,000	教職員20人薪金(詳用人費用彙計表)(含教育部補助導師費192,000元)。
2,517,866	3,046,768	聘僱及兼職人員薪資	3,532,488	較上年度預算數3,046,768元，增加485,720元。
610,524	610,536	聘用人員薪金	610,536	
			610,536	專任輔導人員1人薪金(詳聘用及約僱人員明細表)(含教育部補助528,000元)。
418,992	418,992	約僱職員薪金	418,992	
			418,992	約僱職員1人薪金(詳聘用及約僱人員明細表)。
1,488,350	2,017,240	兼職人員酬金	2,502,960	
			506,880	補校教師授課鐘點費，3班*44週*12節，每節260元。
			72,000	兼任補校行政人員(人事、會計)工作補助費，2人*12月，每月3,000元。
			42,000	兼任補校行政人員(校長)工作補助費，1人*12月，每月3,500元。
			38,400	兼任補校行政人員(組長)工作補助費，1人*12月，每月3,200元。
			46,080	兼任補校行政人員(校務主任)工作補助費，1人*12月，每月3,840元。
			108,000	教師兼補校導師費(含教育部補助36,000元)，3人*12月，每月3,000元。
			1,126,400	教師代課鐘點費，本校編制教師總人數142人，按9分之1計，編列16人，每人20節11月，總節數16人*220節*320元=1,126,400元。
			51,200	補助調整授課鐘點費之外聘教師勞、健保及勞退費用(教育部補助款)。



# 臺北市地方教育發展基金－臺北市大安區建安國民小學

## 基金用途－國民教育計畫明細表

中華民國109年度

單位：新臺幣元

前年度 決算數	上年度 預算數	科 目	本 年 度 預 算 數	說 明
			512,000	補助調整授課特教教師鐘點費(教育部補助款)，20人*2節*40週，每節320元。
549,120	712,259	超時工作報酬	595,393	較上年度預算數712,259元，減少116,866元。
549,120	712,259	加班費	595,393	
			500,262	不休假出勤加班費。
			40,784	教學活動工作人員逾時加班費。
			15,867	不休假出勤加班費。
			14,800	專任輔導人員加班費。
			11,100	教師甄選業務工作人員加班費。
			7,400	場地開放加班費(收支對列)。
			1,480	國小家長教育成長暨志工培訓工作人員加班費。
			3,700	美術班聯合成果展工作人員加班費。
24,495,003	25,297,191	獎金	23,850,191	較上年度預算數25,297,191元，減少1,447,000元。
11,091,873	10,113,000	考績獎金	9,527,000	
			8,113,000	依考績法規定核發之獎金。
			1,414,000	依考績法規定核發之獎金。
13,403,130	15,184,191	年終獎金	14,323,191	
			12,102,000	依規定於年節加發之獎金。
			2,092,500	依規定於年節加發之獎金。
			52,374	約僱職員依規定於年節加發之獎金。
			76,317	專任輔導人員依規定於年節加發之獎金。
100,505,218	101,040,912	退休及卹償金	99,096,000	較上年度預算數101,040,912元，減少1,944,912元。
100,505,218	101,040,912	職員退休及離職金	99,096,000	
			8,049,600	提撥退撫基金。
			1,482,624	提撥退撫基金。
			25,140	約僱職員提撥離職儲金。
			89,502,000	退休人員月退休金，199人x@36,500元x12月=87,162,000元；退休遺族月撫慰金，10人x@19,500元x12月=2,340,000元，合計89,502,000元。
			36,636	專任輔導人員提撥離職儲金。

# 臺北市地方教育發展基金－臺北市大安區建安國民小學

## 基金用途－國民教育計畫明細表

中華民國109年度

單位：新臺幣元

前年度 決算數	上年度 預算數	科 目	本 年 度 預 算 數	說 明
14,544,527	15,004,870	福利費	12,824,928	較上年度預算數15,004,870元，減少2,179,942元。
10,665,380	10,319,004	分擔員工保險費	9,670,416	
			8,107,548	分擔公保、勞保、健保費。
			1,442,424	分擔公保、勞保、健保費。
			49,020	約僱職員分擔勞保、健保費。
			71,424	專任輔導人員分擔勞保、健保費。
225,900	1,249,500	傷病醫藥費	672,500	
			80,000	教職員健康檢查補助費，10人*8,000元。
			192,500	教職員健康檢查補助費，55人*3,500元。
			400,000	教職員健康檢查補助費，25人*16,000元。
704,200	1,743,840	員工通勤交通費	836,640	
			680,400	教師上下班交通費，108人*10月*1段630元。
			15,120	特教約僱職員上下班交通費，1人*12月*2段1,260元。
			126,000	特教教師上下班交通費，20人*10月*1段630元。
			15,120	專任輔導人員上下班交通費，1人*12月*2段1,260元。
2,949,047	1,692,526	其他福利費	1,645,372	
			224,000	教師兼行政休假旅遊補助費。
			16,000	約僱職員休假旅遊補助。
			16,000	特教教師兼行政休假旅遊補助費。
			30,000	退休人員三節慰問金，5人*6,000元。
			125,420	結婚補助費，31,355元*2月*2人。
			852,952	子女教育補助費。
			365,000	喪葬補助費，36,500元*5月*2人。
			16,000	專任輔導人員休假旅遊補助。
5,645,669	6,351,000	服務費用	5,717,000	
1,952,172	1,973,906	水電費	1,954,106	較上年度預算數1,973,906元，減少19,800元。
1,766,475	1,747,930	工作場所電費	1,769,075	
			1,766,475	電費(無活動中心及溫水游泳池學校採高壓混合計價)。

# 臺北市地方教育發展基金－臺北市大安區建安國民小學

## 基金用途－國民教育計畫明細表

中華民國109年度

單位：新臺幣元

前年度 決算數	上年度 預算數	科 目	本 年 度 預 算 數	說 明
			2,600	場地開放電費(收支對列)。
185,697	225,976	工作場所水費	185,031	
			185,031	水費。
88,805	99,490	旅運費	96,870	較上年度預算數99,490元，減少2,620元。
87,805	96,490	國內旅費	95,870	
			21,080	因公市外出差旅費。
			69,750	校外教學隨隊人員出差旅費：1,550元/人天 人：畢業班級數*1.2倍人力(四捨五入)，但 畢業班級數12班(含)以下，帶隊師長人力以 畢業班級數加3人編列：12班1,550元 *15人 *3天 =69,750元。
			5,040	專任輔導人員短程車資。
1,000	3,000	貨物運費	1,000	
			1,000	美術班聯合成果展作品運送費，1次*每次 1,000元。
104,652	129,600	印刷裝訂與廣告費	91,600	較上年度預算數129,600元，減少38,000元。
104,652	129,600	印刷及裝訂費	91,600	
			8,400	啟智班教材印刷費(特殊教育班材料費)。
			8,400	資源班教材印刷費(特殊教育班材料費)。
			73,800	美術班教材及作品等印刷費，(特殊教育班 材料費45,000元及教材編輯費28,800元)(美術 班教材編輯費，4班*12月*600元)。
			1,000	國小家長教育成長暨志工培訓資料印刷費 。
2,592,314	2,487,000	修理保養及保固費	2,189,800	較上年度預算數2,487,000元，減少297,200元 。
2,086,429	1,909,200	一般房屋修護費	1,635,400	
			1,451,800	學校校舍及其他建物之修繕，依規定標準 編列：28,000元*61班*85%=1,451,800元(31年 以上)。
			40,800	補校校舍及其他建物之修繕，依規定標準 編列：16,000元*3班*85%=40,800元(31年以 上)。
			142,800	學校校舍及其他建物之修繕(特教班)，依規 定標準編列：28,000元*6班*85%=142,800元 (31年以上)。

# 臺北市地方教育發展基金－臺北市大安區建安國民小學

## 基金用途－國民教育計畫明細表

中華民國109年度

單位：新臺幣元

前年度 決算數	上年度 預算數	科 目	本 年 度 預 算 數	說 明
505,885	577,800	機械及設備修護費	554,400	
			7,200	補校各項教學設備及其他公用用具之保養修護，依規定標準編列：16,000元*3班*15%=7,200元(31年以上)。
			256,200	各項教學設備及其他公用用具之保養修護，依規定標準編列：28,000元*61班*15%=256,200元(31年以上)。
			25,200	各項教學設備及其他公用用具之保養修護(特教班)，依規定標準編列：28,000元*6班*15%=25,200元(31年以上)。
			42,600	電腦設備維護費(電腦專案計畫)。
			223,200	游泳池水電清潔維護費(4-6年級)，31班*7,200元。
242,095	729,144	一般服務費	675,964	較上年度預算數729,144元，減少53,180元。
37,068	50,616	佣金、匯費、經理費及手續費	17,436	
			17,436	委託超商代收學雜費手續費，1,453人*2學期*6元。(依學生人數8成編列：1,816人x80%約1,453人)
	12,000	外包費		
	390,528	計時與計件人員酬金	390,528	
			345,600	閩客語教學支援人員鐘點費，27人*1節*40週*320元。
			44,928	閩客語教學支援人員鐘點費之外聘人員勞、健保及勞退費用。
205,027	276,000	體育活動費	268,000	
			224,000	文康活動費，本校編列教師112人，每人編列2,000元。
			42,000	文康活動費，本校編列特教教師20人，約僱人員1人，合計21人，每人編列2,000元。
			2,000	文康活動費，本校編列專任輔導人員1人，每人編列2,000元。
665,631	931,860	專業服務費	708,660	較上年度預算數931,860元，減少223,200元。
382,340	537,800	講課鐘點、稿費、出席審查及查詢費	318,400	

# 臺北市地方教育發展基金－臺北市大安區建安國民小學

## 基金用途－國民教育計畫明細表

中華民國109年度

單位：新臺幣元

前年度 決算數	上年度 預算數	科 目	本 年 度 預 算 數	說 明
			6,400	啟智班教學專家學者講座鐘點費(特殊教育班業務費)。
			230,400	美術班教學外聘授課鐘點費，720節*320元(集中式藝術才能美術班鐘點費)。
			28,800	資源教材編輯費，4班*12月*600元。
			14,400	啟智教材編輯費，2班*12月*600元。
			14,400	性別平等教育宣導活動外聘講授鐘點費。
			19,200	小田園教育體驗學習外聘講授鐘點費。
			4,800	國小家長教育成長暨志工培訓外聘講授鐘點費。
23,000	133,860	委託檢驗(定)試驗認證費	132,660	
			22,800	飲水機水質檢驗費，19臺*1,200元。
			55,860	消防安全檢測費(班級業務費)。
			54,000	建物公共安全檢查簽證及申報費(班級業務費)。
	3,700	試務甄選費	4,700	
			4,700	教師甄選試務費用。
35,991		電腦軟體服務費		
224,300	256,500	其他專業服務費	252,900	
			72,000	5-6年級學童午餐指導費，19班*1人*9月，每月400元。
			16,000	學童牙齒檢查費。
			20,000	學童個案工作指導費。
			43,200	工作人員午餐指導費，12人*9月，每人400元。
			21,600	1-2年級學童午餐指導費，24班*1人*9月，每月100元。
			45,900	3-4年級學童午餐指導費，17班*1人*9月，每月300元。
			21,600	啟智班、資源班學童午餐指導費，6班*1人*9月，每月400元。
			5,400	美術班學童午餐指導費(3-4年級)，2班*1人*9月，每月300元。
			7,200	美術班學童午餐指導費(5-6年級)，2班*1人*9月，每月400元。

# 臺北市地方教育發展基金－臺北市大安區建安國民小學

## 基金用途－國民教育計畫明細表

中華民國109年度

單位：新臺幣元

前年度 決算數	上年度 預算數	科 目	本 年 度 預 算 數	說 明
3,011,293	5,912,000	材料及用品費	3,672,000	
712,312	600,011	使用材料費	664,750	較上年度預算數600,011元，增加64,739元。
712,312	600,011	設備零件	664,750	
			247,000	教學用平板電腦，26部*9,500元(電腦專案計畫)(新增)。
			2,000	直立電風扇，2臺*1,000元(由特教班設備移列)(新增)。
			9,000	蛇板，6組*1,500元(由特教班設備移列)(新增)。
			3,750	羽毛球網套組，3組*1,250元(由特教班設備移列)(新增)。
			20,000	鐵製推車60*40cm，4臺*5,000元(由特教班設備移列)(新增)。
			8,000	小型推車35*45cm8臺*1,000元(由特教班設備移列)(新增)。
			4,000	置物櫃W40*D31*H405個*800元(由特教班設備移列)(新增)。
			38,000	教具櫃W120*D30*H90，10座*3,800元(教務處)(由班級設備移列)(新增)。
			6,000	雙龍板，5組*1,200元(由特教班設備移列)(新增)。
			26,850	購置辦公室小型物品1年(由班級設備移列)。
			6,000	裁紙機1臺(由特教班設備移列)(新增)。
			8,000	社會技巧訓練教材組1組(由特教班設備移列)(新增)。
			600	多媒體喇叭1組(由特教班設備移列)(新增)。
			3,400	護貝機1臺(由特教班設備移列)(新增)。
			2,000	專注力訓練教材組1組(由特教班設備移列)(新增)。
			3,250	積木1組(由特教班設備移列)(新增)。
			270,900	電腦設備維護及管理費，43班*6,300元(電腦專案計畫)。
			6,000	小田園教育體驗學習栽植箱，5個*1,200元。
2,298,981	5,311,989	用品消耗	3,007,250	較上年度預算數5,311,989元，減少2,304,739

# 臺北市地方教育發展基金－臺北市大安區建安國民小學

## 基金用途－國民教育計畫明細表

中華民國109年度

單位：新臺幣元

前年度 決算數	上年度 預算數	科 目	本 年 度 預 算 數	說 明
37,913	291,840	辦公(事務)用品	103,240	元。
			42,800	文具紙張等(班級業務費)。
			24,920	美術班教學文具紙張等(特殊教育班材料費)。
			21,000	資源班教學文具紙張等(特殊教育班材料費)。
			7,000	啟智班教學文具紙張等(特殊教育班材料費)。
			4,800	性別平等教育宣導活動用文具紙張等。
			2,720	國小家長教育成長暨志工培訓文具紙張等。
105,431	176,790	報章雜誌	26,790	
			10,200	資源班教學訂閱書報費用(特殊教育班材料費)。
			10,000	美術班教學訂閱書報費用(特殊教育班材料費)。
			2,980	啟智班教學訂閱書報費用(特殊教育班材料費)。
			3,610	繪本圖書一批(由特教班設備移列)(新增)。
	123,200	服裝		
56,000	155,200	醫療用品(非醫療院所使用)	60,000	
			60,000	健康中心藥品(30班以下基數15,000元，每增1班增加1,000元。計算如下：1,000元×45班+15,000元=60,000元)。
2,099,637	4,564,959	其他用品消耗	2,817,220	
			142,000	垃圾袋費用(班級業務費)。
			166,140	消毒藥水及衛生清潔用品費，71班*2340元(班級業務費)。
			510,000	弱勢學生用教科書，300人*1,700元(由教育局移列)。
			60,000	兒童節慶活動費。
			21,000	補校教科書，60人*350元。
			120,700	教學用教科書，71班*1,700元(由教育局移列)。
			99,000	敬師活動費，165人*600元。

# 臺北市地方教育發展基金－臺北市大安區建安國民小學

## 基金用途－國民教育計畫明細表

中華民國109年度

單位：新臺幣元

前年度 決算數	上年度 預算數	科 目	本 年 度 預 算 數	說 明
			884,480	教學材料費，64班*13,820元。
			28,800	美術班教學教具製作、教學參考資料等，4班*7,200元(特殊教育班業務費)。
			28,800	資源班教學教具製作、教學參考資料等，4班*7,200元(特殊教育班業務費)。
			8,000	啟智班教學教具製作、教學參考資料等，2班*4,000元(特殊教育班業務費)。
			106,500	電腦耗材(電腦專案計畫)。
			52,500	雜支(運動會經費)。
			50,000	運動會場地佈置(運動會經費，按每班300元計算，另加基數80,000元，300元*75班+80,000元=102,500元，依實際需要移列雜支52,500元)。
			363,200	國小學生活動費，1,816人*2學期*100元。
			30,000	課後社團活動雜支。
			800	性別平等教育宣導活動逾時誤餐費用，10人次*80元。
			6,400	小田園教育體驗學習有機肥，8式*800元。
			6,000	小田園教育體驗學習農事體驗種子，200式*30元。
			15,000	小田園教育體驗學習農事體驗實作菜苗。
			10,150	小田園教育體驗學習製作海報、名牌、文具用品、罐裝瓦斯及烹調材料等。
			12,250	小田園教育體驗學習培養土等園藝資材，35式*350元。
			75,000	警衛室外牆綠化，15平方公尺*5,000元=75,000元。(新增)
			5,200	辦理教師甄選業務會議逾時誤餐費用65人次*80元。
			2,000	辦理美術班聯合成果展逾時誤餐費用，25人次*80元。
			13,300	美術班聯合成果展場地佈置、作品裱框、茶點、攝錄影等。
48,000	9,000	租金、償債、利息及相關手續費		
48,000	9,000	交通及運輸設備租金		較上年度預算數9,000元，減少9,000元。
48,000	9,000	車租		



# 臺北市地方教育發展基金－臺北市大安區建安國民小學

## 基金用途－國民教育計畫明細表

中華民國109年度

單位：新臺幣元

前年度 決算數	上年度 預算數	科 目	本 年 度 預 算 數	說 明
1,335,864	2,381,000	會費、捐助、補助、分攤、照護 、救濟與交流活動費	1,361,000	
	10,000	捐助、補助與獎助	10,000	較上年度預算數10,000元，無增減。
	10,000	獎助學員生給與	10,000	
			10,000	教育關懷獎每校推薦1名學生獎助金。
1,335,864	2,371,000	補貼、獎勵、慰問、照護與救 濟	1,351,000	較上年度預算數2,371,000元，減少1,020,000 元。
1,335,864	2,371,000	其他補貼、獎勵、慰問、照 護與救濟	1,351,000	
			130,000	本市市民第3胎就讀國小教育補助費，130人 *每人1,000元。
			900,000	清寒學生餐費補助，90人*200日*50元。
			56,000	弱勢學生冷氣使用費補助費用，70人*1年 *800元(新增)。
			600	配合預算編列至千元，增列進位數600元。
			230,400	補助學校午餐使用有機蔬菜計畫，720人*40 週*1次*8元。
			34,000	急難救助款。
294,764	414,000	其他	426,000	
294,764	414,000	其他支出	426,000	較上年度預算數414,000元，增加12,000元。
294,764	414,000	其他	426,000	
			800	配合預算編列至千元，增列進位數800元。
			176,400	執行學生路隊安全導護費及導護志工保險 費，計算標準：60-79班(按7人計算)，每次 63元*7人*每日2次*每週5日*每學期20週*2 學期=176,400元。
			67,200	國小游泳檢測未通過學生暑期游泳訓練班 報名費，12班*5,600元。
			181,600	國小班級自治費，1,816人*2期*每人50元。

# 臺北市地方教育發展基金－臺北市大安區建安國民小學

## 基金用途－學前教育計畫明細表

中華民國109年度

單位：新臺幣元

前年度 決算數	上年度 預算數	科 目	本 年 度 預 算 數	說 明
12,225,671	13,467,000	合計	12,783,000	
12,048,776	12,931,000	用人費用	12,212,000	
8,714,516	9,049,860	正式員額薪資	8,593,860	較上年度預算數9,049,860元，減少456,000元。
7,993,925	8,329,860	職員薪金	7,873,860	7,873,860 教職員10人及教保員1人薪金(詳用人費用彙計表)(含教育部補助款教保員381,980元)。
720,591	720,000	工員工資	720,000	720,000 廚工2人工資(詳用人費用彙計表)(含教育部補助款220,090元)。
32,144	88,206	超時工作報酬	91,006	較上年度預算數88,206元，增加2,800元。
32,144	88,206	加班費	91,006	91,006 不休假出勤加班費。
1,697,883	2,054,426	獎金	1,937,162	較上年度預算數2,054,426元，減少117,264元。
699,160	934,000	考績獎金	868,000	868,000 依考績法規定核發之獎金。
998,723	1,120,426	年終獎金	1,069,162	1,069,162 依規定於年節加發之獎金。
687,308	746,352	退休及卹償金	701,424	較上年度預算數746,352元，減少44,928元。
643,496	724,752	職員退休及離職金	679,824	679,824 提撥退撫基金。
43,812	21,600	工員退休及離職金	21,600	21,600 提撥勞工退休準備金。
916,925	992,156	福利費	888,548	較上年度預算數992,156元，減少103,608元。
800,189	791,196	分擔員工保險費	750,588	750,588 分擔公保、勞保、健保費。
1,710	5,160	傷病醫藥費	5,160	3,440 幼兒園教保人員健康檢查費，4人*860元。 1,720 幼兒園廚工健康檢查費，2人*860元。
83,026	163,800	員工通勤交通費	100,800	63,000 教職員及教保員上下班交通費，10人*10月*1段630元。 37,800 教職員及教保員上下班交通費，3人*10月*2

# 臺北市地方教育發展基金－臺北市大安區建安國民小學

## 基金用途－學前教育計畫明細表

中華民國109年度

單位：新臺幣元

前年度 決算數	上年度 預算數	科 目	本 年 度 預 算 數	說 明
				段1,260元。
32,000	32,000	其他福利費	32,000	
			32,000	休假旅遊補助費。
128,142	220,000	服務費用	217,000	
118,200	140,000	修理保養及保固費	140,000	較上年度預算數140,000元，無增減。
91,700	119,000	一般房屋修護費	119,000	
			119,000	幼兒園校舍及其他建物之修繕，依規定標準編列：28,000元×5班×85%=119,000元(31年以上)。
26,500	21,000	機械及設備修護費	21,000	
			21,000	幼兒園各項教學設備及其他公用用具之保養修護，依規定標準編列：28,000元×5班×15%=21,000元(31年以上)。
9,942	30,320	一般服務費	27,440	較上年度預算數30,320元，減少2,880元。
894	4,320	佣金、匯費、經理費及手續費	1,440	
			1,440	委託超商代收學雜費手續費，120人*2學期*6元。
9,048	26,000	體育活動費	26,000	
			6,000	文康活動費，本校編列契約進用教保員1人，廚工2人，合計3人，每人編列2,000元(上述人員係幼托整合前得編列文康活動費之人員)。
			20,000	文康活動費，本校編列幼兒園教師10人，每人編列2,000元。
	49,680	專業服務費	49,560	較上年度預算數49,680元，減少120元。
	49,680	其他專業服務費	49,560	
			49,500	幼兒園學童午餐指導費，11人*9月*500元。
			60	配合預算編列至千元，增列進位數60元。
29,553	74,000	材料及用品費	118,000	
	16,375	使用材料費	50,000	較上年度預算數16,375元，增加33,625元。
	16,375	設備零件	50,000	
			5,300	三格櫃1座*5,300元(背軟木，高75公分，附輪)(由幼兒園設備移列)(新增)。
			4,700	三格櫃1座*4,700元(背白板，高75公分，附

# 臺北市地方教育發展基金－臺北市大安區建安國民小學

## 基金用途－學前教育計畫明細表

中華民國109年度

單位：新臺幣元

前年度 決算數	上年度 預算數	科 目	本 年 度 預 算 數	說 明
				輪)(由幼兒園設備移列)(新增)。
			23,400	腳踏車(座椅可調高低)，6臺*3,900元(由幼兒園設備移列)(新增)。
			9,000	三輪車，2臺*4,500元(80*85公分)(由幼兒園設備移列)(新增)。
			7,600	滑板車，2臺*3,800元(80*90公分)(由幼兒園設備移列)(新增)。
29,553	57,625	用品消耗	68,000	較上年度預算數57,625元，增加10,375元。
5,524	7,500	辦公(事務)用品	7,500	
			7,500	文具紙張等(幼兒園班級業務費)。
	21,625	報章雜誌	32,000	
			32,000	幼兒圖書及教材(由幼兒園設備移列)。
24,029	28,500	其他用品消耗	28,500	
			16,800	專用垃圾袋費(班級業務費)。
			11,700	消毒藥水及衛生清潔用品費(幼兒園班級業務費)，5班*2,340元。
	146,000	會費、捐助、補助、分攤、照護、救濟與交流活動費	140,000	
	146,000	補貼、獎勵、慰問、照護與救濟	140,000	較上年度預算數146,000元，減少6,000元。
	146,000	其他補貼、獎勵、慰問、照護與救濟	140,000	
			116,330	低收入戶家庭幼生月費補助，5人*2期*11,633元。
			670	配合預算編列至千元，增列進位數670元。
			23,000	補助幼兒園午餐使用有機蔬菜計畫，115人*40週*4.8元=23,040元。
19,200	96,000	其他	96,000	
19,200	96,000	其他支出	96,000	較上年度預算數96,000元，無增減。
19,200	96,000	其他	96,000	
			96,000	幼兒導護費。

# 臺北市地方教育發展基金－臺北市大安區建安國民小學

## 基金用途－一般行政管理計畫明細表

中華民國109年度

單位：新臺幣元

前年度 決算數	上年度 預算數	科 目	本 年 度 預 算 數	說 明
16,642,054	19,865,000	合計	19,741,000	
14,598,846	17,145,000	用人費用	16,970,000	
9,235,685	11,220,000	正式員額薪資	11,172,000	較上年度預算數11,220,000元，減少48,000元。
7,674,965	9,696,000	職員薪金	9,648,000	
			9,648,000	教職員14人薪金(詳用人費用彙計表)。
1,560,720	1,524,000	工員工資	1,524,000	
			1,524,000	工員4人工資(詳用人費用彙計表)。
293,810		聘僱及兼職人員薪資		
273,101		約僱職員薪金		
20,709		兼職人員酬金		
358,234	605,707	超時工作報酬	608,074	較上年度預算數605,707元，增加2,367元。
358,234	605,707	加班費	608,074	
			457,534	不休假出勤加班費。
			126,540	職員加班費(統籌業務費)。
			24,000	技工工友加班費(統籌業務費)。
2,511,792	2,866,153	獎金	2,862,218	較上年度預算數2,866,153元，減少3,935元。
1,308,886	1,536,000	考績獎金	1,532,000	
			1,532,000	依考績法規定核發之獎金。
1,202,906	1,330,153	年終獎金	1,330,218	
			1,330,218	依規定於年節加發之獎金。
943,885	981,168	退休及卹償金	968,064	較上年度預算數981,168元，減少13,104元。
710,939	859,248	職員退休及離職金	846,144	
			846,144	提撥退撫基金。
232,946	121,920	工員退休及離職金	121,920	
			121,920	提撥勞工退休準備金。
1,255,440	1,471,972	福利費	1,359,644	較上年度預算數1,471,972元，減少112,328元。
921,477	1,006,932	分擔員工保險費	999,564	
			999,564	分擔公保、勞保、健保費。
123,420	257,040	員工通勤交通費	136,080	
			136,080	職員、技工、工友上下班交通費，18人*12月*1段630元。
210,543	208,000	其他福利費	224,000	

# 臺北市地方教育發展基金－臺北市大安區建安國民小學

## 基金用途－一般行政管理計畫明細表

中華民國109年度

單位：新臺幣元

前年度 決算數	上年度 預算數	科 目	本 年 度 預 算 數	說 明
			224,000	休假旅遊補助費。
1,716,836	2,139,000	服務費用	2,197,000	
30,000	34,584	郵電費	34,176	較上年度預算數34,584元，減少408元。
30,000	34,584	電話費	34,176	
			34,176	校園安全保全專線電話費用等。
950,836	1,223,416	一般服務費	1,261,824	較上年度預算數1,223,416元，增加38,408元。
			。	
931,300	1,189,416	外包費	1,225,824	
			1,105,824	校警勞務外包費，2人*12月*46,076元=1,105,824元。
			120,000	消化超額職工3人(技工、工友)業務外包費。
			。	
19,536	34,000	體育活動費	36,000	
			36,000	文康活動費，本校編列職員14人，工員4人，合計18人，每人編列2,000元。
610,000	755,000	專業服務費	775,000	較上年度預算數755,000元，增加20,000元。
610,000	755,000	其他專業服務費	775,000	
			775,000	校園安全機械定點、機動巡邏等保全費用。
			。	
126,000	126,000	公共關係費	126,000	較上年度預算數126,000元，無增減。
126,000	126,000	公共關係費	126,000	
			126,000	校長特別費，12月*10,500元。
323,580	579,000	材料及用品費	572,000	
323,580	579,000	用品消耗	572,000	較上年度預算數579,000元，減少7,000元。
323,580	579,000	辦公(事務)用品	572,000	
			760	配合預算編列至千元，增列進位數760元。
			571,240	本校奉核定普通班61班、藝才班4班、集中式特教班2班、附設幼兒園5班，統籌業務費計算如下：1,290元*15班*12月=232,200元、810元*15班*12月=145,800元、640元*42班*12月=322,560元，補校3班，645元*3班*12月=23,220元，以上合計723,780元，除依實際需求移列加班費150,540元及會費2,000元外，其餘如列數。
792		稅捐及規費(強制費)		

# 臺北市地方教育發展基金－臺北市大安區建安國民小學

## 基金用途－一般行政管理計畫明細表

中華民國109年度

單位：新臺幣元

前年度 決算數	上年度 預算數	科 目	本 年 度 預 算 數	說 明
792		土地稅		
792		一般土地地價稅		
2,000	2,000	會費、捐助、補助、分攤、照護 、救濟與交流活動費	2,000	
2,000	2,000	會費	2,000	較上年度預算數2,000元，無增減。
2,000	2,000	職業團體會費	2,000	
			2,000	護理師2人公會會費(統籌業務費)。

# 臺北市地方教育發展基金－臺北市大安區建安國民小學

## 基金用途－建築及設備計畫明細表

中華民國109年度

單位：新臺幣元

前年度 決算數	上年度 預算數	科 目	本 年 度 預 算 數	說 明
174,957,075	198,192,000	合計	7,997,000	
174,957,075	198,192,000	購建固定資產、無形資產及非理財 目的之長期投資	7,997,000	
164,245,639	194,156,000	購建固定資產	4,461,000	
162,109,890	192,450,000	專案計畫		
162,109,890	192,450,000	繼續性計畫		
2,716,862	233,000	(一) 藝術教學綜合大樓 新建工程(委託技術服務費)		
2,716,862	233,000	擴充改良房屋建築及設 備		
159,393,028	192,217,000	(二) 藝術教學綜合大樓 新建工程(工程費)		
159,393,028	192,217,000	擴充改良房屋建築及設 備		
2,135,749	1,706,000	一般建築及設備計畫	4,461,000	
		校園前瞻基礎建設	1,065,000	
		購置機械及設備	1,065,000	
			1,065,000	新購無線基地臺，71臺*15,000 元(電腦專案計畫)。
173,450	92,000	班級設備	551,000	
		購置機械及設備	81,000	
			36,000	新購街頭表演音箱，2個 *18,000元(教務處)。
			45,000	新購電動騎縫機1臺(可鑽30張 厚度)(總務處)。
173,450	92,000	購置雜項設備	470,000	
			138,000	新購直立鋼琴1臺(教務處)。
			54,000	新購電鋼琴1臺(CN-37、88鍵盤 (教務處)。
			77,000	新購數位鋼琴1臺(CFX及貝森 朵夫帝王級琴音源採樣)(教務 處)。
			40,000	新購合球架1組(學務處)。
			46,000	新購跳高墊1組(3*4M*60cm)(學 務處)。
			23,000	新購跳高架組1組(不銹鋼製、 方管、跳高橫桿、彈性橫桿)



# 臺北市地方教育發展基金－臺北市大安區建安國民小學

## 基金用途－建築及設備計畫明細表

中華民國109年度

單位：新臺幣元

前年度 決算數	上年度 預算數	科 目	本 年 度 預 算 數	說 明
				(學務處)。
			92,000	汰舊換新開飲機，4臺*23,000元(總務處)。
		學校設備	308,000	
		購置雜項設備	308,000	
			160,000	新購巴里東1支，以學校其他準備金財源編列。(管弦樂團準備金)
			76,000	新購小號，2支*38,000元，以學校其他準備金財源編列。(管弦樂團準備金)
			72,000	新購豎笛，2支*36,000元，以學校其他準備金財源編列。(管弦樂團準備金)
		特殊班設備	84,000	
		購置機械及設備	32,000	
			32,000	新購晾乾架，2個*16,000元(藝才班)。
		購置交通及運輸設備	32,000	
			32,000	新購教室擴音設備1組(包含前後級混音擴大主機1臺、雙音路高效率擴音喇叭2支、雙頻無線麥克風1組、19吋壁掛機櫃1個)(特教班)。
		購置雜項設備	20,000	
			10,000	新購空氣清淨機1臺(個學中心)。
			10,000	新購積木1組(個學中心)。
1,328,800	987,000	資訊設備	2,438,000	
		購置機械及設備	2,438,000	
			213,000	汰舊換新網路及資訊周邊設備(電腦專案計畫)。
			2,225,000	汰舊換新個人電腦，89部*25,000元(電腦專案計畫)。
		幼兒園設備	15,000	
		購置雜項設備	15,000	
			15,000	新購除濕機1臺(除濕力12公升

# 臺北市地方教育發展基金－臺北市大安區建安國民小學

## 基金用途－建築及設備計畫明細表

中華民國109年度

單位：新臺幣元

前年度 決算數	上年度 預算數	科 目	本 年 度 預 算 數	說 明
				以上，節能環保標章)。
633,499	627,000	校園設備		
134,499	384,000	購置機械及設備		
	76,000	購置交通及運輸設備		
499,000	167,000	購置雜項設備		
	36,000	購置無形資產	36,000	
	36,000	一般建築及設備計畫	36,000	
	36,000	資訊設備	36,000	
	36,000	購置電腦軟體	36,000	
			36,000	電腦教學軟體費(電腦專案計畫)。
10,711,436	4,000,000	遞延支出	3,500,000	
10,711,436	4,000,000	一般建築及設備計畫	3,500,000	
		學文樓北側外牆整修工程	3,500,000	
		遞延修繕房屋建築支出	3,500,000	
			3,231,764	一、施工費。
			203,601	二、委託技術服務費(總包價法)。
			64,635	三、工程管理費(按施工費約2%提列)。
10,711,436	4,000,000	校園整修工程		
10,175,911	4,000,000	遞延修繕房屋建築支出		
535,525		其他遞延支出		

# 預 算 參 考 表

# 臺北市地方教育發展基金－臺北市大安區建安國民小學

## 預計平衡表

中華民國109年12月31日

單位：新臺幣千元

107年(前年) 12月31日 決算數	科 目	109年12月31日 預計數	108年12月31日 預計數	比較增減(-)
8,462,181	資產合計	8,446,589	8,458,338	-11,749
8,462,181	資產	8,446,589	8,458,338	-11,749
65,502	流動資產	49,910	61,659	-11,749
54,938	現金	39,346	51,095	-11,749
54,938	銀行存款	39,346	51,095	-11,749
	應收款項			
	其他應收款			
10,563	預付款項	10,563	10,563	
10,563	預付費用	10,563	10,563	
10,789	投資、長期應收款項、貸墊款及準備金	10,789	10,789	
10,789	準備金	10,789	10,789	
4,810	退休及離職準備金	4,810	4,810	
5,979	其他準備金	5,979	5,979	
8,385,890	其他資產	8,385,890	8,385,890	
8,385,890	什項資產	8,385,890	8,385,890	
30	暫付及待結轉帳項	30	30	
8,385,861	代管資產	8,385,861	8,385,861	
8,462,181	負債及基金餘額合計	8,446,589	8,458,338	-11,749
8,428,434	負債	8,428,434	8,428,434	
34,623	流動負債	34,623	34,623	
34,623	應付款項	34,623	34,623	
31,537	應付代收款	31,537	31,537	
2,027	應付費用	2,027	2,027	
1,058	應付工程款	1,058	1,058	
	預收款項			
	預收收入			
8,393,812	其他負債	8,393,812	8,393,812	
8,393,812	什項負債	8,393,812	8,393,812	
3,141	存入保證金	3,141	3,141	
4,810	應付退休及離職金	4,810	4,810	
8,385,861	應付代管資產	8,385,861	8,385,861	
	暫收及待結轉帳項			
33,746	基金餘額	18,154	29,903	-11,749
33,746	基金餘額	18,154	29,903	-11,749
33,746	基金餘額	18,154	29,903	-11,749
33,746	累積餘額	18,154	29,903	-11,749

註：1.信託代理與保證資產(負債)前年度決算數300,000元，上年度預計數300,000元，本年度預計數300,000元。2.或有資產(負債)0元。3.本基金自93年度起，本固定項目分開原則，將屬長期固定帳項，包括固定資產500,335,635元、無形資產148,510元及長期債務0元等，另立帳類管理，未納入本表。

臺北市地方教育發展基金一

各項費用

中華民國

前年度 決算數	上年度 預算數	計畫別		合計	國民教育計畫
		用途別科目			
468,601,967	513,049,000	合計		305,920,000	265,399,000
281,089,199	296,534,000	用人費用		283,405,000	254,223,000
129,780,044	141,625,860	正式員額薪資		134,089,860	114,324,000
127,498,733	139,381,860	職員薪金		131,845,860	114,324,000
2,281,311	2,244,000	工員工資		2,244,000	
2,811,676	3,046,768	聘僱及兼職人員薪資		3,532,488	3,532,488
610,524	610,536	聘用人員薪金		610,536	610,536
692,093	418,992	約僱職員薪金		418,992	418,992
1,509,059	2,017,240	兼職人員酬金		2,502,960	2,502,960
939,498	1,406,172	超時工作報酬		1,294,473	595,393
939,498	1,406,172	加班費		1,294,473	595,393
28,704,678	30,217,770	獎金		28,649,571	23,850,191
13,099,919	12,583,000	考績獎金		11,927,000	9,527,000
15,604,759	17,634,770	年終獎金		16,722,571	14,323,191
102,136,411	102,768,432	退休及卹償金		100,765,488	99,096,000
101,859,653	102,624,912	職員退休及離職金		100,621,968	99,096,000
276,758	143,520	工員退休及離職金		143,520	
16,716,892	17,468,998	福利費		15,073,120	12,824,928
12,387,046	12,117,132	分擔員工保險費		11,420,568	9,670,416
227,610	1,254,660	傷病醫藥費		677,660	672,500
910,646	2,164,680	員工通勤交通費		1,073,520	836,640
3,191,590	1,932,526	其他福利費		1,901,372	1,645,372
7,490,647	8,710,000	服務費用		8,131,000	5,717,000
1,952,172	1,973,906	水電費		1,954,106	1,954,106
1,766,475	1,747,930	工作場所電費		1,769,075	1,769,075
185,697	225,976	工作場所水費		185,031	185,031
30,000	34,584	郵電費		34,176	
30,000	34,584	電話費		34,176	
88,805	99,490	旅運費		96,870	96,870
87,805	96,490	國內旅費		95,870	95,870
1,000	3,000	貨物運費		1,000	1,000

# 臺北市大安區建安國民小學

## 彙計表

109年度

單位：新臺幣元

學前教育計畫	一般行政管理計畫	建築及設備計畫			
12,783,000	19,741,000	7,997,000			
12,212,000	16,970,000				
8,593,860	11,172,000				
7,873,860	9,648,000				
720,000	1,524,000				
91,006	608,074				
91,006	608,074				
1,937,162	2,862,218				
868,000	1,532,000				
1,069,162	1,330,218				
701,424	968,064				
679,824	846,144				
21,600	121,920				
888,548	1,359,644				
750,588	999,564				
5,160					
100,800	136,080				
32,000	224,000				
217,000	2,197,000				
	34,176				
	34,176				

## 臺北市地方教育發展基金一

## 各項費用

中華民國

前年度 決算數	上年度 預算數	計畫別		合計	國民教育計畫
		用途別科目			
104,652	129,600	印刷裝訂與廣告費		91,600	91,600
104,652	129,600	印刷及裝訂費		91,600	91,600
2,710,514	2,627,000	修理保養及保固費		2,329,800	2,189,800
2,178,129	2,028,200	一般房屋修護費		1,754,400	1,635,400
532,385	598,800	機械及設備修護費		575,400	554,400
1,202,873	1,982,880	一般服務費		1,965,228	675,964
37,962	54,936	佣金、匯費、經理費及手續費		18,876	17,436
931,300	1,201,416	外包費		1,225,824	
	390,528	計時與計件人員酬金		390,528	390,528
233,611	336,000	體育活動費		330,000	268,000
1,275,631	1,736,540	專業服務費		1,533,220	708,660
382,340	537,800	講課鐘點、稿費、出席審查及查詢費		318,400	318,400
23,000	133,860	委託檢驗(定)試驗認證費		132,660	132,660
	3,700	試務甄選費		4,700	4,700
35,991		電腦軟體服務費			
834,300	1,061,180	其他專業服務費		1,077,460	252,900
126,000	126,000	公共關係費		126,000	
126,000	126,000	公共關係費		126,000	
3,364,426	6,565,000	材料及用品費		4,362,000	3,672,000
712,312	616,386	使用材料費		714,750	664,750
712,312	616,386	設備零件		714,750	664,750
2,652,114	5,948,614	用品消耗		3,647,250	3,007,250
367,017	878,340	辦公(事務)用品		682,740	103,240
105,431	198,415	報章雜誌		58,790	26,790
	123,200	服裝			
56,000	155,200	醫療用品(非醫療院所使用)		60,000	60,000
2,123,666	4,593,459	其他用品消耗		2,845,720	2,817,220
48,000	9,000	租金、償債、利息及相關手續費			
48,000	9,000	交通及運輸設備租金			
48,000	9,000	車租			
174,957,075	198,192,000	購建固定資產、無形資產及非理財目的之長期投資		7,997,000	





臺北市地方教育發展基金一

各項費用

中華民國

前年度 決算數	上年度 預算數	計畫別	合計	國民教育計畫
		用途別科目		
164,245,639	194,156,000	購建固定資產	4,461,000	
162,109,890	192,450,000	擴充改良房屋建築及設備		
1,463,299	1,371,000	購置機械及設備	3,616,000	
	76,000	購置交通及運輸設備	32,000	
672,450	259,000	購置雜項設備	813,000	
	36,000	購置無形資產	36,000	
	36,000	購置電腦軟體	36,000	
10,711,436	4,000,000	遞延支出	3,500,000	
10,175,911	4,000,000	遞延修繕房屋建築支出	3,500,000	
535,525		其他遞延支出		
792		稅捐及規費(強制費)		
792		土地稅		
792		一般土地地價稅		
1,337,864	2,529,000	會費、捐助、補助、分攤、照護、救濟 與交流活動費	1,503,000	1,361,000
2,000	2,000	會費	2,000	
2,000	2,000	職業團體會費	2,000	
	10,000	捐助、補助與獎助	10,000	10,000
	10,000	獎助學員生給與	10,000	10,000
1,335,864	2,517,000	補貼、獎勵、慰問、照護與救濟	1,491,000	1,351,000
1,335,864	2,517,000	其他補貼、獎勵、慰問、照護與救濟	1,491,000	1,351,000
313,964	510,000	其他	522,000	426,000
313,964	510,000	其他支出	522,000	426,000
313,964	510,000	其他	522,000	426,000

# 臺北市大安區建安國民小學

## 彙計表

109年度

單位：新臺幣元

學前教育計畫	一般行政管理計畫	建築及設備計畫			
		4,461,000			
		3,616,000			
		32,000			
		813,000			
		36,000			
		36,000			
		3,500,000			
		3,500,000			
140,000	2,000				
	2,000				
	2,000				
140,000					
140,000					
96,000					
96,000					
96,000					

# 臺北市地方教育發展基金－臺北市大安區建安國民小學

## 員工人數彙計表

中華民國109年度

單位：人

計 畫 及 項 目	上年度最高可 進用員額數	本年度 增減(-)數	本年度最高可 進用員額數	說 明
合計	168	-3	165	
國民教育計畫部分	138	-4	134	
正式職員	136	-4	132	
臨時職員	2		2	
學前教育計畫部分	13		13	
正式職員	11		11	
正式工員	2		2	
一般行政管理計畫部分	17	1	18	
正式職員	13	1	14	
正式工員	4		4	

註：1.本表不包含臨時工員人數。

2.本表臨時職員係指奉准有案之約聘僱人員。

3.外包費編列工友外包3人、校警外包2人，計122萬5,824元。 4.計時與計件人員酬金編列閩客語教學支援人員鐘點費，勞、健保及勞退費用等，計39萬528元。

本 頁 空 白

臺北市地方教育發展基金一

用人費用

中華民國

計畫及項目	合計	正式 員額 薪資	聘僱 人員 薪資	超時 工作 報酬	津貼	獎 金		
						年終獎金	考績獎金	其他
合計	283,405,000	134,089,860	1,029,528	1,294,473		16,722,571	11,927,000	
國民教育計畫	254,223,000	114,324,000	1,029,528	595,393		14,323,191	9,527,000	
職員薪金	114,324,000	114,324,000						
聘用人員薪金	610,536		610,536					
約僱職員薪金	418,992		418,992					
兼職人員酬金	2,502,960							
加班費	595,393			595,393				
考績獎金	9,527,000						9,527,000	
年終獎金	14,323,191					14,323,191		
職員退休及離職金	99,096,000							
分擔員工保險費	9,670,416							
傷病醫藥費	672,500							
員工通勤交通費	836,640							
其他福利費	1,645,372							
學前教育計畫	12,212,000	8,593,860		91,006		1,069,162	868,000	
職員薪金	7,873,860	7,873,860						
工員工資	720,000	720,000						
加班費	91,006			91,006				
考績獎金	868,000						868,000	
年終獎金	1,069,162					1,069,162		
職員退休及離職金	679,824							
工員退休及離職金	21,600							
分擔員工保險費	750,588							

# 臺北市大安區建安國民小學

## 彙計表

109年度

單位：新臺幣元

退休及卹償金		資遣費	福 利 費					提繳費	兼任 人員 用人 費用
退休金	卹償金		分擔 保險費	傷病 醫藥費	提撥 福利金	員工通勤 交通費	其他		
100,765,488			11,420,568	677,660		1,073,520	1,901,372	2,502,960	
99,096,000			9,670,416	672,500		836,640	1,645,372	2,502,960	
99,096,000			9,670,416	672,500		836,640	1,645,372	2,502,960	
701,424			750,588	5,160		100,800	32,000		
679,824									
21,600			750,588						

臺北市地方教育發展基金一

用人費用

中華民國

計畫及項目	合計	正式 員額 薪資	聘僱 人員 薪資	超時 工作 報酬	津貼	獎 金		
						年終獎金	考績獎金	其他
傷病醫藥費	5,160							
員工通勤交通費	100,800							
其他福利費	32,000							
一般行政管理計畫	16,970,000	11,172,000		608,074		1,330,218	1,532,000	
職員薪金	9,648,000	9,648,000						
工員工資	1,524,000	1,524,000						
加班費	608,074			608,074				
考績獎金	1,532,000						1,532,000	
年終獎金	1,330,218					1,330,218		
職員退休及離職金	846,144							
工員退休及離職金	121,920							
分擔員工保險費	999,564							
員工通勤交通費	136,080							
其他福利費	224,000							

註：1.本表不包含臨時工員薪津。

2.本表兼任人員用人費用，係學校教職員兼課或請假代課鐘點費。3.外包費編列工友外包3人、校警外包2人，計122萬5,824元。4.計時與計件人員酬金編列閩客語教學支援人員鐘點費，勞、健保及勞退費用等相關費用等，計39萬528元。

# 臺北市大安區建安國民小學

## 彙計表

109年度

單位：新臺幣元

退休及卹償金		資遣費	福 利 費					提繳費	兼任 人員 用人 費用
退休金	卹償金		分擔 保險費	傷病 醫藥費	提撥 福利金	員工通勤 交通費	其他		
968,064			999,564	5,160		100,800	32,000		
846,144						136,080	224,000		
121,920			999,564			136,080	224,000		



臺北市地方教育發展基金一

聘用及約僱

中華民國

區分及職稱	人數	擔任工作	聘用或約僱 起訖期間	薪點	年需經費
合計	2				1,372,439
聘用人員小計	1				810,913
專業人員	1				810,913
聘用人員(408)	1	擔任本校及駐點學校專任 輔導員及駐區服務	109/1/1-109/12/31	408	810,913
約僱人員小計	1				561,526
約僱人員(280)	1	從事特殊教育班學生生活 輔導工作	109/1/1-109/12/31	280	561,526

# 臺北市大安區建安國民小學

## 人員明細表

109年度

單位：新臺幣元

小計	月 支			經費來源 及其科目
	折合 金額	勞保 保險費	健康 保險費	
50,878	50,878			國民教育計畫
34,916	34,916			國民教育計畫

# 臺北市地方教育發展基金－臺北市大安區建安國民小學

## 單位（或計畫）成本分析表

中華民國109年度

單位：新臺幣千元

計 畫 別	單 位	單位成本(元)或 平均利(費)率	數 量	預 算 數	說 明
合計				305,920	
國民教育計畫				265,399	
學前教育計畫				12,783	
一般行政管理計畫				19,741	
建築及設備計畫				7,997	

# 臺北市地方教育發展基金－臺北市大安區建安國民小學

## 5年來主要業務計畫分析表

中華民國109年度

單位：新臺幣千元

年度及項目	單位	數量	單位成本(元)或平均利(費)率	金額	說明
(本)年度預算數					
國民教育計畫				265,399	
學前教育計畫				12,783	
(上)年度預算數					
國民教育計畫				281,525	
學前教育計畫				13,467	
(前)年度決算數					
國民教育計畫				264,777	
學前教育計畫				12,226	
(106)年度決算數					
國民教育計畫				258,218	
學前教育計畫				12,218	
(105)年度決算數					
國民教育計畫				277,383	
學前教育計畫				12,833	

# 臺北市地方教育發展基金－臺北市大安區建安國民小學

## 資本資產明細表

中華民國109年度

單位：新臺幣千元

項 目	取得成本 (期初餘額)	以前年度 累計折舊/ 長期投資 評 價	本 年 度 變 動				主要增減 原因說明	本年度累計折 舊/長期投資 評價變動數	期末餘額
			增加		減少				
			金額	類型	金額	類型			
合計	545,417	78,853	302,017		297,549		6,889	464,144	
土地改良物	3,101	3,070						31	
房屋及建築	192,450	33,885	297,520	增置			2,455	453,630	
機械及設備	32,098	26,081	3,616	增置			3,045	6,588	
交通及運輸 設備	2,916	1,941	32	增置			281	727	
雜項設備	17,190	13,876	813	增置			1,107	3,019	
購建中固定 資產	297,520				297,520	其他			
電腦軟體	141		36	增置	28	無形資 產攤銷		149	