

中華民國 109 年度 4-0501446

臺北市總預算

臺北市政府教育局主管

臺北市地方教育發展基金

臺北市大安區金華國民小學附屬單位預算之分預算

(特別收入基金)

臺北市大安區金華國民小學編

臺北市地方教育發展基金－臺北市大安區金華國民小學

目次

中華民國109年度

一、財務摘要	第 1 頁
二、業務計畫及預算概要	第 3 -9 頁
三、預算主要表	
(一) 基金來源、用途及餘絀預計表	第 11 頁
(二) 現金流量預計表	第 12 頁
四、預算明細表	
(一) 基金來源－服務收入明細表	第 13 頁
(二) 基金來源－財產處分收入明細表	第 14 頁
(三) 基金來源－利息收入明細表	第 15 頁
(四) 基金來源－其他財產收入明細表	第 16 頁
(五) 基金來源－公庫撥款收入明細表	第 17 頁
(六) 基金來源－雜項收入明細表	第 18 頁
(七) 基金用途－國民教育計畫明細表	第 19 -27 頁
(八) 基金用途－一般行政管理計畫明細表	第 28 -30 頁
(九) 基金用途－建築及設備計畫明細表	第 31 -32 頁
五、預算參考表	
(一) 預計平衡表	第 33 頁
(二) 各項費用彙計表	第 34 -39 頁
(三) 員工人數彙計表	第 40 頁
(四) 用人費用彙計表	第 42 -45 頁
(五) 單位（或計畫）成本分析表	第 46 頁
(六) 5年來主要業務計畫分析表	第 47 頁
(七) 資本資產明細表	第 48 頁

臺北市地方教育發展基金－臺北市大安區金華國民小學

財務摘要

中華民國109年度

單位：新臺幣千元

項 目	本 年 度	上 年 度	比較增減數	%
經營成績：				
基金來源	186,698	188,381	-1,683	-0.89
基金用途	191,568	194,173	-2,605	-1.34
賸餘(短絀)	-4,870	-5,792	922	--
餘絀情形：				
基金餘額	3,012	7,882	-4,870	-61.79
現金流量(註)：				
現金及約當現金之淨增(減)	-4,870	-5,792	922	--

附註：現金流量係採現金及約當現金基礎，包括現金及自投資日起3個月內到期或清償之債權證券。

本 頁 空 白

業務計畫及預算概要

臺北市地方教育發展基金－臺北市大安區金華國民小學

業務計畫及預算概要

中華民國 109 年度

壹、基金概況

一、設立宗旨及願景：

- (一) 本校遵照憲法第 158 條及 160 條規定，教育文化應發展國民之民族精神、自治精神，國民道德與健全體格、科學及生活智能，以培養學童七大學習領域及十大基本能力。
- (二) 本校自 91 年度起依教育經費編列與管理法第 13 條規定設置「臺北市地方教育發展基金」，以促進教育健全發展，提昇教育經費運用績效。

二、施政重點：

- (一) 開啟多元智慧：尊重每個學生獨特的個性，以多元智慧的觀點協助他找到生命的亮點，肯定天生我才必有用，能知於學，樂於學。
- (二) 培養生活能力：培養學生帶得走的公民關鍵能力，強化自我管理、閱讀理解、理性批判、問題解決、奉獻服務、溝通表達等核心素養。
- (三) 蘊育人文情懷：在溫馨開放的校園文化中，孕育人文情懷，學會尊重、包容；建構生命的價值、完成人性的開展。
- (四) 建置溫馨民主的校園文化：
 1. 以參與式管理、落實行政、教師會、家長會三者的良性互動。
 2. 以學生第一，教學優先的觀念提昇行政服務效率。
 3. 放下威權心態，開啟校園民主之風氣。
- (五) 推動適性教學：
 1. 落實校本課程理念，採多元化、活潑化的教學及評量。
 2. 運用校內、外資源，加強多元學習能力。
 3. 關懷相對弱勢學生之教學及輔導。
 4. 推動行動學習，充實學生運用資訊之知能，並提昇教師運用學習載具教學之能力。
- (六) 辦理發展性的訓輔活動：
 1. 辦理各項活動、競賽及展演。
 2. 推動校內外學習服務。
 3. 發展績優社團及校隊，如國樂、管樂、合唱、樂儀隊、童軍等。
 4. 加強新興領域教育的辦理，並融入各科教學以收成效。

臺北市地方教育發展基金－臺北市大安區金華國民小學

業務計畫及預算概要

中華民國 109 年度

三、組織概況：

本校設置校長 1 人，綜理全校校務，下設教務處、學生事務處、總務處、輔導室、會計室及人事室等單位。

內部分層業務如下：

(一) 教務處：秉承校長之命，辦理全校教務事項。

1. 教學組：掌理課程編排、課業考查、學藝競賽、教學研究、教師進修、差假、教師調代課及缺補課之查核等事項。
2. 註冊組：掌理註冊、編班、轉學、學籍保管、各項獎助學金補助及成績考查等有關學籍事項。
3. 設備組：掌理教科書編選、教學用具之管理、保管及出版學校刊物等事項。
4. 資訊組：掌理電腦設備及區域網路之管理、保管等事項。

(二) 學生事務處：秉承校長之命，辦理全校學生事務事項。

1. 訓育組：掌理訓育計畫之擬定及辦理各類訓育等活動。
2. 體育組：掌理學生體育活動、體格鍛鍊等事項。
3. 生教組：掌理學生日常生活常規，辦理交通導護各項事項。
4. 衛生組：掌理健康檢查，個人及環境衛生檢查、保健等事項。

(三) 總務處：秉承校長之命，辦理全校總務事項。

1. 事務組：辦理校舍場地佈置及環境美化，監督校舍建築及整修，財物購買保管及分配等事項。
2. 出納組：辦理現金、票據、契約之保管等收支移轉等事項。
3. 文書組：辦理公文收發登記與典守學校印信，撰擬繕校及檔案保管等事項。

(四) 輔導室：秉承校長之命，辦理全校學生學習輔導、生活輔導、生涯輔導等事項。

1. 輔導組：掌理學生個案、建立學習輔導、生活輔導、生涯輔導及兩性教育、親職教育等事項。
2. 資料組：辦理輔導資料搜集建檔、組訓愛心家長、實施測驗、社區人力整合、出版親職刊物等事項。
3. 特教組：擬訂特殊教育計畫章則、親師輔導諮詢、特教班甄選鑑別、實施各項診斷測驗、特教兒童追蹤輔導等事項。

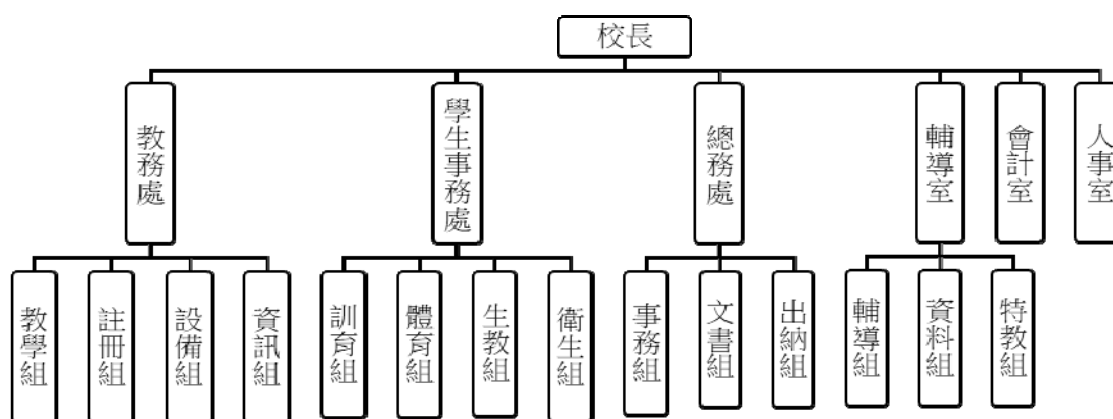
臺北市地方教育發展基金－臺北市大安區金華國民小學

業務計畫及預算概要

中華民國 109 年度

(五) 會計室：秉承上級主計機關之監督與指導，並受校長之指揮，依法辦理歲計、會計、統計等事項。

(六) 人事室：秉承上級人事機關之監督與指導，並受校長之指揮，依法辦理人事管理查核等事項。



四、基金歸類及屬性：

本校地方教育發展基金依據教育經費編列與管理法第 13 條規定設置，本基金為預算法第 4 條第 1 項第 2 款第 5 目所定之特別收入基金，以本府教育局為管理機關。

貳、業務計畫

本年度業務計畫重點與預算配合情形及預期績效，詳列如下：

單位：新臺幣千元

業務計畫名稱	計畫重點內容	預算數	預期績效
國民教育計畫	辦理各項活動，以鍛鍊學童強健的身體，增進學童各項生活智能。	168,261	1.新購電腦教室、輔導室等設備、教具及圖書等各科教學設備，充實各科教材及用具。 2.革新教學方法，提高教學效能。 3.辦教師甄選及指定活動等項目。

臺北市地方教育發展基金－臺北市大安區金華國民小學

業務計畫及預算概要

中華民國 109 年度

一般行政管理計畫	綜理學校總務、人事、會計等業務。	17,092	配合校務推動行政處室支援工作，進而增進校務運作。
建築及設備計畫	購置教學所需教學設備等及改善教學環境。	6,215	購置各項教學課程設備及行政設備，另辦理美勞、自然教室及健康中心整修工程，以改善教學環境，增進教學效能，並提高行政效率。

參、預算概要

一、基金來源及用途之預計：

(一) 本年度基金來源：

服務收入 33 萬 9 千元、財產處分收入 9 千元、利息收入 1 千元、其他財產收入 13 萬 5 千元、公庫撥款收入 1 億 8,606 萬 3 千元、雜項收入 15 萬 1 千元，本年度基金來源 1 億 8,669 萬 8 千元，較上年度預算數 1 億 8,838 萬 1 千元，減少 168 萬 3 千元，約 0.89%，主要係公庫撥款收入減編所致。

(二) 本年度基金用途：

國民教育計畫 1 億 6,826 萬 1 千元，一般行政管理計畫 1,709 萬 2 千元，建築及設備計畫 621 萬 5 千元，本年度基金用途 1 億 9,156 萬 8 千元，較上年度預算數 1 億 9,417 萬 3 千元，減少 260 萬 5 千元，約 1.34%，主要係減少教師員額 1 人用人費用所致。

二、基金餘絀之預計：

本年度基金來源及用途相抵後，差短 487 萬元，較上年度預算數差短 579 萬 2 千元，減少 92 萬 2 千元，將移用以前基金餘額 487 萬元支應。

三、現金流量之預計：

本年度業務活動淨現金流出 487 萬元。

四、補辦預算事項：詳補辦預算明細表

(一) 購建固定資產 130 萬 7 千元

108 年度為配合本校無障礙電梯改善工程所需之無障礙昇降機設備，具急迫及必要性，由本校基金餘額支應 130 萬 7 千元。

臺北市地方教育發展基金 - 臺北市大安區金華國民小學
業務計畫及預算概要

中華民國 109 年度

肆、年度關鍵績效指標：

關鍵策略目標	關鍵績效指標	衡量標準	年度目標值
培養學生跨域學習統整素養	國小跨領域主題課程成長率	當年度國小參加跨領域主題課程學生比例 (單位：%)	16.67%

伍、前年度及上年度已過期間實施狀況及成果概述：

一、前 (107) 年度決算結果及績效達成情形：

(一) 前年度決算結果：

- 1.基金來源：決算數 2 億 241 萬 6 千元，較預算數 1 億 9,742 萬 6 千元，計增加 499 萬元，約 2.53%，主要係因教育局統籌款補助收入增加所致。
- 2.基金用途：決算數 2 億 106 萬 2 千元，較預算數 2 億 9 萬 7 千元，計增加 96 萬 5 千元，約 0.48%，主要係因人事費不敷數及教育局統籌款補助辦理校園特色營造優質化教育環境等各項計畫併決算所致。

(二) 前年度績效達成情形分析：

年度績效目標	衡量指標	年度目標值	績效衡量暨達成情形分析
提升畢業生素質	國小基本學力檢測達到基礎以上學生比率	國語文：90% 數學：90% 英語：90% (含特殊生)	107 年學生參與國小基本學力檢測(106 學年度五年級學生)達到基礎以上學生(含特殊生)比率： 國語文：96.88% 數學：98.44% 英語：96.39%

二、上 (108) 年度已過期間預算執行情形及績效達成情形：

(一) 上年度預算截至 108 年 6 月 30 日止執行情形：

臺北市地方教育發展基金 - 臺北市大安區金華國民小學
業務計畫及預算概要

中華民國 109 年度

1. 基金來源：實際執行數 1 億 1,381 萬 5 千元，較預算分配數 1 億 1,396 萬 6 千元，計減少 15 萬 1 千元，約 0.13%，主要係暑期游泳訓練班報名費收入較預期減少所致。
2. 基金用途：實際執行數 1 億 487 萬 1 千元，較預算分配數 1 億 1,975 萬 8 千元，計減少 1,488 萬 7 千元，約 12.43%，主要係因各項計畫依實際需求核實執行所致。

(二) 上(108)年度績效達成情形分析：

年度績效目標	衡量指標	年度目標值	績效衡量暨達成情形分析
提升畢業生素質	國小基本學力檢測達到基礎以上學生比率	國語文：90% 數學：90% 英語：90% (含特殊生)	108 年學生參與國小基本學力檢測(107 學年度五年級學生)達到基礎以上學生(含特殊生)比率： 國語文：99.04% 數學：98.08% 英語：99.15%

臺北市地方教育發展基金－臺北市大安區金華國民小學

補辦預算明細表

中華民國109年度

單位：新臺幣元

項 目	金額	辦理年度	說 明
合計	1,307,000		
購建固定資產	1,307,000		
購置機械及設備	1,307,000	108	
無障礙昇降機	1,307,000		為配合本校無障礙電梯改善工程所需，且具急迫及必要性，所需經費擬由本校基金餘額支應。

備註：各管理機關(構)依預算法第 8 8 條規定補辦預算，應確係不及編入年度預算，且因經營環境發生重大變遷或正常業務(含執行中央補助款項目)之確實需要，並經主管機關核轉本府核准先行辦理者；不具急迫性之事項，仍應儘可能納入預算辦理。

本 頁 空 白

預算主要表

臺北市地方教育發展基金－臺北市大安區金華國民小學

基金來源、用途及餘絀預計表

中華民國109年度

單位：新臺幣千元

前年度決算數	項 目	本年度預算數	上年度預算數	比較增減（－）
202,416	基金來源	186,698	188,381	-1,683
3	勞務收入	339	365	-26
3	服務收入	339	365	-26
85	財產收入	145	145	
42	財產處分收入	9	9	
	利息收入	1	1	
43	其他財產收入	135	135	
202,216	政府撥入收入	186,063	187,734	-1,671
202,057	公庫撥款收入	186,063	187,734	-1,671
159	政府其他撥入收入			
111	其他收入	151	137	14
111	雜項收入	151	137	14
201,062	基金用途	191,568	194,173	-2,605
168,906	國民教育計畫	168,261	170,881	-2,620
15,860	一般行政管理計畫	17,092	17,181	-89
16,297	建築及設備計畫	6,215	6,111	104
1,353	本期賸餘(短絀)	-4,870	-5,792	922
12,321	期初基金餘額	7,882	9,649	-1,767
13,674	期末基金餘額	3,012	3,857	-845

註：前年度決算數細數之和與總數或略有出入，係四捨五入關係，以下各表同。

臺北市地方教育發展基金－臺北市大安區金華國民小學

現金流量預計表

中華民國109年度

單位：新臺幣千元

項 目	本 預	年 算	度 數	說 明
業務活動之現金流量				
本期賸餘(短絀)			-4,870	
業務活動之淨現金流入(流出)			-4,870	
其他活動之現金流量				
其他活動之淨現金流入(流出)				
現金及約當現金之淨增(淨減)			-4,870	
期初現金及約當現金			13,732	
期末現金及約當現金			8,862	

註：本表係採現金及約當現金基礎，包括現金及自投資日起3個月內到期或清償之債權證券。

預算明細表

臺北市地方教育發展基金－臺北市大安區金華國民小學

基金來源－服務收入明細表

中華民國109年度

單位：新臺幣元

科 目	單位	本 年 度 預 算 數			說 明
		數量 業務量	利(費)率	金 額	
合計				339,000	
服務收入				339,000	較上年度預算數365,000元，減少26,000元。
	人	10	300	3,000	教師甄選報名費收入。
	人	480	700	336,000	暑期游泳訓練班收入(收支對列)。

臺北市地方教育發展基金－臺北市大安區金華國民小學

基金來源－財產處分收入明細表

中華民國109年度

單位：新臺幣元

科 目	單位	本 年 度 預 算 數			說 明
		數量 業務量	利(費)率	金 額	
合計				9,000	
財產處分收入	年	1	9,000	9,000	較上年度預算數9,000元，無增減。 報廢財產處分收入。

臺北市地方教育發展基金－臺北市大安區金華國民小學

基金來源－利息收入明細表

中華民國109年度

單位：新臺幣元

科目	單位	本年度預算數			說明
		數量 業務量	利(費)率	金額	
合計				1,000	
利息收入	年	1	1,000	1,000	較上年度預算數1,000元，無增減。 教職員工薪津專戶孳息收入。

臺北市地方教育發展基金－臺北市大安區金華國民小學

基金來源－其他財產收入明細表

中華民國109年度

單位：新臺幣元

科 目	單位	本 年 度 預 算 數			說 明
		數量 業務量	利(費)率	金 額	
合計				135,000	
其他財產收入				135,000	較上年度預算數135,000元，無增減。 教職員工停車收入。 開放學校場地收入(收支對列)。
	年	1	15,000	15,000	
	年	1	120,000	120,000	

臺北市地方教育發展基金－臺北市大安區金華國民小學

基金來源－公庫撥款收入明細表

中華民國109年度

單位：新臺幣元

科 目	單位	本 年 度 預 算 數			說 明
		數量 業務量	利(費)率	金 額	
合計				186,063,000	
公庫撥款收入	年	1	186,063,000	186,063,000	較上年度預算數187,734,000元，減少1,671,000元。 市府補助款。

臺北市地方教育發展基金－臺北市大安區金華國民小學

基金來源－雜項收入明細表

中華民國109年度

單位：新臺幣元

科 目	單位	本 年 度 預 算 數			說 明
		數量 業務量	利(費)率	金 額	
合計 雜項收入	年	1	151,000	151,000 151,000 151,000	較上年度預算數137,000元，增加14,000元。 數位學生證補卡費及數位學生證簡訊費等收入。

臺北市地方教育發展基金－臺北市大安區金華國民小學

基金用途－國民教育計畫明細表

中華民國109年度

單位：新臺幣元

前年度 決算數	上年度 預算數	科 目	本 年 度 預 算 數	說 明
168,906,056	170,881,000	合計	168,261,000	
155,156,085	154,548,000	用人費用	155,479,000	
71,857,874	67,160,000	正式員額薪資	69,744,000	較上年度預算數67,160,000元，增加2,584,000元。
71,857,874	67,160,000	職員薪金	69,744,000	
			66,504,000	教師78人薪金(詳用人費用彙計表)(含教育部補助導師費492,000元)。
			3,240,000	特教教師4人薪金(詳用人費用彙計表)(含教育部補助導師費24,000元)。
1,121,431	663,520	聘僱及兼職人員薪資	816,640	較上年度預算數663,520元，增加153,120元。
1,121,431	663,520	兼職人員酬金	816,640	
			704,000	教師代課鐘點費，本校編制教師總人數82人，按9分之1計，編列10人，每人220節，總節數10人x220節=2,200節，每節320元。
			102,400	補助調整授課特教教師鐘點費，4人*2節*40週。(教育部補助款)。
			10,240	補助調整授課鐘點費之外聘教師勞、健保及勞退費用(教育部補助款)。
507,688	1,300,420	超時工作報酬	1,168,005	較上年度預算數1,300,420元，減少132,415元。
507,688	1,300,420	加班費	1,168,005	
			480,566	教職員工業務逾時加班費。
			649,329	不休假出勤加班費。
			8,510	暑期泳訓班工作人員加班費(收支對列)。
			29,600	開放場地管理人員加班費(收支對列)。
15,279,480	17,851,500	獎金	15,490,000	較上年度預算數17,851,500元，減少2,361,500元。
6,731,990	9,066,000	考績獎金	6,772,000	
			6,344,000	依考績法規定核發之獎金。
			428,000	依考績法規定核發之獎金。
8,547,490	8,785,500	年終獎金	8,718,000	
			8,313,000	依規定於年節加發之獎金。
			405,000	依規定於年節加發之獎金。
57,276,196	58,346,402	退休及卹償金	59,622,271	較上年度預算數58,346,402元，增加

臺北市地方教育發展基金－臺北市大安區金華國民小學

基金用途－國民教育計畫明細表

中華民國109年度

單位：新臺幣元

前年度 決算數	上年度 預算數	科 目	本 年 度 預 算 數	說 明
57,276,196	58,242,267	職員退休及離職金	59,622,271	1,275,869元。
			5,754,528	提撥退撫基金。
			280,800	提撥退撫基金。
			103,995	遺族年撫卹金。
			2,152,000	校警1人退休一次退休金(新增)。
			51,330,948	退休人員月退休金，113人*37,483元*12月=50,826,948,元；退休遺族月撫慰金，2人*21,000元*12月=504,000元，合計51,330,948元。
	104,135	工員退休及離職金		
9,113,416	9,226,158	福利費	8,638,084	較上年度預算數9,226,158元，減少588,074元。
6,836,678	5,950,956	分擔員工保險費	5,907,252	
			5,632,668	分擔公保、勞保、健保費。
			274,584	分擔公保、勞保、健保費。
105,000	369,500	傷病醫藥費	265,000	
			160,000	健康檢查補助費，10人* 16,000元。
			105,000	健康檢查補助費，30人* 3,500元。
549,082	711,900	員工通勤交通費	705,600	
			302,400	教師上下班交通費，48人*10月*1段*630元。
			378,000	教師上下班交通費，30人*10月*2段*630元。
			25,200	特教教師上下班交通費，4人*10月*1段*630元。
1,622,656	2,193,802	其他福利費	1,760,232	
			240,000	休假旅遊補助費。
			30,000	退休人員三節慰問金，5人* 6,000元。
			999,812	教職員子女教育補助費。
			365,000	喪葬補助，2人*5月*36,500元。
			125,420	結婚補助，2人*2月*31,355元。
4,585,474	5,486,000	服務費用	5,350,000	
1,981,801	2,395,546	水電費	2,445,100	較上年度預算數2,395,546元，增加49,554元。

臺北市地方教育發展基金－臺北市大安區金華國民小學

基金用途－國民教育計畫明細表

中華民國109年度

單位：新臺幣元

前年度 決算數	上年度 預算數	科 目	本 年 度 預 算 數	說 明
1,597,575	1,745,600	工作場所電費	1,687,575	電費。
			1,597,575	游泳池電費(游泳池水電清潔維護)。
			30,000	暑期泳訓班電費補助費(室內)(收支對列)。
			40,000	開放學校場地電費(收支對列)。
			20,000	
172,941	64,946	工作場所水費	172,525	水費。
			127,525	游泳池水費(游泳池水電清潔維護)。
			30,000	暑期泳訓班水費補助費(室內)(收支對列)。
			15,000	
211,285	585,000	氣體費	585,000	溫水游泳池燃料費。
			585,000	
37,254	72,220	旅運費	57,040	較上年度預算數72,220元，減少15,180元。
37,254	72,220	國內旅費	57,040	
			10,540	因公市外出差旅費。
			46,500	校外教學隨隊人員出差旅費，10人*3天*1,550元。
145,880	33,200	印刷裝訂與廣告費	17,986	較上年度預算數33,200元，減少15,214元。
145,880	33,200	印刷及裝訂費	17,986	
			2,400	特教班(資源班)印刷身障教育有關資料(特教班業務費)。
			15,586	科學及創新教育計畫發表會或成果資料印製等。
1,329,879	1,410,174	修理保養及保固費	1,312,600	較上年度預算數1,410,174元，減少97,574元。
976,941	1,059,600	一般房屋修護費	1,035,800	
			975,800	校舍及其他建築物整修(28,000元x41班x85%)。
			60,000	開放學校場地維護費(收支對列)。
327,938	270,574	機械及設備修護費	270,800	
			172,200	各項教學設備及其他公用用具等之保養修護(28,000元x41班x15%)。
			31,600	電腦設備維護費(電腦專案計畫)。
			55,000	游泳池機械設備維護費等(游泳池水電清潔維護)。
			12,000	暑期泳訓班場地維護費(收支對列)。

臺北市地方教育發展基金－臺北市大安區金華國民小學

基金用途－國民教育計畫明細表

中華民國109年度

單位：新臺幣元

前年度 決算數	上年度 預算數	科 目	本 年 度 預 算 數	說 明
25,000	80,000	雜項設備修護費	6,000	
			6,000	小田園教育竹籬笆、鋤頭、電鋸等園藝器材保養與維修。
	20,000	保險費	13,440	較上年度預算數20,000元，減少6,560元。
	20,000	其他保險費	13,440	
			13,440	暑期泳訓班學員保險費(收支對列)，480人*28元。
563,560	958,460	一般服務費	960,514	較上年度預算數958,460元，增加2,054元。
406,560	466,464	外包費	466,464	
			388,720	游泳池救生員外包費，1人*10月* 38,872元。
			77,744	暑期泳訓班游泳池救生員外包費，1人*2月* 38,872元。
	325,996	計時與計件人員酬金	330,050	
			256,000	補助閩客語教學支援人員鐘點費，20人*1節*40週*320元。
			33,280	補助閩客語教學支援人員鐘點費之外聘人員勞、健保及勞退費用。
			36,000	暑期泳訓班工讀生薪津(收支對列)，240小時*150元。
			4,770	暑期泳訓班工讀生提撥勞保費及勞工退休準備金等，1人*2月* 2,385元。(收支對列)。
157,000	166,000	體育活動費	164,000	
			156,000	文康活動費，本校編列普通班教師78人，每人編列2,000元。
			8,000	文康活動費，本校編列特教教師4人，每人編列2,000元。
527,100	596,400	專業服務費	543,320	較上年度預算數596,400元，減少53,080元。
270,700	328,000	講課鐘點、稿費、出席審查及查詢費	279,400	
			14,400	資源教材編輯費，2班*12月 x 600元。
			12,000	特教班(資源班)外聘講座鐘點費(特教班業務費)，6節*2,000元。
			16,000	性別平等教育宣導活動外聘講座鐘點費，8節*2,000元。
			6,000	小田園教育研習外聘講座鐘點費，3節*2,

臺北市地方教育發展基金－臺北市大安區金華國民小學

基金用途－國民教育計畫明細表

中華民國109年度

單位：新臺幣元

前年度 決算數	上年度 預算數	科 目	本 年 度 預 算 數	說 明
				000元。
			8,000	綠屋頂園藝課程外聘講座鐘點費，4節*2,000元。
			180,000	暑期泳訓班教練指導鐘點費(收支對列)，36班*10節*500元。
			8,000	國小家長教育成長研習外聘講座鐘點費，4節*2,000元。
			10,000	科學及創新教育計畫外聘講座鐘點費，5節*2,000元。
			25,000	科學及創新教育計畫專家學者年度發表會及工作會議出席費，10人次*2,500元。
9,000	87,750	委託檢驗(定)試驗認證費	87,820	
			29,620	建物公共安全檢查簽證及申報費(班級業務費提列)。
			45,000	消防安全檢測費(班級業務費提列)。
			13,200	飲水機水質檢驗費，11臺*1,200元。
43,000	4,650	試務甄選費	1,000	
			1,000	教師甄選試務費用。
36,000		電腦軟體服務費		
168,400	176,000	其他專業服務費	175,100	
			12,000	兒童牙齒檢查費(1001人以上)。
			20,000	學生輔導指導費。
			37,800	學童午餐指導費，14班*1人*9月*300元(3-4年級)。
			11,700	學童午餐指導費，13班*1人*9月*100元(1-2年級)。
			43,200	工作人員午餐指導費，12人*9月*400元(工作人員)。
			50,400	學童午餐指導費，14班*1人*9月*400元(5-6年級)。
2,702,657	2,905,000	材料及用品費	2,459,000	
472,308	776,895	使用材料費	594,536	較上年度預算數776,895元，減少182,359元。
				。
472,308	776,895	設備零件	594,536	
			161,500	教學用平板電腦，17部*9,500元(電腦專案計畫)(新增)。

臺北市地方教育發展基金－臺北市大安區金華國民小學

基金用途－國民教育計畫明細表

中華民國109年度

單位：新臺幣元

前年度 決算數	上年度 預算數	科 目	本 年 度 預 算 數	說 明
			19,000	輔導室特教組積木底板含框，2片*9,500元(由特教設備費移列)(新增)。
			3,500	輔導室特教組附輪木櫃箱1個(由特教設備費移列)(新增)。
			2,000	輔導室特教組積木組1組(由特教設備費移列)(新增)。
			49,590	電腦教室可調整高度椅子，29張*1,710元(由班級設備費移列)(新增)。
			7,766	自然教室防潮箱1臺(由班級設備費移列)(新增)。
			7,500	輔導室特教組水畫牆1片(由特教設備費移列)(新增)。
			176,400	電腦設備維護及管理費(電腦專案計畫)，28班(3-6年級)*1年*6,300元。
			6,000	小田園教育農具、澆水器具、鍋具等物品。
			5,000	綠屋頂園藝農具、澆水器具等物品。
			63,000	科學及創新教育活動用長桌，7張* 9,000元。
			89,280	科學及創新教育活動用顯微鏡，32組* 2,790元。
			4,000	科學及創新教育活動用電風扇，4臺*1,000元。
2,230,349	2,128,105	用品消耗	1,864,464	較上年度預算數2,128,105元，減少263,641元。
129,137	61,690	辦公(事務)用品	14,000	
			14,000	科學及創新教育計畫購置辦公事務用品等。
50,000	50,205	報章雜誌	46,810	
			46,810	新購圖書(由班級設備費移列)。
50,760	231,000	農業與園藝用品及環境美化費	107,000	
			51,000	小田園教育季節花、菜苗、培養土等園藝用品及體驗資材。
			56,000	綠屋頂園藝季節花、菜苗、培養土等用品及體驗資材。

臺北市地方教育發展基金－臺北市大安區金華國民小學

基金用途－國民教育計畫明細表

中華民國109年度

單位：新臺幣元

前年度 決算數	上年度 預算數	科 目	本 年 度 預 算 數	說 明
8,620	27,000	醫療用品(非醫療院所使用)	26,000	
			26,000	健康中心藥品。
1,991,832	1,758,210	其他用品消耗	1,670,654	
			40,000	兒童節慶活動費。
			57,000	敬師活動費，95人*600元。
			566,620	普通班級教學材料費，41班*1年*13,820元。
			220,580	班級垃圾袋費用、消毒藥水、衛生清潔用品費、衛生紙及教室佈置等費用，41班*1年*5,380元(班級業務費提列)。
			85,000	弱勢學生用教科書，50人*1年*1,700元。
			73,100	教學用教科書，43班*1年*1,700元。
			27,640	特教班(資源班)教學材料費，2班*1年*13,820元。
			79,000	電腦耗材(電腦專案計畫)。
			36,200	游泳池消毒劑等(游泳池水電清潔維護)。
			74,300	運動會用競賽器材、邀請卡、節目單、場地佈置、獎狀、錦旗及獎品等費用(運動會經費)。
			246,000	學生活動費(各項學藝活動、比賽、掃除用具及醫療保健等購置教具及獎品等)，1,230人*2學期*100元。
			30,000	課後社團活動費。
			4,000	性別平等教育宣導活動材料、文具用品等雜支。
			6,000	小田園教育業務文具用品等雜支。
			6,000	綠屋頂教育業務文具用品等雜支。
			3,000	暑期泳訓班教學環境佈置費(收支對列)。
			10,000	暑期泳訓班教學器材費(收支對列)。
			5,000	暑期泳訓班招生標語製作費等雜支(收支對列)。
			8,280	暑期泳訓班消毒劑(收支對列)，36班*230元。
			2,000	教師甄選工作人員會議逾時誤餐費用，25人次*80元。

臺北市地方教育發展基金－臺北市大安區金華國民小學

基金用途－國民教育計畫明細表

中華民國109年度

單位：新臺幣元

前年度 決算數	上年度 預算數	科 目	本 年 度 預 算 數	說 明
			10,400	開放學校場地器材用品等(收支對列)。
			2,000	國小家長教育成長研習場地佈置等雜支。
			30,000	科學及創新教育計畫社群會議及方案會議 逾時誤餐費用，375人次*80元。
			48,534	科學及創新教育計畫購置各項材料及發表 會相關布置用品及其他雜支。
5,550	10,000	租金、償債、利息及相關手續費		
5,550	10,000	交通及運輸設備租金		較上年度預算數10,000元，減少10,000元。
5,550	10,000	車租		
523,942	1,015,000	會費、捐助、補助、分攤、照護 、救濟與交流活動費	959,000	
	10,000	捐助、補助與獎助	10,000	較上年度預算數10,000元，無增減。
	10,000	獎助學員生給與	10,000	
			10,000	教育關懷獎每校推薦1名學生獎助金。
523,942	1,005,000	補貼、獎勵、慰問、照護與救 濟	949,000	較上年度預算數1,005,000元，減少56,000元 。
523,942	1,005,000	其他補貼、獎勵、慰問、照 護與救濟	949,000	
			80,000	本市市民第3胎就讀國小教育補助費，80人 *1年*1,000元。。
			39,200	弱勢學生冷氣使用費補助費用，49人*1年 *800元(新增)。
			490,000	清寒學生餐費補助，49人*200日* 50元。
			600	配合預算編列至千元，增列進位數600元。
			339,200	補助學校午餐使用有機蔬菜計畫，1,060人 *40週*1次*8元。
5,932,348	6,917,000	其他	4,014,000	
5,932,348	6,917,000	其他支出	4,014,000	較上年度預算數6,917,000元，減少2,903,000 元。
5,932,348	6,917,000	其他	4,014,000	
			151,200	執行學生路隊安全導護費及導護志工保險 費。
			39,200	國小游泳檢測未通過學生暑期游泳訓練班 報名費，7班*5,600元。
			123,000	班級自治費，1,230人*2學期*50元。

臺北市地方教育發展基金－臺北市大安區金華國民小學

基金用途－國民教育計畫明細表

中華民國109年度

單位：新臺幣元

前年度 決算數	上年度 預算數	科 目	本 年 度 預 算 數	說 明
			3,700,600	科學及創新教育計畫委託學校辦理相關計畫費用。

臺北市地方教育發展基金－臺北市大安區金華國民小學

基金用途－一般行政管理計畫明細表

中華民國109年度

單位：新臺幣元

前年度 決算數	上年度 預算數	科 目	本 年 度 預 算 數	說 明
15,859,718	17,181,000	合計	17,092,000	
13,801,267	15,039,000	用人費用	14,418,000	
9,000,484	9,720,000	正式員額薪資	9,360,000	較上年度預算數9,720,000元，減少360,000元。
7,696,609	8,460,000	職員薪金	8,460,000	8,460,000 教職員11人薪金(詳用人費用彙計表)。
707,175	744,000	工員工資	384,000	384,000 工員1人工資(詳用人費用彙計表)。
596,700	516,000	警餉	516,000	516,000 校警1人薪金(詳用人費用彙計表)。
424,024	485,900	超時工作報酬	456,380	較上年度預算數485,900元，減少29,520元。
424,024	485,900	加班費	456,380	456,380 不休假出勤加班費。
2,493,965	2,726,000	獎金	2,621,000	較上年度預算數2,726,000元，減少105,000元。
1,341,302	1,511,000	考績獎金	1,451,000	1,451,000 依考績法規定核發之獎金。
1,152,663	1,215,000	年終獎金	1,170,000	1,170,000 依規定於年節加發之獎金。
760,591	830,880	退休及卹償金	802,080	較上年度預算數830,880元，減少28,800元。
605,662	771,360	職員退休及離職金	771,360	771,360 提撥退撫基金。
154,929	59,520	工員退休及離職金	30,720	30,720 提撥勞工退休準備金。
1,122,203	1,276,220	福利費	1,178,540	較上年度預算數1,276,220元，減少97,680元。
855,443	863,220	分擔員工保險費	821,100	821,100 分擔公保、勞保、健保費。
120,474	189,000	員工通勤交通費	181,440	166,320 職員、工員、校警上下班交通費，11人*12月*2段*630元。
146,286	224,000	其他福利費	176,000	15,120 職員、工員、校警上下班交通費，2人*12月*1段*630元。

臺北市地方教育發展基金－臺北市大安區金華國民小學

基金用途－一般行政管理計畫明細表

中華民國109年度

單位：新臺幣元

前年度 決算數	上年度 預算數	科 目	本 年 度 預 算 數	說 明
			176,000	休假旅遊補助費。
1,623,455	1,668,000	服務費用	2,206,000	
1,389,455	1,150,996	一般服務費	1,574,720	較上年度預算數1,150,996元，增加423,724元。
26,725	36,288	佣金、匯費、經理費及手續費	11,808	
			11,808	委託超商代收學雜費手續費，984人*2學期*6元。
1,332,730	1,086,708	外包費	1,536,912	
			552,912	校警勞務外包費，1人*12月*46,076元。
			864,000	職工業務外包費(1070221及1070607奉局核准同意辦理)，2人*12月*36,000元。
			120,000	消化超額職工3人(技工、工友)業務外包費。
30,000	28,000	體育活動費	26,000	
			26,000	文康活動費，本校編列教職員11人、工員1人、校警1人，合計13人，每人編列2,000元。
162,000	445,004	專業服務費	559,280	較上年度預算數445,004元，增加114,276元。
162,000	445,004	其他專業服務費	559,280	
			559,280	校園安全機械定點、機動巡邏等保全費用。
72,000	72,000	公共關係費	72,000	較上年度預算數72,000元，無增減。
72,000	72,000	公共關係費	72,000	
			72,000	校長特別費，12月*6,000元。
432,996	472,000	材料及用品費	466,000	
432,996	472,000	用品消耗	466,000	較上年度預算數472,000元，減少6,000元。
425,496	469,000	辦公(事務)用品	460,700	
			460,480	本校奉核定普通班41班，統籌業務費計算如下：普通班41班，1,290元*15班*12月=232,200元，810元*15班*12月=145,800元，640元*11班*12月=84,480元，以上合計462,480元，除依實際需求移列會費2,000元外，其餘如列數。
			220	配合預算編列至千元，增列進位數220元。

臺北市地方教育發展基金－臺北市大安區金華國民小學

基金用途－一般行政管理計畫明細表

中華民國109年度

單位：新臺幣元

前年度 決算數	上年度 預算數	科 目	本 年 度 預 算 數	說 明
7,500	3,000	服裝	5,300	100 校警襪子。 1,100 校警皮鞋。 1,500 校警夏服(成立第35年)。 400 校警服裝配備。 2,200 校警冬服(新增)。
2,000	2,000	會費、捐助、補助、分攤、照護 、救濟與交流活動費	2,000	
2,000	2,000	會費	2,000	較上年度預算數2,000元，無增減。
2,000	2,000	職業團體會費	2,000	
			2,000	護理師2人公會會費(統籌業務費)。

臺北市地方教育發展基金－臺北市大安區金華國民小學

基金用途－建築及設備計畫明細表

中華民國109年度

單位：新臺幣元

前年度 決算數	上年度 預算數	科 目	本 年 度 預 算 數	說 明
16,296,523	6,111,000	合計	6,215,000	
16,296,523	6,111,000	購建固定資產、無形資產及非理財 目的之長期投資	6,215,000	
6,384,243	2,291,000	購建固定資產	2,621,000	
5,056,127		專案計畫		
5,056,127		新興計畫		
5,056,127		(一) 校園整修工程		
5,056,127		擴充改良房屋建築及設 備		
1,328,116	2,291,000	一般建築及設備計畫	2,621,000	
		校園前瞻基礎建設	645,000	
		購置機械及設備	645,000	
			645,000	新購無線基地臺，43臺*15,000 元(電腦專案計畫)。
366,062	257,000	班級設備	364,000	
		購置機械及設備	61,000	
			39,000	新購高階數位相機(高解析變 焦鏡頭、超高速自動對焦及含 配件組)1臺(教務處)。
			22,000	新購空氣清靜機1臺(電腦教室) 。
60,000	60,000	購置交通及運輸設備		
306,062	197,000	購置雜項設備	303,000	
			50,000	新購電動騎縫密碼機1臺(總務 處)。
			56,000	新購鐵捲門1樘(穿堂總務處側) 。
			76,000	新購鐵捲門1樘(荷花廣場往自 然教室)。
			33,000	新購冰箱(310L以上)，2臺 *16,500元(總務處、教師會)。
			34,000	新購無線吸塵器，2臺*17,000 元(電腦教室)。
			24,000	新購一對一分離式5KW冷氣機 1臺(警衛室)。
			30,000	新購冰箱(130L以上)，2臺 *15,000元(自然教室)。

臺北市地方教育發展基金－臺北市大安區金華國民小學

基金用途－建築及設備計畫明細表

中華民國109年度

單位：新臺幣元

前年度 決算數	上年度 預算數	科 目	本 年 度 預 算 數	說 明
32,000	21,000	特殊班設備		
32,000	21,000	購置機械及設備		
830,962	1,637,000	資訊設備	1,433,000	
830,962	1,637,000	購置機械及設備	1,433,000	
			158,000	汰舊換新網路及資訊周邊設備(電腦專案計畫)。
			1,275,000	汰舊換新個人電腦，51部*25,000元(電腦專案計畫)。
99,092	376,000	校園設備		
11,000		購置機械及設備		
88,092	376,000	購置雜項設備		
		校園能源翻新計畫-空調專案	179,000	
		購置雜項設備	179,000	
			123,000	汰舊換新1對1分離式7.1KW冷氣機，3臺*41,000元(含中央補助款)。
			56,000	汰舊換新1對1分離式10KW冷氣機1臺(含中央補助款)。
	36,000	購置無形資產	36,000	
	36,000	一般建築及設備計畫	36,000	
	36,000	資訊設備	36,000	
	36,000	購置電腦軟體	36,000	
			36,000	電腦教學軟體費(電腦專案計畫)。
9,912,280	3,784,000	遞延支出	3,558,000	
9,912,280	3,784,000	一般建築及設備計畫	3,558,000	
		美勞、自然教室及健康中心整修工程	3,558,000	
		遞延修繕房屋建築支出	3,558,000	
			3,255,770	一、施工費。
			237,671	二、委託技術服務費(總包價法)。
			64,559	三、工程管理費(按施工費約2%提列)。
9,912,280	3,784,000	校園整修工程		
9,912,280	3,784,000	遞延修繕房屋建築支出		

預算參考表

臺北市地方教育發展基金－臺北市大安區金華國民小學

預計平衡表

中華民國109年12月31日

單位：新臺幣千元

107年(前年) 12月31日 決算數	科 目	109年12月31日 預計數	108年12月31日 預計數	比較增減(-)
2,842,381	資產合計	2,831,719	2,836,589	-4,870
2,842,381	資產	2,831,719	2,836,589	-4,870
19,974	流動資產	9,312	14,182	-4,870
19,524	現金	8,862	13,732	-4,870
19,524	銀行存款	8,862	13,732	-4,870
450	預付款項	450	450	
450	預付費用	450	450	
2,927	投資、長期應收款項、貸墊款及準備金	2,927	2,927	
2,927	準備金	2,927	2,927	
2,234	退休及離職準備金	2,234	2,234	
693	其他準備金	693	693	
2,819,480	其他資產	2,819,480	2,819,480	
2,819,480	什項資產	2,819,480	2,819,480	
176	暫付及待結轉帳項	176	176	
2,819,304	代管資產	2,819,304	2,819,304	
2,842,381	負債及基金餘額合計	2,831,719	2,836,589	-4,870
2,828,706	負債	2,828,706	2,828,706	
4,854	流動負債	4,854	4,854	
4,854	應付款項	4,854	4,854	
4,854	應付代收款	4,854	4,854	
2,823,853	其他負債	2,823,853	2,823,853	
2,823,853	什項負債	2,823,853	2,823,853	
2,315	存入保證金	2,315	2,315	
2,234	應付退休及離職金	2,234	2,234	
2,819,304	應付代管資產	2,819,304	2,819,304	
13,674	基金餘額	3,012	7,882	-4,870
13,674	基金餘額	3,012	7,882	-4,870
13,674	基金餘額	3,012	7,882	-4,870
13,674	累積餘額	3,012	7,882	-4,870

註：1.信託代理與保證資產(負債)前年度決算數197,947元，上年度預計數197,947元，本年度預計數0元。2.或有資產(負債)0元。3.本基金自93年度起，本固定項目分開原則，將屬長期固定帳項，包括固定資產21,305,067元、無形資產58,034元及長期債務0元等，另立帳類管理，未納入本表。

臺北市地方教育發展基金一

各項費用

中華民國

前年度 決算數	上年度 預算數	計畫別		合計	國民教育計畫
		用途別科目			
201,062,297	194,173,000	合計		191,568,000	168,261,000
168,957,352	169,587,000	用人費用		169,897,000	155,479,000
80,858,358	76,880,000	正式員額薪資		79,104,000	69,744,000
79,554,483	75,620,000	職員薪金		78,204,000	69,744,000
707,175	744,000	工員工資		384,000	
596,700	516,000	警餉		516,000	
1,121,431	663,520	聘僱及兼職人員薪資		816,640	816,640
1,121,431	663,520	兼職人員酬金		816,640	816,640
931,712	1,786,320	超時工作報酬		1,624,385	1,168,005
931,712	1,786,320	加班費		1,624,385	1,168,005
17,773,445	20,577,500	獎金		18,111,000	15,490,000
8,073,292	10,577,000	考績獎金		8,223,000	6,772,000
9,700,153	10,000,500	年終獎金		9,888,000	8,718,000
58,036,787	59,177,282	退休及卹償金		60,424,351	59,622,271
57,881,858	59,013,627	職員退休及離職金		60,393,631	59,622,271
154,929	163,655	工員退休及離職金		30,720	
10,235,619	10,502,378	福利費		9,816,624	8,638,084
7,692,121	6,814,176	分擔員工保險費		6,728,352	5,907,252
105,000	369,500	傷病醫藥費		265,000	265,000
669,556	900,900	員工通勤交通費		887,040	705,600
1,768,942	2,417,802	其他福利費		1,936,232	1,760,232
6,208,929	7,154,000	服務費用		7,556,000	5,350,000
1,981,801	2,395,546	水電費		2,445,100	2,445,100
1,597,575	1,745,600	工作場所電費		1,687,575	1,687,575
172,941	64,946	工作場所水費		172,525	172,525
211,285	585,000	氣體費		585,000	585,000
37,254	72,220	旅運費		57,040	57,040
37,254	72,220	國內旅費		57,040	57,040
145,880	33,200	印刷裝訂與廣告費		17,986	17,986
145,880	33,200	印刷及裝訂費		17,986	17,986
1,329,879	1,410,174	修理保養及保固費		1,312,600	1,312,600

臺北市大安區金華國民小學

彙計表

109年度

單位：新臺幣元

一般行政管理計畫	建築及設備計畫				
17,092,000	6,215,000				
14,418,000					
9,360,000					
8,460,000					
384,000					
516,000					
456,380					
456,380					
2,621,000					
1,451,000					
1,170,000					
802,080					
771,360					
30,720					
1,178,540					
821,100					
181,440					
176,000					
2,206,000					

臺北市地方教育發展基金一

各項費用

中華民國

前年度 決算數	上年度 預算數	計畫別		合計	國民教育計畫
		用途別科目			
976,941	1,059,600	一般房屋修護費		1,035,800	1,035,800
327,938	270,574	機械及設備修護費		270,800	270,800
25,000	80,000	雜項設備修護費		6,000	6,000
	20,000	保險費		13,440	13,440
	20,000	其他保險費		13,440	13,440
1,953,015	2,109,456	一般服務費		2,535,234	960,514
26,725	36,288	佣金、匯費、經理費及手續費		11,808	
1,739,290	1,553,172	外包費		2,003,376	466,464
	325,996	計時與計件人員酬金		330,050	330,050
187,000	194,000	體育活動費		190,000	164,000
689,100	1,041,404	專業服務費		1,102,600	543,320
270,700	328,000	講課鐘點、稿費、出席審查及查詢費		279,400	279,400
9,000	87,750	委託檢驗(定)試驗認證費		87,820	87,820
43,000	4,650	試務甄選費		1,000	1,000
36,000		電腦軟體服務費			
330,400	621,004	其他專業服務費		734,380	175,100
72,000	72,000	公共關係費		72,000	
72,000	72,000	公共關係費		72,000	
3,135,653	3,377,000	材料及用品費		2,925,000	2,459,000
472,308	776,895	使用材料費		594,536	594,536
472,308	776,895	設備零件		594,536	594,536
2,663,345	2,600,105	用品消耗		2,330,464	1,864,464
554,633	530,690	辦公(事務)用品		474,700	14,000
50,000	50,205	報章雜誌		46,810	46,810
50,760	231,000	農業與園藝用品及環境美化費		107,000	107,000
7,500	3,000	服裝		5,300	
8,620	27,000	醫療用品(非醫療院所使用)		26,000	26,000
1,991,832	1,758,210	其他用品消耗		1,670,654	1,670,654
5,550	10,000	租金、償債、利息及相關手續費			
5,550	10,000	交通及運輸設備租金			
5,550	10,000	車租			

臺北市大安區金華國民小學

彙計表

109年度

單位：新臺幣元

一般行政管理計畫	建築及設備計畫				
1,574,720					
11,808					
1,536,912					
26,000					
559,280					
559,280					
72,000					
72,000					
466,000					
466,000					
460,700					
5,300					

臺北市地方教育發展基金一

各項費用

中華民國

前年度 決算數	上年度 預算數	計畫別	合計	國民教育計畫
		用途別科目		
16,296,523	6,111,000	購建固定資產、無形資產及非理財目的 之長期投資	6,215,000	
6,384,243	2,291,000	購建固定資產	2,621,000	
5,056,127		擴充改良房屋建築及設備		
873,962	1,658,000	購置機械及設備	2,139,000	
60,000	60,000	購置交通及運輸設備		
394,154	573,000	購置雜項設備	482,000	
	36,000	購置無形資產	36,000	
	36,000	購置電腦軟體	36,000	
9,912,280	3,784,000	遞延支出	3,558,000	
9,912,280	3,784,000	遞延修繕房屋建築支出	3,558,000	
525,942	1,017,000	會費、捐助、補助、分攤、照護、救濟 與交流活動費	961,000	959,000
2,000	2,000	會費	2,000	
2,000	2,000	職業團體會費	2,000	
	10,000	捐助、補助與獎助	10,000	10,000
	10,000	獎助學員生給與	10,000	10,000
523,942	1,005,000	補貼、獎勵、慰問、照護與救濟	949,000	949,000
523,942	1,005,000	其他補貼、獎勵、慰問、照護與救 濟	949,000	949,000
5,932,348	6,917,000	其他	4,014,000	4,014,000
5,932,348	6,917,000	其他支出	4,014,000	4,014,000
5,932,348	6,917,000	其他	4,014,000	4,014,000

臺北市大安區金華國民小學

彙計表

109年度

單位：新臺幣元

一般行政管理計畫	建築及設備計畫				
	6,215,000				
	2,621,000				
	2,139,000				
	482,000				
	36,000				
	36,000				
	3,558,000				
	3,558,000				
2,000					
2,000					
2,000					

臺北市地方教育發展基金－臺北市大安區金華國民小學

員工人數彙計表

中華民國109年度

單位：人

計 畫 及 項 目	上年度最高可 進用員額數	本年度 增減(-)數	本年度最高可 進用員額數	說 明
合計	97	-2	95	
國民教育計畫部分	83	-1	82	
正式職員	83	-1	82	
一般行政管理計畫部分	14	-1	13	
正式職員	12		12	
正式工員	2	-1	1	

註：1.本表不包含臨時工員人數。

2.本表臨時職員係指奉准有案之約聘僱人員。

3.外包費編列救生員1人、工友外包2人、校警外包1人等，計200萬3,376元。 4.計時與計件人員酬金編列閩客語教學支援人員鐘點費、暑期泳訓班工讀生時薪等，計33萬50元。

本 頁 空 白

臺北市地方教育發展基金一

用人費用

中華民國

計畫及項目	合計	正式 員額 薪資	聘僱 人員 薪資	超時 工作 報酬	津貼	獎 金		
						年終獎金	考績獎金	其他
合計	169,897,000	79,104,000		1,624,385		9,888,000	8,223,000	
國民教育計畫	155,479,000	69,744,000		1,168,005		8,718,000	6,772,000	
職員薪金	69,744,000	69,744,000						
兼職人員 酬金	816,640							
加班費	1,168,005			1,168,005				
考績獎金	6,772,000						6,772,000	
年終獎金	8,718,000					8,718,000		
職員退休 及離職金	59,622,271							
分擔員工 保險費	5,907,252							
傷病醫藥 費	265,000							
員工通勤 交通費	705,600							
其他福利 費	1,760,232							
一般行政管理計畫	14,418,000	9,360,000		456,380		1,170,000	1,451,000	
職員薪金	8,460,000	8,460,000						
工員工資	384,000	384,000						
警餉	516,000	516,000						
加班費	456,380			456,380				
考績獎金	1,451,000						1,451,000	
年終獎金	1,170,000					1,170,000		
職員退休 及離職金	771,360							
工員退休 及離職金	30,720							

臺北市大安區金華國民小學

彙計表

109年度

單位：新臺幣元

退休及卹償金		資遣費	福 利 費					提繳費	兼任 人員 用人 費用
退休金	卹償金		分擔 保險費	傷病 醫藥費	提撥 福利金	員工通勤 交通費	其他		
60,424,351			6,728,352	265,000		887,040	1,936,232	816,640	
59,622,271			5,907,252	265,000		705,600	1,760,232	816,640	
59,622,271			5,907,252	265,000		705,600	1,760,232	816,640	
802,080			821,100			181,440	176,000		
771,360									
30,720									

臺北市地方教育發展基金一

用人費用

中華民國

計畫及項目	合計	正式 員額 薪資	聘僱 人員 薪資	超時 工作 報酬	津貼	獎 金		
						年終獎金	考績獎金	其他
分擔員工 保險費	821,100							
員工通勤 交通費	181,440							
其他福利 費	176,000							

註：1.本表不包含臨時工員薪津。

2.本表兼任人員用人費用，係學校教職員兼課或請假代課鐘點費。3.外包費編列救生員1人、工友外包2人、校警外包1人等，計200萬3,376元。4.計時與計件人員酬金編列閩客語教學支援人員鐘點費、暑期泳訓班工讀生時薪等，計33萬50元。

臺北市大安區金華國民小學

彙計表

109年度

單位：新臺幣元

退休及卹償金		資遣費	福 利 費				提繳費	兼任人員用人費用
退休金	卹償金		分擔保險費	傷病醫藥費	提撥福利金	員工通勤交通費		
			821,100			181,440	176,000	

臺北市地方教育發展基金－臺北市大安區金華國民小學

單位（或計畫）成本分析表

中華民國109年度

單位：新臺幣千元

計畫別	單位	單位成本(元)或 平均利(費)率	數量	預算數	說明
合計				191,568	
國民教育計畫				168,261	
一般行政管理計畫				17,092	
建築及設備計畫				6,215	

臺北市地方教育發展基金－臺北市大安區金華國民小學

5年來主要業務計畫分析表

中華民國109年度

單位：新臺幣千元

年度及項目	單位	數量	單位成本(元)或 平均利(費)率	金額	說明
(本)年度預算數					
國民教育計畫				168,261	
(上)年度預算數					
國民教育計畫				170,881	
(前)年度決算數					
國民教育計畫				168,906	
(106)年度決算數					
國民教育計畫				156,828	
(105)年度決算數					
國民教育計畫				158,609	

臺北市地方教育發展基金－臺北市大安區金華國民小學

資本資產明細表

中華民國109年度

單位：新臺幣千元

項 目	取得成本 (期初餘額)	以前年度 累計折舊/ 長期投資 評 價	本 年 度 變 動				主要增減 原因說明	本年度累計折 舊/長期投資 評價變動數	期末餘額
			增加		減少				
			金額	類型	金額	類型			
資產	43,310	22,909	2,657		11		1,684	21,363	
房屋及建築	6,195	442					96	5,658	
機械及設備	25,344	15,855	2,139	增置			1,270	10,358	
交通及運輸 設備	1,900	1,080					200	620	
雜項設備	9,838	5,532	482	增置			118	4,669	
購建中固定 資產									
電腦軟體	33		36	增置	11	無形資 產攤銷		58	