

中華民國 109 年度

4-0501401

臺北市總預算

臺北市政府教育局主管

臺北市地方教育發展基金

臺北市松山區三民國民小學附屬單位預算之分預算

(特別收入基金)

臺北市松山區三民國民小學編

臺北市地方教育發展基金－臺北市松山區三民國民小學

目次

中華民國109年度

一、財務摘要	第 1 頁
二、業務計畫及預算概要	第 3 -8 頁
三、預算主要表	
(一) 基金來源、用途及餘絀預計表	第 9 頁
(二) 現金流量預計表	第 10 頁
四、預算明細表	
(一) 基金來源－服務收入明細表	第 11 頁
(二) 基金來源－財產處分收入明細表	第 12 頁
(三) 基金來源－其他財產收入明細表	第 13 頁
(四) 基金來源－公庫撥款收入明細表	第 14 頁
(五) 基金來源－政府其他撥入收入明細表	第 15 頁
(六) 基金來源－學雜費收入明細表	第 16 頁
(七) 基金來源－雜項收入明細表	第 17 頁
(八) 基金用途－國民教育計畫明細表	第 18 -25 頁
(九) 基金用途－學前教育計畫明細表	第 26 -28 頁
(十) 基金用途－一般行政管理計畫明細表	第 29 -31 頁
(十一) 基金用途－建築及設備計畫明細表	第 32 -34 頁
五、預算參考表	
(一) 預計平衡表	第 35 頁
(二) 各項費用彙計表	第 36 -41 頁
(三) 員工人數彙計表	第 42 頁
(四) 用人費用彙計表	第 44 -47 頁
(五) 聘用及約僱人員明細表	第 48 -49 頁

臺北市地方教育發展基金－臺北市松山區三民國民小學

目 次

中華民國109年度

(六) 單位(或計畫)成本分析表	第 50	頁
(七) 5年來主要業務計畫分析表	第 51	頁
(八) 資本資產明細表	第 52	頁

臺北市地方教育發展基金－臺北市松山區三民國民小學

財務摘要

中華民國109年度

單位：新臺幣千元

項 目	本 年 度	上 年 度	比較增減數	%
經營成績：				
基金來源	112,002	65,031	46,971	72.23
基金用途	113,807	112,938	869	0.77
賸餘(短絀)	-1,805	-47,907	46,102	--
餘絀情形：				
基金餘額	7,537	9,342	-1,805	-19.32
現金流量(註)：				
現金及約當現金之淨增(減)	-1,805	-47,907	46,102	--

附註：現金流量係採現金及約當現金基礎，包括現金及自投資日起3個月內到期或清償之債權證券。

本 頁 空 白

業務計畫及預算概要

臺北市地方教育發展基金－臺北市松山區三民國民小學

業務計畫及預算概要

中華民國 109 年度

壹、基金概況

一、設立宗旨及願景：

- (一) 本校遵照憲法第 158 條及 160 條規定，教育文化應發展國民之民族精神、自治精神，國民道德與健全體格、科學及生活智能，以培養學童七大學習領域及十大基本能力。
- (二) 本校自 91 年度起依教育經費編列與管理法第 13 條規定設置「臺北市地方教育發展基金」，以促進教育健全發展，提昇教育經費運用績效。
- (三) 本校以學生學習歡欣：活潑健康、快樂學習、分享溝通；教師教學創新：團隊合作、專業成長、愛心關懷；家長熱心：勇於付出、參與協助、積極成長；及社區關心：關心服務、資源分享、合作交流為願景，以此建構一所優質、創新之小學。

二、施政重點：

- (一) 開啟多元智慧：尊重每個學生獨特的個性，以多元智慧的觀點協助他找到生命的亮點，肯定天生我才必有用，能知於學，樂於學。
- (二) 培養生活能力：培養學生帶得走的公民關鍵能力，強化自我管理、閱讀理解、理性批判、問題解決、奉獻服務、溝通表達等核心素養。
- (三) 蘊育人文情懷：在溫馨開放的校園文化中，孕育人文情懷，學會尊重、包容；建構生命的價值、完成人性的開展。
- (四) 建置溫馨民主的校園文化：
 1. 以參與式管理、落實行政、教師會、家長會三者的良性互動。
 2. 以學生第一，教學優先的觀念提昇行政服務效率。
 3. 放下威權心態，開啟校園民主之風氣。
- (五) 推動適性教學：
 1. 運用小班優勢，採多元化、活潑化的教學及評量。
 2. 運用校內、外資源，加強多元學習能力。
 3. 關懷相對弱勢學生之教學及輔導。
 4. 推動行動學習，充實學生運用資訊之知能，並提昇教師運用學習載具教學之能力。
- (六) 辦理發展性的訓輔活動：
 1. 辦理各項活動、競賽及展演。

業務計畫及預算概要

中華民國 109 年度

2. 推動校內外學習服務。
3. 發展績優社團及校隊，如體操隊、排球隊、花式及競速溜冰隊等。
4. 加強新興領域教育的辦理，並融入各科教學以收成效。

三、組織概況：

本校設置校長 1 人，綜理全校校務，下設教務處、學生事務處、總務處、輔導室、會計室、人事室及幼兒園等單位。

內部分層業務如下：

(一) 教務處：秉承校長之命，辦理全校教務事項。

1. 教學組：掌理課程編排、課業考查、學藝競賽、教學研究、教師進修、差假教師調代課及缺補課之查核等事項。
2. 註冊組：掌理註冊、編班、轉學、學籍保管、各項獎助學金補助及成績考查等有關學籍事項、教科書編選、教學用具之管理、保管及出版學校刊物等事項。
3. 資訊組：掌理電腦設備及區域網路之管理、保管等事項。

(二) 學生事務處：秉承校長之命，辦理全校學生事務事項。

1. 訓育組：掌理訓育計畫之擬定，辦理各項活動、五項藝術等事項，包含小田園及各類社團活動、冬令營、夏令營、校際交流、畢業相關活動等事項。
2. 生教組：掌理學生日常生活常規，指導班聯會、代聯會等學生自治團體之健全發展，辦理人權教育與群己關係及交通導護和校外教學等各項事項。
3. 體衛組：掌理學生體育活動、體格鍛鍊、學童午餐、營養教育及健康檢查，環境教育及個人環境衛生檢查、保健及實施性別教育。

(三) 總務處：秉承校長之命，辦理全校總務事項。

1. 事務組：辦理校舍、校具、財產、物品採購保管、工程發包、監工及驗收。
2. 出納組：辦理現金、零用金、票據、契約之保管等收支事項，辦理員工薪津發放及各項扣繳單據證明等，掌理文件收發登錄、撰擬繕校、典守學校印信、檔案保管、整理各項會議紀錄及校史等事項。

(四) 輔導室：秉承校長之命，辦理全校學生學習輔導、生活輔導、生涯輔導等事項。

業務計畫及預算概要

中華民國 109 年度

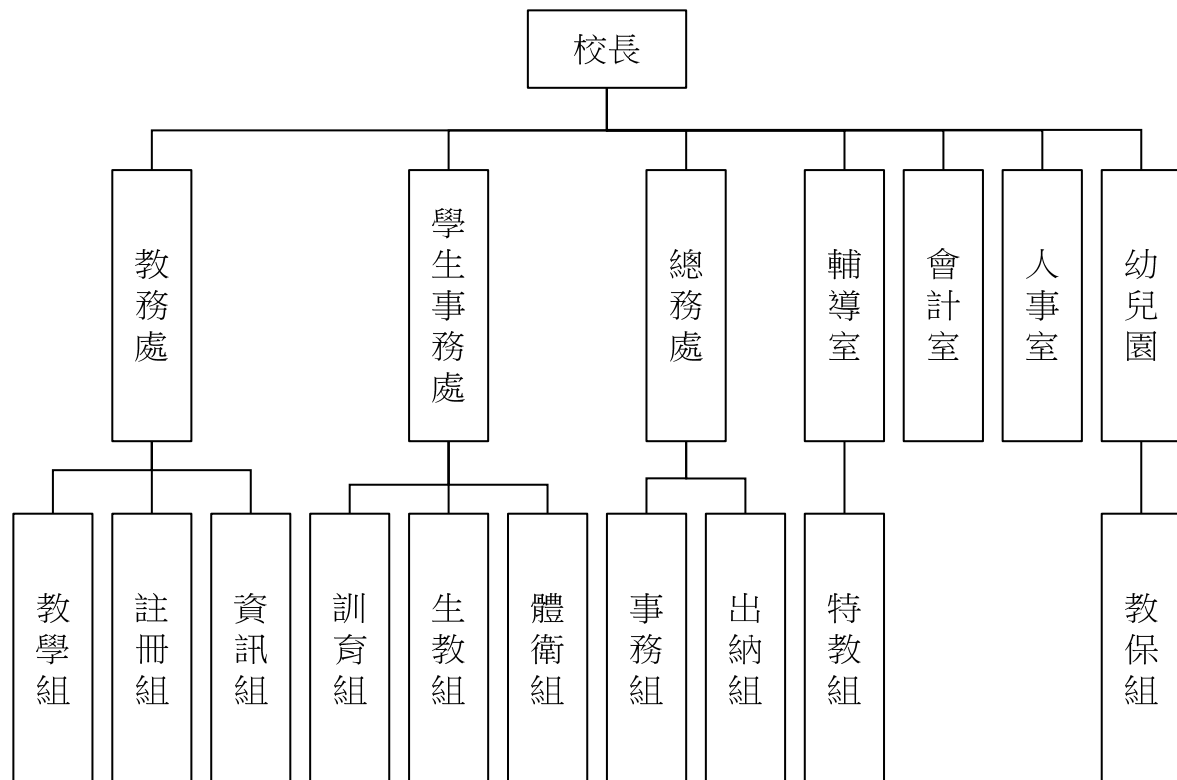
特教組：掌理學生個案建立、學習輔導、生活輔導、生涯輔導及兩性教育、親職教育等事項；辦理輔導資料搜集建檔、組訓愛心家長、實施測驗、社區人力整合、出版親職刊物等事項。

(五) 會計室：秉承上級主計機關之監督與指導，並受校長之指揮，依法辦理歲計、會計、統計等事項。

(六) 人事室：秉承上級人事機關之監督與指導，並受校長之指揮，依法辦理人事管理查核等事項。

(七) 幼兒園：秉承校長之命，綜理園務、規劃幼兒教學、保育、環境與各項措施。

教保組：掌理幼兒課程規劃及教學活動編排彙整等事項。



臺北市地方教育發展基金－臺北市松山區三民國民小學

業務計畫及預算概要

中華民國 109 年度

四、基金歸類及屬性：

本校地方教育發展基金依據教育經費編列與管理法第 13 條規定設置，本基金為預算法第 4 條第 1 項第 2 款第 5 目所定之特別收入基金，以本府教育局為管理機關。

貳、業務計畫

本年度業務計畫重點與預算配合情形及預期績效，詳列如下：

單位：新臺幣千元

業務計畫名稱	計畫重點內容	預算數	預期績效
國民教育計畫	辦理各項教學、學生事務及輔導等業務。	79,032	1. 新購運動器材、教具、樂器及圖書等各科教學設備，充實各科教材。 2. 革新教學方法，提高教學效能。 3. 辦理教師甄選、指定活動等項目。
學前教育計畫	綜理園務、規劃幼兒教學、保育、環境與各項措施。	13,511	1. 新購幼兒園器材、教具、樂器及圖書等各科教學設備。 2. 鍛鍊幼兒強健的身體，增進幼兒各項生活智能。 3. 辦理幼兒園各項活動。
一般行政管理計畫	綜理學校總務、人事、會計等業務。	14,706	配合校務推動行政處室支援工作，進而增進校務運作。
建築及設備計畫	購置教學所需教學設備等及改善教學環境。	6,558	辦理各學科因應教學課程需要購置教學設備，另辦理視聽教室及無障礙設施整修暨活動中心整修工程，以改善教學及校園安全環境，增進教學效能，並維護校園安全。

參、預算概要

一、基金來源及用途之預計：

(一) 本年度基金來源：

服務收入 3 千元、財產處分收入 1 萬元、其他財產收入 3 萬元、公

臺北市地方教育發展基金 - 臺北市松山區三民國民小學

業務計畫及預算概要

中華民國 109 年度

庫撥款收入 1 億 262 萬 7 千元、政府其他撥入收入 51 萬 6 千元、學雜費收入 233 萬 6 千元、雜項收入 648 萬元，本年度基金來源 1 億 1,200 萬 2 千元，較上年度預算數 6,503 萬 1 千元，增加 4,697 萬 1 千元，約 72.23%，主要係公庫撥款收入增編所致。

(二) 本年度基金用途：

國民教育計畫 7,903 萬 2 千元，學前教育計畫 1,351 萬 1 千元，一般行政管理計畫 1,470 萬 6 千元，建築及設備計畫 655 萬 8 千元，本年度基金用途 1 億 1,380 萬 7 千元，較上年度預算數 1 億 1,293 萬 8 千元，增加 86 萬 9 千元，約 0.77%，主要係增編營建及修建工程所致。

二、基金餘絀之預計：

本年度基金來源及用途相抵後，差短 180 萬 5 千元，較上年度預算數差短 4,790 萬 7 千元，減少 4,610 萬 2 千元，將移用以前基金餘額 180 萬 5 千元支應。

三、現金流量之預計：

本年度業務活動淨現金流出 180 萬 5 千元。

四、補辦預算事項：無。

肆、年度關鍵績效指標：

關鍵策略目標	關鍵績效指標	衡量標準	年度目標值
增進教師特教專業知能	特教教師每年參加特殊教育知能研習至少達 18 小時以上人數比率	通過研習之特教教師人數／中小學特教教師及 1 學期以上特教代理教師總人數 (單位：%)	通過率 100%

伍、前年度及上年度已過期間實施狀況及成果概述：

一、前 (107) 年度決算結果及績效達成情形：

(一) 前年度決算結果：

1. 基金來源：決算數 9,254 萬 6 千元，較預算數 8,778 萬 5 千元，計

臺北市地方教育發展基金 - 臺北市松山區三民國民小學

業務計畫及預算概要

中華民國 109 年度

增加 476 萬 1 千元，約 5.42%，主要係因綜合大樓工程履約保證金繳庫所致。

2.基金用途：決算數 1 億 991 萬 9 千元，較預算數 1 億 1,166 萬 9 千元，計減少 175 萬元，約 1.57%，主要係人事費覈實支付節餘所致。

(二) 前年度績效達成情形分析：

年度績效目標	衡量指標	年度目標值	績效衡量暨達成情形分析
推動全民運動	通過檢測學生數/全校學生數 x100% 單位：人	65%	通過檢測學生數 94 人/全校學生數 148 人 x100% =63.51%

二、上(108)年度已過期間預算執行情形及績效達成情形：

(一) 上年度預算截至 108 年 6 月 30 日止執行情形：

1.基金來源：實際執行算數 4,004 萬元，較預算分配數 4,019 萬 3 千元，計減少 15 萬 3 千元，約 0.38%，主要係因學生補卡費等收入減少所致。

2.基金用途：實際執行數 6,145 萬 1 千元，較預算分配數 8,809 萬 3 千元，計減少 2,664 萬 2 千元，約 30.24%，主要係人事費覈實支付節餘所致。

(二) 上(108)年度績效達成情形分析：

年度績效目標	衡量指標	年度目標值	績效衡量暨達成情形分析
推動全民運動	通過檢測學生數/全校學生數 x100% 單位：人	65%	截至 108 年 6 月止(107 學年度第二學期)通過檢測學生數 95 人/全校學生數 149 人 x100% =63.76%，預計下半年可達成目標。

預算主要表

臺北市地方教育發展基金－臺北市松山區三民國民小學

基金來源、用途及餘絀預計表

中華民國109年度

單位：新臺幣千元

前年度決算數	項 目	本年度預算數	上年度預算數	比較增減（－）
92,546	基金來源	112,002	65,031	46,971
1	勞務收入	3	4	-1
1	服務收入	3	4	-1
61	財產收入	40	40	
20	財產處分收入	10	10	
41	其他財產收入	30	30	
85,151	政府撥入收入	103,143	61,951	41,192
84,701	公庫撥款收入	102,627	61,435	41,192
450	政府其他撥入收入	516	516	
2,301	教學收入	2,336	2,336	
2,301	學雜費收入	2,336	2,336	
5,032	其他收入	6,480	700	5,780
5,032	雜項收入	6,480	700	5,780
109,919	基金用途	113,807	112,938	869
79,927	國民教育計畫	79,032	80,733	-1,701
12,270	學前教育計畫	13,511	13,464	47
13,002	一般行政管理計畫	14,706	14,784	-78
4,720	建築及設備計畫	6,558	3,957	2,601
-17,373	本期賸餘(短絀)	-1,805	-47,907	46,102
74,622	期初基金餘額	9,342	50,737	-41,395
57,249	期末基金餘額	7,537	2,830	4,707

註：前年度決算數細數之和與總數或略有出入，係四捨五入關係，以下各表同。

臺北市地方教育發展基金－臺北市松山區三民國民小學

現金流量預計表

中華民國109年度

單位：新臺幣千元

項 目	本 預	年 算	度 數	說 明
業務活動之現金流量				
本期賸餘(短絀)			-1,805	
業務活動之淨現金流入(流出)			-1,805	
其他活動之現金流量				
其他活動之淨現金流入(流出)				
現金及約當現金之淨增(淨減)			-1,805	
期初現金及約當現金			13,408	
期末現金及約當現金			11,603	

註：本表係採現金及約當現金基礎，包括現金及自投資日起3個月內到期或清償之債權證券。

預算明細表

臺北市地方教育發展基金－臺北市松山區三民國民小學

基金來源－服務收入明細表

中華民國109年度

單位：新臺幣元

科 目	單位	本 年 度 預 算 數			說 明
		數量 業務量	利(費)率	金 額	
合計				3,000	
服務收入	人	10	300	3,000	較上年度預算數4,000元，減少1,000元。
				3,000	甄選教師報名費收入。

臺北市地方教育發展基金－臺北市松山區三民國民小學

基金來源－財產處分收入明細表

中華民國109年度

單位：新臺幣元

科 目	單位	本 年 度 預 算 數			說 明
		數量 業務量	利(費)率	金 額	
合計				10,000	
財產處分收入	年	1	10,000	10,000	較上年度預算數10,000元，無增減。 已報廢財產處分收入。

臺北市地方教育發展基金－臺北市松山區三民國民小學

基金來源－其他財產收入明細表

中華民國109年度

單位：新臺幣元

科 目	單位	本 年 度 預 算 數			說 明
		數量 業務量	利(費)率	金 額	
合計				30,000	
其他財產收入	年	1	30,000	30,000	較上年度預算數30,000元，無增減。 場地租借收入(收支對列)。

臺北市地方教育發展基金－臺北市松山區三民國民小學

基金來源－公庫撥款收入明細表

中華民國109年度

單位：新臺幣元

科 目	單位	本 年 度 預 算 數			說 明
		數量 業務量	利(費)率	金 額	
合計				102,627,000	
公庫撥款收入	年	1	102,627,000	102,627,000	較上年度預算數61,435,000元，增加41,192,000元。 市府補助款。
				102,627,000	

臺北市地方教育發展基金－臺北市松山區三民國民小學

基金來源－政府其他撥入收入明細表

中華民國109年度

單位：新臺幣元

科 目	單位	本 年 度 預 算 數			說 明
		數量 業務量	利(費)率	金 額	
合計				516,000	
政府其他撥入收入	年	1	516,000	516,000	較上年度預算數516,000元，無增減。 交通部民用航空局台北國際航空站補助噪音防制設施電費維護費(收支對列)。

臺北市地方教育發展基金－臺北市松山區三民國民小學

基金來源－學雜費收入明細表

中華民國109年度

單位：新臺幣元

科 目	單位	本 年 度 預 算 數			說 明
		數量 業務量	利(費)率	金 額	
合計				2,336,000	
學雜費收入				2,336,000	較上年度預算數2,336,000元，無增減。
	人、學期	13x2	2,745	71,370	幼兒園半日班雜費收入預估學生13人。
	人、學期	107x2	2,955	632,370	幼兒園全日班雜費收入預估學生107人。
	年	1	360	360	配合預算編列至千元，增列進位數360元。
	人、學期	13x2	5,150	133,900	幼兒園半日班學費收入預估學生13人。
	人、學期	107x2	7,000	1,498,000	幼兒園全日班學費收入預估學生107人。

臺北市地方教育發展基金－臺北市松山區三民國民小學

基金來源－雜項收入明細表

中華民國109年度

單位：新臺幣元

科 目	單位	本 年 度 預 算 數			說 明
		數量 業務量	利(費)率	金 額	
合計				6,480,000	
雜項收入				6,480,000	較上年度預算數700,000元，增加5,780,000元。
	年	1	3,600	3,600	中央氣象局補助地震觀測站電費(收支對列)。
	年	1	6,476,400	6,476,400	工程圖說、採購說明文件工本費收入及數位學生證、簡訊費收入等。

臺北市地方教育發展基金－臺北市松山區三民國民小學

基金用途－國民教育計畫明細表

中華民國109年度

單位：新臺幣元

前年度 決算數	上年度 預算數	科 目	本 年 度 預 算 數	說 明
79,927,002	80,733,000	合計	79,032,000	
75,040,501	75,087,000	用人費用	73,495,000	
37,524,138	37,104,000	正式員額薪資	35,328,000	較上年度預算數37,104,000元，減少1,776,000元。
37,524,138	37,104,000	職員薪金	35,328,000	
			24,960,000	教職員35人薪金(含1名體操教練)(詳用人費用彙計表)(含教育部補助導師費240,000元)。
			10,368,000	教職員12人薪金(詳用人費用彙計表)(含教育部補助導師費216,000元)。
1,526,606	1,431,552	聘僱及兼職人員薪資	1,574,112	較上年度預算數1,431,552元，增加142,560元。
837,984	813,792	約僱職員薪金	813,792	
			813,792	約僱人員2人薪金(詳聘用及約僱人員明細表)。
688,622	617,760	兼職人員酬金	760,320	
			422,400	教師代課鐘點費：本校編制教師總人數54人，按9分之1計，編列6人，每人220節，總節數6人*220節=1,320節，每節320元。
			307,200	補助調整授課特教教師鐘點費，12人*2節*40週=960節，每節320元(教育部補助款)。
			30,720	補助調整授課鐘點費之外聘教師勞、健保及勞退費用(教育部補助款)。
390,240	517,380	超時工作報酬	407,098	較上年度預算數517,380元，減少110,282元。
390,240	517,380	加班費	407,098	
			338,397	不休假出勤加班費。
			32,533	不休假出勤加班費。
			36,168	不休假出勤加班費。
7,454,190	9,083,724	獎金	8,470,724	較上年度預算數9,083,724元，減少613,000元。
3,100,340	4,344,000	考績獎金	3,953,000	
			2,457,000	依考績法規定核發之獎金。
			1,496,000	依考績法規定核發之獎金。
4,353,850	4,739,724	年終獎金	4,517,724	

臺北市地方教育發展基金－臺北市松山區三民國民小學

基金用途－國民教育計畫明細表

中華民國109年度

單位：新臺幣元

前年度 決算數	上年度 預算數	科 目	本 年 度 預 算 數	說 明
			3,120,000	依規定於年節加發之獎金。
			1,296,000	依規定於年節加發之獎金。
			101,724	依規定於年節加發之獎金。
22,845,696	20,966,400	退休及卹償金	21,925,728	較上年度預算數20,966,400元，增加959,328元。
22,845,696	20,966,400	職員退休及離職金	21,925,728	
			2,034,864	提撥退撫基金。
			898,560	提撥退撫基金。
			48,816	約僱人員2人提撥離職儲金。
			18,943,488	退休人員月退休金：48人* $\text{\$}32,888\text{\$}$ *12月= $\text{\$}18,943,488\text{\$}$ 。
5,299,631	5,983,944	福利費	5,789,338	較上年度預算數5,983,944元，減少194,606元。
3,661,421	3,218,472	分擔員工保險費	3,041,952	
			2,068,044	分擔公保、勞保、健保費。
			878,676	分擔公保、勞保、健保費。
			95,232	分擔公保、勞保、健保費。
74,900	420,500	傷病醫藥費	420,500	
			368,000	教職員健康檢查補助費，23人* $\text{\$}16,000\text{\$}$ 。
			52,500	教職員健康檢查補助費，15人* $\text{\$}3,500\text{\$}$ 。
405,272	556,920	員工通勤交通費	556,920	
			151,200	教師兼行政人員上下班交通費，10人*12月*2段 $\text{\$}1,260\text{\$}$ 。
			226,800	教師上下班交通費，18人*10月*2段 $\text{\$}1,260\text{\$}$ 。
			15,120	特教班教師兼行政人員上下班交通費，1人*12月*2段 $\text{\$}1,260\text{\$}$ 。
			163,800	特教班教師上下班交通費，13人*10月*2段 $\text{\$}1,260\text{\$}$ 。
1,158,038	1,788,052	其他福利費	1,769,966	
			176,000	教師兼行政休假旅遊補助費。
			32,000	約僱職員休假旅遊補助費2人。
			16,000	特教教師兼行政休假旅遊補助費。
			6,000	退休人員1人三節慰問金。
			125,420	結婚補助， $\text{\$}31,355\text{\$}$ *2月*2人。

臺北市地方教育發展基金－臺北市松山區三民國民小學

基金用途－國民教育計畫明細表

中華民國109年度

單位：新臺幣元

前年度 決算數	上年度 預算數	科 目	本 年 度 預 算 數	說 明
			365,000	喪葬補助，36,500元*5月*2人。
			1,049,546	子女教育補助費。
3,253,634	3,006,000	服務費用	3,117,000	
1,360,802	1,596,142	水電費	1,594,692	較上年度預算數1,596,142元，減少1,450元。
1,286,773	1,495,500	工作場所電費	1,495,500	
			516,000	航空噪音防制設施電費維護費補助(收支對列)。
			975,900	班級電費。
			3,600	中央氣象局補助地震觀測站電費(收支對列)。
74,029	100,642	工作場所水費	99,192	
			99,192	班級水費。
41,246	43,090	旅運費	37,820	較上年度預算數43,090元，減少5,270元。
33,246	43,090	國內旅費	37,820	
			32,550	校外教學隨隊人員出差旅費，7人*3天*1,550元。
			5,270	因公市外出差旅費。
8,000		其他旅運費		
		印刷裝訂與廣告費	59,200	新增項目
		印刷及裝訂費	59,200	
			59,200	雙語實驗課程學校教室英語情境佈置、校園雙語標示、英語教育廊道大圖輸出、印刷等(新增)。
992,276	646,200	修理保養及保固費	646,400	較上年度預算數646,200元，增加200元。
370,403	478,000	一般房屋修護費	478,000	
			358,400	學校校舍等修理、保養費(31年以上)。
			89,600	集中式特教班校舍等修理、保養費(31年以上)。
			30,000	開放場地維護費(收支對列)。
621,873	168,200	機械及設備修護費	168,400	
			89,600	各項教學設備及其他公共用具等之保養費。
			22,400	集中式特教班各項教學設備及其他公共用具等之保養費。
			18,600	電腦設備維護費(電腦專案計畫)。

臺北市地方教育發展基金－臺北市松山區三民國民小學

基金用途－國民教育計畫明細表

中華民國109年度

單位：新臺幣元

前年度 決算數	上年度 預算數	科 目	本 年 度 預 算 數	說 明
			37,800	電腦設備維護及管理費，6班*6,300元(電腦專案計畫)(3-4年級編機械及設備修護費)。
99,550	281,088	一般服務費	275,768	較上年度預算數281,088元，減少5,320元。
3,550	11,520	佣金、匯費、經理費及手續費	4,200	
			4,200	委託超商代收學雜費手續費，350人*2學期*6元。
	173,568	計時與計件人員酬金	173,568	
			153,600	閩客語教學支援人員鐘點費，12人*1節*40週*320元。
			19,968	閩客語教學支援人員鐘點費之外聘人員勞、健保及勞退費用。
96,000	96,000	體育活動費	98,000	
			70,000	文康活動費，本校編列教職員34人、體操教練1人，合計35人，每人編列2,000元。
			28,000	文康活動費，本校編列教職員12人、約聘僱人員2人，合計14人，每人編列2,000元(特教班教師)。
759,760	439,480	專業服務費	503,120	較上年度預算數439,480元，增加63,640元。
409,184		法律事務費		
183,496	246,520	講課鐘點、稿費、出席審查及查詢費	310,160	
			14,400	分散式資源班教材編輯費，2班*12月*600元。
			28,800	集中式特教班教材編輯費，4班*12月*600元。
			14,000	集中式特教班講座鐘點費，7節*2,000元(特教班業務費)。
			4,000	分散式資源班講座鐘點費，2節*2,000元(特教班業務費)。
			59,840	體育班集訓、課輔教學鐘點費，1人*187小時*320元(體育班業務費)。
			30,000	課後社團活動講師鐘點費。
			1,020	性別平等教育宣導撰稿稿費，1千字*1,020元。
			1,600	性別平等教育宣導行為人教育課程鐘點

臺北市地方教育發展基金－臺北市松山區三民國民小學

基金用途－國民教育計畫明細表

中華民國109年度

單位：新臺幣元

前年度 決算數	上年度 預算數	科 目	本 年 度 預 算 數	說 明
				費，5節*320元。
			2,500	性別平等教育宣導調查小組外聘專家出席費，1人次*2,500元。
			12,000	性別平等教育宣導講座鐘點費，6節*2,000元。
			10,000	小田園教育體驗學習內聘講師鐘點費，10節*1,000元。
			12,000	小田園教育體驗學習講座鐘點費，6節*2,000元。
			10,000	綠屋頂計畫內聘講師鐘點費，10節*1,000元。
			20,000	綠屋頂計畫講座鐘點費，10節*2,000元。
			48,000	雙語實驗課程學校講座鐘點費，24節*2,000元(新增)。
			27,000	雙語實驗課程學校市內外聘講座鐘點費，18節*1,500元(新增)。
			15,000	雙語實驗課程學校內聘講師鐘點費，15節*1,000元(新增)。
26,000	31,560	委託檢驗(定)試驗認證費	31,560	
			23,160	由班級業務費提撥消防安全檢測費、建物公共安全檢查簽證及申報費。
			8,400	飲水機水質檢驗費，7臺*1,200元。
1,000	2,000	試務甄選費	2,000	
			2,000	教師甄選試務費用。
1,290		電腦軟體服務費		
138,790	159,400	其他專業服務費	159,400	
			8,000	學童牙齒檢查費。
			20,000	學生輔導指導費。
			45,000	工作人員午餐指導費，10人*9月*500元。
			21,600	學童午餐指導費，6班*1人*9月*400元(5~6年級任)。
			5,400	學童午餐指導費，6班*1人*9月*100元(1~2年級任)。
			16,200	學童午餐指導費，6班*1人*9月*300元(3~4年級任)。
			43,200	學童午餐指導費，6班*2人*9月*400元(特教

臺北市地方教育發展基金－臺北市松山區三民國民小學

基金用途－國民教育計畫明細表

中華民國109年度

單位：新臺幣元

前年度 決算數	上年度 預算數	科 目	本 年 度 預 算 數	說 明
1,079,632	1,704,000	材料及用品費	1,515,000	班級任)。
121,441	300,600	使用材料費	188,180	較上年度預算數300,600元，減少112,420元。
121,441	300,600	設備零件	188,180	。
			95,000	教學用平板電腦，10部*9,500元(電腦專案計畫)(新增)。
			16,000	各科教學教具設備(特教班班級設備費移列)(新增)。
			17,380	各科教學教具設備(班級設備費移列)(學務處)(新增)。
			37,800	電腦設備維護及管理費，6班*6,300元(電腦專案計畫)(5-6年級編設備零件費)。
			10,000	小田園教育體驗學習食農教育課程使用烹飪設備等。
			12,000	綠屋頂計畫田園教育平臺植生盆澆灌設備及展示牌等。
958,191	1,403,400	用品消耗	1,326,820	較上年度預算數1,403,400元，減少76,580元。
61,181	89,000	辦公(事務)用品	40,360	。
			14,800	集中式特教班文具用品(特教班業務費)。
			10,400	分散式資源班文具用品(特教班業務費)。
			6,160	體育班文具用品費(體育班業務費)。
			9,000	綠屋頂計畫文具用品。
34,300	34,620	報章雜誌	30,000	。
			30,000	新購圖書書籍費(班級設備費提列)。
45,000	45,000	醫療用品(非醫療院所使用)	45,000	。
			15,000	藥品30班以下每校基數15,000元。
			30,000	體育班醫療防護、藥品(體育班業務費)。
817,710	1,234,780	其他用品消耗	1,211,460	。
			221,120	教學材料費，16班*13,820元。
			40,800	教學用教科書，24班*1,700元。
			102,000	弱勢學生用教科書，60人*1,700元。
			30,000	兒童節慶活動費。
			43,200	敬師活動費，72人*600元。

臺北市地方教育發展基金－臺北市松山區三民國民小學

基金用途－國民教育計畫明細表

中華民國109年度

單位：新臺幣元

前年度 決算數	上年度 預算數	科 目	本 年 度 預 算 數	說 明
			87,240	普通班衛生清潔用品及器材等。
			55,280	集中式特教班教學材料費，4班*13,820元。
			27,640	分散式資源班教學材料費，2班*13,820元。
			46,500	電腦耗材(電腦專案計畫)。
			30,000	體育班教學材料費及雜支等(體育班業務費)。
			140,000	體育班營養補充品、點心費、參賽餐飲(體育班業務費)。
			64,800	100學年度停收國民中小學代收代辦費之游泳池水電清潔維護費，現由學校編列預算支應，9班*7,200元。
			69,800	運動會材料費及雜支等。
			80,000	國小學生活動費，400人*2學期*100元。
			2,880	性別平等教育宣導場地佈置等雜支。
			43,000	小田園教育體驗學習花苗、菜苗、工具組等相關雜支。
			24,000	綠屋頂計畫培養土、種子、有機肥料、花苗、菜苗、雜支等。
			2,000	國小家長教育成長暨志工培訓場地佈置及沖照雜支等。
			400	教師甄選工作人員逾時誤餐費用，5人*80元。
			84,000	雙語實驗課程學校雙語數位教材、其他相關教材及蒐集計畫相關文獻資料等(新增)。
			12,000	雙語實驗課程學校會議布置等雜支(新增)。
			4,800	雙語實驗課程學校人員逾時誤費用，60人*80元(新增)。
4,800	13,000	租金、償債、利息及相關手續費	13,000	
	8,000	交通及運輸設備租金	8,000	較上年度預算數8,000元，無增減。
	8,000	車租	8,000	
			8,000	國小家長教育成長暨志工培訓辦理參訪、研習活動車費，2輛*4,000元。
4,800	5,000	雜項設備租金	5,000	較上年度預算數5,000元，無增減。
4,800	5,000	雜項設備租金	5,000	
			4,800	由班級業務費提撥電錶月租費，12月*400元。

臺北市地方教育發展基金－臺北市松山區三民國民小學

基金用途－國民教育計畫明細表

中華民國109年度

單位：新臺幣元

前年度 決算數	上年度 預算數	科 目	本 年 度 預 算 數	說 明
			200	配合預算編列至千元，增列進位數200元。
383,877	686,000	會費、捐助、補助、分攤、照護 、救濟與交流活動費	655,000	
	10,000	捐助、補助與獎助	10,000	較上年度預算數10,000元，無增減。
	10,000	獎助學員生給與	10,000	
			10,000	教育關懷獎每校推薦1名學生獎助金。
383,877	676,000	補貼、獎勵、慰問、照護與救 濟	645,000	較上年度預算數676,000元，減少31,000元。
7,200		獎勵費用		
376,677	676,000	其他補貼、獎勵、慰問、照 護與救濟	645,000	
			18,000	本市市民第3胎就讀國小教育補助費，18人*1,000元。
			126,080	補助學校午餐使用有機蔬菜計畫，394人*40週*1次*8元。
			920	配合預算編列至千元，增列進位數920元。
			500,000	清寒學生餐費補助，50人*200日*50元。
164,558	237,000	其他	237,000	
164,558	237,000	其他支出	237,000	較上年度預算數237,000元，無增減。
164,558	237,000	其他	237,000	
			100,800	執行學生路隊安全導護費及義工保險費 一、按每學期20週，每週5日，每日2次，每次63元編列(2學期*20週*5日*2次*63元)。二、僅普通班得以編列。
			11,200	國小游泳檢測未通過學生暑期游泳訓練班報名費，2班*5,600元。
			85,000	體育班參賽住宿、交通費及服裝(體育班業務費)。
			40,000	班級自治費，400人*2學期*50元。

臺北市地方教育發展基金－臺北市松山區三民國民小學

基金用途－學前教育計畫明細表

中華民國109年度

單位：新臺幣元

前年度 決算數	上年度 預算數	科 目	本 年 度 預 算 數	說 明
12,270,070	13,464,000	合計	13,511,000	
11,931,147	13,019,000	用人費用	13,019,000	
8,385,002	8,737,860	正式員額薪資	8,737,860	較上年度預算數8,737,860元，無增減。
7,839,443	7,993,860	職員薪金	7,993,860	7,993,860 教職員8人及教保員1人薪金(詳用人費用彙計表)(含教育部補助款教保員381,980元)。
545,559	744,000	工員工資	744,000	744,000 廚工2人工資(詳用人費用彙計表)。
41,600	111,200	超時工作報酬	111,200	較上年度預算數111,200元，無增減。
41,600	111,200	加班費	111,200	111,200 不休假出勤加班費。
1,829,703	2,390,364	獎金	2,390,364	較上年度預算數2,390,364元，無增減。
853,670	1,298,000	考績獎金	1,298,000	1,298,000 依考績法規定核發之獎金。
976,033	1,092,364	年終獎金	1,092,364	1,092,364 依規定於年節加發之獎金。
713,604	787,104	退休及卹償金	787,104	較上年度預算數787,104元，無增減。
687,910	764,064	職員退休及離職金	764,064	764,064 提撥退撫基金。
25,694	23,040	工員退休及離職金	23,040	23,040 提撥勞工退休準備金。
961,238	992,472	福利費	992,472	較上年度預算數992,472元，無增減。
850,548	790,692	分擔員工保險費	790,692	790,692 分擔公保、勞保、健保費。
	2,580	傷病醫藥費	2,580	2,580 幼兒園教保人員及廚工健康檢查補助費，3人*860元。
77,460	151,200	員工通勤交通費	151,200	75,600 幼兒園教師上下班交通費，6人*10月*2段1,260元。 30,240 幼兒園教職員上下班交通費(廚工)，2人*12月*2段1,260元。 45,360 幼兒園教師兼行政人員及教保員上下班交通費，3人*12月*2段1,260元。

臺北市地方教育發展基金－臺北市松山區三民國民小學

基金用途－學前教育計畫明細表

中華民國109年度

單位：新臺幣元

前年度 決算數	上年度 預算數	科 目	本 年 度 預 算 數	說 明
33,230	48,000	其他福利費	48,000	48,000 休假旅遊補助費。
181,880	185,000	服務費用	165,000	
116,558	112,000	修理保養及保固費	94,000	較上年度預算數112,000元，減少18,000元。
78,708	89,600	一般房屋修護費	70,000	70,000 幼兒園學校校舍等修理、保養費(7年以上)。
37,850	22,400	機械及設備修護費	24,000	24,000 幼兒園各項教學設備及其他公共用具等之保養費。
22,822	25,456	一般服務費	23,200	較上年度預算數25,456元，減少2,256元。
822	3,456	佣金、匯費、經理費及手續費	1,200	1,200 委託超商代收學雜費手續費，100人*2學期*6元。
22,000	22,000	體育活動費	22,000	16,000 文康活動費，本校編列教師8人，每人編列2,000元。 6,000 文康活動費，本校編列契約進用教保員1人、廚工2人，合計3人，每人編列2,000元(上述人員係幼托整合前得編列文康活動費之人員)。
42,500	47,544	專業服務費	47,800	較上年度預算數47,544元，增加256元。
2,000	7,044	委託檢驗(定)試驗認證費	7,300	7,000 由幼兒園班級業務費提撥消防安全檢測費、建物公共安全檢查簽證及申報費。 300 配合預算編列至千元，增列進位數300元。
40,500	40,500	其他專業服務費	40,500	4,500 學童午餐指導費，1班*1人*9月*500元(幼兒園)。 36,000 學童午餐指導費，4班*2人*9月*500元(幼兒園)。
66,112	61,000	材料及用品費	39,000	
45,260	38,550	使用材料費	17,200	較上年度預算數38,550元，減少21,350元。
45,260	38,550	設備零件	17,200	

臺北市地方教育發展基金－臺北市松山區三民國民小學

基金用途－學前教育計畫明細表

中華民國109年度

單位：新臺幣元

前年度 決算數	上年度 預算數	科 目	本 年 度 預 算 數	說 明
			17,200	幼兒園教具設備(幼兒園班級設備費移列)(新增)。
20,852	22,450	用品消耗	21,800	較上年度預算數22,450元，減少650元。
20,852	22,450	其他用品消耗	21,800	
			21,800	幼兒園班級業務費。
81,431	103,000	會費、捐助、補助、分攤、照護、救濟與交流活動費	192,000	
81,431	103,000	補貼、獎勵、慰問、照護與救濟	192,000	較上年度預算數103,000元，增加89,000元。
81,431	103,000	其他補貼、獎勵、慰問、照護與救濟	192,000	
			8,040	危機家庭幼生餐點費補助，1人*4月*2,010元。
			162,862	低收入戶家庭幼生月費補助，7人*2學期*11,633元。
			20,160	補助學校午餐使用有機蔬菜計畫，105人*40週*1次*4.8元。
			938	配合預算編列至千元，增列進位數938元。
9,500	96,000	其他	96,000	
9,500	96,000	其他支出	96,000	較上年度預算數96,000元，無增減。
9,500	96,000	其他	96,000	
			96,000	幼兒導護費。

臺北市地方教育發展基金－臺北市松山區三民國民小學

基金用途－一般行政管理計畫明細表

中華民國109年度

單位：新臺幣元

前年度 決算數	上年度 預算數	科 目	本 年 度 預 算 數	說 明
13,002,261	14,784,000	合計	14,706,000	
11,538,855	13,164,000	用人費用	13,063,000	
7,599,081	7,944,000	正式員額薪資	7,944,000	較上年度預算數7,944,000元，無增減。
5,824,401	6,336,000	職員薪金	6,336,000	6,336,000 教職員8人薪金（詳用人費用彙計表）。
1,177,980	1,092,000	工員工資	1,092,000	1,092,000 工員3人工資（詳用人費用彙計表）。
596,700	516,000	警餉	516,000	516,000 校警1人薪金(詳用人費用彙計表)。
6,252		聘僱及兼職人員薪資		
6,252		兼職人員酬金		
306,436	1,263,799	超時工作報酬	1,098,799	較上年度預算數1,263,799元，減少165,000元。
306,436	1,263,799	加班費	1,098,799	415,599 不休假出勤加班費。 22,200 颱風輪值及行政業務加班費(統籌業務費)。 661,000 颱風輪值、例假日人力支援及行政業務加班費。
1,901,043	2,250,153	獎金	2,250,153	較上年度預算數2,250,153元，無增減。
959,036	1,257,000	考績獎金	1,257,000	1,257,000 依考績法規定核發之獎金。
942,007	993,153	年終獎金	993,153	993,153 依規定於年節加發之獎金。
620,886	662,160	退休及卹償金	662,160	較上年度預算數662,160元，無增減。
486,139	574,800	職員退休及離職金	574,800	574,800 提撥退撫基金。
134,747	87,360	工員退休及離職金	87,360	87,360 提撥勞工退休準備金。
1,105,157	1,043,888	福利費	1,107,888	較上年度預算數1,043,888元，增加64,000元。
806,217	719,328	分擔員工保險費	719,328	719,328 分擔公保、勞保、健保費。
123,507	196,560	員工通勤交通費	196,560	15,120 教職員工上下班交通費，2人*12月*1段630

臺北市地方教育發展基金－臺北市松山區三民國民小學

基金用途－一般行政管理計畫明細表

中華民國109年度

單位：新臺幣元

前年度 決算數	上年度 預算數	科 目	本 年 度 預 算 數	說 明
				元。
			181,440	教職員工上下班交通費，12人*12月*2段
				1,260元。
175,433	128,000	其他福利費	192,000	
			192,000	休假旅遊補助費。
1,140,561	1,300,000	服務費用	1,318,000	
568,561	678,708	一般服務費	696,912	較上年度預算數678,708元，增加18,204元。
544,586	654,708	外包費	672,912	
			120,000	消化超額職工(技工1名、工友2名)業務外包
				費。950518依據北市教人字第09533725200
				號辦理。
			552,912	校警勞務外包費，1人*12月*46,076元。
23,975	24,000	體育活動費	24,000	
			24,000	文康活動費，本校編列教職員8人、工員3
				人、校警1人，合計12人，每人編列2,000元
				。
500,000	549,292	專業服務費	549,088	較上年度預算數549,292元，減少204元。
500,000	549,292	其他專業服務費	549,088	
			98,000	校園安全機械定點保全費用。
			451,088	校園安全機械定點、機動巡邏等保全費用
				。
72,000	72,000	公共關係費	72,000	較上年度預算數72,000元，無增減。
72,000	72,000	公共關係費	72,000	
			72,000	校長特別費，12月*6,000元。
321,845	319,000	材料及用品費	324,000	
321,845	319,000	用品消耗	324,000	較上年度預算數319,000元，增加5,000元。
314,345	316,000	辦公(事務)用品	316,700	
			315,920	統籌業務費計算如下：普通班16班、特教
				班4班、體育班2班、附設幼兒園4班，1,290
				元*15班*12月=232,200元。810元*11班*12月
				=106,920元，以上合計339,120元，除依實際
				需求 移列加班費22,200元及會費1,000元外
				，其餘如列數。
			780	配合預算編列至千元，增列進位數780元。
7,500	3,000	服裝	7,300	

臺北市地方教育發展基金－臺北市松山區三民國民小學

基金用途－一般行政管理計畫明細表

中華民國109年度

單位：新臺幣元

前年度 決算數	上年度 預算數	科 目	本 年 度 預 算 數	說 明
			100	校警襪子，1雙*100元。
			1,100	校警皮鞋，1人*1雙*1,100元。
			2,000	校警冬季大衣，1人*1件*2,000元(新增)。
			1,500	校警夏服(成立第35年)，1人*1套*1,500元。
			2,200	校警冬服，1人*1套*2,200元(新增)。
			400	校警服裝配備，1人*400元。
1,000	1,000	會費、捐助、補助、分攤、照護 、救濟與交流活動費	1,000	
1,000	1,000	會費	1,000	較上年度預算數1,000元，無增減。
1,000	1,000	職業團體會費	1,000	
			1,000	護理師1人公會會費(統籌業務費)。

臺北市地方教育發展基金－臺北市松山區三民國民小學

基金用途－建築及設備計畫明細表

中華民國109年度

單位：新臺幣元

前年度 決算數	上年度 預算數	科 目	本 年 度 預 算 數	說 明
4,719,701	3,957,000	合計	6,558,000	
4,719,701	3,957,000	購建固定資產、無形資產及非理財 目的之長期投資	6,558,000	
838,380	2,631,000	購建固定資產	2,585,000	
838,380	2,631,000	一般建築及設備計畫	2,585,000	
		校園前瞻基礎建設	390,000	
		購置機械及設備	390,000	
			390,000	新購無線基地臺，26臺*15,000 元(電腦專案計畫)。
		班級設備	312,000	
		購置機械及設備	131,000	
			13,000	新購防水型觸控式攝影機1臺(教務處)(班級設備費提列)。
			63,000	新購三軸手持攝影機穩定器1 個(教務處)(班級設備費提列)。
			17,000	新購充氣拱門1組(學務處)(班 級設備費提列)。
			12,000	新購充電式震動電鑽起子機1 組(總務處)(班級設備費提列)。
			26,000	新購網路型文件掃描器2臺 *13,000元(總務處)(班級設備費 提列)。
		購置交通及運輸設備	20,000	
			20,000	新購攜帶型無線藍芽喇叭1組(班級設備費提列)(學務處)。
		購置雜項設備	161,000	
			12,000	新購鋁棒1支(班級設備費提列 (學務處)。
			50,000	新購版畫壓畫機1臺(班級設備 費提列)(學務處)。
			99,000	新購管鐘1組(班級設備費提列 (學務處)。
		特殊班設備	80,000	
		購置雜項設備	80,000	
			54,000	新購彩虹箱3組*18,000元(特教 班班級設備費提列)。
			26,000	新購可折疊合唱階梯臺2組*13,

臺北市地方教育發展基金－臺北市松山區三民國民小學

基金用途－建築及設備計畫明細表

中華民國109年度

單位：新臺幣元

前年度 決算數	上年度 預算數	科 目	本 年 度 預 算 數	說 明
				000元(特教班班級設備費提列)。
		資訊設備	1,143,000	
		購置機械及設備	1,143,000	
			93,000	汰舊換新網路及資訊周邊設備(電腦專案計畫)。
			1,050,000	汰舊換新個人電腦，42部*25,000元(電腦專案計畫)。
		幼兒園設備	60,000	
		購置機械及設備	60,000	
			60,000	新購相機4臺*15,000元(含記憶卡64GB以上)(幼兒園班級設備費提列)。
838,380	2,631,000	校園設備		
643,400	1,565,000	購置機械及設備		
13,500	36,000	購置交通及運輸設備		
181,480	1,030,000	購置雜項設備		
		音樂性社團大型公用樂器改善計畫	600,000	
		購置雜項設備	600,000	
			600,000	新購定音鼓1組(音樂性社團大型公用樂器改善計畫)。
29,202	36,000	購置無形資產	36,000	
29,202	36,000	一般建築及設備計畫	36,000	
29,202	36,000	資訊設備	36,000	
29,202	36,000	購置電腦軟體	36,000	
			36,000	電腦教學軟體費(電腦專案計畫)。
3,852,119	1,290,000	遞延支出	3,937,000	
3,852,119	1,290,000	一般建築及設備計畫	3,937,000	
		視聽教室及無障礙設施整修工程	437,000	
		遞延修繕房屋建築支出	437,000	
			399,817	一、施工費。
			29,187	二、委託技術服務費(總包價法)。
			7,996	三、工程管理費(按施工費約

臺北市地方教育發展基金－臺北市松山區三民國民小學

基金用途－建築及設備計畫明細表

中華民國109年度

單位：新臺幣元

前年度 決算數	上年度 預算數	科 目	本 年 度 預 算 數	說 明
		活動中心整修工程	3,500,000	2%提列)。
		遞延修繕房屋建築支出	3,500,000	
			3,202,196	一、施工費。
			233,760	二、委託技術服務費(總包價 法)。
			64,044	三、工程管理費(按施工費約 2%提列)。
3,852,119	1,290,000	校園整修工程		
3,852,119	1,290,000	遞延修繕房屋建築支出		

預算參考表

臺北市地方教育發展基金－臺北市松山區三民國民小學

預計平衡表

中華民國109年12月31日

單位：新臺幣千元

107年(前年) 12月31日 決算數	科 目	109年12月31日 預計數	108年12月31日 預計數	比較增減(-)
2,825,988	資產合計	2,776,276	2,778,081	-1,805
2,825,988	資產	2,776,276	2,778,081	-1,805
61,725	流動資產	12,013	13,818	-1,805
61,315	現金	11,603	13,408	-1,805
61,315	銀行存款	11,603	13,408	-1,805
	應收款項			
	其他應收款			
409	預付款項	409	409	
409	預付費用	409	409	
6,749	投資、長期應收款項、貸墊款及準備金	6,749	6,749	
6,749	準備金	6,749	6,749	
5,691	退休及離職準備金	5,691	5,691	
1,058	其他準備金	1,058	1,058	
2,757,515	其他資產	2,757,515	2,757,515	
2,757,515	什項資產	2,757,515	2,757,515	
52	暫付及待結轉帳項	52	52	
2,757,463	代管資產	2,757,463	2,757,463	
2,825,988	負債及基金餘額合計	2,776,276	2,778,081	-1,805
2,768,739	負債	2,768,739	2,768,739	
4,391	流動負債	4,391	4,391	
4,391	應付款項	4,391	4,391	
4,376	應付代收款	4,376	4,376	
15	應付費用	15	15	
2,764,348	其他負債	2,764,348	2,764,348	
2,764,348	什項負債	2,764,348	2,764,348	
1,194	存入保證金	1,194	1,194	
5,691	應付退休及離職金	5,691	5,691	
2,757,463	應付代管資產	2,757,463	2,757,463	
57,249	基金餘額	7,537	9,342	-1,805
57,249	基金餘額	7,537	9,342	-1,805
57,249	基金餘額	7,537	9,342	-1,805
57,249	累積餘額	7,537	9,342	-1,805

註：1.信託代理與保證資產(負債)前年度決算數30,000元，上年度預計數30,000元，本年度預計數30,000元。2.或有資產(負債)0元。3.本基金自93年度起，本固定項目分開原則，將屬長期固定帳項，包括固定資產191,960,428元、無形資產65,746元及長期債務0元等，另立帳類管理，未納入本表。

臺北市地方教育發展基金一

各項費用

中華民國

前年度 決算數	上年度 預算數	計畫別		合計	國民教育計畫
		用途別科目			
109,919,034	112,938,000	合計		113,807,000	79,032,000
98,510,503	101,270,000	用人費用		99,577,000	73,495,000
53,508,221	53,785,860	正式員額薪資		52,009,860	35,328,000
51,187,982	51,433,860	職員薪金		49,657,860	35,328,000
1,723,539	1,836,000	工員工資		1,836,000	
596,700	516,000	警餉		516,000	
1,532,858	1,431,552	聘僱及兼職人員薪資		1,574,112	1,574,112
837,984	813,792	約僱職員薪金		813,792	813,792
694,874	617,760	兼職人員酬金		760,320	760,320
738,276	1,892,379	超時工作報酬		1,617,097	407,098
738,276	1,892,379	加班費		1,617,097	407,098
11,184,936	13,724,241	獎金		13,111,241	8,470,724
4,913,046	6,899,000	考績獎金		6,508,000	3,953,000
6,271,890	6,825,241	年終獎金		6,603,241	4,517,724
24,180,186	22,415,664	退休及卹償金		23,374,992	21,925,728
24,019,745	22,305,264	職員退休及離職金		23,264,592	21,925,728
160,441	110,400	工員退休及離職金		110,400	
7,366,026	8,020,304	福利費		7,889,698	5,789,338
5,318,186	4,728,492	分擔員工保險費		4,551,972	3,041,952
74,900	423,080	傷病醫藥費		423,080	420,500
606,239	904,680	員工通勤交通費		904,680	556,920
1,366,701	1,964,052	其他福利費		2,009,966	1,769,966
4,576,075	4,491,000	服務費用		4,600,000	3,117,000
1,360,802	1,596,142	水電費		1,594,692	1,594,692
1,286,773	1,495,500	工作場所電費		1,495,500	1,495,500
74,029	100,642	工作場所水費		99,192	99,192
41,246	43,090	旅運費		37,820	37,820
33,246	43,090	國內旅費		37,820	37,820
8,000		其他旅運費			
		印刷裝訂與廣告費		59,200	59,200
		印刷及裝訂費		59,200	59,200

臺北市松山區三民國民小學

彙計表

109年度

單位：新臺幣元

學前教育計畫	一般行政管理計畫	建築及設備計畫			
13,511,000	14,706,000	6,558,000			
13,019,000	13,063,000				
8,737,860	7,944,000				
7,993,860	6,336,000				
744,000	1,092,000				
	516,000				
111,200	1,098,799				
111,200	1,098,799				
2,390,364	2,250,153				
1,298,000	1,257,000				
1,092,364	993,153				
787,104	662,160				
764,064	574,800				
23,040	87,360				
992,472	1,107,888				
790,692	719,328				
2,580					
151,200	196,560				
48,000	192,000				
165,000	1,318,000				

臺北市地方教育發展基金一

各項費用

中華民國

前年度 決算數	上年度 預算數	計畫別		合計	國民教育計畫
		用途別科目			
1,108,834	758,200	修理保養及保固費		740,400	646,400
449,111	567,600	一般房屋修護費		548,000	478,000
659,723	190,600	機械及設備修護費		192,400	168,400
690,933	985,252	一般服務費		995,880	275,768
4,372	14,976	佣金、匯費、經理費及手續費		5,400	4,200
544,586	654,708	外包費		672,912	
	173,568	計時與計件人員酬金		173,568	173,568
141,975	142,000	體育活動費		144,000	98,000
1,302,260	1,036,316	專業服務費		1,100,008	503,120
409,184		法律事務費			
183,496	246,520	講課鐘點、稿費、出席審查及查詢費		310,160	310,160
28,000	38,604	委託檢驗(定)試驗認證費		38,860	31,560
1,000	2,000	試務甄選費		2,000	2,000
1,290		電腦軟體服務費			
679,290	749,192	其他專業服務費		748,988	159,400
72,000	72,000	公共關係費		72,000	
72,000	72,000	公共關係費		72,000	
1,467,589	2,084,000	材料及用品費		1,878,000	1,515,000
166,701	339,150	使用材料費		205,380	188,180
166,701	339,150	設備零件		205,380	188,180
1,300,888	1,744,850	用品消耗		1,672,620	1,326,820
375,526	405,000	辦公(事務)用品		357,060	40,360
34,300	34,620	報章雜誌		30,000	30,000
7,500	3,000	服裝		7,300	
45,000	45,000	醫療用品(非醫療院所使用)		45,000	45,000
838,562	1,257,230	其他用品消耗		1,233,260	1,211,460
4,800	13,000	租金、償債、利息及相關手續費		13,000	13,000
	8,000	交通及運輸設備租金		8,000	8,000
	8,000	車租		8,000	8,000
4,800	5,000	雜項設備租金		5,000	5,000
4,800	5,000	雜項設備租金		5,000	5,000

臺北市松山區三民國民小學

彙計表

109年度

單位：新臺幣元

學前教育計畫	一般行政管理計畫	建築及設備計畫			
94,000					
70,000					
24,000					
23,200	696,912				
1,200					
	672,912				
22,000	24,000				
47,800	549,088				
7,300					
40,500	549,088				
	72,000				
	72,000				
39,000	324,000				
17,200					
17,200					
21,800	324,000				
	316,700				
	7,300				
21,800					

臺北市地方教育發展基金一

各項費用

中華民國

前年度 決算數	上年度 預算數	計畫別	合計	國民教育計畫
		用途別科目		
4,719,701	3,957,000	購建固定資產、無形資產及非理財目的 之長期投資	6,558,000	
838,380	2,631,000	購建固定資產	2,585,000	
643,400	1,565,000	購置機械及設備	1,724,000	
13,500	36,000	購置交通及運輸設備	20,000	
181,480	1,030,000	購置雜項設備	841,000	
29,202	36,000	購置無形資產	36,000	
29,202	36,000	購置電腦軟體	36,000	
3,852,119	1,290,000	遞延支出	3,937,000	
3,852,119	1,290,000	遞延修繕房屋建築支出	3,937,000	
466,308	790,000	會費、捐助、補助、分攤、照護、救濟 與交流活動費	848,000	655,000
1,000	1,000	會費	1,000	
1,000	1,000	職業團體會費	1,000	
	10,000	捐助、補助與獎助	10,000	10,000
	10,000	獎助學員生給與	10,000	10,000
465,308	779,000	補貼、獎勵、慰問、照護與救濟	837,000	645,000
7,200		獎勵費用		
458,108	779,000	其他補貼、獎勵、慰問、照護與救 濟	837,000	645,000
174,058	333,000	其他	333,000	237,000
174,058	333,000	其他支出	333,000	237,000
174,058	333,000	其他	333,000	237,000

臺北市松山區三民國民小學

彙計表

109年度

單位：新臺幣元

學前教育計畫	一般行政管理計畫	建築及設備計畫			
		6,558,000			
		2,585,000			
		1,724,000			
		20,000			
		841,000			
		36,000			
		36,000			
		3,937,000			
		3,937,000			
192,000	1,000				
	1,000				
	1,000				
192,000					
192,000					
96,000					
96,000					
96,000					

臺北市地方教育發展基金－臺北市松山區三民國民小學

員工人數彙計表

中華民國109年度

單位：人

計 畫 及 項 目	上年度最高可 進用員額數	本年度 增減(-)數	本年度最高可 進用員額數	說 明
合計	71	1	72	
國民教育計畫部分	48	1	49	
正式職員	46	1	47	
臨時職員	2		2	
學前教育計畫部分	11		11	
正式職員	9		9	
正式工員	2		2	
一般行政管理計畫部分	12		12	
正式職員	9		9	
正式工員	3		3	

註：1.本表不包含臨時工員人數。

2.本表臨時職員係指奉准有案之約聘僱人員。

3.外包費編列消化超額職工(技工、工友)業務外包費12萬元及校警勞務外包1人55萬2,912元，計67萬2,912元。4.計時與計件人員酬金編列閩客語教學支援人員鐘點費等相關費用，計17萬3,568元。

本 頁 空 白

臺北市地方教育發展基金一

用人費用

中華民國

計畫及項目	合計	正式 員額 薪資	聘僱 人員 薪資	超時 工作 報酬	津貼	獎 金		
						年終獎金	考績獎金	其他
合計	99,577,000	52,009,860	813,792	1,617,097		6,603,241	6,508,000	
國民教育計畫	73,495,000	35,328,000	813,792	407,098		4,517,724	3,953,000	
職員薪金	35,328,000	35,328,000						
約僱職員薪金	813,792		813,792					
兼職人員酬金	760,320							
加班費	407,098			407,098				
考績獎金	3,953,000						3,953,000	
年終獎金	4,517,724					4,517,724		
職員退休及離職金	21,925,728							
分擔員工保險費	3,041,952							
傷病醫藥費	420,500							
員工通勤交通費	556,920							
其他福利費	1,769,966							
學前教育計畫	13,019,000	8,737,860		111,200		1,092,364	1,298,000	
職員薪金	7,993,860	7,993,860						
工員工資	744,000	744,000						
加班費	111,200			111,200				
考績獎金	1,298,000						1,298,000	
年終獎金	1,092,364					1,092,364		
職員退休及離職金	764,064							
工員退休及離職金	23,040							
分擔員工保險費	790,692							
傷病醫藥費	2,580							

臺北市松山區三民國民小學

彙計表

109年度

單位：新臺幣元

退休及卹償金		資遣費	福 利 費					提繳費	兼任 人員 用人 費用
退休金	卹償金		分擔 保險費	傷病 醫藥費	提撥 福利金	員工通勤 交通費	其他		
23,374,992			4,551,972	423,080		904,680	2,009,966	760,320	
21,925,728			3,041,952	420,500		556,920	1,769,966	760,320	
21,925,728			3,041,952	420,500		556,920	1,769,966	760,320	
787,104			790,692	2,580		151,200	48,000		
764,064			790,692	2,580					
23,040									

臺北市地方教育發展基金一

用人費用

中華民國

計畫及項目	合計	正式 員額 薪資	聘僱 人員 薪資	超時 工作 報酬	津貼	獎 金		
						年終獎金	考績獎金	其他
員工通勤 交通費	151,200							
其他福利 費	48,000							
一般行政管 理計畫	13,063,000	7,944,000		1,098,799		993,153	1,257,000	
職員薪金	6,336,000	6,336,000						
工員工資	1,092,000	1,092,000						
警餉	516,000	516,000						
加班費	1,098,799			1,098,799				
考績獎金	1,257,000						1,257,000	
年終獎金	993,153					993,153		
職員退休 及離職金	574,800							
工員退休 及離職金	87,360							
分擔員工 保險費	719,328							
員工通勤 交通費	196,560							
其他福利 費	192,000							

註：1.本表不包含臨時工員薪津。

2.本表兼任人員用人費用，係學校教職員兼課代課鐘點費。3.外包費編列消化超額職工(技工、工友)業務外包費12萬元及校警勞務外包1人55萬2,912元，計67萬2,912元。4.計時與計件人員酬金編列閩客語教學支援人員鐘點費等相關費用，計17萬3,568元。

臺北市松山區三民國民小學

彙計表

109年度

單位：新臺幣元

退休及卹償金		資遣費	福 利 費					提繳費	兼任 人員 用人 費用
退休金	卹償金		分擔 保險費	傷病 醫藥費	提撥 福利金	員工通勤 交通費	其他		
662,160			719,328			151,200	48,000		
574,800						196,560	192,000		
87,360			719,328						
						196,560	192,000		

臺北市地方教育發展基金一

聘用及約僱

中華民國

區分及職稱	人數	擔任工作	聘用或約僱起訖期間	薪點	年需經費
合計	2				1,127,732
約僱人員小計	2				1,127,732
約僱人員(280)	2	協助處理特教班學童生活自理及發事件等	109/1/1-109/12/31	280	1,127,732

臺北市松山區三民國民小學

人員明細表

109年度

單位：新臺幣元

小計	月 支			離職 儲金	經費來源 及其科目
	折合 金額	勞保 保險費	健康 保險費		
33,908	33,908				國民教育計畫

臺北市地方教育發展基金－臺北市松山區三民國民小學

單位（或計畫）成本分析表

中華民國109年度

單位：新臺幣千元

計 畫 別	單 位	單位成本(元)或 平均利(費)率	數 量	預 算 數	說 明
合計				113,807	
國民教育計畫				79,032	
學前教育計畫				13,511	
一般行政管理計畫				14,706	
建築及設備計畫				6,558	

臺北市地方教育發展基金－臺北市松山區三民國民小學

5年來主要業務計畫分析表

中華民國109年度

單位：新臺幣千元

年度及項目	單位	數量	單位成本(元)或 平均利(費)率	金額	說明
(本)年度預算數					
國民教育計畫				79,032	
學前教育計畫				13,511	
(上)年度預算數					
國民教育計畫				80,733	
學前教育計畫				13,464	
(前)年度決算數					
國民教育計畫				79,927	
學前教育計畫				12,270	
(106)年度決算數					
國民教育計畫				75,131	
學前教育計畫				11,515	
(105)年度決算數					
國民教育計畫				82,535	
學前教育計畫				12,393	

臺北市地方教育發展基金－臺北市松山區三民國民小學

資本資產明細表

中華民國109年度

單位：新臺幣千元

項 目	取得成本 (期初餘額)	以前年度 累計折舊/ 長期投資 評 價	本 年 度 變 動				主要增減 原因說明	本年度累計折 舊/長期投資 評價變動數	期末餘額
			增加		減少				
			金額	類型	金額	類型			
合計	259,178	60,199	2,621		106		9,468	192,026	
土地改良物	8,554	871					524	7,159	
房屋及建築	172,800	3,939					3,137	165,724	
機械及設備	37,434	23,351	1,724	增置			2,450	13,357	
交通及運輸 設備	10,732	8,266	20	增置			1,006	1,479	
雜項設備	29,522	23,772	841	增置			2,350	4,241	
電腦軟體	136		36	增置	106	無形資 產攤銷		66	