

中華民國 109 年度

4-0501407

臺北市總預算

臺北市政府教育局主管

臺北市地方教育發展基金

臺北市松山區健康國民小學附屬單位預算之分預算

(特別收入基金)

臺北市松山區健康國民小學編

# 臺北市地方教育發展基金－臺北市松山區健康國民小學

## 目次

中華民國109年度

一、財務摘要 .....	第 1 頁
二、業務計畫及預算概要 .....	第 3 -11 頁
三、預算主要表	
(一) 基金來源、用途及餘絀預計表 .....	第 13 頁
(二) 現金流量預計表 .....	第 14 頁
四、預算明細表	
(一) 基金來源－服務收入明細表 .....	第 15 頁
(二) 基金來源－財產處分收入明細表 .....	第 16 頁
(三) 基金來源－其他財產收入明細表 .....	第 17 頁
(四) 基金來源－公庫撥款收入明細表 .....	第 18 頁
(五) 基金來源－學雜費收入明細表 .....	第 19 頁
(六) 基金來源－雜項收入明細表 .....	第 20 頁
(七) 基金用途－國民教育計畫明細表 .....	第 21 -29 頁
(八) 基金用途－學前教育計畫明細表 .....	第 30 -33 頁
(九) 基金用途－一般行政管理計畫明細表 .....	第 34 -36 頁
(十) 基金用途－建築及設備計畫明細表 .....	第 37 -40 頁
五、預算參考表	
(一) 預計平衡表 .....	第 41 頁
(二) 各項費用彙計表 .....	第 42 -47 頁
(三) 員工人數彙計表 .....	第 48 頁
(四) 用人費用彙計表 .....	第 50 -53 頁
(五) 單位（或計畫）成本分析表 .....	第 54 頁
(六) 5年來主要業務計畫分析表 .....	第 55 頁

臺北市地方教育發展基金－臺北市松山區健康國民小學

目 次

中華民國109年度

(七) 資本資產及長期負債明細表 .....	第 56 頁
------------------------	--------

# 臺北市地方教育發展基金－臺北市松山區健康國民小學

## 財務摘要

中華民國109年度

單位：新臺幣千元

項 目	本 年 度	上 年 度	比較增減數	%
經營成績：				
基金來源	143,625	142,404	1,221	0.86
基金用途	151,227	147,193	4,034	2.74
賸餘(短絀)	-7,602	-4,789	-2,813	--
餘絀情形：				
基金餘額	71,869	79,471	-7,602	-9.57
現金流量(註)：				
現金及約當現金之淨增(減)	-7,602	-4,789	-2,813	--

附註：現金流量係採現金及約當現金基礎，包括現金及自投資日起3個月內到期或清償之債權證券。

本 頁 空 白

# 業務計畫及預算概要

# 臺北市地方教育發展基金－臺北市松山區健康國民小學

## 業務計畫及預算概要

中華民國 109 年度

### 壹、基金概況

#### 一、設立宗旨及願景：

- (一) 本校遵照憲法第 158 條及 160 條規定，教育文化應發展國民之民族精神、自治精神，國民道德與健全體格、科學及生活智能，以培養學童七大學習領域及十大基本能力。
- (二) 本校自 91 年度起依教育經費編列與管理法第 13 條規定設置「臺北市地方教育發展基金」，以促進教育健全發展，提昇教育經費運用績效。
- (三) 本校以「培養健康主動尊重的全人」(HIR)為願景：透過學校創校時團隊共同對話聚焦，以培養健康主動尊重的全人為學校願景。其內涵為：「健康」(Health)是成為強健體魄心靈健全的人；「主動」(Initiative)是成為解決問題終身學習的人；「尊重」(Respect)是成為與人合作受人尊敬的人。此三者間具有緊密連結的關係，亦即本校教育目標之達成係透過「身心健康為基底，主動探究為歷程，受人尊敬為價值」，逐基踏實培養每個健康孩子，在人生路上不斷改善自己，成為一個完整的人(Holistic person)。

#### 二、施政重點：

- (一) 開啟多元智慧：尊重每個學生獨特的個性，以多元智慧的觀點協助學生找到生命的亮點，肯定天生我才必有用，能知於學，樂於學。
- (二) 培養生活能力：因應新世紀知識社會的到來，培養學生帶得走的能力，諸如人際溝通能力、資訊能力、終身學習能力、生涯規劃能力、問題解決能力等。
- (三) 蘊育人文情懷：在溫馨開放的校園文化中，孕育人文情懷，學會尊重、包容；建構生命的價值、完成人性的開展。
- (四) 建置溫馨民主的校園文化：
  1. 以參與式管理、落實行政、教師會、家長會三者的良性互動。
  2. 以學生第一，教學優先的觀念提昇行政服務效率。
  3. 放下威權心態，開啟校園民主之風氣。
- (五) 推動適性教學：
  1. 運用小班優勢，採多元化、活潑化的教學及評量。

# 臺北市地方教育發展基金－臺北市松山區健康國民小學

## 業務計畫及預算概要

中華民國 109 年度

2. 運用校內、外資源，加強多元學習能力。
3. 關懷相對弱勢學生之教學及輔導。
4. 發展資訊教育，充實學生電腦運用之知能，並提昇教師運用電腦教學之能力。

(六) 辦理發展性的訓輔活動：

1. 辦理各項活動、競賽及展演。
2. 推動校內外學習服務。
3. 發展績優社團及校隊，如管樂團、棒球隊、手球隊、童軍團等。
4. 加強新興領域教育的辦理，並融入各科教學以收成效。

三、組織概況：

本校設置校長 1 人，綜理全校校務，下設教務處、學生事務處、總務處、輔導室、會計室及人事室及幼兒園等單位。

內部分層業務如下：

(一) 教務處：秉承校長之命，辦理全校教務事項。

1. 教學組：掌理課程編排、課業考查、學藝競賽、教學研究、教師進修、差假教師調代課及缺補課之查核等事項。
2. 註冊組：掌理註冊、編班、轉學、學籍保管、各項獎助學金補助及成績考查等有關學籍事項。
3. 設備組：掌理教科書編選、教學用具之管理、保管及出版學校刊物等事項。
4. 資訊組：掌理電腦設備及區域網路之管理、保管等事項。

(二) 學生事務處：秉承校長之命，辦理全校學生事務事項。

1. 訓育組：掌理訓育計畫之擬定及辦理各類訓育等活動。
2. 體育組：掌理學生體育活動、體格鍛鍊等事項。
3. 生教組：掌理學生日常生活常規，辦理交通導護各項事項。
4. 衛生組：掌理健康檢查，個人及環境衛生檢查、保健等事項。

(三) 總務處：秉承校長之命，辦理全校總務事項。

1. 事務組：掌理校舍、校具、財產、物品採購保管、工程發包、監工及驗收。
2. 文書組：掌理文件收發登錄、撰擬繕校、典守學校印信、檔案保管、整理各項會議紀錄及校史等事項。



# 臺北市地方教育發展基金－臺北市松山區健康國民小學

## 業務計畫及預算概要

中華民國 109 年度

3.出納組：掌理現金、零用金、票據、契約之保管等收支事項，辦理員工薪津發放及各項扣繳單據證明等。

(四) 輔導室：秉承校長之命，辦理全校學生學習輔導、生活輔導、生涯輔導等事項。

1.輔導組：掌理學生個案建立、學習輔導、生活輔導、生涯輔導及兩性教育、親職教育等事項。

2.資料組：辦理輔導資料搜集建檔、組訓愛心家長、實施測驗、社區人力整合、出版親職刊物等事項。

3.特教組：擬訂特殊教育計畫章則、親師輔導諮詢、特教班甄選鑑別、實施各項診斷測驗、特教兒童追蹤輔導等事項。

(五) 會計室：秉承上級主計機關之監督與指導，並受校長之指揮，依法辦理歲計、會計、統計等事項。

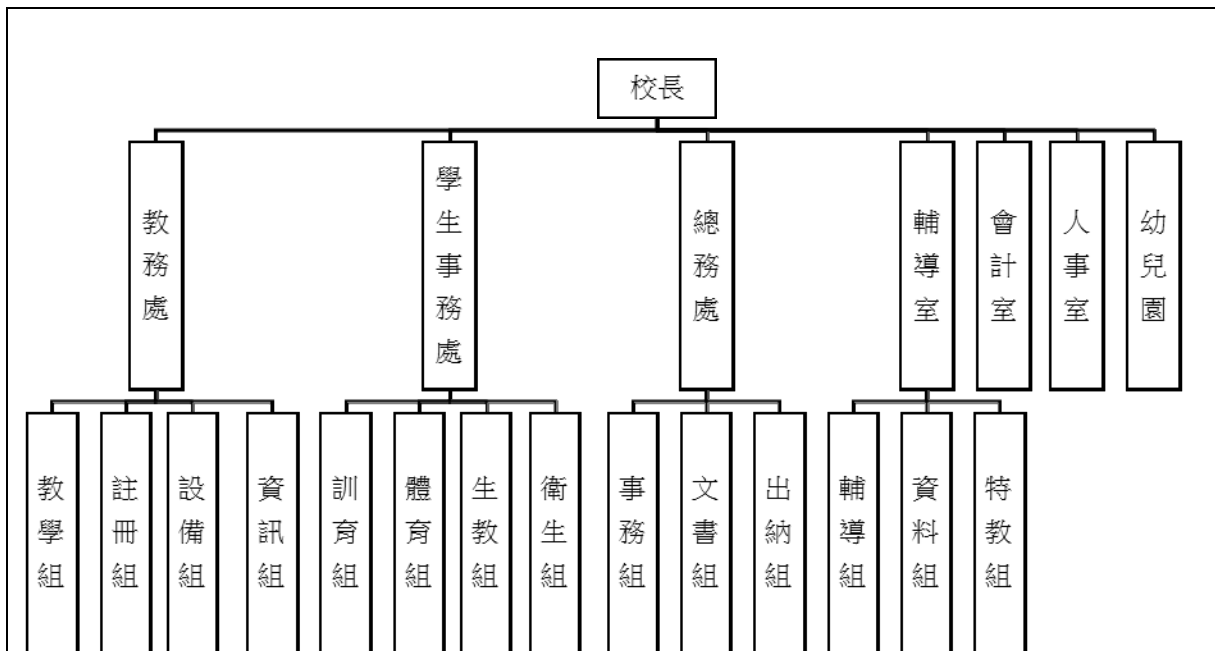
(六) 人事室：秉承上級人事機關之監督與指導，並受校長之指揮，依法辦理人事管理查核等事項。

(七) 幼兒園：秉承校長之命，綜理園務、規劃幼兒教學、保育、環境與各項措施。

臺北市地方教育發展基金 - 臺北市松山區健康國民小學

業務計畫及預算概要

中華民國 109 年度



四、基金歸類及屬性：

本校地方教育發展基金依據教育經費編列與管理法第 13 條規定設置，本基金為預算法第 4 條第 1 項第 2 款第 5 目所定之特別收入基金，以本府教育局為管理機關。

# 臺北市地方教育發展基金 - 臺北市松山區健康國民小學

## 業務計畫及預算概要

中華民國 109 年度

### 貳、業務計畫

本年度業務計畫重點與預算配合情形及預期績效，詳列如下：

單位：新臺幣千元

業務計畫名稱	計畫重點內容	預算數	預 期 績 效
國民教育計畫	辦理各項教學、學生事務及、圖書及輔導等業務。	108,624	1.新購教具及圖書等各科教學設備，充實學校教材及用具。 2.革新教學方法，提高教學效能。 3.辦理各項活動，以鍛鍊學童強健的身體，增進學童各項生活智能。
學前教育計畫	辦理幼兒園各項活動。	9,023	1.新購教具及圖書等教學設備，充實幼兒園教材及用具。 2.革新教學方法，提高教學效能。 3.辦理幼兒園各項活動，以鍛鍊幼兒強健的身體，增進幼兒各項生活智能。
一般行政管理計畫	綜理學校總務、人事、會計等業務。	15,854	配合校務推動行政處室支援工作，進而增進校務運作。
建築及設備計畫	購置教學所需教學設備等及改善教學環境。	17,726	辦理各學科因應教學課程需要購置教學設備，另辦理操場跑道整修工程、圖書館整修工程、活動中心空調改善工程及中央廚房設施設備工程，以改善教學環境，增進教學效能，並提高行政效率。

臺北市地方教育發展基金 - 臺北市松山區健康國民小學  
業務計畫及預算概要

中華民國 109 年度

參、預算概要

一、基金來源及用途之預計：

(一) 本年度基金來源：

服務收入 105 萬 6 千元、財產處分收入 3 萬 1 千元、其他財產收入 15 萬元、公庫撥款收入 1 億 4,000 萬 8 千元、學雜費收入 176 萬 8 千元、雜項收入 61 萬 2 千元，本年度基金來源 1 億 4,362 萬 5 千元，較上年度預算數 1 億 4,240 萬 4 千元，增加 122 萬 1 千元，約 0.86%，主要係公庫撥款收入增編所致。

(二) 本年度基金用途：

國民教育計畫 1 億 862 萬 4 千元，學前教育計畫 902 萬 3 千元，一般行政管理計畫 1,585 萬 4 千元，建築及設備計畫 1,772 萬 6 千元，本年度基金用途 1 億 5,122 萬 7 千元，較上年度預算數 1 億 4,719 萬 3 千元，增加 403 萬 4 千元，約 2.74%，主要係增編本校修建工程預算所致。

二、基金餘絀之預計：

本年度基金來源及用途相抵後，差短 760 萬 2 千元，較上年度預算數差短 478 萬 9 千元，增加 281 萬 3 千元，將移用以前基金餘額 760 萬 2 千元支應。

三、現金流量之預計：

本年度業務活動淨現金流出 760 萬 2 千元。

四、補辦預算事項：詳補辦預算明細表

(一) 購建固定資產 9 萬 9 千元

1.107 年度為符合教育部幼兒園及其分班基本設施設備標準第二十一條第九項規定，幼兒每人應有獨立區隔及通風透氣之棉被收納空間，爰辦理增設幼兒園幼生棉被櫃，且具急迫及必要性，由其他準備金項下支應 9 萬 9 千元。

**臺北市地方教育發展基金 - 臺北市松山區健康國民小學**  
**業務計畫及預算概要**

中華民國 109 年度

肆、年度關鍵績效指標：

關鍵策略目標	關鍵績效指標	衡量標準	年度目標值
推動教保服務人員增能	教保服務人員每年完成教保研習至少 18 小時人數比例	當年度完成教保研習至少 18 小時之教保服務人員人數/各園教保服務人員總人數 (單位：人數)	100%

伍、前年度及上年度已過期間實施狀況及成果概述：

一、前（107）年度決算結果及績效達成情形：

（一）前年度決算結果：

- 1.基金來源：決算數 2 億 2,140 萬 4 千元，較預算數 2 億 1,986 萬 9 千元，計增加 153 萬 5 千元，約 0.70%，主要係因教育部補助收入增加所致。
- 2.基金用途：決算數 1 億 5,394 萬 7 千元，較預算數 2 億 2,441 萬元，計減少 7,046 萬 3 千元，約 31.40%，主要係因本校辦理臺北市中小學行動學習智慧教學計畫平板電腦等相關設備採購案(資本門電腦專案)，其中 6,400 萬元，改由教育局補助款支應所致。

（二）前年度績效達成情形分析：

年度績效目標	衡量指標	年度目標值	績效衡量暨達成情形分析
建構安全友善校園	校園場地開放使用人次	50 人次	107 年校園場地開放使用人次計 350 人次，達原訂目標值。

二、上（108）年度已過期間預算執行情形及績效達成情形：

（一）上年度預算截至 108 年 6 月 30 日止執行情形：

- 1.基金來源：實際執行數 7,147 萬 9 千元，較預算分配數 7,242 萬 6 千元，計減少 94 萬 7 千元，約 1.31%，主要係因本校

臺北市地方教育發展基金 - 臺北市松山區健康國民小學  
業務計畫及預算概要

中華民國 109 年度

108 學年度暑假期間進行廁所整修工程，取消辦理暑期游泳訓練營，故減少游泳訓練班報名費收入所致。

2.基金用途：實際執行數 7,787 萬 6 千元，較預算分配數 7,721 萬 5 千元，計增加 66 萬 1 千元，約 0.86%，主要係因經費覈實支用所致。

(二) 上(108)年度績效達成情形分析：

年度績效目標	衡量指標	年度目標值	績效衡量暨達成情形分析
建構安全友善校園	校園場地開放使用人次	800 人次	截至 108 年 6 月，校園場地開放使用人次計 472 人次，達原訂目標值之 59%。

# 臺北市地方教育發展基金－臺北市松山區健康國民小學

## 補辦預算明細表

中華民國109年度

單位：新臺幣元

項 目	金額	辦理年度	說 明
合計	99,000		
購建固定資產	99,000		
購置雜項設備	99,000	107	
棉被櫃	99,000		為符合教育部幼兒園及其分班基本設施設備標準第二十一條第九項規定，幼兒每人應有獨立區隔及通風透氣之棉被收納空間之規定，確實需要辦理增設幼兒園幼生棉被櫃，且具急迫及必要性，所需經費擬由本校其他準備金支應。

備註：各管理機關(構)依預算法第 8 8 條規定補辦預算，應確係不及編入年度預算，且因經營環境發生重大變遷或正常業務(含執行中央補助款項目)之確實需要，並經主管機關核轉本府核准先行辦理者；不具急迫性之事項，仍應儘可能納入預算辦理。

本 頁 空 白



# 預算主要表

# 臺北市地方教育發展基金－臺北市松山區健康國民小學

## 基金來源、用途及餘絀預計表

中華民國109年度

單位：新臺幣千元

前年度決算數	項 目	本年度預算數	上年度預算數	比較增減（－）
221,404	基金來源	143,625	142,404	1,221
1,444	勞務收入	1,056	1,060	-4
1,444	服務收入	1,056	1,060	-4
60	財產收入	181	181	
	財產處分收入	31	31	
60	其他財產收入	150	150	
217,374	政府撥入收入	140,008	138,759	1,249
216,749	公庫撥款收入	140,008	138,759	1,249
625	政府其他撥入收入			
1,905	教學收入	1,768	1,792	-24
1,905	學雜費收入	1,768	1,792	-24
621	其他收入	612	612	
621	雜項收入	612	612	
153,947	基金用途	151,227	147,193	4,034
108,421	國民教育計畫	108,624	108,128	496
8,495	學前教育計畫	9,023	8,839	184
15,451	一般行政管理計畫	15,854	17,498	-1,644
21,580	建築及設備計畫	17,726	12,728	4,998
67,457	本期賸餘(短絀)	-7,602	-4,789	-2,813
16,803	期初基金餘額	79,471	12,262	67,209
84,260	期末基金餘額	71,869	7,473	64,396

註：前年度決算數細數之和與總數或略有出入，係四捨五入關係，以下各表同。

# 臺北市地方教育發展基金－臺北市松山區健康國民小學

## 現金流量預計表

中華民國109年度

單位：新臺幣千元

項 目	本 預	年 算	度 數	說 明
業務活動之現金流量				
本期賸餘(短絀)			-7,602	
業務活動之淨現金流入(流出)			-7,602	
其他活動之現金流量				
其他活動之淨現金流入(流出)				
現金及約當現金之淨增(淨減)			-7,602	
期初現金及約當現金			91,013	
期末現金及約當現金			83,411	

註：本表係採現金及約當現金基礎，包括現金及自投資日起3個月內到期或清償之債權證券。

# 預算明細表

# 臺北市地方教育發展基金－臺北市松山區健康國民小學

## 基金來源－服務收入明細表

中華民國109年度

單位：新臺幣元

科 目	單 位	本 年 度 預 算 數			說 明
		數 量 業 務 量	利(費)率	金 額	
合計				1,056,000	
服務收入				1,056,000	較上年度預算數1,060,000元，減少4,000元。
	人	1,500	700	1,050,000	暑期游泳訓練班報名費收入(含免費生)(收支對列)。
	人	20	300	6,000	教師甄選報名費收入。

# 臺北市地方教育發展基金－臺北市松山區健康國民小學

## 基金來源－財產處分收入明細表

中華民國109年度

單位：新臺幣元

科 目	單位	本 年 度 預 算 數			說 明
		數量 業務量	利(費)率	金 額	
合計 財產處分收入	年	1	31,000	31,000 31,000 31,000	較上年度預算數31,000元，無增減。 處分廢棄財產、物品變賣收入。

# 臺北市地方教育發展基金－臺北市松山區健康國民小學

## 基金來源－其他財產收入明細表

中華民國109年度

單位：新臺幣元

科 目	單位	本 年 度 預 算 數			說 明
		數量 業務量	利(費)率	金 額	
合計				150,000	
其他財產收入				150,000	較上年度預算數150,000元，無增減。
	年	1	100,000	100,000	校園場地開放收入(收支對列)。
	年	1	50,000	50,000	教職員工停車收入。

# 臺北市地方教育發展基金－臺北市松山區健康國民小學

## 基金來源－公庫撥款收入明細表

中華民國109年度

單位：新臺幣元

科 目	單位	本 年 度 預 算 數			說 明
		數量 業務量	利(費)率	金 額	
合計				140,008,000	
公庫撥款收入	年	1	140,008,000	140,008,000 140,008,000	較上年度預算數138,759,000元，增加1,249,000元。 市府補助款。



# 臺北市地方教育發展基金－臺北市松山區健康國民小學

## 基金來源－學雜費收入明細表

中華民國109年度

單位：新臺幣元

科 目	單位	本 年 度 預 算 數			說 明
		數量 業務量	利(費)率	金 額	
合計				1,768,000	
學雜費收入				1,768,000	較上年度預算數1,792,000元，減少24,000元。
	年	1	820	820	配合預算編列至千元，增列進位數820元。
	人、學期	6x2	2,745	32,940	幼兒園半日班雜費收入預估學生6人。
	人、學期	6x2	5,150	61,800	幼兒園半日班學費收入預估學生6人。
	人、學期	84x2	7,000	1,176,000	幼兒園全日班學費收入預估學生84人。
	人、學期	84x2	2,955	496,440	幼兒園全日班雜費收入預估學生84人。

# 臺北市地方教育發展基金－臺北市松山區健康國民小學

## 基金來源－雜項收入明細表

中華民國109年度

單位：新臺幣元

科 目	單位	本 年 度 預 算 數			說 明
		數量 業務量	利(費)率	金 額	
合計 雜項收入	年	1	612,000	612,000 612,000 612,000	較上年度預算數612,000元，無增減。 工程逾期罰款、數位學生證補卡費及其他雜項收入等。

# 臺北市地方教育發展基金－臺北市松山區健康國民小學

## 基金用途－國民教育計畫明細表

中華民國109年度

單位：新臺幣元

前年度 決算數	上年度 預算數	科 目	本 年 度 預 算 數	說 明
108,421,196	108,128,000	合計	108,624,000	
97,162,766	97,072,000	用人費用	97,367,000	
61,785,580	67,656,000	正式員額薪資	64,332,000	較上年度預算數67,656,000元，減少3,324,000元。
61,785,580	67,656,000	職員薪金	64,332,000	
			61,092,000	教師69人薪金(詳用人費用彙計表)(含教育部補助導師費432,000元)。
			3,240,000	教師4人薪金(詳用人費用彙計表)(含教育部補助導師費24,000元)。
722,067	608,400	聘僱及兼職人員薪資	746,240	較上年度預算數608,400元，增加137,840元。
722,067	608,400	兼職人員酬金	746,240	
			633,600	教師代課鐘點費，本校編制教師總人數79人，按9分之1計，編列9人，每人220節，總節數9人x220節=1,980節，每節320元。
			10,240	補助調整授課鐘點費之外聘教師勞、教保及勞退費用(教育部補助款)。
			102,400	補助調整授課特教教師鐘點費(教育部補助款)，4人*2節*40週*320元。
599,944	377,666	超時工作報酬	375,133	較上年度預算數377,666元，減少2,533元。
599,944	377,666	加班費	375,133	
			302,398	不休假出勤加班費。
			31,635	暑期泳訓班工作人員加班費(收支對列)。
			11,100	校園場地開放工作人員加班費(收支對列)。
			30,000	辦理生字詞語簿業務工作人員加班費(教育局移列)。
14,036,819	12,687,397	獎金	11,995,121	較上年度預算數12,687,397元，減少692,276元。
6,626,392	4,198,000	考績獎金	3,921,000	
			3,651,000	依考績法規定核發之獎金。
			270,000	依考績法規定核發之獎金。
7,410,427	8,489,397	年終獎金	8,074,121	
			7,669,121	依規定於年節加發之獎金。
			405,000	依規定於年節加發之獎金。
11,463,739	7,097,476	退休及卹償金	11,614,188	較上年度預算數7,097,476元，增加4,516,712

# 臺北市地方教育發展基金－臺北市松山區健康國民小學

## 基金用途－國民教育計畫明細表

中華民國109年度

單位：新臺幣元

前年度 決算數	上年度 預算數	科 目	本 年 度 預 算 數	說 明
11,463,739	7,013,244	職員退休及離職金	11,614,188	元。
			5,058,144	提撥退撫基金。
			280,800	提撥退撫基金。
			6,275,244	退休人員月退休金，17人*30,761元*12月 =6,275,244元
	84,232	工員退休及離職金		
8,554,617	8,645,061	福利費	8,304,318	較上年度預算數8,645,061元，減少340,743元。
5,915,096	5,705,808	分擔員工保險費	5,364,912	
			5,090,328	分擔公保、勞保、健保費。
			274,584	分擔公保、勞保、健保費。
125,888	190,000	傷病醫藥費	190,000	
			126,000	健康檢查費，36人* 3,500元。
			64,000	健康檢查費，4人* 16,000元。
443,280	592,200	員工通勤交通費	592,200	
			189,000	教師上下班交通費，30人*10月* 1段630元。
			352,800	教師上下班交通費，28人*10月* 2段1,260元。
			50,400	教師上下班交通費，4人*10月* 2段1,260元。
2,070,353	2,157,053	其他福利費	2,157,206	
			240,000	休假旅遊補助費。
			12,000	退休人員三節慰問金，2人* 6,000元。
			365,000	喪葬補助費，2人*5月*36,500元。
			125,420	結婚補助費，2人*2月*31,355元。
			1,414,786	教職員工子女教育補助費。
7,070,293	7,715,000	服務費用	7,921,000	
2,536,962	2,886,479	水電費	2,916,431	較上年度預算數2,886,479元，增加29,952元。
1,875,212	2,005,380	工作場所電費	2,035,380	
			1,921,380	電費。
			54,000	暑期泳訓班電費補助費(室內)(收支對列)。
			30,000	校園場地開放電費(收支對列)。

# 臺北市地方教育發展基金－臺北市松山區健康國民小學

## 基金用途－國民教育計畫明細表

中華民國109年度

單位：新臺幣元

前年度 決算數	上年度 預算數	科 目	本 年 度 預 算 數	說 明
			30,000	巡迴教師營運中心電費(新增)。
472,698	341,099	工作場所水費	341,051	
			325,051	水費。
			16,000	暑期泳訓班水費補助費(室內)(收支對列)。
189,052	540,000	氣體費	540,000	
			540,000	溫水游泳池燃料費。
48,750	62,310	旅運費	64,390	較上年度預算數62,310元，增加2,080元。
48,750	62,310	國內旅費	52,390	
			41,850	校外教學隨隊人員差旅費，9人*3天*1,550元。
			10,540	因公市外出差旅費。
		其他旅運費	12,000	
			12,000	辦理生字詞語簿業務校對編輯人員交通費，8人*2次*750元(教育局移列)。
983,921	1,162,860	修理保養及保固費	1,162,860	較上年度預算數1,162,860元，無增減。
375,328	487,500	一般房屋修護費	487,500	
			487,500	學校校舍以及其他建物等修理(按建物21年之修繕、維護費標準50%編列)，39班*12,500元。
608,593	675,360	機械及設備修護費	675,360	
			487,500	各項教學設備及其他公用用具保養修護(按建物21年之修繕、維護費標準50%編列)，39班*12,500元。
			31,200	電腦設備維護費(電腦專案計畫)。
			77,760	游泳池水電清潔維護費各項教學設備及用具保養修護(4-6年)(按游泳池水電清潔維護費60%編列)，18班*4,320元。。
			20,000	暑期泳訓班場地維護費(收支對列)。
			58,900	校園場地開放設備維護費(收支對列)。
27,216	60,000	保險費	42,000	較上年度預算數60,000元，減少18,000元。
27,216	60,000	其他保險費	42,000	
			42,000	暑期泳訓班保險費，1,500人*28元(收支對列)。
2,337,238	2,438,631	一般服務費	2,443,119	較上年度預算數2,438,631元，增加4,488元。
20,642	28,512	佣金、匯費、經理費及手續	10,020	

# 臺北市地方教育發展基金－臺北市松山區健康國民小學

## 基金用途－國民教育計畫明細表

中華民國109年度

單位：新臺幣元

前年度 決算數	上年度 預算數	科 目	本 年 度 預 算 數	說 明
		費	10,020	委託超商代收學雜費手續費，835人*2學期*6元。
417,370	388,720	外包費	388,720	
			388,720	游泳池救生員外包費，1人*10月*38,872元。
1,756,230	1,875,399	計時與計件人員酬金	1,898,379	
			230,400	閩客語教學支援人員鐘點費，18人*1節*40週*320元。
			29,952	閩客語教學支援人員鐘點費之外聘人員勞、健保及勞退費用。
			297,050	游泳池救生員薪津，1人*10月*29,705元。
			18,180	提撥游泳池救生員勞工退休準備金，1人*10月*1,818元。
			37,131	游泳池救生員年終工作獎金，1人*37,131元。
			36,360	分擔游泳池救生員勞保及健保費，1人*10月*3,636元。
			7,272	提撥暑期泳訓班工讀生勞工退休準備金，2人*2月*1,818元(收支對列)。
			14,544	分攤暑期泳訓班工讀生勞保及健保費，2人*2月*3,636元(收支對列)。
			14,854	暑期泳訓班救生員年終工作獎金，2人*7,427元。
			118,820	暑期泳訓班救生員薪津，2人*2月*29,705元。
			14,544	分擔暑期泳訓班救生員勞保及健保費，2人*2月*3,636元。
			7,272	提撥暑期泳訓班救生員勞工退休準備金，2人*2月*1,818元。
			72,000	暑期泳訓班工讀生薪津，2人*240小時*150元(收支對列)。
			1,000,000	一般學校設置外師經費(含薪津、雇主負擔保險費及相關補貼等費用)。
142,996	146,000	體育活動費	146,000	
			138,000	文康活動費，本校編列教師69人，每人編

# 臺北市地方教育發展基金－臺北市松山區健康國民小學

## 基金用途－國民教育計畫明細表

中華民國109年度

單位：新臺幣元

前年度 決算數	上年度 預算數	科 目	本 年 度 預 算 數	說 明
1,136,206	1,104,720	專業服務費	1,292,200	列2,000元。 8,000 文康活動費，本校編列特教教師4人，每人編列2,000元。 較上年度預算數1,104,720元，增加187,480元。
915,320	816,320	講課鐘點、稿費、出席審查及查詢費	957,800	。 14,400 身心障礙資源班資源班教材編輯費，2班*12月*600元。 12,000 身心障礙資源班聘請學者專家鐘點費，6節*2,000元(特教班業務費)。 12,000 推展性別平等教育講座鐘點費，6節*2,000元。 2,560 推展性別平等教育行為人8小時性平課程鐘點費，1人*8節*320元。 20,000 小田園教育體驗實習計畫外聘講座鐘點費，10節*2,000元。 20,000 綠屋頂平臺種植計畫外聘講座鐘點費，10節*2,000元。 700,000 暑期泳訓班教練鐘點費，1,400節* 500元(收支對列)。 8,000 國小家長教育成長研習暨志工培訓講座鐘點費，4節*2,000元。 20,000 巡迴教師營運中心辦理研習講座鐘點費，10節*2,000元(新增)。 60,000 辦理生字詞語簿封面設計繪圖專業服務費，12張*5,000元(教育局移列)。 50,000 辦理生字詞語簿手寫範字圖片使用費，10,000張*5元(教育局移列)。 6,000 辦理生字詞語簿識字教學圖片使用費，10張*600元(一般稿件)(教育局移列)。 24,840 辦理生字詞語簿編輯審稿費，36本*690元(教育局移列)。 8,000 辦理生字詞語簿手寫範字圖片編輯(部首筆順編輯)暨校稿費，16千字*500元(教育局移列)。
88,310	91,200	委託檢驗(定)試驗認證費	91,200	

# 臺北市地方教育發展基金－臺北市松山區健康國民小學

## 基金用途－國民教育計畫明細表

中華民國109年度

單位：新臺幣元

前年度 決算數	上年度 預算數	科 目	本 年 度 預 算 數	說 明
			13,200	飲水機水質檢驗費，11臺*1,200元。
			55,350	建物消防安全檢查費等(班級業務費)。
			22,650	公共安全檢查簽證及申報費等(班級業務費)。
	6,800	試務甄選費	2,800	
		電腦軟體服務費	2,800	教師甄選試務費。
			50,000	
			50,000	巡迴教師營運中心服務網線上作業系統增置及軟體服務(新增)。
132,576	190,400	其他專業服務費	190,400	
			72,000	工作人員午餐指導費，16人*9月*500元。
			12,000	學童牙齒檢查費。
			20,000	學童個案工作指導費。
			10,800	學童午餐指導費(1至2年級)，12班*9月*100元。
			32,400	學童午餐指導費(3至4年級)，12班*9月*300元。
			43,200	學童午餐指導費(5至6年級)，12班*9月*400元。
3,516,702	2,208,000	材料及用品費	2,265,000	
2,858,298	344,400	使用材料費	594,400	較上年度預算數344,400元，增加250,000元。
2,858,298	344,400	設備零件	594,400	
			142,500	教學用平板電腦，15部*9,500元(電腦專案計畫)(新增)。
			7,000	圖書(含有聲書籍)(由特教班設備費移列)。
			14,000	積木組，10組*1,400元(由特教班設備費移列)(新增)。
			15,750	角鋼架，5座*3,150元(由班級設備費移列)(新增)。
			95,940	教室防焰布窗簾，1,170才*82元(由班級設備費移列)(新增)。
			97,500	辦公椅，65張*1,500元(由班級設備費移列)(新增)。
			70,510	圖書(由班級設備費移列)。



# 臺北市地方教育發展基金－臺北市松山區健康國民小學

## 基金用途－國民教育計畫明細表

中華民國109年度

單位：新臺幣元

前年度 決算數	上年度 預算數	科 目	本 年 度 預 算 數	說 明
658,404	1,863,600	用品消耗	151,200	電腦設備維護及管理費，24班*6,300元(電腦專案計畫)。
		辦公(事務)用品	1,670,600	較上年度預算數1,863,600元，減少193,000元。
			15,000	
			15,000	辦理生字詞語簿業務文具用品、紙張等(教育局移列)。
13,196	24,000	醫療用品(非醫療院所使用)	24,000	
			24,000	健康中心藥品費。
645,208	1,839,600	其他用品消耗	1,631,600	
			97,200	消毒藥品、衛生清潔用品及衛生紙等費，36班*2,700元(班級業務費)。
			90,000	專用垃圾袋，36班*2,500元(班級業務費)。
			64,600	供給本教科書費用，38班*1,700元。
			497,520	教學材料費，36班*13,820元。
			30,000	兒童節慶活動費。
			57,600	敬師活動費，96人*600元。
			76,500	弱勢學生用教科書，45人*1,700元。
			2,400	身心障礙資源班活動雜支等(特教班業務費)
			27,640	身心障礙資源班教具製作、實驗教材、教學參考資料等材料費，2班*13,820元。
			78,000	電腦耗材(電腦專案計畫)。
			51,840	游泳池消毒劑、教學耗材及雜支等相關費用(4-6年)(按游泳池水電清潔維護費40%)，18班*2,880元。
			73,700	運動會經所需表演器材、體育用品、場地佈置及競賽獎品等雜支(每校基數62,000元，另按班級數每班增加300元x39班=11,700元)。
			208,800	辦理國小學藝活動及校際競賽相關之費用等，1,044人*2學期*100元。
			30,000	課後社團活動費。
			5,440	推展性別平等教育教材製作及雜支等相關費用。
			55,000	小田園教育體驗學習計畫雨水回收設備材料。

# 臺北市地方教育發展基金－臺北市松山區健康國民小學

## 基金用途－國民教育計畫明細表

中華民國109年度

單位：新臺幣元

前年度 決算數	上年度 預算數	科 目	本 年 度 預 算 數	說 明
			37,000	綠屋頂平臺種植計畫培養土、種植土、肥料、菜苗、種子等園藝資材。
			18,000	綠屋頂平臺種植計畫竹枝、灑水器具及五金工具等栽種器具。
			15,000	暑期泳訓班教學器材費(收支對列)。
			3,000	暑期泳訓班教學環境佈置費(收支對列)。
			10,000	暑期泳訓班標語、宣傳品製作等雜支(收支對列)。
			23,000	暑期泳訓班消毒劑，100班*230元(收支對列)。
			3,200	教師甄試逾時誤餐費用，40人次*80元。
			2,000	國小家長教育成長暨志工培訓場地佈置及茶水等雜支。
			25,200	巡迴教師營運中心研習材料、用品、場地佈置及雜支等。
			4,800	巡迴教師營運中心辦理研修及會議逾時誤餐費用，60人次*80元。
			3,200	辦理生字詞語簿業務工作人員逾時誤餐費用，40 人次*80元(教育局移列)。
			40,960	辦理生字詞語簿業務材料、用品、耗材等(教育局移列)。
407,442	868,000	會費、捐助、補助、分攤、照護、救濟與交流活動費	807,000	
	10,000	捐助、補助與獎助	10,000	較上年度預算數10,000元，無增減。
	10,000	獎助學員生給與	10,000	
			10,000	教育關懷獎每校推薦1名學生獎助金。
407,442	858,000	補貼、獎勵、慰問、照護與救濟	797,000	較上年度預算數858,000元，減少61,000元。
407,442	858,000	其他補貼、獎勵、慰問、照護與救濟	797,000	
			12,000	弱勢學生冷氣使用費補助費用，15人*800元(新增)。
			39,000	本市市民第3胎就讀國小教育補助費，39人*1,000元。
			450,000	清寒學生餐費補助，45人*200日*50元。
			960	配合預算編列至千元，增列進位數960元。

臺北市地方教育發展基金－臺北市松山區健康國民小學

基金用途－國民教育計畫明細表

中華民國109年度

單位：新臺幣元

前年度 決算數	上年度 預算數	科 目	本 年 度 預 算 數	說 明
			295,040	補助學校午餐使用有機蔬菜計畫，922人*40週*1次*8元。
263,993	265,000	其他	264,000	
263,993	265,000	其他支出	264,000	較上年度預算數265,000元，減少1,000元。
263,993	265,000	其他	264,000	
			33,600	國小游泳檢測未通過學生暑期游泳訓練班報名費，6班*5,600元。
			126,000	執行學生路隊安全導護費及導護志工保險費，2學期*20週*5日*2次*63元*5人。
			104,400	班級自治費，1,044人*2學期*50元。

# 臺北市地方教育發展基金－臺北市松山區健康國民小學

## 基金用途－學前教育計畫明細表

中華民國109年度

單位：新臺幣元

前年度 決算數	上年度 預算數	科 目	本 年 度 預 算 數	說 明
8,495,278	8,839,000	合計	9,023,000	
8,412,138	8,663,000	用人費用	8,287,000	
5,941,876	6,157,860	正式員額薪資	5,905,860	較上年度預算數6,157,860元，減少252,000元。
5,872,179	5,821,860	職員薪金	5,569,860	5,569,860 教師6人及教保員1人薪金(詳用人費用彙計表)(含教育部補助款教保員38萬1,980元)。
69,697	336,000	工員工資	336,000	336,000 廚工1人工資(詳用人費用彙計表)。
42,368	58,255	超時工作報酬	54,866	較上年度預算數58,255元，減少3,389元。
42,368	58,255	加班費	54,866	47,466 不休假出勤加班費。 7,400 辦理公立幼兒園基礎評鑑工作人員加班費(教育局移列)。
1,289,657	1,233,157	獎金	1,180,278	較上年度預算數1,233,157元，減少52,879元。
580,215	465,000	考績獎金	444,000	444,000 依考績法規定核發之獎金。
709,442	768,157	年終獎金	736,278	736,278 依規定於年節加發之獎金。
520,562	548,784	退休及卹償金	520,704	較上年度預算數548,784元，減少28,080元。
515,108	539,424	職員退休及離職金	511,344	511,344 提撥退撫基金。
5,454	9,360	工員退休及離職金	9,360	9,360 提撥勞工退休準備金。
617,675	664,944	福利費	625,292	較上年度預算數664,944元，減少39,652元。
565,775	545,544	分擔員工保險費	521,892	521,892 分擔公保、勞保、健保費。
860	1,720	傷病醫藥費	1,720	860 幼兒園教保人員健康檢查費，1人*860元。 860 幼兒園廚工健康檢查費，1人*860元。
35,040	85,680	員工通勤交通費	85,680	63,000 幼兒園教師上下班交通費，5人*10月* 2段 1,260元。

# 臺北市地方教育發展基金－臺北市松山區健康國民小學

## 基金用途－學前教育計畫明細表

中華民國109年度

單位：新臺幣元

前年度 決算數	上年度 預算數	科 目	本 年 度 預 算 數	說 明
			22,680	幼兒園教師、教保員及廚工上下班交通費，3人*12月*1段630元。
16,000	32,000	其他福利費	16,000	
			16,000	休假旅遊補助費。
46,310	51,000	服務費用	459,000	
		修理保養及保固費	10,636	新增項目
		雜項設備修護費	10,636	
			10,636	零星設備修繕費(幼兒園班級業務費)(新增)。
14,810	19,500	一般服務費	16,864	較上年度預算數19,500元，減少2,636元。
810	3,500	佣金、匯費、經理費及手續費	864	
			864	委託超商代收學雜費手續費，72人*2學期*6元。
14,000	16,000	體育活動費	16,000	
			12,000	文康活動費，本校編列幼兒園教師6人，每人編列2,000元。
			4,000	文康活動費，本校編列契約進用教保員1人，廚工1人，合計2人，每人編列2,000元（上述人員係幼托整合前得編列文康活動費之人員）。
31,500	31,500	專業服務費	431,500	較上年度預算數31,500元，增加400,000元。
		講課鐘點、稿費、出席審查及查詢費	400,000	
			400,000	辦理公立幼兒園基礎評鑑委員出席費，200人次*2,000元(教育局移列)。
31,500	31,500	其他專業服務費	31,500	
			27,000	幼兒園學童午餐指導費，3班*2人*9月*500元(幼兒園教師)。
			4,500	幼兒園學童午餐指導費，1人*9月*500元(幼兒園教保員)。
26,750	58,000	材料及用品費	131,000	
26,750	58,000	使用材料費	58,200	較上年度預算數58,000元，增加200元。
26,750	58,000	設備零件	58,200	
			12,600	移動式光影遊戲組，2組*6,300元(由幼兒園設備費移列)(新增)。

# 臺北市地方教育發展基金－臺北市松山區健康國民小學

## 基金用途－學前教育計畫明細表

中華民國109年度

單位：新臺幣元

前年度 決算數	上年度 預算數	科 目	本 年 度 預 算 數	說 明
			13,500	彩窗遊戲教具，4套*3,375元(由幼兒園設備費移列)(新增)。
			11,370	芝麻開門可開合木製娃娃屋，3組*3,790元(由幼兒園設備費移列)(新增)。
			4,140	踩踏石，3組*1,380元(由幼兒園設備費移列)(新增)。
			7,140	故事劇場拼圖，3組*2,380元(由幼兒園設備費移列)(新增)。
			3,150	環保跳球，3顆*1,050元(由幼兒園設備費移列)(新增)。
			6,300	閃電蹺蹺板，7個*900元(由幼兒園設備費移列)(新增)。
		用品消耗	72,800	新增項目
		辦公(事務)用品	30,000	
			30,000	辦理公立幼兒園基礎評鑑文具用品、紙張及測光器等(教育局移列)。
		其他用品消耗	42,800	
			2,400	專用垃圾袋，3班*800元(幼兒園班級業務費)(新增)。
			2,400	消毒藥水、衛生清潔用品及衛生紙費用等，3班*800元(幼兒園班級業務費)(新增)。
			28,000	辦理公立幼兒園基礎評鑑會議評鑑委員及工作人員逾時誤餐費用，350人次*80元(教育局移列)。
			10,000	辦理公立幼兒園基礎評鑑場地佈置與清潔、茶水及雜支等相關費用(教育局移列)。
	19,000	會費、捐助、補助、分攤、照護、救濟與交流活動費	98,000	
	19,000	補貼、獎勵、慰問、照護與救濟	98,000	較上年度預算數19,000元，增加79,000元。
	19,000	其他補貼、獎勵、慰問、照護與救濟	98,000	
			46,532	低收入戶家庭幼生月費補助，2人*2學期*11,633元(新增)。
			36,180	危機家庭幼生餐點費補助，2人*9月*2,010元(新增)。

# 臺北市地方教育發展基金－臺北市松山區健康國民小學

## 基金用途－學前教育計畫明細表

中華民國109年度

單位：新臺幣元

前年度 決算數	上年度 預算數	科 目	本 年 度 預 算 數	說 明
			312	配合預算編列至千元，增列進位數312元。
			14,976	補助幼兒園午餐使用有機蔬菜，78人*40週*1次*4.8元。
10,080	48,000	其他	48,000	
10,080	48,000	其他支出	48,000	較上年度預算數48,000元，無增減。
10,080	48,000	其他	48,000	
			48,000	幼兒導護費，2學期*20週*5日*2次*60元*2人。

# 臺北市地方教育發展基金－臺北市松山區健康國民小學

## 基金用途－一般行政管理計畫明細表

中華民國109年度

單位：新臺幣元

前年度 決算數	上年度 預算數	科 目	本 年 度 預 算 數	說 明
15,450,513	17,498,000	合計	15,854,000	
13,667,791	15,252,000	用人費用	13,589,000	
9,337,178	10,224,000	正式員額薪資	9,036,000	較上年度預算數10,224,000元，減少1,188,000元。
7,945,238	8,976,000	職員薪金	7,788,000	
			7,788,000	職員12人薪金(詳用人費用彙計表)。
795,240	732,000	工員工資	732,000	
			732,000	工員2人工資(詳用人費用彙計表)。
596,700	516,000	警餉	516,000	
			516,000	校警1人薪金(詳用人費用彙計表)。
353,728	502,324	超時工作報酬	483,433	較上年度預算數502,324元，減少18,891元。
353,728	502,324	加班費	483,433	
			33,300	行政人員超時加班費(統籌業務費)(新增)。
			450,133	不休假出勤加班費。
1,986,282	2,291,000	獎金	2,043,655	較上年度預算數2,291,000元，減少247,345元。
874,767	1,013,000	考績獎金	914,000	
			914,000	依考績法規定核發之獎金。
1,111,515	1,278,000	年終獎金	1,129,655	
			1,129,655	依規定於年節加發之獎金。
813,684	876,720	退休及卹償金	770,016	較上年度預算數876,720元，減少106,704元。
765,960	818,160	職員退休及離職金	711,456	
			711,456	提撥退撫基金。
47,724	58,560	工員退休及離職金	58,560	
			58,560	提撥勞工退休準備金。
1,176,919	1,357,956	福利費	1,255,896	較上年度預算數1,357,956元，減少102,060元。
897,459	906,276	分擔員工保險費	804,216	
			804,216	分擔公保、勞保、健保費。
90,858	211,680	員工通勤交通費	211,680	
			211,680	職員、校警、職工上下班交通費，14人*12月* 2段1,260元。
188,602	240,000	其他福利費	240,000	



# 臺北市地方教育發展基金－臺北市松山區健康國民小學

## 基金用途－一般行政管理計畫明細表

中華民國109年度

單位：新臺幣元

前年度 決算數	上年度 預算數	科 目	本 年 度 預 算 數	說 明
			240,000	休假旅遊補助費。
1,578,934	1,848,000	服務費用	1,866,000	
1,068,434	1,156,708	一般服務費	1,174,912	較上年度預算數1,156,708元，增加18,204元。
1,040,559	1,126,708	外包費	1,144,912	
			432,000	工友業務外包費，1人*12月*36,000元(依104.9.15北市教人字第10439106300號函核定)。
			160,000	消化超額職工4人(技工、工友)業務外包費，4人*40,000元。
			552,912	校警勞務外包費(依101.1.6北市教人字第10132055100號函核定)，1人*12月*46,076元。
27,875	30,000	體育活動費	30,000	
			30,000	文康活動費，本校編列職員12人、工員2人、校警1人，合計15人，每人編列2,000元。
438,500	619,292	專業服務費	619,088	較上年度預算數619,292元，減少204元。
438,500	619,292	其他專業服務費	619,088	
			249,320	校園安全例假日人力支援。
			369,768	校園安全機械定點、機動巡邏等保全費用。
72,000	72,000	公共關係費	72,000	較上年度預算數72,000元，無增減。
72,000	72,000	公共關係費	72,000	
			72,000	校長特別費，12月*6,000元。
199,988	395,000	材料及用品費	395,000	
199,988	395,000	用品消耗	395,000	較上年度預算數395,000元，無增減。
194,488	392,000	辦公(事務)用品	387,700	
			386,980	統籌業務費計算如下:普通班36班，附設幼兒園3班，1,290元*15班*12月=232,200元，810元*15班*12月=145,800元，640元*6班*12月=46,080元，以上合計424,080元，除依實際需求移列加班費33,300元及會費3,800元外，其餘如列數。
			720	配合預算編列至千元，增列進位數720元。
5,500	3,000	服裝	7,300	

# 臺北市地方教育發展基金－臺北市松山區健康國民小學

## 基金用途－一般行政管理計畫明細表

中華民國109年度

單位：新臺幣元

前年度 決算數	上年度 預算數	科 目	本 年 度 預 算 數	說 明
			2,000	校警冬季大衣，1人*1件*2,000元(新增)。
			1,100	校警皮鞋，1人*1雙*1,100元。
			1,500	校警夏服，1人*1套*1,500元(成立第21年)。
			100	校警襪子，1雙*100元。
			400	校警服裝配備，1人*400元。
			2,200	校警冬服，1人*1套*2,200元(新增)。
3,800	3,000	會費、捐助、補助、分攤、照護 、救濟與交流活動費	4,000	
3,800	3,000	會費	4,000	較上年度預算數3,000元，增加1,000元。
3,800	3,000	職業團體會費	4,000	
			2,000	護理師公會會費，2人*1,000元(統籌業務費)。
			1,800	營養師公會會費，1人*1,800元(統籌業務費)。
			200	配合預算編列至千元，增列進位數200元。

# 臺北市地方教育發展基金－臺北市松山區健康國民小學

## 基金用途－建築及設備計畫明細表

中華民國109年度

單位：新臺幣元

前年度 決算數	上年度 預算數	科 目	本 年 度 預 算 數	說 明
21,580,127	12,728,000	合計	17,726,000	
21,580,127	12,728,000	購建固定資產、無形資產及非理財 目的之長期投資	17,726,000	
11,780,136	2,837,000	購建固定資產	6,450,000	
11,780,136	2,837,000	一般建築及設備計畫	6,450,000	
		中央廚房設施設備	1,095,000	
		購置機械及設備	1,095,000	
			485,000	汰舊換新水洗式除油煙機，1 組*485,000元。
			200,000	新購內嵌式抽風機，2臺 *100,000元。
			270,000	汰舊換新油煙罩控制盤，1組 *270,000元。
			140,000	汰舊換新截油截污槽，2組 *70,000元(不鏽鋼)。
		校園前瞻基礎建設	570,000	
		購置機械及設備	570,000	
			570,000	新購無線基地台，38臺*15,000 元(電腦專案計畫)。
		班級設備	156,880	
		購置機械及設備	45,000	
			45,000	新購DV攝影機，3臺*15,000元( 班級設備費)。
		購置交通及運輸設備	32,000	
			32,000	新購移動式麥克風，1臺 *32,000元(班級設備費)。
		購置雜項設備	79,880	
			45,440	汰舊換新瑞文氏彩色矩陣推理 測驗cpm，1組*45,440元(班級 設備費)。
			34,440	汰舊換新瑞文氏標準矩陣推理 測驗spm，1組*34,400元(班級 設備費)。
		特殊班設備	171,120	
		購置雜項設備	171,120	
			160,000	新購一對一分離式7.1kw冷氣 機，4臺*40,000元(身心障礙特

# 臺北市地方教育發展基金－臺北市松山區健康國民小學

## 基金用途－建築及設備計畫明細表

中華民國109年度

單位：新臺幣元

前年度 決算數	上年度 預算數	科 目	本 年 度 預 算 數	說 明
				教班)。
			11,120	新購吸塵器，1組*11,120元(含滾刷地板套件組、過濾網)(特教班設備費)。
		資訊設備	1,406,000	
		購置機械及設備	1,406,000	
			1,250,000	汰舊換新個人電腦，50部*25,000元(電腦專案計畫)。
			156,000	汰舊換新網路及資訊周邊設備(電腦專案計畫)。
11,780,136	2,837,000	校園設備		
11,183,964	2,417,000	購置機械及設備		
24,500		購置交通及運輸設備		
571,672	420,000	購置雜項設備		
		學校優質圖書館整修工程	570,000	
		購置雜項設備	570,000	
			570,000	汰舊換新圖書館閱讀書椅、查詢桌椅及說故事桌椅19組*30,000元。
		校園能源翻新計畫-活動中心空調專案	2,481,000	
		購置機械及設備	2,481,000	
			1,080,000	新購水冷式變頻冰水主機，1組*1,080,000元(含中央補助款)。
			900,000	新購箱板組合式空調箱(風管型)，2組*450,000元(含中央補助款)。
			56,000	新購吊掛隱藏式小型冷風機，4組*14,000元(含中央補助款)。
			315,000	汰舊換新方形低噪音直交流式冷卻水塔，1組*315,000元(含中央補助款)。
			52,000	汰舊換新變頻同軸式水泵，1組*52,000元(含中央補助款)。
			78,000	汰舊換新同軸式水泵，2組*39,000元(含中央補助款)。

# 臺北市地方教育發展基金－臺北市松山區健康國民小學

## 基金用途－建築及設備計畫明細表

中華民國109年度

單位：新臺幣元

前年度 決算數	上年度 預算數	科 目	本 年 度 預 算 數	說 明
36,000	36,000	購置無形資產	36,000	
36,000	36,000	一般建築及設備計畫	36,000	
36,000	36,000	資訊設備	36,000	
36,000	36,000	購置電腦軟體	36,000	
			36,000	電腦教學軟體費(電腦專案計畫)。
9,763,991	9,855,000	遞延支出	11,240,000	
9,763,991	9,855,000	一般建築及設備計畫	11,240,000	
		操場跑道整修工程	4,311,000	
		遞延修繕房屋建築支出	4,311,000	
			3,945,000	一、施工費。
			287,985	二、委託技術服務費(總包價法)。
			78,015	三、工程管理費(按施工費約2%提列)。
		中央廚房設施設備	696,000	
		遞延修繕房屋建築支出	696,000	
			579,229	一、施工費。
			105,570	二、委託技術服務費(總包價法)。
			11,201	三、工程管理費(按施工費約2%提列)。
		學校優質圖書館整修工程	3,359,000	
		遞延修繕房屋建築支出	3,359,000	
			3,173,500	一、施工費。
			122,975	二、委託技術服務費(總包價法)。
			62,525	三、工程管理費(按施工費約2%提列)。
		校園能源翻新計畫-活動中心空調專案	2,874,000	
		遞延修繕房屋建築支出	2,874,000	
			2,464,472	一、施工費(含中央補助款)。
			361,019	二、委託技術服務費(總包價法)(含中央補助款)。
			48,509	三、工程管理費(按施工費約2%提列)(含中央補助款)。

臺北市地方教育發展基金－臺北市松山區健康國民小學

基金用途－建築及設備計畫明細表

中華民國109年度

單位：新臺幣元

前年度 決算數	上年度 預算數	科 目	本 年 度 預 算 數	說 明
9,763,991	9,855,000	校園整修工程		
9,763,991	9,855,000	遞延修繕房屋建築支出		

# 預 算 參 考 表

# 臺北市地方教育發展基金－臺北市松山區健康國民小學

## 預計平衡表

中華民國109年12月31日

單位：新臺幣千元

107年(前年) 12月31日 決算數	科 目	109年12月31日 預計數	108年12月31日 預計數	比較增減(-)
3,506,343	資產合計	3,493,952	3,501,554	-7,602
3,506,343	資產	3,493,952	3,501,554	-7,602
99,306	流動資產	86,915	94,517	-7,602
95,802	現金	83,411	91,013	-7,602
95,802	銀行存款	83,411	91,013	-7,602
3,504	預付款項	3,504	3,504	
3,504	預付費用	3,504	3,504	
3,718	投資、長期應收款項、貸墊款及準備金	3,718	3,718	
3,718	準備金	3,718	3,718	
1,284	退休及離職準備金	1,284	1,284	
2,434	其他準備金	2,434	2,434	
3,403,320	其他資產	3,403,320	3,403,320	
3,403,320	什項資產	3,403,320	3,403,320	
61	暫付及待結轉帳項	61	61	
3,403,260	代管資產	3,403,260	3,403,260	
3,506,343	負債及基金餘額合計	3,493,952	3,501,554	-7,602
3,422,083	負債	3,422,083	3,422,083	
13,546	流動負債	13,546	13,546	
13,546	應付款項	13,546	13,546	
13,546	應付代收款	13,546	13,546	
	應付費用			
	應付工程款			
3,408,537	其他負債	3,408,537	3,408,537	
3,408,537	什項負債	3,408,537	3,408,537	
3,994	存入保證金	3,994	3,994	
1,284	應付退休及離職金	1,284	1,284	
3,403,260	應付代管資產	3,403,260	3,403,260	
84,260	基金餘額	71,869	79,471	-7,602
84,260	基金餘額	71,869	79,471	-7,602
84,260	基金餘額	71,869	79,471	-7,602
84,260	累積餘額	71,869	79,471	-7,602

註：1.信託代理與保證資產(負債)前年度決算數3,000,000元,上年度預計數3,000,000元,本年度預計數0元。2.或有資產(負債)0元。3.本基金自93年度起,本固定項目分開原則,將屬長期固定帳項,包括固定資產14,014,518元、無形資產156,080元及長期債務0元等,另立帳類管理,未納入本表。



## 臺北市地方教育發展基金一

## 各項費用

中華民國

前年度 決算數	上年度 預算數	計畫別		合計	國民教育計畫
		用途別科目			
153,947,114	147,193,000	合計		151,227,000	108,624,000
119,242,695	120,987,000	用人費用		119,243,000	97,367,000
77,064,634	84,037,860	正式員額薪資		79,273,860	64,332,000
75,602,997	82,453,860	職員薪金		77,689,860	64,332,000
864,937	1,068,000	工員工資		1,068,000	
596,700	516,000	警餉		516,000	
722,067	608,400	聘僱及兼職人員薪資		746,240	746,240
722,067	608,400	兼職人員酬金		746,240	746,240
996,040	938,245	超時工作報酬		913,432	375,133
996,040	938,245	加班費		913,432	375,133
17,312,758	16,211,554	獎金		15,219,054	11,995,121
8,081,374	5,676,000	考績獎金		5,279,000	3,921,000
9,231,384	10,535,554	年終獎金		9,940,054	8,074,121
12,797,985	8,522,980	退休及卹償金		12,904,908	11,614,188
12,744,807	8,370,828	職員退休及離職金		12,836,988	11,614,188
53,178	152,152	工員退休及離職金		67,920	
10,349,211	10,667,961	福利費		10,185,506	8,304,318
7,378,330	7,157,628	分擔員工保險費		6,691,020	5,364,912
126,748	191,720	傷病醫藥費		191,720	190,000
569,178	889,560	員工通勤交通費		889,560	592,200
2,274,955	2,429,053	其他福利費		2,413,206	2,157,206
8,695,537	9,614,000	服務費用		10,246,000	7,921,000
2,536,962	2,886,479	水電費		2,916,431	2,916,431
1,875,212	2,005,380	工作場所電費		2,035,380	2,035,380
472,698	341,099	工作場所水費		341,051	341,051
189,052	540,000	氣體費		540,000	540,000
48,750	62,310	旅運費		64,390	64,390
48,750	62,310	國內旅費		52,390	52,390
		其他旅運費		12,000	12,000
983,921	1,162,860	修理保養及保固費		1,173,496	1,162,860
375,328	487,500	一般房屋修護費		487,500	487,500

# 臺北市松山區健康國民小學

## 彙計表

109年度

單位：新臺幣元

學前教育計畫	一般行政管理計畫	建築及設備計畫			
9,023,000	15,854,000	17,726,000			
8,287,000	13,589,000				
5,905,860	9,036,000				
5,569,860	7,788,000				
336,000	732,000				
	516,000				
54,866	483,433				
54,866	483,433				
1,180,278	2,043,655				
444,000	914,000				
736,278	1,129,655				
520,704	770,016				
511,344	711,456				
9,360	58,560				
625,292	1,255,896				
521,892	804,216				
1,720					
85,680	211,680				
16,000	240,000				
459,000	1,866,000				
10,636					

## 臺北市地方教育發展基金一

## 各項費用

中華民國

前年度 決算數	上年度 預算數	計畫別		合計	國民教育計畫
		用途別科目			
608,593	675,360	機械及設備修護費		675,360	675,360
		雜項設備修護費		10,636	
27,216	60,000	保險費		42,000	42,000
27,216	60,000	其他保險費		42,000	42,000
3,420,482	3,614,839	一般服務費		3,634,895	2,443,119
21,452	32,012	佣金、匯費、經理費及手續費		10,884	10,020
1,457,929	1,515,428	外包費		1,533,632	388,720
1,756,230	1,875,399	計時與計件人員酬金		1,898,379	1,898,379
184,871	192,000	體育活動費		192,000	146,000
1,606,206	1,755,512	專業服務費		2,342,788	1,292,200
915,320	816,320	講課鐘點、稿費、出席審查及查詢費		1,357,800	957,800
88,310	91,200	委託檢驗(定)試驗認證費		91,200	91,200
	6,800	試務甄選費		2,800	2,800
		電腦軟體服務費		50,000	50,000
602,576	841,192	其他專業服務費		840,988	190,400
72,000	72,000	公共關係費		72,000	
72,000	72,000	公共關係費		72,000	
3,743,440	2,661,000	材料及用品費		2,791,000	2,265,000
2,885,048	402,400	使用材料費		652,600	594,400
2,885,048	402,400	設備零件		652,600	594,400
858,392	2,258,600	用品消耗		2,138,400	1,670,600
194,488	392,000	辦公(事務)用品		432,700	15,000
5,500	3,000	服裝		7,300	
13,196	24,000	醫療用品(非醫療院所使用)		24,000	24,000
645,208	1,839,600	其他用品消耗		1,674,400	1,631,600
21,580,127	12,728,000	購建固定資產、無形資產及非理財目的之長期投資		17,726,000	
11,780,136	2,837,000	購建固定資產		6,450,000	
11,183,964	2,417,000	購置機械及設備		5,597,000	
24,500		購置交通及運輸設備		32,000	
571,672	420,000	購置雜項設備		821,000	
36,000	36,000	購置無形資產		36,000	

# 臺北市松山區健康國民小學

## 彙計表

109年度

單位：新臺幣元

學前教育計畫	一般行政管理計畫	建築及設備計畫			
10,636					
16,864	1,174,912				
864	1,144,912				
16,000	30,000				
431,500	619,088				
400,000					
31,500	619,088				
	72,000				
	72,000				
131,000	395,000				
58,200					
58,200					
72,800	395,000				
30,000	387,700				
	7,300				
42,800					
		17,726,000			
		6,450,000			
		5,597,000			
		32,000			
		821,000			
		36,000			

臺北市地方教育發展基金一

各項費用

中華民國

前年度 決算數	上年度 預算數	計畫別	合計	國民教育計畫
		用途別科目		
36,000	36,000	購置電腦軟體	36,000	
9,763,991	9,855,000	遞延支出	11,240,000	
9,763,991	9,855,000	遞延修繕房屋建築支出	11,240,000	
411,242	890,000	會費、捐助、補助、分攤、照護、救濟 與交流活動費	909,000	807,000
3,800	3,000	會費	4,000	
3,800	3,000	職業團體會費	4,000	
	10,000	捐助、補助與獎助	10,000	10,000
	10,000	獎助學員生給與	10,000	10,000
407,442	877,000	補貼、獎勵、慰問、照護與救濟	895,000	797,000
407,442	877,000	其他補貼、獎勵、慰問、照護與救 濟	895,000	797,000
274,073	313,000	其他	312,000	264,000
274,073	313,000	其他支出	312,000	264,000
274,073	313,000	其他	312,000	264,000

# 臺北市松山區健康國民小學

## 彙計表

109年度

單位：新臺幣元

學前教育計畫	一般行政管理計畫	建築及設備計畫			
		36,000			
		11,240,000			
		11,240,000			
98,000	4,000				
	4,000				
	4,000				
98,000					
98,000					
48,000					
48,000					
48,000					

臺北市地方教育發展基金－臺北市松山區健康國民小學

員工人數彙計表

中華民國109年度

單位：人

計 畫 及 項 目	上年度最高可 進用員額數	本年度 增減(-)數	本年度最高可 進用員額數	說 明
合計	96		96	
國民教育計畫部分	73		73	
正式職員	73		73	
學前教育計畫部分	8		8	
正式職員	7		7	
正式工員	1		1	
一般行政管理計畫部分	15		15	
正式職員	13		13	
正式工員	2		2	

註：1.本表不包含臨時工員人數。

2.本表臨時職員係指奉准有案之約聘僱人員。

3.外包費編列救生員1人、工友外包1人、校警外包1人、消化超額職工4人外包費等,計153萬3,632元。4.計時與計件人員酬金編列救生員薪資費用、外籍教師薪資費用、暑期泳訓班救生員薪資費用、閩客語教學支援人員鐘點費、暑期泳池工讀生時薪等,計189萬8,379元。

本 頁 空 白



臺北市地方教育發展基金一

用人費用

中華民國

計畫及項目	合計	正式 員額 薪資	聘僱 人員 薪資	超時 工作 報酬	津貼	獎 金		
						年終獎金	考績獎金	其他
合計	119,243,000	79,273,860		913,432		9,940,054	5,279,000	
國民教育計畫	97,367,000	64,332,000		375,133		8,074,121	3,921,000	
職員薪金	64,332,000	64,332,000						
兼職人員 酬金	746,240							
加班費	375,133			375,133				
考績獎金	3,921,000						3,921,000	
年終獎金	8,074,121					8,074,121		
職員退休 及離職金	11,614,188							
分擔員工 保險費	5,364,912							
傷病醫藥 費	190,000							
員工通勤 交通費	592,200							
其他福利 費	2,157,206							
學前教育計畫	8,287,000	5,905,860		54,866		736,278	444,000	
職員薪金	5,569,860	5,569,860						
工員工資	336,000	336,000						
加班費	54,866			54,866				
考績獎金	444,000						444,000	
年終獎金	736,278					736,278		
職員退休 及離職金	511,344							
工員退休 及離職金	9,360							
分擔員工 保險費	521,892							
傷病醫藥 費	1,720							
員工通勤 交通費	85,680							

# 臺北市松山區健康國民小學

## 彙計表

109年度

單位：新臺幣元

退休及卹償金		資遣費	福 利 費					提繳費	兼任 人員 用人 費用
退休金	卹償金		分擔 保險費	傷病 醫藥費	提撥 福利金	員工通勤 交通費	其他		
12,904,908			6,691,020	191,720		889,560	2,413,206	746,240	
11,614,188			5,364,912	190,000		592,200	2,157,206	746,240	
11,614,188			5,364,912	190,000		592,200	2,157,206	746,240	
520,704			521,892	1,720		85,680	16,000		
511,344									
9,360			521,892	1,720		85,680			

## 臺北市地方教育發展基金一

## 用人費用

中華民國

計畫及項目	合計	正式 員額 薪資	聘僱 人員 薪資	超時 工作 報酬	津貼	獎 金		
						年終獎金	考績獎金	其他
其他福利費	16,000							
一般行政管理計畫	13,589,000	9,036,000		483,433		1,129,655	914,000	
職員薪金	7,788,000	7,788,000						
工員工資	732,000	732,000						
警餉	516,000	516,000						
加班費	483,433			483,433				
考績獎金	914,000						914,000	
年終獎金	1,129,655					1,129,655		
職員退休及離職金	711,456							
工員退休及離職金	58,560							
分擔員工保險費	804,216							
員工通勤交通費	211,680							
其他福利費	240,000							

註：1.本表不包含臨時工員薪津。

2.本表兼任人員用人費用,係學校教職員兼課或請假代課鐘點費。 3.外包費編列救生員1人、工友外包1人、校警外包1人、消化超額職工4人外包費等,計153萬3,632元。 4.計時與計件人員酬金編列救生員薪資費用、外籍教師薪資費用、暑期泳訓班救生員薪資費用、閩客語教學支援人員鐘點費、暑期泳池工讀生時薪等,計189萬8,379元。

# 臺北市松山區健康國民小學

## 彙計表

109年度

單位：新臺幣元

退休及卹償金		資遣費	福 利 費					提繳費	兼任人員用人費用
退休金	卹償金		分擔保險費	傷病醫藥費	提撥福利金	員工通勤交通費	其他		
770,016			804,216			211,680	16,000 240,000		
711,456									
58,560			804,216			211,680	240,000		

# 臺北市地方教育發展基金－臺北市松山區健康國民小學

## 單位（或計畫）成本分析表

中華民國109年度

單位：新臺幣千元

計 畫 別	單 位	單位成本(元)或 平均利(費)率	數 量	預 算 數	說 明
合計				151,227	
國民教育計畫				108,624	
學前教育計畫				9,023	
一般行政管理計畫				15,854	
建築及設備計畫				17,726	

# 臺北市地方教育發展基金－臺北市松山區健康國民小學

## 5年來主要業務計畫分析表

中華民國109年度

單位：新臺幣千元

年度及項目	單位	數量	單位成本(元)或 平均利(費)率	金額	說明
(本)年度預算數					
國民教育計畫				108,624	
學前教育計畫				9,023	
(上)年度預算數					
國民教育計畫				108,128	
學前教育計畫				8,839	
(前)年度決算數					
國民教育計畫				108,421	
學前教育計畫				8,495	
(106)年度決算數					
國民教育計畫				96,564	
學前教育計畫				7,592	
(105)年度決算數					
國民教育計畫				111,849	
學前教育計畫				7,977	

臺北市地方教育發展基金－臺北市松山區健康國民小學

資本資產明細表

中華民國109年度

單位：新臺幣千元

項 目	取得成本 (期初餘額)	以前年度 累計折舊/ 長期投資 評 價	本 年 度 變 動				主要增減 原因說明	本年度累計折 舊/長期投資 評價變動數	期末餘額
			增加		減少				
			金額	類型	金額	類型			
合計	75,263	63,408	6,486		63		4,107	14,171	
土地改良物	155	91					19	44	
機械及設備	39,188	31,564	5,597	增置			3,083	10,138	
交通及運輸 設備	4,027	3,563	32	增置			60	436	
雜項設備	31,710	28,189	821	增置			945	3,397	
電腦軟體	183		36	增置	63	無形資 產攤銷		156	