

中華民國 109 年度 4-0501406

臺北市總預算

臺北市政府教育局主管

臺北市地方教育發展基金

臺北市松山區松山國民小學附屬單位預算之分預算

(特別收入基金)

臺北市松山區松山國民小學編

臺北市地方教育發展基金－臺北市松山區松山國民小學

目次

中華民國109年度

一、財務摘要	第 1 頁
二、業務計畫及預算概要	第 3 -10 頁
三、預算主要表	
(一) 基金來源、用途及餘絀預計表	第 11 頁
(二) 現金流量預計表	第 12 頁
四、預算明細表	
(一) 基金來源－服務收入明細表	第 13 頁
(二) 基金來源－財產處分收入明細表	第 14 頁
(三) 基金來源－租金收入明細表	第 15 頁
(四) 基金來源－權利金收入明細表	第 16 頁
(五) 基金來源－其他財產收入明細表	第 17 頁
(六) 基金來源－公庫撥款收入明細表	第 18 頁
(七) 基金來源－學雜費收入明細表	第 19 頁
(八) 基金來源－雜項收入明細表	第 20 頁
(九) 基金用途－國民教育計畫明細表	第 21 -28 頁
(十) 基金用途－學前教育計畫明細表	第 29 -32 頁
(十一) 基金用途－一般行政管理計畫明細表	第 33 -35 頁
(十二) 基金用途－建築及設備計畫明細表	第 36 -37 頁
五、預算參考表	
(一) 預計平衡表	第 39 頁
(二) 各項費用彙計表	第 40 -45 頁
(三) 員工人數彙計表	第 46 頁
(四) 用人費用彙計表	第 48 -51 頁

臺北市地方教育發展基金－臺北市松山區松山國民小學

目 次

中華民國109年度

(五) 聘用及約僱人員明細表	第 52 – 53 頁
(六) 單位 (或計畫) 成本分析表	第 54 頁
(七) 5 年來主要業務計畫分析表	第 55 頁
(八) 資本資產明細表	第 56 頁

臺北市地方教育發展基金－臺北市松山區松山國民小學

財務摘要

中華民國109年度

單位：新臺幣千元

項 目	本 年 度	上 年 度	比較增減數	%
經營成績：				
基金來源	155,538	201,519	-45,981	-22.82
基金用途	159,952	205,291	-45,339	-22.09
賸餘(短絀)	-4,414	-3,772	-642	--
餘絀情形：				
基金餘額	3,990	8,404	-4,414	-52.52
現金流量(註)：				
現金及約當現金之淨增(減)	-4,414	-3,772	-642	--

附註：現金流量係採現金及約當現金基礎，包括現金及自投資日起3個月內到期或清償之債權證券。

本 頁 空 白

業務計畫及預算概要

臺北市地方教育發展基金－臺北市松山區松山國民小學

業務計畫及預算概要

中華民國 109 年度

壹、基金概況

一、設立宗旨及願景：

- (一) 本校遵照憲法第 158 條及 160 條規定，教育文化應發展國民之民族精神、自治精神，國民道德與健全體格、科學及生活智能，以培養兒童七大學習領域及十大基本能力。
- (二) 本校自 91 年度起依教育經費編列與管理法第 13 條規定設置「臺北市地方教育發展基金」，以促進教育健全發展，提昇教育經費運用績效。
- (三) 本校以「培養一位深具生活力、品格力、競爭力的優質世界公民」為教育使命，以「快樂、創意、卓越」為願景，以此建構一所精緻優質、創新卓越的小學，學生受業茁壯於成功校園，而能才德兼備。

二、施政重點：

- (一) 開啟多元智慧：尊重每個學生獨特的個性，以多元智慧的觀點協助他找到生命的亮點，肯定天生我才必有用，能知於學，樂於學。
- (二) 培養生活能力：培養學生帶得走的公民關鍵能力，強化自我管理、閱讀理解、理性批判、問題解決、奉獻服務、溝通表達等核心素養。
- (三) 蘊育人文情懷：在溫馨開放的校園文化中，孕育人文情懷，學會尊重、包容；建構生命的價值、完成人性的開展。
- (四) 建置溫馨民主的校園文化：
 1. 以參與式管理、落實行政、教師會、家長會三者的良性互動。
 2. 以學生第一，教學優先的觀念提昇行政服務效率。
 3. 放下威權心態，開啟校園民主之風氣。
- (五) 推動適性教學：
 1. 落實校本課程理念，採多元化、活潑化的教學及評量。
 2. 運用校內、外資源，加強多元學習能力。
 3. 關懷相對弱勢學生之教學及輔導。
 4. 推動行動學習，充實學生運用資訊之知能，並提昇教師運用學習載具教學之能力。

臺北市地方教育發展基金－臺北市松山區松山國民小學

業務計畫及預算概要

中華民國 109 年度

(六) 辦理發展性的訓輔活動：

1. 辦理各項活動、競賽及展演。
2. 推動校內外學習服務。
3. 發展績優社團及校隊，如合唱、童軍等。
4. 加強新興領域教育的辦理，並融入各科教學以收成效。

三、組織概況（另附組織系統圖）：

本校設置校長 1 人，綜理全校校務，下設教務處、學生事務處、總務處、輔導室、會計室、人事室及幼兒園等單位。

內部分層業務如下：

(一) 教務處：秉承校長之命，辦理全校教務事項。

1. 教學組：掌理課程編排、課業考查、教學研究及教學指導等事項。
2. 註冊組：掌理註冊、編班、轉學、休學及成績考查等有關學籍事項。
3. 設備組：掌理教學設備計畫之擬定、用具之管理、保管等事項。
4. 資訊組：掌理電腦設備及區域網路之管理、保管等事項。

(二) 學生事務處：秉承校長之命，辦理全校學生事務事項。

1. 訓育組：掌理訓育計畫之擬定，指導學生自治團體之健全發展，並透過各項活動，實施性別教育，人權教育與群己關係之教育。
2. 體育組：加強學生體能訓練，重視團隊合作精神與良好運動風度之養成。
3. 生教組：重視生活輔導之技巧與方法，加強道德教育與法律常識教育以落實全方位人格教育為目標。
4. 衛生組：重視校園環境之整理與美化，配合宣導實施防災意識、環保教育與人口教育。

(三) 總務處：秉承校長之命，辦理全校總務事項。

1. 事務組：辦理校舍場地佈置及環境美化，監督校舍建築及整修，財物購買保管及分配等事項。
2. 文書組：辦理公文收發登記與典守學校印信，撰擬繕校及檔案保管等事項。
3. 出納組：辦理現金、票據、契約之保管等收支移轉等事項。

業務計畫及預算概要

中華民國 109 年度

(四) 輔導室：秉承校長之命，視學生身心狀況及需求提供發展性輔導，介入性輔導或處理性輔導，並掌理學生輔導與諮商，實施適性生涯輔導等事項。

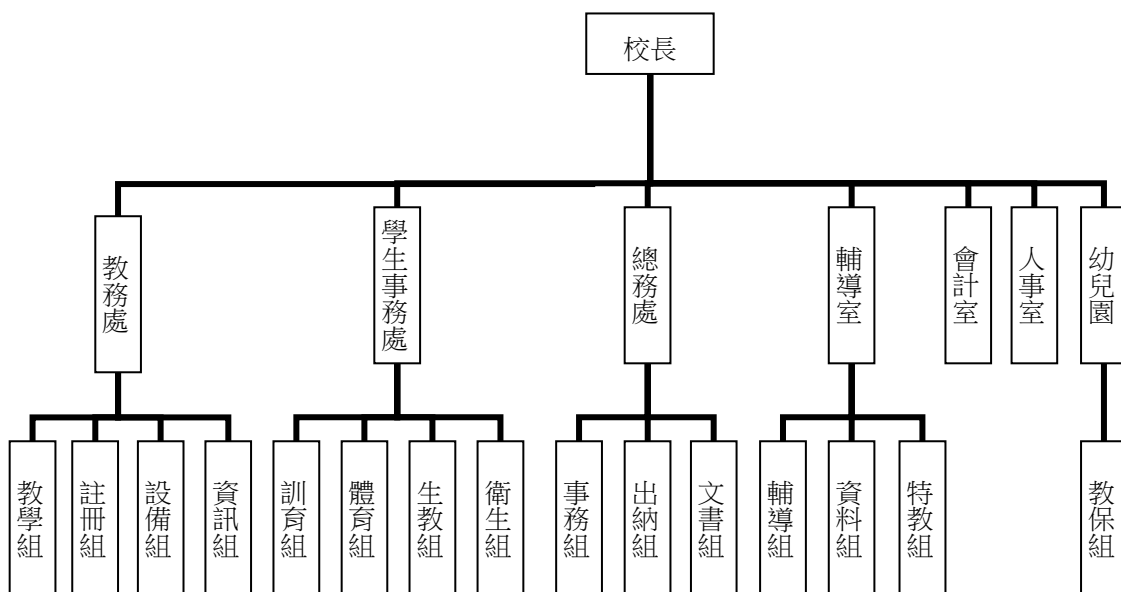
1. 輔導組：掌理學生個案建立、學習輔導、生活輔導、生涯輔導及兩性教育、親職教育等事項。
2. 資料組：辦理輔導資料搜集建檔、組訓愛心家長、實施測驗、社區人力整合、出版親職刊物等事項。
3. 特教組：擬訂特殊教育計畫章則、親師輔導諮詢、特教班甄選鑑別、實施各項診斷測驗、特教兒童追蹤輔導等事項。

(五) 會計室：秉承上級主計機關之監督與指導，並受校長之指揮，依法辦理歲計、會計、統計等事項。

(六) 人事室：秉承上級人事機關之監督與指導，並受校長之指揮，依法辦理人事管理查核等事項。

(七) 幼兒園：秉承校長之命，綜理園務、規劃幼兒教學、保育、環境與各項措施。

1. 教保組：掌理幼兒課程規劃、教學活動編排彙整、發展篩檢、衛生保健等事項。



臺北市地方教育發展基金－臺北市松山區松山國民小學

業務計畫及預算概要

中華民國 109 年度

四、基金歸類及屬性：

本校地方教育發展基金依據教育經費編列與管理法第 13 條規定設置，本基金為預算法第 4 條第 1 項第 2 款第 5 目所定之特別收入基金，以本府教育局為管理機關。

貳、業務計畫

本年度業務計畫重點與預算配合情形及預期績效，詳列如下：

單位：新臺幣千元

業務計畫名稱	計畫重點內容	預算數	預期績效
國民教育計畫	辦理各項活動，以鍛鍊學童強健的身體，增進學童各項生活智能。	111,099	1.新購工藝、自然、社會、圖書等各科教學設備，充實各科教材及用具。 2.革新教學方法，提高教學效能。 3.辦理教師甄選、指定活動等項目。
學前教育計畫	辦理幼兒園各項活動，以鍛鍊幼兒強健的身體，增進幼兒各項生活智能。	23,504	1.新購遊具、圖書等各科教學設備，充實各科教材及用具。 2.革新教學方法，提高教學效能。
一般行政管理計畫	綜理學校總務、人事、會計等業務。	17,647	配合校務推動行政處室支援工作，進而增進校務運作。
建築及設備計畫	購置教學所需教學設備等及改善教學環境。	7,702	1.辦理各學科因應教學課程需要購置教學設備，另辦理活動中心屋頂整修工程及中央廚房空調改善及油水分離設施工程，以改善教學環境，增進教學效能，並提高行政效率。

參、預算概要

一、基金來源及用途之預計：

(一) 本年度基金來源：

服務收入 9 千元、財產處分收入 1 萬、租金收入 68 萬 6 千元、權利

臺北市地方教育發展基金－臺北市松山區松山國民小學

業務計畫及預算概要

中華民國 109 年度

金收入 57 萬 8 千元、其他財產收入 135 萬元、公庫撥款收入 1 億 4,880 萬元、學雜費收入 333 萬 8 千元、雜項收入 76 萬 7 千元，本年度基金來源 1 億 5,553 萬 8 千元，較上年度預算數 2 億 151 萬 9 千元，減少 4,598 萬 1 千元，約 22.82%，主要係公庫撥款收入減少所致。

(二) 本年度基金用途：

國民教育計畫 1 億 1,109 萬 9 千元，學前教育計畫 2,350 萬 4 千元，一般行政管理計畫 1,764 萬 7 千元，建築及設備計畫 770 萬 2 千元，本年度基金用途 1 億 5,995 萬 2 千元，較上年度預算數 2 億 529 萬 1 千元，減少 4,533 萬元 9 千元，約 22.09%，主要係減列中小學行動學習智慧教學計劃所致。

二、基金餘絀之預計：

本年度基金來源及用途相抵後，差短 441 萬 4 千元，較上年度預算數差短 377 萬 2 千元，增加 64 萬 2 千元，將移用以前基金餘額 441 萬 4 千元支應。

三、現金流量之預計：

本年度業務活動淨現金流出 441 萬 4 千元。

四、補辦預算事項：詳補辦預算明細表

(一) 購建固定資產

1. 107 年度教育部國民及學前教育署補助維生設備經費 19 千元。
2. 107 年度教育部國民及學前教育署補助維生設備經費 28 千元。

肆、年度關鍵績效指標：

關鍵策略目標	關鍵績效指標	衡量標準	年度目標值
增進教師特教專業知能	特教教師每年參加特殊教育知能研習至少達 18 小時以上人數比率	通過研習之特教教師人數／中小學特教教師及 1 學期以上特教代理教師總人數 (單位：%)	100%

伍、前年度及上年度已過期間實施狀況及成果概述：

臺北市地方教育發展基金 - 臺北市松山區松山國民小學

業務計畫及預算概要

中華民國 109 年度

一、前（107）年度決算結果及績效達成情形：

（一）前年度決算結果：

- 1.基金來源：決算數 1 億 5,856 萬 8 千元，較預算數 1 億 5,151 萬元 9 千元，計增加 704 萬 9 千元，約 4.65%，主要係因場地使用租借及公庫撥款收入增加所致。
- 2.基金用途：決算數 1 億 5,382 萬元 9 千元，較預算數 1 億 5,179 萬，計增加 203 萬 9 千元，約 1.34%，主要係因人員維持費覆實支用所致。

（二）前年度績效達成情形分析：

年度績效目標	衡量指標	年度目標值	績效衡量暨達成情形分析
建構安全友善校園	1.校園操場提供附近居民使用人數。 2.活動中心提供民眾運動人數。 3.學校教室展演廳使用人數。	校園場地開放使用人次 7 萬人次	7 萬人次

二、上（108）年度已過期間預算執行情形及績效達成情形：

（一）上年度預算截至 108 年 6 月 30 日止執行情形：

- 1.基金來源：實際執行數 9,243 萬 6 千元，較預算數 9,060 萬 5 千元，計增加 183 萬 1 千，約 2.02%，主要係因場地租借使用人數增加及 5 歲免學費撥入所致。
- 2.基金用途：實際執行數 8,259 萬 2 千元，較預算數 8,782 萬 5 千元，計減少 523 萬 3 千元，約 5.96%，主要係因人事費覆實支用所致。

（二）上（108）年度績效達成情形分析：

臺北市地方教育發展基金 - 臺北市松山區松山國民小學

業務計畫及預算概要

中華民國 109 年度

年度績效目標	衡量指標	年度目標值	績效衡量暨達成情形分析
建構安全友善校園	1.校園操場提供附近居民使用人數。 2.活動中心提供民眾運動人數。 3.學校教室展演廳使用人數。	校園場地開放使用人次: 7萬人次	3.5萬人次

臺北市地方教育發展基金－臺北市松山區松山國民小學

補辦預算明細表

中華民國109年度

單位：新臺幣元

項 目	金額	辦理年度	說 明
合計	47,000		
購建固定資產	47,000		
購置機械及設備	47,000	107	
血氧濃度儀	19,000		教育部國民及學前教育署補助維生設備經費。
製氧機	28,000		教育部國民及學前教育署補助維生設備經費。

備註：各管理機關(構)依預算法第 8 8 條規定補辦預算，應確係不及編入年度預算，且因經營環境發生重大變遷或正常業務(含執行中央補助款項目)之確實需要，並經主管機關核轉本府核准先行辦理者；不具急迫性之事項，仍應儘可能納入預算辦理。

預算主要表

臺北市地方教育發展基金－臺北市松山區松山國民小學

基金來源、用途及餘絀預計表

中華民國109年度

單位：新臺幣千元

前年度決算數	項 目	本年度預算數	上年度預算數	比較增減（－）
158,568	基金來源	155,538	201,519	-45,981
10	勞務收入	9	15	-6
10	服務收入	9	15	-6
3,160	財產收入	2,624	2,165	459
9	財產處分收入	10	17	-7
687	租金收入	686	720	-34
578	權利金收入	578	578	
1,887	其他財產收入	1,350	850	500
150,211	政府撥入收入	148,800	195,120	-46,320
149,983	公庫撥款收入	148,800	195,120	-46,320
228	政府其他撥入收入			
3,287	教學收入	3,338	3,563	-225
3,287	學雜費收入	3,338	3,563	-225
1,901	其他收入	767	656	111
	受贈收入		20	-20
1,901	雜項收入	767	636	131
153,829	基金用途	159,952	205,291	-45,339
110,654	國民教育計畫	111,099	109,908	1,191
20,450	學前教育計畫	23,504	24,451	-947
13,576	一般行政管理計畫	17,647	16,508	1,139
9,149	建築及設備計畫	7,702	54,424	-46,722
4,739	本期賸餘(短絀)	-4,414	-3,772	-642
7,437	期初基金餘額	8,404	7,165	1,238
12,176	期末基金餘額	3,990	3,393	596

註：前年度決算數細數之和與總數或略有出入，係四捨五入關係，以下各表同。

臺北市地方教育發展基金－臺北市松山區松山國民小學

現金流量預計表

中華民國109年度

單位：新臺幣千元

項 目	本 預	年 算	度 數	說 明
業務活動之現金流量				
本期賸餘(短絀)			-4,414	
業務活動之淨現金流入(流出)			-4,414	
其他活動之現金流量				
其他活動之淨現金流入(流出)				
現金及約當現金之淨增(淨減)			-4,414	
期初現金及約當現金			14,566	
期末現金及約當現金			10,152	

註：本表係採現金及約當現金基礎，包括現金及自投資日起3個月內到期或清償之債權證券。

預算明細表

臺北市地方教育發展基金－臺北市松山區松山國民小學

基金來源－服務收入明細表

中華民國109年度

單位：新臺幣元

科目	單位	本年度預算數			說明
		數量 業務量	利(費)率	金額	
合計				9,000	
服務收入	人	30	300	9,000	較上年度預算數15,000元，減少6,000元。
				9,000	教師甄試報名費收入。

臺北市地方教育發展基金－臺北市松山區松山國民小學

基金來源－財產處分收入明細表

中華民國109年度

單位：新臺幣元

科目	單位	本年度預算數			說明
		數量 業務量	利(費)率	金額	
合計				10,000	
財產處分收入	年	1	10,000	10,000	較上年度預算數17,000元，減少7,000元。 財產物品報廢變賣收入。

臺北市地方教育發展基金－臺北市松山區松山國民小學

基金來源－租金收入明細表

中華民國109年度

單位：新臺幣元

科目	單位	本年度預算數			說明
		數量 業務量	利(費)率	金額	
合計				686,000	
租金收入	年	1	686,000	686,000	較上年度預算數720,000元，減少34,000元。 游泳池營運移轉案土地租金收入。

臺北市地方教育發展基金－臺北市松山區松山國民小學

基金來源－權利金收入明細表

中華民國109年度

單位：新臺幣元

科 目	單位	本 年 度 預 算 數			說 明
		數量 業務量	利(費)率	金 額	
合計				578,000	
權利金收入	年	1	578,000	578,000	較上年度預算數578,000元，無增減。 游泳池營運移轉案權利金收入(收支對列)。

臺北市地方教育發展基金－臺北市松山區松山國民小學

基金來源－其他財產收入明細表

中華民國109年度

單位：新臺幣元

科 目	單位	本 年 度 預 算 數			說 明
		數量 業務量	利(費)率	金 額	
合計				1,350,000	
其他財產收入				1,350,000	較上年度預算數850,000元，增加500,000元。
	年	1	50,000	50,000	教職員工停車收入。
	年	1	1,300,000	1,300,000	場地出借費收入(收支對列)。

臺北市地方教育發展基金－臺北市松山區松山國民小學

基金來源－公庫撥款收入明細表

中華民國109年度

單位：新臺幣元

科 目	單位	本 年 度 預 算 數			說 明
		數量 業務量	利(費)率	金 額	
合計				148,800,000	
公庫撥款收入	年	1	148,800,000	148,800,000	較上年度預算數195,120,000元，減少46,320,000元。 市府補助款。

臺北市地方教育發展基金－臺北市松山區松山國民小學

基金來源－學雜費收入明細表

中華民國109年度

單位：新臺幣元

科 目	單位	本 年 度 預 算 數			說 明
		數量 業務量	利(費)率	金 額	
合計				3,338,000	
學雜費收入				3,338,000	較上年度預算數3,563,000元，減少225,000元。
	人、學期	121x2	2,955	715,000	幼兒園全日班雜費收入預估學生121人
	人、學期	60x2	5,000	600,000	幼兒園半日班學費收入預估學生60人。
	人、學期	60x2	2,745	329,000	幼兒園半日班雜費收入預估學生60人。
	人、學期	121x2	7,000	1,694,000	幼兒園全日班學費收入預估學生121人。

臺北市地方教育發展基金－臺北市松山區松山國民小學

基金來源－雜項收入明細表

中華民國109年度

單位：新臺幣元

科 目	單位	本 年 度 預 算 數			說 明
		數量 業務量	利(費)率	金 額	
合計				767,000	
雜項收入				767,000	較上年度預算數636,000元，增加131,000元。
	年	1	6,000	6,000	提供中央氣象局等設置監測儀器電費分攤收入(收支對列)。
	年	1	761,000	761,000	招標圖說費及廠商違約金等收入。

臺北市地方教育發展基金－臺北市松山區松山國民小學

基金用途－國民教育計畫明細表

中華民國109年度

單位：新臺幣元

前年度 決算數	上年度 預算數	科 目	本 年 度 預 算 數	說 明
110,654,371	109,908,000	合計	111,099,000	
103,201,985	101,742,000	用人費用	102,059,000	
49,531,330	45,768,000	正式員額薪資	47,712,000	較上年度預算數45,768,000元，增加1,944,000元。
49,531,330	45,768,000	職員薪金	47,712,000	
			39,468,000	教職員48人薪金(詳用人費用彙計表)(含教育部補助導師費312,000元)。
			8,244,000	教職員10人薪金(詳用人費用彙計表)(含教育部補助導師費168,000元)。
893,718	1,047,536	聘僱及兼職人員薪資	1,322,096	較上年度預算數1,047,536元，增加274,560元。
418,992	406,896	約僱職員薪金	406,896	
			406,896	約聘僱人員兼行政1人薪金(詳聘用及約僱人員明細表)。
474,726	640,640	兼職人員酬金	915,200	
			633,600	教師代課鐘點費，本校編制教師總人數75人，按9分之1計，編列9人，每人220節，總節數9人*220節，每節320元。
			25,600	補助調整授課鐘點費之外聘教師勞、健保及勞退費用(教育部補助款)。
			256,000	補助調整授課特教教師鐘點費，10人*2節*40週=640節，每節320元(教育部補助款)。
651,376	1,105,432	超時工作報酬	1,001,051	較上年度預算數1,105,432元，減少104,381元。
651,376	1,105,432	加班費	1,001,051	
			579,732	不休假出勤加班費。
			417,619	教學活動工作人員業務逾時加班費。
			3,700	教師甄選工作人員加班費。
11,252,526	12,274,338	獎金	12,527,954	較上年度預算數12,274,338元，增加253,616元。
5,303,430	4,623,908	考績獎金	4,337,908	
			3,617,000	依考績法規定核發之獎金。
			687,000	依考績法規定核發之獎金。
			33,908	依考績法規定核發之獎金。
5,949,096	7,650,430	年終獎金	8,190,046	

臺北市地方教育發展基金－臺北市松山區松山國民小學

基金用途－國民教育計畫明細表

中華民國109年度

單位：新臺幣元

前年度 決算數	上年度 預算數	科 目	本 年 度 預 算 數	說 明
			6,119,964	依規定於年節加發之獎金。
			2,019,220	依規定於年節加發之獎金。
			50,862	依規定於年節加發之獎金。
34,459,582	33,540,135	退休及卹償金	32,312,736	較上年度預算數33,540,135元，減少 1,227,399元。
34,459,582	33,222,120	職員退休及離職金	32,312,736	
			3,380,832	提撥退撫基金。
			702,000	提撥退撫基金。
			24,408	提撥退撫基金。
			28,205,496	退休人員月退休金，72人*12月*31,121元 =26,888,544元；退休遺族月撫慰金，7人*12 月*15,678元=1,316,952元；合計28,205,496元 。
	318,015	工員退休及離職金		
6,413,453	8,006,559	福利費	7,183,163	較上年度預算數8,006,559元，減少823,396元 。
4,699,507	3,917,376	分擔員工保險費	4,071,768	
			3,330,060	分擔公保、勞保、健保費。
			694,092	分擔公保、勞保、健保費。
			47,616	分擔公保、勞保、健保費。
104,500	230,500	傷病醫藥費	237,500	
			192,000	健康檢查費，12人*16,000元。
			45,500	健康檢查費，13人*3,500元。
439,375	561,960	員工通勤交通費	624,960	
			107,100	教職員上下班交通費，17人*10月* 1段 630 元。
			403,200	教職員上下班交通費，32人*10月* 2段1260 元。
			7,560	約聘僱人員兼行政上下班交通費，1人*12月 * 1段 630元。
			18,900	特教職員上下班交通費，3人*10月*1段 630 元。
			88,200	特教職員上下班交通費，7人*10月* 2段 1260元。
1,170,071	3,296,723	其他福利費	2,248,935	

臺北市地方教育發展基金－臺北市松山區松山國民小學

基金用途－國民教育計畫明細表

中華民國109年度

單位：新臺幣元

前年度 決算數	上年度 預算數	科 目	本 年 度 預 算 數	說 明
			240,000	休假旅遊補助費15人*16,000元。
			16,000	休假旅遊補助費1人*16,000元。
			30,000	退休人員三節慰問金，5人*6000元。
			1,099,595	子女教育補助費。
			250,840	結婚補助費，31,355*2月*4人。
			612,500	喪葬補助費，24,500元*5月*5人。
3,925,549	4,680,000	服務費用	5,509,000	
1,558,620	1,603,210	水電費	1,711,778	較上年度預算數1,603,210元，增加108,568元。
1,317,193	1,203,062	工作場所電費	1,392,000	
			1,386,000	班級電費。
			6,000	中央氣象局設置監測儀器電費分攤(收支對列)。
241,427	400,148	工作場所水費	319,778	
			319,778	水費。
		郵電費		較上年度預算數600元，減少600元。
		600		
		數據通信費		
		600		
32,550	48,360	旅運費	43,090	較上年度預算數48,360元，減少5,270元。
32,550	48,360	國內旅費	43,090	
			10,540	因公市外出差旅費。
			32,550	校外教學隨隊人員出差旅費，7人*3天*1,550元。
		印刷裝訂與廣告費	4,000	較上年度預算數4,000元，無增減。
		4,000	4,000	
		印刷及裝訂費		
			4,000	特教班資料印刷費(特教班業務費)。
1,581,752	1,839,800	修理保養及保固費	2,125,600	較上年度預算數1,839,800元，增加285,800元。
1,126,127	1,374,650	一般房屋修護費	1,540,880	
			740,880	學校校舍及其他建築物等修繕，36班*20,580元(老舊學校依標準增列5%)(70%)。
			800,000	開放學校場地維護費用(收支對列)。
455,625	465,150	機械及設備修護費	584,720	
			317,520	各項教學設備及其他公用用具等之保養，36班*8,820元(老舊學校依標準增列5%)(30%)。

臺北市地方教育發展基金－臺北市松山區松山國民小學

基金用途－國民教育計畫明細表

中華民國109年度

單位：新臺幣元

前年度 決算數	上年度 預算數	科 目	本 年 度 預 算 數	說 明
			23,200	電腦設備維護費，116部 * 200元(電腦專案計畫)。
			244,000	各項教學設備及其他公用用具等之保養(收支對列)。
180,419	377,470	一般服務費	680,792	較上年度預算數377,470元，增加303,322元。
46,412	50,510	佣金、匯費、經理費及手續費	39,412	
			6,912	委託超商代收學雜費手續費，576人*2學期*6元。
			32,500	消防安全及建物安全檢查簽證、申報費，26班*1,250元(普通班級業務費)。
40,907	216,960	計時與計件人員酬金	521,380	
			24,960	閩客語教學支援人員鐘點費之外聘人員勞、健保及勞退費用。
			192,000	閩客語教學支援人員鐘點費，15人*1節*40週，每節320元。
			304,420	補助聘用特教教師助理員經費(每校2人)(新增)。
93,100	110,000	體育活動費	120,000	
			98,000	文康活動費，本校編列教師49人，每人編列2,000元。
			22,000	文康活動費，本校編列特教教師10人，約僱人員1人，合計11人，每人編列2,000元。
572,208	806,560	專業服務費	943,740	較上年度預算數806,560元，增加137,180元。
145,050	193,060	講課鐘點、稿費、出席審查及查詢費	134,040	
			14,400	資源班教材編輯費，2班*12月 x 600元。
			12,000	特教班外聘講授鐘點費，6節*2,000元(特教班業務費)。
			21,600	特教班教材編輯費，3班*12月*600元。
			16,000	性別平等教育宣導活動外聘專家學者講授鐘點費，8節*2,000元。
			2,040	性別平等教育宣導活動校園性別事件調查稿費，2千字*1,020元。

臺北市地方教育發展基金－臺北市松山區松山國民小學

基金用途－國民教育計畫明細表

中華民國109年度

單位：新臺幣元

前年度 決算數	上年度 預算數	科 目	本 年 度 預 算 數	說 明
			24,000	小田園教育體驗學習外聘講座鐘點費，12節*2,000元。
			6,000	小田園教育體驗學習內聘講座鐘點費，6人*1000元。
			30,000	聘請綠化相關講師鐘點費，15節*2,000元。
			8,000	家長成長研習外聘講座鐘點費，4節*2,000元。
9,600	12,000	委託檢驗(定)試驗認證費	12,000	
			12,000	飲水機水質檢驗費，10臺*1,200元。
	8,900	試務甄選費	3,300	
			3,300	教師甄選試務費用(收支對列)。
417,558	592,600	其他專業服務費	794,400	
			9,000	學童午餐指導費，10班*1人*9月*100元(1、2年級10班)。
			20,000	學童輔導指導費。
			8,000	學童牙齒檢查費。
			72,000	工作人員午餐指導費16人*9月*500元(自辦廚房工作人員16人)。
			72,000	學童午餐指導費16班*1人*9月*500元(3至6年級16班)。
			27,000	學童午餐指導費，3班*2人*9月*500元(特教班3班)。
			86,400	游泳池水電清潔維護費，12班*7,200元。
			500,000	開放學校場地保全費用(收支對列)。
1,625,765	1,921,000	材料及用品費	1,892,000	
594,029	517,800	使用材料費	481,540	較上年度預算數517,800元，減少36,260元。
594,029	517,800	設備零件	481,540	
			114,000	教學用平板電腦，12部*9,500元(電腦專案計畫)(新增)。
			208,000	可調式課桌椅，130組*1,600元(由普通班班級設備移列)。
			39,840	紫外線殺菌燈(由特教班班級設備移列)(新增)。
			119,700	電腦設備維護及管理費，19班*6,300元(電腦專案計畫)。

臺北市地方教育發展基金－臺北市松山區松山國民小學

基金用途－國民教育計畫明細表

中華民國109年度

單位：新臺幣元

前年度 決算數	上年度 預算數	科 目	本 年 度 預 算 數	說 明
1,031,736	1,403,200	用品消耗	1,410,460	較上年度預算數1,403,200元，增加7,260元。
11,450	4,540	辦公(事務)用品	1,960	
			1,960	性別平等教育宣導活動用材料文具紙張等。
45,388	65,100	報章雜誌	28,880	
			4,080	圖書(由特教班班級設備移列)。
			24,800	圖書(由普通班班級設備移列)。
19,891	20,000	醫療用品(非醫療院所使用)	22,000	
			22,000	健康中心藥品。(15,000元+1,000元*7班=22,000元)
955,007	1,313,560	其他用品消耗	1,357,620	
			205,700	弱勢學生用教科書，121人*1,700元。
			359,320	普通班級教學材料費，26班*13,820元。
			57,000	敬師活動費，95人*600元。
			40,000	兒童節慶活動費。
			52,700	教學用教科書，31班*1,700元。
			30,000	課後社團活動費。
			154,700	普通班級業務費26班*5950元(含垃圾袋費用、消毒藥水、衛生清潔用品費、衛生紙及教室佈置費)。
			41,460	特教班教學材料費，3班*13,820元。
			27,640	資源班教學材料費，2班*13,820元。
			12,000	特教班業務費，3班*4,000元。
			8,000	資源班業務費，2班*4,000元。
			58,000	電腦耗材，116部* 500元(電腦專案計畫)。
			73,100	運動會經費按每班300元計算另加基數62,000元。(國小普通班26班+特教班3班+幼兒園6班+特幼班2班=37班)。
			144,000	學生活動費，720人*2學期*100元。
			4,000	小田園教育體驗學習材料文具紙張等。
			41,000	小田園教育體驗學習資材。
			45,000	綠屋頂園藝種植資材(培養土、肥料、種籽)工具等。
			2,000	教師甄選工作人員逾時誤餐費用，25人次*80元(收支對列)。

臺北市地方教育發展基金－臺北市松山區松山國民小學

基金用途－國民教育計畫明細表

中華民國109年度

單位：新臺幣元

前年度 決算數	上年度 預算數	科 目	本 年 度 預 算 數	說 明
			2,000	家長成長研習學員逾時誤餐費用，25人次*80元。
	3,000	租金、償債、利息及相關手續費	3,000	
	3,000	雜項設備租金	3,000	較上年度預算數3,000元，無增減。
	3,000	雜項設備租金	3,000	
			120	配合預算數編列至千元，增列進位數120元。
			2,880	悠遊卡刷卡機月租費，1臺*12月*240元。
333,429	280,000	稅捐及規費(強制費)	334,000	
217,681	160,000	土地稅	218,000	較上年度預算數160,000元，增加58,000元。
217,681	160,000	一般土地地價稅	218,000	
			218,000	游泳池委外經營地價稅(收支對列)。
115,748	120,000	房屋稅	116,000	較上年度預算數120,000元，減少4,000元。
115,748	120,000	一般房屋稅	116,000	
			116,000	游泳池委外經營房屋稅(收支對列)。
1,422,697	1,047,000	會費、捐助、補助、分攤、照護、救濟與交流活動費	1,081,000	
10,000	10,000	捐助、補助與獎助	10,000	較上年度預算數10,000元，無增減。
10,000	10,000	獎助學員生給與	10,000	
			10,000	教育關懷獎每校推薦1名學生獎助金。
1,412,697	1,037,000	補貼、獎勵、慰問、照護與救濟	1,071,000	較上年度預算數1,037,000元，增加34,000元。
1,412,697	1,037,000	其他補貼、獎勵、慰問、照護與救濟	1,071,000	
			42,400	弱勢學生冷氣使用費補助費用，53人*800元。(新增)
			39,000	本市市民第3胎就讀國小教育補助費，39人*1,000元。
			960	配合預算編列至千元，增列進位數960元。
			208,640	補助學校午餐使用有機蔬菜計畫，652人*40周*1次*8元。
			780,000	清寒學生餐費補助，78人*200日*50元。
144,946	235,000	其他	221,000	
144,946	235,000	其他支出	221,000	較上年度預算數235,000元，減少14,000元。
144,946	235,000	其他	221,000	

臺北市地方教育發展基金－臺北市松山區松山國民小學

基金用途－國民教育計畫明細表

中華民國109年度

單位：新臺幣元

前年度 決算數	上年度 預算數	科 目	本 年 度 預 算 數	說 明
			22,400	國小游泳檢測未通過暑期游泳訓練班報名費，4班*5,600元。
			126,000	執行學生路隊安全導護費及義工保險費，5人*2學期*20週*5日*2次*63元。
			600	配合預算編列至千元，增列進位數600元。
			72,000	班級自治費，720人*2學期*50元。

臺北市地方教育發展基金－臺北市松山區松山國民小學

基金用途－學前教育計畫明細表

中華民國109年度

單位：新臺幣元

前年度 決算數	上年度 預算數	科 目	本 年 度 預 算 數	說 明
20,450,110	24,451,000	合計	23,504,000	
19,797,469	23,306,000	用人費用	22,441,000	
14,149,060	16,263,180	正式員額薪資	15,543,180	較上年度預算數16,263,180元，減少720,000元。
13,436,187	15,519,180	職員薪金	14,799,180	
			21,600	教保員教保費，2人*12月*900元。
			9,641,580	教職員11人及教保員3人薪金(詳用人費用彙計表)(含教育部補助款教保員76萬3,960元)。
			5,136,000	教職員6人薪金(詳用人費用彙計表)。
712,873	744,000	工員工資	744,000	
			744,000	廚工2人工資(詳用人費用彙計表)(含教育部補助款22萬90元)。
42,741	242,199	超時工作報酬	242,199	較上年度預算數242,199元，無增減。
42,741	242,199	加班費	242,199	
			242,199	不休假出勤加班費。
2,850,001	3,573,121	獎金	3,581,409	較上年度預算數3,573,121元，增加8,288元。
1,025,410	1,543,000	考績獎金	1,641,000	
			897,000	依考績法規定核發之獎金。
			744,000	依考績法規定核發之獎金。
1,824,591	2,030,121	年終獎金	1,940,409	
			1,298,409	依規定於年節加發之獎金。
			642,000	依規定於年節加發之獎金。
1,104,675	1,455,984	退休及卹償金	1,371,744	較上年度預算數1,455,984元，減少84,240元。
1,061,043	1,432,944	職員退休及離職金	1,348,704	
			899,424	提撥退撫基金。
			449,280	提撥退撫基金。
43,632	23,040	工員退休及離職金	23,040	
			23,040	提撥勞工退休準備金。
1,650,992	1,771,516	福利費	1,702,468	較上年度預算數1,771,516元，減少69,048元。
1,472,220	1,433,496	分擔員工保險費	1,364,448	
			927,648	分擔公保、勞保、健保費。
			436,800	分擔公保、勞保、健保費。

臺北市地方教育發展基金－臺北市松山區松山國民小學

基金用途－學前教育計畫明細表

中華民國109年度

單位：新臺幣元

前年度 決算數	上年度 預算數	科 目	本 年 度 預 算 數	說 明
3,390	6,020	傷病醫藥費	6,020	
			4,300	幼兒園教保人員健康檢查費(每2人編1人)，5人*860元。
			1,720	幼兒園廚工健康檢查費，2人*860元。
143,382	252,000	員工通勤交通費	252,000	
			25,200	幼教職員上下班交通費，4人*10月*1段630元。
			151,200	幼教職員上下班交通費，12人*10月*2段1260元。
			75,600	幼兒園特教職員上下班交通費，6人*10月*2段1260元。
32,000	80,000	其他福利費	80,000	
			80,000	休假旅遊補助費，5人*16,000元。
163,940	150,000	服務費用	149,000	
	780	印刷裝訂與廣告費	1,600	較上年度預算數780元，增加820元。
	780	印刷及裝訂費	1,600	
			1,600	特幼班資料印刷費(特幼班業務費)。
64,340	49,220	一般服務費	45,740	較上年度預算數49,220元，減少3,480元。
	5,220	佣金、匯費、經理費及手續費	1,740	
			1,740	委託超商代收學雜費手續費，145人*2學期*6元。
20,340		計時與計件人員酬金		
44,000	44,000	體育活動費	44,000	
			22,000	文康活動費，本校編列教師11人，每人編列2,000元。
			10,000	文康活動費，本校編列契約進用教保員3人，廚工2人，合計5人，每人編列2,000元(上述人員係幼托整合前得編列文康活動費之人員)。
			12,000	文康活動費，本校編列特教教師6人，每人編列2,000元。
99,600	100,000	專業服務費	101,660	較上年度預算數100,000元，增加1,660元。
27,600	28,000	講課鐘點、稿費、出席審查及查詢費	29,600	
			14,400	特幼班教材編輯費，2班*12月 x 600元。

臺北市地方教育發展基金－臺北市松山區松山國民小學

基金用途－學前教育計畫明細表

中華民國109年度

單位：新臺幣元

前年度 決算數	上年度 預算數	科 目	本 年 度 預 算 數	說 明
			7,200	資源班教材編輯費，1班*12月*600元。
			8,000	特幼班外聘講授鐘點費，4節*2,000元(特幼班業務費)。
72,000	72,000	其他專業服務費	72,060	
			54,000	輔導幼兒園學童用餐費，6班*2人*9月*500元(普通班6班)。
			60	配合預算編列至千元，增列進位數60元。
			18,000	輔導幼兒園學童用餐費，2班*2人*9月*500元(特幼班2班)。
202,709	246,000	材料及用品費	172,000	
84,300	116,400	使用材料費	43,940	較上年度預算數116,400元，減少72,460元。
84,300	116,400	設備零件	43,940	
			19,960	紫外線殺菌燈，2組*9,980元(由幼兒園班級設備移列)(新增)。
			5,980	新購腳行車1輛(由幼兒園班級設備移列)(新增)。
			18,000	新購空氣清淨機濾網，6組*3,000元(由幼兒園班級設備費移列)(新增)。
118,409	129,600	用品消耗	128,060	較上年度預算數129,600元，減少1,540元。
32,100	32,100	報章雜誌	32,360	
			32,360	圖書(由幼兒園班級設備移列)。
86,309	97,500	其他用品消耗	95,700	
			43,200	垃圾袋費用、消毒藥水、衛生清潔用品、衛生紙及教室佈置費等，6班*7,200元(普通班級業務費)。
			40,500	特教知動及生活訓練用材料費，3班*13,500元。
			4,000	資源班業務費，1班*4,000元。
			8,000	特幼班業務費，2班*4,000元。
279,192	653,000	會費、捐助、補助、分攤、照護、救濟與交流活動費	646,000	
279,192	653,000	補貼、獎勵、慰問、照護與救濟	646,000	較上年度預算數653,000元，減少7,000元。
279,192	653,000	其他補貼、獎勵、慰問、照護與救濟	646,000	
			36,180	危機家庭幼生餐點費補助，2人*9月*2,010

臺北市地方教育發展基金－臺北市松山區松山國民小學

基金用途－學前教育計畫明細表

中華民國109年度

單位：新臺幣元

前年度 決算數	上年度 預算數	科 目	本 年 度 預 算 數	說 明
				元。
			581,650	低收入戶家庭幼生月費補助，25人*2學期*11,633元。
			330	配合預算編列至千元，增列進位數330元。
			27,840	補助學校午餐使用有機蔬菜計畫，145人*40週*1次*4.8元。
6,800	96,000	其他	96,000	
6,800	96,000	其他支出	96,000	較上年度預算數96,000元，無增減。
6,800	96,000	其他	96,000	
			96,000	幼兒導護費。

臺北市地方教育發展基金－臺北市松山區松山國民小學

基金用途－一般行政管理計畫明細表

中華民國109年度

單位：新臺幣元

前年度 決算數	上年度 預算數	科 目	本 年 度 預 算 數	說 明
13,575,754	16,508,000	合計	17,647,000	
11,898,339	14,416,000	用人費用	15,049,000	
7,740,432	9,660,000	正式員額薪資	9,972,000	較上年度預算數9,660,000元，增加312,000元。
6,760,992	8,760,000	職員薪金	9,432,000	9,432,000 教職員11人薪金(詳用人費用彙計表)。
382,740	360,000	工員工資		
596,700	540,000	警餉	540,000	540,000 校警1人薪金(詳用人費用彙計表)。
330,516	506,296	超時工作報酬	506,192	較上年度預算數506,296元，減少104元。
330,516	506,296	加班費	506,192	464,202 不休假出勤加班費。 5,180 業務需要加班費(統籌業務費)。 36,810 校園安全校內同仁例假日人力支援。
1,884,722	2,192,500	獎金	2,464,500	較上年度預算數2,192,500元，增加272,000元。
949,988	985,000	考績獎金	1,218,000	1,218,000 依考績法規定核發之獎金。
934,734	1,207,500	年終獎金	1,246,500	1,246,500 依規定於年節加發之獎金。
811,652	803,952	退休及卹償金	836,928	較上年度預算數803,952元，增加32,976元。
637,616	775,152	職員退休及離職金	836,928	836,928 提撥退撫基金。
174,036	28,800	工員退休及離職金		
1,131,017	1,253,252	福利費	1,269,380	較上年度預算數1,253,252元，增加16,128元。
797,814	837,612	分擔員工保險費	853,740	853,740 分擔公保、勞保、健保費。
51,400	64,000	傷病醫藥費	64,000	64,000 健康檢查費，4人*16,000元。
111,516	143,640	員工通勤交通費	143,640	52,920 教職員技工工友上下班交通費，7人*12月*1段 630元。 90,720 教職員技工工友上下班交通費，6人*12月*

臺北市地方教育發展基金－臺北市松山區松山國民小學

基金用途－一般行政管理計畫明細表

中華民國109年度

單位：新臺幣元

前年度 決算數	上年度 預算數	科 目	本 年 度 預 算 數	說 明
170,287	208,000	其他福利費	208,000	2段1260元。
			208,000	休假旅遊補助費13人*16,000元。
1,526,849	1,667,000	服務費用	2,168,000	
35,557	69,000	郵電費	69,000	較上年度預算數69,000元，無增減。
35,557	69,000	電話費	69,000	校園安全保全專線電話費用等。
1,070,736	1,032,708	一般服務費	1,522,912	較上年度預算數1,032,708元，增加490,204元。
1,044,736	1,006,708	外包費	1,496,912	
			552,912	校警勞務外包費，1人*12月*46,076元。
			864,000	職工2人(技工、工友)業務外包費，2人*12月*36,000元。
			80,000	消化超額職工2人(技工、工友)業務外包費。
26,000	26,000	體育活動費	26,000	文康活動費，本校編列教職員12人，校警1人，合計13人，每人編列2,000元。
350,729	493,292	專業服務費	504,088	較上年度預算數493,292元，增加10,796元。
350,729	493,292	其他專業服務費	504,088	校園安全機械定點、機動巡邏等保全費用。
69,827	72,000	公共關係費	72,000	較上年度預算數72,000元，無增減。
69,827	72,000	公共關係費	72,000	校長特別費，12月*6,000元。
147,766	422,000	材料及用品費	427,000	
147,766	422,000	用品消耗	427,000	較上年度預算數422,000元，增加5,000元。
144,766	416,500	辦公(事務)用品	423,900	
			423,580	統籌業務費計算如下：普通班26班、特教班3班、附設幼兒園6班、特幼班2班，15班x12月x1,290元=232,200元，15班x12月x810元=145,800元，7班x12月x640元=53,760元，以上合計431,760元，除依實際需求移列加班費5,180元及會費3,000元外，其餘如列數。
			320	配合預算編列至千元，增列進位數320元。

臺北市地方教育發展基金－臺北市松山區松山國民小學

基金用途－一般行政管理計畫明細表

中華民國109年度

單位：新臺幣元

前年度 決算數	上年度 預算數	科 目	本 年 度 預 算 數	說 明
3,000	5,500	服裝	3,100	1,100 校警皮鞋。 100 校警襪子。 1,500 校警夏服（成立第31年）。 400 校警服裝配備。
2,800	3,000	會費、捐助、補助、分攤、照護 、救濟與交流活動費	3,000	
2,800	3,000	會費	3,000	較上年度預算數3,000元，無增減。
2,800	3,000	職業團體會費	3,000	2,000 營養師1人公會會費。 1,000 護理師1人公會會費。

臺北市地方教育發展基金－臺北市松山區松山國民小學

基金用途－建築及設備計畫明細表

中華民國109年度

單位：新臺幣元

前年度 決算數	上年度 預算數	科 目	本 年 度 預 算 數	說 明
9,149,036	54,424,000	合計	7,702,000	
9,149,036	54,424,000	購建固定資產、無形資產及非理財 目的之長期投資	7,702,000	
2,596,447	46,610,000	購建固定資產	2,153,000	
2,596,447	46,610,000	一般建築及設備計畫	2,153,000	
		中央廚房設施設備改善	818,000	
		購置機械及設備	350,000	
			110,000	汰舊換新靜電集油煙機。
			110,000	汰舊換新水洗式油煙罩。
			130,000	汰舊換新排煙風車。
		購置雜項設備	468,000	
			60,000	汰舊換新四門冷凍庫。
			12,000	汰舊換新糧米架。
			11,000	汰舊換新油桶架。
			75,000	汰舊換新迴水工作檯。
			120,000	汰舊換新新鮮風車。
			100,000	汰舊換新二口大灶。
			15,000	汰舊換新調理工作檯及層架。
			75,000	汰舊換新三層餐車，5輛 *15,000元。
		校園前瞻基礎建設	450,000	
		購置機械及設備	450,000	
			450,000	新購無線基地台，30臺*15,000 元(電腦專案計畫)。
190,066		班級設備	140,000	
190,066		購置雜項設備	140,000	
			140,000	汰舊換新投影機布幕(300吋電 動式)。
39,092	124,000	特殊班設備	164,000	
	102,000	購置機械及設備	50,000	
			50,000	汰舊換新投影機，2臺*25,000 元。
39,092	22,000	購置雜項設備	114,000	
			34,000	新購電子白板。
			80,000	新購一對一分離式7.1kw冷氣 機，2臺*40,000元(身心障礙特

臺北市地方教育發展基金－臺北市松山區松山國民小學

基金用途－建築及設備計畫明細表

中華民國109年度

單位：新臺幣元

前年度 決算數	上年度 預算數	科 目	本 年 度 預 算 數	說 明
				教班)。
671,990	539,000	資訊設備	541,000	
671,990	539,000	購置機械及設備	541,000	
			116,000	汰舊換新網路及資訊周邊設備 (電腦專案計畫)。
			425,000	汰舊換新個人電腦，17部 *25,000元(電腦專案計畫)。
		幼稚園設備	40,000	
		購置雜項設備	40,000	
			14,000	新購移動式變色光桌。
			26,000	汰舊換新吸塵器，2臺*13,000 元。
1,695,299	45,947,000	校園設備		
849,900	45,202,000	購置機械及設備		
845,399	745,000	購置雜項設備		
36,000	36,000	購置無形資產	36,000	
36,000	36,000	一般建築及設備計畫	36,000	
36,000	36,000	資訊設備	36,000	
36,000	36,000	購置電腦軟體	36,000	
			36,000	電腦教學軟體費(電腦專案計 畫)。
6,516,589	7,778,000	遞延支出	5,513,000	
6,516,589	7,778,000	一般建築及設備計畫	5,513,000	
		中央廚房設施設備改善	100,000	
		其他遞延支出	100,000	
			100,000	載貨升降梯維修。
		屋頂防水隔熱整修工程	5,413,000	
		遞延修繕房屋建築支出	5,413,000	
			4,998,520	一、施工費。
			314,907	二、委託技術服務費(總包價 法)。
			99,573	三、工程管理費(按施工費約 2%提列)。
6,516,589	7,778,000	校園整修工程		
6,260,991	7,778,000	遞延修繕房屋建築支出		
255,598		其他遞延支出		

本 頁 空 白

預 算 參 考 表

臺北市地方教育發展基金－臺北市松山區松山國民小學

預計平衡表

中華民國109年12月31日

單位：新臺幣千元

107年(前年) 12月31日 決算數	科 目	109年12月31日 預計數	108年12月31日 預計數	比較增減(-)
7,001,036	資產合計	6,992,850	6,997,264	-4,414
7,001,036	資產	6,992,850	6,997,264	-4,414
18,738	流動資產	10,552	14,966	-4,414
18,338	現金	10,152	14,566	-4,414
18,338	銀行存款	10,152	14,566	-4,414
400	預付款項	400	400	
400	預付費用	400	400	
5,926	投資、長期應收款項、貸墊款及準備金	5,926	5,926	
5,926	準備金	5,926	5,926	
3,429	退休及離職準備金	3,429	3,429	
2,497	其他準備金	2,497	2,497	
6,976,371	其他資產	6,976,371	6,976,371	
6,976,371	什項資產	6,976,371	6,976,371	
64	暫付及待結轉帳項	64	64	
6,976,308	代管資產	6,976,308	6,976,308	
7,001,036	負債及基金餘額合計	6,992,850	6,997,264	-4,414
6,988,860	負債	6,988,860	6,988,860	
6,859	流動負債	6,859	6,859	
6,859	應付款項	6,859	6,859	
6,647	應付代收款	6,647	6,647	
212	應付費用	212	212	
6,982,001	其他負債	6,982,001	6,982,001	
6,982,001	什項負債	6,982,001	6,982,001	
1,632	存入保證金	1,632	1,632	
3,429	應付退休及離職金	3,429	3,429	
6,976,308	應付代管資產	6,976,308	6,976,308	
632	暫收及待結轉帳項	632	632	
12,176	基金餘額	3,990	8,404	-4,414
12,176	基金餘額	3,990	8,404	-4,414
12,176	基金餘額	3,990	8,404	-4,414
12,176	累積餘額	3,990	8,404	-4,414

註：1.信託代理與保證資產(負債)前年度決算數1,200,000元，上年度預計數1,200,000元，本年度預計數1,200,000元。2.或有資產(負債)0元。3.本基金自93年度起，本固定項目分開原則，將屬長期固定帳項，包括固定資產380,921,882元、無形資產94,432元及長期債務0元等，另立帳類管理，未納入本表。

臺北市地方教育發展基金一

各項費用

中華民國

前年度 決算數	上年度 預算數	計畫別	合計	國民教育計畫
		用途別科目		
153,829,271	205,291,000	合計	159,952,000	111,099,000
134,897,793	139,464,000	用人費用	139,549,000	102,059,000
71,420,822	71,691,180	正式員額薪資	73,227,180	47,712,000
69,728,509	70,047,180	職員薪金	71,943,180	47,712,000
1,095,613	1,104,000	工員工資	744,000	
596,700	540,000	警餉	540,000	
893,718	1,047,536	聘僱及兼職人員薪資	1,322,096	1,322,096
418,992	406,896	約僱職員薪金	406,896	406,896
474,726	640,640	兼職人員酬金	915,200	915,200
1,024,633	1,853,927	超時工作報酬	1,749,442	1,001,051
1,024,633	1,853,927	加班費	1,749,442	1,001,051
15,987,249	18,039,959	獎金	18,573,863	12,527,954
7,278,828	7,151,908	考績獎金	7,196,908	4,337,908
8,708,421	10,888,051	年終獎金	11,376,955	8,190,046
36,375,909	35,800,071	退休及卹償金	34,521,408	32,312,736
36,158,241	35,430,216	職員退休及離職金	34,498,368	32,312,736
217,668	369,855	工員退休及離職金	23,040	
9,195,462	11,031,327	福利費	10,155,011	7,183,163
6,969,541	6,188,484	分擔員工保險費	6,289,956	4,071,768
159,290	300,520	傷病醫藥費	307,520	237,500
694,273	957,600	員工通勤交通費	1,020,600	624,960
1,372,358	3,584,723	其他福利費	2,536,935	2,248,935
5,616,338	6,497,000	服務費用	7,826,000	5,509,000
1,558,620	1,603,210	水電費	1,711,778	1,711,778
1,317,193	1,203,062	工作場所電費	1,392,000	1,392,000
241,427	400,148	工作場所水費	319,778	319,778
35,557	69,600	郵電費	69,000	
35,557	69,000	電話費	69,000	
	600	數據通信費		
32,550	48,360	旅運費	43,090	43,090
32,550	48,360	國內旅費	43,090	43,090

臺北市松山區松山國民小學

彙計表

109年度

單位：新臺幣元

學前教育計畫	一般行政管理計畫	建築及設備計畫			
23,504,000	17,647,000	7,702,000			
22,441,000	15,049,000				
15,543,180	9,972,000				
14,799,180	9,432,000				
744,000					
	540,000				
242,199	506,192				
242,199	506,192				
3,581,409	2,464,500				
1,641,000	1,218,000				
1,940,409	1,246,500				
1,371,744	836,928				
1,348,704	836,928				
23,040					
1,702,468	1,269,380				
1,364,448	853,740				
6,020	64,000				
252,000	143,640				
80,000	208,000				
149,000	2,168,000				
	69,000				
	69,000				

臺北市地方教育發展基金一

各項費用

中華民國

前年度 決算數	上年度 預算數	計畫別		合計	國民教育計畫
		用途別科目			
	4,780	印刷裝訂與廣告費		5,600	4,000
	4,780	印刷及裝訂費		5,600	4,000
1,581,752	1,839,800	修理保養及保固費		2,125,600	2,125,600
1,126,127	1,374,650	一般房屋修護費		1,540,880	1,540,880
455,625	465,150	機械及設備修護費		584,720	584,720
1,315,495	1,459,398	一般服務費		2,249,444	680,792
46,412	55,730	佣金、匯費、經理費及手續費		41,152	39,412
1,044,736	1,006,708	外包費		1,496,912	
61,247	216,960	計時與計件人員酬金		521,380	521,380
163,100	180,000	體育活動費		190,000	120,000
1,022,537	1,399,852	專業服務費		1,549,488	943,740
172,650	221,060	講課鐘點、稿費、出席審查及查詢費		163,640	134,040
9,600	12,000	委託檢驗(定)試驗認證費		12,000	12,000
	8,900	試務甄選費		3,300	3,300
840,287	1,157,892	其他專業服務費		1,370,548	794,400
69,827	72,000	公共關係費		72,000	
69,827	72,000	公共關係費		72,000	
1,976,240	2,589,000	材料及用品費		2,491,000	1,892,000
678,329	634,200	使用材料費		525,480	481,540
678,329	634,200	設備零件		525,480	481,540
1,297,911	1,954,800	用品消耗		1,965,520	1,410,460
156,216	421,040	辦公(事務)用品		425,860	1,960
77,488	97,200	報章雜誌		61,240	28,880
3,000	5,500	服裝		3,100	
19,891	20,000	醫療用品(非醫療院所使用)		22,000	22,000
1,041,316	1,411,060	其他用品消耗		1,453,320	1,357,620
	3,000	租金、償債、利息及相關手續費		3,000	3,000
	3,000	雜項設備租金		3,000	3,000
	3,000	雜項設備租金		3,000	3,000
9,149,036	54,424,000	購建固定資產、無形資產及非理財目的之長期投資		7,702,000	
2,596,447	46,610,000	購建固定資產		2,153,000	

臺北市松山區松山國民小學

彙計表

109年度

單位：新臺幣元

學前教育計畫	一般行政管理計畫	建築及設備計畫			
1,600					
1,600					
45,740	1,522,912				
1,740	1,496,912				
44,000	26,000				
101,660	504,088				
29,600					
72,060	504,088				
	72,000				
	72,000				
172,000	427,000				
43,940					
43,940					
128,060	427,000				
	423,900				
32,360					
	3,100				
95,700					
		7,702,000			
		2,153,000			

臺北市地方教育發展基金一

各項費用

中華民國

前年度 決算數	上年度 預算數	計畫別	合計	國民教育計畫
		用途別科目		
1,521,890	45,843,000	購置機械及設備	1,391,000	
1,074,557	767,000	購置雜項設備	762,000	
36,000	36,000	購置無形資產	36,000	
36,000	36,000	購置電腦軟體	36,000	
6,516,589	7,778,000	遞延支出	5,513,000	
6,260,991	7,778,000	遞延修繕房屋建築支出	5,413,000	
255,598		其他遞延支出	100,000	
333,429	280,000	稅捐及規費(強制費)	334,000	334,000
217,681	160,000	土地稅	218,000	218,000
217,681	160,000	一般土地地價稅	218,000	218,000
115,748	120,000	房屋稅	116,000	116,000
115,748	120,000	一般房屋稅	116,000	116,000
1,704,689	1,703,000	會費、捐助、補助、分攤、照護、救濟 與交流活動費	1,730,000	1,081,000
2,800	3,000	會費	3,000	
2,800	3,000	職業團體會費	3,000	
10,000	10,000	捐助、補助與獎助	10,000	10,000
10,000	10,000	獎助學員生給與	10,000	10,000
1,691,889	1,690,000	補貼、獎勵、慰問、照護與救濟	1,717,000	1,071,000
1,691,889	1,690,000	其他補貼、獎勵、慰問、照護與救濟	1,717,000	1,071,000
151,746	331,000	其他	317,000	221,000
151,746	331,000	其他支出	317,000	221,000
151,746	331,000	其他	317,000	221,000

臺北市松山區松山國民小學

彙計表

109年度

單位：新臺幣元

學前教育計畫	一般行政管理計畫	建築及設備計畫			
		1,391,000			
		762,000			
		36,000			
		36,000			
		5,513,000			
		5,413,000			
		100,000			
646,000	3,000				
	3,000				
	3,000				
646,000					
646,000					
96,000					
96,000					
96,000					

臺北市地方教育發展基金－臺北市松山區松山國民小學

員工人數彙計表

中華民國109年度

單位：人

計 畫 及 項 目	上年度最高可 進用員額數	本年度 增減(-)數	本年度最高可 進用員額數	說 明
合計	90	5	95	
國民教育計畫部分	55	5	60	
正式職員	54	5	59	
臨時職員	1		1	
學前教育計畫部分	22		22	
正式職員	20		20	
正式工員	2		2	
一般行政管理計畫部分	13		13	
正式職員	12	1	13	
正式工員	1	-1		

註：1.本表不包含臨時工員人數。

2.本表臨時職員係指奉准有案之約聘僱人員。

3.外包費編列工友外包2人、校警外包1人等，計149萬6,912元。4.計時與計件人員酬金編列特教教師助理員2人薪資費用、閩客語教學支援人員鐘點費等，計52萬1,380元。

本 頁 空 白

臺北市地方教育發展基金一

用人費用

中華民國

計畫及項目	合計	正式 員額 薪資	聘僱 人員 薪資	超時 工作 報酬	津貼	獎 金		
						年終獎金	考績獎金	其他
合計	139,549,000	73,227,180	406,896	1,749,442		11,376,955	7,196,908	
國民教育計畫	102,059,000	47,712,000	406,896	1,001,051		8,190,046	4,337,908	
職員薪金	47,712,000	47,712,000						
約僱職員薪金	406,896		406,896					
兼職人員酬金	915,200							
加班費	1,001,051			1,001,051				
考績獎金	4,337,908						4,337,908	
年終獎金	8,190,046					8,190,046		
職員退休及離職金	32,312,736							
分擔員工保險費	4,071,768							
傷病醫藥費	237,500							
員工通勤交通費	624,960							
其他福利費	2,248,935							
學前教育計畫	22,441,000	15,543,180		242,199		1,940,409	1,641,000	
職員薪金	14,799,180	14,799,180						
工員工資	744,000	744,000						
加班費	242,199			242,199				
考績獎金	1,641,000						1,641,000	
年終獎金	1,940,409					1,940,409		
職員退休及離職金	1,348,704							
工員退休及離職金	23,040							
分擔員工保險費	1,364,448							
傷病醫藥費	6,020							

臺北市松山區松山國民小學

彙計表

109年度

單位：新臺幣元

退休及卹償金		資遣費	福 利 費					提繳費	兼任 人員 用人 費用
退休金	卹償金		分擔 保險費	傷病 醫藥費	提撥 福利金	員工通勤 交通費	其他		
34,521,408			6,289,956	307,520		1,020,600	2,536,935	915,200	
32,312,736			4,071,768	237,500		624,960	2,248,935	915,200	
32,312,736			4,071,768	237,500		624,960	2,248,935	915,200	
1,371,744			1,364,448	6,020		252,000	80,000		
1,348,704									
23,040			1,364,448	6,020					

臺北市地方教育發展基金一

用人費用

中華民國

計畫及項目	合計	正式 員額 薪資	聘僱 人員 薪資	超時 工作 報酬	津貼	獎 金		
						年終獎金	考績獎金	其他
員工通勤 交通費	252,000							
其他福利 費	80,000							
一般行政管 理計畫	15,049,000	9,972,000		506,192		1,246,500	1,218,000	
職員薪金	9,432,000	9,432,000						
警餉	540,000	540,000						
加班費	506,192			506,192				
考績獎金	1,218,000						1,218,000	
年終獎金	1,246,500					1,246,500		
職員退休 及離職金	836,928							
分擔員工 保險費	853,740							
傷病醫藥 費	64,000							
員工通勤 交通費	143,640							
其他福利 費	208,000							

註：1.本表不包含臨時工員薪津。

2.本表兼任人員用人費用，係學校教職員兼課或請假代課鐘點費。3.外包費編列工友外包2人、校警外包1人等，計149萬6,912元。4.計時與計件人員酬金編列特教教師助理員2人薪資費用、閩客語教學支援人員鐘點費等，計52萬1,380元。

臺北市松山區松山國民小學

彙計表

109年度

單位：新臺幣元

退休及卹償金		資遣費	福 利 費					提繳費	兼任 人員 用人 費用
退休金	卹償金		分擔 保險費	傷病 醫藥費	提撥 福利金	員工通勤 交通費	其他		
836,928			853,740	64,000		252,000	80,000		
836,928			853,740	64,000		143,640	208,000		
						143,640	208,000		

臺北市地方教育發展基金一

聘用及約僱

中華民國

區分及職稱	人數	擔任工作	聘用或約僱起訖期間	薪點	年需經費
合計	1				579,690
約僱人員小計	1				579,690
約僱人員(280)	1	特教教師助理員，協助特教學生。	109/1/1-109/12/31	280	579,690

臺北市松山區松山國民小學

人員明細表

109年度

單位：新臺幣元

小計	月 支			離職 儲金	經費來源 及其科目
	折合 金額	勞保 保險費	健康 保險費		
33,908	33,908				國民教育計畫

臺北市地方教育發展基金－臺北市松山區松山國民小學

單位（或計畫）成本分析表

中華民國109年度

單位：新臺幣千元

計 畫 別	單 位	單位成本(元)或 平均利(費)率	數 量	預 算 數	說 明
合計				159,952	
國民教育計畫				111,099	
學前教育計畫				23,504	
一般行政管理計畫				17,647	
建築及設備計畫				7,702	

臺北市地方教育發展基金－臺北市松山區松山國民小學

5年來主要業務計畫分析表

中華民國109年度

單位：新臺幣千元

年度及項目	單位	數量	單位成本(元)或 平均利(費)率	金額	說明
(本)年度預算數					
國民教育計畫				111,099	
學前教育計畫				23,504	
(上)年度預算數					
國民教育計畫				109,908	
學前教育計畫				24,451	
(前)年度決算數					
國民教育計畫				110,654	
學前教育計畫				20,450	
(106)年度決算數					
國民教育計畫				113,165	
學前教育計畫				15,115	
(105)年度決算數					
國民教育計畫				120,132	
學前教育計畫				16,433	

臺北市地方教育發展基金－臺北市松山區松山國民小學

資本資產明細表

中華民國109年度

單位：新臺幣千元

項 目	取得成本 (期初餘額)	以前年度 累計折舊/ 長期投資 評 價	本 年 度 變 動				主要增減 原因說明	本年度累計折 舊/長期投資 評價變動數	期末餘額
			增加		減少				
			金額	類型	金額	類型			
資產	478,216	88,628	2,189		31		10,729	381,016	
土地改良物	1,387	1,374						14	
房屋及建築	368,562	41,043					6,081	321,438	
機械及設備	76,187	21,403	1,391	增置			2,199	53,976	
交通及運輸 設備	3,695	2,610					212	873	
雜項設備	28,294	22,198	762	增置			2,237	4,621	
電腦軟體	89		36	增置	31	無形資 產攤銷		94	