

中華民國 109 年度 4-0501402

臺北市總預算案

臺北市政府教育局主管

臺北市地方教育發展基金

臺北市松山區民生國民小學附屬單位預算之分預算

(特別收入基金)

臺北市松山區民生國民小學編

# 臺北市地方教育發展基金－臺北市松山區民生國民小學

## 目次

中華民國109年度

一、財務摘要 .....	第 1 頁
二、業務計畫及預算概要 .....	第 3 -9 頁
三、預算主要表	
(一) 基金來源、用途及餘絀預計表 .....	第 11 頁
(二) 現金流量預計表 .....	第 12 頁
四、預算明細表	
(一) 基金來源－服務收入明細表 .....	第 13 頁
(二) 基金來源－財產處分收入明細表 .....	第 14 頁
(三) 基金來源－其他財產收入明細表 .....	第 15 頁
(四) 基金來源－公庫撥款收入明細表 .....	第 16 頁
(五) 基金來源－雜項收入明細表 .....	第 17 頁
(六) 基金用途－國民教育計畫明細表 .....	第 18 -26 頁
(七) 基金用途－一般行政管理計畫明細表 .....	第 27 -29 頁
(八) 基金用途－建築及設備計畫明細表 .....	第 30 -31 頁
五、預算參考表	
(一) 預計平衡表 .....	第 33 頁
(二) 各項費用彙計表 .....	第 34 -39 頁
(三) 員工人數彙計表 .....	第 40 頁
(四) 用人費用彙計表 .....	第 42 -45 頁
(五) 聘用及約僱人員明細表 .....	第 46 -47 頁
(六) 單位(或計畫)成本分析表 .....	第 48 頁
(七) 5年來主要業務計畫分析表 .....	第 49 頁
(八) 資本資產明細表 .....	第 50 頁

# 臺北市地方教育發展基金－臺北市松山區民生國民小學

## 財務摘要

中華民國109年度

單位：新臺幣千元

項 目	本 年 度	上 年 度	比較增減數	%
經營成績：				
基金來源	220,237	228,053	-7,816	-3.43
基金用途	222,951	229,005	-6,054	-2.64
賸餘(短絀)	-2,714	-952	-1,762	--
餘絀情形：				
基金餘額	1,914	4,628	-2,714	-58.64
現金流量(註)：				
現金及約當現金之淨增(減)	-2,714	-952	-1,762	--

附註：現金流量係採現金及約當現金基礎，包括現金及自投資日起3個月內到期或清償之債權證券。

本 頁 空 白

# 業務計畫及預算概要

# 臺北市地方教育發展基金－臺北市松山區民生國民小學

## 業務計畫及預算概要

中華民國 109 年度

### 壹、基金概況

#### 一、設立宗旨及願景：

- (一) 本校遵照憲法第 158 及 160 條規定，教育文化應發展民族精神、自治精神，國民道德與健全體格、科學及生活智能，以培養學童七大學習領域及十大基本能力。
- (二) 本校自 91 年度起依教育經費編列與管理法第 13 條規定設置「臺北市地方教育發展基金」，以促進教育健全發展，提昇教育經費運用績效。
- (三) 本校秉持「五育均衡，全人教育」的理念，以多元機會、創新作為、前瞻視野，藉由全面品管的系統運作，期盼學生「想學、能學、樂學、學會」，教師「想教、能教、樂教、教會」，行政與家長「願付出、能力行、樂支持」，親師生皆能臻至學校願景：成為樂「體驗」、願「學習」、愛「服務」、能「關懷」的「優雅民生人」。

#### 二、施政重點：

- (一) 開啟多元智慧：尊重每個學生獨特的個性，以多元智慧的觀點協助他找到生命的亮點，肯定天生我才必有用，能知於學，樂於學。
- (二) 培養生活能力：因應新世紀知識社會的到來，培養學生帶得走的能力，諸如人際溝通能力、資訊能力、終身學習能力、生涯規畫能力、問題解決能力等。
- (三) 蘊育人文情懷：在溫馨開放的校園文化中，孕育人文情懷，學會尊重、包容；建構生命的價值、完成人性的開展。
- (四) 建置溫馨民主的校園文化：
  1. 以參與式管理、落實行政、教師會、家長會三者的良性互動。
  2. 以學生第一，教學優先的觀念提昇行政服務效率。
  3. 放下威權心態，開啟校園民主之風氣。
- (五) 推動適性教學：
  1. 運用小班優勢，採多元化、活潑化的教學及評量。
  2. 運用校內外資源，加強多元學習能力。
  3. 關懷相對弱勢學生之教學及輔導。
  4. 發展資訊教育，充實學生電腦運用之知能，並提升教師運用電腦

# 臺北市地方教育發展基金－臺北市松山區民生國民小學

## 業務計畫及預算概要

中華民國 109 年度

教學之能力。

(六) 辦理發展性的訓輔活動：

1. 辦理各項活動、競賽及展演。
2. 推動校內外學習服務。
3. 發展績優社團及校隊，如羽球隊、桌球隊、巧固球隊、弦樂團、國樂團等。
4. 加強新興領域教育的辦理，並融入各科教學以收成效。辦理發展性的訓輔活動：

三、組織概況：

本校設置校長 1 人，綜理全校校務，下設教務處、學生事務處、總務處、輔導室、會計室及人事室等單位。

內部分層業務如下：

(一) 教務處：秉承校長之命，辦理全校教務事項。

1. 教學組：掌理課程編排、課業考查、學藝競賽、差假教師調代課及缺補課之查核等事項。
2. 課程研發組：籌畫教學研究會議、教學研究進修，規畫辦理九年一貫課程與教學研究，推動本校特色課程及教案計畫等事項。
3. 設備組：掌理教科書編選、教學用具之管理、保管及出版學校刊物等事項。
4. 資訊組：掌理電腦設備及區域網路之管理、保管等事項。

(二) 學生事務處：秉承校長之命，辦理全校學生事務事項。

1. 學生活動組：掌理訓育計畫之擬定及辦理各類訓育等活動。
2. 體育組：掌理學生體育活動、體格鍛鍊等事項。
3. 生教組：掌理學生日常生活常規，辦理交通導護各項事項。
4. 衛生組：掌理健康檢查，個人及環境衛生檢查、保健等事項。

(三) 總務處：秉承校長之命，辦理全校總務事項。

1. 事務組：掌理校舍、校具、財產、物品採購保管、工程發包、監工及驗收。
2. 文書組：掌理文件收發登錄、撰擬繕校、典守學校印信、檔案保管、整理各項會議紀錄及校史等事項。

# 臺北市地方教育發展基金－臺北市松山區民生國民小學

## 業務計畫及預算概要

中華民國 109 年度

3. 出納組：掌理現金、零用金、票據、契約之保管等收支事項，辦理員工薪津發放及各項扣繳單據證明等。

(四) 輔導室：學生輔導處：秉承校長之命，辦理全校學生學習輔導、生活輔導、生涯輔導等事項。

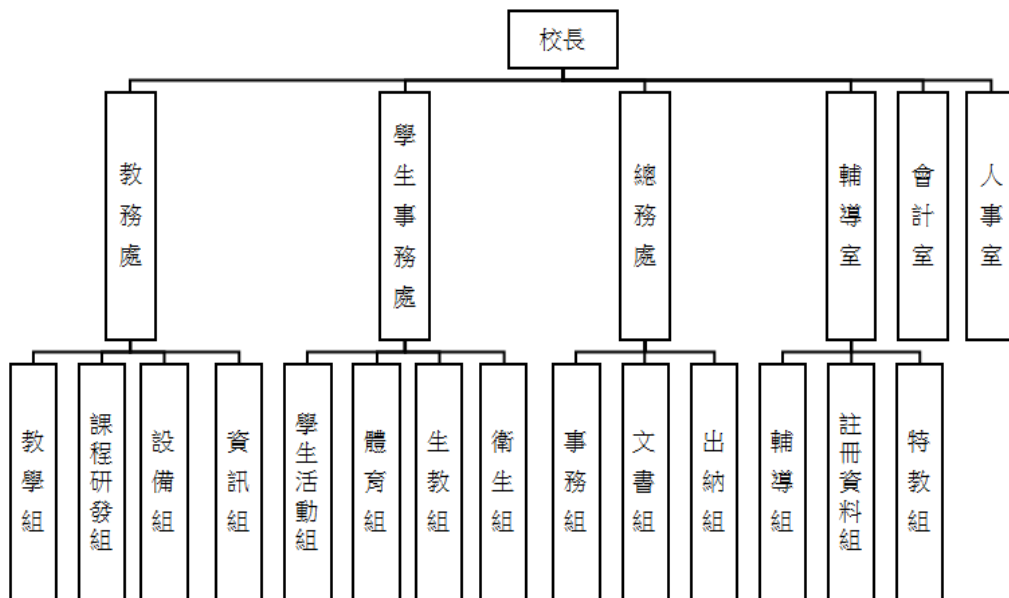
1. 輔導組：掌理學生個案建立、學習輔導、生活輔導、生涯輔導及兩性教育、親職教育等事項。

2. 註冊資料組：掌理註冊、編班、轉學、學籍保管、各項獎助金補助及成績考查等有關學籍事項及辦理輔導資料搜集建檔、組訓愛心家長、實施測驗、社區人力整合、出版親職刊物等事項。

3. 特教組：擬訂特殊教育計畫章則、親師輔導諮詢、特教班甄選鑑別、實施各項診斷測驗、特教兒童追蹤輔導等事項。

(五) 會計室：秉承上級主計機關之監督與指導，並受校長之指揮，依法辦理歲計、會計、統計等事項。

(六) 人事室：秉承上級人事機關之監督與指導，並受校長之指揮，依法辦理人事管理查核等事項。





# 臺北市地方教育發展基金－臺北市松山區民生國民小學

## 業務計畫及預算概要

中華民國 109 年度

### 四、基金歸類及屬性：

本校地方教育發展基金依據教育經費編列與管理法第 13 條規定設置，本基金為預算法第 4 條第 1 項第 2 款第 5 目所定之特別收入基金，以本府教育局為管理機關。

### 貳、業務計畫

本年度業務計畫重點與預算配合情形及預期績效，詳列如下：

單位：新臺幣千元

業務計畫名稱	計畫重點內容	預算數	預期績效
國民教育計畫	辦理各項教學、學生事務及輔導等業務。	199,537	1.新購教具及圖書等各科教學設備，革新教學方法，充實各科教材，提高教學效能。 2.並辦理教師甄選及指定活動等項目，藉由辦理各項活動，以鍛鍊學童強健的身體，增進學童各項生活智能。
一般行政管理計畫	綜理學校總務、人事、會計等業務。	16,921	配合校務推動行政處室支援工作，進而增進校務運作。
建築及設備計畫	購置教學所需教學設備等及改善教學環境。	6,493	辦理教學樓廁所改善工程及購置電腦設備等，改善教學環境，增進教學效能，並提高行政效率。

# 臺北市地方教育發展基金－臺北市松山區民生國民小學

## 業務計畫及預算概要

中華民國 109 年度

### 參、預算概要

#### 一、基金來源及用途之預計：

##### (一) 本年度基金來源：

服務收入 1 萬 5 千元、財產處分收入 4 萬元、其他財產收入 102 萬 7 千元、公庫撥款收入 2 億 1,897 萬 1 千元、雜項收入 18 萬 4 千元，本年度基金來源 2 億 2,023 萬 7 千元，較上年度預算數 2 億 2,805 萬 3 千元，減少 781 萬 6 千元，約 3.43%，主要係公庫撥款收入減編所致。

##### (二) 本年度基金用途：

國民教育計畫 1 億 9,953 萬 7 千元，一般行政管理計畫 1,692 萬 1 千元，建築及設備計畫 649 萬 3 千元，本年度基金用途 2 億 2,295 萬 1 千元，較上年度預算數 2 億 2,900 萬 5 千元，減少 605 萬 4 千元，約 2.64%，主要係增編人事費用所致。

#### 二、基金餘絀之預計：

本年度基金來源及用途相抵後，差短 271 萬 4 千元，較上年度預算數差短 95 萬 2 千元，增加 176 萬 2 千元，移用以前基金餘額 271 萬 4 千元支應。

#### 三、現金流量之預計：

本年度業務活動淨現金流出 271 萬 4 千元。

#### 四、補辦預算事項：無。

### 肆、年度關鍵績效指標：

關鍵策略目標	關鍵績效指標	衡量標準	年度目標值
提升教學品質 (國小)	國小學生中輟率 (負向指標)	中輟生人數/各 校學生總人數 (單位：%)	0%

### 伍、前年度及上年度已過期間實施狀況及成果概述：

#### 一、前(107)年度決算結果及績效達成情形：

##### (一) 前年度決算結果：

臺北市地方教育發展基金 – 臺北市松山區民生國民小學  
業務計畫及預算概要

中華民國 109 年度

- 1.基金來源：決算數 2 億 2,645 萬 3 千元，較預算數 2 億 1,722 萬元，計增加 923 萬 3 千元，約 4.25%，主要係因教育局及教育部補助收入增加所致。
- 2.基金用途：決算數 2 億 2,717 萬 8 千元，較預算數 2 億 1,755 萬 9 千元，計增加 961 萬 9 千元，約 4.42%，主要係因人事費覈實支用增加支出所致。

(二) 前年度績效達成情形分析：

年度績效目標	衡量指標	年度目標值	績效衡量暨達成情形分析
提升畢業生素質	國小基本學力檢測達到基礎以上學生比率	90%	106 學年度五年級學生參加國小基本學力檢測(國、數、英)達基礎、中級及高級總人數佔各科參加測驗人數比率均為 95% 以上，達原訂目標值。

二、上(108)年度已過期間預算執行情形及績效達成情形：

(一) 上年度預算截至 108 年 6 月 30 日止執行情形：

- 1.基金來源：實際執行數 1 億 2,878 萬 7 千元，較預算分配數 1 億 2,787 萬 6 千元，計增加 91 萬 1 千元，約 0.71%，主要係因教育局補助統籌款收入增加所致。
- 2.基金用途：實際執行數 1 億 2,512 萬 5 千元，較預算分配數 1 億 2,894 萬 7 千元，計減少 382 萬 2 千元，約 2.96%，主要係因人事費覈實支用較預算分配數較少所致。

(二) 上(108)年度績效達成情形分析：

年度績效目標	衡量指標	年度目標值	績效衡量暨達成情形分析
提升畢業生素質	國小基本學力檢測達到基礎	90%	107 學年度五年級學生參加國小

臺北市地方教育發展基金 - 臺北市松山區民生國民小學  
業務計畫及預算概要

中華民國 109 年度

		以上學生比率		基本學力檢測 (國、數、英)達 基礎、中級及高 級總人數佔各科 參加測驗人數比 率均為 95%以 上，達原訂目標 值。
--	--	--------	--	--

本 頁 空 白

# 預算主要表

# 臺北市地方教育發展基金－臺北市松山區民生國民小學

## 基金來源、用途及餘絀預計表

中華民國109年度

單位：新臺幣千元

前年度決算數	項 目	本年度預算數	上年度預算數	比較增減（－）
226,453	基金來源	220,237	228,053	-7,816
7	勞務收入	15	20	-5
7	服務收入	15	20	-5
1,085	財產收入	1,067	1,067	
26	財產處分收入	40	40	
1,059	其他財產收入	1,027	1,027	
225,158	政府撥入收入	218,971	226,782	-7,811
225,049	公庫撥款收入	218,971	226,782	-7,811
109	政府其他撥入收入			
203	其他收入	184	184	
203	雜項收入	184	184	
227,178	基金用途	222,951	229,005	-6,054
200,540	國民教育計畫	199,537	204,721	-5,184
15,511	一般行政管理計畫	16,921	17,137	-216
11,127	建築及設備計畫	6,493	7,147	-654
-725	本期賸餘(短絀)	-2,714	-952	-1,762
6,305	期初基金餘額	4,628	5,966	-1,338
5,580	期末基金餘額	1,914	5,014	-3,100

註：前年度決算數細數之和與總數或略有出入，係四捨五入關係，以下各表同。

# 臺北市地方教育發展基金－臺北市松山區民生國民小學

## 現金流量預計表

中華民國109年度

單位：新臺幣千元

項 目	本 預	年 算	度 數	說 明
業務活動之現金流量				
本期賸餘(短絀)			-2,714	
業務活動之淨現金流入(流出)			-2,714	
其他活動之現金流量				
其他活動之淨現金流入(流出)				
現金及約當現金之淨增(淨減)			-2,714	
期初現金及約當現金			14,648	
期末現金及約當現金			11,934	

註：本表係採現金及約當現金基礎，包括現金及自投資日起3個月內到期或清償之債權證券。



# 預算明細表

臺北市地方教育發展基金－臺北市松山區民生國民小學

基金來源－服務收入明細表

中華民國109年度

單位：新臺幣元

科 目	單位	本 年 度 預 算 數			說 明
		數量 業務量	利(費)率	金 額	
合計				15,000	
服務收入	人	50	300	15,000	較上年度預算數20,000元，減少5,000元。
				15,000	教師甄選報名費收入。

臺北市地方教育發展基金－臺北市松山區民生國民小學

基金來源－財產處分收入明細表

中華民國109年度

單位：新臺幣元

科 目	單位	本 年 度 預 算 數			說 明
		數量 業務量	利(費)率	金 額	
合計				40,000	
財產處分收入	年	1	40,000	40,000	較上年度預算數40,000元，無增減。 財產報廢變賣收入。

# 臺北市地方教育發展基金－臺北市松山區民生國民小學

## 基金來源－其他財產收入明細表

中華民國109年度

單位：新臺幣元

科 目	單位	本 年 度 預 算 數			說 明
		數量 業務量	利(費)率	金 額	
合計				1,027,000	
其他財產收入				1,027,000	較上年度預算數1,027,000元，無增減。 教職員工停車收入。 活動中心場地出借收入(收支對列)。
	年	1	27,000	27,000	
	年	1	1,000,000	1,000,000	

# 臺北市地方教育發展基金－臺北市松山區民生國民小學

## 基金來源－公庫撥款收入明細表

中華民國109年度

單位：新臺幣元

科 目	單位	本 年 度 預 算 數			說 明
		數量 業務量	利(費)率	金 額	
合計				218,971,000	
公庫撥款收入	年	1	218,971,000	218,971,000	較上年度預算數226,782,000元，減少7,811,000元。 市府補助款。

# 臺北市地方教育發展基金－臺北市松山區民生國民小學

## 基金來源－雜項收入明細表

中華民國109年度

單位：新臺幣元

科 目	單位	本 年 度 預 算 數			說 明
		數量 業務量	利(費)率	金 額	
合計				184,000	
雜項收入				184,000	較上年度預算數184,000元，無增減。 廠商違約罰款、補發數位學生證及刷卡簡訊費收入。 中央氣象局設置監測儀器電費分攤(收支對列)。
	年	1	180,000	180,000	
	年	1	4,000	4,000	

# 臺北市地方教育發展基金－臺北市松山區民生國民小學

## 基金用途－國民教育計畫明細表

中華民國109年度

單位：新臺幣元

前年度 決算數	上年度 預算數	科 目	本 年 度 預 算 數	說 明
200,540,298	204,721,000	合計	199,537,000	
191,683,363	193,796,000	用人費用	189,220,000	
96,158,929	94,344,000	正式員額薪資	90,456,000	較上年度預算數94,344,000元，減少3,888,000元。
96,158,929	94,344,000	職員薪金	90,456,000	
			84,144,000	教職員106人薪金(詳用人費用彙計表)(含教育部補助導師費684,000元)。
			6,312,000	教職員8人薪金(詳用人費用彙計表)(含教育部補助導師費48,000元)。
1,443,252	1,485,584	聘僱及兼職人員薪資	1,642,824	較上年度預算數1,485,584元，增加157,240元。
467,965	490,824	聘用人員薪金	490,824	
			490,824	專任輔導人員1人薪金(詳聘用及約僱人員明細表)(含教育部補助476,000元)。
975,287	994,760	兼職人員酬金	1,152,000	
			915,200	教師代課鐘點費，本校編制教師總人數114人，按9分之1計，編列13人，每人220節，總節數13人x220節=2,860節，每節320元。
			204,800	補助調整授課特教教師鐘點費(教育部補助款)，8人*2節*40週*320元。
			20,480	補助調整授課鐘點費之外聘教師勞、健保及勞退費用(教育部補助款)。
			5,120	性別平等教育宣導活動行為人8小時性平課程鐘點費，16節*320元。
			6,400	小田園教育體驗實習計畫田園教學鐘點費，20節*320元。
486,721	571,213	超時工作報酬	606,697	較上年度預算數571,213元，增加35,484元。
486,721	571,213	加班費	606,697	
			580,797	不休假出勤加班費。
			14,800	專任輔導人員逾時加班費。
			1,850	教師甄選工作人員加班費。
			9,250	場地清潔工作人員加班費(收支對列)。
20,321,480	23,507,353	獎金	23,157,353	較上年度預算數23,507,353元，減少350,000元。
8,758,328	11,653,000	考績獎金	11,789,000	
			11,263,000	依考績法規定核發之獎金。

# 臺北市地方教育發展基金－臺北市松山區民生國民小學

## 基金用途－國民教育計畫明細表

中華民國109年度

單位：新臺幣元

前年度 決算數	上年度 預算數	科 目	本 年 度 預 算 數	說 明
11,563,152	11,854,353	年終獎金	526,000 11,368,353	依考績法規定核發之獎金。
			10,518,000	依規定於年節加發之獎金。
			789,000	依規定於年節加發之獎金。
			61,353	專任輔導人員依規定於年節加發之獎金(含教育部補助52,000元)。
61,554,308	62,925,741	退休及卹償金	62,667,405	較上年度預算數62,925,741元，減少258,336元。
61,554,308	60,066,120	職員退休及離職金	59,807,784	
			7,199,712	提撥退撫基金。
			546,624	提撥退撫基金。
			52,032,000	退休人員月退休金，116人x@36,000元x12月=50,112,000元；退休遺族月撫慰金，10人x@16,000元x12月=1,920,000元；合計52,032,000元。
			29,448	專任輔導人員提撥離職儲金。
	2,859,621	工員退休及離職金	2,859,621	
			1,039,500	職工1人退休一次退休金。
			1,820,121	校警1人退休一次退休金。
11,718,673	10,962,109	福利費	10,689,721	較上年度預算數10,962,109元，減少272,388元。
9,139,001	7,989,756	分擔員工保險費	7,689,144	
			7,096,932	分擔公保、勞保、健保費。
			534,780	分擔公保、勞保、健保費。
			57,432	專任輔導人員分擔勞保、健保費。
85,000	240,500	傷病醫藥費	240,500	
			160,000	健康檢查補助費，10人* 16,000元。
			80,500	健康檢查補助費，23人* 3,500元。
943,225	1,031,940	員工通勤交通費	1,031,940	
			68,040	行政教師上下班交通費，9人*12月* 1段630元。
			226,800	教師上下班交通費，36人*10月* 1段630元。
			60,480	行政教師上下班交通費，4人*12月* 2段1260元。



# 臺北市地方教育發展基金－臺北市松山區民生國民小學

## 基金用途－國民教育計畫明細表

中華民國109年度

單位：新臺幣元

前年度 決算數	上年度 預算數	科 目	本 年 度 預 算 數	說 明
			579,600	教師上下班交通費，46人*10月* 2段1260元。
			18,900	特教教師上下班交通費，3人*10月* 1段630元。
			63,000	特教教師上下班交通費，5人*10月* 2段1,260元。
			15,120	專任輔導人員上下班交通費，1人*12月* 2段1260元。
1,551,447	1,699,913	其他福利費	1,728,137	
			240,000	休假旅遊補助費。
			36,000	退休人員三節慰問金，6人*6,000元。
			547,500	喪葬補助，36,500元*5月*3人。
			250,840	結婚補助，31,355元*2月*4人。
			637,797	子女教育補助費。
			16,000	專任輔導人員休假旅遊補助費。
5,431,550	6,114,000	服務費用	5,810,000	
1,758,254	2,038,846	水電費	1,814,040	較上年度預算數2,038,846元，減少224,806元。
				。
1,510,963	1,795,150	工作場所電費	1,551,363	
			1,507,363	班級電費。
			40,000	場地開放電費(收支對列)。
			4,000	中央氣象局設置監測儀器電費分攤(收支對列)。
247,291	243,696	工作場所水費	262,677	
			246,677	班級水費。
			16,000	場地開放水費(收支對列)。
107,594	91,840	旅運費	76,030	較上年度預算數91,840元，減少15,810元。
107,594	91,840	國內旅費	76,030	
			10,540	因公市外出差旅費。
			60,450	校外教學隨隊人員出差旅費，13人*3天*1,550元。
			5,040	專任輔導人員短程車資。
2,786,987	2,744,350	修理保養及保固費	2,625,350	較上年度預算數2,744,350元，減少119,000元。
				。
1,353,424	1,410,200	一般房屋修護費	1,337,400	

# 臺北市地方教育發展基金－臺北市松山區民生國民小學

## 基金用途－國民教育計畫明細表

中華民國109年度

單位：新臺幣元

前年度 決算數	上年度 預算數	科 目	本 年 度 預 算 數	說 明
			1,037,400	校舍及其他建築物等修理，2學期*518,700元。
			300,000	場地開放相關房屋修護費(收支對列)。
281,300	254,000	機械及設備修護費	247,000	
			38,200	電腦設備維護費(電腦專案計畫)。
			208,800	游泳池水電清潔維護費)，29班*7,200元。
1,152,263	1,080,150	雜項設備修護費	1,040,950	
			558,600	教學設備及其他公用用具等之保養，2學期*279,300元。
			482,350	場地開放相關設備保養費(收支對列)。
244,212	738,264	一般服務費	657,080	較上年度預算數738,264元，減少81,184元。
14,894	47,736	佣金、匯費、經理費及手續費	15,480	
			15,480	委託超商代收學雜費手續費，1,290人*2學期*6元。
	50,000	外包費	50,000	
			50,000	場地開放清潔外包費(收支對列)。
	390,528	計時與計件人員酬金	361,600	
			41,600	閩客語教學支援人員鐘點費之外聘人員勞、健保及勞退費用。
			320,000	閩客語教學支援人員鐘點費，25人*1節*40週*320元。
229,318	250,000	體育活動費	230,000	
			212,000	文康活動費，本校編列教職員106人，每人編列2,000元。
			16,000	文康活動費，本校編列教職員8人，每人編列2,000元。
			2,000	文康活動費，本校編列專任輔導人員1人，每人編列2,000元。
534,503	500,700	專業服務費	637,500	較上年度預算數500,700元，增加136,800元。
128,500	120,500	講課鐘點、稿費、出席審查及查詢費	274,300	
			14,400	資優班教材編輯費，2班*12月 x 600元。
			14,400	資源班教材編輯費，2班*12月 x 600元。

# 臺北市地方教育發展基金－臺北市松山區民生國民小學

## 基金用途－國民教育計畫明細表

中華民國109年度

單位：新臺幣元

前年度 決算數	上年度 預算數	科 目	本 年 度 預 算 數	說 明
			12,000	資源班外聘訓練講授鐘點費，6節*2,000元。
			10,000	資優班外聘訓練講授鐘點費，5節*2,000元。
			2,000	性別平等教育宣導活動內聘講師鐘點費，2節*1,000元。
			2,500	性別平等教育校園性別事件調查出席費1人次。
			8,000	性別平等教育宣導活動外聘講師鐘點費，4節*2,000元。
			2,000	性別平等教育校園性別事件調查撰搞費。
			8,000	小田園教育體驗實習計畫田園教學外聘講師鐘點費，4節*2,000元。
			6,000	家長教育成長暨志工培訓外聘訓練講授鐘點費，3節*2,000元。
			3,000	家長教育成長暨志工培訓內聘訓練講授鐘點費，3節*1,000元。
			172,000	外聘講座鐘點費，86節*2,000元(教務工作九大群組)。
			20,000	指導教授及輔導委員出席費，8人次*2,500元(教務工作九大群組)。
80,100	97,750	委託檢驗(定)試驗認證費	91,150	
			19,200	飲水機水質檢驗費，16臺*1,200元。
			71,950	建物公共安全檢查簽證及申報費、消防安全檢測費、水質檢測費等(班級業務費)。
	10,150	試務甄選費	5,150	
			5,150	教師甄選試務費用。
325,903	272,300	其他專業服務費	266,900	
			20,000	學生輔導指導費。
			16,000	學童牙齒檢查費。
			43,200	工作人員午餐指導費，12人*9月*400元。
			17,100	1、2年級學童午餐指導費，19班*1人*9月*100元。
			48,600	3、4年級學童午餐指導費，18班*1人*9月*300元。
			72,000	5、6年級學童午餐指導費，20班*1人*9月

# 臺北市地方教育發展基金－臺北市松山區民生國民小學

## 基金用途－國民教育計畫明細表

中華民國109年度

單位：新臺幣元

前年度 決算數	上年度 預算數	科 目	本 年 度 預 算 數	說 明
				*400元。
2,482,539	3,346,000	材料及用品費	50,000	場地開放保全費(收支對列)。
763,386	738,750	使用材料費	3,246,000	較上年度預算數738,750元，增加165,300元。
763,386	738,750	設備零件	904,050	。
			12,000	資優班排骨椅，8張*1,500元，(由班級設備費移列)(新增)。
			4,000	資源班桌遊1式(由班級設備費移列)。
			10,000	資源班白板，2張*5,000元，(由班級設備費移列)(新增)。
			4,000	資源班收納櫃1組(由班級設備費移列)(新增)。
			9,500	資源班椅子，10張*950元，(由班級設備費移列)(新增)。
			218,500	教學用平板電腦，23部*9,500元(電腦專案計畫)(新增)。
			29,700	空氣清淨機，3臺*9,900元，(由班級設備費移列)(新增)。
			311,400	可調式課桌椅，173組*1,800元，(由班級設備費移列)(新增)。
			9,250	諮商用牌卡一批(由班級設備費移列)(新增)。
			245,700	電腦設備維護及管理費(電腦專案計畫)，39班*6,300元。
1,719,153	2,607,250	用品消耗	50,000	場地開放相關設備費(收支對列)。
	200	辦公(事務)用品	2,341,950	較上年度預算數2,607,250元，減少265,300元。
			16,700	。
			500	家長教育成長暨志工培訓材料印刷及文具紙張。
			16,200	辦公用品、文具紙張等(教務工作九大群組)。
99,700	103,410	報章雜誌	86,100	。
			4,500	資源班圖書(由班級設備費移列)(新增)。
			2,000	資優班圖書(由班級設備費移列)。

# 臺北市地方教育發展基金－臺北市松山區民生國民小學

## 基金用途－國民教育計畫明細表

中華民國109年度

單位：新臺幣元

前年度 決算數	上年度 預算數	科 目	本 年 度 預 算 數	說 明
			74,600	圖書及視聽多媒體教材(由班級設備費移列)。
			5,000	小田園教育體驗實習計畫用書籍。
46,246	46,000	醫療用品(非醫療院所使用)	42,000	
			42,000	健康中心醫療用品(57班)，1,000元x27班+15,000元=42,000元。
1,573,207	2,457,640	其他用品消耗	2,197,150	
			50,000	兒童節慶活動費。
			153,900	衛生清潔、消毒水(班級業務費)，57班*2,700元。
			179,550	專用垃圾袋(班級業務費)，57班*3,150元。
			787,740	教學材料，57班*13,820元。
			103,700	教學用教科書，61班*1,700元。
			79,900	弱勢學生用教科書，47人*1,700元。
			77,400	敬師活動費，129人*600元。
			2,000	辦理資優班業務事務用品及其他相關雜項支出。
			2,400	辦理資源班業務事務用品及其他相關雜項支出。
			27,640	資優班教學材料費，2班*13,820元。
			27,640	資源班教學材料費，2班*13,820元。
			2,400	資優班鑑定安置會議工作人員逾時誤餐費用，30人次*80元。
			95,500	電腦耗材(電腦專案計畫)。
			79,100	國小運動會布置材料、獎牌等費用，300元x57班+62,000元=79,100元。
			322,600	學生活動經費，辦理各項體育、節慶等專案教育活動，1,613人*2學期*100元。
			30,000	辦理課後社團活動事務用品及其他雜項支出。
			380	性別平等教育宣導活動茶水及其他必要費用。
			55,600	小田園教育體驗實習計畫用園藝資材(如培養土、除蟲用品、肥料、農具及雜支等)。
			75,000	綠屋頂計畫相關資材一批。

# 臺北市地方教育發展基金－臺北市松山區民生國民小學

## 基金用途－國民教育計畫明細表

中華民國109年度

單位：新臺幣元

前年度 決算數	上年度 預算數	科 目	本 年 度 預 算 數	說 明
			8,000	教師甄選工作人員逾時誤餐費用，100人次*80元。
			2,400	場地開放工作人員逾時誤餐費用，30人次*80元(收支對列)。
			500	家長教育成長暨志工培訓會場布置、茶水、照相等。
			20,200	場地布置及茶水等(教務工作九大群組)。
			13,600	課程審閱、研討會、工作協調及外埠參訪等逾時誤餐費用，170人次*80元。(教務工作九大群組)。
4,800	5,000	租金、償債、利息及相關手續費	13,000	
		交通及運輸設備租金	8,000	新增項目
		車租	8,000	
			8,000	外埠參訪車資(教務工作九大群組)。
4,800	5,000	雜項設備租金	5,000	較上年度預算數5,000元，無增減。
4,800	5,000	雜項設備租金	5,000	
			4,800	電錶月租費(班級業務費)，12月*400元。
			200	配合預算編列至千元，增列進位數200元。
661,926	1,061,000	會費、捐助、補助、分攤、照護、救濟與交流活動費	879,000	
10,000	10,000	捐助、補助與獎助	10,000	較上年度預算數10,000元，無增減。
10,000	10,000	獎助學員生給與	10,000	
			10,000	教育關懷獎每校推薦1名學生獎助金。
651,926	1,051,000	補貼、獎勵、慰問、照護與救濟	869,000	較上年度預算數1,051,000元，減少182,000元。
651,926	1,051,000	其他補貼、獎勵、慰問、照護與救濟	869,000	
			16,000	弱勢學生冷氣使用費補助費用，20人*1年*800元。
			76,000	本市市民第3胎就讀國小教育補助費，76人*1,000元。
			330,000	清寒學生餐費補助，33人*200日*50元。
			920	配合預算編列至千元，增列進位數920元。
			446,080	補助學校午餐使用有機蔬菜計畫，1,394人*40週*1次*8元。

# 臺北市地方教育發展基金－臺北市松山區民生國民小學

## 基金用途－國民教育計畫明細表

中華民國109年度

單位：新臺幣元

前年度 決算數	上年度 預算數	科 目	本 年 度 預 算 數	說 明
276,120	399,000	其他	369,000	
276,120	399,000	其他支出	369,000	較上年度預算數399,000元，減少30,000元。
276,120	399,000	其他	369,000	
			56,000	國小游泳檢測未通過學生暑期游泳訓練班報名費，10班*5,600元。
			151,200	執行學生路隊安全導護費及導護志工保險費，6人x2學期x20週x5日x2次x63元=151,200元。
			500	配合預算編列至千元，增列進位數500元。
			161,300	班級自治費，1,613人*2學期*50元。

# 臺北市地方教育發展基金－臺北市松山區民生國民小學

## 基金用途－一般行政管理計畫明細表

中華民國109年度

單位：新臺幣元

前年度 決算數	上年度 預算數	科 目	本 年 度 預 算 數	說 明
15,510,824	17,137,000	合計	16,921,000	
12,982,192	14,290,000	用人費用	13,675,000	
8,790,539	9,582,000	正式員額薪資	9,210,000	較上年度預算數9,582,000元，減少372,000元。
7,398,599	8,238,000	職員薪金	8,238,000	職員12人薪金(詳用人費用彙計表)。
795,240	768,000	工員工資	396,000	工員1人工資(詳用人費用彙計表)。
596,700	576,000	警餉	576,000	校警1人薪金(詳用人費用彙計表)。
288,792	509,722	超時工作報酬	472,066	較上年度預算數509,722元，減少37,656元。
288,792	509,722	加班費	472,066	446,266 不休假出勤加班費。 25,800 學校工作人員業務逾時加班費。
1,946,382	2,142,750	獎金	2,034,250	較上年度預算數2,142,750元，減少108,500元。
895,309	949,500	考績獎金	887,500	887,500 依考績法規定核發之獎金。
1,051,073	1,193,250	年終獎金	1,146,750	1,146,750 依規定於年節加發之獎金。
761,289	812,328	退休及卹償金	782,568	較上年度預算數812,328元，減少29,760元。
682,145	750,888	職員退休及離職金	750,888	750,888 提撥退撫基金。
79,144	61,440	工員退休及離職金	31,680	31,680 提撥勞工退休準備金。
1,195,190	1,243,200	福利費	1,176,116	較上年度預算數1,243,200元，減少67,084元。
858,541	852,000	分擔員工保險費	808,476	808,476 分擔公保、勞保、健保費。
135,000	151,200	員工通勤交通費	143,640	75,600 職員暨技工、工友上下班交通費，5人*12月*2段1260元。 68,040 職員暨技工、工友上下班交通費，9人*12月*1段630元。



# 臺北市地方教育發展基金－臺北市松山區民生國民小學

## 基金用途－一般行政管理計畫明細表

中華民國109年度

單位：新臺幣元

前年度 決算數	上年度 預算數	科 目	本 年 度 預 算 數	說 明
201,649	240,000	其他福利費	224,000	224,000 休假旅遊補助費。
2,169,569	2,322,000	服務費用	2,750,000	
91,436	94,892	郵電費	94,688	較上年度預算數94,892元，減少204元。
91,436	94,892	電話費	94,688	94,688 行政處室電話費(統籌業務費)。
1,429,733	1,508,708	一般服務費	1,956,912	較上年度預算數1,508,708元，增加448,204元。
1,407,366	1,478,708	外包費	1,928,912	
			552,912	校警勞務外包費，1人*12月*46,076元。
			80,000	消化超額職工(技工、工友)業務外包費，2人*1年*40,000元。
			1,296,000	工友業務外包費，3人*12月*36,000元。
22,367	30,000	體育活動費	28,000	28,000 文康活動費，本校編列職員12人，工員1人，校警1人，合計14人，每人編列2,000元。
550,000	620,000	專業服務費	600,000	較上年度預算數620,000元，減少20,000元。
550,000	620,000	其他專業服務費	600,000	600,000 校園安全機械定點、機動巡邏等保全費用。
98,400	98,400	公共關係費	98,400	較上年度預算數98,400元，無增減。
98,400	98,400	公共關係費	98,400	98,400 校長特別費，12月*8,200元。
357,063	523,000	材料及用品費	494,000	
357,063	523,000	用品消耗	494,000	較上年度預算數523,000元，減少29,000元。
349,563	520,000	辦公(事務)用品	488,700	
			488,468	統籌業務費計算如下：普通班57班，1,290元x15班x12月=232,200元，810元x15班x12月=145,800元，640元x27班x12月=207,360元，以上合計585,360元，除依實際需求移列電話費94,892元及會費2,000元外，其餘如列數。
			232	配合預算編列至千元，增列進位數232元。
7,500	3,000	服裝	5,300	

# 臺北市地方教育發展基金－臺北市松山區民生國民小學

## 基金用途－一般行政管理計畫明細表

中華民國109年度

單位：新臺幣元

前年度 決算數	上年度 預算數	科 目	本 年 度 預 算 數	說 明
			2,200	校警冬服(2年1編)，1人*1件*2,200元。
			400	校警服裝配備，1人*400元。
			1,500	校警夏服(成立第35年)，1人*1套*1,500元。
			100	校警襪子，1雙*100元。
			1,100	校警皮鞋，1人*1雙*1,100元。
2,000	2,000	會費、捐助、補助、分攤、照護 、救濟與交流活動費	2,000	
2,000	2,000	會費	2,000	較上年度預算數2,000元，無增減。
2,000	2,000	職業團體會費	2,000	
			2,000	護理師公會會費(統籌業務費)，2人*1,000元。

# 臺北市地方教育發展基金－臺北市松山區民生國民小學

## 基金用途－建築及設備計畫明細表

中華民國109年度

單位：新臺幣元

前年度 決算數	上年度 預算數	科 目	本 年 度 預 算 數	說 明
11,126,744	7,147,000	合計	6,493,000	
11,126,744	7,147,000	購建固定資產、無形資產及非理財 目的之長期投資	6,493,000	
1,958,924	2,112,000	購建固定資產	2,756,000	
1,958,924	2,112,000	一般建築及設備計畫	2,756,000	
		校園前瞻基礎建設	915,000	
		購置機械及設備	915,000	
			915,000	新購無線基地臺，61臺*15,000 元(電腦專案計畫)。
		班級設備	146,000	
		購置雜項設備	146,000	
			100,000	新購直立式鋼琴1臺。
			27,000	新購電鋼琴1臺。
			19,000	汰舊換新冷氣機1臺。
		特殊班設備	18,000	
		購置雜項設備	18,000	
			18,000	新購冰箱1臺。
1,074,486	1,615,000	資訊設備	816,000	
1,074,486	1,615,000	購置機械及設備	816,000	
			625,000	汰舊換新個人電腦，25部* 25,000元(電腦專案計畫)。
			191,000	汰舊換新網路及資訊周邊設備 (電腦專案計畫)。
884,438	497,000	校園設備		
89,614	276,000	購置機械及設備		
461,198		購置交通及運輸設備		
333,626	221,000	購置雜項設備		
		校園電梯改善工程	861,000	
		購置機械及設備	861,000	
			788,500	一、施工費。
			57,561	二、委託技術服務費(總包價 法)。
			14,939	三、工程管理費(約施工費約 2%提列)。
36,000	36,000	購置無形資產	36,000	
36,000	36,000	一般建築及設備計畫	36,000	

# 臺北市地方教育發展基金－臺北市松山區民生國民小學

## 基金用途－建築及設備計畫明細表

中華民國109年度

單位：新臺幣元

前年度 決算數	上年度 預算數	科 目	本 年 度 預 算 數	說 明
36,000	36,000	資訊設備	36,000	
36,000	36,000	購置電腦軟體	36,000	
			36,000	電腦教學軟體費(電腦專案計畫)。
9,131,820	4,999,000	遞延支出	3,701,000	
9,131,820	4,999,000	一般建築及設備計畫	3,701,000	
		教學樓廁所改善工程(第一期)	3,701,000	
		遞延修繕房屋建築支出	3,701,000	
			3,386,630	一、施工費。
			247,224	二、委託技術服務費(總包價法)。
			67,146	三、工程管理費(約施工費約2%提列)。
9,131,820	4,999,000	校園整修工程		
3,884,015	4,999,000	遞延修繕房屋建築支出		
5,247,805		其他遞延支出		

本 頁 空 白

# 預 算 參 考 表

# 臺北市地方教育發展基金－臺北市松山區民生國民小學

## 預計平衡表

中華民國109年12月31日

單位：新臺幣千元

107年(前年) 12月31日 決算數	科 目	109年12月31日 預計數	108年12月31日 預計數	比較增減(-)
5,096,256	資產合計	5,092,590	5,095,304	-2,714
5,096,256	資產	5,092,590	5,095,304	-2,714
15,880	流動資產	12,214	14,928	-2,714
15,600	現金	11,934	14,648	-2,714
15,600	銀行存款	11,934	14,648	-2,714
280	預付款項	280	280	
280	預付費用	280	280	
4,925	投資、長期應收款項、貸墊款及準備金	4,925	4,925	
4,925	準備金	4,925	4,925	
3,511	退休及離職準備金	3,511	3,511	
1,414	其他準備金	1,414	1,414	
5,075,451	其他資產	5,075,451	5,075,451	
5,075,451	什項資產	5,075,451	5,075,451	
103	暫付及待結轉帳項	103	103	
5,075,348	代管資產	5,075,348	5,075,348	
5,096,256	負債及基金餘額合計	5,092,590	5,095,304	-2,714
5,090,676	負債	5,090,676	5,090,676	
10,643	流動負債	10,643	10,643	
10,643	應付款項	10,643	10,643	
10,642	應付代收款	10,642	10,642	
1	應付費用	1	1	
5,080,033	其他負債	5,080,033	5,080,033	
5,080,033	什項負債	5,080,033	5,080,033	
953	存入保證金	953	953	
3,511	應付退休及離職金	3,511	3,511	
5,075,348	應付代管資產	5,075,348	5,075,348	
221	暫收及待結轉帳項	221	221	
5,580	基金餘額	1,914	4,628	-2,714
5,580	基金餘額	1,914	4,628	-2,714
5,580	基金餘額	1,914	4,628	-2,714
5,580	累積餘額	1,914	4,628	-2,714

註：1.信託代理與保證資產(負債)前年度決算數200,000元，上年度預計數200,000元，本年度預計數200,000元。2.或有資產(負債)0元。3.本基金自93年度起，本固定項目分開原則，將屬長期固定帳項，包括固定資產17,837,770元、無形資產99,901元及長期債務0元等，另立帳類管理，未納入本表。

## 臺北市地方教育發展基金一

## 各項費用

中華民國

前年度 決算數	上年度 預算數	計畫別		合計	國民教育計畫
		用途別科目			
227,177,866	229,005,000	合計		222,951,000	199,537,000
204,665,555	208,086,000	用人費用		202,895,000	189,220,000
104,949,468	103,926,000	正式員額薪資		99,666,000	90,456,000
103,557,528	102,582,000	職員薪金		98,694,000	90,456,000
795,240	768,000	工員工資		396,000	
596,700	576,000	警餉		576,000	
1,443,252	1,485,584	聘僱及兼職人員薪資		1,642,824	1,642,824
467,965	490,824	聘用人員薪金		490,824	490,824
975,287	994,760	兼職人員酬金		1,152,000	1,152,000
775,513	1,080,935	超時工作報酬		1,078,763	606,697
775,513	1,080,935	加班費		1,078,763	606,697
22,267,862	25,650,103	獎金		25,191,603	23,157,353
9,653,637	12,602,500	考績獎金		12,676,500	11,789,000
12,614,225	13,047,603	年終獎金		12,515,103	11,368,353
62,315,597	63,738,069	退休及卹償金		63,449,973	62,667,405
62,236,453	60,817,008	職員退休及離職金		60,558,672	59,807,784
79,144	2,921,061	工員退休及離職金		2,891,301	2,859,621
12,913,863	12,205,309	福利費		11,865,837	10,689,721
9,997,542	8,841,756	分擔員工保險費		8,497,620	7,689,144
85,000	240,500	傷病醫藥費		240,500	240,500
1,078,225	1,183,140	員工通勤交通費		1,175,580	1,031,940
1,753,096	1,939,913	其他福利費		1,952,137	1,728,137
7,601,119	8,436,000	服務費用		8,560,000	5,810,000
1,758,254	2,038,846	水電費		1,814,040	1,814,040
1,510,963	1,795,150	工作場所電費		1,551,363	1,551,363
247,291	243,696	工作場所水費		262,677	262,677
91,436	94,892	郵電費		94,688	
91,436	94,892	電話費		94,688	
107,594	91,840	旅運費		76,030	76,030
107,594	91,840	國內旅費		76,030	76,030
2,786,987	2,744,350	修理保養及保固費		2,625,350	2,625,350



# 臺北市松山區民生國民小學

## 彙計表

109年度

單位：新臺幣元

一般行政管理計畫	建築及設備計畫				
16,921,000	6,493,000				
13,675,000					
9,210,000					
8,238,000					
396,000					
576,000					
472,066					
472,066					
2,034,250					
887,500					
1,146,750					
782,568					
750,888					
31,680					
1,176,116					
808,476					
143,640					
224,000					
2,750,000					
94,688					
94,688					

## 臺北市地方教育發展基金一

## 各項費用

中華民國

前年度 決算數	上年度 預算數	計畫別		合計	國民教育計畫
		用途別科目			
1,353,424	1,410,200	一般房屋修護費		1,337,400	1,337,400
281,300	254,000	機械及設備修護費		247,000	247,000
1,152,263	1,080,150	雜項設備修護費		1,040,950	1,040,950
1,673,945	2,246,972	一般服務費		2,613,992	657,080
14,894	47,736	佣金、匯費、經理費及手續費		15,480	15,480
1,407,366	1,528,708	外包費		1,978,912	50,000
	390,528	計時與計件人員酬金		361,600	361,600
251,685	280,000	體育活動費		258,000	230,000
1,084,503	1,120,700	專業服務費		1,237,500	637,500
128,500	120,500	講課鐘點、稿費、出席審查及查詢費		274,300	274,300
80,100	97,750	委託檢驗(定)試驗認證費		91,150	91,150
	10,150	試務甄選費		5,150	5,150
875,903	892,300	其他專業服務費		866,900	266,900
98,400	98,400	公共關係費		98,400	
98,400	98,400	公共關係費		98,400	
2,839,602	3,869,000	材料及用品費		3,740,000	3,246,000
763,386	738,750	使用材料費		904,050	904,050
763,386	738,750	設備零件		904,050	904,050
2,076,216	3,130,250	用品消耗		2,835,950	2,341,950
349,563	520,200	辦公(事務)用品		505,400	16,700
99,700	103,410	報章雜誌		86,100	86,100
7,500	3,000	服裝		5,300	
46,246	46,000	醫療用品(非醫療院所使用)		42,000	42,000
1,573,207	2,457,640	其他用品消耗		2,197,150	2,197,150
4,800	5,000	租金、償債、利息及相關手續費		13,000	13,000
		交通及運輸設備租金		8,000	8,000
		車租		8,000	8,000
4,800	5,000	雜項設備租金		5,000	5,000
4,800	5,000	雜項設備租金		5,000	5,000
11,126,744	7,147,000	購建固定資產、無形資產及非理財目的之長期投資		6,493,000	
1,958,924	2,112,000	購建固定資產		2,756,000	

# 臺北市松山區民生國民小學

## 彙計表

109年度

單位：新臺幣元

一般行政管理計畫	建築及設備計畫				
1,956,912					
1,928,912					
28,000					
600,000					
600,000					
98,400					
98,400					
494,000					
494,000					
488,700					
5,300					
	6,493,000				
	2,756,000				

臺北市地方教育發展基金一

各項費用

中華民國

前年度 決算數	上年度 預算數	計畫別	合計	國民教育計畫
		用途別科目		
1,164,100	1,891,000	購置機械及設備	2,592,000	
461,198		購置交通及運輸設備		
333,626	221,000	購置雜項設備	164,000	
36,000	36,000	購置無形資產	36,000	
36,000	36,000	購置電腦軟體	36,000	
9,131,820	4,999,000	遞延支出	3,701,000	
3,884,015	4,999,000	遞延修繕房屋建築支出	3,701,000	
5,247,805		其他遞延支出		
663,926	1,063,000	會費、捐助、補助、分攤、照護、救濟 與交流活動費	881,000	879,000
2,000	2,000	會費	2,000	
2,000	2,000	職業團體會費	2,000	
10,000	10,000	捐助、補助與獎助	10,000	10,000
10,000	10,000	獎助學員生給與	10,000	10,000
651,926	1,051,000	補貼、獎勵、慰問、照護與救濟	869,000	869,000
651,926	1,051,000	其他補貼、獎勵、慰問、照護與救濟	869,000	869,000
276,120	399,000	其他	369,000	369,000
276,120	399,000	其他支出	369,000	369,000
276,120	399,000	其他	369,000	369,000

# 臺北市松山區民生國民小學

## 彙計表

109年度

單位：新臺幣元

一般行政管理計畫	建築及設備計畫				
	2,592,000				
	164,000				
	36,000				
	36,000				
	3,701,000				
	3,701,000				
2,000					
2,000					
2,000					

# 臺北市地方教育發展基金－臺北市松山區民生國民小學

## 員工人數彙計表

中華民國109年度

單位：人

計 畫 及 項 目	上年度最高可 進用員額數	本年度 增減(-)數	本年度最高可 進用員額數	說 明
合計	140	-11	129	
國民教育計畫部分	125	-10	115	
正式職員	124	-10	114	
臨時職員	1		1	
一般行政管理計畫部分	15	-1	14	
正式職員	13		13	
正式工員	2	-1	1	

註：1.本表不包含臨時工員人數。

2.本表臨時職員係指奉准有案之約聘僱人員。

3.外包費編列工友外包3人、校警外包1人、場地開放清潔外包費、消化超額職工業務外包費，計197萬8,912元。4.計時與計件人員酬金編列閩客語教學支援人員鐘點費計36萬1,600元。

本 頁 空 白

臺北市地方教育發展基金一

用人費用

中華民國

計畫及項目	合計	正式 員額 薪資	聘僱 人員 薪資	超時 工作 報酬	津貼	獎 金		
						年終獎金	考績獎金	其他
合計	202,895,000	99,666,000	490,824	1,078,763		12,515,103	12,676,500	
國民教育計畫	189,220,000	90,456,000	490,824	606,697		11,368,353	11,789,000	
職員薪金	90,456,000	90,456,000						
聘用人員薪金	490,824		490,824					
兼職人員酬金	1,152,000							
加班費	606,697			606,697				
考績獎金	11,789,000						11,789,000	
年終獎金	11,368,353					11,368,353		
職員退休及離職金	59,807,784							
工員退休及離職金	2,859,621							
分擔員工保險費	7,689,144							
傷病醫藥費	240,500							
員工通勤交通費	1,031,940							
其他福利費	1,728,137							
一般行政管理計畫	13,675,000	9,210,000		472,066		1,146,750	887,500	
職員薪金	8,238,000	8,238,000						
工員工資	396,000	396,000						
警餉	576,000	576,000						
加班費	472,066			472,066				
考績獎金	887,500						887,500	
年終獎金	1,146,750					1,146,750		
職員退休及離職金	750,888							
工員退休及離職金	31,680							
分擔員工	808,476							



# 臺北市松山區民生國民小學

## 彙計表

109年度

單位：新臺幣元

退休及卹償金		資遣費	福 利 費					提繳費	兼任 人員 用人 費用
退休金	卹償金		分擔 保險費	傷病 醫藥費	提撥 福利金	員工通勤 交通費	其他		
63,449,973			8,497,620	240,500		1,175,580	1,952,137	1,152,000	
62,667,405			7,689,144	240,500		1,031,940	1,728,137	1,152,000	
59,807,784									
2,859,621			7,689,144						
				240,500					
						1,031,940			
							1,728,137		
782,568			808,476			143,640	224,000		
750,888									
31,680									
			808,476						

臺北市地方教育發展基金一

用人費用

中華民國

計畫及項目	合計	正式 員額 薪資	聘僱 人員 薪資	超時 工作 報酬	津貼	獎 金		
						年終獎金	考績獎金	其他
保險費								
員工通勤 交通費	143,640							
其他福利 費	224,000							

註：1.本表不包含臨時工員薪津。

2.本表兼任人員用人費用，係學校教職員兼課或請假代課鐘點費。3.外包費編列工友外包3人、校警外包1人、場地開放清潔外包費、消化超額職工業務外包費，計197萬8,912元。4.計時與計件人員酬金編列閩客語教學支援人員鐘點費計36萬1,600元。

# 臺北市松山區民生國民小學

## 彙計表

109年度

單位：新臺幣元

退休及卹償金		資遣費	福 利 費					提繳費	兼任人員用人費用
退休金	卹償金		分擔保險費	傷病醫藥費	提撥福利金	員工通勤交通費	其他		
						143,640	224,000		

臺北市地方教育發展基金一

聘用及約僱

中華民國

區分及職稱	人數	擔任工作	聘用或約僱起訖期間	薪點	年需經費
合計	1				655,057
聘用人員小計	1				655,057
專業人員	1				655,057
聘用人員(328)	1	擔任本校及駐點學校專任輔導人員及駐區服務	109/1/1-109/12/31	328	655,057

# 臺北市松山區民生國民小學

## 人員明細表

109年度

單位：新臺幣元

小計	月 支			離職 儲金	經費來源 及其科目
	折合 金額	勞保 保險費	健康 保險費		
40,902	40,902				國民教育計畫

# 臺北市地方教育發展基金－臺北市松山區民生國民小學

## 單位（或計畫）成本分析表

中華民國109年度

單位：新臺幣千元

計 畫 別	單 位	單位成本(元)或 平均利(費)率	數 量	預 算 數	說 明
合計				222,951	
國民教育計畫				199,537	
一般行政管理計畫				16,921	
建築及設備計畫				6,493	

# 臺北市地方教育發展基金－臺北市松山區民生國民小學

## 5年來主要業務計畫分析表

中華民國109年度

單位：新臺幣千元

年度及項目	單位	數量	單位成本(元)或 平均利(費)率	金額	說明
(本)年度預算數					
國民教育計畫				199,537	
(上)年度預算數					
國民教育計畫				204,721	
(前)年度決算數					
國民教育計畫				200,540	
(106)年度決算數					
國民教育計畫				188,530	
(105)年度決算數					
國民教育計畫				197,914	

# 臺北市地方教育發展基金－臺北市松山區民生國民小學

## 資本資產明細表

中華民國109年度

單位：新臺幣千元

項 目	取得成本 (期初餘額)	以前年度 累計折舊/ 長期投資 評 價	本 年 度 變 動				主要增減 原因說明	本年度累計折 舊/長期投資 評價變動數	期末餘額
			增加		減少				
			金額	類型	金額	類型			
資產	47,707	28,143	2,792		34		4,384	17,938	
土地改良物	4,818	676					48	4,094	
房屋及建築	2,741	812					57	1,872	
機械及設備	24,780	15,569	2,592	增置			3,029	8,773	
交通及運輸 設備	1,952	1,466					158	328	
雜項設備	13,319	9,621	164	增置			1,092	2,770	
電腦軟體	98		36	增置	34	無形資 產攤銷		100	