

中華民國 109 年度

4-0501404

臺北市總預算案

臺北市政府教育局主管

臺北市地方教育發展基金

臺北市松山區民權國民小學附屬單位預算之分預算

(特別收入基金)

臺北市松山區民權國民小學編

臺北市地方教育發展基金－臺北市松山區民權國民小學

目次

中華民國109年度

一、財務摘要	第 1 頁
二、業務計畫及預算概要	第 3 -8 頁
三、預算主要表	
(一) 基金來源、用途及餘絀預計表	第 9 頁
(二) 現金流量預計表	第 10 頁
四、預算明細表	
(一) 基金來源－服務收入明細表	第 11 頁
(二) 基金來源－財產處分收入明細表	第 12 頁
(三) 基金來源－其他財產收入明細表	第 13 頁
(四) 基金來源－公庫撥款收入明細表	第 14 頁
(五) 基金來源－政府其他撥入收入明細表	第 15 頁
(六) 基金來源－學雜費收入明細表	第 16 頁
(七) 基金來源－雜項收入明細表	第 17 頁
(八) 基金用途－國民教育計畫明細表	第 18 -26 頁
(九) 基金用途－學前教育計畫明細表	第 27 -29 頁
(十) 基金用途－一般行政管理計畫明細表	第 30 -32 頁
(十一) 基金用途－建築及設備計畫明細表	第 33 -34 頁
五、預算參考表	
(一) 預計平衡表	第 35 頁
(二) 各項費用彙計表	第 36 -41 頁
(三) 員工人數彙計表	第 42 頁
(四) 用人費用彙計表	第 44 -47 頁
(五) 單位（或計畫）成本分析表	第 48 頁

臺北市地方教育發展基金－臺北市松山區民權國民小學

目 次

中華民國109年度

(六) 5年來主要業務計畫分析表 第 49 頁

(七) 資本資產明細表 第 50 頁

臺北市地方教育發展基金－臺北市松山區民權國民小學

財務摘要

中華民國109年度

單位：新臺幣千元

項 目	本 年 度	上 年 度	比較增減數	%
經營成績：				
基金來源	252,058	259,021	-6,963	-2.69
基金用途	258,238	263,296	-5,058	-1.92
賸餘(短絀)	-6,180	-4,275	-1,905	--
餘絀情形：				
基金餘額	6,441	12,621	-6,180	-48.97
現金流量(註)：				
現金及約當現金之淨增(減)	-6,180	-4,275	-1,905	--

附註：現金流量係採現金及約當現金基礎，包括現金及自投資日起3個月內到期或清償之債權證券。

本 頁 空 白

業務計畫及預算概要

臺北市地方教育發展基金－臺北市松山區民權國民小學

業務計畫及預算概要

中華民國 109 年度

壹、基金概況

一、設立宗旨及願景：

- (一) 本校遵照憲法第 158 條及 160 條規定，教育文化應發展民族精神、自治精神，國民道德與健全體格、科學及生活智能，以培養學童七大學習領域及十大基本能力。
- (二) 本校自 91 年度起依教育經費編列與管理法第 13 條規定設置「臺北市地方教育發展基金」，以促進教育健全發展，提昇教育經費運用績效。

二、施政重點：

- (一) 開啟多元智慧：尊重每個學生獨特的個性，以多元智慧的觀點協助他找到生命的亮點，肯定天生我才必有用，能知於學，樂於學。
- (二) 培養生活能力：因應新世紀知識社會的到來，培養學生帶得走的能力，諸如人際溝通能力、資訊能力、終身學習能力、生涯規畫能力、問題解決能力等。
- (三) 蘊育人文情懷：在溫馨開放的校園文化中，孕育人文情懷，學會尊重、包容；建構生命的價值、完成人性的開展。
- (四) 建置溫馨民主的校園文化：
 1. 以參與式管理、落實行政、教師會、家長會三者的良性互動。
 2. 以學生第一，教學優先的觀念提昇行政服務效率。
 3. 放下威權心態，開啟校園民主之風氣。
- (五) 推動適性教學：
 1. 運用小班優勢，採多元化、活潑化的教學及評量。
 2. 運用校內外資源，加強多元學習能力。
 3. 關懷相對弱勢學生之教學及輔導。
 4. 發展資訊教育，充實學生電腦運用之知能，並提昇教師運用電腦教學之能力。
- (六) 辦理發展性的訓輔活動：
 1. 辦理各項活動、競賽及展演。
 2. 推動校內外學習服務。
 3. 發展績優社團及校隊，如管樂團、國樂團、弦樂團、直笛樂團、游泳社團、桌球社團、羽球社團、網球社團、天文社團等。

臺北市地方教育發展基金－臺北市松山區民權國民小學

業務計畫及預算概要

中華民國 109 年度

4.加強新興領域教育的辦理，並融入各科教學以收成效。

三、組織概況（另附組織系統圖）：

本校設置校長 1 人，綜理全校校務，下設教務處、學生事務處、總務處、輔導室、會計室、人事室及幼兒園等單位。

內部分層業務如下：

（一）教務處：秉承校長之命，辦理全校教務事項。

- 1.教學組：掌理課程編排、課業考查、學藝競賽、教學研究、教師進修、差假教師調代課及缺補課之查核等事項。
- 2.註冊組：掌理註冊、編班、轉學、學籍保管、各項獎助學金補助及成績考查等有關學籍事項。
- 3.設備組：掌理教科書編選、教學用具之管理、保管及出版學校刊物等事項。
- 4.資訊組：掌理電腦設備及區域網路之管理、保管等事項。

（二）學生事務處：秉承校長之命，辦理全校學生事務事項。

- 1.訓育組：掌理訓育計畫之擬定及辦理各類訓育等活動。
- 2.體育組：掌理學生體育活動、體格鍛鍊等事項。
- 3.生教組：掌理學生日常生活常規，辦理交通導護各項事項。
- 4.衛生組：掌理健康檢查，個人及環境衛生檢查、保健等事項。

（三）總務處：秉承校長之命，辦理全校總務事項。

- 1.事務組：掌理校舍、校具、財產、物品採購保管、工程發包、監工及驗收。
- 2.文書組：掌理文件收發登錄、撰擬繕校、典守學校印信、檔案保管、整理各項會議紀錄及校史等事項。
- 3.出納組：掌理現金、零用金、票據、契約之保管等收支事項，辦理員工薪津發放及各項扣繳單據證明等。

（四）輔導室：秉承校長之命，辦理全校學生學習輔導、生活輔導、生涯輔導等事項。

- 1.輔導組：掌理學生個案建立、學習輔導、生活輔導、生涯輔導及兩性教育、親職教育等事項。
- 2.資料組：辦理輔導資料搜集建檔、組訓愛心家長、實施測驗、

臺北市地方教育發展基金 - 臺北市松山區民權國民小學

業務計畫及預算概要

中華民國 109 年度

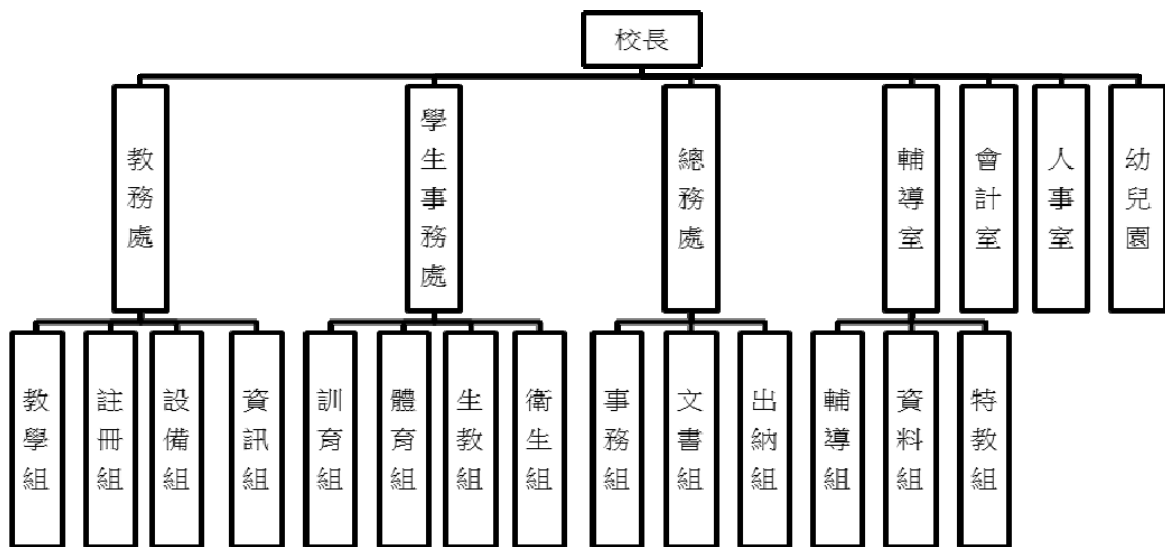
社區人力整合、出版親職刊物等事項。

3. 特教組：擬訂特殊教育計畫章則、親師輔導諮詢、特教班甄選鑑別、實施各項診斷測驗、特教兒童追蹤輔導等事項。

(五) 會計室：秉承上級主計機關之監督與指導，並受校長之指揮，依法辦理歲計、會計、統計等事項。

(六) 人事室：秉承上級人事機關之監督與指導，並受校長之指揮，依法辦理人事管理查核等事項。

(七) 幼兒園：秉承校長之命，綜理園務、規劃幼兒教學、保育、環境與各項措施。



四、基金歸類及屬性：

本校地方教育發展基金依據教育經費編列與管理法第 13 條規定設置，本基金為預算法第 4 條第 1 項第 2 款第 5 目所定之特別收入基金，以本府教育局為管理機關。

臺北市地方教育發展基金－臺北市松山區民權國民小學

業務計畫及預算概要

中華民國 109 年度

貳、業務計畫

本年度業務計畫重點與預算配合情形及預期績效，詳列如下：

單位：新臺幣千元

業務計畫名稱	計畫重點內容	預算數	預期績效
國民教育計畫	辦理各項教學、學生事務、圖書及輔導等業務。	215,946	1.新購運動器材、教具、樂器及圖書等各科教學設備。 2.革新教學方法，充實各科教材，提高教學效能。 3.辦理暑期泳訓班、教師甄選、場地開放、及指定活動等項目，藉由辦理各項活動，以鍛鍊學童強健的身體，增進學童各項生活智能。
學前教育計畫	辦理幼兒園各項活動。	20,007	新購教學設備，革新教學方法，提高教學效能；並辦理幼兒園各項活動，以鍛鍊幼兒強健的身體，增進幼兒各項生活智能。
一般行政管理計畫	綜理學校總務、人事、會計等業務。	15,355	配合校務推動行政處室支援工作，進而增進校務運作。
建築及設備計畫	購置教學所需教學設備等及改善教學環境。	6,930	購置各項教學設備，另辦理實踐樓無障礙坡道暨其他修建工程、圍牆暨人行道整修工程，以改善教學環境，增進教學效能，並提高行政效率。

參、預算概要

一、基金來源及用途之預計：

(一) 本年度基金來源：

服務收入 26 萬 4 千元、財產處分收入 1 萬元、其他財產收入 95 萬 5 千元、公庫撥款收入 2 億 4,540 萬 4 千元、政府其他撥入收入 64 萬 8 千元、學雜費收入 418 萬元、雜項收入 59 萬 7 千元，本年度基金來源 2 億 5,205 萬 8 千元，較上年度預算數 2 億 5,902 萬 1 千元，減少 696 萬 3 千元，約 2.69%，主要係公庫撥款收入減編所致。

臺北市地方教育發展基金－臺北市松山區民權國民小學

業務計畫及預算概要

中華民國 109 年度

(二) 本年度基金用途：

國民教育計畫 2 億 1,594 萬 6 千元，學前教育計畫 2,000 萬 7 千元，一般行政管理計畫 1,535 萬 5 千元，建築及設備計畫 693 萬元，本年度基金用途 2 億 5,823 萬 8 千元，較上年度預算數 2 億 6,329 萬 6 千元，減少 505 萬 8 千元，約 1.92%，主要係營建及修建工程減編所致。

二、基金餘絀之預計：

本年度基金來源及用途相抵後，差短 618 萬元，較上年度預算數差短 427 萬 5 千元，增加 190 萬 5 千元，將移用以前基金餘額 618 萬元支應。

三、現金流量之預計：

本年度業務活動淨現金流出 618 萬元。

四、補辦預算事項：無。

肆、年度關鍵績效指標：

關鍵策略目標	關鍵績效指標	衡量標準	年度目標值
推動教保服務人員增能	教保服務人員每年完成教保研習至少 18 小時人數比例	當年度完成完成教保研習至少 18 小時之教保服務人員人數/各園教保服務人員總人數 (單位：人數)	18 人/18 人
促進師生國際交流	國際交流之師生人數成長數	參與當年國際教育交流師生人次 (單位:人數)	40 人

伍、前年度及上年度已過期間實施狀況及成果概述：

一、前（107）年度決算結果及績效達成情形：

(一) 前年度決算結果：

1.基金來源：決算數 2 億 3,942 萬 9 千元，較預算數 2 億 3,233 萬 2 千元，計增加 709 萬 7 千元，約 3.05%，主要係因教育

臺北市地方教育發展基金 - 臺北市松山區民權國民小學
業務計畫及預算概要

中華民國 109 年度

局補助收入增加所致。

2.基金用途：決算數 2 億 4,597 萬 5 千元，較預算數 2 億 4,029 萬 8 千元，計增加 567 萬 7 千元，約 2.36%，主要係因用人費用覈實支用所致。

(二) 前年度績效達成情形分析：

年度績效目標	衡量指標	年度目標值	績效衡量暨達成情形分析
建構安全友善校園	校園場地開放使用人次	4,500 人次	4,537 人次 達成目標

二、上(108)年度已過期間預算執行情形及績效達成情形：

(一) 上年度預算截至 108 年 6 月 30 日止執行情形：

1.基金來源：實際執行數 1 億 3,655 萬 2 千元，較預算分配數 1 億 3,625 萬 6 千元，計增加 29 萬 6 千元，約 0.22%，主要係因教育部補助收入增加所致。

2.基金用途：實際執行數 1 億 3,699 萬 8 千元，較預算分配數 1 億 4,053 萬 1 千元，計減少 353 萬 3 千元，約 2.51%，主要係因用人費用覈實支用所致。

(二) 上(108)年度績效達成情形分析：

年度績效目標	衡量指標	年度目標值	績效衡量暨達成情形分析
建構安全友善校園	校園場地開放使用人次	4,500 人次	截至 6 月份計 2,290 人次 達年度目標 50.89%

預算主要表

臺北市地方教育發展基金－臺北市松山區民權國民小學

基金來源、用途及餘絀預計表

中華民國109年度

單位：新臺幣千元

前年度決算數	項 目	本年度預算數	上年度預算數	比較增減（－）
239,429	基金來源	252,058	259,021	-6,963
337	勞務收入	264	272	-8
337	服務收入	264	272	-8
825	財產收入	965	965	
24	財產處分收入	10	10	
801	其他財產收入	955	955	
234,428	政府撥入收入	246,052	253,785	-7,733
233,115	公庫撥款收入	245,404	253,137	-7,733
1,313	政府其他撥入收入	648	648	
3,512	教學收入	4,180	3,584	596
3,512	學雜費收入	4,180	3,584	596
327	其他收入	597	415	182
327	雜項收入	597	415	182
245,975	基金用途	258,238	263,296	-5,058
210,183	國民教育計畫	215,946	211,525	4,421
14,691	學前教育計畫	20,007	16,170	3,837
14,168	一般行政管理計畫	15,355	16,302	-947
6,935	建築及設備計畫	6,930	19,299	-12,369
-6,546	本期賸餘(短絀)	-6,180	-4,275	-1,905
23,442	期初基金餘額	12,621	15,477	-2,856
16,896	期末基金餘額	6,441	11,202	-4,761

註：前年度決算數細數之和與總數或略有出入，係四捨五入關係，以下各表同。

臺北市地方教育發展基金－臺北市松山區民權國民小學

現金流量預計表

中華民國109年度

單位：新臺幣千元

項 目	本 預	年 算	度 數	說 明
業務活動之現金流量				
本期賸餘(短絀)			-6,180	
業務活動之淨現金流入(流出)			-6,180	
其他活動之現金流量				
其他活動之淨現金流入(流出)				
現金及約當現金之淨增(淨減)			-6,180	
期初現金及約當現金			18,246	
期末現金及約當現金			12,066	

註：本表係採現金及約當現金基礎，包括現金及自投資日起3個月內到期或清償之債權證券。

預算明細表

臺北市地方教育發展基金－臺北市松山區民權國民小學

基金來源－服務收入明細表

中華民國109年度

單位：新臺幣元

科 目	單位	本 年 度 預 算 數			說 明
		數量 業務量	利(費)率	金 額	
合計				264,000	
服務收入				264,000	較上年度預算數272,000元，減少8,000元。
	人	360	700	252,000	暑期游泳訓練班報名費(收支對列)。
	人	40	300	12,000	教師甄選收入。

臺北市地方教育發展基金－臺北市松山區民權國民小學

基金來源－財產處分收入明細表

中華民國109年度

單位：新臺幣元

科 目	單位	本 年 度 預 算 數			說 明
		數量 業務量	利(費)率	金 額	
合計				10,000	
財產處分收入	年	1	10,000	10,000	較上年度預算數10,000元，無增減。 財產處分收入。

臺北市地方教育發展基金－臺北市松山區民權國民小學

基金來源－其他財產收入明細表

中華民國109年度

單位：新臺幣元

科 目	單 位	本 年 度 預 算 數			說 明
		數 量 業 務 量	利(費)率	金 額	
合計				955,000	
其他財產收入				955,000	較上年度預算數955,000元，無增減。 場地開放使用收入(收支對列)。 教職員工停車收入。
	年	1	950,000	950,000	
	輛、年	10x1	500	5,000	

臺北市地方教育發展基金－臺北市松山區民權國民小學

基金來源－公庫撥款收入明細表

中華民國109年度

單位：新臺幣元

科 目	單位	本 年 度 預 算 數			說 明
		數量 業務量	利(費)率	金 額	
合計				245,404,000	
公庫撥款收入	年	1	245,404,000	245,404,000	較上年度預算數253,137,000元，減少7,733,000元。 市府補助款。

臺北市地方教育發展基金－臺北市松山區民權國民小學

基金來源－政府其他撥入收入明細表

中華民國109年度

單位：新臺幣元

科 目	單位	本 年 度 預 算 數			說 明
		數量 業務量	利(費)率	金 額	
合計				648,000	
政府其他撥入收入	年	1	648,000	648,000	較上年度預算數648,000元，無增減。 交通部民用航空局台北國際航空站補助噪音防制設施電費維護費補助經費(收支對列)。

臺北市地方教育發展基金－臺北市松山區民權國民小學

基金來源－學雜費收入明細表

中華民國109年度

單位：新臺幣元

科 目	單 位	本 年 度 預 算 數			說 明
		數 量 業 務 量	利(費)率	金 額	
合計				4,180,000	
學雜費收入				4,180,000	較上年度預算數3,584,000元，增加596,000元。
	人、學期	202x2	7,000	2,828,000	幼兒園全日班學費收入預估學生202人，2學期，每人7,000元。
	人、學期	202x2	2,955	1,193,820	幼兒園全日班雜費收入預估學生202人，2學期，每人2,955元。
	人、學期	10x2	5,150	103,000	幼兒園半日班學費收入預估學生10人，2學期，每人5,150元。
	人、學期	10x2	2,745	54,900	幼兒園半日班雜費收入預估學生10人，2學期，每人2,745元。
	年	1	280	280	配合預算編列至千元，增列進位數280元。

臺北市地方教育發展基金－臺北市松山區民權國民小學

基金來源－雜項收入明細表

中華民國109年度

單位：新臺幣元

科 目	單位	本 年 度 預 算 數			說 明
		數量 業務量	利(費)率	金 額	
合計				597,000	
雜項收入				597,000	較上年度預算數415,000元，增加182,000元。
	次	30	500	15,000	圖說費收入。
	年	1	582,000	582,000	其他零星收入。

臺北市地方教育發展基金－臺北市松山區民權國民小學

基金用途－國民教育計畫明細表

中華民國109年度

單位：新臺幣元

前年度 決算數	上年度 預算數	科 目	本 年 度 預 算 數	說 明
210,182,787	211,525,000	合計	215,946,000	
197,452,781	196,935,000	用人費用	201,358,000	
83,701,279	80,572,800	正式員額薪資	82,830,480	較上年度預算數80,572,800元，增加2,257,680元。
83,701,279	80,572,800	職員薪金	82,830,480	
			74,382,480	教職員98人薪金(詳用人費用彙計表)(含教育部補助導師費576,000元)。
			8,448,000	教職員10人薪金(詳用人費用彙計表)(含教育部補助導師費60,000元)。
775,840	1,029,600	聘僱及兼職人員薪資	1,196,800	較上年度預算數1,029,600元，增加167,200元。
775,840	1,029,600	兼職人員酬金	1,196,800	
			915,200	教師代課鐘點費，本校編制教師總人數117人，按9分之1計，編列13人，每人20節11月，總節數13人*20節*11月=2,860節，每節320元。
			25,600	補助調整授課鐘點費之外聘教師勞、健保及勞退費用(教育部補助款)。
			256,000	補助調整授課特教教師鐘點費，10人*2節*40週*320元(教育部補助款)。
588,898	936,669	超時工作報酬	663,482	較上年度預算數936,669元，減少273,187元。
588,898	936,669	加班費	663,482	
			559,042	不休假出勤加班費。
			100,000	場地開放工作人員加班費(收支對列)。
			4,440	國小家長教育成長暨志工培訓加班費。
17,757,473	17,034,296	獎金	18,716,646	較上年度預算數17,034,296元，增加1,682,350元。
7,460,745	6,798,400	考績獎金	6,986,540	
			6,282,540	依考績法規定核發之獎金。
			704,000	依考績法規定核發之獎金。
10,296,728	10,235,896	年終獎金	11,730,106	
			10,674,106	依規定於年節加發之獎金。
			1,056,000	依規定於年節加發之獎金。
84,239,784	86,967,216	退休及卹償金	87,167,520	較上年度預算數86,967,216元，增加200,304元。

臺北市地方教育發展基金－臺北市松山區民權國民小學

基金用途－國民教育計畫明細表

中華民國109年度

單位：新臺幣元

前年度 決算數	上年度 預算數	科 目	本 年 度 預 算 數	說 明
83,240,932	86,967,216	職員退休及離職金	87,167,520	
			7,005,024	提撥退撫基金。
			782,496	提撥退撫基金。
			79,380,000	退休人員月退休金，189人*12月*35,000元。
998,852		工員退休及離職金		
10,389,507	10,394,419	福利費	10,783,072	較上年度預算數10,394,419元，增加388,653元。
8,002,131	7,324,692	分擔員工保險費	7,517,724	
			6,783,276	分擔公保、勞保、健保費。
			734,448	分擔公保、勞保、健保費。
123,000	253,000	傷病醫藥費	253,000	
			176,000	教職員健康檢查費，11人* 16,000元。
			77,000	教職員健康檢查費，22人* 3,500元。
743,217	661,500	員工通勤交通費	913,500	
			630,000	教師上下班交通費，50人*10月*2段1,260元。
			157,500	教師上下班交通費，25人*10月*1段630元。
			126,000	教師上下班交通費，10人*10月*2段1,260元。
1,521,159	2,155,227	其他福利費	2,098,848	
			304,000	休假旅遊補助費。
			54,000	退休人員三節慰問金，9人* 6,000元。
			1,250,428	教職員工子女教育補助費。
			365,000	喪葬補助，2人*5月*36,500元。
			125,420	結婚補助，2人*2月*31,355元。
8,888,341	9,988,000	服務費用	9,931,000	
3,064,168	3,393,602	水電費	3,063,952	較上年度預算數3,393,602元，減少329,650元。
2,435,420	2,703,140	工作場所電費	2,435,420	
			2,170,764	班級電費。
			4,456	暑期泳訓班電費(收支對列)。
			255,000	場地開放電費(收支對列)。
			5,200	辦理邁向卓越英語夏令營電費。
628,748	690,462	工作場所水費	628,532	

臺北市地方教育發展基金－臺北市松山區民權國民小學

基金用途－國民教育計畫明細表

中華民國109年度

單位：新臺幣元

前年度 決算數	上年度 預算數	科 目	本 年 度 預 算 數	說 明
			586,532	班級水費。
			7,000	暑期泳訓班水費(收支對列)。
			35,000	場地開放水費(收支對列)。
59,770	66,960	旅運費	61,690	較上年度預算數66,960元，減少5,270元。
59,200	66,960	國內旅費	61,690	
			10,540	教職員工因公出差旅費。
			51,150	校外教學隨隊人員出差旅費，11人*3天*1,550元。
570		其他旅運費		
65,336	66,050	印刷裝訂與廣告費	66,050	較上年度預算數66,050元，無增減。
65,336	66,050	印刷及裝訂費	66,050	
			5,000	潛能開發班文具紙張及裝訂印刷等(特教班業務費)。
			4,000	多元學習班文具紙張及裝訂印刷等(特教班業務費)。
			47,050	英語學習情境中心印製講義、學習護照、教學用代幣。
			10,000	辦理邁向卓越英語夏令營印製手冊等相關資料。
1,891,181	2,280,472	修理保養及保固費	2,457,600	較上年度預算數2,280,472元，增加177,128元。
1,459,973	884,000	一般房屋修護費	912,000	
			912,000	學校校舍及其他建築物之修繕費。
82,943	448,472	機械及設備修護費	597,600	
			300,000	各項教學設備及其他公用工具之保養修理。
			37,600	電腦設備維護費(電腦專案計畫)。
			260,000	場地開放設備維護費(收支對列)。
7,800		交通及運輸設備修護費		
340,465	948,000	雜項設備修護費	948,000	
			648,000	交通部民用航空局台北國際航空站補助噪音防制設施維護費補助經費。
			300,000	各項教學設備及其他公用工具之保養修理。
18,589	6,120	保險費	10,080	較上年度預算數6,120元，增加3,960元。

臺北市地方教育發展基金－臺北市松山區民權國民小學

基金用途－國民教育計畫明細表

中華民國109年度

單位：新臺幣元

前年度 決算數	上年度 預算數	科 目	本 年 度 預 算 數	說 明
18,589	6,120	其他保險費	10,080	10,080 暑期泳訓班保險費，360人*1次*28元(收支對列)。
961,458	1,378,968	一般服務費	1,378,228	較上年度預算數1,378,968元，減少740元。
16,310	37,080	佣金、匯費、經理費及手續費	16,308	16,308 委託超商代收學雜費手續費，1,359人*2學期*6元。
795,800	813,680	外包費	777,440	777,440 游泳池救生員外包費，2人*10月* 38,872元。
	318,208	計時與計件人員酬金	368,480	281,600 閩客語教學支援人員鐘點費，22人*1節*40週*320元。
			36,608	閩客語教學支援人員鐘點費之外聘人員勞、健保及勞退費用。
			3,636	分擔暑期泳訓班救生員勞保及健保費，2人*0.5日*1月*3,636元(收支對列)。
			1,818	提撥暑期泳訓班救生員退休金，2人*0.5日*1月*1,818元(收支對列)。
			3,713	暑期泳訓班救生員年終獎金，2人*0.5日*3,713元(收支對列)。
			11,400	暑期泳訓班工讀生薪津，1人*4時*19天*150元（收支對列）。
			29,705	暑期泳訓班救生員薪津，2人*0.5日*1月*29,705元(收支對列)。
149,348	210,000	體育活動費	216,000	196,000 文康活動費，本校編列教師98人，每人編列2,000元。
			20,000	文康活動費，本校編列教師10人，每人編列2,000元。
2,827,839	2,795,828	專業服務費	2,893,400	較上年度預算數2,795,828元，增加97,572元。
560,740	418,500	講課鐘點、稿費、出席審查及查詢費	376,900	14,400 潛能開發班資源教材編輯費，2班*12月*600

臺北市地方教育發展基金－臺北市松山區民權國民小學

基金用途－國民教育計畫明細表

中華民國109年度

單位：新臺幣元

前年度 決算數	上年度 預算數	科 目	本 年 度 預 算 數	說 明
				元。
			21,600	多元學習班資源教材編輯費，3班*12月*600元。
			16,000	多元學習班外聘講授鐘點費，8節*2000元(特教班業務費)。
			4,800	潛能開發班講授鐘點費，15節*320元(特教班業務費)。
			22,500	體育班校外教練鐘點費，50節*450元。
			36,000	體育班課業輔導鐘點費，80節*450元。
			70,400	體育班校內教師補救教學，220節*320元。
			20,000	性別平等教育講座鐘點費，10節*2,000元。
			160,000	暑期泳訓班教練指導鐘點費，32班*10節*500元(收支對列)。
			4,000	家長教育成長研習講座鐘點費，2節*2,000元(含新生家長親職教育、導護志工)。
			7,200	辦理邁向卓越英語夏令營教師鐘點費，2人*4節*2次*450元。
52,200	18,000	委託檢驗(定)試驗認證費	19,200	
			19,200	飲水機水質檢驗費，16臺*1,200元。
	15,200	試務甄選費	6,000	
			6,000	教師甄選各項事務費及雜支等。
36,000		電腦軟體服務費		
2,178,899	2,344,128	其他專業服務費	2,491,300	
			12,000	學生牙齒保健牙醫師檢查費。
			40,500	學童午餐指導費(三~四年級導師)，15班*1人*9月*300元。
			14,400	學童午餐指導費(一~二年級導師)，16班*1人*9月*100元。
			20,000	學生個案工作指導費。
			104,400	學童午餐指導費(五~六年級17班)及工作人員午餐指導費12人，共29人*9月*400元。
			2,000,000	英語學習情境中心外師費用(含月薪、租屋、勞保、健保、考績、來回機票等)。
			300,000	場地開放保全費(收支對列)。
2,778,558	3,291,000	材料及用品費	3,527,000	

臺北市地方教育發展基金－臺北市松山區民權國民小學

基金用途－國民教育計畫明細表

中華民國109年度

單位：新臺幣元

前年度 決算數	上年度 預算數	科 目	本 年 度 預 算 數	說 明
724,867	904,680	使用材料費	1,166,500	較上年度預算數904,680元，增加261,820元。
724,867	904,680	設備零件	1,166,500	<p>27,640 潛能開發班教學、實驗器材、教學參考資料等(特教班教學材料費)，2班*13,820元。</p> <p>41,460 多元學習班教學、實驗器材、教學參考資料等(特教班教學材料費)，3班*13,820元。</p> <p>199,500 教學用平板電腦，21部*9,500元(電腦專案計畫)(新增)。</p> <p>28,000 體育班桌球訓練器材1批。</p> <p>43,200 體育班羽球訓練器材1批。</p> <p>26,700 智慧積木套組，3組*8,900元(特教班)(班級設備費移列)(新增)。</p> <p>76,000 實物投影機，8部*9,500元(班級設備費移列)(新增)。</p> <p>16,000 無線顯示接收器，8組*2,000元(班級設備費移列)(新增)。</p> <p>228,000 木製可調(分離)式課桌椅，120組*1,900元(班級設備費移列)(新增)。</p> <p>14,000 智慧積木套組收納架，5組*2,800元(特教班)(班級設備費移列)(新增)。</p> <p>21,600 幼兒組合桌組，3組*7,200元(特教班)(班級設備費移列)(新增)。</p> <p>10,400 可疊式塑膠椅，16張*650元(特教班)(班級設備費移列)(新增)。</p> <p>14,000 32吋液晶電視，2臺*7,000元(班級設備費移列)(新增)。</p> <p>10,000 吊架(含施工配線)，2臺*5,000元(班級設備費移列)(新增)。</p> <p>3,100 移動式白板(60cm*90cm，含支架)1座(特教班)(班級設備費移列)(新增)。</p> <p>4,200 移動式白板(90cm*120cm，含支架)1座(特教班)(班級設備費移列)(新增)。</p> <p>207,900 電腦設備維護及管理費(電腦專案計畫)(H1)，33班*6,300元。</p> <p>99,800 英語學習情境中心教具、玩具、教學設</p>

臺北市地方教育發展基金－臺北市松山區民權國民小學

基金用途－國民教育計畫明細表

中華民國109年度

單位：新臺幣元

前年度 決算數	上年度 預算數	科 目	本 年 度 預 算 數	說 明
				備。
			48,000	小田園教育體驗實習計畫用南方松種植框，8個*6,000元。
			19,000	綠屋頂平臺種植計畫用南方松種植木箱，2個*9,500元。
			8,000	綠屋頂平臺種植計畫用解說板(含設計、安裝)1個。
			12,000	綠屋頂平臺種植計畫用滴灌組，3組*4,000元。
			8,000	綠屋頂平臺種植計畫用澆水器佈管1式。
2,053,691	2,386,320	用品消耗	2,360,500	較上年度預算數2,386,320元，減少25,820元。
11,869	60,400	辦公(事務)用品	58,200	
			1,600	多元學習班文具紙張(特教班業務費)。
			4,600	潛能開發班文具用品(特教班業務費)。
			18,000	英語學習情境中心文具用品。
			34,000	辦理邁向卓越英語夏令營相關教學用品。
10,800	10,000	報章雜誌	68,728	
			68,728	圖書1批(班級設備費移列)。
36,498	38,000	醫療用品(非醫療院所使用)	41,000	
			41,000	健康中心藥品。
1,994,524	2,277,920	其他用品消耗	2,192,572	
			96,900	弱勢學生用教科書，57人*1,700元。
			90,100	供給本教科書，53班*1,700元。
			87,000	敬師活動費，145人*600元。
			50,000	兒童節慶活動費。
			635,720	普通班教學材料費，46班*13,820元。
			388,800	班級業務費，54班*7,200元(含垃圾袋費用、消毒藥水、衛生清潔用品費、衛生紙及教室佈置費等)。
			94,000	電腦耗材(電腦專案計畫)(H2)。
			4,800	體育班文具紙張印刷費照相等雜支。
			6,100	體育班運動傷害用護具等1批。
			180,000	溫水游泳池水電消毒劑及其他各項雜支等，25班*7,200元(游泳池水電清潔維護

臺北市地方教育發展基金－臺北市松山區民權國民小學

基金用途－國民教育計畫明細表

中華民國109年度

單位：新臺幣元

前年度 決算數	上年度 預算數	科 目	本 年 度 預 算 數	說 明
				費)。
			17,400	英語學習情境中心清潔費等雜支。
			6,000	英語學習情境中心會議逾時誤餐費用，75人次*80元。
			8,800	英語學習情境中心多元課程教材等。
			78,800	運動會經費按每班300元，另加基數62,000元。300元x(普通班46班+體育班2班+幼兒園8班)+62,000元=78,800元。
			271,800	小學學生活動費，1,359人*2學期*100元。
			30,000	課後社團活動經費。
			15,000	小田園教育體驗實習計畫用培養土，30包*500元。
			5,000	小田園教育體驗實習計畫用種植土，10包*500元。
			2,100	小田園教育體驗實習計畫用肥料，3包*700元。
			4,900	小田園教育體驗實習計畫用菜苗、種子等園藝資材。
			17,500	綠屋頂平臺種植計畫用培養土，35包*500元。
			3,000	綠屋頂平臺種植計畫用種植土，6包*500元。
			1,400	綠屋頂平臺種植計畫用肥料，2包*700元。
			6,100	綠屋頂平臺種植計畫用菜苗、種子等園藝物品。
			2,000	暑期泳訓班場地維護費等(收支對列)。
			5,520	暑期泳訓班消毒劑等，24班*230元(收支對列)。
			3,000	暑期泳訓班教學環境布置等(收支對列)。
			4,672	暑期泳訓班雜支等(收支對列)。
			5,000	暑期泳訓班教學器材等1批(收支對列)。
			6,000	教師甄選工作人員逾時誤餐費用，75人次*80元。
			1,560	國小家長教育成長暨志工培訓場地布置、照相、茶水等。
			40,000	辦理邁向卓越英語夏令營逾時誤餐費用，

臺北市地方教育發展基金－臺北市松山區民權國民小學

基金用途－國民教育計畫明細表

中華民國109年度

單位：新臺幣元

前年度 決算數	上年度 預算數	科 目	本 年 度 預 算 數	說 明
				500人次* 80元。
896,262	1,020,000	會費、捐助、補助、分攤、照護 、救濟與交流活動費	23,600 832,000	辦理邁向卓越英語夏令營教學材料等。
	10,000	捐助、補助與獎助	10,000	較上年度預算數10,000元，無增減。
	10,000	獎助學員生給與	10,000	
			10,000	教育關懷獎每校推薦1名學生獎助金。
605,304	870,000	補貼、獎勵、慰問、照護與救 濟	682,000	較上年度預算數870,000元，減少188,000元 。
605,304	870,000	其他補貼、獎勵、慰問、照 護與救濟	682,000	
			240,000	清寒學生餐費補助，24人*200日*50元。
			78,000	本市市民第3胎就讀國小教育補助費，78人 *1,000元。
			960	配合預算編列至千元，增列進位數960元。
			347,840	補助學校午餐使用有機蔬菜計畫，1,087人 *40週*1次*8元。
			15,200	弱勢學生冷氣使用費補助費用，19人*1年 *800元(新增)。
290,958	140,000	競賽及交流活動費	140,000	較上年度預算數140,000元，無增減。
290,958	140,000	技能競賽	140,000	
			140,000	體育班比賽參賽費（含交通、誤餐及報名 費）。
166,845	291,000	其他	298,000	
166,845	291,000	其他支出	298,000	較上年度預算數291,000元，增加7,000元。
166,845	291,000	其他	298,000	
			151,000	執行學生路隊安全導護及義工保險費。
			11,200	國小游泳檢測未通過學生暑期游泳訓練班 報名費，2班*5,600元。
			135,800	班級自治費，1,358人*2學期*50元。

臺北市地方教育發展基金－臺北市松山區民權國民小學

基金用途－學前教育計畫明細表

中華民國109年度

單位：新臺幣元

前年度 決算數	上年度 預算數	科 目	本 年 度 預 算 數	說 明
14,690,558	16,170,000	合計	20,007,000	
14,435,571	15,858,000	用人費用	19,554,000	
10,457,558	11,433,240	正式員額薪資	13,867,320	較上年度預算數11,433,240元，增加 2,434,080元。
9,875,575	10,689,240	職員薪金	12,751,320	
			12,708,120	教職員13人及教保員5人及護理師1人薪金(詳用人費用彙計表)(含教育部補助款教保員381,980元)。
			43,200	2歲專班教保員教保費，4人*12月*900元(新增)
581,983	744,000	工員工資	1,116,000	
			1,116,000	廚工3人工資(詳用人費用彙計表)。
46,592	60,947	超時工作報酬	116,061	較上年度預算數60,947元，增加55,114元。
46,592	60,947	加班費	116,061	
			116,061	不休假出勤加班費。
1,958,784	2,226,161	獎金	2,715,235	較上年度預算數2,226,161元，增加489,074元。
813,925	952,770	考績獎金	1,152,010	
			1,152,010	依考績法規定核發之獎金。
1,144,859	1,273,391	年終獎金	1,563,225	
			1,563,225	依規定於年節加發之獎金。
803,157	1,006,908	退休及卹償金	1,319,736	較上年度預算數1,006,908元，增加312,828元。
654,622	983,868	職員退休及離職金	1,285,176	
			1,285,176	提撥退撫基金。
148,535	23,040	工員退休及離職金	34,560	
			34,560	提撥勞工退休準備金。
1,169,480	1,130,744	福利費	1,535,648	較上年度預算數1,130,744元，增加404,904元。
1,017,180	1,014,084	分擔員工保險費	1,275,228	
			1,275,228	分擔公保、勞保、健保費。
1,660	5,160	傷病醫藥費	10,320	
			2,580	幼兒園廚工健康檢查費，3人*860元。
			7,740	幼兒園教保人員健康檢查費，9人*860元。
118,640	31,500	員工通勤交通費	170,100	

臺北市地方教育發展基金－臺北市松山區民權國民小學

基金用途－學前教育計畫明細表

中華民國109年度

單位：新臺幣元

前年度 決算數	上年度 預算數	科 目	本 年 度 預 算 數	說 明
			94,500	教師上下班交通費，15人*10月*1段630元。
			75,600	教師上下班交通費，6人*10月*2段1,260元。
32,000	80,000	其他福利費	80,000	80,000 休假旅遊補助費。
95,804	101,000	服務費用	132,000	
27,304	38,000	一般服務費	46,500	較上年度預算數38,000元，增加8,500元。
1,680	6,000	佣金、匯費、經理費及手續費	2,500	
			2,040	委託超商代收學雜費手續費，170人*2學期*6元。
			460	配合預算編列至千元，增列進位數460元。
25,624	32,000	體育活動費	44,000	
			26,000	文康活動費，本校編列教職員13人，每人編列2,000元。
			18,000	文康活動費，本校編列契約進用教保員5人，廚工3人，護理師1人，合計9人，每人編列2,000元(上述人員係幼托整合前得編列文康活動費之人員)。
68,500	63,000	專業服務費	85,500	較上年度預算數63,000元，增加22,500元。
5,500		講課鐘點、稿費、出席審查及查詢費		
63,000	63,000	其他專業服務費	85,500	
			72,000	幼兒園學童午餐指導費，8班*2人*9月*500元。
			13,500	幼兒園學童午餐指導費，3人*9月*500元(園主任、護理師及教保員)。
90,490	60,000	材料及用品費	86,000	
90,490	60,000	使用材料費	56,000	較上年度預算數60,000元，減少4,000元。
90,490	60,000	設備零件	56,000	
			26,250	幼教椅，75張*350元(由幼兒園設備費移列)(新增)。
			15,750	認知領域教具教材1批(由幼兒園設備費移列)。
			14,000	身體動作領域教具教材1批(由幼兒園設備費移列)。

臺北市地方教育發展基金－臺北市松山區民權國民小學

基金用途－學前教育計畫明細表

中華民國109年度

單位：新臺幣元

前年度 決算數	上年度 預算數	科 目	本 年 度 預 算 數	說 明
		用品消耗	30,000	新增項目
		報章雜誌	30,000	
			30,000	圖書教材(由幼兒園設備費移列)(新增)。
11,633	55,000	會費、捐助、補助、分攤、照護 、救濟與交流活動費	139,000	
11,633	55,000	補貼、獎勵、慰問、照護與救 濟	139,000	較上年度預算數55,000元，增加84,000元。
11,633	55,000	其他補貼、獎勵、慰問、照 護與救濟	139,000	
			36,180	危機家庭幼生餐點費補助，2人*9月*2,010 元。
			574	配合預算編列至千元，增列進位數574元。
			32,448	補助學校午餐使用有機蔬菜計畫，169人*40 週*1次*4.8元。
			69,798	低收入戶家庭幼生月費補助，3人*2學期 *11,633元。
57,060	96,000	其他	96,000	
57,060	96,000	其他支出	96,000	較上年度預算數96,000元，無增減。
57,060	96,000	其他	96,000	
			96,000	幼兒導護費。

臺北市地方教育發展基金－臺北市松山區民權國民小學

基金用途－一般行政管理計畫明細表

中華民國109年度

單位：新臺幣元

前年度 決算數	上年度 預算數	科 目	本 年 度 預 算 數	說 明
14,167,570	16,302,000	合計	15,355,000	
12,311,652	14,148,000	用人費用	13,194,000	
7,746,829	9,161,880	正式員額薪資	8,504,700	較上年度預算數9,161,880元，減少657,180元。
6,001,056	7,205,880	職員薪金	6,908,700	6,908,700 教職員11人薪金(詳用人費用彙計表)。
1,223,173	1,464,000	工員工資	1,104,000	1,104,000 工員3人工資(詳用人費用彙計表)。
522,600	492,000	警餉	492,000	492,000 校警1人薪金(詳用人費用彙計表)。
534,848		聘僱及兼職人員薪資		
528,267		約僱職員薪金		
6,581		兼職人員酬金		
289,235	411,647	超時工作報酬	416,313	較上年度預算數411,647元，增加4,666元。
289,235	411,647	加班費	416,313	345,963 不休假出勤加班費。 70,350 教職員工加班費(統籌業務費)。
1,878,819	2,473,769	獎金	2,345,275	較上年度預算數2,473,769元，減少128,494元。
802,447	1,338,980	考績獎金	1,293,215	1,293,215 依考績法規定核發之獎金。
1,076,372	1,134,789	年終獎金	1,052,060	1,052,060 依規定於年節加發之獎金。
665,472	802,488	退休及卹償金	743,712	較上年度預算數802,488元，減少58,776元。
542,941	685,368	職員退休及離職金	655,392	655,392 提撥退撫基金。
122,531	117,120	工員退休及離職金	88,320	88,320 提撥勞工退休準備金。
1,196,449	1,298,216	福利費	1,184,000	較上年度預算數1,298,216元，減少114,216元。
802,709	847,416	分擔員工保險費	778,560	778,560 分擔公保、勞保、健保費。
164,640	226,800	員工通勤交通費	181,440	15,120 職員技工工友上下班交通費，2人*12月*1

臺北市地方教育發展基金－臺北市松山區民權國民小學

基金用途－一般行政管理計畫明細表

中華民國109年度

單位：新臺幣元

前年度 決算數	上年度 預算數	科 目	本 年 度 預 算 數	說 明
				段630元。
			166,320	職員技工工友上下班交通費，11人*12月*2
				段1,260元。
229,100	224,000	其他福利費	224,000	
			224,000	休假旅遊補助費。
1,487,621	1,695,000	服務費用	1,732,000	
98,881	80,690	郵電費	81,330	較上年度預算數80,690元，增加640元。
30,385		郵費		
68,496	80,690	電話費	81,330	
			81,330	行政業務電話費用(統籌業務費)。
7,500		旅運費		
7,500		國內旅費		
757,682	886,708	一般服務費	902,912	較上年度預算數886,708元，增加16,204元。
734,622	854,708	外包費	872,912	
			320,000	消化超額職工(技工、工友)業務外包費，8人*40,000元。
			552,912	校警勞務外包費，1人*12月*46,076元。
23,060	32,000	體育活動費	30,000	
			30,000	文康活動費，本校編列職員11人，工員3人，校警1人，合計15人，每人編列2,000元。
525,606	629,202	專業服務費	649,358	較上年度預算數629,202元，增加20,156元。
52,000		委託檢驗(定)試驗認證費		
473,606	629,202	其他專業服務費	649,358	
			420,000	校園安全機動巡邏、區域聯防等保全費用。
			229,358	校園安全機械定點保全費用。
97,952	98,400	公共關係費	98,400	較上年度預算數98,400元，無增減。
97,952	98,400	公共關係費	98,400	
			98,400	校長特別費，12月*8,200元。
366,297	457,000	材料及用品費	426,000	
366,297	457,000	用品消耗	426,000	較上年度預算數457,000元，減少31,000元。
359,737	451,600	辦公(事務)用品	423,000	
			423,000	本校奉核定普通班46班、體育班2班、附設幼兒園8班，統籌業務費計算如下: 1290元

臺北市地方教育發展基金－臺北市松山區民權國民小學

基金用途－一般行政管理計畫明細表

中華民國109年度

單位：新臺幣元

前年度 決算數	上年度 預算數	科 目	本 年 度 預 算 數	說 明
2,900	5,400	服裝	3,000	*15班*12月=232,200元，810元*15班*12月=145,800元，640元*26班*12月=199,680元，以上合計577,680元，除依實際需求移列加班費70,350元、電話費81,330元及護理師公會會費3,000元外，其餘如列數。
			1,500	校警夏服，1人*1套*1,500元(成立第48年)。
			1,100	校警皮鞋，1人*1雙*1,100元。
			400	校警服裝配備，1人*400元。
3,660		其他用品消耗		
2,000	2,000	會費、捐助、補助、分攤、照護、救濟與交流活動費	3,000	
		會費	3,000	較上年度預算數2,000元，增加1,000元。
2,000	2,000	職業團體會費	3,000	
			3,000	護理師公會會費，3人*1,000元(統籌業務費)。

臺北市地方教育發展基金－臺北市松山區民權國民小學

基金用途－建築及設備計畫明細表

中華民國109年度

單位：新臺幣元

前年度 決算數	上年度 預算數	科 目	本 年 度 預 算 數	說 明
6,934,533	19,299,000	合計	6,930,000	
6,934,533	19,299,000	購建固定資產、無形資產及非理財 目的之長期投資	6,930,000	
3,253,885	1,329,000	購建固定資產	1,831,000	
3,253,885	1,329,000	一般建築及設備計畫	1,831,000	
		校園前瞻基礎建設	810,000	
		購置機械及設備	810,000	
			810,000	新購無線基地臺，54臺*15,000 元(電腦專案計畫)。
132,349	30,000	班級設備	88,000	
		購置機械及設備	88,000	
			88,000	新購圖書紫外線除菌設備1部 。
132,349	30,000	購置雜項設備		
1,075,998	1,076,000	資訊設備	838,000	
1,075,998	1,076,000	購置機械及設備	838,000	
			650,000	汰舊換新個人電腦26部* 25,000 元(電腦專案計畫)。
			188,000	汰舊換新網路及資訊周邊設備 (電腦專案計畫)。
13,345		幼兒園設備	95,000	
		購置機械及設備	81,000	
			81,000	新購短焦投影機(3000流明，含 吊架及配線施工)3部*27,000元 。
13,345		購置交通及運輸設備	14,000	
			14,000	新購無線喊話器1部。
2,032,193	223,000	校園設備		
1,968,173	48,000	購置機械及設備		
26,690		購置交通及運輸設備		
37,330	175,000	購置雜項設備		
	36,000	購置無形資產	36,000	
	36,000	一般建築及設備計畫	36,000	
	36,000	資訊設備	36,000	
	36,000	購置電腦軟體	36,000	
			36,000	電腦教學軟體費(電腦專案計

臺北市地方教育發展基金－臺北市松山區民權國民小學

基金用途－建築及設備計畫明細表

中華民國109年度

單位：新臺幣元

前年度 決算數	上年度 預算數	科 目	本 年 度 預 算 數	說 明
				畫)。
3,680,648	17,934,000	遞延支出	5,063,000	
3,680,648	17,934,000	一般建築及設備計畫	5,063,000	
		實踐樓無障礙坡道暨其他 修建工程	1,558,000	
		遞延修繕房屋建築支出	1,558,000	
			1,426,091	一、施工費。
			104,105	二、委託技術服務費(總包價 法)
			27,804	三、工程管理費(按施工費約 2%提列)。
		圍牆暨人行道整修工程	3,505,000	
		遞延修繕房屋建築支出	3,505,000	
			3,206,940	一、施工費。
			234,107	二、委託技術服務費(總包價 法)。
			63,953	三、工程管理費(按施工費約 2%提列)。
3,680,648	17,934,000	校園整修工程		
3,680,648	17,934,000	遞延修繕房屋建築支出		

預 算 參 考 表

臺北市地方教育發展基金－臺北市松山區民權國民小學

預計平衡表

中華民國109年12月31日

單位：新臺幣千元

107年(前年) 12月31日 決算數	科 目	109年12月31日 預計數	108年12月31日 預計數	比較增減(-)
6,471,914	資產合計	6,461,459	6,467,639	-6,180
6,471,914	資產	6,461,459	6,467,639	-6,180
22,922	流動資產	12,467	18,647	-6,180
22,521	現金	12,066	18,246	-6,180
22,521	銀行存款	12,066	18,246	-6,180
400	預付款項	400	400	
400	預付費用	400	400	
9,059	投資、長期應收款項、貸墊款及準備金	9,059	9,059	
9,059	準備金	9,059	9,059	
3,117	退休及離職準備金	3,117	3,117	
5,942	其他準備金	5,942	5,942	
6,439,933	其他資產	6,439,933	6,439,933	
6,439,933	什項資產	6,439,933	6,439,933	
38	暫付及待結轉帳項	38	38	
6,439,895	代管資產	6,439,895	6,439,895	
6,471,914	負債及基金餘額合計	6,461,459	6,467,639	-6,180
6,455,017	負債	6,455,017	6,455,017	
9,942	流動負債	9,942	9,942	
9,757	應付款項	9,757	9,757	
9,598	應付代收款	9,598	9,598	
158	應付費用	158	158	
185	預收款項	185	185	
185	預收收入	185	185	
6,445,075	其他負債	6,445,075	6,445,075	
6,445,075	什項負債	6,445,075	6,445,075	
1,610	存入保證金	1,610	1,610	
3,117	應付退休及離職金	3,117	3,117	
6,439,895	應付代管資產	6,439,895	6,439,895	
453	暫收及待結轉帳項	453	453	
16,896	基金餘額	6,441	12,621	-6,180
16,896	基金餘額	6,441	12,621	-6,180
16,896	基金餘額	6,441	12,621	-6,180
16,896	累積餘額	6,441	12,621	-6,180

註：1.信託代理與保證資產(負債)前年度決算數0元，上年度預計數0元，本年度預計數0元。2.或有資產(負債)0元。3.本基金自93年度起，本固定項目分開原則，將屬長期固定帳項，包括固定資產7,272,350元、無形資產56,577元及長期債務0元等，另立帳類管理，未納入本表。

臺北市地方教育發展基金一

各項費用

中華民國

前年度 決算數	上年度 預算數	計畫別		合計	國民教育計畫
		用途別科目			
245,975,448	263,296,000	合計		258,238,000	215,946,000
224,200,004	226,941,000	用人費用		234,106,000	201,358,000
101,905,666	101,167,920	正式員額薪資		105,202,500	82,830,480
99,577,910	98,467,920	職員薪金		102,490,500	82,830,480
1,805,156	2,208,000	工員工資		2,220,000	
522,600	492,000	警餉		492,000	
1,310,688	1,029,600	聘僱及兼職人員薪資		1,196,800	1,196,800
528,267		約僱職員薪金			
782,421	1,029,600	兼職人員酬金		1,196,800	1,196,800
924,725	1,409,263	超時工作報酬		1,195,856	663,482
924,725	1,409,263	加班費		1,195,856	663,482
21,595,076	21,734,226	獎金		23,777,156	18,716,646
9,077,117	9,090,150	考績獎金		9,431,765	6,986,540
12,517,959	12,644,076	年終獎金		14,345,391	11,730,106
85,708,413	88,776,612	退休及卹償金		89,230,968	87,167,520
84,438,495	88,636,452	職員退休及離職金		89,108,088	87,167,520
1,269,918	140,160	工員退休及離職金		122,880	
12,755,436	12,823,379	福利費		13,502,720	10,783,072
9,822,020	9,186,192	分擔員工保險費		9,571,512	7,517,724
124,660	258,160	傷病醫藥費		263,320	253,000
1,026,497	919,800	員工通勤交通費		1,265,040	913,500
1,782,259	2,459,227	其他福利費		2,402,848	2,098,848
10,471,766	11,784,000	服務費用		11,795,000	9,931,000
3,064,168	3,393,602	水電費		3,063,952	3,063,952
2,435,420	2,703,140	工作場所電費		2,435,420	2,435,420
628,748	690,462	工作場所水費		628,532	628,532
98,881	80,690	郵電費		81,330	
30,385		郵費			
68,496	80,690	電話費		81,330	
67,270	66,960	旅運費		61,690	61,690
66,700	66,960	國內旅費		61,690	61,690

臺北市松山區民權國民小學

彙計表

109年度

單位：新臺幣元

學前教育計畫	一般行政管理計畫	建築及設備計畫			
20,007,000	15,355,000	6,930,000			
19,554,000	13,194,000				
13,867,320	8,504,700				
12,751,320	6,908,700				
1,116,000	1,104,000				
	492,000				
116,061	416,313				
116,061	416,313				
2,715,235	2,345,275				
1,152,010	1,293,215				
1,563,225	1,052,060				
1,319,736	743,712				
1,285,176	655,392				
34,560	88,320				
1,535,648	1,184,000				
1,275,228	778,560				
10,320					
170,100	181,440				
80,000	224,000				
132,000	1,732,000				
	81,330				
	81,330				

臺北市地方教育發展基金一

各項費用

中華民國

前年度 決算數	上年度 預算數	計畫別		合計	國民教育計畫
		用途別科目			
570		其他旅運費			
65,336	66,050	印刷裝訂與廣告費		66,050	66,050
65,336	66,050	印刷及裝訂費		66,050	66,050
1,891,181	2,280,472	修理保養及保固費		2,457,600	2,457,600
1,459,973	884,000	一般房屋修護費		912,000	912,000
82,943	448,472	機械及設備修護費		597,600	597,600
7,800		交通及運輸設備修護費			
340,465	948,000	雜項設備修護費		948,000	948,000
18,589	6,120	保險費		10,080	10,080
18,589	6,120	其他保險費		10,080	10,080
1,746,444	2,303,676	一般服務費		2,327,640	1,378,228
17,990	43,080	佣金、匯費、經理費及手續費		18,808	16,308
1,530,422	1,668,388	外包費		1,650,352	777,440
	318,208	計時與計件人員酬金		368,480	368,480
198,032	274,000	體育活動費		290,000	216,000
3,421,945	3,488,030	專業服務費		3,628,258	2,893,400
566,240	418,500	講課鐘點、稿費、出席審查及查詢費		376,900	376,900
104,200	18,000	委託檢驗(定)試驗認證費		19,200	19,200
	15,200	試務甄選費		6,000	6,000
36,000		電腦軟體服務費			
2,715,505	3,036,330	其他專業服務費		3,226,158	2,491,300
97,952	98,400	公共關係費		98,400	
97,952	98,400	公共關係費		98,400	
3,235,345	3,808,000	材料及用品費		4,039,000	3,527,000
815,357	964,680	使用材料費		1,222,500	1,166,500
815,357	964,680	設備零件		1,222,500	1,166,500
2,419,988	2,843,320	用品消耗		2,816,500	2,360,500
371,606	512,000	辦公(事務)用品		481,200	58,200
10,800	10,000	報章雜誌		98,728	68,728
2,900	5,400	服裝		3,000	
36,498	38,000	醫療用品(非醫療院所使用)		41,000	41,000

臺北市松山區民權國民小學

彙計表

109年度

單位：新臺幣元

學前教育計畫	一般行政管理計畫	建築及設備計畫			
46,500	902,912				
2,500	872,912				
44,000	30,000				
85,500	649,358				
85,500	649,358				
	98,400				
	98,400				
86,000	426,000				
56,000					
56,000					
30,000	426,000				
	423,000				
30,000	3,000				

臺北市地方教育發展基金一

各項費用

中華民國

前年度 決算數	上年度 預算數	計畫別	合計	國民教育計畫
		用途別科目		
1,998,184	2,277,920	其他用品消耗	2,192,572	2,192,572
6,934,533	19,299,000	購建固定資產、無形資產及非理財目的 之長期投資	6,930,000	
3,253,885	1,329,000	購建固定資產	1,831,000	
3,044,171	1,124,000	購置機械及設備	1,817,000	
40,035		購置交通及運輸設備	14,000	
169,679	205,000	購置雜項設備		
	36,000	購置無形資產	36,000	
	36,000	購置電腦軟體	36,000	
3,680,648	17,934,000	遞延支出	5,063,000	
3,680,648	17,934,000	遞延修繕房屋建築支出	5,063,000	
909,895	1,077,000	會費、捐助、補助、分攤、照護、救濟 與交流活動費	974,000	832,000
2,000	2,000	會費	3,000	
2,000	2,000	職業團體會費	3,000	
	10,000	捐助、補助與獎助	10,000	10,000
	10,000	獎助學員生給與	10,000	10,000
616,937	925,000	補貼、獎勵、慰問、照護與救濟	821,000	682,000
616,937	925,000	其他補貼、獎勵、慰問、照護與救 濟	821,000	682,000
290,958	140,000	競賽及交流活動費	140,000	140,000
290,958	140,000	技能競賽	140,000	140,000
223,905	387,000	其他	394,000	298,000
223,905	387,000	其他支出	394,000	298,000
223,905	387,000	其他	394,000	298,000

臺北市松山區民權國民小學

彙計表

109年度

單位：新臺幣元

學前教育計畫	一般行政管理計畫	建築及設備計畫			
		6,930,000			
		1,831,000			
		1,817,000			
		14,000			
		36,000			
		36,000			
		5,063,000			
		5,063,000			
139,000	3,000				
	3,000				
	3,000				
139,000					
139,000					
96,000					
96,000					
96,000					

臺北市地方教育發展基金－臺北市松山區民權國民小學

員工人數彙計表

中華民國109年度

單位：人

計 畫 及 項 目	上年度最高可 進用員額數	本年度 增減(-)數	本年度最高可 進用員額數	說 明
合計	137	8	145	
國民教育計畫部分	105	3	108	
正式職員	105	3	108	
學前教育計畫部分	16	6	22	
正式職員	14	5	19	
正式工員	2	1	3	
一般行政管理計畫部分	16	-1	15	
正式職員	12		12	
正式工員	4	-1	3	

註：1.本表不包含臨時工員人數。

2.本表臨時職員係指奉准有案之約聘僱人員。

3.外包費編列救生員1人、工友外包8人、校警外包1人，計165萬352元。4.計時與計件人員酬金編列救生員薪資費用、閩客語教學支援人員鐘點費、暑期泳池工讀生時薪等，計36萬8,480元。

本 頁 空 白

臺北市地方教育發展基金一

用人費用

中華民國

計畫及項目	合計	正式 員額 薪資	聘僱 人員 薪資	超時 工作 報酬	津貼	獎 金		
						年終獎金	考績獎金	其他
合計	234,106,000	105,202,500		1,195,856		14,345,391	9,431,765	
國民教育計畫	201,358,000	82,830,480		663,482		11,730,106	6,986,540	
職員薪金	82,830,480	82,830,480						
兼職人員 酬金	1,196,800							
加班費	663,482			663,482				
考績獎金	6,986,540						6,986,540	
年終獎金	11,730,106					11,730,106		
職員退休 及離職金	87,167,520							
分擔員工 保險費	7,517,724							
傷病醫藥 費	253,000							
員工通勤 交通費	913,500							
其他福利 費	2,098,848							
學前教育計畫	19,554,000	13,867,320		116,061		1,563,225	1,152,010	
職員薪金	12,751,320	12,751,320						
工員工資	1,116,000	1,116,000						
加班費	116,061			116,061				
考績獎金	1,152,010						1,152,010	
年終獎金	1,563,225					1,563,225		
職員退休 及離職金	1,285,176							
工員退休 及離職金	34,560							
分擔員工 保險費	1,275,228							
傷病醫藥 費	10,320							
員工通勤 交通費	170,100							

臺北市松山區民權國民小學

彙計表

109年度

單位：新臺幣元

退休及卹償金		資遣費	福 利 費					提繳費	兼任 人員 用人 費用
退休金	卹償金		分擔 保險費	傷病 醫藥費	提撥 福利金	員工通勤 交通費	其他		
89,230,968			9,571,512	263,320		1,265,040	2,402,848	1,196,800	
87,167,520			7,517,724	253,000		913,500	2,098,848	1,196,800	
87,167,520			7,517,724	253,000		913,500	2,098,848	1,196,800	
1,319,736			1,275,228	10,320		170,100	80,000		
1,285,176			1,275,228	10,320		170,100			
34,560									

臺北市地方教育發展基金一

用人費用

中華民國

計畫及項目	合計	正式 員額 薪資	聘僱 人員 薪資	超時 工作 報酬	津貼	獎 金		
						年終獎金	考績獎金	其他
其他福利費	80,000							
一般行政管理計畫	13,194,000	8,504,700		416,313		1,052,060	1,293,215	
職員薪金	6,908,700	6,908,700						
工員工資	1,104,000	1,104,000						
警餉	492,000	492,000						
加班費	416,313			416,313				
考績獎金	1,293,215						1,293,215	
年終獎金	1,052,060					1,052,060		
職員退休及離職金	655,392							
工員退休及離職金	88,320							
分擔員工保險費	778,560							
員工通勤交通費	181,440							
其他福利費	224,000							

註：1.本表不包含臨時工員薪津。

2.本表兼任人員用人費用，係學校教職員兼課或請假代課鐘點費。3.外包費編列救生員1人、工友外包8人、校警外包1人，計165萬352元。4.計時與計件人員酬金編列救生員薪資費用、閩客語教學支援人員鐘點費、暑期泳池工讀生時薪等，計36萬8,480元。

臺北市松山區民權國民小學

彙計表

109年度

單位：新臺幣元

退休及卹償金		資遣費	福 利 費					提繳費	兼任人員用人費用
退休金	卹償金		分擔保險費	傷病醫藥費	提撥福利金	員工通勤交通費	其他		
743,712			778,560			181,440	80,000 224,000		
655,392									
88,320			778,560			181,440	224,000		

臺北市地方教育發展基金－臺北市松山區民權國民小學

單位（或計畫）成本分析表

中華民國109年度

單位：新臺幣千元

計 畫 別	單 位	單位成本(元)或 平均利(費)率	數 量	預 算 數	說 明
合計				258,238	
國民教育計畫				215,946	
學前教育計畫				20,007	
一般行政管理計畫				15,355	
建築及設備計畫				6,930	

臺北市地方教育發展基金－臺北市松山區民權國民小學

5年來主要業務計畫分析表

中華民國109年度

單位：新臺幣千元

年度及項目	單位	數量	單位成本(元)或平均利(費)率	金額	說明
(本)年度預算數					
國民教育計畫				215,946	
學前教育計畫				20,007	
(上)年度預算數					
國民教育計畫				211,525	
學前教育計畫				16,170	
(前)年度決算數					
國民教育計畫				210,183	
學前教育計畫				14,691	
(106)年度決算數					
國民教育計畫				203,984	
學前教育計畫				14,103	
(105)年度決算數					
國民教育計畫				212,127	
學前教育計畫				14,159	

臺北市地方教育發展基金－臺北市松山區民權國民小學

資本資產明細表

中華民國109年度

單位：新臺幣千元

項 目	取得成本 (期初餘額)	以前年度 累計折舊/ 長期投資 評 價	本 年 度 變 動				主要增減 原因說明	本年度累計折 舊/長期投資 評價變動數	期末餘額
			增加		減少				
			金額	類型	金額	類型			
合計	44,724	35,881	1,867		25		3,356	7,329	
土地改良物	3,021	3,017					4		
機械及設備	23,423	17,462	1,817	增置			2,441	5,337	
交通及運輸 設備	1,578	1,032	14	增置			172	388	
雜項設備	16,656	14,369					739	1,548	
電腦軟體	46		36	增置	25	無形資 產攤銷		57	