

臺北市政府交通會報 107 年第 6 次會議

報告機關：警察局交通警察大隊

壹、案由：警察局 107 年 5 月交通執法及事故分析報告

貳、說明：

一、執法績效分析：

(一) 重大交通違規

針對易影響交通安全之署頒 8 項重大交通違規行為，107 年 5 月份取締計 3 萬 3,113 件，以舉發單位區分，士林分局取締 3,897 件最多、中山分局取締 3,458 件次之、內湖分局取締 3,434 件再次之，仍請各分局依轄區特性落實取締。

單位	107 年 5 月舉發件數
合計	33,113
大同分局	2,039
萬華分局	2,827
中山分局	3,458
大安分局	2,590
中正第一分局	1,747
中正第二分局	2,033
松山分局	3,078
信義分局	2,048
士林分局	3,897
北投分局	2,299
文山第一分局	567
文山第二分局	1,032
南港分局	691
內湖分局	3,434
其他	1,373

以舉發項目區分，「逆向行駛」取締 7,623 件最多、「轉彎未依規定」取締 7,116 件次之、「機車不依規定兩段式左轉」取締 6,177 件再次之。

項目	107年5月舉發件數
逆向行駛	7,623
轉彎未依規定	7,116
機車不依規定兩段式左轉	6,177
闖紅燈(不含紅燈右轉)	5,704
機車行駛禁行機車道	4,649
酒後駕車	1,275
嚴重超速(超速40公里以上)	555
蛇行、惡意逼車	14

(二) 酒後駕車

- 1、本局107年5月取締計1,275件，各分局以萬華分局取締165件最多、大同分局取締111件次之、中山及大安分局取締97件再次之。
- 2、107年5月未發生酒駕交通事故死亡案件，仍請繼續加強酒駕事故防制。

分局	取締件數	酒駕肇事 致人死亡人數	酒駕肇事 致人受傷人數
合計	1,275	-	1
大同分局	111	-	-
萬華分局	165	-	-
中山分局	97	-	-
大安分局	97	-	-
中正第一分局	37	-	-
中正第二分局	68	-	-
松山分局	48	-	-
信義分局	69	-	-
士林分局	72	-	1
北投分局	64	-	-
文山第一分局	27	-	-
文山第二分局	19	-	-
南港分局	27	-	-
內湖分局	52	-	-
其他	322	-	-

(三) 維護行人交通安全

1、行人違規部分，本局 107 年 5 月取締 749 件，各分局以萬華分局取締 155 件最多、中正第二及南港分局取締 76 件次之。

2、車輛不禮讓行人違規部分，本局 107 年 5 月取締 590 件，各分局以大安分局取締 95 件最多、中山及中正第二分局取締 76 件次之。

單位	行人違規	車輛不禮讓行人違規
合計	749	590
大同分局	42	48
萬華分局	155	63
中山分局	43	76
大安分局	48	95
中正第一分局	21	13
中正第二分局	76	76
松山分局	16	9
信義分局	17	29
士林分局	29	40
北投分局	65	27
文山第一分局	46	17
文山第二分局	37	23
南港分局	76	18
內湖分局	51	21
其他	27	35

(四) 鄰里交通環境改善



本局 107 年 5 月取締標線型人行道違規停車及移動式道路障礙（含攤販）計 3,066 件，以大安分局取締 901 件最多、中山分局取締 630 件次之、信義分局取締 457 件再次之。

單位	107年5月舉發件數
合計	3,066
大同分局	36
萬華分局	52
中山分局	630
大安分局	901
中正第一分局	107
中正第二分局	89
松山分局	150
信義分局	457
士林分局	145
北投分局	38
文山第一分局	89
文山第二分局	59
南港分局	43
內湖分局	253
其他	17

二、交通事故分析：

(一) A1、A2類交通事故監測燈號分析：

1、肇事狀況整體分析：107年1至5月A1、A2類交通事故發生8,583件，死亡23人、受傷11,138人，較前3年基準值肇事事件數減少510件(-5.61%，綠燈)、死亡人數減少9.9人(-30.1%，綠燈)、受傷人數減少857人(-7.15%，綠燈)；總指標監測燈號為綠燈。

總指標	中指標	107年1-5月	前3年基準值	增減情形
	肇事事件數 	8,583	9,093	減少510件
	死亡人數 	23	32.9	減少9.9人
	受傷人數 	11,138	11,995	減少857人

註：監測燈號係以前三年各月平均肇事發生情形為基準，依本年資料落點之百分等級區間給予燈號，●0-50%、●50%-60%、●60%-80%、●80%-100%。

(1) 肇事件數分析：107 年 1 至 5 月 A1、A2 類交通事故發生 8,583 件，以「車種」區分，汽車發生 4,283 件、機車 4,004 件、行人 96 件、慢車 200 件；與前 3 年基準值相比，監測燈號顯示慢車肇事為黃燈，其餘車種為綠燈。

中指標	小指標	燈號	107 年 1-5 月	前 3 年基準值	增減情形
肇事件數 ●	汽車	●	4,283	4,669	減少 386 件
	機車	●	4,004	4,122	減少 118 件
	行人	●	96	111	減少 15 件
	慢車	●	200	191	增加 9 件

(2) 肇事死亡人數分析：107 年 1 至 5 月 A1 類交通事故死亡人數 23 人，以「車種」區分，汽車 3 人、機車 10 人、行人 9 人、慢車 1 人；與前 3 年基準值相比，監測燈號顯示汽車死亡為橘燈，其餘車種為綠燈。

中指標	小指標	燈號	107 年 1-5 月	前 3 年基準值	增減情形
死亡人數 ●	汽車	●	3	2.2	增加 0.8 人
	機車	●	10	17.4	減少 7.4 人
	行人	●	9	11.4	減少 2.4 人
	慢車	●	1	1.9	減少 0.9 人

(3) 肇事受傷人數分析：107 年 1 至 5 月 A1、A2 類交通事故受傷人數 11,138 人，以「車種」區分，汽車 480 人、機車 9,337 人、行人 868 人、慢車 453 人；與前 3 年基準值相比，監測燈號顯示所有車種受傷均為綠燈。

中指標	小指標	燈號	107年1-5月	前3年基準值	增減情形
受傷人數 ●	汽車	●	480	641	減少 161 人
	機車	●	9,337	10,003	減少 666 人
	行人	●	868	880	減少 12 人
	慢車	●	453	471	減少 18 人

2. 橘色異常燈號分析

(1) 汽車(死亡人數為橘燈)：

汽車交通事故相較前3年基準值，死亡人數增加0.8人(+36.4%)。

(2) 本月發生汽車A1事故1件，死亡2人，故燈號異常；肇事經過：自小客車碰撞公車專用道島頭後，失控翻覆起火，駕駛、附載人2人當場死亡。本局將持續加強易肇事路段超速取締。

小指標	燈號	107年1-5月	前3年基準值	增減情形
汽車肇事	●	4,283	4,669	減少 386 件
汽車死亡	●	3	2.2	增加 0.8 人
汽車受傷	●	480	641	減少 161 人

參、近期工作重點

一、配合各項捷運工程，交通疏導因應作為

- (一) 目前捷運萬大線各站及信義線東延段持續依交通維持計畫施作中，觀察施作迄今交通狀況均屬平穩，本局萬華、中正第二及信義分局持續依規劃之交通疏導勤務，派遣員警及義交協助交通疏導，並觀察實際交通狀況，滾動式檢討及調整交通疏導崗位。
- (二) 本局已要求轄區相關分局加強捷運施工路段路況查報，嚴禁施工車輛尖峰時間進出工區及違規占用道路搬運材料等情事，共維施工期間周邊道路交通順暢。

二、本局交通安全宣導作為

(一)行人通行安全宣導

本局 6 月份透過臺北車站智慧化系統如導覽地圖牌、電子看板及資訊查詢機(Kiosk)及 LCD 看板等 46 處電子看板介面，播放交通部道安委員會製作之「安心過路口」宣導影片，教導民眾正確穿越馬路。

(二)高齡者通行安全—台語廣播宣導帶

為加強防制行人事故，本局除利用警察、臺北及 ICRT 等廣播電臺宣導汽、機車駕駛行經行人穿越道應減速禮讓行人外，亦與快樂聯播網合作，製作台語廣播宣導帶，提醒行人過馬路行走於行人穿越道上，並應注意轉彎來車；預計自 7 月 18 日起播送 90 檔。

(三)兒童交通安全教育—辦理宣導活動

為使交通教育向下扎根，讓孩童認識路口危險狀況，並習得正確知識，本局規劃於 7 月上旬辦理「歡樂波麗士」交通安全教育活動，藉有趣的體驗關卡，讓孩童在遊戲中學會如何保護自身安全。

肆、106 年交通事故死亡人數大幅減少受傷人數未明顯減少原因分析 (以北市聯合醫院車禍就醫人數分析)

一、案由：106 年交通事故死亡人數大幅減少受傷人數未明顯減少原因分析。

二、說明：

(一) 106 年交通事故概況說明

1. 名詞定義：交通事故依當事人受傷嚴重程度分類如下：

- (1) A1：造成人員當場或二十四小時內死亡之交通事故。
- (2) A2：造成人員受傷或超過二十四小時死亡之交通事故。
- (3) A3：僅有財物損失之交通事故。
- (4) A4：息事案件，當事人表示不需陳述筆錄，現場自行和解之案件。

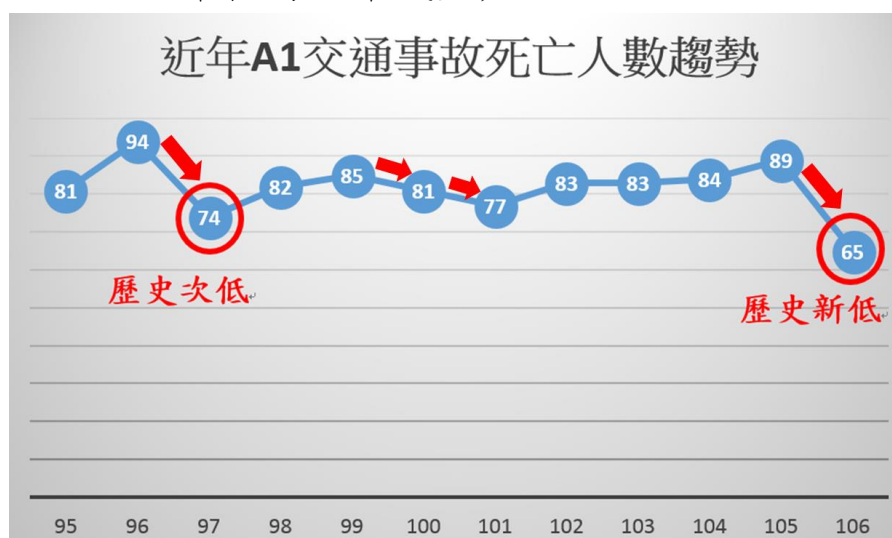
2. 106 年 A1 交通事故死亡人數 65 人，較 105 年 89 人，減少 24 人(-26.97%)；106 年 A2 交通事故受傷人數 28,773 人，較 105 年 29,190 人，減少 417 人(-1.43%)；106 年 A3 交通事故件數 15,477 件，較 105 年 16,244 件，減少 767 件

(-4.72%)；106 年 A4 交通事故件數 60,563 件，較 105 年 57,864 件，增加 2,699 件(+4.66%)。

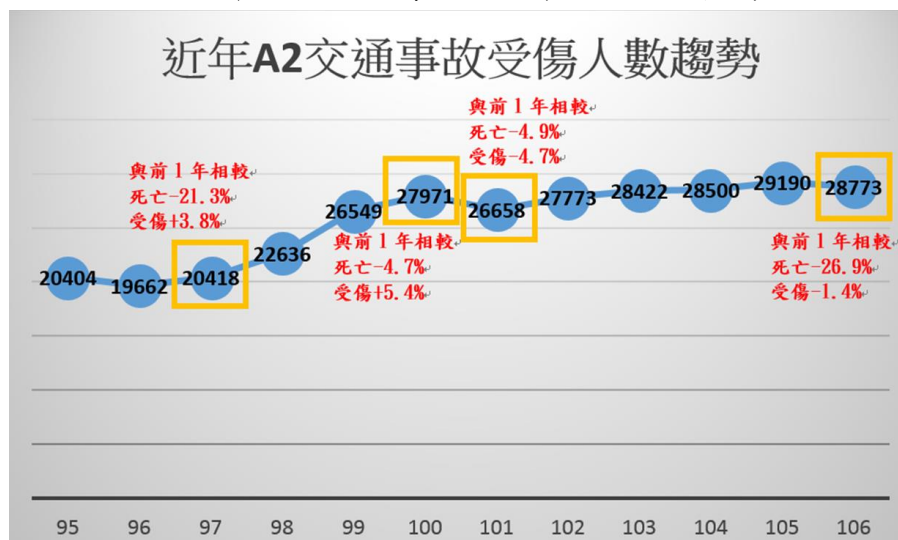
	106 年	105 年	增減人數/件數	增減比例
A1 死亡人數	65	89	-24	-26.97%
A2 受傷人數	28,773	29,190	-417	-1.43%
A3 件數	15,477	16,244	-767	-4.72%
A4 件數	60,563	57,864	2,699	4.66%

(二) 近年交通事故趨勢分析：

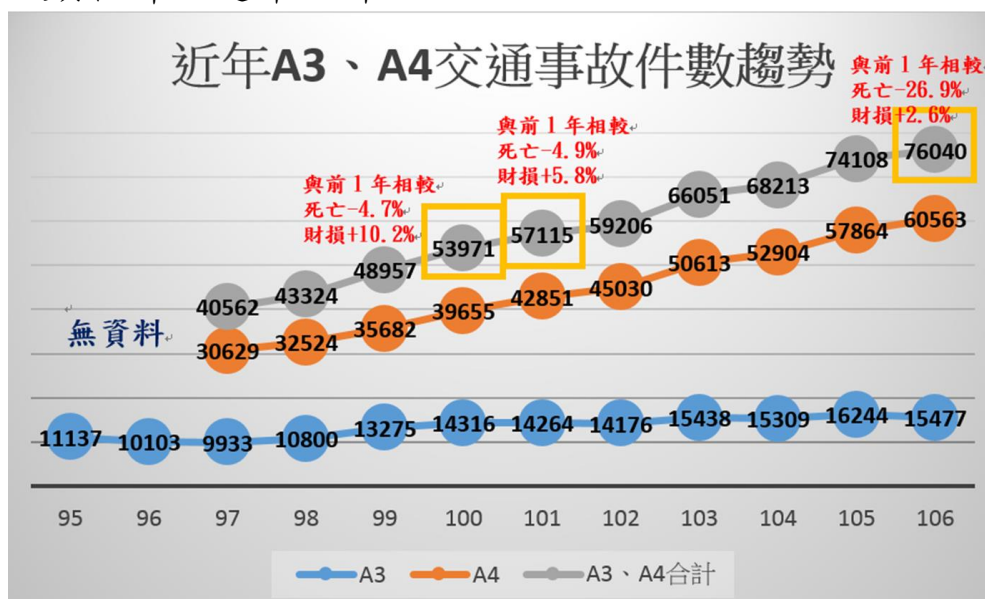
1. A1 類交通事故死亡人數趨勢：A1 類事故死亡人數在 97 至 105 年呈現持平，至 106 年明顯下降(近年分別於 97、100、101、106 年較前 1 年減少)。



2. A2 類交通事故受傷人數趨勢：從 96 至 105 年逐年上升(101 年以後升幅趨緩)，106 年相較 105 年微幅下降，死亡人數減少的 4 個年度，受傷人數增減幅度未有明顯一致性。



3. A3 及 A4 類交通事故件數趨勢：A3 類 97 至 105 年逐年上升（101 年以後升幅趨緩）；A4 類逐年上升幅度明顯；A3、A4 類合計，逐年上升。



4. 近年 A1 死亡人數較前 1 年減少年度(97、100、101、106)，當年度不論 A2 受傷人數，A3、A4 件數均未與 A1 死亡人數增減幅有明顯相關；另 106 年死亡人數 65 人，較 97 年 74 人(歷史次低)減少 9 人(-12.2%)，惟受傷人數 28,773 人，增加 8,355 人(+40.9%)，財損件數 76,040 件，增加 35,478 件(+87.5%)，顯不合理，故推測應與 A2、A3、A4 案件成案率變化有關。

	97年	較前1年	100年	較前1年	101年	較前1年	106年	較前1年
A1死亡人數	74	-21.30%	81	-4.70%	77	-4.90%	65	-26.90%
A2受傷人數	20,418	+3.80%	27,971	+5.40%	26,658	-4.70%	28,773	-1.40%
A3+A4件數	40,562	*	53,971	+10.20%	57,115	+5.80%	76,040	+2.60%

5. 小結：

- (1) 交通事故統計資料來源，係依據報警處理及記錄資料，故除 A1 死亡人數之外，其餘案件係「警方處理記錄件數」，而非全部之「發生件數」。
- (2) 近年來疑因民眾對於自我權益維護意識提升及保險理賠

需要，除 A1 死亡人數外，A2、A3 類事故成案件數逐年增加，A4 類事故件數(自行息事，僅填寫紀錄表之財損案件)更是倍數成長。

- (3) 交通事故受傷人數增減變化，受輕微傷害(破皮、腫痛、挫傷等)是否報警處理比例(輕傷成案率)變化所影響，如須進一步了解交通事故受傷改善情形，從受傷嚴重性變化觀察較為精確。

(三) 103 至 106 年交通事故受傷嚴重性分析(以北市聯合醫院車禍就醫人數分析)

1. A1 死亡人數大幅減少，受傷人數未明顯減少，是否為死亡時間因醫療技術致超過 24 小時死亡人數(A1)減少？或因輕傷成案率增加，致 A2 受傷人數逐年增加？假設住院天數與受傷嚴重性相關，分析交通事故就醫病患之住院天數歷年變化。
2. 本府交通局於 107 年 5 月 1 日與衛生福利部中央健康保險署、本府衛生局、臺北市立聯合醫院及本局開會研商醫療資料調閱及取得之可行性以供研析，健保署表示涉及個資問題，無法提供相關資料，臺北市立聯合醫院表示可協助提供去識別化後資料供交通局及本局研析。
3. 故以本市聯合醫院 103 至 106 年資料進行分析，樣本條件：本市交通事故當事人於事故發生 24 小時內之急診就醫資料(樣本比例約占全部受傷人數 20.94%)。

- (1) 住院人數(1 天以上)及比例：住院人數(1 天以上)占就醫人數比例 103 至 105 逐年下降，106 年雖微幅上升，但住院人數較 105 年低。

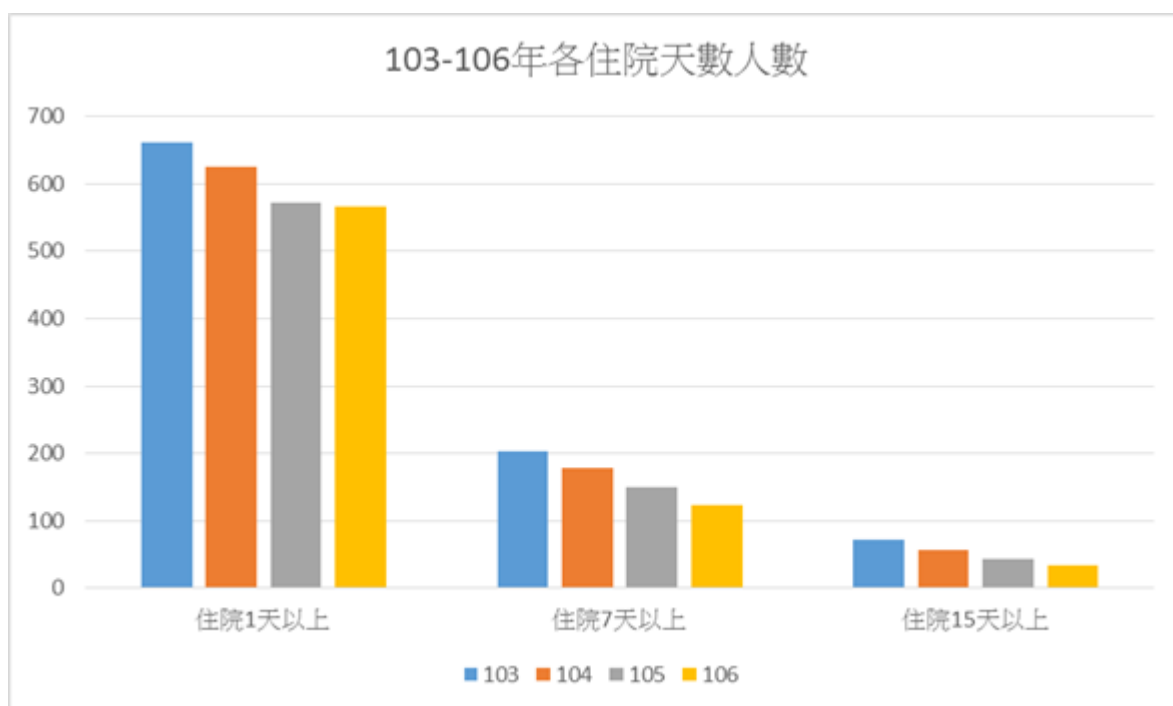
	就醫人數	就醫人數占該年度 A2 人數比例	住院人數 (1 天以上)	未住院人數 (未達 1 天)	住院/就醫比例
103	6,121	21.54%	661	5,460	10.80%
104	5,778	20.27%	625	5,153	10.82%
105	6,177	21.16%	571	5,606	9.24%
106	5,978	20.78%	567	5,411	9.48%
總計	24,054	20.94%	2,424	21,630	10.08%

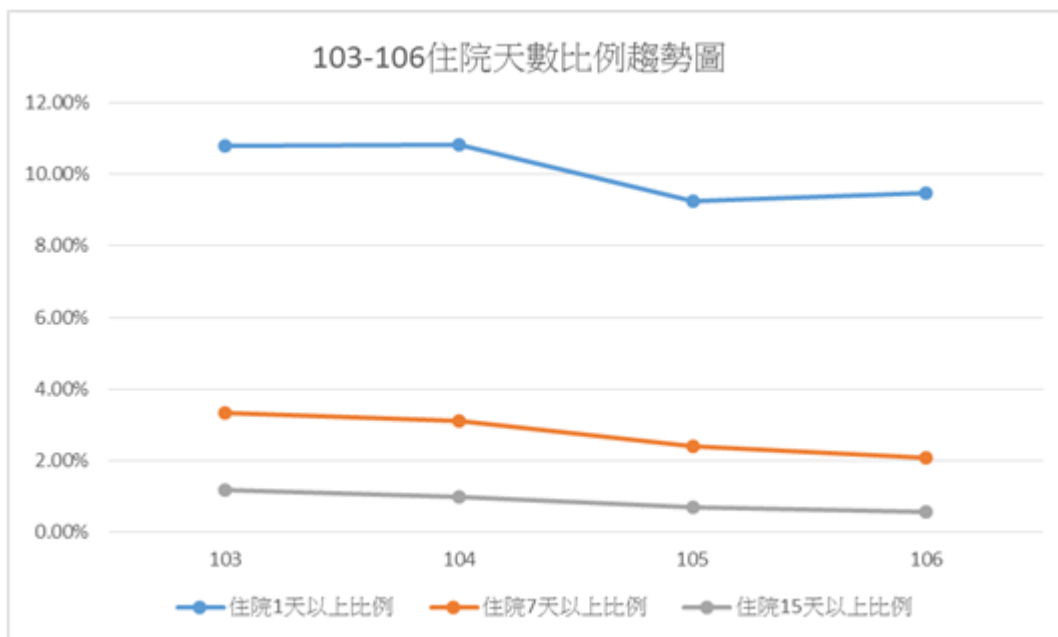
(2) 住院天數達 7 天以上(含 7 天)：

	就醫人數	住院 7 天以上人數	住院未達 7 天人數	住院/就醫比例
103	6,121	204	5,917	3.33%
104	5,778	179	5,599	3.10%
105	6,177	149	6,028	2.41%
106	5,978	124	5,854	2.07%
總計	24,054	656	23,398	2.73%

(3) 住院天數達 15 天以上(含 15 天)：

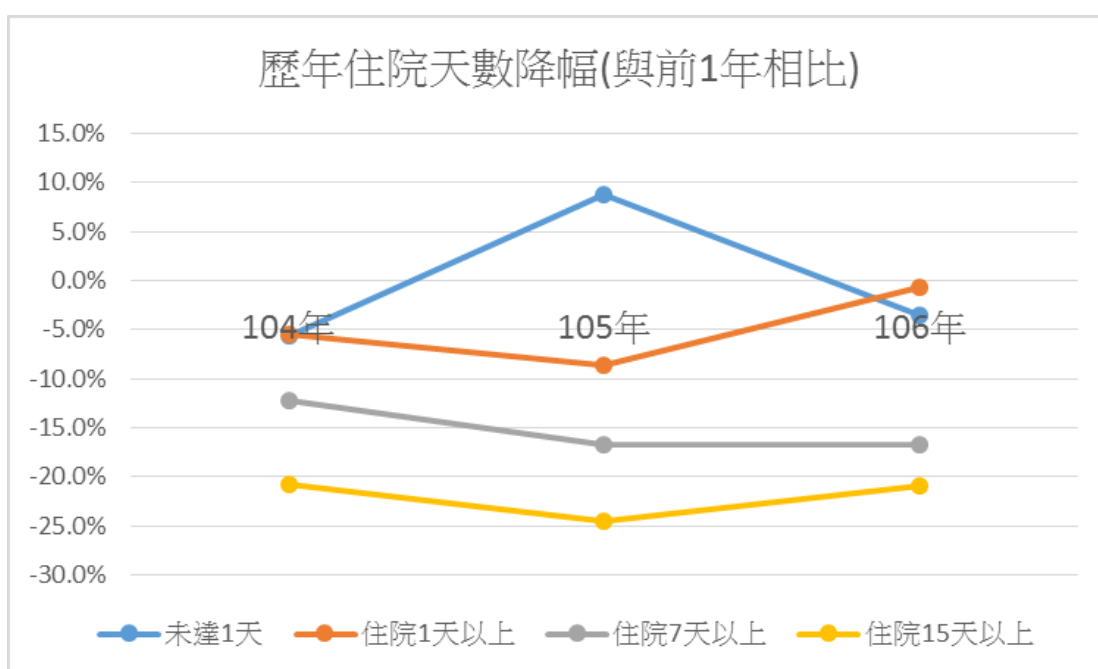
	就醫人數	住院 15 天以上人數	住院未達 15 天人數	住院/就醫比例
103	6,121	72	6,049	1.18%
104	5,778	57	5,721	0.99%
105	6,177	43	6,134	0.70%
106	5,978	34	5,944	0.57%
總計	24,054	206	23,848	0.86%





(4) 住院天數降幅分析(與前1年相比)：隨著住院天數增加(受傷嚴重程度越高)，降幅越大。

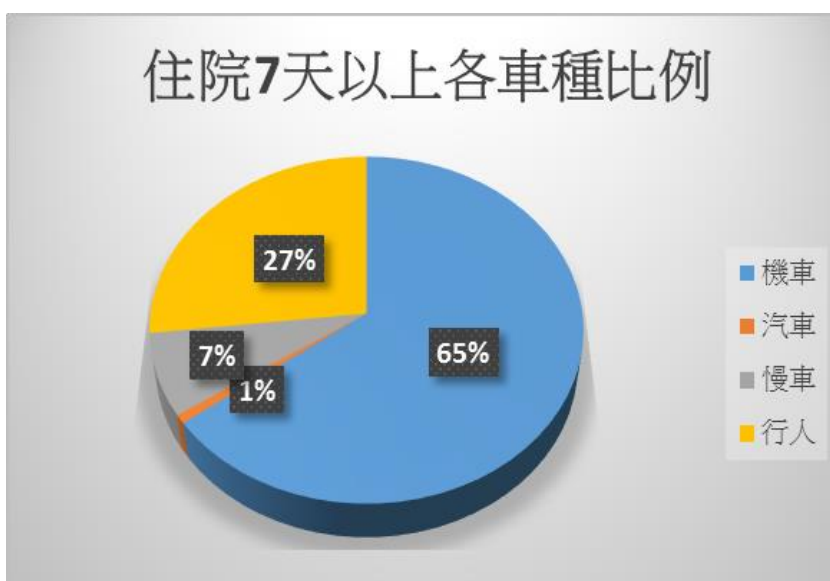
	住院未達1天	住院1天以上	住院7天以上	住院15天以上
104年	-5.6%	-5.4%	-12.3%	-20.8%
105年	+8.8%	-8.6%	-16.8%	-24.6%
106年	-3.5%	-0.7%	-16.8%	-20.9%

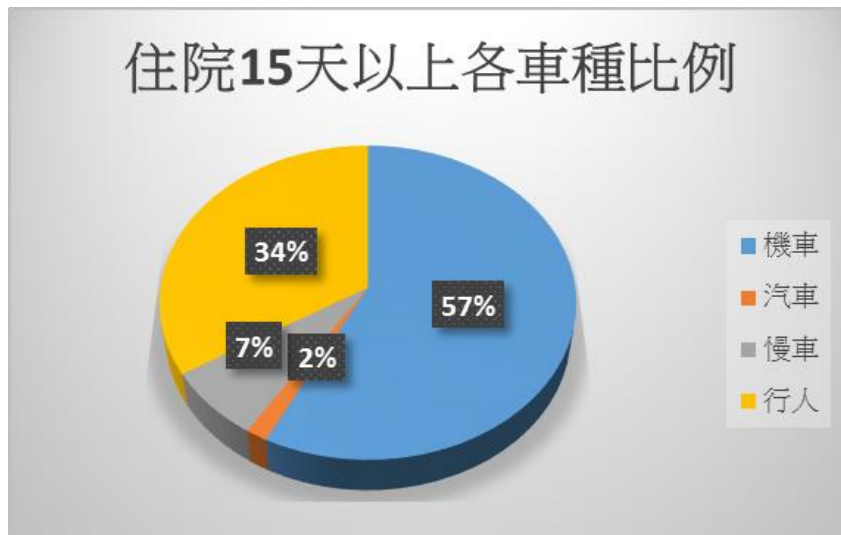


(四) 住院天數與事故車種分析

1. 本市 106 年 A2 交通事故受傷人數 28,773 人，機車所占比例最高：汽車受傷人數為 1,445 人(5.06%)，機車 23,932 人(83.73%)，行人 2,095 人(7.33%)，慢車 1,112 人(3.89%)。
2. 106 年不同住院天數各車種所占比例如下表：

	住院 1 天以上	住院 7 天以上	住院 15 天以上
汽車	1%	1%	2%
機車	74%	65%	57%
慢車	7%	7%	7%
行人	18%	27%	34%

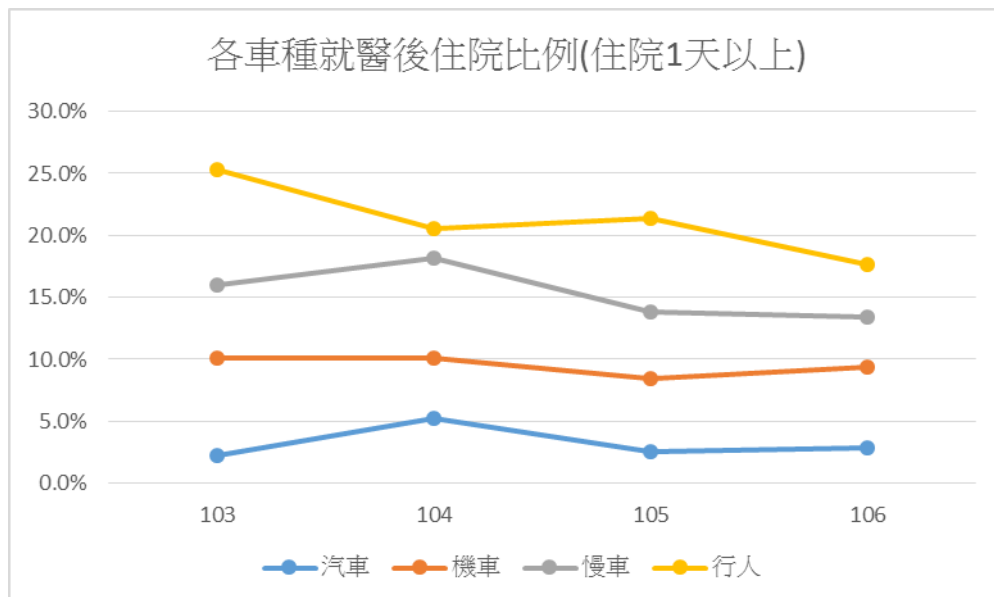




3. 分析各車種歷年住院比例變化(比例計算方式：車種住院人數/車種就醫人數)：

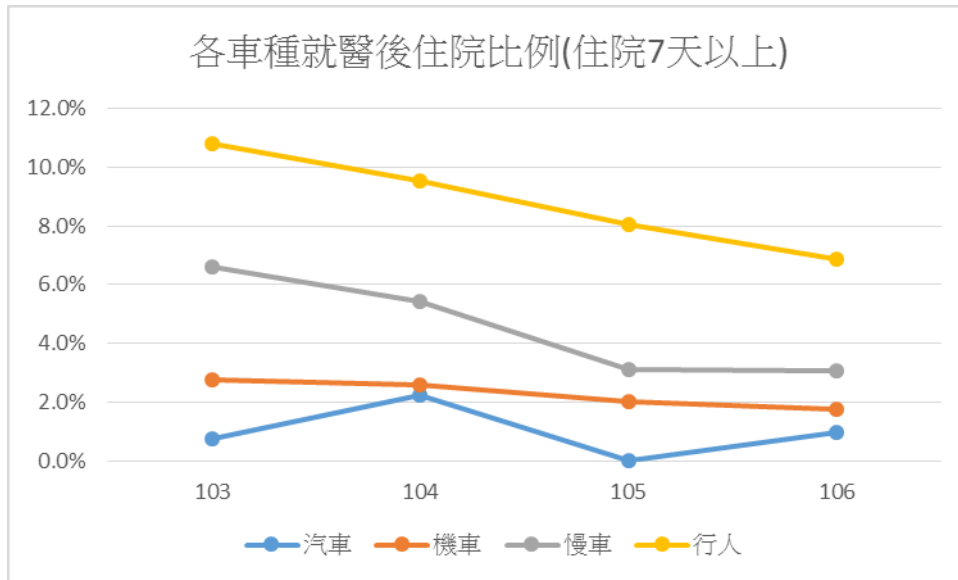
(1) 各車種就醫後住院比例(住院1天以上)

	103	104	105	106
汽車	2.3%	5.2%	2.5%	2.8%
機車	10.1%	10.1%	8.4%	9.3%
慢車	16.0%	18.1%	13.8%	13.4%
行人	25.3%	20.5%	21.4%	17.7%



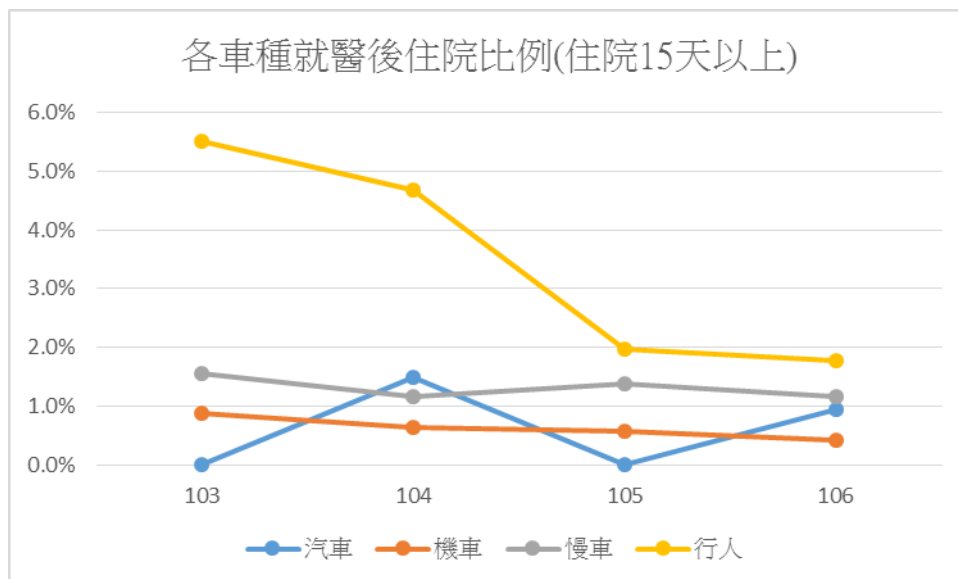
(2) 各車種就醫後住院比例(住院7天以上)

	103	104	105	106
汽車	0.8%	2.2%	0.0%	0.9%
機車	2.8%	2.6%	2.0%	1.8%
慢車	6.6%	5.4%	3.1%	3.1%
行人	10.8%	9.6%	8.0%	6.9%



(3) 各車種就醫後住院比例(住院15天以上)

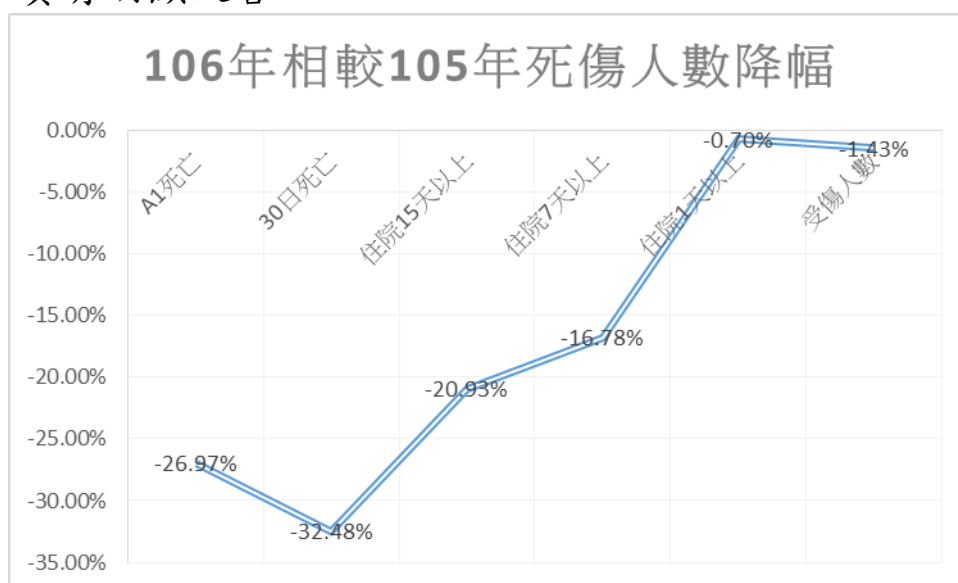
	103	104	105	106
汽車	0.0%	1.5%	0.0%	0.9%
機車	0.9%	0.6%	0.6%	0.4%
慢車	1.6%	1.2%	1.4%	1.1%
行人	5.5%	4.7%	2.0%	1.8%



4. 依據各車種歷年住院比例變化，行人、慢車、機車均有下降（汽車住院比例較低，故無明顯變化）；住院 15 天以上，行人住院比例降幅最大。
5. 依據 106 年度不同住院天數各車種所占比例，雖均以機車所占比例最高，但隨住院天數增多（愈嚴重），行人所占比例亦明顯提高，行人事故較易造成嚴重傷害，本局交通事故防制重點，除持續加強機車事故防制之外，並將加強行人安全維護，取締車輛不禮讓行人及行人安全宣導等工作。

三、結論：

- (一) 比較 106 年與 105 年事故死亡、受傷人數及聯合醫院住院人數變化，A1 類死亡人數降低 26.97%、30 日內死亡人數降低 32.48%、住院 15 天以上降低 20.93%、住院 7 天以上降低 16.78%、住院 1 天以上降低 0.70%、受傷人數降低 1.43%；受傷較嚴重與 30 日死亡人數均大幅減少，A1 死亡人數減少應非醫療技術致超過 24 小時死亡減少原因，本市交通安全確實有明顯改善。



- (二) 受傷人數減少幅度較小，應與近年來輕傷及財損事故成案率提升有關。