

臺北市政府交通會報 108 年第 7 次會議

報告機關：警察局交通警察大隊

壹、案由：警察局 108 年 6 月交通執法及事故分析報告

貳、說明：

一、交通事故分析：

(一) 六都交通事故統計：





本市 108 年 1 至 6 月每十萬人口 A1 事故死亡人數 1.73 人、受傷人數 505.6 人、1 至 5 月交通事故 30 日內死亡人數 2.22 人，均為六都最低。

六都每十萬人交通事故死傷人數統計表			
六都	108 年 1 至 6 月		108 年 1 至 5 月
	每 10 萬人口 A1 死亡人數	每 10 萬人口 受傷人數	每 10 萬人口 30 日死亡人數
臺北市	1.73	505.6	2.22
新北市	2.17	592.9	2.48
桃園市	3.23	911.7	3.99
臺中市	3.45	865.1	4.06
臺南市	4.30	1399.3	6.16
高雄市	4.11	1097.1	5.52

(二) A1、A2 類交通事故監測燈號分析：

1、肇事狀況整體分析：108 年 1 至 6 月 A1、A2 類交通事故發生 1 萬 305 件，死亡 46 人、受傷 1 萬 3,545 人，較前 3 年基準值肇事件數減少 616 件(-5.64%，綠燈)、死亡人數增加 8.2 人(+21.6%，紅燈)、受傷人數減少 764 人(-5.34%，綠燈)；總指標監測燈號為綠燈。

2、依據交通部統計 108 年 1 至 5 月交通事故 30 日內死亡人數為 59 人，與 107 年同期 52 人相比，增加 7 人(+13.46%)。

總指標	中指標	108年1-6月	前3年基準值	增減情形
	肇事件數 	10,305	10,921	減少 616 件
	死亡人數 	46	37.8	增加 8.2 人
	受傷人數 	13,545	14,309	減少 764 人

註：監測燈號係以前三年各月平均肇事發生情形為基準，依本年資料落點之百分等級區間給予燈號，●0-50%、●50%-60%、●60%-80%、●80%-100%。

(1) 肇事件數分析：108年1至6月A1、A2類交通事故發生1萬305件，以「車種」區分，汽車發生5,047件、機車4,882件、行人133件、慢車243件；與前3年基準值相比，監測燈號顯示慢車肇事件數為黃燈，其餘車種肇事件數為綠燈。

中指標	小指標	燈號	108年1-6月	前3年基準值	增減情形
	汽車		5,047	5,528	減少 481 件
	機車		4,882	5,014	減少 132 件
	行人		133	138	減少 5 件
	慢車		243	241	增加 2 件

(2) 肇事死亡人數分析：108年1至6月A1類交通事故死亡人數46人，以「車種」區分，汽車2人、機車23人、行人18人、慢車2人；與前3年基準值相比，監測燈號顯示機車死亡為橘燈、行人及慢車死亡為紅燈，汽車死亡為綠燈。

中指標	小指標	燈號	108年1-6月	前3年基準值	增減情形
	汽車		2	2.5	減少 0.5 人
	機車		23	19.7	增加 3.3 人
	行人		18	14.0	增加 4 人
	慢車		3	1.7	增加 1.3 人

(3) 肇事受傷人數分析：108年1至6月A1、A2類交通事故受傷人數1萬3,545人，以「車種」區分，汽車617人、機車1

萬, 1392 人、行人 975 人、慢車 561 人；與前 3 年基準值相比，監測燈號顯示所有車種受傷人數為綠燈。

中指標	小指標	燈號	108 年 1-6 月	前 3 年基準值	增減情形
受傷人數 ●	汽車	●	617	727	減少 110 人
	機車	●	11,392	11,965	減少 573 人
	行人	●	975	1051	減少 76 人
	慢車	●	561	566	減少 5 人

3、紅色異常燈號分析

(1) 死亡人數：

分析 108 年 1 至 6 月 A1 類交通事故死亡人數異常燈號，死亡人數 46 人，較前 3 年基準值增加 8.2 人；分析小指標，機車死亡 23 人，較前 3 年基準值增加 3.3 人(橘燈，上月為紅燈)；行人死亡 18 人，較前 3 年基準值增加 4 人(紅燈，上月為紅燈)；慢車死亡 3 人，較前 3 年基準值增加 1.3 人(紅燈，上月為綠燈)，慢車燈號由綠燈變為紅燈，係因 6 月份發生 2 件慢車死亡，1 件為慢車駕駛下山過彎時疑似壓到坑洞導致駕駛失控、另 1 件為自小客駕駛因突發腦出血，車輛失控造成腳踏車騎士死亡，均屬非典型之特殊個案，爰針對機車及行人加以分析。

(二) 小結：

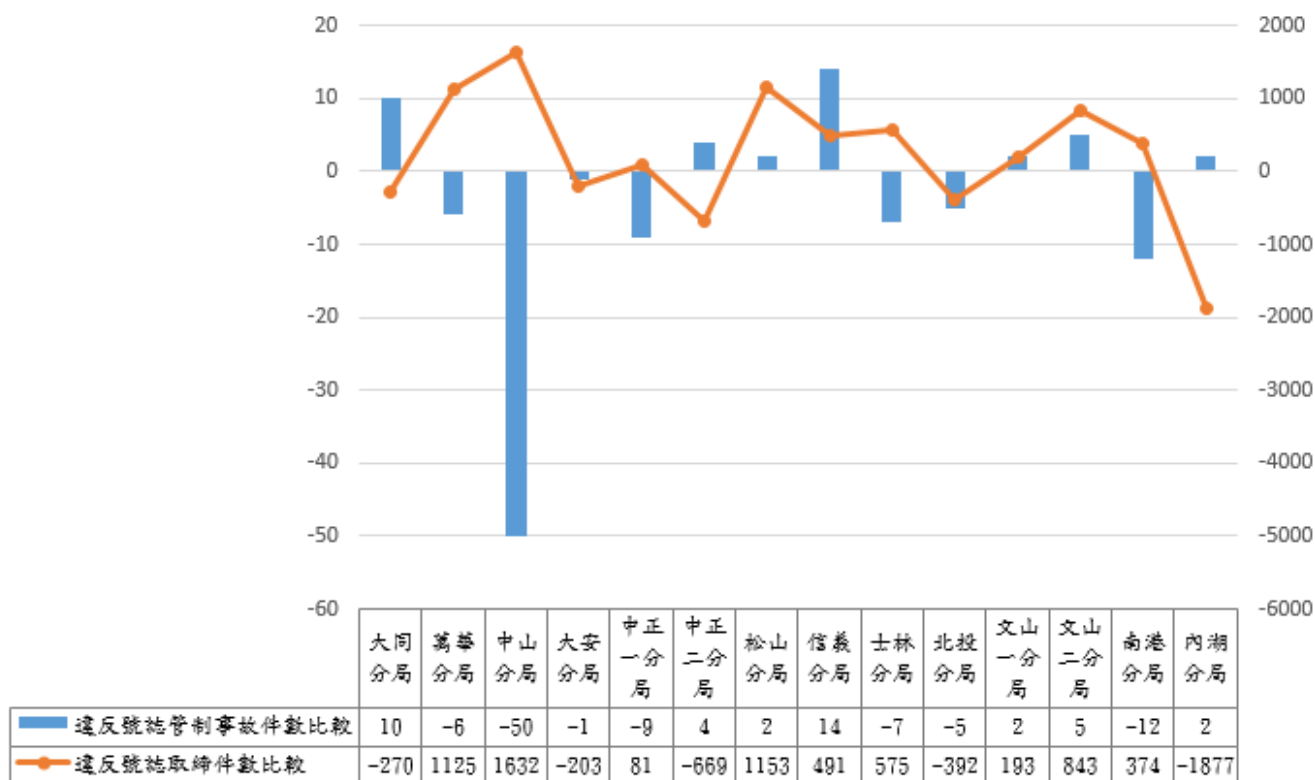
1、機車死亡：

108 年 1 至 6 月機車死亡人數 23 人，燈號異常，經分析機車死亡交通事故，肇事主因以違反號誌管制 7 件最多(未依號誌指示左轉 4 件、闖紅燈 3 件)，駕駛(超速)失控 5 件次之；另分析機車自身肇事原因，以駕駛(超速)失控或涉嫌超速 9 件最多、變換車道或方向不當 3 件次之。

機車死亡A1事故肇事原因前2名	
肇事主因	件數
違反號誌管制	7
駕駛(過彎)失控、超速失控、 涉嫌超速行駛	5
機車自身肇事原因	件數
駕駛(過彎)失控、超速失控、 涉嫌超速行駛	9
變換車道或方向不當	3

(1) 加強執法作為：

A. 加強違反號誌取締：因今年 1 至 6 月機車死亡交通事故，肇事主因以違反號誌管制 7 件最多(未依號誌指示左轉 4 件、闖紅燈 3 件)，本局業統計本市「違反號誌管制」易肇事路口前 15 名，要求各分局加強取締，統計上述路口今年 1 至 6 月違反號誌取締 551 件，較去年同期增加 168 件(+43.9%)。另統計各分局 108 年 1 至 6 月違反號誌管制事故件數較去年同期增加，但執法件數下降的有大同、中正第二及內湖分局。



B. 加強超速取締：因今年 A1 事故機車自身肇事原因以駕駛(超速)失控或涉嫌超速 9 件最多，本局業選定 17 處

易超速路段，要求各轄區分局針對超速行為加強重點執法，統計上述路段今年1至6月超速取締2萬6,329件，較去年同期增加3,568件(+15.6%)。

(2) 加強宣導作為：

- A. 針對3件未依號誌指示左轉事故，本局業於5月7日剪輯未依號誌指示左轉事故影片於「臺北波麗士」臉書刊登，呼籲駕駛及用路人共同注意。
- B. 配合交通局6月13日於市民大道與長安東路30巷口邀集媒體現地說明提醒民眾，暑假即將來臨，外出騎乘機車時應注意交通安全，並由本局說明超速執法取締原則及後續加強執法地點。

2、行人死亡：

108年1至6月行人死亡人數18人，燈號異常，經分析行人死亡交通事故，肇事主因以車輛不禮讓行人9件最多(7件車輛搶越行人穿越道、2件轉彎未注意穿越道路之行人)，另分析行人自身肇事原因以不依規定行走行人穿越道6件最多、闖紅燈3件次之。

行人死亡A1事故肇事原因前2名	
肇事主因	件數
車輛不禮讓行人 (搶越行人穿越道7件、轉彎未注意穿越道路之行人2件)	9
未注意車前狀況	3
行人自身肇事原因	件數
不依規定行走行人設施	6
不依號誌指示穿越道路	3

- (1) 加強執法作為：本局業統計本市「行人事故易發生路口」，要求各分局加強車輛不禮讓行人及行人違規取締，統計上述路口今年1至6月車輛不禮讓行人取締184件，較去年同期增加145件(+372%)；行人違規取締80件，較去年同期增加60件(+300%)。
- (2) 加強宣導作為：本局業於6月4日函發行人交通安全宣導短片(包含駕駛人行經行人穿越道應注意事項)4則，請各分局積極利用轄內管道加強宣導。

3、公車涉入事故：

108年1至6月發生公車(含客運)肇事A1事故3件，其中2件為行經行人穿越道未禮讓行人、1件為未依號誌指示左轉(造成機車騎士死亡)，本局針對公車事故相關防制作為如下：

(1)加強執法作為：

- A. 本局於3月27日函發各分局本市近3年大型車「易肇事路段及肇事原因」及「重點違規執法項目取締件數」統計表，請各分局確實針對大型車輛超速、違規爭道、違規轉彎、闖紅燈、不禮讓行人等重點違規行為派員加強巡查取締。
- B. 本局業統計本市「公車事故涉入易肇事路段」，要求各分局加強公車違規取締，統計上述路段今年1至6月公車違規取締169件，較去年同期增加28件(+19.9%)。

公車涉入易肇事路段					
統計期間：107年至108年6月					
路段	分局別	事故發生件數	公車違規取締件數		
			108年1至6月	107年1至6月	較去年同期增減
忠孝東路5段	信義分局	45	18	7	11
忠孝西路1段	中正第一分局	41	0	2	-2
公園路	中正第一分局	37	8	1	7
松仁路	信義分局	32	16	9	7
中正路	士林分局	30	12	10	2
中華路1段	中正第一分局	28	3	2	1
忠孝東路4段	大安分局	27	4	6	-2
中山北路5段	士林分局	24	5	5	0
中山南路	中正第一分局	23	6	1	5
民權東路6段	內湖分局	23	9	8	1
中山北路2段	中山分局	22	5	0	5
重慶北路3段	大同分局	21	10	10	0
北安路	中山分局	21	19	22	-3
北平西路	中正第一分局	19	9	2	7
南京西路	大同分局	17	15	26	-11
內湖路1段	內湖分局	17	17	8	9
塔城街	大同分局	17	4	8	-4
木柵路4段	文山第一分局	17	4	7	-3

成功路 2 段	內湖分局	17	2	3	-1
八德路 4 段	松山分局	15	3	4	-1

註：公車涉入事故係指任一當事人為公車即納入。

(2)加強宣導作為：本局業於 3 月 27 日剪輯大型車與行人視野死角事故影片及簡報函發客運業者，請其加強員工駕駛教育訓練。

二、執法績效分析：

(一) 機車 A1 執法分析

- 1、機車移動式測速部分，本局 108 年 6 月取締 9,418 件，各分局以文山第二分局取締 1,513 件最多、萬華分局取締 1,464 件次之、中正第一分局取締 1,016 件再次之。
- 2、機車無照駕駛違規部分，本局 108 年 6 月取締 3,442 件，各分局以萬華分局取締 557 件最多、大同分局取締 409 件次之、士林分局取締 407 件再次之。
- 3、108 年 6 月發生機車交通事故死亡案件 1 件、1 人（大安分局轄區 1 件），請各單位持續加強機車交通事故防制作為。

單位	108 年 6 月 機車交通事故		機車移動式測速 舉發件數		機車無照駕駛 舉發件數	
	死亡 人數	受傷 人數	108 年 6 月	與去年同 期相較	108 年 6 月	與去年同 期相較
合計	1	1,794	9,418	+2,408	3,442	+60
大同分局	-	105	459	+57	409	+93
萬華分局	-	99	1,464	+675	557	-46
中山分局	-	184	806	+316	168	+32
大安分局	1	171	990	+537	128	-82
中正第一分局	-	124	1,016	-108	144	+6
中正第二分局	-	61	478	+339	235	-105
松山分局	-	96	343	-102	116	+30
信義分局	-	163	255	+253	190	+16
士林分局	-	178	422	-594	407	-49
北投分局	-	220	284	-73	282	+17
文山第一分局	-	89	302	-167	108	+22
文山第二分局	-	64	1,513	+540	261	+106
南港分局	-	74	647	+297	86	-31
內湖分局	-	166	435	+435	229	+9
其他	-	-	4	+3	122	+42

(二) 維護行人交通安全執法分析

- 1、行人違規部分，本局 108 年 6 月取締 1,805 件，各分局以萬華分局取締 242 件最多、內湖分局取締 227 件次之、中正第二分局取締 211 件再次之。
- 2、車輛不禮讓行人違規部分，本局 108 年 6 月取締 1,100 件，各分局以中正第二分局取締 136 件最多、中山分局取締 123 件次之、信義分局取締 113 件再次之。
- 3、高齡行人違規勸導部分，本局 108 年 6 月勸導 157 件，各分局以中山分局勸導 29 件最多、松山及信義分局勸導 26 件次之。
- 4、108 年 6 月發生行人交通事故死亡案件 3 件、3 人（中山、大安及信義分局轄區各 1 件），請各單位持續加強行人交通事故防制作為。

單位	108 年 6 月 行人交通事故		行人違規 舉發件數		車輛不禮讓行人 違規舉發件數		108 年 6 月 高齡行人 違規勸導
	死亡 人數	受傷 人數	108 年 6 月	與去年同 期相較	108 年 6 月	與去年同 期相較	
合計	3	149	1,805	+1,219	1,100	+670	157
大同分局	-	13	41	+5	60	+30	2
萬華分局	-	13	242	+146	86	+19	8
中山分局	1	10	135	+110	123	+91	29
大安分局	1	16	128	+68	107	+47	17
中正第一分局	-	8	79	+65	59	+51	-
中正第二分局	-	5	211	+152	136	+71	8
松山分局	-	10	80	+58	46	+35	26
信義分局	1	19	184	+158	113	+99	26
士林分局	-	6	118	+100	70	+35	-
北投分局	-	12	144	+87	51	+37	-
文山第一分局	-	6	39	+16	39	+21	16
文山第二分局	-	11	64	+27	30	+17	9
南港分局	-	3	75	+24	59	+44	12
內湖分局	-	17	227	+190	83	+73	4
其他	-	-	38	+13	38	-	-

(三) 酒後駕車

- 1、本局 108 年 6 月取締計 732 件，各分局以中山分局取締 81 件最多、萬華分局取締 64 件次之、中正第二分局取締 51 件再

次之。

2、108年6月未發生酒駕交通事故死亡案件，請各單位繼續加強酒駕事故防制。

分局	取締件數	酒駕肇事 致人死亡人數	酒駕肇事 致人受傷人數
合計	732	-	6
大同分局	37	-	-
萬華分局	64	-	-
中山分局	81	-	-
大安分局	50	-	-
中正第一分局	15	-	-
中正第二分局	51	-	-
松山分局	39	-	-
信義分局	47	-	-
士林分局	50	-	1
北投分局	48	-	3
文山第一分局	11	-	2
文山第二分局	11	-	-
南港分局	30	-	-
內湖分局	36	-	-
其他	162	-	-

(四) 鄰里交通環境改善

本局 108 年 6 月取締標線型人行道違規停車及移動式道路障礙（含攤販）計 3,599 件，以大安分局取締 1,429 件最多、信義分局取締 549 件次之、中山分局取締 376 件再次之。

單位	108年6月舉發件數
合計	3,599
大同分局	63
萬華分局	13
中山分局	376
大安分局	1,429
中正第一分局	45
中正第二分局	88
松山分局	192
信義分局	549
士林分局	204
北投分局	44
文山第一分局	99

文山第二分局	110
南港分局	90
內湖分局	280
其他	17

(五) 重大交通違規

針對易影響交通安全之署頒 8 項重大交通違規行為，108 年 6 月份取締計 2 萬 3,461 件，各分局以內湖分局取締 2,858 件最多、士林分局取締 2,413 件次之、大安分局取締 2,308 件再次之，仍請各分局依轄區特性落實取締。

單位	108 年 6 月舉發件數
合計	23,461
大同分局	1,883
萬華分局	1,414
中山分局	1,837
大安分局	2,308
中正第一分局	1,380
中正第二分局	1,365
松山分局	2,027
信義分局	1,774
士林分局	2,413
北投分局	1,535
文山第一分局	483
文山第二分局	735
南港分局	658
內湖分局	2,858
其他	791

參、近期工作重點

一、配合「光復八德潛盾洞道滲漏事故復舊工程」交通管制疏導措施

配合光復八德潛盾洞道復舊施工工程，八德路 4 段工區業於 7 月 8 日進行第 1-3 階段交維作業，施工圍籬由南側移往北側(往東維持 2 車道、往西由 2 車道增加為 3 車道)；本局交通警察大隊持續偕同松山分局妥適規劃交通疏導勤務，計派遣交通疏導崗位 8 處、路況查報 3 線、違規停車拖吊 1 組(警力 9 名、義交

12名)，並持續觀察實際交通狀況，滾動式檢討及調整交通疏導崗位，全力維持施工期間周邊道路交通順暢。

二、配合「福和橋拓寬工程」交通管制疏導措施

配合「福和橋南側人行道拓寬暨自行車牽引道新築工程」，福和橋南側人行道及原有機車道業於6月15日架設施工圍籬，機車改道行駛快車道，本局交通警察大隊持續偕同文山第二及中正第二分局妥適規劃交通疏導勤務，計派遣交通疏導崗位2處、路況查報2線、違規停車拖吊1組(警力3名、義交3名)，經觀察本轄施工地點周邊交通狀況尚屬平穩；本局將持續觀察實際交通狀況，滾動式檢討及調整交通疏導崗位，全力維持施工期間交通順暢。

三、本局交通安全宣導作為

(一)酒駕新制宣導—協拍宣導影片

配合7月1日酒駕新制實施，本局除分別於6月30日及7月1日發布新聞稿加強宣導用路人周知外，並配合交通部道安會至中山交通分隊協拍網路節目「沈玉琳來代班」，以一日交通警察為題宣導酒駕新制，該影片於7月2日東森噪咖臉書首播，迄今累計超過120萬人次觀看。

(二)年輕機車交通安全宣導—候車亭海報

為加強年輕機車騎士交通事故防制，本局於本市重要幹道之候車亭刊登宣導海報，提醒年輕機車騎士應遵守速限、加強速度管理等交通安全觀念。