

臺北市府交通會報111年第12次會議

本市交通執法及事故分析報告案

提報單位：臺北市府警察局
交通警察大隊

大綱

壹、交通事故分析

貳、執法績效分析

參、近期工作重點

壹、交通事故分析

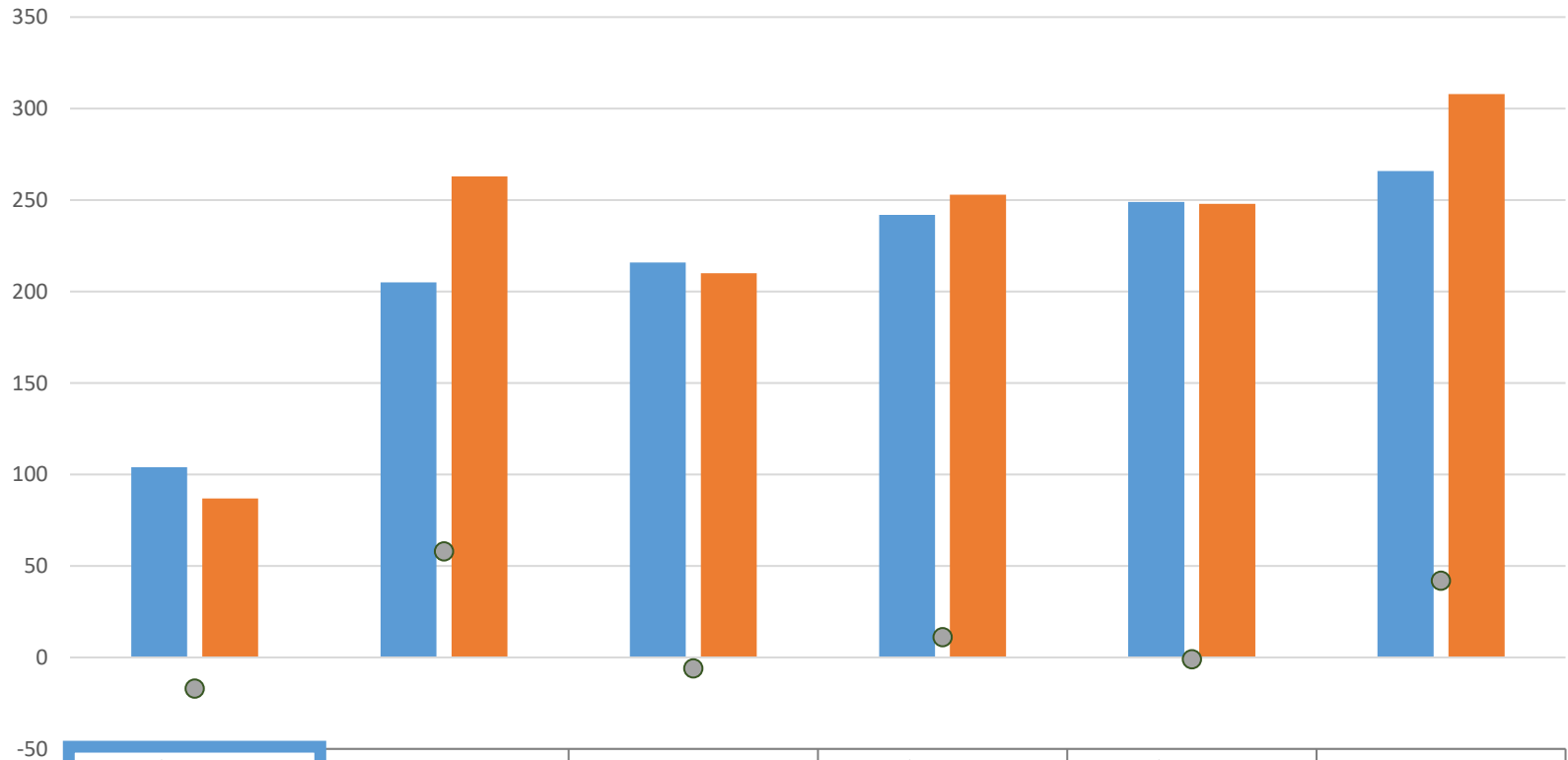
一、六都交通事故統計

六都	111年1-11月
臺北市	2.25
新北市	4.06
桃園市	6.25
臺中市	6.50
臺南市	7.83
高雄市	6.01

	111年1-11月	110年1-11月	增減人數
臺北市	57	66	-9
新北市	163	135	+28
桃園市	142	155	-13
臺中市	183	171	+12
臺南市	146	162	-16
高雄市	165	171	-6

- (一) 本市111年1-11月每十萬人口A1死亡人數2.25人，為六都最低，臺南市7.83人最高。
- (二) 本市111年1-11月A1死亡人數57人，為六都最少，最高為臺中市183人；本市與去年同期相比減少9人。

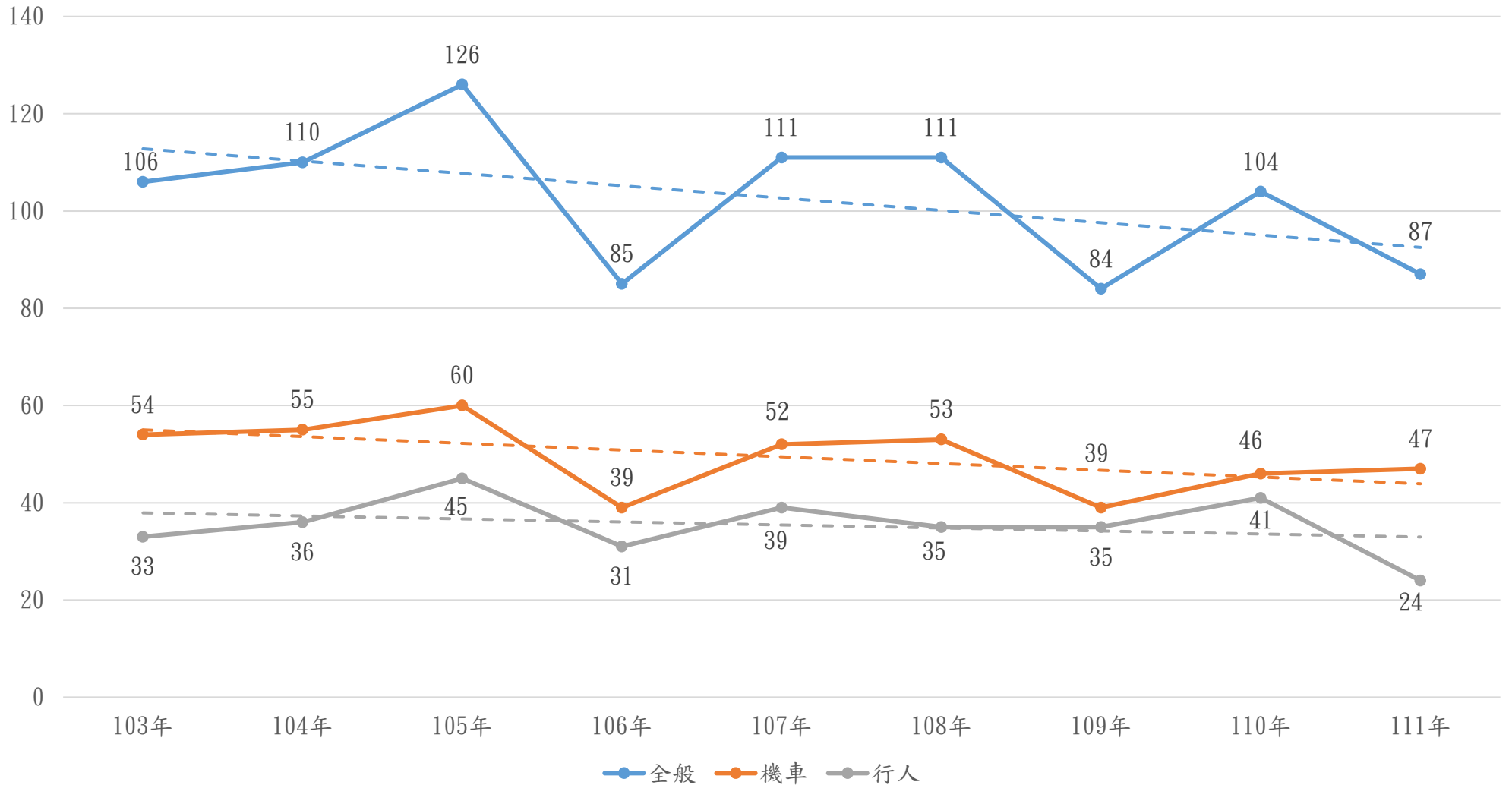
30日交通事故死亡人數統計



	臺北市	新北市	桃園市	臺中市	臺南市	高雄市
■ 110年1-10月	104	205	216	242	249	266
■ 111年1-10月	87	263	210	253	248	308
● 相較	-17	+58	-6	+11	-1	+42

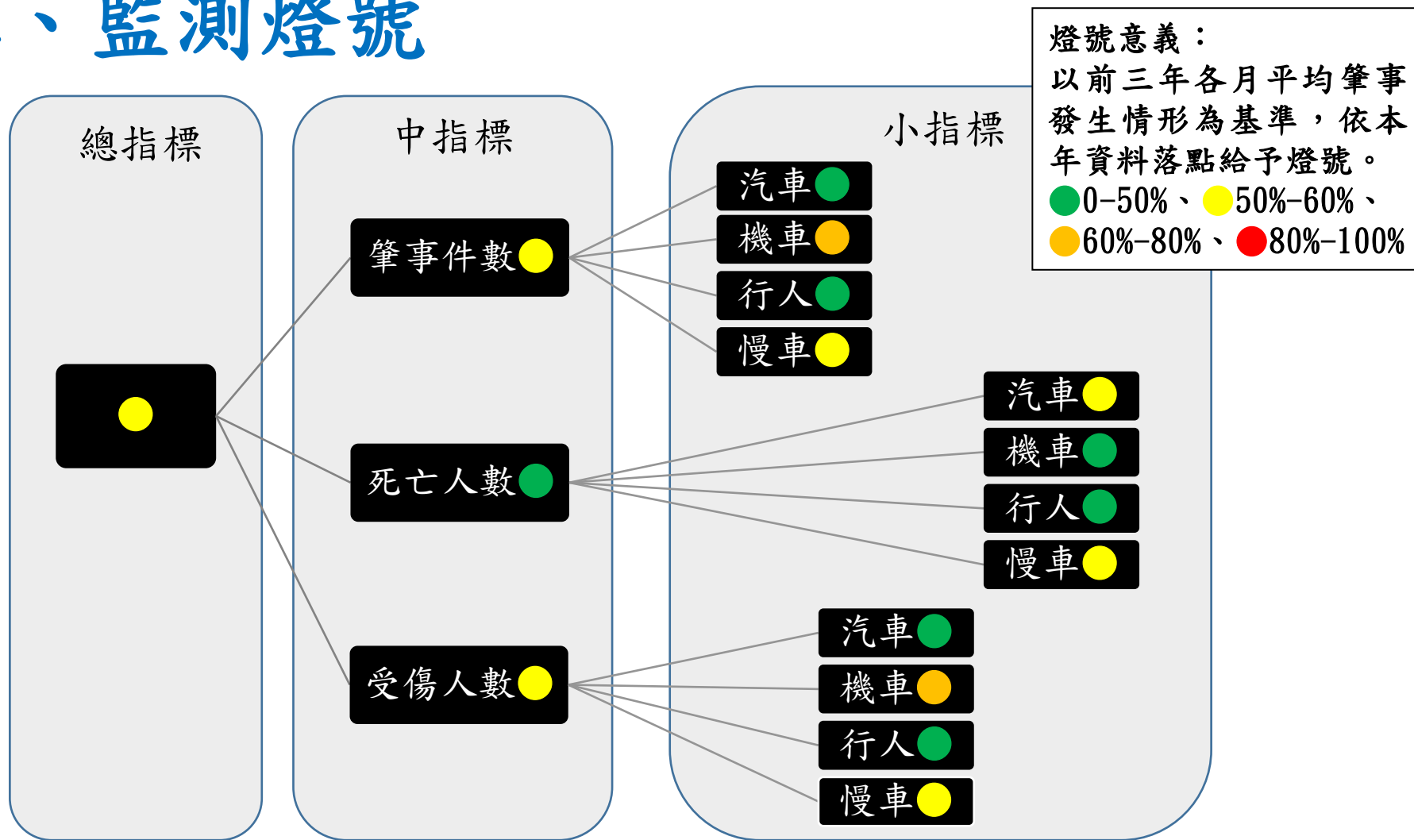
(三)依據交通部統計111年1-10月交通事故30日內死亡人數，本市為87人，為六都最低，與110年同期104人比較，減少17人。

本市歷年(1-10月)30日交通事故死亡人數趨勢分析



(四) 交通事故30日內死亡人數、機車及行人死亡人數呈下降趨勢。

二、監測燈號



備註：警戒燈號為紅燈及橘燈

111年1-11月交通事故監測燈號總指標為黃燈，中指標肇事件數及受傷人數為黃燈、死亡人數為綠燈。另小指標「機車」肇事件數及受傷人數為橘燈（為警戒燈號）。

三、交通事故死傷數據

111年1-11月A1、A2類交通事故發生22,507件，死亡57人、受傷30,054人，較前3年基準值肇事件數增加96件(黃燈)、死亡人數減少4.5人(綠燈)、受傷人數增加221人(黃燈)；**總指標監測燈號為黃燈**。

總指標	中指標	111年1-11月	前3年基準值	增減情形
	肇事件數 	22,507	22,411	增加96件
	死亡人數 	57	61.5	減少4.5人
	受傷人數 	30,054	29,833	增加221人

備註:各項目統計車種為汽車、機車、行人、慢車

近三個月(111年9-11月)單月監測燈號：

111年11月肇事件數、死亡人數及受傷人數為橘燈。

中指標	單月燈號		
	111年9月	111年10月	111年11月
肇事件數	●	●	●
死亡人數	●	●	●
受傷人數	●	●	●

備註:各項目統計車種為汽車、機車、行人、慢車

四、異常燈號車種分析

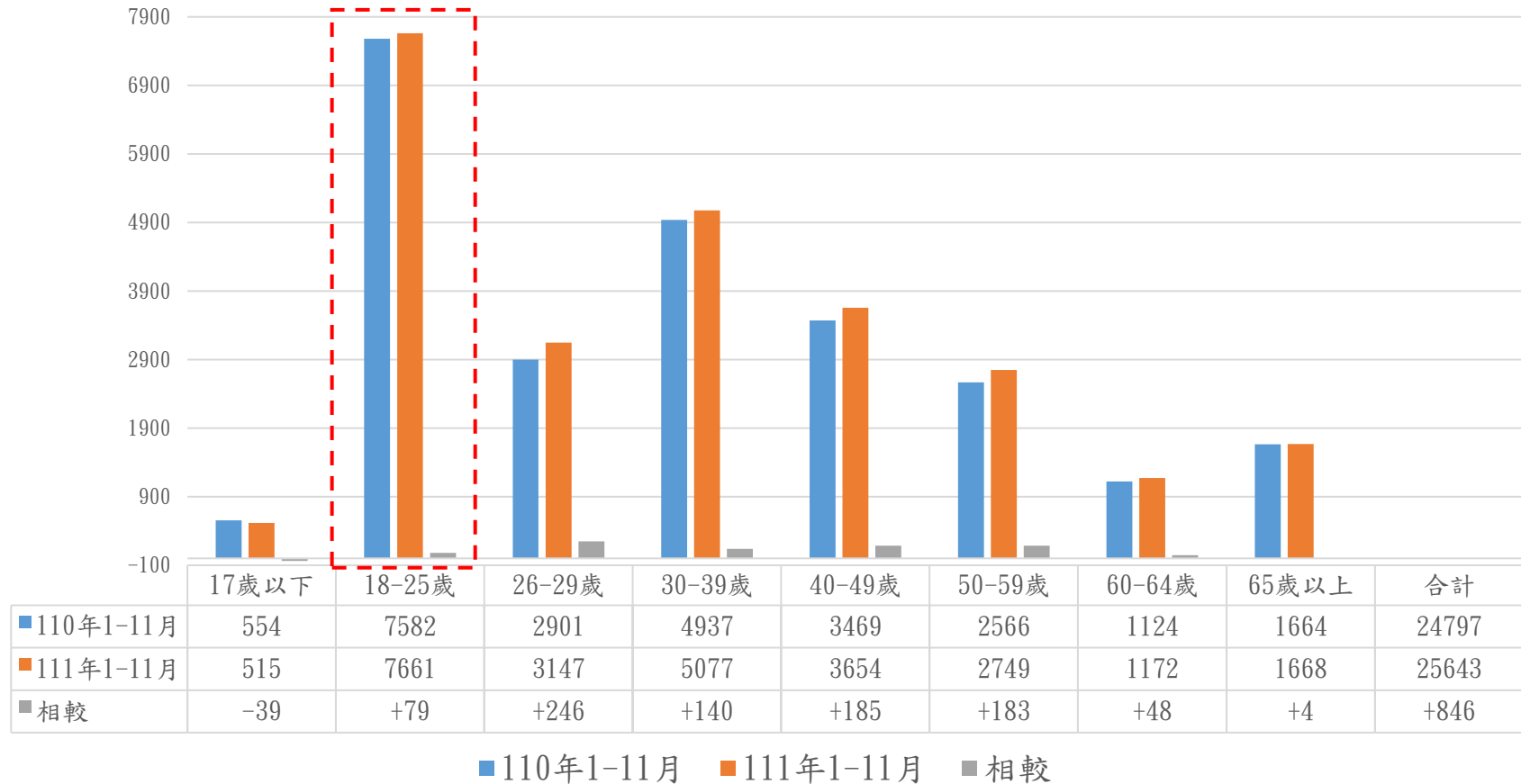
機車

小指標	前二期燈號	當期燈號	111年1-11月	前3年基準值	增減情形
機車肇事	●●	●	11,282	11,123	增加159件
機車死亡	●●	●	32	33	減少1人
機車受傷	●●	●	25,611	25,301	增加310人

備註:統計時間當期為111年1-11月、前二期分別為111年1-9月、111年1-10月。

111年1-11月機車A1、A2類交通事故，肇事11,282件、死亡32人、受傷25,611人，較前3年基準值肇事事件數增加159件(橘燈)、死亡人數減少1人(綠燈)、受傷人數增加310人(橘燈)。

111年1-11月機車死傷人數年齡層分析

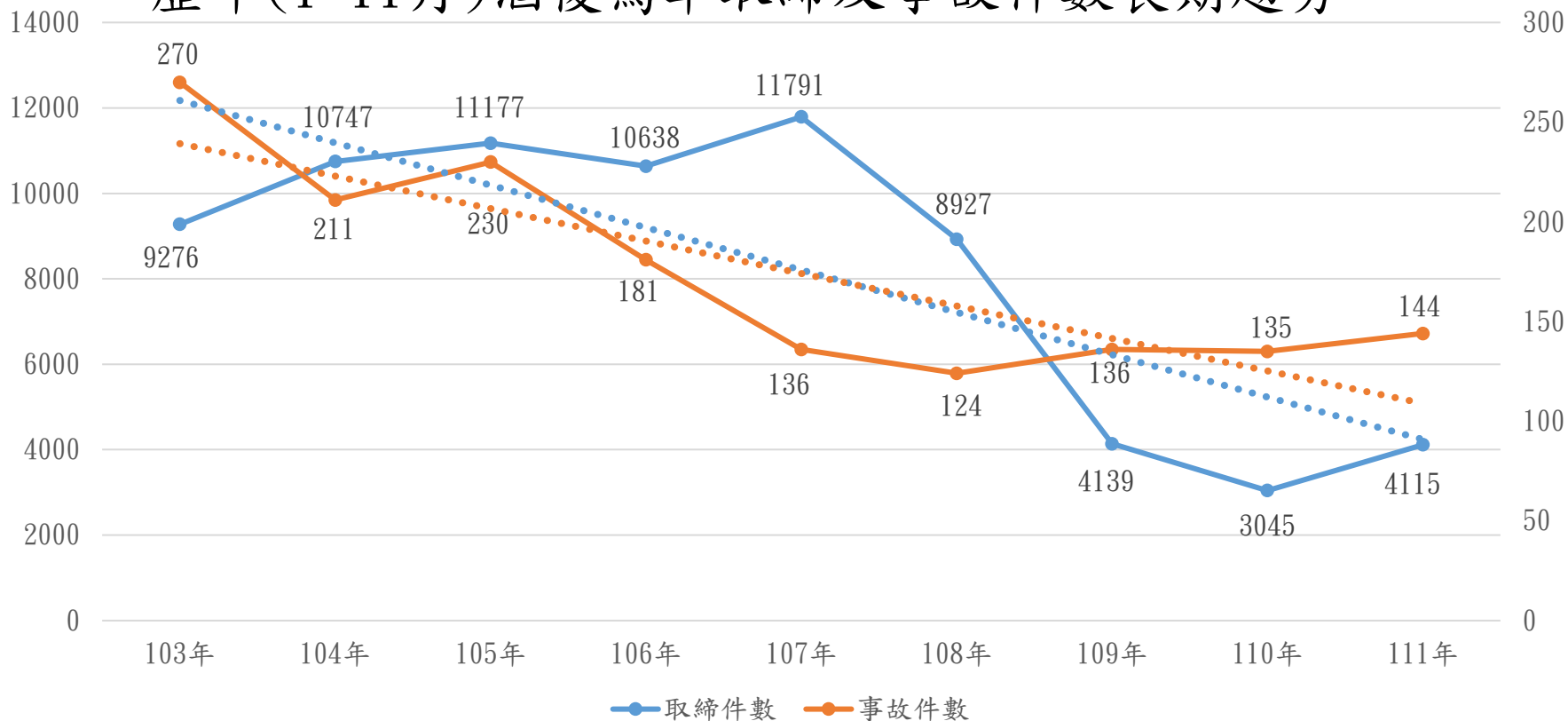


111年1-11月機車死傷人數25,643人，與去年同期相較增加846人；年齡層以18-25歲年輕族群所占比例(29.88%)最高，與去年同期相較年齡層以26-29歲增加最多。

貳、執法績效分析

一、酒後駕車

歷年(1-11月)酒後駕車取締及事故件數長期趨勢

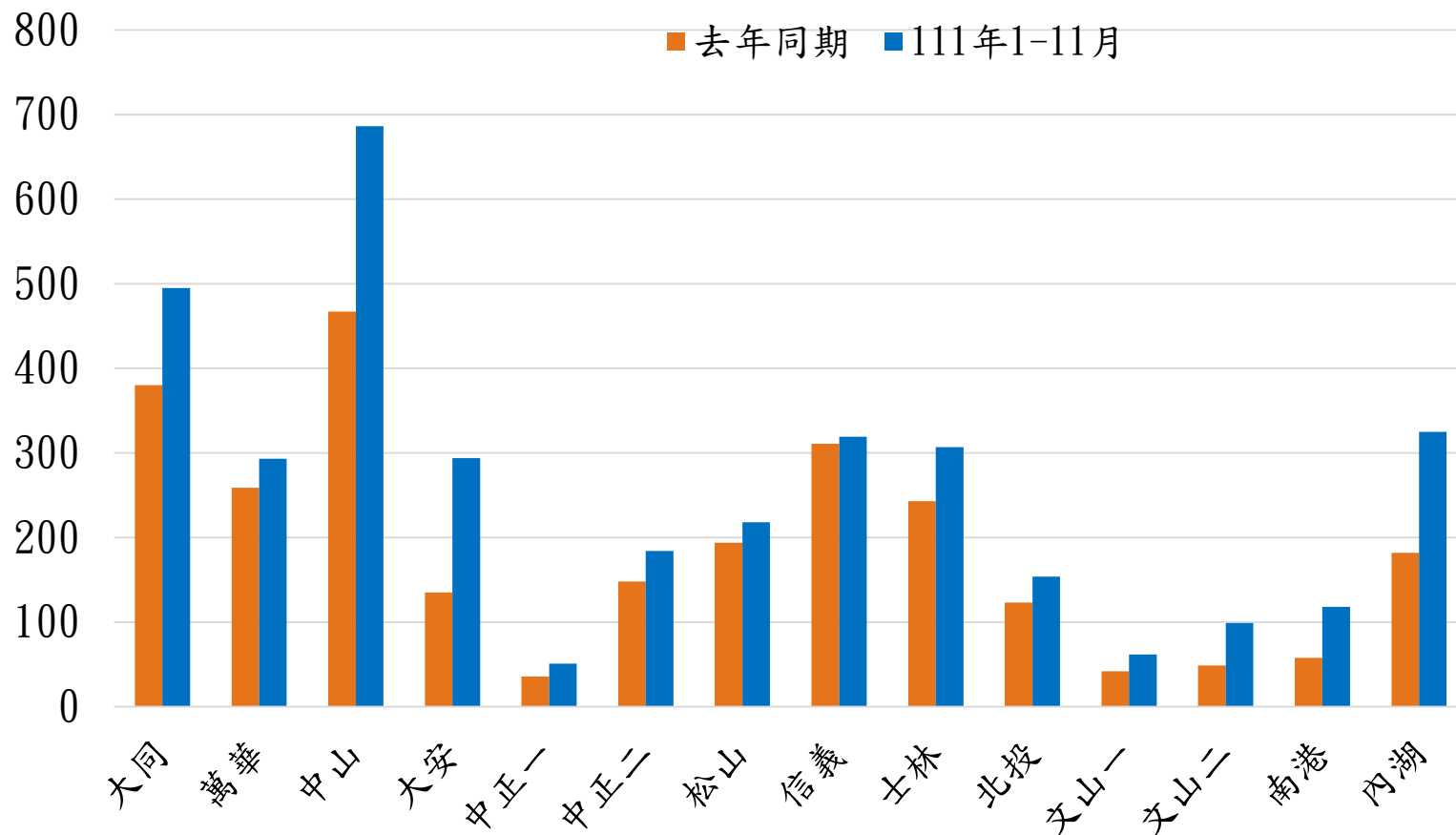


備註:事故類別為A1、A2類。酒後駕車肇事因調查研判時程，統計期間為1-10月。

配合交通部道安會統計基準，酒後駕車事故採任一駕駛人經檢測呼氣酒精濃度超過0.15mg/L或血液檢測超過0.03%而發生事故者，即列入統計。

年末為冬令進補時節，民眾聚餐飲宴機會大增，本局將防制酒後駕車列為重點工作，業依事故特性針對提供飲酒場所周邊加強規劃勤務及宣導作為。

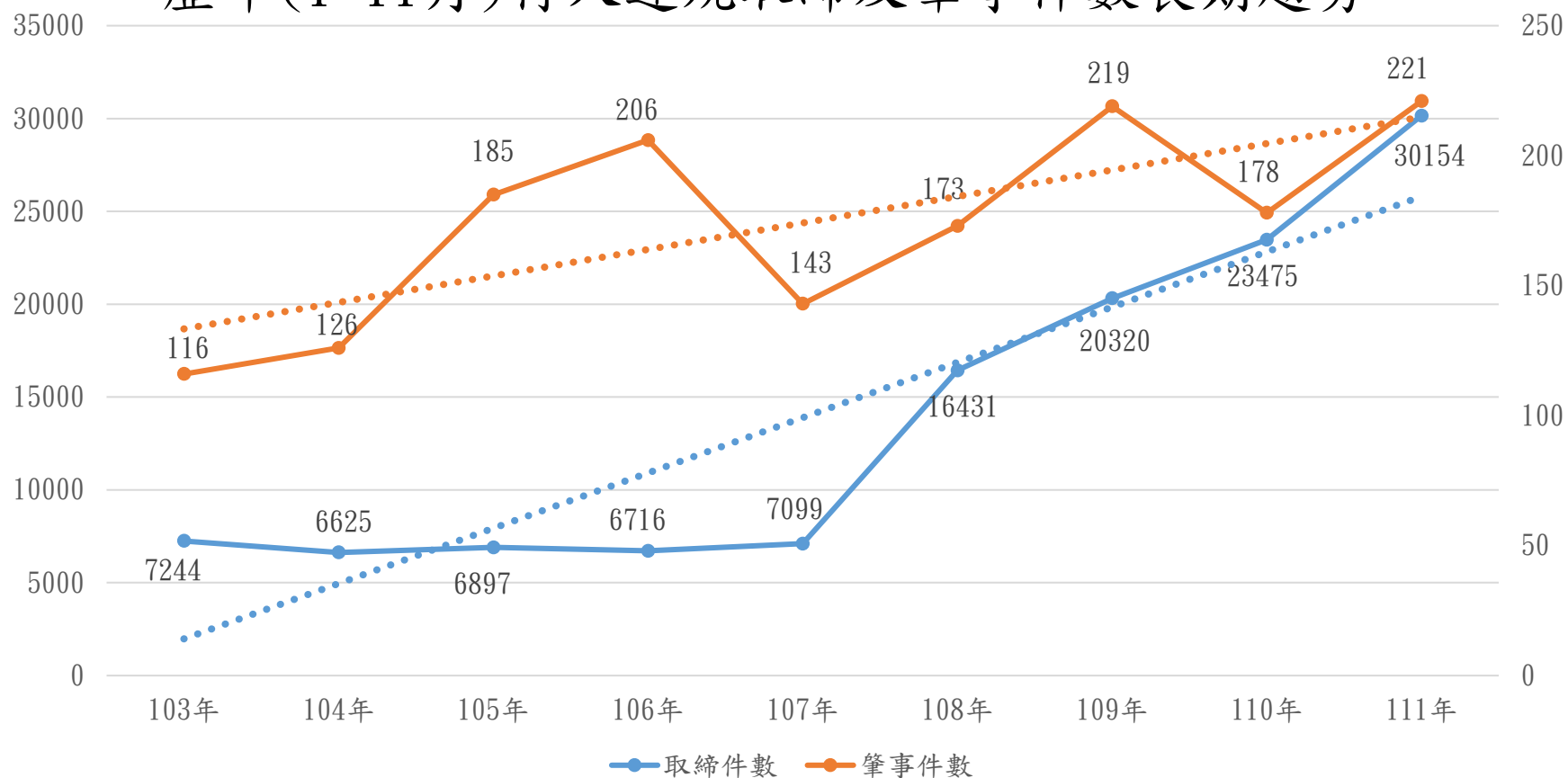
本局取締酒後駕車件數統計表



111年1-11月取締酒後駕車計4,115件，較去年同期增加1,070件，本局將持續依轄區特性落實取締。

二、行人違規

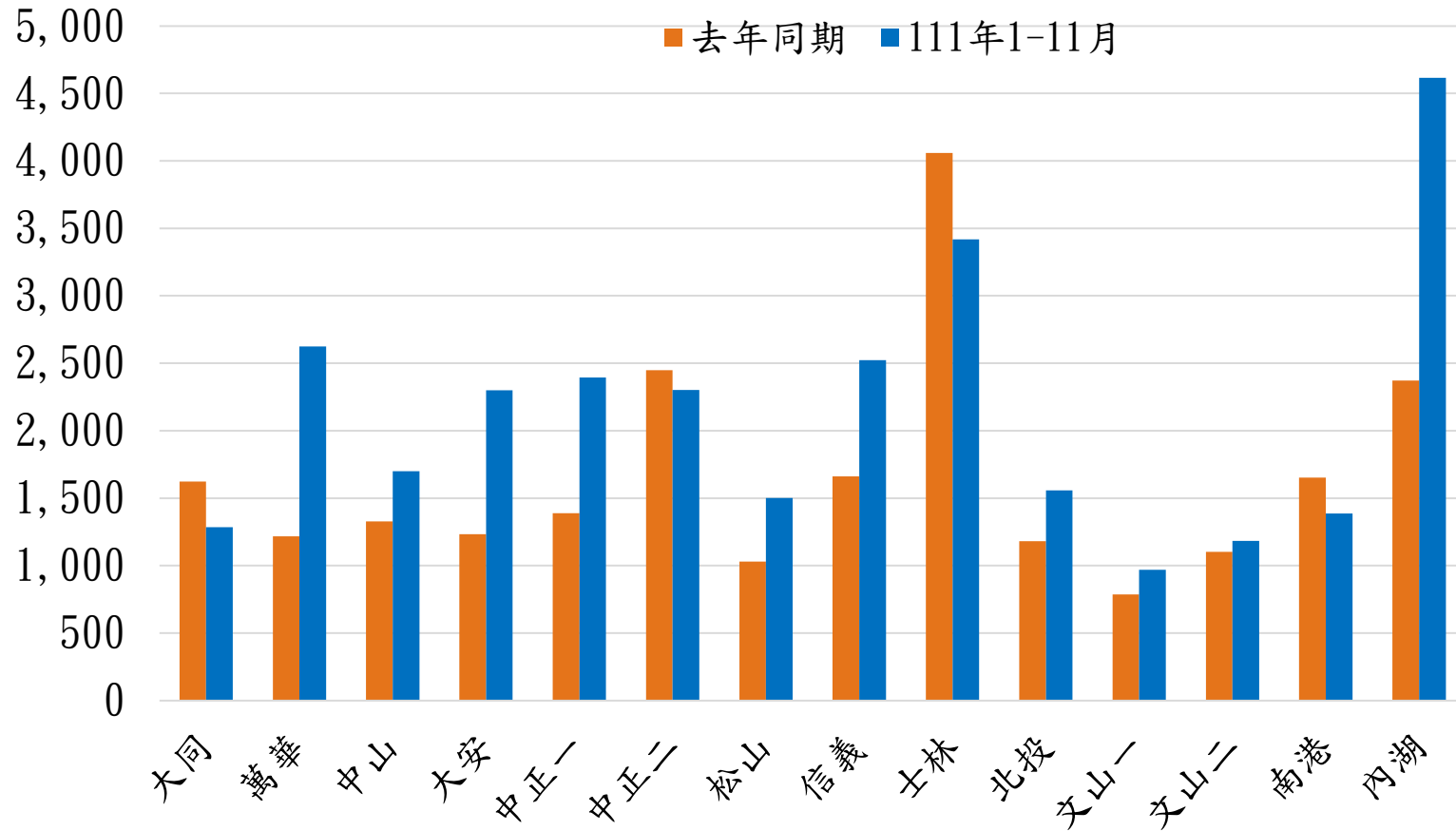
歷年(1-11月)行人違規取締及肇事事件數長期趨勢



備註:事故類別為A1、A2類。行人違規肇事因調查研判時程，統計期間為1-10月。

行人違規肇事呈上升趨勢，以65歲以上高齡長者所占比例最高，因應入冬後日照時間縮短，為加強長者行人行走安全，本局如發現有高齡長者於天色昏暗情況下在道路上行走或穿越行為，將主動發送安全閃光配件，並配合交安宣導，111年高齡行人肇事比例已下降(110年43%下降至111年37%)，將持續加強交安宣導作為。

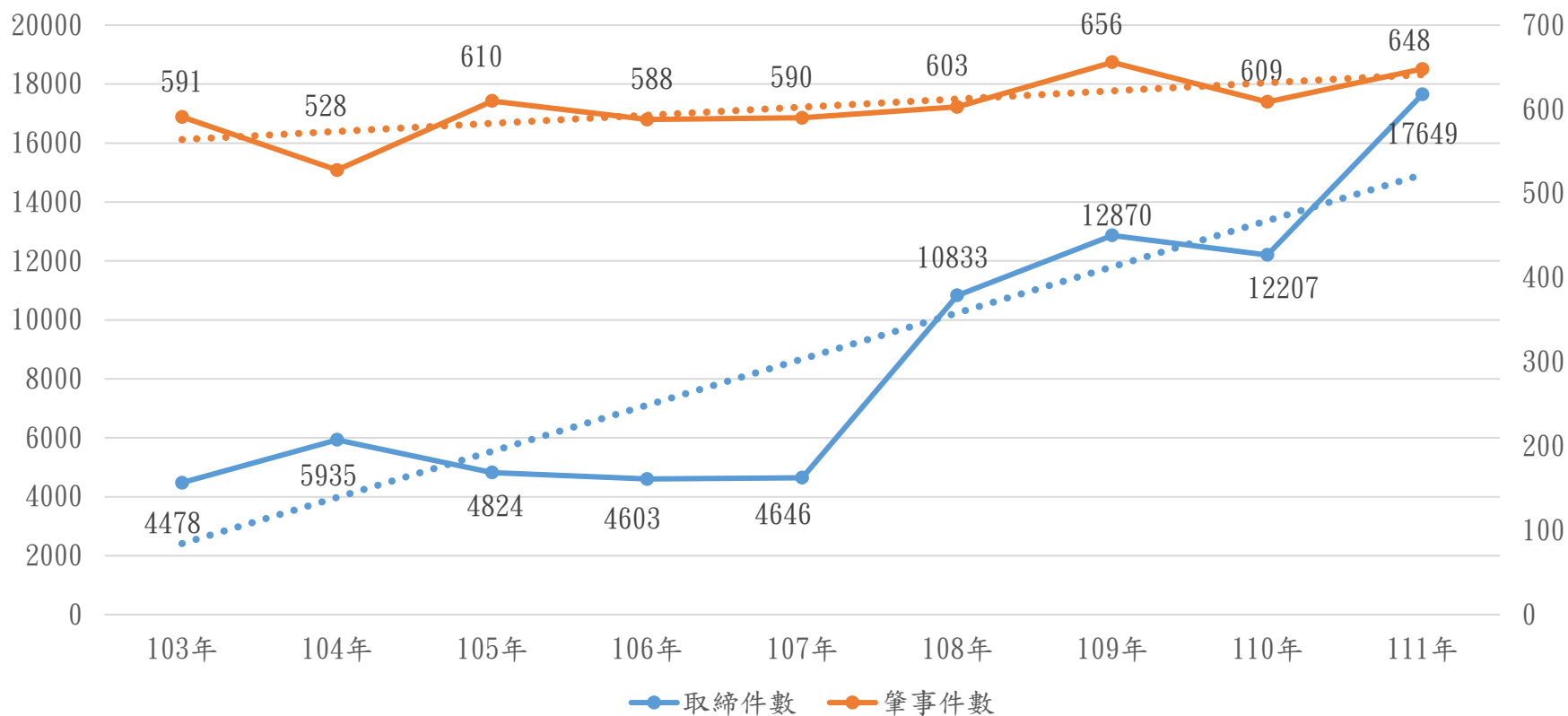
本局取締行人違規件數統計表



111年1-11月取締行人違規計30,154件，較去年同期增加6,679件，本局將持續依轄區特性落實取締。

三、車輛不停讓行人

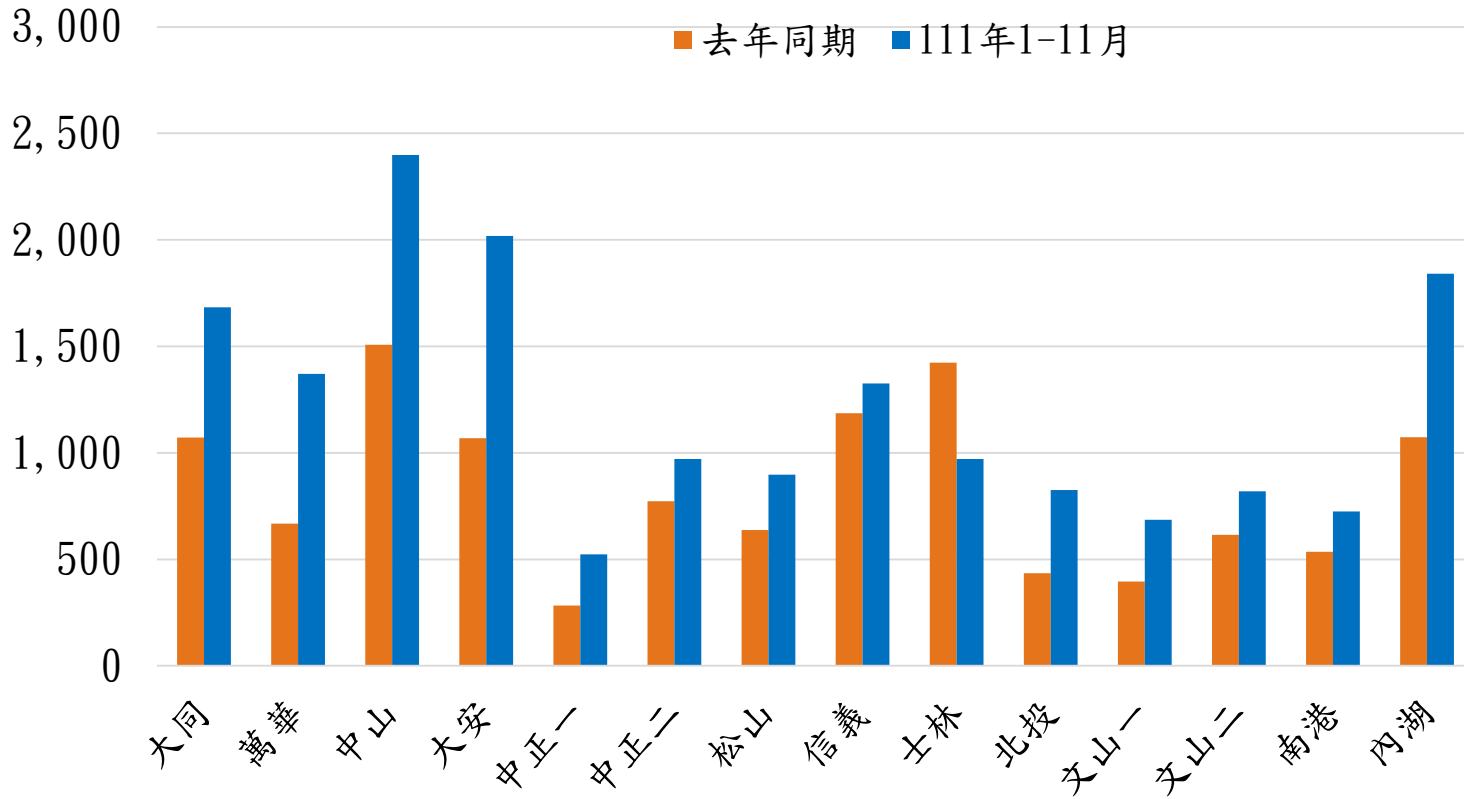
歷年(1-11月)車輛不停讓行人取締及肇事件數長期趨勢



備註:事故類別為A1、A2類。車輛不禮讓行人肇事因調查研判時程，統計期間為1-10月。

車不停讓行人肇事件數呈微幅上升趨勢，本局除配合交通部推動「車輛慢看停 行人停看聽」觀念，並將車輛不停讓行人列為執法重點，經交通外貌實際觀察，駕駛人普遍已有停讓行人觀念，將持續宣導推動路口安全觀念及加強執法強度。

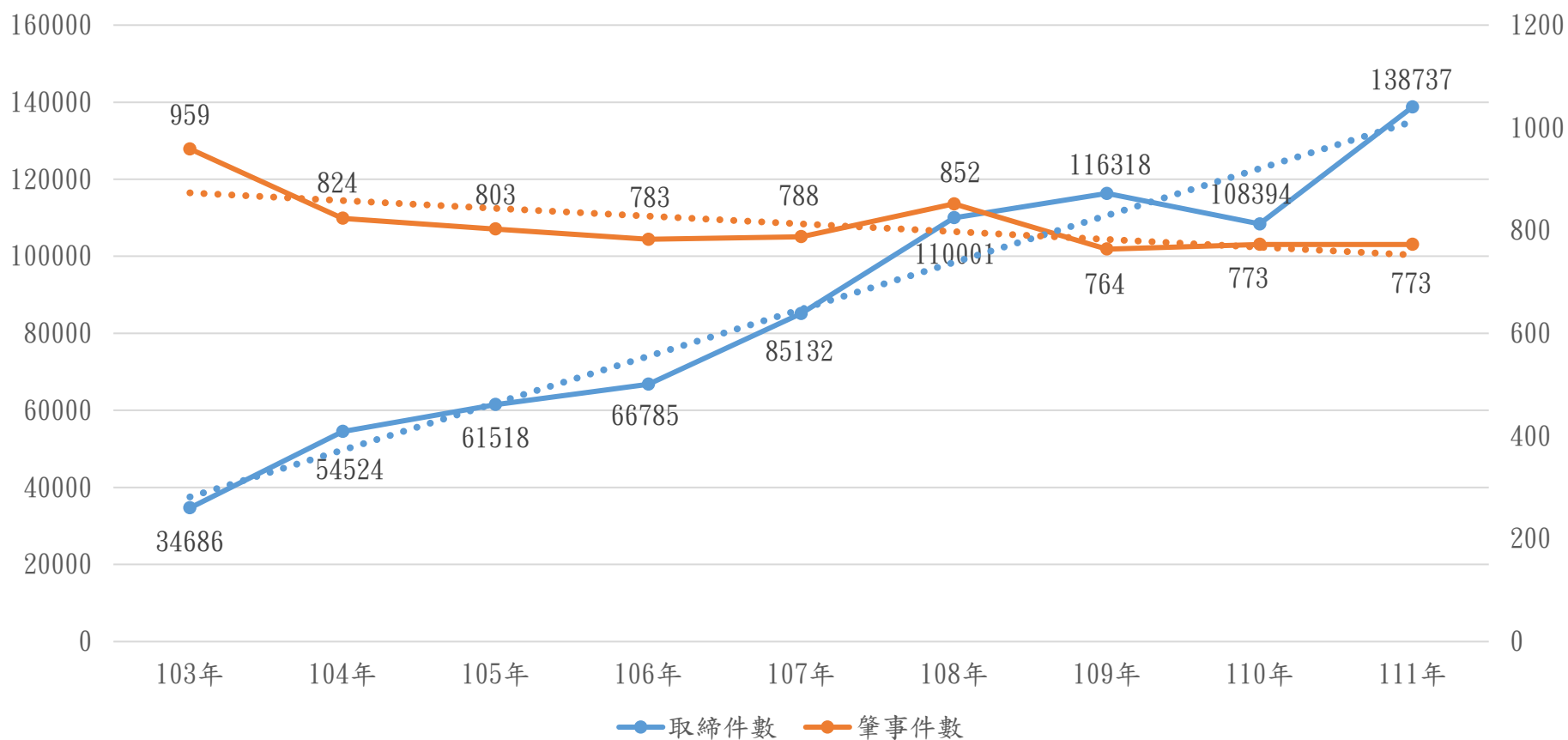
本局取締車輛不停讓行人件數統計表



111年1-11月取締車輛不停讓行人計17,649件，較去年同期增加5,442件，本局將持續依轄區特性落實取締。

四、違反號誌管制

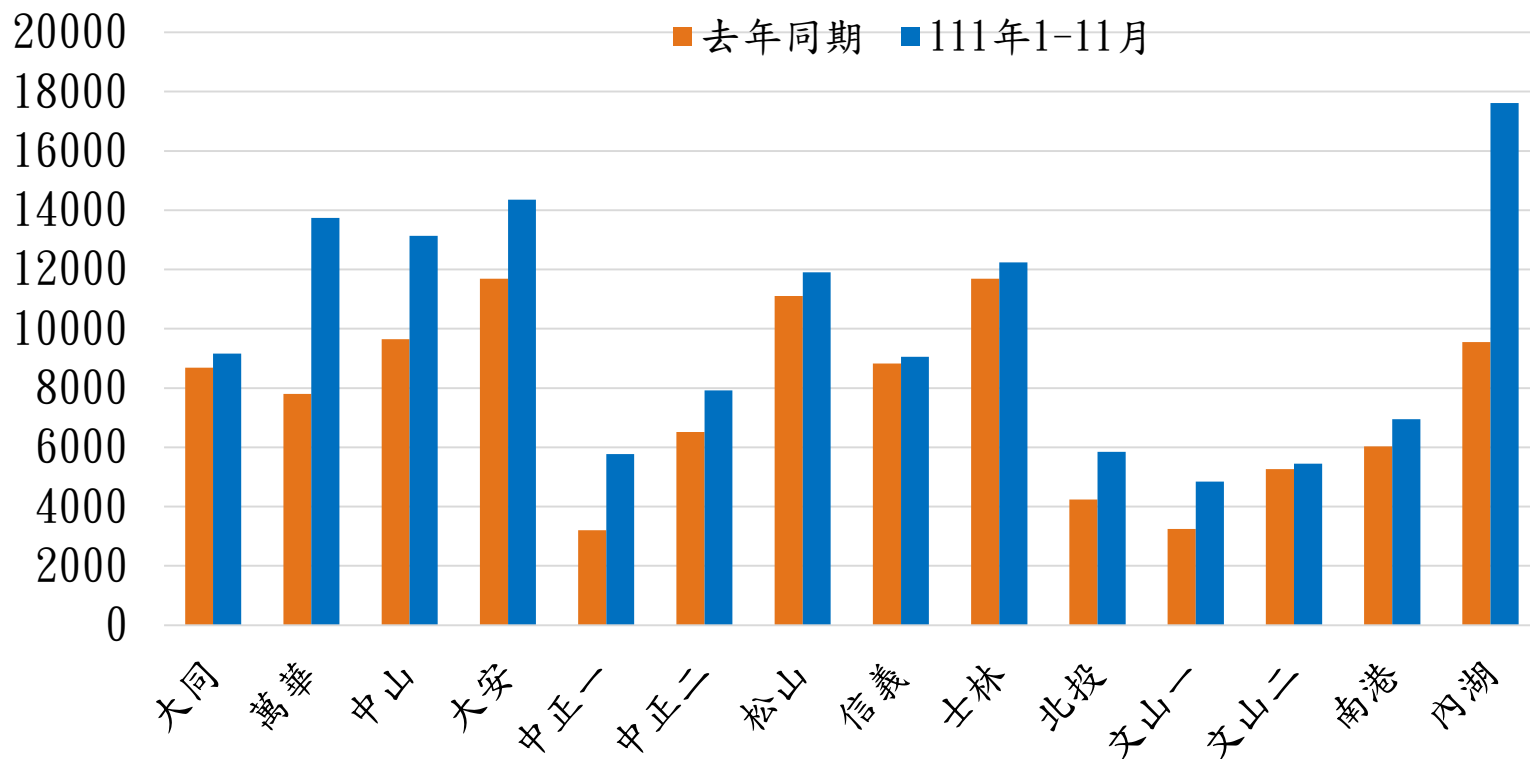
歷年(1-11月)違反號誌管制取締及肇事事件數長期趨勢



備註:事故類別為A1、A2類。違反號誌管制肇事因調查研判時程，統計期間為1-10月。

違反號誌管制肇事呈下降趨勢，本局持續針對易肇事路口加強違規執法，遏止駕駛人僥倖違規心態。

本局取締違反號誌管制件數統計表

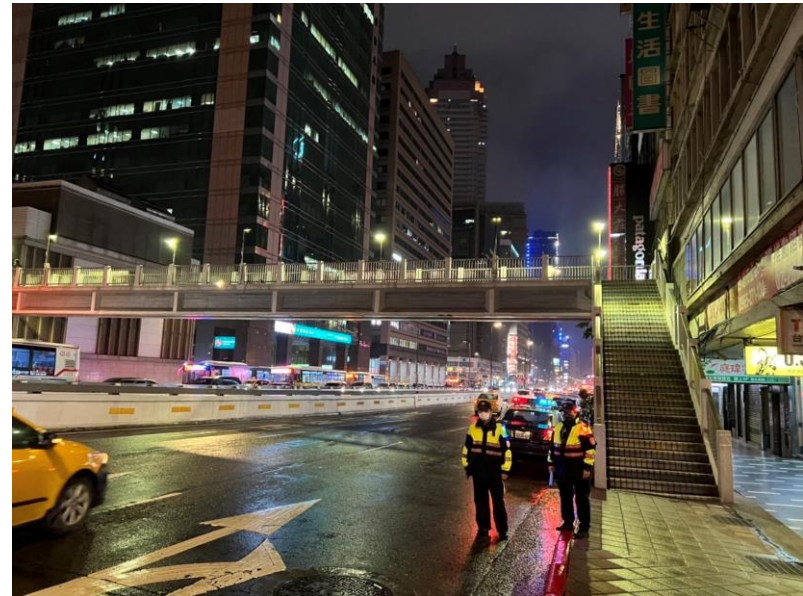
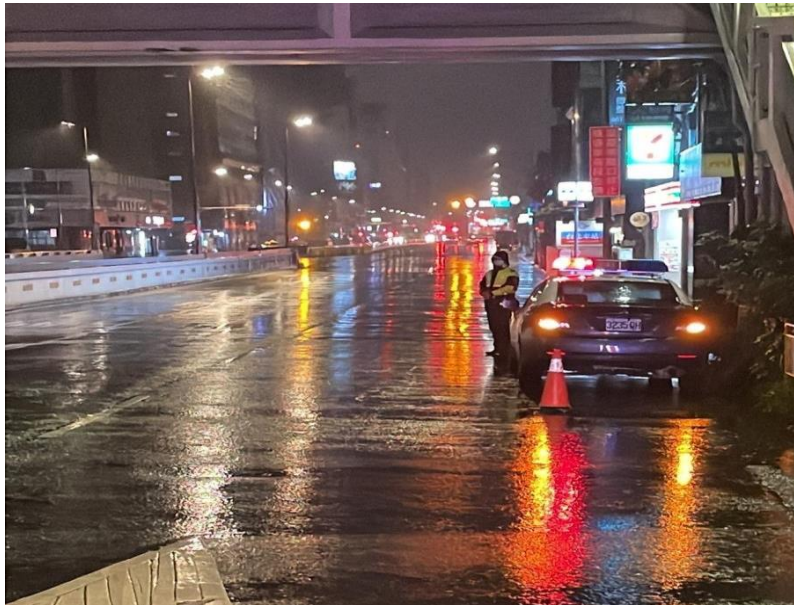


111年1-11月取締違反號誌管制計138,737件，較去年同期增加30,343件，本局將持續依轄區特性落實取締。

參、近期工作重點

因應忠孝西路（中山南路至重慶南路）時段性開放機車通行，加強周邊路況查報作為

忠孝西路（中山南路至重慶南路）業自12月14日起，每日23時至翌日6時開放機車通行，本局交通警察大隊業偕同中正第一分局，妥適規劃交通疏導勤務及加強周邊路況查報作為，經觀察開放初期忠孝西路沿線交通狀況平穩，本局持續加強監控，以維交通秩序及安全。



因應本市耶誕節平安夜（12月24日）及跨年夜（12月31日）活動，加強周邊路況查報作為

因應耶誕節平安夜（12月24日）及跨年夜（12月31日）本市各教會、百貨商圈、文創園區等將舉辦各項慶祝活動，預期將湧現慶祝之人、車潮，本局交通警察大隊業偕同各分局妥適規劃交通疏導勤務（計崗位26處）及加強周邊路況查報作為，遇車多壅塞時，即時增派警力或運用交通快打機制疏處，維持本市交通順暢。



報告完畢 敬請指教