

中華民國 109 年度 4-0501541

臺北市總預算

臺北市政府教育局主管

臺北市地方教育發展基金

臺北市文山區力行國民小學附屬單位預算之分預算

(特別收入基金)

臺北市文山區力行國民小學編

臺北市地方教育發展基金－臺北市文山區力行國民小學

目次

中華民國109年度

一、財務摘要	第 1 頁
二、業務計畫及預算概要	第 3 -10 頁
三、預算主要表	
(一) 基金來源、用途及餘絀預計表	第 11 頁
(二) 現金流量預計表	第 12 頁
四、預算明細表	
(一) 基金來源－服務收入明細表	第 13 頁
(二) 基金來源－財產處分收入明細表	第 14 頁
(三) 基金來源－其他財產收入明細表	第 15 頁
(四) 基金來源－公庫撥款收入明細表	第 16 頁
(五) 基金來源－學雜費收入明細表	第 17 頁
(六) 基金來源－雜項收入明細表	第 18 頁
(七) 基金用途－國民教育計畫明細表	第 19 -26 頁
(八) 基金用途－學前教育計畫明細表	第 27 -29 頁
(九) 基金用途－一般行政管理計畫明細表	第 30 -32 頁
(十) 基金用途－建築及設備計畫明細表	第 33 -35 頁
五、預算參考表	
(一) 預計平衡表	第 37 頁
(二) 各項費用彙計表	第 38 -43 頁
(三) 員工人數彙計表	第 44 頁
(四) 用人費用彙計表	第 46 -49 頁
(五) 單位(或計畫)成本分析表	第 50 頁
(六) 5年來主要業務計畫分析表	第 51 頁

臺北市地方教育發展基金－臺北市文山區力行國民小學

目 次

中華民國109年度

(七) 繼續性計畫分年資金需求表 第 52 – 53 頁

(八) 資本資產明細表 第 54 頁

臺北市地方教育發展基金－臺北市文山區力行國民小學

財務摘要

中華民國109年度

單位：新臺幣千元

項 目	本 年 度	上 年 度	比較增減數	%
經營成績：				
基金來源	217,026	207,145	9,881	4.77
基金用途	216,584	209,221	7,363	3.52
賸餘(短絀)	442	-2,076	2,518	--
餘絀情形：				
基金餘額	2,237	1,795	442	24.62
現金流量(註)：				
現金及約當現金之淨增 (減)	442	-2,076	2,518	--

附註：現金流量係採現金及約當現金基礎，包括現金及自投資日起3個月內到期或清償之債權證券。

本 頁 空 白

業務計畫及預算概要

臺北市地方教育發展基金－臺北市文山區力行國民小學

業務計畫及預算概要

中華民國 109 年度

壹、基金概況

一、設立宗旨及願景：

- (一) 本校遵照憲法第 158 條及 160 條規定，教育文化應發展國民之民族精神、自治精神，國民道德與健全體格、科學及生活智能，以培養青少年七大學習領域及十大基本能力。
- (二) 本校自 91 年度起依教育經費編列與管理法第 13 條規定設置「臺北市地方教育發展基金」，以促進教育健全發展，提昇教育經費運用績效。

二、施政重點：

- (一) 開啟多元智慧：尊重每個學生獨特的個性，以多元智慧的觀點協助他找到生命的亮點，肯定天生我才必有用，能知於學，樂於學。
- (二) 培養生活能力：培養學生帶得走的公民關鍵能力，強化自我管理、閱讀理解、理性批判、問題解決、奉獻服務、溝通表達等核心素養。
- (三) 蘊育人文情懷：在溫馨開放的校園文化中，孕育人文情懷，學會尊重、包容；建構生命的價值、完成人性的開展。
- (四) 建置溫馨民主的校園文化：
 1. 以參與式管理、落實行政、教師會、家長會三者的良性互動。
 2. 以學生第一，教學優先的觀念提昇行政服務效率。
 3. 放下威權心態，開啟校園民主之風氣。
- (五) 推動適性教學：
 1. 落實校本課程理念，採多元化、活潑化的教學及評量。
 2. 運用校內、外資源，加強多元學習能力。
 3. 關懷相對弱勢學生之教學及輔導。
 4. 推動行動學習，充實學生運用資訊之知能，並提昇教師運用學習載具教學之能力。
- (六) 辦理發展性的訓輔活動：
 1. 辦理各項活動、競賽及展演。
 2. 推動校內外學習服務。
 3. 發展績優社團及校隊，如籃球隊、田徑隊、足球隊、圍棋隊、弦樂團及童軍等。
 4. 加強新興領域教育的辦理，並融入各科教學以收成效。

臺北市地方教育發展基金－臺北市文山區力行國民小學

業務計畫及預算概要

中華民國 109 年度

三、組織概況：

本校設置校長 1 人，綜理全校校務，下設教務處、學生事務處、總務處、圖書館、輔導室、會計室及人事室及幼兒園等單位。

內部分層業務如下：

(一) 教務處：秉承校長之命，辦理全校教務事項。

1. 教學組：掌理課程編排、課業考查、學藝競賽、教學研究、教師進修、差假教師調代課及缺補課之查核等事項。
2. 註冊組：掌理註冊、編班、轉學、學籍保管、各項獎助學金補助及成績考查等有關學籍事項。
3. 設備組：掌理教科書編選、教學用具之管理、保管及出版學校刊物等事項。
4. 資訊組：掌理電腦設備及區域網路之管理、保管等事項。

(二) 學生事務處：秉承校長之命，辦理全校學生事務事項。

1. 訓育組：掌理訓育計畫之擬定及辦理各類訓育等活動。
2. 體育組：掌理學生體育活動、體格鍛鍊等事項。
3. 生教組：掌理學生日常生活常規，辦理交通導護各項事項。
4. 衛生組：掌理健康檢查，個人及環境衛生檢查、保健等事項。

(三) 總務處：秉承校長之命，辦理全校總務事項。

1. 事務組：掌理校舍、校具、財產、物品採購保管、工程發包、監工及驗收。
2. 出納組：掌理現金、零用金、票據、契約之保管等收支事項，辦理員工薪津發放及各項扣繳單據證明等。
3. 文書組：掌理文件收發登錄、撰擬繕校、典守學校印信、檔案保管、整理各項會議紀錄及校史等事項。

(四) 輔導室：秉承校長之命，辦理全校學生學習輔導、生活輔導、生涯輔導等事項。

1. 輔導組：掌理學生個案建立、學習輔導、生活輔導、生涯輔導及兩性教育、親職教育等事項。
2. 資料組：辦理輔導資料搜集建檔、組訓愛心家長、實施測驗、社區人力整合、出版親職刊物等事項。
3. 特教組：擬訂特殊教育計畫章則、親師輔導諮詢、特教班甄選鑑別、實施各項診斷測驗、特教兒童追蹤輔導等事項。

臺北市地方教育發展基金 - 臺北市文山區力行國民小學

業務計畫及預算概要

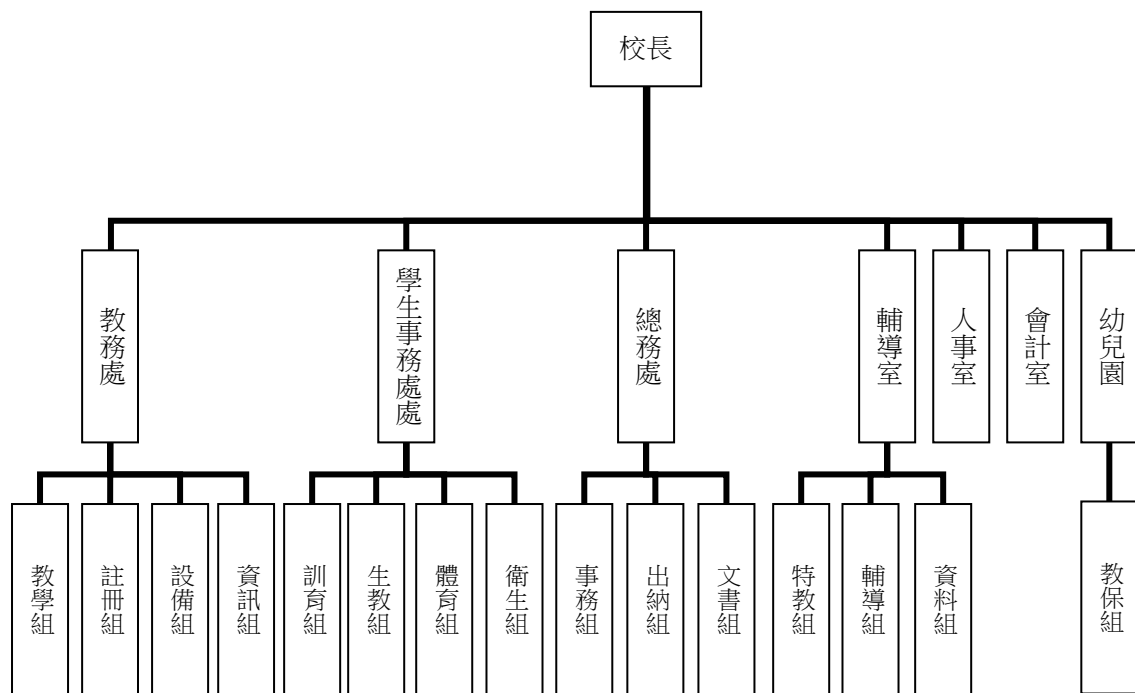
中華民國 109 年度

(五) 會計室：秉承上級主計機關之監督與指導，並受校長之指揮，依法辦理歲計、會計、統計等事項。

(六) 人事室：秉承上級人事機關之監督與指導，並受校長之指揮，依法辦理人事管理查核等事項。

(七) 幼兒園：秉承校長之命，綜理園務、規劃幼兒教學、保育、環境與各項措施。

1. 教保組：擬定全園性課程與教學計畫、編擬及推展園務行事及活動釐訂、掌理全園招生、保健及評量等相關事項。



四、基金歸類及屬性：

本校地方教育發展基金依據教育經費編列與管理法第 13 條規定設置，本基金為預算法第 4 條第 1 項第 2 款第 5 目所定之特別收入基金，以本府教育局為管理機關。

臺北市地方教育發展基金－臺北市文山區力行國民小學

業務計畫及預算概要

中華民國 109 年度

貳、業務計畫

本年度業務計畫重點與預算配合情形及預期績效，詳列如下：

單位：新臺幣千元

業務計畫名稱	計畫重點內容	預算數	預期績效
國民教育計畫	辦理各項教學、學生事務、圖書及輔導等業務。	146,435	1.新購運動器材、教具等各科教學設備，充實各科教材及用具。 2.革新教學方法，提高教學效能。 3.辦理教師甄選、指定活動等項目。
學前教育計畫	並辦理幼兒園各項活動，以鍛鍊幼兒強健的身體，增進幼兒各項生活智能。	15,619	新購教學設備，革新教學方法，充實教學材料，提高教學效能。
一般行政管理計畫	綜理學校總務、人事、會計等業務。	17,125	配合校務推動行政處室支援工作，進而增進校務運作。
建築及設備計畫	購置教學所需教學設備等及改善教學環境。	37,405	1.辦理各學科因應教學課程需要購置教學設備，另辦理懷恩樓外牆修繕及資源改善工程，以改善教學環境，增進教學效能，並提高行政效率。 2.活動中心新建工程(總委託技術服務費)，為 106-111 年度連續性工程，總委託技術服務費 2,116 萬 6 千元，連同 103 年度執行先期規劃 70 萬元，總計畫共 2,186 萬 6 千元，除以前年度預算數 530 萬元外，本年度編列第 4 年經費 360 萬元，餘 1,296 萬 6 千元編列於以後年度，各年資金需求詳如繼續性計畫分年資金需求表。 3.活動中心新建工程(總工程費)，為 108-111 年度連續性

臺北市地方教育發展基金 - 臺北市文山區力行國民小學

業務計畫及預算概要

中華民國 109 年度

				工程，總工程費 4 億 2,793 萬 5 千元，除以前年度預算數 60 萬元外，本年度編列第 2 年經費 2,640 萬元，餘 4 億 93 萬 5 千元編列於以後年度，各年資金需求詳如繼續性計畫分年資金需求表。
--	--	--	--	---

參、預算概要

一、基金來源及用途之預計：

(一) 本年度基金來源：

服務收入 6 千元、財產處分收入 6 萬 3 千元、其他財產收入 3 萬 6 千元、公庫撥款收入 2 億 1,344 萬 8 千元、學雜費收入 297 萬 9 千元、雜項收入 49 萬 4 千元，本年度基金來源 2 億 1,702 萬 6 千元，較上年度預算數 2 億 714 萬 5 千元，增加 988 萬 1 千元，約 4.78%，主要係公庫撥款收入增編所致。

(二) 本年度基金用途：

國民教育計畫 1 億 4,643 萬 5 千元，學前教育計畫 1,516 萬 9 千元，一般行政管理計畫 1,712 萬 5 千元，建築及設備計畫 3,740 萬 5 千元，本年度基金用途 2 億 1,658 萬 4 千元，較上年度預算數 2 億 922 萬 1 千元，增加 736 萬 3 千元，約 3.52%，主要係活動中心新建工程所致。

二、基金餘絀之預計：

本年度基金來源及用途相抵後，賸餘 44 萬 2 千元，較上年度預算數差短 207 萬 6 千元，增加 251 萬 8 千元，約 121.29%，備供以後年度財源。

三、現金流量之預計：

本年度業務活動淨現金流入 44 萬 2 千元。

四、補辦預算事項：詳補辦預算明細表

(一) 購建固定資產 27 萬 7 千元

1.107 年度幼兒園現有設備壞損，為因應學童教學各項活動，確實需要辦理新購，且具急迫及必要性，由其他準備金支應 2 萬 7 千元。

2.107 年度幼兒園現有設備壞損，為因應學童教學各項活動，確實需要辦理新購，且具急迫及必要性，由其他準備金支應 3 萬 7 千元。

臺北市地方教育發展基金 – 臺北市文山區力行國民小學
業務計畫及預算概要

中華民國 109 年度

- 3.107 年度教育部補助執行強化校園安全防護工作計畫 8 萬 5 千元。
- 4.108 年度為幼兒園現有冷氣機老舊損壞，確實需要汰舊換新，且具急迫及必要性，由其他準備金支應 9 萬 8 千元。
- 5.108 年度為幼兒園舊有設備缺漏，確實需要辦理新購，且具急迫必要性，由其他準備金支應 3 萬元。

肆、年度關鍵績效指標：

關鍵策略目標	關鍵績效指標	衡量標準	年度目標值
推動資訊科技融入教學	參與資訊科技學生人數比率	各級累積修過資訊科技相關課程人數/各級參與資訊科技相關課程學生總人數 *100% (單位:%)	80%

伍、前年度及上年度已過期間實施狀況及成果概述：

一、前（107）年度決算結果及績效達成情形：

（一）前年度決算結果：

- 1.基金來源：決算數 1 億 8,297 萬 7 千元，較預算數 1 億 7,919 萬 3 千元，計增加 378 萬 4 千元，約 2.11%，主要係因教育部補助收入增加所致。
- 2.基金用途：決算數 1 億 8,748 萬 8 千元，較預算數 1 億 8,130 萬 5 千元，計增加 618 萬 3 千元，約 3.41%，主要係因教育局補助優質化經費所致。

（二）前年度績效達成情形分析：

年度績效目標	衡量指標	年度目標值	績效衡量暨達成情形分析
提升畢業生素質 (國小)	國小基本學力檢測達到基礎以上學生比率	96%	本校進行閱讀理解能力教學，同時提升學生閱讀理解能力，以期國小基本學力檢測各科達基礎、

臺北市地方教育發展基金 - 臺北市文山區力行國民小學
業務計畫及預算概要

中華民國 109 年度

			中級及高級學生比率，107 年達成年度目標值。
--	--	--	-------------------------

二、上（108）年度已過期間預算執行情形及績效達成情形：

（一）上年度預算截至 108 年 6 月 30 日止執行情形：

- 1.基金來源：實際執行算數 1 億 715 萬 4 千元，較預算分配數 1 億 814 萬 3 千元，計減少 98 萬 9 千元，約 0.91%，主要係因幼兒園學雜費收入尚未繳庫所致。
- 2.基金用途：實際執行數 9,902 萬元，較預算分配數 1 億 1,021 萬 9 千元，計減少 1,119 萬 9 千元，約 10.16%，主要係因電源改善工程及汰換個人電腦採購案尚未付款所致。

（二）上（108）年度績效達成情形分析：

年度績效目標	衡量指標	年度目標值	績效衡量暨達成情形分析
提升畢業生素質 (國小)	國小基本學力 檢測達到基礎 以上學生比率	97%	本校進行閱讀理解能力教學，同時提升學生閱讀理解能力，以期國小基本學力檢測各科達基礎、中級及高級學生比率

臺北市地方教育發展基金－臺北市文山區力行國民小學

補辦預算明細表

中華民國109年度

單位：新臺幣元

項 目	金額	辦理年度	說 明
合計	277,000		
購建固定資產	277,000		
購置雜項設備	149,000	107	
燈光照明系統	85,000		教育部國教署補助執行強化校園安全防護工作計畫經費。
辦公室防潮置物鐵櫃	27,000		
沙發組	37,000		幼兒園現有設備壞損，為因應學童教學各項活動，確實需要辦理新購，且具急迫及必要性，所需經費擬由本校其他準備金支應。
購置交通及運輸設備	30,000	108	
紅外線監視攝影機	30,000		為幼兒園舊有設備缺漏，確實需要辦理新購，且具急迫必要性，所需經費擬由本校其他準備金支應。
購置雜項設備	98,000	108	
一對一分離式冷氣機(8.0KW)	98,000		為幼兒園現有冷氣機老舊損壞，確實需要汰舊換新，且具急迫及必要性，所需經費擬由本校其他準備金支應。

備註：各管理機關(構)依預算法第 8 8 條規定補辦預算，應確係不及編入年度預算，且因經營環境發生重大變遷或正常業務(含執行中央補助款項目)之確實需要，並經主管機關核轉本府核准先行辦理者；不具急迫性之事項，仍應儘可能納入預算辦理。

預算主要表

臺北市地方教育發展基金－臺北市文山區力行國民小學

基金來源、用途及餘絀預計表

中華民國109年度

單位：新臺幣千元

前年度決算數	項 目	本年度預算數	上年度預算數	比較增減（－）
182,977	基金來源	217,026	207,145	9,881
10	勞務收入	6	10	-4
10	服務收入	6	10	-4
60	財產收入	99	99	
	財產處分收入	63	63	
60	其他財產收入	36	36	
179,979	政府撥入收入	213,448	203,596	9,852
179,071	公庫撥款收入	213,448	203,596	9,852
909	政府其他撥入收入			
2,812	教學收入	2,979	2,946	33
2,812	學雜費收入	2,979	2,946	33
116	其他收入	494	494	
116	雜項收入	494	494	
187,488	基金用途	216,584	209,221	7,363
145,128	國民教育計畫	146,435	152,469	-6,034
15,517	學前教育計畫	15,619	14,791	828
16,057	一般行政管理計畫	17,125	18,422	-1,297
10,786	建築及設備計畫	37,405	23,539	13,866
-4,511	本期賸餘(短絀)	442	-2,076	2,518
8,381	期初基金餘額	1,795	6,269	-4,475
3,871	期末基金餘額	2,237	4,193	-1,957

註：前年度決算數細數之和與總數或略有出入，係四捨五入關係，以下各表同。

臺北市地方教育發展基金－臺北市文山區力行國民小學

現金流量預計表

中華民國109年度

單位：新臺幣千元

項 目	本 預	年 算	度 數	說 明
業務活動之現金流量				
本期賸餘(短絀)			442	
業務活動之淨現金流入(流出)			442	
其他活動之現金流量				
其他活動之淨現金流入(流出)				
現金及約當現金之淨增(淨減)			442	
期初現金及約當現金			21,768	
期末現金及約當現金			22,210	

註：本表係採現金及約當現金基礎，包括現金及自投資日起3個月內到期或清償之債權證券。

預算明細表

臺北市地方教育發展基金－臺北市文山區力行國民小學

基金來源－服務收入明細表

中華民國109年度

單位：新臺幣元

科 目	單位	本 年 度 預 算 數			說 明
		數量 業務量	利(費)率	金 額	
合計 服務收入	人	20	300	6,000 6,000 6,000	較上年度預算數10,000元，減少4,000元。 教師甄選報名費收入。

臺北市地方教育發展基金－臺北市文山區力行國民小學

基金來源－財產處分收入明細表

中華民國109年度

單位：新臺幣元

科 目	單位	本 年 度 預 算 數			說 明
		數量 業務量	利(費)率	金 額	
合計 財產處分收入	年	1	63,000	63,000 63,000 63,000	較上年度預算數63,000元，無增減。 報廢財產處分收入。

臺北市地方教育發展基金－臺北市文山區力行國民小學

基金來源－其他財產收入明細表

中華民國109年度

單位：新臺幣元

科 目	單位	本 年 度 預 算 數			說 明
		數量 業務量	利(費)率	金 額	
合計				36,000	
其他財產收入	年	1	36,000	36,000	較上年度預算數36,000元，無增減。 出借場地費收入(收支對列)。

臺北市地方教育發展基金－臺北市文山區力行國民小學

基金來源－公庫撥款收入明細表

中華民國109年度

單位：新臺幣元

科 目	單位	本 年 度 預 算 數			說 明
		數量 業務量	利(費)率	金 額	
合計				213,448,000	
公庫撥款收入	年	1	213,448,000	213,448,000	較上年度預算數203,596,000元，增加9,852,000元。 市府補助款

臺北市地方教育發展基金－臺北市文山區力行國民小學

基金來源－學雜費收入明細表

中華民國109年度

單位：新臺幣元

科 目	單 位	本 年 度 預 算 數			說 明
		數量 業務量	利(費)率	金 額	
合計				2,979,000	
學雜費收入				2,979,000	較上年度預算數2,946,000元，增加33,000元。
	人、學期	148x2	7,000	2,072,000	幼兒園全日班學費收入預估學生148人。
	人、學期	148x2	2,955	874,680	幼兒園全日班雜費收入預估學生148人。
	人、學期	2x2	2,745	10,980	幼兒園半日班雜費收入預估學生2人。
	人、學期	2x2	5,150	20,600	幼兒園半日班學費收入預估學生2人。
	年	1	740	740	配合預算編列至千元，增列進位數740元。

臺北市地方教育發展基金－臺北市文山區力行國民小學

基金來源－雜項收入明細表

中華民國109年度

單位：新臺幣元

科 目	單位	本 年 度 預 算 數			說 明
		數量 業務量	利(費)率	金 額	
合計				494,000	
雜項收入	年	1	494,000	494,000	較上年度預算數494,000元，無增減。 其他雜項收入。

臺北市地方教育發展基金－臺北市文山區力行國民小學

基金用途－國民教育計畫明細表

中華民國109年度

單位：新臺幣元

前年度 決算數	上年度 預算數	科 目	本 年 度 預 算 數	說 明
145,128,009	152,469,000	合計	146,435,000	
137,075,899	142,765,000	用人費用	136,196,000	
76,959,187	79,401,600	正式員額薪資	74,721,600	較上年度預算數79,401,600元，減少4,680,000元。
76,959,187	79,401,600	職員薪金	74,721,600	
			70,509,600	教職員89人薪金(詳用人費用彙計表)(含教育部補助款導師費564,000元)。
			4,212,000	教職員6人薪金(詳用人費用彙計表)(含教育部補助款導師費36,000元)。
963,353	823,680	聘僱及兼職人員薪資	943,360	較上年度預算數823,680元，增加119,680元。
963,353	823,680	兼職人員酬金	943,360	
			774,400	教師代課鐘點費，本校編制教師總人數101人，按9分之1計，編列11人，每人220節，總節數11人*220節=2,420節，每節320元。
			153,600	補助調整授課特教教師鐘點費6人*2節*40週*320元(教育部補助款)。
			15,360	補助調整授課鐘點費之外聘教師勞、健保及勞退費用(教育部補助款)。
408,795	1,104,389	超時工作報酬	938,441	較上年度預算數1,104,389元，減少165,948元。
408,795	1,104,389	加班費	938,441	
			495,464	不休假出勤加班費。
			419,852	加班費。
			740	國小家長教育成長暨志工培訓研習工作人員加班費。
			740	教師甄選工作人員加班費。
			21,645	開放學校場地工作人員加班費(收支對列)。
18,333,878	21,589,300	獎金	20,342,300	較上年度預算數21,589,300元，減少1,247,000元。
8,747,755	11,711,800	考績獎金	11,049,800	
			10,504,800	依考績法規定核發之獎金。
			545,000	依考績法規定核發之獎金。
9,586,123	9,877,500	年終獎金	9,292,500	
			8,766,000	依規定於年節加發之獎金。

臺北市地方教育發展基金－臺北市文山區力行國民小學

基金用途－國民教育計畫明細表

中華民國109年度

單位：新臺幣元

前年度 決算數	上年度 預算數	科 目	本 年 度 預 算 數	說 明
			526,500	依規定於年節加發之獎金。
29,771,275	29,903,672	退休及卹償金	29,678,312	較上年度預算數29,903,672元，減少225,360元。
29,771,275	29,903,672	職員退休及離職金	29,678,312	
			6,084,000	提撥退撫基金。
			350,064	提撥退撫基金。
			20,000	退休人員年終慰問金。
			23,224,248	退休人員月退休金，66人*28,077元*12月=22,236,984元；退休遺族月撫慰金，3人*27,424元*12月=987,264元；合計23,224,248
10,639,411	9,942,359	福利費	9,571,987	較上年度預算數9,942,359元，減少370,372元。
8,015,953	6,720,156	分擔員工保險費	6,317,100	
			5,965,644	分擔公保、勞保、健保費。
			351,456	分擔公保、勞保、健保費。
221,000	268,000	傷病醫藥費	268,000	
			140,000	教職員健康檢查費，40人*3,500元。
			128,000	教職員健康檢查費，8人*16,000元。
532,586	641,340	員工通勤交通費	641,340	
			371,700	教師上下班交通費，59人*10月*1段*630元。
			105,840	教師兼行政上下班交通費，14人*12月*1段*630元。
			126,000	教師上下班交通費，10人*10月*2段*630元。
			37,800	教師上下班交通費，6人*10月*1段*630元。
1,869,872	2,312,863	其他福利費	2,345,547	
			224,000	休假旅遊補助費。
			54,000	退休人員三節慰問金，9人*6,000元。
			1,331,917	子女教育補助。
			547,500	喪葬補助，3人*5月*36,500元。
			188,130	結婚補助費，3人*2月*31,355元。
3,461,532	4,015,000	服務費用	4,178,000	
1,414,856	1,424,685	水電費	1,414,107	較上年度預算數1,424,685元，減少10,578元。

臺北市地方教育發展基金－臺北市文山區力行國民小學

基金用途－國民教育計畫明細表

中華民國109年度

單位：新臺幣元

前年度 決算數	上年度 預算數	科 目	本 年 度 預 算 數	說 明
1,201,438	1,212,557	工作場所電費	1,201,438	
			1,201,438	電費。
213,418	212,128	工作場所水費	212,669	
			212,669	水費。
110,700	66,960	旅運費	61,690	較上年度預算數66,960元，減少5,270元。
110,700	66,960	國內旅費	61,690	
			10,540	教職員工因公市外出差旅費。
			51,150	校外教學隨隊人員出差旅費，11人*3天*1,550元。
400	400	印刷裝訂與廣告費	75,000	較上年度預算數400元，增加74,600元。
400	400	印刷及裝訂費	75,000	
			75,000	國小南區運動會秩序冊、工作證、選手證、邀請卡等印製費。
1,397,052	1,565,755	修理保養及保固費	1,566,955	較上年度預算數1,565,755元，增加1,200元。
909,359	1,156,755	一般房屋修護費	1,156,755	
			1,142,400	學校校舍及其他建築物等之修理(85%)。
			14,355	開放學校場地維護費(收支對列)。
487,693	409,000	機械及設備修護費	410,200	
			201,600	各項教學設備及其他用具等之保養(15%)。
			35,800	電腦設備維護費(電腦專案計畫)。
			172,800	游泳池水電清潔維護費。
215,277	547,340	一般服務費	544,388	較上年度預算數547,340元，減少2,952元。
33,334	39,132	佣金、匯費、經理費及手續費	36,180	
			36,180	委託超商代收學雜費手續費，3,015人*2學期*6元。
3,000	318,208	計時與計件人員酬金	318,208	
			281,600	補助閩客語教學支援人員鐘點費，22人*1節*40週*320元。
			36,608	補助閩客語教學支援人員鐘點費之外聘人員勞、健保及勞退費用。
178,943	190,000	體育活動費	190,000	
			178,000	文康活動費，本校編列教職員89人，每人編列2,000元。
			12,000	文康活動費，本校編列教職員6人，每人編

臺北市地方教育發展基金－臺北市文山區力行國民小學

基金用途－國民教育計畫明細表

中華民國109年度

單位：新臺幣元

前年度 決算數	上年度 預算數	科 目	本 年 度 預 算 數	說 明
323,247	409,860	專業服務費	515,860	列2,000元。 較上年度預算數409,860元，增加106,000元。
80,522	117,800	講課鐘點、稿費、出席審查 及查詢費	51,600	。
			21,600	身心障礙資源班教材編輯費，6人*12月*300元。
			14,000	性別平等教育(研習、宣導、校園性別事件調查費用、行為人8小時性平課程等)講師鐘點費，7節*2,000元。
			4,000	小田園教育體驗學習計畫外聘講師鐘點費，2節*2,000元。
			4,000	綠屋頂計畫外聘講師鐘點費，2節*2,000元。
			8,000	國小家長教育成長暨志工培訓研習外聘講師鐘點費，4節*2,000元。
9,500	66,800	委託檢驗(定)試驗認證費	66,800	
			50,000	建物公共安全檢查簽證及申報費及消防安全檢測費(普通班級業務費)。
			16,800	飲水機水質檢驗費，14臺*1,200元。
2,000	6,060	試務甄選費	3,260	
			3,260	教師甄選試務費用。
14,700		電腦軟體服務費		
216,525	219,200	其他專業服務費	394,200	
			12,000	學童牙齒保健牙醫師檢查費(1001人以上)。
			20,000	學童輔導指導費。
			72,000	工作人員午餐指導費，16人*9月*500元。
			57,600	學童午餐指導費，16班*1人*9月*400元(5、6年級)。
			43,200	學童午餐指導費，16班*1人*9月*300元(3、4年級)。
			14,400	學童午餐指導費，16班*1人*9月*100元(1、2年級)。
			45,000	國小南區運動會游泳裁判費。
			130,000	國小南區運動會田徑裁判費。
2,465,984	2,860,000	材料及用品費	3,027,000	

臺北市地方教育發展基金－臺北市文山區力行國民小學

基金用途－國民教育計畫明細表

中華民國109年度

單位：新臺幣元

前年度 決算數	上年度 預算數	科 目	本 年 度 預 算 數	說 明
690,833	993,700	使用材料費	801,850	較上年度預算數993,700元，減少191,850元。
690,833	993,700	設備零件	801,850	
			180,500	教學用平板電腦，19部*9,500元(電腦專案計畫)(新增)。
			266,500	木質課桌椅，205組*1,300元(總務處)。
			48,000	教學教具，3班*16,000元(特教班設備費)。
			11,750	體育器材(學務處)(新增)。
			44,500	各領域教具(教務處)(新增)。
			201,600	電腦設備維護及管理費，32班*6,300元(電腦專案計畫)。
			2,000	小田園教育體驗學習計畫烹飪器材等。
			47,000	綠屋頂計畫自動灑水組、植生盆、展示牌等。
1,775,151	1,866,300	用品消耗	2,225,150	較上年度預算數1,866,300元，增加358,850元。
24,136	26,640	辦公(事務)用品	94,040	
			21,600	身心障礙資源班教學用文具紙張，3班*7,200元。
			2,500	性別平等教育用文具用品等。
			2,000	小田園教育體驗學習計畫講師講義、參考用書及影印等。
			2,000	綠屋頂計畫講師講義、參考用書及影印等。
			940	國小家長教育成長暨志工培訓研習文具用品。
			65,000	國小南區運動會郵資、比賽紀錄表、聘書、文具耗材等。
31,120	3,500	報章雜誌	73,500	
			10,000	輔導叢書及視聽媒體(輔導室)(新增)。
			60,000	教學媒體及圖書(教務處)(新增)。
			3,500	性別平等教育宣導用圖書及視聽媒體。
33,000	33,000	醫療用品(非醫療院所使用)	33,000	
			33,000	健康中心藥品費(30班以下各班基數15,000元,每增1班增加1,000元。1,000元x18班+15,000元=33,000元)。

臺北市地方教育發展基金－臺北市文山區力行國民小學

基金用途－國民教育計畫明細表

中華民國109年度

單位：新臺幣元

前年度 決算數	上年度 預算數	科 目	本 年 度 預 算 數	說 明
1,686,895	1,803,160	其他用品消耗	2,024,610	663,360 普通班級教學材料費，48班*13,820元。 151,200 專用垃圾袋，48班*3,150元(普通班級業務費)。 112,320 消毒水及衛生清潔用品，48班*2,340元(普通班級業務費)。 272,000 弱勢學生用教科書，160人*1,700元。 81,600 教學用教科書，48班*1,700元。 40,000 兒童節慶活動費。 75,000 敬師活動費，125人*600元。 41,460 特教班教學材料費，3班*13,820元。 89,500 電腦耗材(電腦專案計畫)。 66,720 運動會經費(每校按基本費62,000元,按班計算每班300元x48班+62,000元=76,400元)。 9,680 運動會逾時誤餐費用，121人次*80元(每校按基本費62,000元,按班計算每班300元x48班+62,000元=76,400元)。 67,000 小田園教育體驗學習計畫菜苗、種子、土、肥料及園藝資材等。 22,000 綠屋頂計畫菜苗、種子、土、肥料及園藝資材等。 320 國小家長教育成長暨志工培訓研習工作人員逾時誤餐費用，4人次*80元。 2,000 教師甄選工作人員逾時誤餐費用，25人次*80元。 84,950 國小南區運動會競賽及場地佈置、雜支等。 144,500 國小南區運動會場地帳篷、器材設備等租賃。 65,000 國小南區運動會競賽器材申購、場地維護等。 36,000 國小南區運動會裁判及工作人員逾時誤餐費用，450人次*80元。
4,400	4,000	租金、償債、利息及相關手續費	21,000	
		交通及運輸設備租金	16,800	新增項目
		車租	16,800	

臺北市地方教育發展基金－臺北市文山區力行國民小學

基金用途－國民教育計畫明細表

中華民國109年度

單位：新臺幣元

前年度 決算數	上年度 預算數	科 目	本 年 度 預 算 數	說 明
			16,800	國小南區運動會表演學校租車費。
4,400	4,000	雜項設備租金	4,200	較上年度預算數4,000元，增加200元。
4,400	4,000	雜項設備租金	4,200	
			4,200	電錶月租費(普通班級業務費)。
1,607,549	2,164,000	會費、捐助、補助、分攤、照護 、救濟與交流活動費	2,202,000	
10,000	10,000	捐助、補助與獎助	10,000	較上年度預算數10,000元，無增減。
10,000	10,000	獎助學員生給與	10,000	
			10,000	教育關懷獎每校推薦1名學生獎助金。
1,597,549	2,154,000	補貼、獎勵、慰問、照護與救 濟	2,192,000	較上年度預算數2,154,000元，增加38,000元。
1,597,549	2,154,000	其他補貼、獎勵、慰問、照 護與救濟	2,192,000	
			89,000	本市市民第3胎就讀國小教育補助費，89人*1,000元。
			128,000	弱勢學生冷氣使用費補助費用，160人*800元(新增)。
			1,580,000	清寒學生餐費補助，158人*200日*50元。
			760	配合預算編列至千元，增列進位數760元。
			394,240	補助學校午餐使用有機蔬菜計畫，1,232人*40週*8元。
512,645	661,000	其他	811,000	
512,645	661,000	其他支出	811,000	較上年度預算數661,000元，增加150,000元。
512,645	661,000	其他	811,000	
			151,200	執行學生路隊安全導護費及導護志工保險費。
			27,600	衛生紙(普通班級業務費)。
			44,800	國小游泳檢測未通過學生暑期游泳訓練班報名費，8班*5,600元。
			271,600	國小學生活動費，1,358人*2學期*100元。
			135,800	班級自治費，1,358人*2學期*50元。
			30,000	課後社團活動費。
			45,000	國小南區運動會急救站醫療費(含游泳、田徑共3天)。

臺北市地方教育發展基金－臺北市文山區力行國民小學

基金用途－國民教育計畫明細表

中華民國109年度

單位：新臺幣元

前年度 決算數	上年度 預算數	科 目	本 年 度 預 算 數	說 明
			5,000	國小南區運動會報名系統維護費。
			100,000	國小南區運動會獎盃、獎牌、獎狀等。

臺北市地方教育發展基金－臺北市文山區力行國民小學

基金用途－學前教育計畫明細表

中華民國109年度

單位：新臺幣元

前年度 決算數	上年度 預算數	科 目	本 年 度 預 算 數	說 明
15,516,666	14,791,000	合計	15,619,000	
15,078,028	14,298,000	用人費用	15,042,000	
10,512,420	9,697,860	正式員額薪資	10,129,860	較上年度預算數9,697,860元，增加432,000元。
9,794,477	8,953,860	職員薪金	9,433,860	9,433,860 教職員10人及教保員1人薪金(詳用人費用彙計表)(含教育部補助款教保員381,980元)。
717,943	744,000	工員工資	696,000	696,000 工員2人工資(詳用人費用彙計表)(含教育部補助款220,090元)。
111,307	182,872	超時工作報酬	157,176	較上年度預算數182,872元，減少25,696元。
111,307	182,872	加班費	157,176	59,837 不休假出勤加班費。 97,339 加班費。
2,413,470	2,617,388	獎金	2,861,388	較上年度預算數2,617,388元，增加244,000元。
1,200,670	1,405,155	考績獎金	1,595,155	1,595,155 依考績法規定核發之獎金。
1,212,800	1,212,233	年終獎金	1,266,233	1,266,233 依規定於年節加發之獎金。
904,450	817,056	退休及卹償金	870,336	較上年度預算數817,056元，增加53,280元。
827,728	794,016	職員退休及離職金	850,176	850,176 提撥退撫基金。
76,722	23,040	工員退休及離職金	20,160	20,160 提撥勞工退休準備金。
1,136,381	982,824	福利費	1,023,240	較上年度預算數982,824元，增加40,416元。
1,001,361	852,504	分擔員工保險費	892,920	892,920 分擔公保、勞保、健保費。
860	3,440	傷病醫藥費	3,440	1,720 幼兒園廚工健康檢查費，2人*860元。 1,720 幼兒園教保人員健康檢查費，2人*860元(每2人編1人)。
86,160	110,880	員工通勤交通費	110,880	15,120 教保員上下班交通費，1人*12月*2段*630元。

臺北市地方教育發展基金－臺北市文山區力行國民小學

基金用途－學前教育計畫明細表

中華民國109年度

單位：新臺幣元

前年度 決算數	上年度 預算數	科 目	本 年 度 預 算 數	說 明
			7,560	教師兼行政上下班交通費，1人*12月*1段*630元。
			88,200	教師上下班交通費，7人*10月*2段*630元。
48,000	16,000	其他福利費	16,000	16,000 休假旅遊補助費。
254,745	220,000	服務費用	217,000	
179,871	140,000	修理保養及保固費	140,000	較上年度預算數140,000元，無增減。
161,921	119,000	一般房屋修護費	119,000	119,000 學校校舍及其他建築物等之修理(85%)。
17,950	21,000	機械及設備修護費	21,000	21,000 各項教學設備及其他用具等之保養(15%)。
25,374	30,500	一般服務費	27,500	較上年度預算數30,500元，減少3,000元。
1,374	4,500	佣金、匯費、經理費及手續費	1,500	1,500 委託超商代收學雜費手續費，125人*2學期*6元。
24,000	26,000	體育活動費	26,000	20,000 文康活動費，本校編列教職員10人，每人編列2,000元。
			6,000	6,000 文康活動費，本校編列契約進用教保員1人，廚工2人，合計3人，每人編列2,000元(上述人員係幼托整合前得編列文康活動費之人員)。
49,500	49,500	專業服務費	49,500	較上年度預算數49,500元，無增減。
49,500	49,500	其他專業服務費	49,500	
			4,500	4,500 幼兒園教保員學童午餐指導費，1人*9月*500元。
			45,000	45,000 幼兒園學童午餐指導費，5班*2人*9月*500元。
32,664	39,000	材料及用品費	39,000	
32,664	39,000	用品消耗	39,000	較上年度預算數39,000元，無增減。
	1,350	醫療用品(非醫療院所使用)	1,350	1,350 健康中心藥品費。
32,664	37,650	其他用品消耗	37,650	
			150	150 配合預算編列至千元，增列進位數150元。

臺北市地方教育發展基金－臺北市文山區力行國民小學

基金用途－學前教育計畫明細表

中華民國109年度

單位：新臺幣元

前年度 決算數	上年度 預算數	科 目	本 年 度 預 算 數	說 明
			36,000	幼兒園衛生清潔用品，5班*7,200元(班級業務費)。
			1,500	運動會經費。
151,229	138,000	會費、捐助、補助、分攤、照護、救濟與交流活動費	225,000	
151,229	138,000	補貼、獎勵、慰問、照護與救濟	225,000	較上年度預算數138,000元，增加87,000元。
151,229	138,000	其他補貼、獎勵、慰問、照護與救濟	225,000	
			162,862	低收入戶家庭幼生月費補助，7人*2學期*11,633元。
			36,180	危機家庭幼生餐點費補助，2人*9月*2,010元。
			998	配合預算編列至千元，增列進位數998元。
			24,960	補助學校午餐使用有機蔬菜計畫，130人*40週*4.8元。
	96,000	其他	96,000	
	96,000	其他支出	96,000	較上年度預算數96,000元，無增減。
	96,000	其他	96,000	
			96,000	幼兒導護費。

臺北市地方教育發展基金－臺北市文山區力行國民小學

基金用途－一般行政管理計畫明細表

中華民國109年度

單位：新臺幣元

前年度 決算數	上年度 預算數	科 目	本 年 度 預 算 數	說 明
16,057,343	18,422,000	合計	17,125,000	
14,259,091	16,493,000	用人費用	15,175,000	
9,343,353	10,656,000	正式員額薪資	9,804,000	較上年度預算數10,656,000元，減少852,000元。
7,568,673	9,000,000	職員薪金	8,148,000	
			8,148,000	教職員13人薪金(詳用人費用彙計表)。
1,177,980	1,128,000	工員工資	1,128,000	
			1,128,000	工員3人工資(詳用人費用彙計表)。
596,700	528,000	警餉	528,000	
			528,000	校警1人薪金(詳用人費用彙計表)。
6,500		聘僱及兼職人員薪資		
6,500		兼職人員酬金		
414,378	725,548	超時工作報酬	655,508	較上年度預算數725,548元，減少70,040元。
414,378	725,548	加班費	655,508	
			55,500	校園安全校內同仁例假日人力支援。
			470,799	不休假出勤加班費。
			129,209	加班費。
2,308,348	2,832,000	獎金	2,606,500	較上年度預算數2,832,000元，減少225,500元。
1,076,533	1,509,000	考績獎金	1,384,000	
			1,384,000	依考績法規定核發之獎金。
1,231,815	1,323,000	年終獎金	1,222,500	
			1,222,500	依規定於年節加發之獎金。
889,905	916,848	退休及卹償金	825,120	較上年度預算數916,848元，減少91,728元。
624,508	826,608	職員退休及離職金	734,880	
			734,880	提撥退撫基金。
265,397	90,240	工員退休及離職金	90,240	
			90,240	提撥勞工退休準備金。
1,296,607	1,362,604	福利費	1,283,872	較上年度預算數1,362,604元，減少78,732元。
967,987	958,044	分擔員工保險費	879,312	
			879,312	分擔公保、勞保、健保費。
149,100	196,560	員工通勤交通費	196,560	
			151,200	職員、技工、工友上下班交通費，10人*12

臺北市地方教育發展基金－臺北市文山區力行國民小學

基金用途－一般行政管理計畫明細表

中華民國109年度

單位：新臺幣元

前年度 決算數	上年度 預算數	科 目	本 年 度 預 算 數	說 明
			45,360	月*2段*630元。
179,520	208,000	其他福利費	208,000	職員、技工、工友上下班交通費，6人*12月*1段*630元。
			208,000	休假旅遊補助費。
1,218,784	1,371,000	服務費用	1,389,000	
105,491	147,292	郵電費	147,088	較上年度預算數147,292元，減少204元。
105,491	147,292	電話費	147,088	
			147,088	校園安全保全專線電話費用等。
728,812	728,708	一般服務費	746,912	較上年度預算數728,708元，增加18,204元。
704,812	694,708	外包費	712,912	
			160,000	消化超額職工4人(技工、工友)業務外包費，4人*40,000元。
			552,912	校警勞務外包費，1人*12月*46,076元。
24,000	34,000	體育活動費	34,000	
			34,000	文康活動費，本校編列教職員13人、工員3人及校警1人，合計17人，每人編列2,000元。
286,081	396,600	專業服務費	396,600	較上年度預算數396,600元，無增減。
286,081	396,600	其他專業服務費	396,600	
			124,600	校園安全機械定點保全費用。
			272,000	校園安全機動巡邏、區域聯防等保全費用。
98,400	98,400	公共關係費	98,400	較上年度預算數98,400元，無增減。
98,400	98,400	公共關係費	98,400	
			98,400	校長特別費，12月*8,200元。
575,668	554,000	材料及用品費	557,000	
575,668	554,000	用品消耗	557,000	較上年度預算數554,000元，增加3,000元。
568,168	551,000	辦公(事務)用品	551,700	
			550,840	統籌業務費計算如下：普通班48班，附設幼兒園5班，1,290元*15班*12月=232,200元，810元*15班*12月=145,800元，640元*23班*12月=176,640元，以上合計554,640元，除依實際需求移列會費3,800元外，其餘如列數。

臺北市地方教育發展基金－臺北市文山區力行國民小學

基金用途－一般行政管理計畫明細表

中華民國109年度

單位：新臺幣元

前年度 決算數	上年度 預算數	科 目	本 年 度 預 算 數	說 明
7,500	3,000	服裝	860 5,300	配合預算編列至千元，增列進位數860元。 校警夏服，1人*1,500元(成立第35年)。 校警襪子，1雙*100元。 校警皮鞋，1雙*1,100元。 校警服裝配備，1人*400元。 校警冬服，1人*2,200元(新增)。
3,800	4,000	會費、捐助、補助、分攤、照護 、救濟與交流活動費	4,000	
3,800	4,000	會費	4,000	較上年度預算數4,000元，無增減。
3,800	4,000	職業團體會費	4,000	
			200	配合預算編列至千元，增列進位數200元。
			1,800	營養師1人公會會費(統籌業務費)。
			2,000	護理師2人公會會費(統籌業務費)。

臺北市地方教育發展基金－臺北市文山區力行國民小學

基金用途－建築及設備計畫明細表

中華民國109年度

單位：新臺幣元

前年度 決算數	上年度 預算數	科 目	本 年 度 預 算 數	說 明
10,785,931	23,539,000	合計	37,405,000	
10,785,931	23,539,000	購建固定資產、無形資產及非理財 目的之長期投資	37,405,000	
2,704,933	3,906,000	購建固定資產	33,506,000	
		專案計畫	30,000,000	
		繼續性計畫	30,000,000	
		(一) 活動中心新建工程(總委託技術服務)	3,600,000	本工程為106-111年度連續性工程，總委託技術服務費21,166,126元，連同103年度執行先期規劃700,000元，總計畫共21,866,126元，除以前年度預算數5,300,000元外，本年度續編第4年經費3,600,000元，餘12,966,126元編列於以後年度，各年度資金需求詳如繼續性計畫分年資金需求表。
		擴充改良房屋建築及設備	3,600,000	
		擴充改良房屋建築及設備	3,600,000	
		(二) 活動中心新建工程(總工程費)	26,400,000	
		擴充改良房屋建築及設備	26,400,000	本工程為108-111年度連續性工程，總工程費427,935,000元，除以前年度預算數600,000元外，本年度續編第2年經費26,400,000元，餘400,935,000元編列於以後年度，各年度資金需求詳如新與計畫分年資金需求表。
			25,882,353	一、施工費。
			517,647	二、工程管理費。
2,704,933	3,906,000	一般建築及設備計畫	3,506,000	
1,290,219	2,200,000	校園整修工程		
1,290,219	2,200,000	擴充改良房屋建築及設備		
		懷恩樓外牆修繕及資源改善工程	137,000	

臺北市地方教育發展基金－臺北市文山區力行國民小學

基金用途－建築及設備計畫明細表

中華民國109年度

單位：新臺幣元

前年度 決算數	上年度 預算數	科 目	本 年 度 預 算 數	說 明
		購置雜項設備	137,000	
			137,000	遮陽棚(懷恩樓外牆修繕及資源改善工程移列)。
		中央廚房設施設備	848,000	
		購置機械及設備	848,000	
			848,000	汰舊換新貫流式蒸汽鍋爐(500KG)(含自動軟水機及測試安裝、送風馬達及蒸氣管線設備操作管線配管及保溫包覆)，2臺*424,000元。
		校園前瞻基礎建設	750,000	
		購置機械及設備	750,000	
			750,000	新購無線基地臺，50臺*15,000元(電腦專案計畫)。
		班級設備	120,000	
		購置機械及設備	50,000	
			50,000	新購空拍機。
		購置交通及運輸設備	30,000	
			30,000	視聽教室收音設備(含錄影機及麥克風)。
		購置雜項設備	40,000	
			40,000	汰舊換新桌球桌，4張*10,000元。
959,139	748,000	資訊設備	1,554,000	
959,139	748,000	購置機械及設備	1,554,000	
			179,000	汰舊換新網路及資訊周邊設備(電腦專案計畫)。
			1,375,000	汰舊換新個人電腦，55部*25,000元(電腦專案計畫)。
97,000		幼兒園設備	97,000	
97,000		購置雜項設備	97,000	
			97,000	新購吸塵器，5臺*19,400元。
358,575	958,000	校園設備		
18,000	791,000	購置機械及設備		
340,575	167,000	購置雜項設備		
21,000	36,000	購置無形資產	36,000	
21,000	36,000	一般建築及設備計畫	36,000	

臺北市地方教育發展基金－臺北市文山區力行國民小學

基金用途－建築及設備計畫明細表

中華民國109年度

單位：新臺幣元

前年度 決算數	上年度 預算數	科 目	本 年 度 預 算 數	說 明
21,000	36,000	資訊設備	36,000	
21,000	36,000	購置電腦軟體	36,000	
			36,000	電腦教學軟體費(電腦專案計畫)。
8,059,998	19,597,000	遞延支出	3,863,000	
8,059,998	19,597,000	一般建築及設備計畫	3,863,000	
		懷恩樓外牆修繕及資源改善工程	3,863,000	
		遞延修繕房屋建築支出	3,863,000	
			3,525,652	一、施工費。
			267,155	二、委託技術服務費(總包價法)。
			70,193	三、工程管理費(依施工費約2%提列)。
8,059,998	19,597,000	校園整修工程		
7,146,511	12,494,000	遞延修繕房屋建築支出		
913,487	7,103,000	其他遞延支出		

本 頁 空 白

預 算 參 考 表

臺北市地方教育發展基金－臺北市文山區力行國民小學

預計平衡表

中華民國109年12月31日

單位：新臺幣千元

107年(前年) 12月31日 決算數	科 目	109年12月31日 預計數	108年12月31日 預計數	比較增減(-)
3,261,504	資產合計	3,259,870	3,259,428	442
3,261,504	資產	3,259,870	3,259,428	442
24,145	流動資產	22,511	22,069	442
23,844	現金	22,210	21,768	442
23,844	銀行存款	22,210	21,768	442
52	應收款項	52	52	
52	其他應收款	52	52	
249	預付款項	249	249	
249	預付費用	249	249	
3,323	投資、長期應收款項、貸墊款及準備金	3,323	3,323	
3,323	準備金	3,323	3,323	
3,166	退休及離職準備金	3,166	3,166	
157	其他準備金	157	157	
3,234,037	其他資產	3,234,037	3,234,037	
3,234,037	什項資產	3,234,037	3,234,037	
643	暫付及待結轉帳項	643	643	
3,233,393	代管資產	3,233,393	3,233,393	
3,261,504	負債及基金餘額合計	3,259,870	3,259,428	442
3,257,633	負債	3,257,633	3,257,633	
19,517	流動負債	19,517	19,517	
19,511	應付款項	19,511	19,511	
14,491	應付代收款	14,491	14,491	
2,793	應付費用	2,793	2,793	
1,590	應付工程款	1,590	1,590	
637	其他應付款	637	637	
6	預收款項	6	6	
6	預收收入	6	6	
3,238,116	其他負債	3,238,116	3,238,116	
3,238,116	什項負債	3,238,116	3,238,116	
1,506	存入保證金	1,506	1,506	
3,166	應付退休及離職金	3,166	3,166	
3,233,393	應付代管資產	3,233,393	3,233,393	
50	暫收及待結轉帳項	50	50	
3,871	基金餘額	2,237	1,795	442
3,871	基金餘額	2,237	1,795	442
3,871	基金餘額	2,237	1,795	442
3,871	累積餘額	2,237	1,795	442

註：1.信託代理與保證資產(負債)前年度決算數0元，上年度預計數0元，本年度預計數0元。2.或有資產(負債)0元。3.本基金自93年度起，本固定項目分開原則，將屬長期固定帳項，包括固定資產39,622,833元、無形資產85,311元及長期債務0元等，另立帳類管理，未納入本表。

臺北市地方教育發展基金一

各項費用

中華民國

前年度 決算數	上年度 預算數	計畫別	合計	國民教育計畫
		用途別科目		
187,487,949	209,221,000	合計	216,584,000	146,435,000
166,413,018	173,556,000	用人費用	166,413,000	136,196,000
96,814,960	99,755,460	正式員額薪資	94,655,460	74,721,600
94,322,337	97,355,460	職員薪金	92,303,460	74,721,600
1,895,923	1,872,000	工員工資	1,824,000	
596,700	528,000	警餉	528,000	
969,853	823,680	聘僱及兼職人員薪資	943,360	943,360
969,853	823,680	兼職人員酬金	943,360	943,360
934,480	2,012,809	超時工作報酬	1,751,125	938,441
934,480	2,012,809	加班費	1,751,125	938,441
23,055,696	27,038,688	獎金	25,810,188	20,342,300
11,024,958	14,625,955	考績獎金	14,028,955	11,049,800
12,030,738	12,412,733	年終獎金	11,781,233	9,292,500
31,565,630	31,637,576	退休及卹償金	31,373,768	29,678,312
31,223,511	31,524,296	職員退休及離職金	31,263,368	29,678,312
342,119	113,280	工員退休及離職金	110,400	
13,072,399	12,287,787	福利費	11,879,099	9,571,987
9,985,301	8,530,704	分擔員工保險費	8,089,332	6,317,100
221,860	271,440	傷病醫藥費	271,440	268,000
767,846	948,780	員工通勤交通費	948,780	641,340
2,097,392	2,536,863	其他福利費	2,569,547	2,345,547
4,935,061	5,606,000	服務費用	5,784,000	4,178,000
1,414,856	1,424,685	水電費	1,414,107	1,414,107
1,201,438	1,212,557	工作場所電費	1,201,438	1,201,438
213,418	212,128	工作場所水費	212,669	212,669
105,491	147,292	郵電費	147,088	
105,491	147,292	電話費	147,088	
110,700	66,960	旅運費	61,690	61,690
110,700	66,960	國內旅費	61,690	61,690
400	400	印刷裝訂與廣告費	75,000	75,000
400	400	印刷及裝訂費	75,000	75,000

臺北市文山區力行國民小學

彙計表

109年度

單位：新臺幣元

學前教育計畫	一般行政管理計畫	建築及設備計畫			
15,619,000	17,125,000	37,405,000			
15,042,000	15,175,000				
10,129,860	9,804,000				
9,433,860	8,148,000				
696,000	1,128,000				
	528,000				
157,176	655,508				
157,176	655,508				
2,861,388	2,606,500				
1,595,155	1,384,000				
1,266,233	1,222,500				
870,336	825,120				
850,176	734,880				
20,160	90,240				
1,023,240	1,283,872				
892,920	879,312				
3,440					
110,880	196,560				
16,000	208,000				
217,000	1,389,000				
	147,088				
	147,088				

臺北市地方教育發展基金一

各項費用

中華民國

前年度 決算數	上年度 預算數	計畫別		合計	國民教育計畫
		用途別科目			
1,576,923	1,705,755	修理保養及保固費		1,706,955	1,566,955
1,071,280	1,275,755	一般房屋修護費		1,275,755	1,156,755
505,643	430,000	機械及設備修護費		431,200	410,200
969,463	1,306,548	一般服務費		1,318,800	544,388
34,708	43,632	佣金、匯費、經理費及手續費		37,680	36,180
704,812	694,708	外包費		712,912	
3,000	318,208	計時與計件人員酬金		318,208	318,208
226,943	250,000	體育活動費		250,000	190,000
658,828	855,960	專業服務費		961,960	515,860
80,522	117,800	講課鐘點、稿費、出席審查及查詢費		51,600	51,600
9,500	66,800	委託檢驗(定)試驗認證費		66,800	66,800
2,000	6,060	試務甄選費		3,260	3,260
14,700		電腦軟體服務費			
552,106	665,300	其他專業服務費		840,300	394,200
98,400	98,400	公共關係費		98,400	
98,400	98,400	公共關係費		98,400	
3,074,316	3,453,000	材料及用品費		3,623,000	3,027,000
690,833	993,700	使用材料費		801,850	801,850
690,833	993,700	設備零件		801,850	801,850
2,383,483	2,459,300	用品消耗		2,821,150	2,225,150
592,304	577,640	辦公(事務)用品		645,740	94,040
31,120	3,500	報章雜誌		73,500	73,500
7,500	3,000	服裝		5,300	
33,000	34,350	醫療用品(非醫療院所使用)		34,350	33,000
1,719,559	1,840,810	其他用品消耗		2,062,260	2,024,610
4,400	4,000	租金、償債、利息及相關手續費		21,000	21,000
		交通及運輸設備租金		16,800	16,800
		車租		16,800	16,800
4,400	4,000	雜項設備租金		4,200	4,200
4,400	4,000	雜項設備租金		4,200	4,200
10,785,931	23,539,000	購建固定資產、無形資產及非理財目的之長期投資		37,405,000	

臺北市地方教育發展基金一

各項費用

中華民國

前年度 決算數	上年度 預算數	計畫別	合計	國民教育計畫
		用途別科目		
2,704,933	3,906,000	購建固定資產	33,506,000	
1,290,219	2,200,000	擴充改良房屋建築及設備	30,000,000	
977,139	1,539,000	購置機械及設備	3,202,000	
		購置交通及運輸設備	30,000	
437,575	167,000	購置雜項設備	274,000	
21,000	36,000	購置無形資產	36,000	
21,000	36,000	購置電腦軟體	36,000	
8,059,998	19,597,000	遞延支出	3,863,000	
7,146,511	12,494,000	遞延修繕房屋建築支出	3,863,000	
913,487	7,103,000	其他遞延支出		
1,762,578	2,306,000	會費、捐助、補助、分攤、照護、救濟 與交流活動費	2,431,000	2,202,000
3,800	4,000	會費	4,000	
3,800	4,000	職業團體會費	4,000	
10,000	10,000	捐助、補助與獎助	10,000	10,000
10,000	10,000	獎助學員生給與	10,000	10,000
1,748,778	2,292,000	補貼、獎勵、慰問、照護與救濟	2,417,000	2,192,000
1,748,778	2,292,000	其他補貼、獎勵、慰問、照護與救濟	2,417,000	2,192,000
512,645	757,000	其他	907,000	811,000
512,645	757,000	其他支出	907,000	811,000
512,645	757,000	其他	907,000	811,000

臺北市文山區力行國民小學

彙計表

109年度

單位：新臺幣元

學前教育計畫	一般行政管理計畫	建築及設備計畫			
		33,506,000			
		30,000,000			
		3,202,000			
		30,000			
		274,000			
		36,000			
		36,000			
		3,863,000			
		3,863,000			
225,000	4,000				
	4,000				
	4,000				
225,000					
225,000					
96,000					
96,000					
96,000					

臺北市地方教育發展基金－臺北市文山區力行國民小學

員工人數彙計表

中華民國109年度

單位：人

計 畫 及 項 目	上年度最高可 進用員額數	本年度 增減(-)數	本年度最高可 進用員額數	說 明
合計	125	-4	121	
國民教育計畫部分	95	-4	91	
正式職員	95	-4	91	
學前教育計畫部分	13		13	
正式職員	11		11	
正式工員	2		2	
一般行政管理計畫部分	17		17	
正式職員	14		14	
正式工員	3		3	

註：1.本表不包含臨時工員人數。

2.本表臨時職員係指奉准有案之約聘僱人員。

3.外包費編列校警外包1人及消化超額職工4人，計71萬2,912元。

4.計時與計件人員酬金編列閩客語教學支援人員鐘點費，計31萬8,208元。

本 頁 空 白

臺北市地方教育發展基金一

用人費用

中華民國

計畫及項目	合計	正式 員額 薪資	聘僱 人員 薪資	超時 工作 報酬	津貼	獎 金		
						年終獎金	考績獎金	其他
合計	166,413,000	94,655,460		1,751,125		11,781,233	14,028,955	
國民教育計畫	136,196,000	74,721,600		938,441		9,292,500	11,049,800	
職員薪金	74,721,600	74,721,600						
兼職人員 酬金	943,360							
加班費	938,441			938,441				
考績獎金	11,049,800						11,049,800	
年終獎金	9,292,500					9,292,500		
職員退休 及離職金	29,678,312							
分擔員工 保險費	6,317,100							
傷病醫藥 費	268,000							
員工通勤 交通費	641,340							
其他福利 費	2,345,547							
學前教育計畫	15,042,000	10,129,860		157,176		1,266,233	1,595,155	
職員薪金	9,433,860	9,433,860						
工員工資	696,000	696,000						
加班費	157,176			157,176				
考績獎金	1,595,155						1,595,155	
年終獎金	1,266,233					1,266,233		
職員退休 及離職金	850,176							
工員退休 及離職金	20,160							
分擔員工 保險費	892,920							
傷病醫藥 費	3,440							
員工通勤 交通費	110,880							

臺北市文山區力行國民小學

彙計表

109年度

單位：新臺幣元

退休及卹償金		資遣費	福 利 費					提繳費	兼任 人員 用人 費用
退休金	卹償金		分擔 保險費	傷病 醫藥費	提撥 福利金	員工通勤 交通費	其他		
31,373,768			8,089,332	271,440		948,780	2,569,547	943,360	
29,678,312			6,317,100	268,000		641,340	2,345,547	943,360	
29,678,312			6,317,100	268,000		641,340	2,345,547	943,360	
870,336			892,920	3,440		110,880	16,000		
850,176			892,920	3,440		110,880			
20,160									

臺北市地方教育發展基金一

用人費用

中華民國

計畫及項目	合計	正式 員額 薪資	聘僱 人員 薪資	超時 工作 報酬	津貼	獎 金		
						年終獎金	考績獎金	其他
其他福利費	16,000							
一般行政管理計畫	15,175,000	9,804,000		655,508		1,222,500	1,384,000	
職員薪金	8,148,000	8,148,000						
工員工資	1,128,000	1,128,000						
警餉	528,000	528,000						
加班費	655,508			655,508				
考績獎金	1,384,000						1,384,000	
年終獎金	1,222,500					1,222,500		
職員退休及離職金	734,880							
工員退休及離職金	90,240							
分擔員工保險費	879,312							
員工通勤交通費	196,560							
其他福利費	208,000							

註：1.本表不包含臨時工員薪津。

2.本表兼任人員用人費用，係學校教職員兼課或請假代課鐘點費。

3.外包費編列校警外包1人及消化超額職工4人，計71萬2,912元。

4.計時與計件人員酬金編列閩客語教學支援人員鐘點費，計31萬8,208元。

臺北市文山區力行國民小學

彙計表

109年度

單位：新臺幣元

退休及卹償金		資遣費	福 利 費					提繳費	兼任人員用人費用
退休金	卹償金		分擔保險費	傷病醫藥費	提撥福利金	員工通勤交通費	其他		
825,120			879,312			196,560	16,000 208,000		
734,880									
90,240			879,312			196,560	208,000		

臺北市地方教育發展基金－臺北市文山區力行國民小學

單位（或計畫）成本分析表

中華民國109年度

單位：新臺幣千元

計 畫 別	單 位	單位成本(元)或 平均利(費)率	數 量	預 算 數	說 明
合計				216,584	
國民教育計畫				146,435	
學前教育計畫				15,619	
一般行政管理計畫				17,125	
建築及設備計畫				37,405	

臺北市地方教育發展基金－臺北市文山區力行國民小學

5年來主要業務計畫分析表

中華民國109年度

單位：新臺幣千元

年度及項目	單位	數量	單位成本(元)或 平均利(費)率	金額	說明
(本)年度預算數					
國民教育計畫				146,435	
學前教育計畫				15,619	
(上)年度預算數					
國民教育計畫				152,469	
學前教育計畫				14,791	
(前)年度決算數					
國民教育計畫				145,128	
學前教育計畫				15,517	
(106)年度決算數					
國民教育計畫				135,746	
學前教育計畫				14,562	
(105)年度決算數					
國民教育計畫				143,911	
學前教育計畫				14,974	

計畫、項目 及計畫期間	計畫內容	全程計畫 總金額	分 年	
			以前年度 預算數	109年度
合計		449,801,126	5,900,000	30,000,000
建築及設備計畫		449,801,126	5,900,000	30,000,000
專案計畫		449,801,126	5,900,000	30,000,000
(一) 活動中心新建工程(總委託技術服務) (106-111年度)	本校為額滿學校，學習空間不足，為建立更優質的學習環境，規劃興建地下二層，地上四層，含多功能活動空間、室內游泳池、綜合球場兼禮堂、停車場等綜合活動中心。	21,866,126	5,300,000	3,600,000
(二) 活動中心新建工程(總工程費) (108-111年度)	本校為額滿學校，學習空間不足，為建立更優質的學習環境，規劃興建地下二層，地上四層，含多功能活動空間、室內游泳池、綜合球場兼禮堂、停車場等綜合活動中心。	427,935,000	600,000	26,400,000

臺北市文山區力行國民小學

年資金需求表

109年度

單位：新臺幣元

資 金 需 求 表					備 註
110年度	111年度	112年度	113年度	114年度以後	
263,900,000	150,001,126				1.申請106年通過總委託技術服務費及第1年設計費。2.含先期規劃費70萬元。
263,900,000	150,001,126				
263,900,000	150,001,126				
7,900,000	5,066,126				
256,000,000	144,935,000				1.申請108年通過總工程費，及第一年施工費。2.107年度以前已編列工程管理費40萬元。

臺北市地方教育發展基金－臺北市文山區力行國民小學

資本資產明細表

中華民國109年度

單位：新臺幣千元

項 目	取得成本 (期初餘額)	以前年度 累計折舊/ 長期投資 評 價	本 年 度 變 動				主要增減 原因說明	本年度累計折 舊/長期投資 評價變動數	期末餘額
			增加		減少				
			金額	類型	金額	類型			
合計	45,665	35,699	33,542		52		3,747	39,708	
土地改良物	2,344	2,147					174	23	
房屋及建築			30,000	增置				30,000	
機械及設備	23,806	17,818	3,202	增置			2,635	6,555	
交通及運輸 設備	2,934	2,078	30	增置			263	623	
雜項設備	16,479	13,657	274	增置			675	2,422	
購建中固定 資產									
電腦軟體	102		36	增置	52	無形資 產攤銷		85	