

中華民國 109 年度 4-0501556

臺北市總預算案

臺北市政府教育局主管

臺北市地方教育發展基金

臺北市文山區實踐國民小學附屬單位預算之分預算

(特別收入基金)

臺北市文山區實踐國民小學編

# 臺北市地方教育發展基金－臺北市文山區實踐國民小學

## 目 次

中華民國109年度

一、財務摘要 .....	第 1 頁
二、業務計畫及預算概要 .....	第 3 -10 頁
三、預算主要表	
(一) 基金來源、用途及餘絀預計表 .....	第 11 頁
(二) 現金流量預計表 .....	第 12 頁
四、預算明細表	
(一) 基金來源－服務收入明細表 .....	第 13 頁
(二) 基金來源－財產處分收入明細表 .....	第 14 頁
(三) 基金來源－其他財產收入明細表 .....	第 15 頁
(四) 基金來源－公庫撥款收入明細表 .....	第 16 頁
(五) 基金來源－受贈收入明細表 .....	第 17 頁
(六) 基金來源－雜項收入明細表 .....	第 18 頁
(七) 基金用途－國民教育計畫明細表 .....	第 19 -27 頁
(八) 基金用途－一般行政管理計畫明細表 .....	第 28 -30 頁
(九) 基金用途－建築及設備計畫明細表 .....	第 31 -32 頁
五、預算參考表	
(一) 預計平衡表 .....	第 33 頁
(二) 各項費用彙計表 .....	第 34 -39 頁
(三) 員工人數彙計表 .....	第 40 頁
(四) 用人費用彙計表 .....	第 42 -45 頁
(五) 聘用及約僱人員明細表 .....	第 46 -47 頁
(六) 單位（或計畫）成本分析表 .....	第 48 頁
(七) 5年來主要業務計畫分析表 .....	第 49 頁

臺北市地方教育發展基金－臺北市文山區實踐國民小學

目 次

中華民國109年度

(八) 資本資產明細表 .....	第 50 頁
-------------------	--------

# 臺北市地方教育發展基金－臺北市文山區實踐國民小學

## 財務摘要

中華民國109年度

單位：新臺幣千元

項 目	本 年 度	上 年 度	比較增減數	%
經營成績：				
基金來源	137,235	131,421	5,814	4.42
基金用途	142,408	135,775	6,633	4.89
賸餘(短絀)	-5,173	-4,354	-819	--
餘絀情形：				
基金餘額	703	5,876	-5,173	-88.04
現金流量(註)：				
現金及約當現金之淨增(減)	-5,173	-4,354	-819	--

附註：現金流量係採現金及約當現金基礎，包括現金及自投資日起3個月內到期或清償之債權證券。

本 頁 空 白

# 業務計畫及預算概要

# 臺北市地方教育發展基金－臺北市文山區實踐國民小學

## 業務計畫及預算概要

中華民國 109 年度

### 壹、基金概況

#### 一、設立宗旨及願景：

- (一) 本校遵照憲法第 158 條及 160 條規定，教育文化應發展國民之民族精神、自治精神，國民道德與健全體格、科學及生活智能，以培養學童七大學習領域及十大基本能力。
- (二) 本校自 91 年度起依教育經費編列與管理法第 13 條規定設置「臺北市地方教育發展基金」，以促進教育健全發展，提昇教育經費運用績效。

#### 二、施政重點：

- (一) 開啟多元智慧：尊重每個學生獨特的個性，以多元智慧的觀點協助他找到生命的亮點，肯定天生我才必有用，能知於學，樂於學。
- (二) 培養生活能力：因應新世紀知識社會的到來，培養學生帶得走的能力，諸如人際溝通能力、資訊外語能力、終身學習能力、生活品德能力、問題解決能力等。
- (三) 蘊育人文情懷：在溫馨開放的校園文化中，孕育人文情懷，學會尊重、包容；建構生命的價值、完成人性的開展。
- (四) 建置溫馨民主的校園文化：
  1. 以參與式管理、落實行政、教師會、家長會三者的良性互動。
  2. 以學生第一，教學優先的觀念提昇行政服務效率。
  3. 放下威權心態，開啟校園民主之風氣。
- (五) 推動適性教學：
  1. 落實校本課程理念，採多元化、活潑化的教學及評量。
  2. 運用校內、外資源，加強多元學習能力。
  3. 關懷相對弱勢學生之教學及輔導。
  4. 推動行動學習，充實學生運用資訊之知能，並提昇教師運用學習載具教學之能力。
- (六) 辦理發展性的訓輔活動：
  1. 辦理各項活動、競賽及展演。
  2. 推動校內外學習服務。
  3. 發展績優社團及校隊，如棒球隊、排球隊、擂鼓隊等。
  4. 加強新興領域教育的辦理，並融入各科教學以收成效。

# 臺北市地方教育發展基金－臺北市文山區實踐國民小學

## 業務計畫及預算概要

中華民國 109 年度

### 三、組織概況：

本校設置校長 1 人，綜理全校校務，下設教務處、學生事務處、總務處、輔導室、會計室及人事室等單位。

內部分層業務如下：

(一) 教務處：秉承校長之命，辦理全校教務事項。

1. 教學組：掌理課程編排、課業考查、學藝競賽、教學研究、教師進修、差假教師調代課及缺補課之查核等事項。
2. 註冊組：掌理註冊、編班、轉學、學籍保管、各項獎助學金補助及成績考查等有關學籍事項。
3. 設備組：掌理教科書編選、教學用具之管理、保管及出版學校刊物等事項。
4. 資訊組：掌理電腦設備及區域網路之管理、保管等事項。

(二) 學生事務處：秉承校長之命，辦理全校學生事務事項。

1. 訓育組：掌理訓育計畫之擬定及辦理各類訓育等活動。
2. 體育組：掌理學生體育活動、體格鍛鍊等事項。
3. 生教組：掌理學生日常生活常規，辦理交通導護各項事項。
4. 衛生組：掌理健康檢查，個人及環境衛生檢查、保健等事項。

(三) 總務處：秉承校長之命，辦理全校總務事項。

1. 事務組：掌理校舍、校具、財產、物品採購保管、工程發包、監工及驗收。
2. 出納組：掌理現金、零用金、票據、契約之保管等收支事項，辦理員工薪津發放及各項扣繳單據證明等。
3. 文書組：掌理文件收發登錄、撰擬繕校、典守學校印信、檔案保管、整理各項會議紀錄及校史等事項。

(四) 輔導室：秉承校長之命，辦理全校學生學習輔導、生活輔導、生涯輔導等事項。

1. 輔導組：掌理學生個案建立、學習輔導、生活輔導、生涯輔導及兩性教育、親職教育等事項。
2. 資料組：辦理輔導資料搜集建檔、組訓愛心家長、實施測驗、社區人力整合、出版親職刊物等事項。



# 臺北市地方教育發展基金－臺北市文山區實踐國民小學

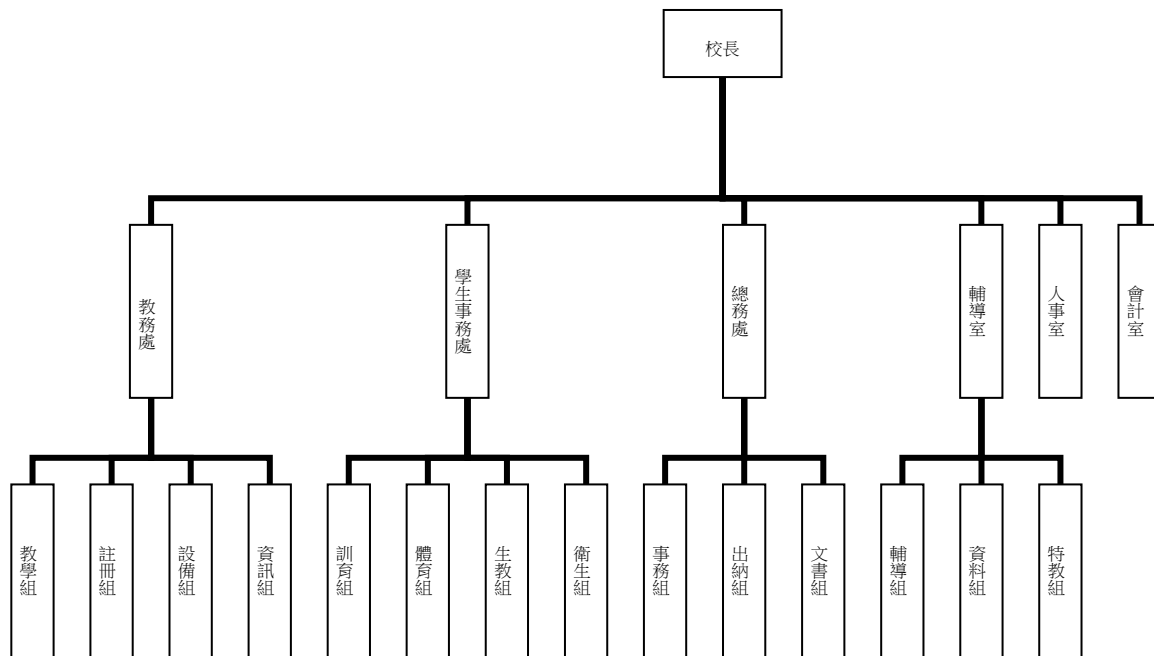
## 業務計畫及預算概要

中華民國 109 年度

3. 特教組：擬訂特殊教育計畫章則、親師輔導諮詢、特教班甄選鑑別、實施各項診斷測驗、特教兒童追蹤輔導等事項。

(五) 會計室：秉承上級主計機關之監督與指導，並受校長之指揮，依法辦理歲計、會計、統計等事項。

(六) 人事室：秉承上級人事機關之監督與指導，並受校長之指揮，依法辦理人事管理查核等事項。



#### 四、基金歸類及屬性：

本校地方教育發展基金依據教育經費編列與管理法第 13 條規定設置，本基金為預算法第 4 條第 1 項第 2 款第 5 目所定之特別收入基金，以本府教育局為管理機關。

# 臺北市地方教育發展基金－臺北市文山區實踐國民小學

## 業務計畫及預算概要

中華民國 109 年度

### 貳、業務計畫

本年度業務計畫重點與預算配合情形及預期績效，詳列如下：

單位：新臺幣千元

業務計畫名稱	計畫重點內容	預算數	預 期 績 效
國民教育計畫	辦理各項教學、學生事務、圖書及輔導等業務。	115,425	1.新購運動器材、教具、測驗及圖書等各科教學設備及什項設備。 2.革新教學方法，提高教學效能。 3.辦理指定活動、教師甄選等項目，藉由辦理各項活動，以鍛鍊學童強健的身體，增進學童各項生活智能。
一般行政管理計畫	綜理學校總務、人事、會計等業務。	14,646	配合校務推動行政處室支援工作，進而增進校務運作。
建築及設備計畫	購置教學所需教學設備等及改善教學環境。	12,337	購置各項教學、班級、資訊及校園前瞻基礎建設等設備與辦理普通教室改善工程及校園水管汰換工程，改善教學環境，增進教學效能，並提高行政效率。

### 參、預算概要

#### 一、基金來源及用途之預計：

##### (一) 本年度基金來源：

服務收入 7 千元、財產處分收入 5 萬 7 千元、其他財產收入 7 萬 2 千元、公庫撥款收入 1 億 3,698 萬 3 千元、受贈收入 6 千元、雜項收入 11 萬元，本年度基金來源 1 億 3,723 萬 5 千元，較上年度預算數 1 億 3,142 萬 1 千元，增加 581 萬 4 千元，約 4.42%，主要係公庫撥款收入增編所致。

##### (二) 本年度基金用途：

國民教育計畫 1 億 1,542 萬 5 千元，一般行政管理計畫 1,464 萬 6 千元，建築及設備計畫 1,233 萬 7 千元，本年度基金用途 1 億 4,240 萬 8 千元，較上年度預算數 1 億 3,577 萬 5 千元，增加 663 萬 3 千元，約 4.89%，主要係新增水管汰換工程等所致。

# 臺北市地方教育發展基金－臺北市文山區實踐國民小學

## 業務計畫及預算概要

中華民國 109 年度

### 二、基金餘絀之預計：

本年度基金來源及用途相抵後，差短 517 萬 3 千元，較上年度預算短絀數 435 萬 4 千元，增加 81 萬 9 千元，將移用以前基金餘額 517 萬 3 千元支應。

### 三、現金流量之預計：

本年度業務活動淨現金流出 517 萬 3 千元。

### 四、補辦預算事項：詳補辦預算明細表

#### (一) 購建固定資產 27 萬 6 千元

- 1.107 年度教育部補助強化校園安全防護工作計畫 8 萬 5 千元。
- 2.107 年度經濟部補助縣市共推住商節電行動能源管理系統建置工程經費 1 萬 3 千元，學校自籌 1 萬 2 千元，所需經費擬由教育局學校設施改善準備，補助校園能源翻新補助計畫，內屬設備部分移列固定資產 2 萬 5 千元。
- 3.107 年度經濟部補助縣市共推住商節電行動能源管理系統建置工程經費 3 萬 1 千元，學校自籌 3 萬 1 千元，所需經費擬由教育局學校設施改善準備，補助校園能源翻新補助計畫，內屬設備部分移列固定資產 6 萬 2 千元。
- 4.107 年度經濟部補助縣市共推住商節電行動能源管理系統建置工程經費 5 萬 2 千元，學校自籌 5 萬 2 千元，所需經費擬由教育局學校設施改善準備，補助校園能源翻新補助計畫，內屬設備部分移列固定資產 10 萬 4 千元。

### 肆、年度關鍵績效指標：

關鍵策略目標	關鍵績效指標	衡量標準	年度目標值
精進教師專業成長	教師增能研習人次成長率	(當年度研習人次-前年度研習人次)/前年度研習人次*100% 單位：%	10%

臺北市地方教育發展基金 - 臺北市文山區實踐國民小學  
業務計畫及預算概要

中華民國 109 年度

伍、前年度及上年度已過期間實施狀況及成果概述：

一、前（107）年度決算結果及績效達成情形：

（一）前年度決算結果：

- 1.基金來源：決算數 1 億 5,070 萬 6 千元，較預算數 1 億 3,484 萬 5 千元，計增加 1,586 萬 1 千元，約 11.76%，主要係因公庫撥款收入增加所致。
- 2.基金用途：決算數 1 億 5,031 萬 9 千元，較預算數 1 億 3,468 萬 7 千元，計增加 1,563 萬 2 千元，約 11.61%，主要係因執行教育局以學校設施改善準備補助校園各項改善工程經費所致。

（二）前年度績效達成情形分析：

年度績效目標	衡量指標	年度目標值	績效衡量暨達成情形分析
提升畢業生素質 (國小)	國小基本學力檢測達到基礎以上學生比率	97%	本校進行閱讀理解能力教學，同時提升學生閱讀理解能力，以期國小基本學力檢測各科達基礎、中級及高級學生比率，107 年達成年度目標值。

二、上（108）年度已過期間預算執行情形及績效達成情形：

（一）上年度預算截至 108 年 6 月 30 日止執行情形：

- 1.基金來源：實際執行數 6,797 萬 2 千元，較預算分配數 6,772 萬 5 千元，計增加 24 萬 7 千元，約 0.36%，主要係預期外之廠商違約金及租借場地使用費收入增加所致。
- 2.基金用途：實際執行數 6,923 萬元，較預算分配數 7,208 萬元，計減少 285 萬元，約 3.95%，主要係預付本市高級中等以下學校申請 107 學年度設置教學輔導教師方案第 2 期經費尚未轉正及用人費用覈實支用所致。

（二）上（108）年度績效達成情形分析：

臺北市地方教育發展基金 - 臺北市文山區實踐國民小學

業務計畫及預算概要

中華民國 109 年度

年度績效目標	衡量指標	年度目標值	績效衡量暨達成情形分析
提升畢業生素質 (國小)	國小基本學力檢測達到基礎以上學生比率	97%	本校進行閱讀理解能力教學，同時提升學生閱讀理解能力，以期國小基本學力檢測各科達基礎、中級及高級學生比率

# 臺北市地方教育發展基金－臺北市文山區實踐國民小學

## 補辦預算明細表

中華民國109年度

單位：新臺幣元

項 目	金額	辦理 年度	說 明
合計	276,000		
購建固定資產	276,000		
購置機械及設備	276,000	107	
燈光控制儀照明系統	85,000		教育部補助強化校園安全防护工作計畫經費。
能源管理系統控制主機	25,000		經濟部補助縣市共推住商節電行動能源管理系統建置工程經費12,500元，學校自籌12,500元，所需經費擬由教育局學校設施改善準備，補助校園能源翻新補助計畫，內屬設備部分移列固定資產。
空氣品質PM2.5偵測主機	62,000		經濟部補助縣市共推住商節電行動能源管理系統建置工程經費31,000元，學校自籌31,000元，所需經費擬由教育局學校設施改善準備，補助校園能源翻新補助計畫，內屬設備部分移列固定資產。
2吋電子式數位水度表	104,000		經濟部補助縣市共推住商節電行動能源管理系統建置工程經費52,000元，學校自籌52,000元，所需經費擬由教育局學校設施改善準備，補助校園能源翻新補助計畫，內屬設備部分移列固定資產。

備註：各管理機關(構)依預算法第 8 8 條規定補辦預算，應確係不及編入年度預算，且因經營環境發生重大變遷或正常業務(含執行中央補助款項目)之確實需要，並經主管機關核轉本府核准先行辦理者；不具急迫性之事項，仍應儘可能納入預算辦理。

# 預算主要表

# 臺北市地方教育發展基金－臺北市文山區實踐國民小學

## 基金來源、用途及餘絀預計表

中華民國109年度

單位：新臺幣千元

前年度決算數	項 目	本年度預算數	上年度預算數	比較增減（－）
150,706	基金來源	137,235	131,421	5,814
10	勞務收入	7	11	-4
10	服務收入	7	11	-4
128	財產收入	129	109	20
24	財產處分收入	57	57	
105	其他財產收入	72	52	20
150,343	政府撥入收入	136,983	131,235	5,748
149,927	公庫撥款收入	136,983	131,235	5,748
416	政府其他撥入收入			
225	其他收入	116	66	50
	受贈收入	6	6	
225	雜項收入	110	60	50
150,320	基金用途	142,408	135,775	6,633
115,138	國民教育計畫	115,425	114,901	524
12,372	一般行政管理計畫	14,646	14,661	-15
22,809	建築及設備計畫	12,337	6,213	6,124
386	本期賸餘(短絀)	-5,173	-4,354	-819
9,844	期初基金餘額	5,876	10,001	-4,125
10,230	期末基金餘額	703	5,647	-4,944

註：前年度決算數細數之和與總數或略有出入，係四捨五入關係，以下各表同。



# 臺北市地方教育發展基金－臺北市文山區實踐國民小學

## 現金流量預計表

中華民國109年度

單位：新臺幣千元

項 目	本 預	年 算	度 數	說 明
業務活動之現金流量				
本期賸餘(短絀)			-5,173	
業務活動之淨現金流入(流出)			-5,173	
其他活動之現金流量				
其他活動之淨現金流入(流出)				
現金及約當現金之淨增(淨減)			-5,173	
期初現金及約當現金			29,250	
期末現金及約當現金			24,077	

註：本表係採現金及約當現金基礎，包括現金及自投資日起3個月內到期或清償之債權證券。

# 預算明細表

# 臺北市地方教育發展基金－臺北市文山區實踐國民小學

## 基金來源－服務收入明細表

中華民國109年度

單位：新臺幣元

科 目	單 位	本 年 度 預 算 數			說 明
		數 量 業 務 量	利(費)率	金 額	
合計				7,000	
服務收入				7,000	較上年度預算數11,000元，減少4,000元。
	年	1	400	400	配合預算編列至千元，增列進位數400元。
	人	22	300	6,600	教師甄選報名費收入。

# 臺北市地方教育發展基金－臺北市文山區實踐國民小學

## 基金來源－財產處分收入明細表

中華民國109年度

單位：新臺幣元

科 目	單位	本 年 度 預 算 數			說 明
		數量 業務量	利(費)率	金 額	
合計				57,000	
財產處分收入	年	1	57,000	57,000	較上年度預算數57,000元，無增減。 財產逾使用年限不堪使用報廢變賣收入。

# 臺北市地方教育發展基金－臺北市文山區實踐國民小學

## 基金來源－其他財產收入明細表

中華民國109年度

單位：新臺幣元

科 目	單 位	本 年 度 預 算 數			說 明
		數 量 業 務 量	利(費)率	金 額	
合計				72,000	
其他財產收入				72,000	較上年度預算數52,000元，增加20,000元。
	輛、年	20x1	600	12,000	教職員工停車收入。
	年	1	60,000	60,000	場地開放收入(收支對列)。

# 臺北市地方教育發展基金－臺北市文山區實踐國民小學

## 基金來源－公庫撥款收入明細表

中華民國109年度

單位：新臺幣元

科 目	單位	本 年 度 預 算 數			說 明
		數量 業務量	利(費)率	金 額	
合計				136,983,000	
公庫撥款收入	年	1	136,983,000	136,983,000	較上年度預算數131,235,000元，增加5,748,000元。 市府補助款。

臺北市地方教育發展基金－臺北市文山區實踐國民小學

基金來源－受贈收入明細表

中華民國109年度

單位：新臺幣元

科目	單位	本年度預算數			說明
		數量 業務量	利(費)率	金額	
合計				6,000	
受贈收入	年	1	6,000	6,000	較上年度預算數6,000元，無增減。 捐贈收入。

臺北市地方教育發展基金－臺北市文山區實踐國民小學

基金來源－雜項收入明細表

中華民國109年度

單位：新臺幣元

科 目	單位	本 年 度 預 算 數			說 明
		數量 業務量	利(費)率	金 額	
合計				110,000	
雜項收入	年	1	110,000	110,000	較上年度預算數60,000元，增加50,000元。 其他雜項收入。



# 臺北市地方教育發展基金－臺北市文山區實踐國民小學

## 基金用途－國民教育計畫明細表

中華民國109年度

單位：新臺幣元

前年度 決算數	上年度 預算數	科 目	本 年 度 預 算 數	說 明
115,138,285	114,901,000	合計	115,425,000	
107,387,818	105,303,000	用人費用	105,759,000	
54,083,249	52,350,480	正式員額薪資	52,854,480	較上年度預算數52,350,480元，增加504,000元。
54,083,249	52,350,480	職員薪金	52,854,480	
			43,657,440	教師52人薪金(詳用人費用彙計表)(含教育部補助導師費348,000元)。
			9,197,040	教師11人薪金(詳用人費用彙計表)(含教育部補助導師費108,000元)。
1,187,363	944,576	聘僱及兼職人員薪資	1,065,776	較上年度預算數944,576元，增加121,200元。
406,625	406,896	約僱職員薪金	406,896	
			406,896	約僱職員1人薪金(詳聘用及約僱人員明細表)。
780,738	537,680	兼職人員酬金	658,880	
			492,800	教師代課鐘點費，本校編制教師總人數63人，按9分之1計，編列7人，每人220節，總節數7人*20節*11月=1,540節，每節320元。
			12,480	補助調整授課鐘點費之外聘教師勞、健保及勞退費用(教育部補助款)。
			153,600	補助調整授課特教教師鐘點費，6人*2節*40週*320元(教育部補助款)。
391,860	577,900	超時工作報酬	547,900	較上年度預算數577,900元，減少30,000元。
391,860	577,900	加班費	547,900	
			375,759	教職員不休假出勤加班費。
			162,891	教職員不休假出勤加班費。
			2,775	國小家長教育成長暨志工培訓活動加班費。
			3,700	場地開放工作人員加班費(收支對列)。
			2,775	辦理教學輔導教師方案工作人員加班費。
12,216,941	12,808,876	獎金	13,011,700	較上年度預算數12,808,876元，增加202,824元。
5,692,210	6,216,514	考績獎金	6,356,338	
			4,896,068	依考績法規定核發之獎金。
			1,460,270	依考績法規定核發之獎金。

# 臺北市地方教育發展基金－臺北市文山區實踐國民小學

## 基金用途－國民教育計畫明細表

中華民國109年度

單位：新臺幣元

前年度 決算數	上年度 預算數	科 目	本 年 度 預 算 數	說 明
6,524,731	6,592,362	年終獎金	6,655,362	
			5,455,500	依規定於年節加發之獎金。
			1,149,000	依規定於年節加發之獎金。
			50,862	依規定於年節加發之獎金。
32,413,817	31,711,511	退休及卹償金	31,328,371	較上年度預算數31,711,511元，減少383,140元。
32,180,320	31,639,068	職員退休及離職金	31,328,371	
			3,734,640	提撥退撫基金。
			24,408	提撥約僱職員離職儲金。
			772,939	提撥退撫基金。
			26,796,384	退休人員月退休金，24人*27,123元*12月=7,811,424元、40人*39,552元*12月=18,984,960元，合計26,796,384元。
233,497	72,443	工員退休及離職金		
7,094,588	6,909,657	福利費	6,950,773	較上年度預算數6,909,657元，增加41,116元。
5,204,114	4,467,960	分擔員工保險費	4,509,756	
			3,681,888	分擔公保、勞保、健保費。
			780,252	分擔公保、勞保、健保費。
			47,616	分擔公保、勞保、健保費。
174,500	180,500	傷病醫藥費	180,500	
			52,500	健康檢查補助費，15人*3,500元。
			128,000	健康檢查補助費，8人*16,000元。
399,124	556,920	員工通勤交通費	556,920	
			163,800	教師上下班交通費，26人*10月*1段*630元。
			302,400	教師上下班交通費，24人*10月*2段*630元。
			15,120	約僱職員上下班交通費，1人*12月*2段*630元。
			75,600	教師上下班交通費，6人*10月*2段*630元。
1,316,850	1,704,277	其他福利費	1,703,597	
			192,000	一般教師休假旅遊補助費(含長期支援其他局處教師)。
			16,000	約僱職員休假旅遊補助費。

# 臺北市地方教育發展基金－臺北市文山區實踐國民小學

## 基金用途－國民教育計畫明細表

中華民國109年度

單位：新臺幣元

前年度 決算數	上年度 預算數	科 目	本 年 度 預 算 數	說 明
			64,000	特教教師休假旅遊補助費。
			42,000	退休人員三節慰問金，7人*6,000元。
			899,177	子女教育補助費等。
			365,000	喪葬補助費，2人*5月*36,500元。
			125,420	結婚補助費，2人*2月*31,355元。
3,766,240	4,778,000	服務費用	4,746,000	
1,062,889	1,167,419	水電費	1,267,220	較上年度預算數1,167,419元，增加99,801元。
				。
974,600	1,076,500	工作場所電費	1,176,500	
			1,142,350	班級電費。
			22,150	特教班班級電費。
			12,000	場地開放電費，10月*1,200元(收支對列)。
88,289	90,919	工作場所水費	90,720	
			87,720	班級水費。
			3,000	場地開放水費，5月*600元(收支對列)。
71,280	72,660	旅運費	47,740	較上年度預算數72,660元，減少24,920元。
71,280	57,660	國內旅費	47,740	
			10,540	因公市外出差旅費。
			37,200	校外教學隨隊人員出差旅費，8人*3天*1,550元。
	15,000	其他旅運費		
27,410	6,000	印刷裝訂與廣告費	6,000	較上年度預算數6,000元，無增減。
27,410	6,000	印刷及裝訂費	6,000	
			6,000	印刷運動會邀請卡1批。
818,621	897,900	修理保養及保固費	897,500	較上年度預算數897,900元，減少400元。
307,875	382,500	一般房屋修護費	382,500	
			340,200	學校校舍及其他建築物之修理費，27班*12,600元(45%)。
			28,000	校舍、水電及校具等修繕費。
			14,300	場地開放修繕費，10月*1,430元(收支對列)。
				。
510,746	515,400	機械及設備修護費	515,000	
			415,800	各項教學設備及其他用具等之保養修護費，27班*15,400元(55%)。

# 臺北市地方教育發展基金－臺北市文山區實踐國民小學

## 基金用途－國民教育計畫明細表

中華民國109年度

單位：新臺幣元

前年度 決算數	上年度 預算數	科 目	本 年 度 預 算 數	說 明
			20,200	電腦設備維護費(電腦專案計畫)。
			72,000	游泳池水電清潔維護費，15班*4,800元(含體育班2班)。
			7,000	場地開放設備維護費(收支對列)。
95,589	377,872	一般服務費	366,240	較上年度預算數377,872元，減少11,632元。
15,156	20,448	佣金、匯費、經理費及手續費	6,816	
			6,816	委託超商代收學雜費手續費，568人*2學期*6元。
	231,424	計時與計件人員酬金	231,424	
			26,624	補助閩客語教學支援人員鐘點費之外聘人員勞、健保及勞退費用。
			204,800	補助閩客語教學支援人員鐘點費，16人*1節*40週*320元。
80,433	126,000	體育活動費	128,000	
			104,000	文康活動費，本校編列一般教師52人，每人編列2,000元。
			24,000	文康活動費，本校編列特教教師11人，約僱職員1人，合計12人，每人編列2,000元。
1,690,451	2,256,149	專業服務費	2,161,300	較上年度預算數2,256,149元，減少94,849元。
1,505,373	2,048,640	講課鐘點、稿費、出席審查及查詢費	1,955,100	
			21,600	特殊班教材編輯費，3班*12月*600元。
			156,000	體育班課後指導教師鐘點費(體育班業務費)。
			7,500	學者、專家出席性別平等專案諮詢會議出席費，3節*2,500元。
			10,000	推展性別平等教育研習課程等內外聘專家學者講座鐘點費，5節*2,000元。
			8,000	辦理小田園教育體驗實習計畫外聘講座鐘點費，4節*2,000元。
			8,000	辦理綠屋頂計畫外聘講座鐘點費，4節*2,000元。
			4,000	國小家長教育成長暨志工培訓研習外聘講座鐘點費，2節*2,000元。

# 臺北市地方教育發展基金－臺北市文山區實踐國民小學

## 基金用途－國民教育計畫明細表

中華民國109年度

單位：新臺幣元

前年度 決算數	上年度 預算數	科 目	本 年 度 預 算 數	說 明
			1,600,000	辦理教學輔導師研習外聘講座鐘點費，800節*2,000元。
			90,000	教師授課鐘點費，200節*450元(自閉症學生入學準備班)。
			34,000	助理教師協助教學觀察鐘點費，200節*170元(自閉症學生入學準備班)。
			16,000	親職教育座談外聘講座鐘點費，8節*2,000元(自閉症學生入學準備班)。
30,300	53,400	委託檢驗(定)試驗認證費	55,800	
			43,800	建物公共安全檢查簽證及申報費、消防安全維護申報暨檢驗費等(普通班級業務費)。
			12,000	飲水機水質檢驗費，10臺*1,200元。
8,000	9,000	試務甄選費	5,400	
			5,400	教師甄選試務費。
146,778	145,109	其他專業服務費	145,000	
			20,000	學生輔導指導費。
			36,000	工作人員午餐指導費，10人*9月*400元。
			9,000	學童午餐指導費(1至2年級)，10班*1人*9月*100元。
			68,400	學童午餐指導費(3至6年級)，19班*1人*9月*400元(含體育班2班)。
			3,600	特教班學童午餐指導費，1班*1人*9月*400元。
			8,000	健康中心學童牙齒檢查費。
2,231,042	2,794,000	材料及用品費	2,848,000	
621,355	593,830	使用材料費	713,790	較上年度預算數593,830元，增加119,960元。
621,355	593,830	設備零件	713,790	
			123,500	教學用平板電腦，13部*9,500元(電腦專案計畫)(新增)。
			65,000	體育班訓練用體育器材費(體育班業務費)。
			17,500	新購行動顯微鏡，5組*3,500元(由班級設備費移列)(新增)。
			5,600	新購特殊班用雙人足球台知動教具，2臺*2,800元(由班級設備費移列)(新增)。
			192,000	汰換可調式課桌椅，120套*1600元(由班級

# 臺北市地方教育發展基金－臺北市文山區實踐國民小學

## 基金用途－國民教育計畫明細表

中華民國109年度

單位：新臺幣元

前年度 決算數	上年度 預算數	科 目	本 年 度 預 算 數	說 明
				設備費移列)。
			126,000	電腦設備維護及管理費，20班*6,300元，(電腦專案計畫)。
			24,190	運動會各項競賽用器材、用具1批。
			8,000	購買耕種所需用品，如工具、儲物箱等1批。
			94,200	汰換教師用桌子，30組*3,140元(普通教室改善工程設備移列)(新增)。
			37,800	汰換教師用椅子，30組*1,260元(普通教室改善工程設備移列)(新增)。
			20,000	場地開放設備零件費(收支對列)(新增)。
1,609,687	2,200,170	用品消耗	2,134,210	較上年度預算數2,200,170元，減少65,960元。
42,207	52,825	辦公(事務)用品	39,125	
			21,600	特殊班教學行政用文具用品等，3班*7,200元。
			500	辦理性別平等教育業務文具紙張等耗材(新增)。
			7,500	辦理小田園教育體驗實習計畫業務用文具紙張等耗材。
			7,500	辦理綠屋頂計畫業務用文具紙張等耗材(新增)。
			2,025	國小家長教育成長暨志工培訓研習用文具紙張等。
13,769		報章雜誌	23,100	
			23,100	新購各科圖書1批(由班級設備費移列)(新增)。
30,000	30,000	服裝	30,000	
			30,000	體育班學生參賽用上衣、短褲、長褲及球鞋等服裝，10套*3,000元(體育班業務費)。
	15,000	醫療用品(非醫療院所使用)	15,000	
			15,000	健康中心藥品費。
1,523,711	2,102,345	其他用品消耗	2,026,985	
			30,000	兒童節慶祝活動費。
			44,400	敬師活動費，74人*600元。
			373,140	普通班班級教學材料費，27班*13,820元。

# 臺北市地方教育發展基金－臺北市文山區實踐國民小學

## 基金用途－國民教育計畫明細表

中華民國109年度

單位：新臺幣元

前年度 決算數	上年度 預算數	科 目	本 年 度 預 算 數	說 明
			194,400	垃圾袋、消毒藥水、衛生紙、衛生清潔用品費及教室佈置費等，27班*7,200元(普通班級業務費)。
			54,400	教學用教科書，32班*1,700元。
			187,000	弱勢學生用教科書，110人*1,700元。
			41,460	特殊班教學材料費(教材、教具等)，3班*13,820元。
			50,500	電腦耗材(電腦專案計畫)。
			10,000	體育班訓練用營養食品、醫療用品、文具用品等各項雜支(體育班業務費)。
			7,760	辦理運動會逾時誤餐費用，97人次*80元。
			4,100	運動會場地佈置用品等1批。
			7,200	參加各類盃賽等逾時誤餐費用，90人次*80元。
			2,000	辦理性別平等教育研習課程或召開專案會議等逾時誤餐費用，25人次*80元。
			54,700	小田園教育體驗實習課程用整地、泥炭土、基肥及追肥、菜苗、種子、有機防治等材料、用品、耗材。
			4,800	辦理小田園教育體驗實習研習會議或發表活動逾時誤餐費用，60人次*80元。
			20,000	雜支，2批*10,000元(活動用品、事務、DIY等)。
			10,000	基肥及追肥，25批*400元(各種植區施肥)。
			21,500	農事體驗實作菜苗、種子、果苗、花苗等，2,150株*10元。
			1,200	辦理國小家長教育成長暨志工培訓活動逾時誤餐費用，15人次*80元。
			1,200	辦理教師甄選業務，召開教評會議逾時誤餐費用，15人次*80元。
			476,665	辦理教學輔導教師方案用文具紙張、書籍、印刷及其他雜支等。
			420,560	辦理教學輔導教師研習逾時誤餐費用，5,257人次*80元。
			10,000	講義製作、場地清潔及茶水等雜支(自閉症學生入學準備班)。

# 臺北市地方教育發展基金－臺北市文山區實踐國民小學

## 基金用途－國民教育計畫明細表

中華民國109年度

單位：新臺幣元

前年度 決算數	上年度 預算數	科 目	本 年 度 預 算 數	說 明
40,800	4,000	租金、償債、利息及相關手續費	4,000	
8,400		機器租金		
8,400		機械及設備租金		
32,400	4,000	雜項設備租金	4,000	較上年度預算數4,000元，無增減。
32,400	4,000	雜項設備租金	4,000	
			4,000	電錶月租費(普通班級業務費)，10月*400元。
1,185,676	1,514,000	會費、捐助、補助、分攤、照護、救濟與交流活動費	1,560,000	
	10,000	捐助、補助與獎助	10,000	較上年度預算數10,000元，無增減。
	10,000	獎助學員生給與	10,000	
			10,000	教育關懷獎每校推薦1名學生獎助金。
1,185,676	1,504,000	補貼、獎勵、慰問、照護與救濟	1,550,000	較上年度預算數1,504,000元，增加46,000元。
1,185,676	1,504,000	其他補貼、獎勵、慰問、照護與救濟	1,550,000	
			1,200,000	清寒學生餐費補助，120人*200日*50元。
			201,280	補助學校午餐使用有機蔬菜計畫，629人*40週*1次*8元。
			720	配合預算編列至千元，增列進位數720元。
			52,000	本市市民第3胎就讀國小教育補助費，52人*1,000元。
			96,000	弱勢學生冷氣使用費補助費用，120人*800元(新增)。
526,709	508,000	其他	508,000	
526,709	508,000	其他支出	508,000	較上年度預算數508,000元，無增減。
526,709	508,000	其他	508,000	
			126,000	執行學生路隊安全導護費及導護志工保險費，按20-39班以5人、每學期20週、每週5日，每日2次，每次63元計算。
			28,000	國小游泳檢測未通過學生暑期游泳訓練班報名費，5班*5,600元。
			90,000	體育班學生參加比賽報名費、交通費等(體育班業務費)。
			10,200	嘉年華會表演用道具製作1批。



# 臺北市地方教育發展基金－臺北市文山區實踐國民小學

## 基金用途－國民教育計畫明細表

中華民國109年度

單位：新臺幣元

前年度 決算數	上年度 預算數	科 目	本 年 度 預 算 數	說 明
			18,000	運動會趣味、競技競賽用錦旗、獎牌及獎品等1批。
			142,000	參加學藝、體育等各類校際競賽、活動交通及獎勵品等學生活動費用，710人*2學期*100元。
			71,000	班級自治費，710人*2學期*50元。
			12,800	參加各類教育盃比賽報名費、交通費。
			10,000	參加各類盃賽學生獎品費。

# 臺北市地方教育發展基金－臺北市文山區實踐國民小學

## 基金用途－一般行政管理計畫明細表

中華民國109年度

單位：新臺幣元

前年度 決算數	上年度 預算數	科 目	本 年 度 預 算 數	說 明
12,371,996	14,661,000	合計	14,646,000	
10,398,430	12,019,000	用人費用	11,996,000	
7,022,586	7,776,000	正式員額薪資	7,776,000	較上年度預算數7,776,000元，無增減。
6,250,468	7,416,000	職員薪金	7,416,000	職員9人薪金(詳用人費用彙計表)。
772,118	360,000	工員工資	360,000	工員1人工資(詳用人費用彙計表)。
270,176	366,588	超時工作報酬	366,268	較上年度預算數366,588元，減少320元。
270,176	366,588	加班費	366,268	職員工不休假出勤加班費。
			338,900	
			27,368	趕辦各項業務加班費(統籌業務費)。
1,710,776	2,282,400	獎金	2,282,400	較上年度預算數2,282,400元，無增減。
819,013	1,310,400	考績獎金	1,310,400	依考績法規定核發之獎金。
891,763	972,000	年終獎金	972,000	依規定於年節加發之獎金。
568,514	650,304	退休及卹償金	650,304	較上年度預算數650,304元，無增減。
560,766	621,504	職員退休及離職金	621,504	提撥退撫基金。
7,748	28,800	工員退休及離職金	28,800	提撥勞工退休準備金。
826,378	943,708	福利費	921,028	較上年度預算數943,708元，減少22,680元。
602,005	662,748	分擔員工保險費	662,748	分擔公保、勞保、健保費。
71,694	120,960	員工通勤交通費	98,280	職員、技工、工友上下班交通費，7人*12月*1段*630元。
			52,920	
			45,360	職員、技工、工友上下班交通費，3人*12月*2段*630元。
152,679	160,000	其他福利費	160,000	職員工休假旅遊補助費。
1,690,626	2,281,000	服務費用	2,299,000	
66,813	49,584	郵電費	49,176	較上年度預算數49,584元，減少408元。
66,813	49,584	電話費	49,176	

# 臺北市地方教育發展基金－臺北市文山區實踐國民小學

## 基金用途－一般行政管理計畫明細表

中華民國109年度

單位：新臺幣元

前年度 決算數	上年度 預算數	科 目	本 年 度 預 算 數	說 明
			49,176	校園安全保全專線電話費用等。
12,586		印刷裝訂與廣告費		
12,586		印刷及裝訂費		
	60,000	修理保養及保固費		較上年度預算數60,000元，減少60,000元。
	40,000	一般房屋修護費		
	20,000	雜項設備修護費		
1,207,180	1,639,416	一般服務費	1,717,824	較上年度預算數1,639,416元，增加78,408元。
1,412		佣金、匯費、經理費及手續費		
1,186,068	1,619,416	外包費	1,697,824	
			1,105,824	校警勞務外包費(校警2名分別於98年4月及105年7月退休，增列校園安全維護)，2人*12月*46,076元。
			432,000	技工、工友勞務外包費(依臺北市政府教育局106年8月8日北市教人字第10637902700號函辦理)，1人*12月*36,000元。
			160,000	消化超額職工4人(技工、工友)業務外包費，4人*40,000元。
19,700	20,000	體育活動費	20,000	
			20,000	文康活動費，本校編列職員9人，工員1人，合計10人，每人編列2,000元。
332,047	460,000	專業服務費	460,000	較上年度預算數460,000元，無增減。
332,047	460,000	其他專業服務費	460,000	
			460,000	校園安全機械定點、機動巡邏等保全費用。
72,000	72,000	公共關係費	72,000	較上年度預算數72,000元，無增減。
72,000	72,000	公共關係費	72,000	
			72,000	校長特別費，12月*6,000元。
281,750	360,000	材料及用品費	350,000	
281,750	360,000	用品消耗	350,000	較上年度預算數360,000元，減少10,000元。
281,050	349,250	辦公(事務)用品	349,632	
			349,632	統籌業務費計算如下：普通班27班、體育班2班、特教班1班，1,290元*15班*12月=232,200元，810元*15班*12月=145,800元，

# 臺北市地方教育發展基金－臺北市文山區實踐國民小學

## 基金用途－一般行政管理計畫明細表

中華民國109年度

單位：新臺幣元

前年度 決算數	上年度 預算數	科 目	本 年 度 預 算 數	說 明
				以上合計378,000元，除依實際需求移列加班費27,368元及會費1,000元外，其餘如列數。
700	10,750	其他用品消耗	368	
			368	配合預算編列至千元，增列進位數368元。
1,000	1,000	會費、捐助、補助、分攤、照護、救濟與交流活動費	1,000	
1,000	1,000	會費	1,000	較上年度預算數1,000元，無增減。
1,000	1,000	職業團體會費	1,000	
			1,000	護理師1人公會會費(統籌業務費)。
190		其他		
190		其他支出		
190		其他		

# 臺北市地方教育發展基金－臺北市文山區實踐國民小學

## 基金用途－建築及設備計畫明細表

中華民國109年度

單位：新臺幣元

前年度 決算數	上年度 預算數	科 目	本 年 度 預 算 數	說 明
22,809,365	6,213,000	合計	12,337,000	
22,809,365	6,213,000	購建固定資產、無形資產及非理財 目的之長期投資	12,337,000	
3,358,771	3,062,000	購建固定資產	1,867,000	
3,358,771	3,062,000	一般建築及設備計畫	1,867,000	
84,575				
84,575		購置機械及設備		
128,000				
128,000		購置機械及設備		
	150,000	校舍消防設施改善工程		
	60,000	購置交通及運輸設備		
	90,000	購置雜項設備		
170,333		校園能源翻新補助計畫		
170,333		購置機械及設備		
		校園前瞻基礎建設	510,000	
		購置機械及設備	510,000	
			510,000	新購無線基地臺，34臺*15,000 元(電腦專案計畫)。
122,884				
122,884		購置機械及設備		
1,918,804				
383,004		購置機械及設備		
1,535,800		購置雜項設備		
99,500		辦理非營利幼兒園業務補 助費		
99,500		購置交通及運輸設備		
182,305	142,000	班級設備	138,000	
	42,000	購置機械及設備	20,000	
			20,000	新購3D列印機1組。
182,305	100,000	購置雜項設備	118,000	
			92,000	汰舊換新飲水機，4臺*23,000 元。
			26,000	新購熱轉印機1組。
27,000	10,000	特殊班設備	43,000	
		購置機械及設備	27,000	
			27,000	新購特殊班教室空氣清淨機 ，2臺*13,500元。
27,000	10,000	購置雜項設備	16,000	
			16,000	新購特殊班教室用掃地機器人 1臺。

# 臺北市地方教育發展基金－臺北市文山區實踐國民小學

## 基金用途－建築及設備計畫明細表

中華民國109年度

單位：新臺幣元

前年度 決算數	上年度 預算數	科 目	本 年 度 預 算 數	說 明
625,370	634,000	資訊設備	1,176,000	
625,370	634,000	購置機械及設備	1,176,000	
			101,000	汰舊換新網路及資訊周邊設備(電腦專案計畫)。
			1,075,000	汰舊換新個人電腦，43部*25,000元(電腦專案計畫)。
	2,126,000	校園電梯改善工程		
	2,126,000	購置機械及設備		
236,000	36,000	購置無形資產	36,000	
236,000	36,000	一般建築及設備計畫	36,000	
236,000	36,000	資訊設備	36,000	
236,000	36,000	購置電腦軟體	36,000	
			36,000	電腦教學軟體費(電腦專案計畫)。
19,214,594	3,115,000	遞延支出	10,434,000	
19,214,594	3,115,000	一般建築及設備計畫	10,434,000	
		普通教室改善工程	3,503,000	
		遞延修繕房屋建築支出	3,503,000	
			3,234,600	一、施工費。
			203,780	二、委託技術服務費(總包價法)。
			64,620	三、工程管理費(按施工費約2%提列)。
		水管汰換工程	6,931,000	
		遞延修繕房屋建築支出	6,931,000	
			6,404,400	一、施工費。
			399,264	二、委託技術服務費(總包價法)。
			127,336	三、工程管理費(按施工費約2%提列)。
19,214,594	3,115,000	校園整修工程		
16,928,544	3,115,000	遞延修繕房屋建築支出		
2,286,050		其他遞延支出		

# 預算參考表

# 臺北市地方教育發展基金－臺北市文山區實踐國民小學

## 預計平衡表

中華民國109年12月31日

單位：新臺幣千元

107年(前年) 12月31日 決算數	科 目	109年12月31日 預計數	108年12月31日 預計數	比較增減(-)
3,272,156	資產合計	3,262,629	3,267,802	-5,173
3,272,156	資產	3,262,629	3,267,802	-5,173
33,764	流動資產	24,237	29,410	-5,173
33,604	現金	24,077	29,250	-5,173
33,604	銀行存款	24,077	29,250	-5,173
160	預付款項	160	160	
160	預付費用	160	160	
1,471	投資、長期應收款項、貸墊款及準備金	1,471	1,471	
1,471	準備金	1,471	1,471	
1,268	退休及離職準備金	1,268	1,268	
203	其他準備金	203	203	
3,236,920	其他資產	3,236,920	3,236,920	
3,236,920	什項資產	3,236,920	3,236,920	
	暫付及待結轉帳項			
3,236,920	代管資產	3,236,920	3,236,920	
3,272,156	負債及基金餘額合計	3,262,629	3,267,802	-5,173
3,261,926	負債	3,261,926	3,261,926	
20,637	流動負債	20,637	20,637	
20,637	應付款項	20,637	20,637	
3,982	應付代收款	3,982	3,982	
176	應付費用	176	176	
16,480	應付工程款	16,480	16,480	
	其他應付款			
3,241,288	其他負債	3,241,288	3,241,288	
3,241,288	什項負債	3,241,288	3,241,288	
3,100	存入保證金	3,100	3,100	
1,268	應付退休及離職金	1,268	1,268	
3,236,920	應付代管資產	3,236,920	3,236,920	
10,230	基金餘額	703	5,876	-5,173
10,230	基金餘額	703	5,876	-5,173
10,230	基金餘額	703	5,876	-5,173
10,230	累積餘額	703	5,876	-5,173

註：1.信託代理與保證資產(負債)前年度決算數378,000元，上年度預計數0元，本年度預計數0元。2.或有資產(負債)0元。  
3.本基金自93年度起，本固定項目分開原則，將屬長期固定帳項，包括固定資產12,983,502元、無形資產208,594元及長期債務0元等，另立帳類管理，未納入本表。



## 臺北市地方教育發展基金一

## 各項費用

中華民國

前年度 決算數	上年度 預算數	計畫別		合計	國民教育計畫
		用途別科目			
150,319,646	135,775,000	合計		142,408,000	115,425,000
117,786,248	117,322,000	用人費用		117,755,000	105,759,000
61,105,835	60,126,480	正式員額薪資		60,630,480	52,854,480
60,333,717	59,766,480	職員薪金		60,270,480	52,854,480
772,118	360,000	工員工資		360,000	
1,187,363	944,576	聘僱及兼職人員薪資		1,065,776	1,065,776
406,625	406,896	約僱職員薪金		406,896	406,896
780,738	537,680	兼職人員酬金		658,880	658,880
662,036	944,488	超時工作報酬		914,168	547,900
662,036	944,488	加班費		914,168	547,900
13,927,717	15,091,276	獎金		15,294,100	13,011,700
6,511,223	7,526,914	考績獎金		7,666,738	6,356,338
7,416,494	7,564,362	年終獎金		7,627,362	6,655,362
32,982,331	32,361,815	退休及卹償金		31,978,675	31,328,371
32,741,086	32,260,572	職員退休及離職金		31,949,875	31,328,371
241,245	101,243	工員退休及離職金		28,800	
7,920,966	7,853,365	福利費		7,871,801	6,950,773
5,806,119	5,130,708	分擔員工保險費		5,172,504	4,509,756
174,500	180,500	傷病醫藥費		180,500	180,500
470,818	677,880	員工通勤交通費		655,200	556,920
1,469,529	1,864,277	其他福利費		1,863,597	1,703,597
5,456,866	7,059,000	服務費用		7,045,000	4,746,000
1,062,889	1,167,419	水電費		1,267,220	1,267,220
974,600	1,076,500	工作場所電費		1,176,500	1,176,500
88,289	90,919	工作場所水費		90,720	90,720
66,813	49,584	郵電費		49,176	
66,813	49,584	電話費		49,176	
71,280	72,660	旅運費		47,740	47,740
71,280	57,660	國內旅費		47,740	47,740
	15,000	其他旅運費			
39,996	6,000	印刷裝訂與廣告費		6,000	6,000

# 臺北市文山區實踐國民小學

## 彙計表

109年度

單位：新臺幣元

一般行政管理計畫	建築及設備計畫				
14,646,000	12,337,000				
11,996,000					
7,776,000					
7,416,000					
360,000					
366,268					
366,268					
2,282,400					
1,310,400					
972,000					
650,304					
621,504					
28,800					
921,028					
662,748					
98,280					
160,000					
2,299,000					
49,176					
49,176					

## 臺北市地方教育發展基金一

## 各項費用

中華民國

前年度 決算數	上年度 預算數	計畫別		合計	國民教育計畫
		用途別科目			
39,996	6,000	印刷及裝訂費		6,000	6,000
818,621	957,900	修理保養及保固費		897,500	897,500
307,875	422,500	一般房屋修護費		382,500	382,500
510,746	515,400	機械及設備修護費		515,000	515,000
	20,000	雜項設備修護費			
1,302,769	2,017,288	一般服務費		2,084,064	366,240
16,568	20,448	佣金、匯費、經理費及手續費		6,816	6,816
1,186,068	1,619,416	外包費		1,697,824	
	231,424	計時與計件人員酬金		231,424	231,424
100,133	146,000	體育活動費		148,000	128,000
2,022,498	2,716,149	專業服務費		2,621,300	2,161,300
1,505,373	2,048,640	講課鐘點、稿費、出席審查及查詢費		1,955,100	1,955,100
30,300	53,400	委託檢驗(定)試驗認證費		55,800	55,800
8,000	9,000	試務甄選費		5,400	5,400
478,825	605,109	其他專業服務費		605,000	145,000
72,000	72,000	公共關係費		72,000	
72,000	72,000	公共關係費		72,000	
2,512,792	3,154,000	材料及用品費		3,198,000	2,848,000
621,355	593,830	使用材料費		713,790	713,790
621,355	593,830	設備零件		713,790	713,790
1,891,437	2,560,170	用品消耗		2,484,210	2,134,210
323,257	402,075	辦公(事務)用品		388,757	39,125
13,769		報章雜誌		23,100	23,100
30,000	30,000	服裝		30,000	30,000
	15,000	醫療用品(非醫療院所使用)		15,000	15,000
1,524,411	2,113,095	其他用品消耗		2,027,353	2,026,985
40,800	4,000	租金、償債、利息及相關手續費		4,000	4,000
8,400		機器租金			
8,400		機械及設備租金			
32,400	4,000	雜項設備租金		4,000	4,000
32,400	4,000	雜項設備租金		4,000	4,000

# 臺北市文山區實踐國民小學

## 彙計表

109年度

單位：新臺幣元

一般行政管理計畫	建築及設備計畫				
1,717,824					
1,697,824					
20,000					
460,000					
460,000					
72,000					
72,000					
350,000					
350,000					
349,632					
368					

臺北市地方教育發展基金一

各項費用

中華民國

前年度 決算數	上年度 預算數	計畫別	合計	國民教育計畫
		用途別科目		
22,809,365	6,213,000	購建固定資產、無形資產及非理財目的 之長期投資	12,337,000	
3,358,771	3,062,000	購建固定資產	1,867,000	
1,514,166	2,802,000	購置機械及設備	1,733,000	
99,500	60,000	購置交通及運輸設備		
1,745,105	200,000	購置雜項設備	134,000	
236,000	36,000	購置無形資產	36,000	
236,000	36,000	購置電腦軟體	36,000	
19,214,594	3,115,000	遞延支出	10,434,000	
16,928,544	3,115,000	遞延修繕房屋建築支出	10,434,000	
2,286,050		其他遞延支出		
1,186,676	1,515,000	會費、捐助、補助、分攤、照護、救濟 與交流活動費	1,561,000	1,560,000
1,000	1,000	會費	1,000	
1,000	1,000	職業團體會費	1,000	
	10,000	捐助、補助與獎助	10,000	10,000
	10,000	獎助學員生給與	10,000	10,000
1,185,676	1,504,000	補貼、獎勵、慰問、照護與救濟	1,550,000	1,550,000
1,185,676	1,504,000	其他補貼、獎勵、慰問、照護與救 濟	1,550,000	1,550,000
526,899	508,000	其他	508,000	508,000
526,899	508,000	其他支出	508,000	508,000
526,899	508,000	其他	508,000	508,000

# 臺北市文山區實踐國民小學

## 彙計表

109年度

單位：新臺幣元

一般行政管理計畫	建築及設備計畫				
	12,337,000				
	1,867,000				
	1,733,000				
	134,000				
	36,000				
	36,000				
	10,434,000				
	10,434,000				
1,000					
1,000					
1,000					

臺北市地方教育發展基金－臺北市文山區實踐國民小學

員工人數彙計表

中華民國109年度

單位：人

計 畫 及 項 目	上年度最高可 進用員額數	本年度 增減(-)數	本年度最高可 進用員額數	說 明
合計	73	1	74	
國民教育計畫部分	63	1	64	
正式職員	62	1	63	
臨時職員	1		1	
一般行政管理計畫部分	10		10	
正式職員	9		9	
正式工員	1		1	

註：1.本表不包含臨時工員人數。

2.本表臨時職員係指奉准有案之約聘僱人員。

3.外包費編列校警外包2人、工友外包1人及消化超額職工4人業務外包費，計169萬7,824元。4.計時與計件人員酬金編列閩客語教學支援人員鐘點費及外聘人員之勞、健保及勞退金費用，計23萬1,424元。

本 頁 空 白



臺北市地方教育發展基金一

用人費用

中華民國

計畫及項目	合計	正式 員額 薪資	聘僱 人員 薪資	超時 工作 報酬	津貼	獎 金		
						年終獎金	考績獎金	其他
合計	117,755,000	60,630,480	406,896	914,168		7,627,362	7,666,738	
國民教育計畫	105,759,000	52,854,480	406,896	547,900		6,655,362	6,356,338	
職員薪金	52,854,480	52,854,480						
約僱職員薪金	406,896		406,896					
兼職人員酬金	658,880							
加班費	547,900			547,900				
考績獎金	6,356,338						6,356,338	
年終獎金	6,655,362					6,655,362		
職員退休及離職金	31,328,371							
分擔員工保險費	4,509,756							
傷病醫藥費	180,500							
員工通勤交通費	556,920							
其他福利費	1,703,597							
一般行政管理計畫	11,996,000	7,776,000		366,268		972,000	1,310,400	
職員薪金	7,416,000	7,416,000						
工員工資	360,000	360,000						
加班費	366,268			366,268				
考績獎金	1,310,400						1,310,400	
年終獎金	972,000					972,000		
職員退休及離職金	621,504							
工員退休及離職金	28,800							
分擔員工保險費	662,748							
員工通勤交通費	98,280							

# 臺北市文山區實踐國民小學

## 彙計表

109年度

單位：新臺幣元

退休及卹償金		資遣費	福 利 費					提繳費	兼任 人員 用人 費用
退休金	卹償金		分擔 保險費	傷病 醫藥費	提撥 福利金	員工通勤 交通費	其他		
31,978,675			5,172,504	180,500		655,200	1,863,597	658,880	
31,328,371			4,509,756	180,500		556,920	1,703,597	658,880	
31,328,371			4,509,756	180,500		556,920	1,703,597	658,880	
650,304			662,748			98,280	160,000		
621,504			662,748			98,280			
28,800									

臺北市地方教育發展基金一

用人費用

中華民國

計畫及項目	合計	正式 員額 薪資	聘僱 人員 薪資	超時 工作 報酬	津貼	獎 金		
						年終獎金	考績獎金	其他
其他福利 費	160,000							

註：1.本表不包含臨時工員薪津。

2.本表兼任人員用人費用，係學校教職員兼課或請假代課鐘點費。3.外包費編列校警外包2人、工友外包1人及消化超額職工4人業務外包費，計169萬7,824元。4.計時與計件人員酬金編列閩客語教學支援人員鐘點費及外聘人員之勞、健保及勞退金費用，計23萬1,424元。

# 臺北市文山區實踐國民小學

## 彙計表

109年度

單位：新臺幣元

退休及卹償金		資遣費	福 利 費					提繳費	兼任人員用人費用
退休金	卹償金		分擔保險費	傷病醫藥費	提撥福利金	員工通勤交通費	其他		
							160,000		

臺北市地方教育發展基金一

聘用及約僱

中華民國

區分及職稱	人數	擔任工作	聘用或約僱起訖期間	薪點	年需經費
合計	1				545,782
約僱人員小計	1				545,782
約僱人員(280)	1	協助特教班教學事務、輔導學生生活自理等。	109/1/1-109/12/31	280	545,782

# 臺北市文山區實踐國民小學

## 人員明細表

109年度

單位：新臺幣元

小計	月 支			離職 儲金	經費來源 及其科目
	折合 金額	勞保 保險費	健康 保險費		
33,908	33,908				國民教育計畫

# 臺北市地方教育發展基金－臺北市文山區實踐國民小學

## 單位（或計畫）成本分析表

中華民國109年度

單位：新臺幣千元

計畫別	單位	單位成本(元)或 平均利(費)率	數量	預算數	說明
合計				142,408	
國民教育計畫				115,425	
一般行政管理計畫				14,646	
建築及設備計畫				12,337	

# 臺北市地方教育發展基金－臺北市文山區實踐國民小學

## 5年來主要業務計畫分析表

中華民國109年度

單位：新臺幣千元

年度及項目	單位	數量	單位成本(元)或 平均利(費)率	金額	說明
(本)年度預算數					
國民教育計畫				115,425	
(上)年度預算數					
國民教育計畫				114,901	
(前)年度決算數					
國民教育計畫				115,138	
(106)年度決算數					
國民教育計畫				111,657	
(105)年度決算數					
國民教育計畫				117,932	



臺北市地方教育發展基金－臺北市文山區實踐國民小學

資本資產明細表

中華民國109年度

單位：新臺幣千元

項 目	取得成本 (期初餘額)	以前年度 累計折舊/ 長期投資 評 價	本 年 度 變 動				主要增減 原因說明	本年度累計折 舊/長期投資 評價變動數	期末餘額
			增加		減少				
			金額	類型	金額	類型			
合計	43,194	28,512	1,903		69		3,325	13,192	
土地改良物	7,195	4,943					374	1,878	
房屋及建築	132	58					4	70	
機械及設備	23,919	16,081	1,733	增置			1,936	7,635	
交通及運輸 設備	1,650	1,128					138	384	
雜項設備	10,057	6,301	134	增置			873	3,016	
電腦軟體	241		36	增置	69	無形資 產攤銷		209	