

中華民國 109 年度

4-0501555

臺北市總預算

臺北市政府教育局主管

臺北市地方教育發展基金

臺北市文山區萬興國民小學附屬單位預算之分預算

(特別收入基金)

臺北市文山區萬興國民小學編

# 臺北市地方教育發展基金－臺北市文山區萬興國民小學

## 目次

中華民國109年度

一、財務摘要 .....	第 1 頁
二、業務計畫及預算概要 .....	第 3 -9 頁
三、預算主要表	
(一) 基金來源、用途及餘絀預計表 .....	第 11 頁
(二) 現金流量預計表 .....	第 12 頁
四、預算明細表	
(一) 基金來源－服務收入明細表 .....	第 13 頁
(二) 基金來源－財產處分收入明細表 .....	第 14 頁
(三) 基金來源－租金收入明細表 .....	第 15 頁
(四) 基金來源－權利金收入明細表 .....	第 16 頁
(五) 基金來源－其他財產收入明細表 .....	第 17 頁
(六) 基金來源－公庫撥款收入明細表 .....	第 18 頁
(七) 基金來源－學雜費收入明細表 .....	第 19 頁
(八) 基金來源－雜項收入明細表 .....	第 20 頁
(九) 基金用途－國民教育計畫明細表 .....	第 21 -29 頁
(十) 基金用途－學前教育計畫明細表 .....	第 30 -32 頁
(十一) 基金用途－一般行政管理計畫明細表 .....	第 33 -35 頁
(十二) 基金用途－建築及設備計畫明細表 .....	第 36 -37 頁
五、預算參考表	
(一) 預計平衡表 .....	第 39 頁
(二) 各項費用彙計表 .....	第 40 -45 頁
(三) 員工人數彙計表 .....	第 46 頁
(四) 用人費用彙計表 .....	第 48 -51 頁

# 臺北市地方教育發展基金－臺北市文山區萬興國民小學

## 目 次

中華民國109年度

(五) 單位（或計畫）成本分析表 .....	第 52	頁
(六) 5年來主要業務計畫分析表 .....	第 53	頁
(七) 資本資產明細表 .....	第 54	頁

# 臺北市地方教育發展基金－臺北市文山區萬興國民小學

## 財務摘要

中華民國109年度

單位：新臺幣千元

項 目	本 年 度	上 年 度	比較增減數	%
經營成績：				
基金來源	117,397	112,917	4,480	3.97
基金用途	122,111	116,996	5,115	4.37
賸餘(短絀)	-4,714	-4,079	-635	--
餘絀情形：				
基金餘額	859	5,573	-4,714	-84.59
現金流量(註)：				
現金及約當現金之淨增(減)	-4,714	-4,079	-635	--

附註：現金流量係採現金及約當現金基礎，包括現金及自投資日起3個月內到期或清償之債權證券。

本 頁 空 白

# 業務計畫及預算概要

臺北市地方教育發展基金－臺北市文山區萬興國民小學  
業務計畫及預算概要

中華民國 109 年度

壹、基金概況

一、設立宗旨及願景：

- (一) 本校遵照憲法第 158 及 160 條規定，教育文化應發展民族精神、自治精神，國民道德與健全體格、科學及生活智能，以培養青少年七大學習領域及十大基本能力。
- (二) 本校自 91 年度起依教育經費編列與管理法第 13 條規定設置「臺北市地方教育發展基金」，以促進教育健全發展，提昇教育經費運用績效。

二、施政重點：

- (一) 開啟多元智慧：尊重每個學生獨特的個性，以多元智慧的觀點協助他找到生命的亮點，肯定天生我才必有用，能知於學，樂於學。
- (二) 培養生活能力：培養學生帶得走的公民關鍵能力，強化自我管理、閱讀理解、理性批判、問題解決、奉獻服務、溝通表達等核心素養。
- (三) 蘊育人文情懷：在溫馨開放的校園文化中，孕育人文情懷，學會尊重、包容；建構生命的價值、完成人性的開展。
- (四) 建置溫馨民主的校園文化：
  - 1. 以參與式管理、落實行政、教師會、家長會三者的良性互動。
  - 2. 以學生第一，教學優先的觀念提昇行政服務效率。
  - 3. 放下威權心態，開啟校園民主之風氣。
- (五) 推動適性教學：
  - 1. 運用小班優勢，採多元化、活潑化的教學及評量。
  - 2. 運用校內外資源，加強多元學習能力。
  - 3. 關懷相對弱勢學生之教學及輔導。
  - 4. 發展資訊教育，充實學生電腦運用之知能，並提昇教師運用電腦教學之能力。
- (六) 辦理發展性的訓輔活動：
  - 1. 辦理各項活動、競賽及展演。
  - 2. 推動校內外學習服務。
  - 3. 發展績優社團及校隊，如口琴、游泳、桌球及舞蹈等。

## 業務計畫及預算概要

中華民國 109 年度

4.加強新興領域教育的辦理，並融入各科教學以收成效。

### 三、組織概況：

本校設置校長 1 人，綜理全校校務，下設教務處、學生事務處、總務處、輔導室、會計室、人事室及幼兒園等單位。

內部分層業務如下：

(一) 教務處：秉承校長之命，辦理全校教務事項。

- 1.教學組：掌理課程編排、課業考查、學藝競賽、教學研究、教師進修、差假教師調代課及缺補課之查核等事項。
- 2.註冊組：掌理註冊、編班、轉學、學籍保管、各項獎助學金補助及成績考查等有關學籍事項。
- 3.設備組：掌理教科書編選、教學用具之管理、保管及出版學校刊物等事項。
- 4.資訊組：掌理電腦設備及區域網路之管理、保管等事項。

(二) 學生事務處：秉承校長之命，辦理全校學生事務事項。

- 1.訓育組：掌理訓育計畫之擬定及辦理各類訓育等活動。
- 2.體育組：掌理學生體育活動、體格鍛鍊等事項。
- 3.生教組：掌理學生日常生活常規，辦理交通導護各項事項。
- 4.衛生組：掌理健康檢查，個人及環境衛生檢查、保健等事項。

(三) 總務處：秉承校長之命，辦理全校總務事項。

- 1.事務組：掌理校舍、校具、財產、物品採購保管、工程發包、監工及驗收。
- 2.文書組：掌理文件收發登錄、撰擬繕校、典守學校印信、檔案保管、整理各項會議紀錄及校史等事項。
- 3.出納組：掌理現金、零用金、票據、契約之保管等收支事項，辦理員工薪津發放及各項扣繳單據證明等。

(四) 輔導室：秉承校長之命，辦理全校學生學習輔導、生活輔導、生涯輔導等事項。

- 1.輔導組：掌理學生個案建立、學習輔導、生活輔導、生涯輔導及兩性教育、親職教育等事項。
- 2.資料組：辦理輔導資料搜集建檔、組訓愛心家長、實施測驗、社



## 業務計畫及預算概要

中華民國 109 年度

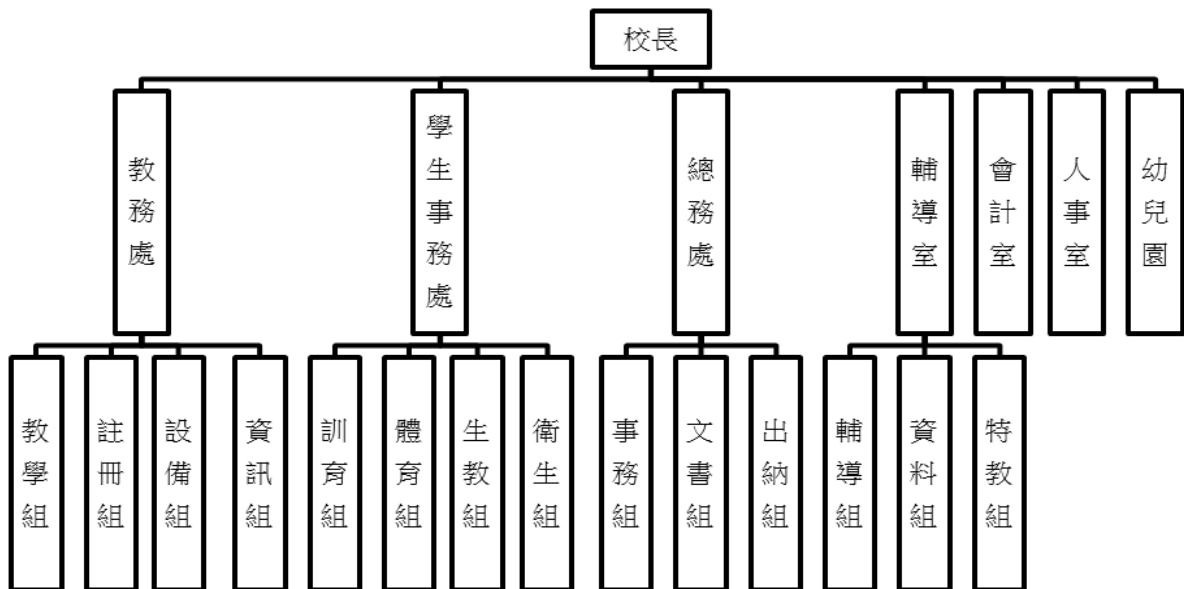
區人力整合、出版親職刊物等事項。

3.特教組：擬訂特殊教育計畫章則、親師輔導諮詢、特教班甄選鑑別、實施各項診斷測驗、特教兒童追蹤輔導等事項。

(五) 會計室：秉承上級主計機關之監督與指導，並受校長之指揮，依法辦理歲計、會計、統計等事項。

(六) 人事室：秉承上級人事機關之監督與指導，並受校長之指揮，依法辦理人事管理查核等事項。

(七) 幼兒園：秉承校長之命，綜理園務、規劃幼兒教學、保育、環境與各項措施。



# 臺北市地方教育發展基金－臺北市文山區萬興國民小學

## 業務計畫及預算概要

中華民國 109 年度

### 四、基金歸類及屬性：

本校地方教育發展基金依據教育經費編列與管理法第 13 條規定設置，本基金為預算法第 4 條第 1 項第 2 款第 5 目所定之特別收入基金，以本府教育局為管理機關。

### 貳、業務計畫

本年度業務計畫重點與預算配合情形及預期績效，詳列如下：

單位：新臺幣千元

業務計畫名稱	計畫重點內容	預算數	預期績效
國民教育計畫	辦理各項教學、學生事務及輔導等業務。	93,698	1.新購運動器材、教具及圖書等各科教學設備。 2.革新教學方法，充實各科教材，提高教學效能。 3.辦理暑期泳訓班、教師甄選、指定活動等項目。 4.藉由辦理各項活動，以鍛鍊學童強健的身體，增進學童各項生活智能。
學前教育計畫	綜理園務、規劃幼兒教學、保育、環境與各項措施。	5,934	辦理幼兒園各項活動，以鍛鍊幼兒強健的身體，增進幼兒各項生活智能。
一般行政管理計畫	綜理學校總務、人事、會計等業務。	15,115	配合校務推動行政處室支援工作，進而增進校務運作。
建築及設備計畫	購置教學所需教學設備等及改善教學環境。	7,364	購置各項教學設備及行政設備並辦理中央廚房設施設備、校園電源改善工程、電梯改善工程及行政大樓右側廁所整修工程，改善教學環境，增進教學效能，並提高行政效率。

臺北市地方教育發展基金 - 臺北市文山區萬興國民小學  
業務計畫及預算概要

中華民國 109 年度

參、預算概要

一、基金來源及用途之預計：

(一) 本年度基金來源：

服務收入 25 萬 8 千元、財產處分收入 1 萬元、租金收入 21 萬 6 千元、權利金收入 120 萬元、其他財產收入 4 萬 4 千元、公庫撥款收入 1 億 1,409 萬 1 千元、學雜費收入 118 萬 3 千元、雜項收入 39 萬 5 千元，本年度基金來源 1 億 1,739 萬 7 千元，較上年度預算數 1 億 1,291 萬 7 千元，增加 448 萬元，約 3.97%，主要係公庫撥款收入增編所致。

(二) 本年度基金用途：

國民教育計畫 9,369 萬 8 千元，學前教育計畫 593 萬 4 千元，一般行政管理計畫 1,511 萬 5 千元，建築及設備計畫 736 萬 4 千元，本年度基金用途 1 億 2,211 萬 1 千元，較上年度預算數 1 億 1,699 萬 6 千元，增加 511 萬 5 千元，約 4.37%，主要係工程款核實支用所致。

二、基金餘絀之預計：

本年度基金來源及用途相抵後，差短 471 萬 4 千元，較上年度預算數差短 407 萬 9 千元，增加 63 萬 5 千元，將移用以前基金餘額 471 萬 4 千元支應。

三、現金流量之預計：

本年度業務活動淨現金流出 471 萬 4 千元。

四、補辦預算事項：無

肆、年度關鍵績效指標：

關鍵策略目標	關鍵績效指標	衡量標準	年度目標值
提升學生體適能	學生體適能通過率	通過檢測學生數 / 各校學生數 *100% (單位:%)	63%

臺北市地方教育發展基金 - 臺北市文山區萬興國民小學  
業務計畫及預算概要

中華民國 109 年度

伍、前年度及上年度已過期間實施狀況及成果概述：

一、前（107）年度決算結果及績效達成情形：

（一）前年度決算結果：

- 1.基金來源：決算數 1 億 1,596 萬 8 千元，較預算數 1 億 1,551 萬 2 千元，計增加 45 萬 6 千元，約 0.4%，主要係因公庫撥款收入增加所致。
- 2.基金用途：決算數 1 億 1,618 萬 5 千元，較預算數 1 億 1,942 萬元，計減少 323 萬 5 千元，約 2.71%，主要係因覈實支用各項經費賸餘所致。

（二）前年度績效達成情形分析：

年度績效目標	衡量指標	年度目標值	績效衡量暨達成情形分析
創新實驗教育	學生參與創新或實驗課程比率	58%	107 上半年二~四年級學生參與英語融入教學；107 下半年一~四年級學生參與英語融入教學，達原訂目標值。

二、上（108）年度已過期間預算執行情形及績效達成情形：

（一）上年度預算截至 108 年 6 月 30 日止執行情形：

- 1.基金來源：實際執行數 6,300 萬 5 千元，較預算分配數 6,170 萬元，計增加 130 萬 5 千元，約 2.12%，主要係因活動中心委外權利金收入及回饋金收入增加所致。
- 2.基金用途：實際執行數 6,367 萬 4 千元，較預算分配數 6,577 萬 9 千元，計減少 210 萬 5 千元，約 3.2%，主要係因覈實支用各項經費所致。

臺北市地方教育發展基金 - 臺北市文山區萬興國民小學  
業務計畫及預算概要

中華民國 109 年度

(二) 上(108)年度績效達成情形分析：

年度績效目標	衡量指標	年度目標值	績效衡量暨達成情形分析
創新實驗教育	學生參與創新或實驗課程比率	66.7%	一~四年級學生參與英語融入教學，參與比率66%。

本 頁 空 白

# 預算主要表

# 臺北市地方教育發展基金－臺北市文山區萬興國民小學

## 基金來源、用途及餘絀預計表

中華民國109年度

單位：新臺幣千元

前年度決算數	項 目	本年度預算數	上年度預算數	比較增減（－）
115,968	基金來源	117,397	112,917	4,480
241	勞務收入	258	346	-88
241	服務收入	258	346	-88
649	財產收入	1,470	676	794
5	財產處分收入	10	16	-6
600	租金收入	216	600	-384
	權利金收入	1,200		1,200
44	其他財產收入	44	60	-16
113,780	政府撥入收入	114,091	110,555	3,536
113,623	公庫撥款收入	114,091	110,555	3,536
157	政府其他撥入收入			
1,158	教學收入	1,183	1,167	16
1,158	學雜費收入	1,183	1,167	16
141	其他收入	395	173	222
141	雜項收入	395	173	222
116,185	基金用途	122,111	116,996	5,115
90,417	國民教育計畫	93,698	91,761	1,937
5,164	學前教育計畫	5,934	5,573	361
14,414	一般行政管理計畫	15,115	14,986	129
6,190	建築及設備計畫	7,364	4,676	2,688
-217	本期賸餘(短絀)	-4,714	-4,079	-635
9,869	期初基金餘額	5,573	5,961	-388
9,652	期末基金餘額	859	1,882	-1,023

註：前年度決算數細數之和與總數或略有出入，係四捨五入關係，以下各表同。



# 臺北市地方教育發展基金－臺北市文山區萬興國民小學

## 現金流量預計表

中華民國109年度

單位：新臺幣千元

項 目	本 預	年 算	度 數	說 明
業務活動之現金流量				
本期賸餘(短絀)			-4,714	
業務活動之淨現金流入(流出)			-4,714	
其他活動之現金流量				
其他活動之淨現金流入(流出)				
現金及約當現金之淨增(淨減)			-4,714	
期初現金及約當現金			15,651	
期末現金及約當現金			10,937	

註：本表係採現金及約當現金基礎，包括現金及自投資日起3個月內到期或清償之債權證券。

# 預算明細表

# 臺北市地方教育發展基金－臺北市文山區萬興國民小學

## 基金來源－服務收入明細表

中華民國109年度

單位：新臺幣元

科 目	單 位	本 年 度 預 算 數			說 明
		數 量 業 務 量	利(費)率	金 額	
合計				258,000	
服務收入				258,000	較上年度預算數346,000元，減少88,000元。 教師甄選報名費收入，20人次*300元。 暑期游泳訓練班報名費收入(收支對列)。
	人、次	20x1	300	6,000	
	期	2	126,000	252,000	

臺北市地方教育發展基金－臺北市文山區萬興國民小學

基金來源－財產處分收入明細表

中華民國109年度

單位：新臺幣元

科目	單位	本年度預算數			說明
		數量 業務量	利(費)率	金額	
合計				10,000	
財產處分收入	年	1	10,000	10,000	較上年度預算數16,000元，減少6,000元。 財產報廢出售廢品收入。

臺北市地方教育發展基金－臺北市文山區萬興國民小學

基金來源－租金收入明細表

中華民國109年度

單位：新臺幣元

科 目	單位	本 年 度 預 算 數			說 明
		數量 業務量	利(費)率	金 額	
合計				216,000	
租金收入				216,000	較上年度預算數600,000元，減少384,000元。
	年	1	215,241	215,241	活動中心營運移轉案土地租金收入。
	年	1	759	759	配合預算編列至千元，增列進位數759元。

臺北市地方教育發展基金－臺北市文山區萬興國民小學

基金來源－權利金收入明細表

中華民國109年度

單位：新臺幣元

科 目	單位	本 年 度 預 算 數			說 明
		數量 業務量	利(費)率	金 額	
合計				1,200,000	
權利金收入	年	1	1,200,000	1,200,000	新增項目 運動設施場館委外營運權利金 收入(收支對列)(新增)。

# 臺北市地方教育發展基金－臺北市文山區萬興國民小學

## 基金來源－其他財產收入明細表

中華民國109年度

單位：新臺幣元

科 目	單 位	本 年 度 預 算 數			說 明
		數 量 業 務 量	利(費)率	金 額	
合計				44,000	
其他財產收入				44,000	較上年度預算數60,000元，減少16,000元。
	年	1	17,000	17,000	校園場地開放使用費(收支對列)。
	人、次	54x1	500	27,000	教職員工停車收入，54人次*500元。

臺北市地方教育發展基金－臺北市文山區萬興國民小學

基金來源－公庫撥款收入明細表

中華民國109年度

單位：新臺幣元

科 目	單位	本 年 度 預 算 數			說 明
		數量 業務量	利(費)率	金 額	
合計				114,091,000	
公庫撥款收入	年	1	114,091,000	114,091,000	較上年度預算數110,555,000元，增加3,536,000元。 市府補助款。



# 臺北市地方教育發展基金－臺北市文山區萬興國民小學

## 基金來源－學雜費收入明細表

中華民國109年度

單位：新臺幣元

科 目	單 位	本 年 度 預 算 數			說 明
		數 量 業 務 量	利(費)率	金 額	
合計				1,183,000	
學雜費收入				1,183,000	較上年度預算數1,167,000元，增加16,000元。
	人、學期	57x2	2,955	336,870	幼兒園全日班雜費收入預估學生57人。
	人、學期	57x2	7,000	798,000	幼兒園全日班學費收入預估學生57人。
	人、學期	3x2	2,745	16,470	幼兒園半日班雜費收入預估學生3人。
	人、學期	3x2	5,150	30,900	幼兒園半日班學費收入預估學生3人。
	年	1	760	760	配合預算編列至千元，增列進位數760元。

# 臺北市地方教育發展基金－臺北市文山區萬興國民小學

## 基金來源－雜項收入明細表

中華民國109年度

單位：新臺幣元

科 目	單 位	本 年 度 預 算 數			說 明
		數 量 業 務 量	利(費)率	金 額	
合計				395,000	
雜項收入				395,000	較上年度預算數173,000元，增加222,000元。
	年	1	150,000	150,000	罰款等其他雜項收入。
	人、月	130x10	22	28,600	學生到離校簡訊收入。
	年	1	15,820	15,820	數位學生證補卡收入。
	年	1	200,000	200,000	運動設施場館委外營運收入(新增)。
	年	1	580	580	配合預算編列至千元，增列進位數580元。

# 臺北市地方教育發展基金－臺北市文山區萬興國民小學

## 基金用途－國民教育計畫明細表

中華民國109年度

單位：新臺幣元

前年度 決算數	上年度 預算數	科 目	本 年 度 預 算 數	說 明
90,417,371	91,761,000	合計	93,698,000	
84,402,369	82,629,000	用人費用	83,567,000	
49,795,601	50,136,000	正式員額薪資	51,876,000	較上年度預算數50,136,000元，增加1,740,000元。
49,795,601	50,136,000	職員薪金	51,876,000	
			48,948,000	教師58人薪金(詳用人費用彙計表)(含教育部補助導師費372,000元)。
			2,928,000	教師4人薪金(詳用人費用彙計表)(含教育部補助導師費24,000元)。
568,804	549,120	聘僱及兼職人員薪資	666,624	較上年度預算數549,120元，增加117,504元。
568,804	549,120	兼職人員酬金	666,624	
			563,200	教師代課鐘點費，本校編制教師總人數66人，按9分之1計，編列8人，每人220節，總節數8人*220節=1,760節，每節320元。
			1,024	補助調整授課鐘點費之外聘教師勞、健保及勞退費用(教育部補助款)。
			102,400	補助調整授課特教教師鐘點費，編列4人，每人2節40週，總節數4人*2節*40週=320節，每節320元(教育部補助款)。
522,208	504,000	超時工作報酬	552,000	較上年度預算數504,000元，增加48,000元。
522,208	504,000	加班費	552,000	
			552,000	不休假出勤加班費。
10,317,555	10,571,000	獎金	10,945,500	較上年度預算數10,571,000元，增加374,500元。
4,579,090	4,304,000	考績獎金	4,461,000	
			4,217,000	依考績法規定核發之獎金。
			244,000	依考績法規定核發之獎金。
5,738,465	6,267,000	年終獎金	6,484,500	
			6,118,500	依規定於年節加發之獎金。
			366,000	依規定於年節加發之獎金。
16,183,195	14,081,808	退休及卹償金	12,714,012	較上年度預算數14,081,808元，減少1,367,796元。
16,183,195	14,081,808	職員退休及離職金	12,714,012	
			4,309,344	提撥退撫基金。

# 臺北市地方教育發展基金－臺北市文山區萬興國民小學

## 基金用途－國民教育計畫明細表

中華民國109年度

單位：新臺幣元

前年度 決算數	上年度 預算數	科 目	本 年 度 預 算 數	說 明
			269,568	提撥退撫基金。
			127,716	退休遺族月撫慰金，1人*10,643元*12月。
			7,876,752	退休人員月退休金，26人*25,246元*12月。
			130,632	遺族年撫卹金，1人*130,632元*1年。
7,015,006	6,787,072	福利費	6,812,864	較上年度預算數6,787,072元，增加25,792元。
			5,062,883	分擔員工保險費
			4,285,104	分擔公保、勞保、健保費。
			4,172,568	分擔公保、勞保、健保費。
			253,920	分擔公保、勞保、健保費。
			161,900	傷病醫藥費
			225,000	健康檢查補助費，14人* 3,500元。
			128,000	健康檢查補助費，8人* 16,000元。
			362,816	員工通勤交通費
			475,020	教師上下班交通費，7人*10月* 2段*630元。
			88,200	教師上下班交通費，36人*10月* 1段*630元。
			226,800	教師兼行政人員上下班交通費，2人*12月*2段*630元。
			30,240	教師兼行政人員上下班交通費，13人*12月*1段*630元。
			98,280	教師上下班交通費，4人*10月* 1段*630元。
			25,200	其他福利費
1,427,407	1,801,948	其他福利費	1,740,656	休假旅遊補助費。
			240,000	退休人員三節慰問金，3人* 1年*6000元。
			18,000	結婚補助費，31,355元*2月*2人。
			125,420	喪葬補助，36,500元*5月*2人。
			365,000	教職員進修補助費，2學期*44,006元。
			88,012	子女教育補助費，2學期*452,112元。
3,542,107	6,075,000	服務費用	6,192,000	
			1,957,666	水電費
			2,519,248	較上年度預算數2,519,248元，減少13,545元。
			1,802,960	工作場所電費
			1,820,090	班級電費。
			1,817,263	
			1,687,743	

# 臺北市地方教育發展基金－臺北市文山區萬興國民小學

## 基金用途－國民教育計畫明細表

中華民國109年度

單位：新臺幣元

前年度 決算數	上年度 預算數	科 目	本 年 度 預 算 數	說 明
			86,400	游泳池水電清潔維護費，15班*1年*5,760元。
			43,120	暑期泳訓班室內電費補助(收支對列)。
154,706	159,158	工作場所水費	148,440	
			122,960	班級水費。
			21,600	游泳池水電清潔維護費，15班*1年*1,440元。
			3,880	暑期泳訓班室內水費補助(收支對列)。
	540,000	氣體費	540,000	
			540,000	溫水游泳池燃料費。
	600	郵電費		較上年度預算數600元，減少600元。
	600	數據通信費		
66,182	65,010	旅運費	152,740	較上年度預算數65,010元，增加87,730元。
66,182	65,010	國內旅費	75,640	
			10,540	因公市外出差旅費。
			37,200	校外教學隨隊人員出差旅費，本校畢業班5班，12班以下加3人，編列8人，8人*3天*1,550元。
			27,900	運動設施場館委外營運參加比賽帶隊老師及教練差旅費6人*3天*1,550元(收支對列)(新增)。
		其他旅運費	77,100	
			77,100	運動設施場館委外營運參加比賽短程車資(收支對列)(新增)。
312	33,480	印刷裝訂與廣告費	3,815	較上年度預算數33,480元，減少29,665元。
312	33,480	印刷及裝訂費	3,815	
			3,815	學生收費四聯單印刷費(普通班級業務費)。
822,476	1,644,000	修理保養及保固費	1,839,800	較上年度預算數1,644,000元，增加195,800元。
486,213	1,290,000	一般房屋修護費	1,283,000	
			703,700	學校校舍、校具及其他建築物等修繕，31班*1年*22,700元。
			573,500	學校新校舍及其他建築物等養護費，31班*1年*18,500元。
			5,800	校園場地開放校舍及其他建築物等修繕(收

# 臺北市地方教育發展基金－臺北市文山區萬興國民小學

## 基金用途－國民教育計畫明細表

中華民國109年度

單位：新臺幣元

前年度 決算數	上年度 預算數	科 目	本 年 度 預 算 數	說 明
336,263	354,000	機械及設備修護費	556,800	支對列)。
			179,800	各項教學設備及其他公用用具等保養修護，31班*1年*5,800元。
			136,400	各項教學設備及其他公用用具等保養修護，31班*1年*4,400元。
			21,200	電腦設備維護費(電腦專案計畫)。
			2,400	暑期泳訓班場地維護費(收支對列)。
			217,000	運動設施場館委外營運水電、空調及器材等維護費(收支對列)(新增)。
8,640	19,200	保險費	10,080	較上年度預算數19,200元，減少9,120元。
8,640	19,200	其他保險費	10,080	
			10,080	暑期泳訓班學員保險費，360人* 28元(收支對列)。
138,571	1,185,862	一般服務費	1,169,762	較上年度預算數1,185,862元，減少16,100元。
11,850	23,040	佣金、匯費、經理費及手續費	7,680	
			7,680	委託超商代收學雜費手續費，640人*2學期*6元。
	786,480	外包費	787,440	
			777,440	游泳池救生員外包費，2人*10月* 38,872元。
			10,000	校園場地開放清潔維護外包費(收支對列)。
6,400	250,342	計時與計件人員酬金	250,642	
			217,600	閩客語教學支援人員鐘點費，17人*1節*40週*320元。
			28,288	閩客語教學支援人員鐘點費之外聘人員勞、健保及勞退費用。
			4,500	暑期泳訓班工讀生薪津，30小時*150元(收支對列)。
			254	提撥暑期泳訓班工讀生勞退準備金，1人*2月*127元(收支對列)。
120,321	126,000	體育活動費	124,000	
			116,000	文康活動費，本校編列教師58人，每人編列2,000元。

# 臺北市地方教育發展基金－臺北市文山區萬興國民小學

## 基金用途－國民教育計畫明細表

中華民國109年度

單位：新臺幣元

前年度 決算數	上年度 預算數	科 目	本 年 度 預 算 數	說 明
			8,000	文康活動費，本校編列教師4人，每人編列2,000元。
548,260	607,600	專業服務費	510,100	較上年度預算數607,600元，減少97,500元。
295,900	358,400	講課鐘點、稿費、出席審查 及查詢費	265,400	
			10,000	身心障礙資源班外聘講座鐘點費(特教班教學業務費)，5節*2,000元。
			14,400	資源教材編輯費2班*12月*600元。
			16,000	辦理性別平等教育專題講座諮詢費、訪視專家出席費及內、外聘講座鐘點費，8節*2,000元。
			10,000	小田園教育體驗學習計畫外聘講座鐘點費，5節*2000元(新增)。
			10,000	國小家長教育成長暨志工培訓外聘講座鐘點費，5節*2,000元。
			180,000	暑期泳訓班教練指導鐘點費，360節*500元(收支對列)。
			25,000	運動設施場館委外營運所需外聘專家出席費用(收支對列)(新增)。
51,360	40,800	委託檢驗(定)試驗認證費	40,800	
			30,000	消防安全及建物安全檢查簽證、申報費(普通班級業務費)。
			10,800	飲水機水質檢驗費，本校普通班31班，特教班2班，幼兒園2班共35班，每4班編列1台，編列9台，9臺*1年*1,200元。
2,000	7,600	試務甄選費	4,000	
			4,000	教師甄選試教費用。
199,000	200,800	其他專業服務費	199,900	
			20,000	學生輔導指導費。
			8,000	學童牙齒檢查費。
			9,900	1-2年級班級老師輔導學童午餐指導費，11班*1人*9月*100元。
			72,000	工作人員午餐指導費，16班*1人*9月*500元。
			90,000	3-6年級班級老師輔導學童午餐指導費，20班*1人*9月*500元。

# 臺北市地方教育發展基金－臺北市文山區萬興國民小學

## 基金用途－國民教育計畫明細表

中華民國109年度

單位：新臺幣元

前年度 決算數	上年度 預算數	科 目	本 年 度 預 算 數	說 明
1,262,320	1,684,000	材料及用品費	2,185,000	
331,310	331,850	使用材料費	575,900	較上年度預算數331,850元，增加244,050元。
331,310	331,850	設備零件	575,900	
			500	配合預算編列至千元，增列進位數500元。
			123,500	教學用平板電腦，13部*9,500元(電腦專案計畫)(新增)。
			6,000	新購健康中心防焰窗簾(69cm*198cm及138cm*198cm各1幅)，2幅*3,000元(由班級設備費移列)(新增)。
			230,400	汰換普通教室非防焰窗簾(340cm*206cm)，48幅*4,800元(由班級設備費移列)(新增)。
			1,300	新購競技疊杯2組，2組*650元(由特教班設備費移列)(新增)。
			57,000	新購普通教室藍芽無線麥克風發射接收組(含麥克風1支)，15組*3,800元(由班級設備費移列)(新增)。
			3,000	新購益智桌遊1組(由特教班設備費移列)(新增)。
			2,700	新購競技疊杯套裝組合1套(由特教班設備費移列)(新增)。
			126,000	電腦設備維護及管理費，20班*1年*6,300元(電腦專案計畫)。
			12,500	自動灑水裝置、新增供水系統、水龍頭等澆灌系統1批。
			13,000	行政大樓右側廁所整修工程新購節能風扇(含安裝及配管配線)，5臺*2,600元(新增)。
931,010	1,352,150	用品消耗	1,609,100	較上年度預算數1,352,150元，增加256,950元。
6,794	12,600	辦公(事務)用品	4,400	
			4,400	身心障礙資源班文具紙張等(特教班教學業務費)。
105,864	86,414	報章雜誌	88,609	
			88,609	書報雜誌及圖書(由班級設備費移列)(新增)。
20,393	19,000	醫療用品(非醫療院所使用)	16,000	



# 臺北市地方教育發展基金－臺北市文山區萬興國民小學

## 基金用途－國民教育計畫明細表

中華民國109年度

單位：新臺幣元

前年度 決算數	上年度 預算數	科 目	本 年 度 預 算 數	說 明
797,959	1,234,136	其他用品消耗	16,000 1,500,091	健康中心藥品。
			30,000	兒童節慶活動費(本校普通班31班，幼兒園2班，計33班)。
			48,600	敬師活動費，81人*600元。
			428,420	各項普通班級教學材料費，31班*1年*13,820元。
			180,265	垃圾袋費用、消毒藥水、衛生清潔用品費、衛生紙及教室佈置費等，31班*1年*5,815元(普通班級業務費)。
			56,100	教學用教科書，33班*1年*1,700元。
			117,300	弱勢學生用教科書，69人*1年*1,700元。
			27,640	身心障礙資源班教材、教具等，2班*1年*13,820元(特教班教學材料費)。
			53,000	電腦耗材(電腦專案計畫)。
			71,300	運動會經費。
			4,000	辦理性別平等教育活動場地佈置、耗材等。
			65,000	小田園教育體驗學習計畫園藝用品及園藝資材。
			62,500	綠屋頂計畫園藝用品及園藝資材。
			1,006	暑期泳訓班醫療用品等雜支(收支對列)。
			1,000	暑期泳訓班教學器材費(收支對列)。
			3,000	暑期泳訓班教學環境佈置費(收支對列)。
			2,760	暑期泳訓班消毒劑，12班* 230元(收支對列)。
			2,000	教師甄選工作人員逾時誤餐費用， 25人次* 80元。
			1,200	校園場地開放工作人員逾時誤餐費用， 15人次* 80元(收支對列)。
			50,000	運動設施場館委外營運會議逾時誤餐及參加比賽逾時誤餐費625人次*80元(收支對列)(新增)。
			95,000	運動設施場館委外營運訓練教學用等器材設備(收支對列)(新增)。
			200,000	運動設施場館委外營運補助教學與活動印

# 臺北市地方教育發展基金－臺北市文山區萬興國民小學

## 基金用途－國民教育計畫明細表

中華民國109年度

單位：新臺幣元

前年度 決算數	上年度 預算數	科 目	本 年 度 預 算 數	說 明
				刷影印及文具紙張等事務用品費用(收支對列)(新增)。
26,600	24,000	租金、償債、利息及相關手續費	12,000	
17,000	11,520	交通及運輸設備租金		較上年度預算數11,520元，減少11,520元。
17,000	11,520	車租		
9,600	12,480	雜項設備租金	12,000	較上年度預算數12,480元，減少480元。
9,600	12,480	雜項設備租金	12,000	
			9,120	電錶月租費，12月*760元(普通班級業務費)。
			2,880	悠遊卡刷卡機月租費，1臺*12月*240元。
288,290	283,000	稅捐及規費(強制費)	283,000	
69,573	62,184	土地稅	62,184	較上年度預算數62,184元，無增減。
69,573	62,184	一般土地地價稅	62,184	
			62,184	運動設施場館委外土地地價稅(收支對列)。
218,717	220,816	房屋稅	220,816	較上年度預算數220,816元，無增減。
218,717	220,816	一般房屋稅	220,816	
			220,816	運動設施場館委外房屋稅(收支對列)。
594,757	642,000	會費、捐助、補助、分攤、照護、救濟與交流活動費	610,000	
10,000	10,000	捐助、補助與獎助	10,000	較上年度預算數10,000元，無增減。
10,000	10,000	獎助學員生給與	10,000	
			10,000	教育關懷獎每校推薦1名學生獎助金。
584,757	632,000	補貼、獎勵、慰問、照護與救濟	600,000	較上年度預算數632,000元，減少32,000元。
584,757	632,000	其他補貼、獎勵、慰問、照護與救濟	600,000	
			300,000	清寒學生餐費補助，30人*200日*50元。
			24,000	弱勢學生冷氣使用費補助費用，30人*1年*800元(新增)。
			720	配合預算編列至千元，增列進位數720元。
			50,000	本市市民第3胎就讀國小教育補助費，50人*1年*1,000元。
			225,280	補助學校午餐使用有機蔬菜計畫，704人*40週*1次*8元。
300,928	424,000	其他	849,000	

# 臺北市地方教育發展基金－臺北市文山區萬興國民小學

## 基金用途－國民教育計畫明細表

中華民國109年度

單位：新臺幣元

前年度 決算數	上年度 預算數	科 目	本 年 度 預 算 數	說 明
300,928	424,000	其他支出	849,000	較上年度預算數424,000元，增加425,000元。
300,928	424,000	其他	849,000	
			126,000	執行學生路隊安全導護費及導護志工保險費。
			28,000	國小六年級游泳檢測未通過學生暑期游泳訓練班報名費，5班*1年*5,600元。
			160,000	學生活動費，800人*2學期*100元。
			80,000	班級自治費，800人*2學期*50元。
			30,000	課後社團活動費。
			200,000	特色課程、校隊活動、校際交流及國際教育交流活動等費用(新增)。
			50,000	運動設施場館委外辦理校內體育活動等相關費用(收支對列)(新增)。
			150,000	運動設施場館委外營運推展體育教學、訓練、比賽(含報名費)等(收支對列)(新增)。
			25,000	運動設施場館委外營運學生至外縣市參加各項比賽交通費、住宿費及膳食費。(收支對列)(新增)。

# 臺北市地方教育發展基金－臺北市文山區萬興國民小學

## 基金用途－學前教育計畫明細表

中華民國109年度

單位：新臺幣元

前年度 決算數	上年度 預算數	科 目	本 年 度 預 算 數	說 明
5,163,821	5,573,000	合計	5,934,000	
5,037,806	5,338,000	用人費用	5,583,000	
3,660,309	3,745,860	正式員額薪資	3,901,860	較上年度預算數3,745,860元，增加156,000元。
3,304,479	3,385,860	職員薪金	3,529,860	3,529,860 教職員5人薪金(詳用人費用彙計表)(含教育部補助款教保員381,980元)。
355,830	360,000	工員工資	372,000	372,000 廚工1人工資(詳用人費用彙計表)。
30,008	64,604	超時工作報酬	71,460	較上年度預算數64,604元，增加6,856元。
30,008	64,604	加班費	71,460	71,460 不休假出勤加班費。
712,492	780,388	獎金	812,888	較上年度預算數780,388元，增加32,500元。
218,895	312,155	考績獎金	325,155	325,155 依考績法規定核發之獎金。
493,597	468,233	年終獎金	487,733	487,733 依規定於年節加發之獎金。
259,938	333,072	退休及卹償金	350,640	較上年度預算數333,072元，增加17,568元。
238,122	322,272	職員退休及離職金	339,120	339,120 提撥退撫基金。
21,816	10,800	工員退休及離職金	11,520	11,520 提撥勞工退休準備金。
375,059	414,076	福利費	446,152	較上年度預算數414,076元，增加32,076元。
317,029	339,636	分擔員工保險費	354,852	354,852 分擔公保、勞保、健保費。
840	860	傷病醫藥費	1,720	860 幼兒園廚工健康檢查費，1人* 860元。 860 幼兒園教保人員健康檢查費(每2人編1人)，1人* 860元(新增)。
41,190	41,580	員工通勤交通費	41,580	18,900 教師上下班交通費，3人*10月* 1段*630元。 22,680 教師兼行政人員、教保員、廚工上下班交通費，3人*12月* 1段*630元。

# 臺北市地方教育發展基金－臺北市文山區萬興國民小學

## 基金用途－學前教育計畫明細表

中華民國109年度

單位：新臺幣元

前年度 決算數	上年度 預算數	科 目	本 年 度 預 算 數	說 明
16,000	32,000	其他福利費	48,000	48,000 休假旅遊補助費。
85,807	136,000	服務費用	135,000	
50,995	99,772	修理保養及保固費	99,772	較上年度預算數99,772元，無增減。
49,195	79,772	一般房屋修護費	79,772	
			34,972	學校新校舍及其他建築物等養護費，2班*1年*17,486元。
			44,800	學校校舍、校具及其他建築物等修繕，2班*1年*22,400元。
1,800	20,000	機械及設備修護費	20,000	
			11,200	各項教學設備及其他公用用具等保養修護，2班*1年*5,600元。
			8,800	各項教學設備及其他公用用具等保養修護，2班*1年*4,400元。
12,312	13,728	一般服務費	12,576	較上年度預算數13,728元，減少1,152元。
312	1,728	佣金、匯費、經理費及手續費	576	
			576	委託超商代收學雜費手續費，48人*2學期*6元。
12,000	12,000	體育活動費	12,000	
			8,000	文康活動費，本校編列教師4人，每人編列2,000元。
			4,000	文康活動費，本校編列契約進用教保員1人，廚工1人，合計2人，每人編列2,000元（上述人員係幼托整合前得編列文康活動費之人員）。
22,500	22,500	專業服務費	22,652	較上年度預算數22,500元，增加152元。
22,500	22,500	其他專業服務費	22,652	
			22,500	幼兒園老師輔導學童午餐指導費，5人*9月*500元。
			152	配合預算編列至千元，增列進位數152元。
3,342	15,000	材料及用品費	15,000	
3,342	15,000	用品消耗	15,000	較上年度預算數15,000元，無增減。
3,342	15,000	其他用品消耗	15,000	
			14,400	垃圾袋費用、消毒藥水、衛生清潔用品費、衛生紙及教室佈置費等，2班*1年*7,

# 臺北市地方教育發展基金－臺北市文山區萬興國民小學

## 基金用途－學前教育計畫明細表

中華民國109年度

單位：新臺幣元

前年度 決算數	上年度 預算數	科 目	本 年 度 預 算 數	說 明
				200元(普通班級業務費)。
			600	配合預算編列至千元，增列進位數600元。
14,606	36,000	會費、捐助、補助、分攤、照護 、救濟與交流活動費	153,000	
14,606	36,000	補貼、獎勵、慰問、照護與救 濟	153,000	較上年度預算數36,000元，增加117,000元。
14,606	36,000	其他補貼、獎勵、慰問、照 護與救濟	153,000	
			72,360	危機家庭幼生餐點費補助，4人*9月*2,010 元(新增)。
			69,798	低收入戶家庭幼生月費補助，3人*2學期 *11,633元。
			858	配合預算編列至千元，增列進位數858元。
			9,984	補助學校午餐使用有機蔬菜計畫，52人*40 週*1次*4.8元。
22,260	48,000	其他	48,000	
22,260	48,000	其他支出	48,000	較上年度預算數48,000元，無增減。
22,260	48,000	其他	48,000	
			48,000	幼兒導護費。

# 臺北市地方教育發展基金－臺北市文山區萬興國民小學

## 基金用途－一般行政管理計畫明細表

中華民國109年度

單位：新臺幣元

前年度 決算數	上年度 預算數	科 目	本 年 度 預 算 數	說 明
14,413,954	14,986,000	合計	15,115,000	
13,158,538	13,841,000	用人費用	13,449,000	
8,504,178	9,132,000	正式員額薪資	8,904,000	較上年度預算數9,132,000元，減少228,000元。
6,819,587	7,452,000	職員薪金	7,596,000	職員10人薪金(詳用人費用彙計表)。
765,480	768,000	工員工資	768,000	工員2人工資(詳用人費用彙計表)。
919,111	912,000	警餉	540,000	校警1人薪金(詳用人費用彙計表)。
447,484	551,560	超時工作報酬	527,120	較上年度預算數551,560元，減少24,440元。
447,484	551,560	加班費	527,120	不休假出勤加班費。
2,308,708	2,240,000	獎金	2,187,000	較上年度預算數2,240,000元，減少53,000元。
1,227,073	1,098,500	考績獎金	1,074,000	依考績法規定核發之獎金。
1,081,635	1,141,500	年終獎金	1,113,000	依規定於年節加發之獎金。
767,164	754,032	退休及卹償金	731,760	較上年度預算數754,032元，減少22,272元。
712,912	692,592	職員退休及離職金	670,320	提撥退撫基金。
54,252	61,440	工員退休及離職金	61,440	提撥勞工退休準備金。
1,131,004	1,163,408	福利費	1,099,120	較上年度預算數1,163,408元，減少64,288元。
828,316	818,448	分擔員工保險費	785,280	分擔公保、勞保、健保費。
80,340	120,960	員工通勤交通費	105,840	校長、職員、校警、技工、工友上下班交通費，3人*12月* 2段*630元。
			45,360	職員、校警、技工、工友上下班交通費，8人*12月* 1段*630元。
			60,480	

# 臺北市地方教育發展基金－臺北市文山區萬興國民小學

## 基金用途－一般行政管理計畫明細表

中華民國109年度

單位：新臺幣元

前年度 決算數	上年度 預算數	科 目	本 年 度 預 算 數	說 明
222,348	224,000	其他福利費	208,000	
			208,000	休假旅遊補助費。
1,058,681	896,000	服務費用	1,427,000	
82,111	86,000	郵電費	86,088	較上年度預算數86,000元，增加88元。
82,111	86,000	電話費	86,088	
			86,088	辦公事務用電話費(統籌業務費)。
3,433		旅運費		
3,433		國內旅費		
188,000	188,000	一般服務費	738,912	較上年度預算數188,000元，增加550,912元。
160,000	160,000	外包費	712,912	
			552,912	校警勞務外包(定期性警衛勤務)，1人*12月*46,076元(新增)。
			160,000	消化超額職工4人(技工、工友)業務外包費，4人*1年*40,000元。
28,000	28,000	體育活動費	26,000	
			26,000	文康活動費，本校編列教職員10人，工員2人，校警1人，合計13人，每人編列2,000元。
713,191	550,000	專業服務費	530,000	較上年度預算數550,000元，減少20,000元。
713,191	550,000	其他專業服務費	530,000	
			530,000	校園安全機械定點、機動巡邏等保全費用。
71,946	72,000	公共關係費	72,000	較上年度預算數72,000元，無增減。
71,946	72,000	公共關係費	72,000	
			72,000	校長特別費，12月*6,000元。
193,935	246,000	材料及用品費	236,000	
193,935	246,000	用品消耗	236,000	較上年度預算數246,000元，減少10,000元。
188,435	240,000	辦公(事務)用品	232,200	
			231,631	統籌業務費計算如下：普通班31班，附設幼兒園2班，1,290元*15班*12月=232,200元，810元15*班*12月=145,800元，640元*3班*12月=23,040元，以上合計401,040元，除依實際需求移列加班費80,521元、電話費86,088元及會費2,800元外，其餘如列數。



# 臺北市地方教育發展基金－臺北市文山區萬興國民小學

## 基金用途－一般行政管理計畫明細表

中華民國109年度

單位：新臺幣元

前年度 決算數	上年度 預算數	科 目	本 年 度 預 算 數	說 明
5,500	6,000	服裝	569 3,800	配合預算編列至千元，增列進位數569元。 校警襪子，1雙*100元。
			1,100	校警皮鞋，1人*1雙*1,100元。
			400	校警服裝配備，1人*1年*400元。
			2,200	校警冬服，1人*1套*2,200元。
2,800	3,000	會費、捐助、補助、分攤、照護 、救濟與交流活動費	3,000	
2,800	3,000	會費	3,000	較上年度預算數3,000元，無增減。
2,800	3,000	職業團體會費	3,000	
			200	配合預算編列至千元，增列進位數200元。
			1,800	營養師1人公會會費(統籌業務費)。
			1,000	護理師1人公會會費(統籌業務費)。

# 臺北市地方教育發展基金－臺北市文山區萬興國民小學

## 基金用途－建築及設備計畫明細表

中華民國109年度

單位：新臺幣元

前年度 決算數	上年度 預算數	科 目	本 年 度 預 算 數	說 明
6,190,015	4,676,000	合計	7,364,000	
6,190,015	4,676,000	購建固定資產、無形資產及非理財 目的之長期投資	7,364,000	
1,052,880	1,075,000	購建固定資產	1,226,000	
1,052,880	1,075,000	一般建築及設備計畫	1,226,000	
223,600	60,000	中央廚房設施設備	180,000	
223,600	60,000	購置雜項設備	180,000	180,000 中央廚房設備更新與工程修繕，汰舊換新熱水鍋爐1臺(含施工、安裝及測試)。
598,000		校園前瞻基礎建設	480,000	
598,000		購置機械及設備	480,000	
			480,000	109年度前瞻基礎建設校園無線建置計畫(無線基地臺)，32部*15,000元(電腦專案計畫)。
205,680	328,000	班級設備	22,000	
13,900		購置機械及設備	22,000	
			22,000	新購健康中心紫外線滅菌機(S-50D型)1臺(學務處)。
191,780	328,000	購置雜項設備	25,000	
	22,000	特殊班設備	12,000	
	12,000	購置機械及設備	10,000	
	10,000	購置雜項設備	25,000	25,000 新購魏氏兒童智力量表第五版(WISC-V)中文版1套(輔導室)。
	627,000	資訊設備	481,000	
	627,000	購置機械及設備	481,000	
			106,000	汰舊換新網路及資訊周邊設備(電腦專案計畫)。
			375,000	汰舊換新個人電腦，15部*25,000元(電腦專案計畫)。
25,600	38,000	幼兒園設備	38,000	
	38,000	購置機械及設備	38,000	
			22,000	新購幼兒園紫外線滅菌機(S-50D型)1臺(幼兒園)。
			16,000	新購幼兒園掃地機器人1臺(幼兒園)。
25,600		購置雜項設備	36,000	
35,970	36,000	購置無形資產	36,000	
35,970	36,000	一般建築及設備計畫	36,000	

# 臺北市地方教育發展基金－臺北市文山區萬興國民小學

## 基金用途－建築及設備計畫明細表

中華民國109年度

單位：新臺幣元

前年度 決算數	上年度 預算數	科 目	本 年 度 預 算 數	說 明
35,970	36,000	資訊設備	36,000	
35,970	36,000	購置電腦軟體	36,000	
			36,000	電腦教學軟體費(電腦專案計畫)。
5,101,165	3,565,000	遞延支出	6,102,000	
5,101,165	3,565,000	一般建築及設備計畫	6,102,000	
		校園電源改善工程	3,406,000	
		遞延修繕房屋建築支出	3,406,000	
			3,116,400	一、施工費。
			227,497	二、委託技術服務費(總包價法)。
			62,103	三、工程管理費(按施工費約2%提列)。
		電梯改善工程	195,000	
		遞延修繕房屋建築支出	195,000	
			192,000	一、施工費。
			3,000	二、委託技術服務費(總包價法)。
		行政大樓右側廁所整修工程	2,501,000	
		遞延修繕房屋建築支出	2,501,000	
			2,288,796	一、施工費。
			167,082	二、委託技術服務費(總包價法)。
			45,122	三、工程管理費(按施工費約2%提列)。
5,101,165	3,565,000	校園整修工程		
5,101,165	3,565,000	遞延修繕房屋建築支出		

本 頁 空 白

# 預算參考表

# 臺北市地方教育發展基金－臺北市文山區萬興國民小學

## 預計平衡表

中華民國109年12月31日

單位：新臺幣千元

107年(前年) 12月31日 決算數	科 目	109年12月31日 預計數	108年12月31日 預計數	比較增減(-)
2,254,841	資產合計	2,246,048	2,250,762	-4,714
2,254,841	資產	2,246,048	2,250,762	-4,714
20,030	流動資產	11,237	15,951	-4,714
19,730	現金	10,937	15,651	-4,714
19,730	銀行存款	10,937	15,651	-4,714
300	預付款項	300	300	
300	預付費用	300	300	
3,027	投資、長期應收款項、貸墊款及準備金	3,027	3,027	
3,027	準備金	3,027	3,027	
2,724	退休及離職準備金	2,724	2,724	
303	其他準備金	303	303	
2,231,784	其他資產	2,231,784	2,231,784	
2,231,784	什項資產	2,231,784	2,231,784	
30	暫付及待結轉帳項	30	30	
2,231,755	代管資產	2,231,755	2,231,755	
2,254,841	負債及基金餘額合計	2,246,048	2,250,762	-4,714
2,245,189	負債	2,245,189	2,245,189	
8,695	流動負債	8,695	8,695	
8,568	應付款項	8,568	8,568	
8,504	應付代收款	8,504	8,504	
64	應付費用	64	64	
	應付工程款			
127	預收款項	127	127	
127	預收收入	127	127	
2,236,494	其他負債	2,236,494	2,236,494	
2,236,494	什項負債	2,236,494	2,236,494	
2,016	存入保證金	2,016	2,016	
2,724	應付退休及離職金	2,724	2,724	
2,231,755	應付代管資產	2,231,755	2,231,755	
	暫收及待結轉帳項			
9,652	基金餘額	859	5,573	-4,714
9,652	基金餘額	859	5,573	-4,714
9,652	基金餘額	859	5,573	-4,714
9,652	累積餘額	859	5,573	-4,714

註：1.信託代理與保證資產(負債)前年度決算數1,330,000元，上年度預計數1,330,000元，本年度預計數1,330,000元。

2.或有資產(負債)0元。

3.本基金自93年度起，本固定項目分開原則，將屬長期固定帳項，包括固定資產288,240,817元、無形資產124,041元及長期債務0元等，另立帳類管理，未納入本表。

臺北市地方教育發展基金一

各項費用

中華民國

前年度 決算數	上年度 預算數	計畫別		合計	國民教育計畫
		用途別科目			
116,185,161	116,996,000	合計		122,111,000	93,698,000
102,598,713	101,808,000	用人費用		102,599,000	83,567,000
61,960,088	63,013,860	正式員額薪資		64,681,860	51,876,000
59,919,667	60,973,860	職員薪金		63,001,860	51,876,000
1,121,310	1,128,000	工員工資		1,140,000	
919,111	912,000	警餉		540,000	
568,804	549,120	聘僱及兼職人員薪資		666,624	666,624
568,804	549,120	兼職人員酬金		666,624	666,624
999,700	1,120,164	超時工作報酬		1,150,580	552,000
999,700	1,120,164	加班費		1,150,580	552,000
13,338,755	13,591,388	獎金		13,945,388	10,945,500
6,025,058	5,714,655	考績獎金		5,860,155	4,461,000
7,313,697	7,876,733	年終獎金		8,085,233	6,484,500
17,210,297	15,168,912	退休及卹償金		13,796,412	12,714,012
17,134,229	15,096,672	職員退休及離職金		13,723,452	12,714,012
76,068	72,240	工員退休及離職金		72,960	
8,521,069	8,364,556	福利費		8,358,136	6,812,864
6,208,228	5,443,188	分擔員工保險費		5,566,620	4,426,488
162,740	225,860	傷病醫藥費		178,720	177,000
484,346	637,560	員工通勤交通費		616,140	468,720
1,665,755	2,057,948	其他福利費		1,996,656	1,740,656
4,686,595	7,107,000	服務費用		7,754,000	6,192,000
1,957,666	2,519,248	水電費		2,505,703	2,505,703
1,802,960	1,820,090	工作場所電費		1,817,263	1,817,263
154,706	159,158	工作場所水費		148,440	148,440
	540,000	氣體費		540,000	540,000
82,111	86,600	郵電費		86,088	
82,111	86,000	電話費		86,088	
	600	數據通信費			
69,615	65,010	旅運費		152,740	152,740
69,615	65,010	國內旅費		75,640	75,640

# 臺北市文山區萬興國民小學

## 彙計表

109年度

單位：新臺幣元

學前教育計畫	一般行政管理計畫	建築及設備計畫			
5,934,000	15,115,000	7,364,000			
5,583,000	13,449,000				
3,901,860	8,904,000				
3,529,860	7,596,000				
372,000	768,000				
	540,000				
71,460	527,120				
71,460	527,120				
812,888	2,187,000				
325,155	1,074,000				
487,733	1,113,000				
350,640	731,760				
339,120	670,320				
11,520	61,440				
446,152	1,099,120				
354,852	785,280				
1,720					
41,580	105,840				
48,000	208,000				
135,000	1,427,000				
	86,088				
	86,088				



臺北市地方教育發展基金一

各項費用

中華民國

前年度 決算數	上年度 預算數	計畫別	合計	國民教育計畫
		用途別科目		
		其他旅運費	77,100	77,100
312	33,480	印刷裝訂與廣告費	3,815	3,815
312	33,480	印刷及裝訂費	3,815	3,815
873,471	1,743,772	修理保養及保固費	1,939,572	1,839,800
535,408	1,369,772	一般房屋修護費	1,362,772	1,283,000
338,063	374,000	機械及設備修護費	576,800	556,800
8,640	19,200	保險費	10,080	10,080
8,640	19,200	其他保險費	10,080	10,080
338,883	1,387,590	一般服務費	1,921,250	1,169,762
12,162	24,768	佣金、匯費、經理費及手續費	8,256	7,680
160,000	946,480	外包費	1,500,352	787,440
6,400	250,342	計時與計件人員酬金	250,642	250,642
160,321	166,000	體育活動費	162,000	124,000
1,283,951	1,180,100	專業服務費	1,062,752	510,100
295,900	358,400	講課鐘點、稿費、出席審查及查詢費	265,400	265,400
51,360	40,800	委託檢驗(定)試驗認證費	40,800	40,800
2,000	7,600	試務甄選費	4,000	4,000
934,691	773,300	其他專業服務費	752,552	199,900
71,946	72,000	公共關係費	72,000	
71,946	72,000	公共關係費	72,000	
1,459,597	1,945,000	材料及用品費	2,436,000	2,185,000
331,310	331,850	使用材料費	575,900	575,900
331,310	331,850	設備零件	575,900	575,900
1,128,287	1,613,150	用品消耗	1,860,100	1,609,100
195,229	252,600	辦公(事務)用品	236,600	4,400
105,864	86,414	報章雜誌	88,609	88,609
5,500	6,000	服裝	3,800	
20,393	19,000	醫療用品(非醫療院所使用)	16,000	16,000
801,301	1,249,136	其他用品消耗	1,515,091	1,500,091
26,600	24,000	租金、償債、利息及相關手續費	12,000	12,000
17,000	11,520	交通及運輸設備租金		

# 臺北市文山區萬興國民小學

## 彙計表

109年度

單位：新臺幣元

學前教育計畫	一般行政管理計畫	建築及設備計畫			
99,772					
79,772					
20,000					
12,576	738,912				
576	712,912				
12,000	26,000				
22,652	530,000				
22,652	530,000				
	72,000				
	72,000				
15,000	236,000				
15,000	236,000				
	232,200				
	3,800				
15,000					

臺北市地方教育發展基金一

各項費用

中華民國

前年度 決算數	上年度 預算數	計畫別	合計	國民教育計畫
		用途別科目		
17,000	11,520	車租		
9,600	12,480	雜項設備租金	12,000	12,000
9,600	12,480	雜項設備租金	12,000	12,000
6,190,015	4,676,000	購建固定資產、無形資產及非理財目的 之長期投資	7,364,000	
1,052,880	1,075,000	購建固定資產	1,226,000	
611,900	677,000	購置機械及設備	1,021,000	
440,980	398,000	購置雜項設備	205,000	
35,970	36,000	購置無形資產	36,000	
35,970	36,000	購置電腦軟體	36,000	
5,101,165	3,565,000	遞延支出	6,102,000	
5,101,165	3,565,000	遞延修繕房屋建築支出	6,102,000	
288,290	283,000	稅捐及規費(強制費)	283,000	283,000
69,573	62,184	土地稅	62,184	62,184
69,573	62,184	一般土地地價稅	62,184	62,184
218,717	220,816	房屋稅	220,816	220,816
218,717	220,816	一般房屋稅	220,816	220,816
612,163	681,000	會費、捐助、補助、分攤、照護、救濟 與交流活動費	766,000	610,000
2,800	3,000	會費	3,000	
2,800	3,000	職業團體會費	3,000	
10,000	10,000	捐助、補助與獎助	10,000	10,000
10,000	10,000	獎助學員生給與	10,000	10,000
599,363	668,000	補貼、獎勵、慰問、照護與救濟	753,000	600,000
599,363	668,000	其他補貼、獎勵、慰問、照護與救 濟	753,000	600,000
323,188	472,000	其他	897,000	849,000
323,188	472,000	其他支出	897,000	849,000
323,188	472,000	其他	897,000	849,000

# 臺北市文山區萬興國民小學

## 彙計表

109年度

單位：新臺幣元

學前教育計畫	一般行政管理計畫	建築及設備計畫			
		7,364,000			
		1,226,000			
		1,021,000			
		205,000			
		36,000			
		36,000			
		6,102,000			
		6,102,000			
153,000	3,000				
	3,000				
	3,000				
153,000					
153,000					
48,000					
48,000					
48,000					

# 臺北市地方教育發展基金－臺北市文山區萬興國民小學

## 員工人數彙計表

中華民國109年度

單位：人

計 畫 及 項 目	上年度最高可 進用員額數	本年度 增減(-)數	本年度最高可 進用員額數	說 明
合計	83	-2	81	
國民教育計畫部分	63	-1	62	
正式職員	63	-1	62	
學前教育計畫部分	6		6	
正式職員	5		5	
正式工員	1		1	
一般行政管理計畫部分	14	-1	13	
正式職員	12	-1	11	
正式工員	2		2	

註：1.本表不包含臨時工員人數。

2.本表臨時職員係指奉准有案之約聘僱人員。

3.本校外包費編列游泳池救生員2人、校警外包1人及消化超額職工4人，計150萬352元。

4.本校計時與計件人員酬金編列1人暑期泳訓班工讀生新津等費用及閩客語教學支援人員鐘點費等費用，計25萬642元。

本 頁 空 白

臺北市地方教育發展基金一

用人費用

中華民國

計畫及項目	合計	正式 員額 薪資	聘僱 人員 薪資	超時 工作 報酬	津貼	獎 金		
						年終獎金	考績獎金	其他
合計	102,599,000	64,681,860		1,150,580		8,085,233	5,860,155	
國民教育計畫	83,567,000	51,876,000		552,000		6,484,500	4,461,000	
職員薪金	51,876,000	51,876,000						
兼職人員 酬金	666,624							
加班費	552,000			552,000				
考績獎金	4,461,000						4,461,000	
年終獎金	6,484,500					6,484,500		
職員退休 及離職金	12,714,012							
分擔員工 保險費	4,426,488							
傷病醫藥 費	177,000							
員工通勤 交通費	468,720							
其他福利 費	1,740,656							
學前教育計畫	5,583,000	3,901,860		71,460		487,733	325,155	
職員薪金	3,529,860	3,529,860						
工員工資	372,000	372,000						
加班費	71,460			71,460				
考績獎金	325,155						325,155	
年終獎金	487,733					487,733		
職員退休 及離職金	339,120							
工員退休 及離職金	11,520							
分擔員工 保險費	354,852							
傷病醫藥 費	1,720							
員工通勤 交通費	41,580							

# 臺北市文山區萬興國民小學

## 彙計表

109年度

單位：新臺幣元

退休及卹償金		資遣費	福 利 費					提繳費	兼任 人員 用人 費用
退休金	卹償金		分擔 保險費	傷病 醫藥費	提撥 福利金	員工通勤 交通費	其他		
13,796,412			5,566,620	178,720		616,140	1,996,656	666,624	
12,714,012			4,426,488	177,000		468,720	1,740,656	666,624	
12,714,012			4,426,488	177,000		468,720	1,740,656	666,624	
350,640			354,852	1,720		41,580	48,000		
339,120									
11,520			354,852	1,720		41,580			



臺北市地方教育發展基金一

用人費用

中華民國

計畫及項目	合計	正式 員額 薪資	聘僱 人員 薪資	超時 工作 報酬	津貼	獎 金		
						年終獎金	考績獎金	其他
其他福利費	48,000							
一般行政管理計畫	13,449,000	8,904,000		527,120		1,113,000	1,074,000	
職員薪金	7,596,000	7,596,000						
工員工資	768,000	768,000						
警餉	540,000	540,000						
加班費	527,120			527,120				
考績獎金	1,074,000						1,074,000	
年終獎金	1,113,000					1,113,000		
職員退休及離職金	670,320							
工員退休及離職金	61,440							
分擔員工保險費	785,280							
員工通勤交通費	105,840							
其他福利費	208,000							

註：1.本表不包含臨時工員薪津。

2.本表兼任人員用人費用，係學校教職員兼課或請假代課鐘點費。

3.本校外包費編列游泳池救生員2人、校警外包1人及消化超額職工4人，計150萬352元。

4.本校計時與計件人員酬金編列閩客語教學支援人員鐘點費等費用24萬5,888元，1人暑期泳訓班工讀生薪津等費用4,754元，計25萬642元。

# 臺北市文山區萬興國民小學

## 彙計表

109年度

單位：新臺幣元

退休及卹償金		資遣費	福 利 費					提繳費	兼任人員用人費用
退休金	卹償金		分擔保險費	傷病醫藥費	提撥福利金	員工通勤交通費	其他		
731,760			785,280			105,840	48,000 208,000		
670,320									
61,440			785,280			105,840	208,000		

臺北市地方教育發展基金－臺北市文山區萬興國民小學

單位（或計畫）成本分析表

中華民國109年度

單位：新臺幣千元

計畫別	單位	單位成本(元)或 平均利(費)率	數量	預算數	說明
合計				122,111	
國民教育計畫				93,698	
學前教育計畫				5,934	
一般行政管理計畫				15,115	
建築及設備計畫				7,364	

# 臺北市地方教育發展基金－臺北市文山區萬興國民小學

## 5年來主要業務計畫分析表

中華民國109年度

單位：新臺幣千元

年度及項目	單位	數量	單位成本(元)或 平均利(費)率	金額	說明
(本)年度預算數					
國民教育計畫				93,698	
學前教育計畫				5,934	
(上)年度預算數					
國民教育計畫				91,761	
學前教育計畫				5,573	
(前)年度決算數					
國民教育計畫				90,417	
學前教育計畫				5,164	
(106)年度決算數					
國民教育計畫				80,332	
學前教育計畫				5,353	
(105)年度決算數					
國民教育計畫				88,078	
學前教育計畫				5,726	

臺北市地方教育發展基金－臺北市文山區萬興國民小學

資本資產明細表

中華民國109年度

單位：新臺幣千元

項 目	取得成本 (期初餘額)	以前年度 累計折舊/ 長期投資 評 價	本 年 度 變 動				主要增減 原因說明	本年度累計折 舊/長期投資 評價變動數	期末餘額
			增加		減少				
			金額	類型	金額	類型			
資產	383,745	87,223	1,262		24		9,395	288,365	
土地改良物	8,415	4,926					629	2,861	
房屋及建築	331,539	46,614					5,708	279,218	
機械及設備	23,597	18,672	1,021	增置			1,972	3,974	
交通及運輸 設備	5,642	4,707					406	529	
雜項設備	14,440	12,305	205	增置			680	1,659	
電腦軟體	112		36	增置	24	無形資 產攤銷		124	