

中華民國 109 年度 4-0501545

臺北市總預算案

臺北市政府教育局主管

臺北市地方教育發展基金

臺北市文山區辛亥國民小學附屬單位預算之分預算

(特別收入基金)

臺北市文山區辛亥國民小學編

臺北市地方教育發展基金－臺北市文山區辛亥國民小學

目 次

中華民國109年度

一、財務摘要	第 1 頁
二、業務計畫及預算概要	第 3 -9 頁
三、預算主要表	
(一) 基金來源、用途及餘絀預計表	第 11 頁
(二) 現金流量預計表	第 12 頁
四、預算明細表	
(一) 基金來源－服務收入明細表	第 13 頁
(二) 基金來源－財產處分收入明細表	第 14 頁
(三) 基金來源－其他財產收入明細表	第 15 頁
(四) 基金來源－公庫撥款收入明細表	第 16 頁
(五) 基金來源－學雜費收入明細表	第 17 頁
(六) 基金來源－雜項收入明細表	第 18 頁
(七) 基金用途－國民教育計畫明細表	第 19 -25 頁
(八) 基金用途－學前教育計畫明細表	第 26 -28 頁
(九) 基金用途－一般行政管理計畫明細表	第 29 -31 頁
(十) 基金用途－建築及設備計畫明細表	第 32 -33 頁
五、預算參考表	
(一) 預計平衡表	第 35 頁
(二) 各項費用彙計表	第 36 -41 頁
(三) 員工人數彙計表	第 42 頁
(四) 用人費用彙計表	第 44 -47 頁
(五) 聘用及約僱人員明細表	第 48 -49 頁
(六) 單位(或計畫)成本分析表	第 50 頁

臺北市地方教育發展基金－臺北市文山區辛亥國民小學

目 次

中華民國109年度

(七) 5年來主要業務計畫分析表	第 51 頁
(八) 資本資產明細表	第 52 頁

臺北市地方教育發展基金－臺北市文山區辛亥國民小學

財務摘要

中華民國109年度

單位：新臺幣千元

項 目	本 年 度	上 年 度	比較增減數	%
經營成績：				
基金來源	65,923	64,020	1,903	2.97
基金用途	67,734	65,285	2,449	3.75
賸餘(短絀)	-1,811	-1,265	-546	--
餘絀情形：				
基金餘額	1,760	3,571	-1,811	-50.71
現金流量(註)：				
現金及約當現金之淨增(減)	-1,811	-1,265	-546	--

附註：現金流量係採現金及約當現金基礎，包括現金及自投資日起3個月內到期或清償之債權證券。

本 頁 空 白

業務計畫及預算概要

臺北市地方教育發展基金－臺北市文山區辛亥國民小學

業務計畫及預算概要

中華民國 109 年度

壹、基金概況

一、設立宗旨及願景：

- (一) 本校遵照憲法第 158 條及 160 條規定，教育文化應發展國民之民族精神、自治精神，國民道德與健全體格、科學及生活智能，以培養兒童七大學習領域及十大基本能力。
- (二) 本校自 91 年度起依教育經費編列與管理法第 13 條規定設置「臺北市地方教育發展基金」，以促進教育健全發展，提昇教育經費運用績效。

二、施政重點：

- (一) 開啟多元智慧：尊重每個學生獨特的個性，以多元智慧的觀點協助他找到生命的亮點，肯定天生我才必有用，能知於學，樂於學。
- (二) 培養生活能力：培養學生帶得走的公民關鍵能力，強化自我管理、閱讀理解、理性批判、問題解決、奉獻服務、溝通表達等核心素養。
- (三) 蘊育人文情懷：在溫馨開放的校園文化中，孕育人文情懷，學會尊重、包容；建構生命的價值、完成人性的開展。
- (四) 建置溫馨民主的校園文化：
 1. 以參與式管理、落實行政、教師會、家長會三者的良性互動。
 2. 以學生第一，教學優先的觀念提昇行政服務效率。
 3. 放下威權心態，開啟校園民主之風氣。
- (五) 推動適性教學：
 1. 運用小班優勢，採多元化、活潑化的教學及評量。
 2. 運用校內外資源，加強多元學習能力。
 3. 關懷相對弱勢學生之教學及輔導。
 4. 推動行動學習，充實學生運用資訊之知能，並提昇教師運用學習載具教學之能力。
- (六) 辦理發展性的訓輔活動：
 1. 辦理各項活動、競賽及展演。
 2. 推動校內外學習服務。
 3. 發展績優社團及校隊，如武術隊、直笛隊等。
 4. 加強新興領域教育的辦理，並融入各科教學以收成效。

臺北市地方教育發展基金－臺北市文山區辛亥國民小學

業務計畫及預算概要

中華民國 109 年度

三、組織概況：

本校設置校長 1 人，綜理全校校務，下設教務處、學生事務處、總務處、輔導室、會計室、人事室及幼兒園等單位。

內部分層業務如下：

(一) 教務處：秉承校長之命，辦理全校教務事項。

1. 教學組：掌理課程編排、課業考查、學藝競賽、教學研究、教師進修、差假教師調代課及缺補課之查核等事項。

2. 註冊組：掌理註冊、編班、轉學、學籍保管、各項獎助學金補助及成績考查、教科書編選、教學用具之管理、保管及出版學校刊物等有關事項。

3. 資訊組：掌理資訊設備及區務網路之管理、保管等事項。

(二) 學生事務處：秉承校長之命，辦理全校學生事務事項。

1. 訓育組：掌理訓育計畫之擬定，學生日常生活常規、交通導護及辦理各項訓育等活動。

2. 體育組：掌理學生體育活動，體格鍛練等事項。

3. 衛生組：掌理健康檢查、個人及環境衛生檢查、保健等事項。

(三) 總務處：秉承校長之命，辦理全校總務事項。

1. 事務組：掌理校舍、校具、財產、物品採購保管、工程發包、監工及驗收。

2. 出納組：掌理現金、零用金、票據、契約之保管等收支事項，辦理員工薪津發放及各項扣繳單據證明等。

3. 文書組：掌理文件收發登錄、撰擬繕校、典守學校印信、檔案保管、整理各項會議紀錄及校史等事項。

(四) 輔導室：秉承校長之命，辦理全校學生學習輔導、生活輔導、生涯輔導等事項。

特教組：擬訂特殊教育計畫章則、親師輔導諮詢、特教班甄選鑑別、實施各項診斷測驗、特教兒童追蹤輔導等事項。

(五) 會計室：秉承上級主計機關之監督與指導，並受校長之指揮，依法辦理歲計、會計、統計等事項。

(六) 人事室：秉承上級人事機關之監督與指導，並受校長之指揮，依法辦理人事管理查核等事項。

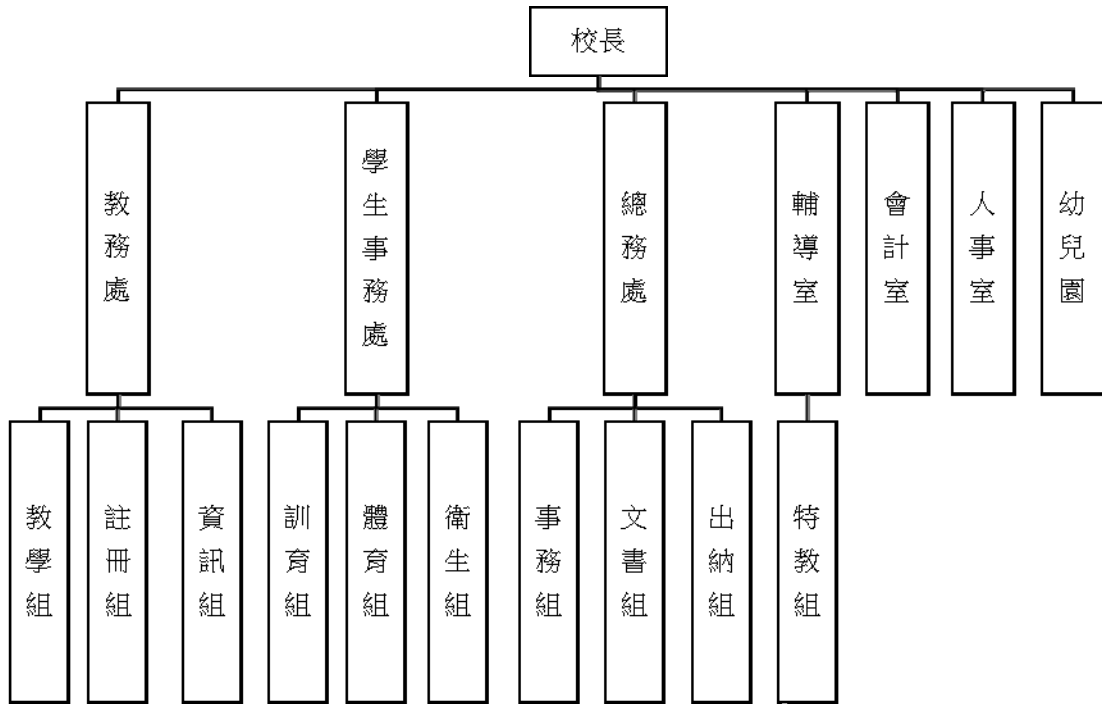
(七) 幼兒園：秉承校長之命，綜理園務、規劃幼兒教學、保育、環境

臺北市地方教育發展基金 - 臺北市文山區辛亥國民小學

業務計畫及預算概要

中華民國 109 年度

與各項措施。



四、基金歸類及屬性：

本校地方教育發展基金依據教育經費編列與管理法第 13 條規定設置，本基金為預算法第 4 條第 1 項第 2 款第 5 目所定之特別收入基金，以本府教育局為管理機關。

臺北市地方教育發展基金－臺北市文山區辛亥國民小學

業務計畫及預算概要

中華民國 109 年度

貳、業務計畫

本年度業務計畫重點與預算配合情形及預期績效，詳列如下：

單位：新臺幣千元

業務計畫名稱	計畫重點內容	預算數	預 期 績 效
國民教育計畫	辦理各項教學、學生事務、圖書及輔導等業務。	42,653	1.新購運動器材、教具及圖書等各科教學設備，充實各科教材及用具。 2.革新教學方法，提高教學效能。 3.辦理教師甄選、指定活動等項目。
學前教育計畫	辦理幼兒園各項教學、幼生事務及輔導等等業務。	8,212	1.推動教學，充實教學設施。 2.革新教學方法，提高教學效能。 3.辦理各項活動、鍛鍊幼兒強健身體，增進生活智能。
一般行政管理計畫	綜理學校總務、人事、會計等業務。	12,556	配合校務推動行政處室支援工作，進而增進校務運作。
建築及設備計畫	購置教學所需教學設備等及改善教學環境。	4,313	辦理各學科因應教學課程需要購置教學設備，另辦理電梯改善工程、南棟三樓電源改善工程及錄播教室及辛亥藝廊整修工程，以改善教學環境，增進教學效能，並提高行政效率。

參、預算概要

一、基金來源及用途之預計：

(一) 本年度基金來源：

服務收入 6 千元、財產處分收入 5 千元、其他財產收入 4 萬 5 千元、公庫撥款收入 6,395 萬 3 千元、學雜費收入 149 萬 4 千元、雜項收入 42 萬元，本年度基金來源 6,592 萬 3 千元，較上年度預算數 6,402 萬元，增加 190 萬 3 千元，約 2.97%，主要係公庫撥款收入增編所致。

(二) 本年度基金用途：

國民教育計畫 4,265 萬 3 千元，學前教育計畫 821 萬 2 千元，一般行政管理計畫 1,255 萬 6 千元，建築及設備計畫 431 萬 3 千元，本年度基金用途 6,773 萬 4 千元，較上年度預算數 6,528 萬 5 千元，增加 244 萬 9 千元，約 3.75%，主要係增編整修工程所致。

臺北市地方教育發展基金－臺北市文山區辛亥國民小學

業務計畫及預算概要

中華民國 109 年度

二、基金餘絀之預計：

本年度基金來源及用途相抵後，差短 181 萬 1 千元，較上年度預算數差短 126 萬 5 千元，增加 54 萬 6 千元，備供以後年度財源。

三、現金流量之預計：

本年度業務活動淨現金流出 181 萬 1 千元。

四、補辦預算事項：詳補辦預算明細表

(一) 購建固定資產 22 萬 2 千元

- 1.107 年度教育部補助強化校園安全防護工作計畫 8 萬 3 千元。
- 2.107 年度教育部補助充實健康中心設備計畫 1 萬 2 千元。
- 3.107 年度教育局學校設施改善準備，補助改善運動設施設備內屬設備部分移列固定資產 12 萬 7 千元。

肆、年度關鍵績效指標：

關鍵策略目標	關鍵績效指標	衡量標準	年度目標值
推動國際教育	參加國際教育創新課程專案人數成長率	(當年度-前一年)參加國際教育創新課程專案人數/前一年參加國際教育創新課程專案人數(單位：%)	1.11%

伍、前年度及上年度已過期間實施狀況及成果概述：

一、前(107)年度決算結果及績效達成情形：

(一) 前年度決算結果：

- 1.基金來源：決算數 7,004 萬 8 千元，較預算數 6,422 萬 2 千元，計增加 582 萬 6 千元，約 9.07%，主要係因教育局及教育部補助收入增加所致。
- 2.基金用途：決算數 6,823 萬元，較預算數 6,402 萬 3 千元，計增加 420 萬 7 千元，約 6.57%，主要係因執行教育局及教育部等計畫經費所致。

臺北市地方教育發展基金 - 臺北市文山區辛亥國民小學

業務計畫及預算概要

中華民國 109 年度

(二) 前年度績效達成情形分析：

年度績效目標	衡量指標	年度目標值	績效衡量暨達成情形分析
創新實驗教育	參與行動學習 智慧教學計畫 學生比率	100%	學生參與行動學習及資訊相關課程計 224 人，總計 224 人占全校學生數 224 人，比率為 100%，達原訂目標值。

二、上 (108) 年度已過期間預算執行情形及績效達成情形：

(一) 上年度預算截至 108 年 6 月 30 日止執行情形：

1. 基金來源：實際執行數 4,032 萬元，較預算分配數 3,705 萬 3 千元，計增加 326 萬 7 千元，約 8.82%，主要係因教育局補助收入增加所致。
2. 基金用途：實際執行數 3,657 萬 5 千元，較預算分配數 3,831 萬 8 千元，計減少 174 萬 3 千元，約 4.55%，主要係因人事費覈實支用所致。

(三) 上 (108) 年度績效達成情形分析：

年度績效目標	衡量指標	年度目標值	績效衡量暨達成情形分析
創新實驗教育	參與行動學習 智慧教學計畫 學生比率	100%	截至 108 年 6 月(107 學年度第 2 學期止)，學生參與行動學習及資訊相關課程計 245 人，總計 245 人占全校學生數 245 人，比率為 100%，達原訂目標值。

臺北市地方教育發展基金－臺北市文山區辛亥國民小學

補辦預算明細表

中華民國109年度

單位：新臺幣元

項 目	金額	辦理年度	說 明
合計	222,000		
購建固定資產	222,000		
購置機械及設備	202,000	107	
感應式照明燈	83,000		教育部補助強化校園安全防護工作計畫經費。
視力檢查器	12,000		為配合辦理教育部補助充實健康中心設備計畫，學校自籌12,000元，所需經費擬由本校其他準備金支應。
製冰機	69,000		教育局補助所屬學校改善運動設施設備經費。(體育及衛生教育-輔導學校體育-74y)
計時器	38,000		教育局補助所屬學校改善運動設施設備經費。(體育及衛生教育-輔導學校體育-74y)
購置雜項設備	20,000	107	
武術兵器櫃	20,000		教育局補助所屬學校改善運動設施設備經費。(體育及衛生教育-輔導學校體育-74y)

備註：各管理機關(構)依預算法第 8 8 條規定補辦預算，應確係不及編入年度預算，且因經營環境發生重大變遷或正常業務(含執行中央補助款項目)之確實需要，並經主管機關核轉本府核准先行辦理者；不具急迫性之事項，仍應儘可能納入預算辦理。

本 頁 空 白

預算主要表

臺北市地方教育發展基金－臺北市文山區辛亥國民小學

基金來源、用途及餘絀預計表

中華民國109年度

單位：新臺幣千元

前年度決算數	項 目	本年度預算數	上年度預算數	比較增減（－）
70,048	基金來源	65,923	64,020	1,903
4	勞務收入	6	6	
4	服務收入	6	6	
37	財產收入	50	50	
3	財產處分收入	5	5	
34	其他財產收入	45	45	
68,251	政府撥入收入	63,953	62,050	1,903
67,720	公庫撥款收入	63,953	62,050	1,903
531	政府其他撥入收入			
1,278	教學收入	1,494	1,494	
1,278	學雜費收入	1,494	1,494	
479	其他收入	420	420	
479	雜項收入	420	420	
68,230	基金用途	67,734	65,285	2,449
44,784	國民教育計畫	42,653	42,670	-17
6,781	學前教育計畫	8,212	8,070	142
11,458	一般行政管理計畫	12,556	12,541	15
5,207	建築及設備計畫	4,313	2,004	2,309
1,818	本期賸餘(短絀)	-1,811	-1,265	-546
3,018	期初基金餘額	3,571	3,217	354
4,836	期末基金餘額	1,760	1,952	-192

註：前年度決算數細數之和與總數或略有出入，係四捨五入關係，以下各表同。

臺北市地方教育發展基金－臺北市文山區辛亥國民小學

現金流量預計表

中華民國109年度

單位：新臺幣千元

項 目	本 預	年 算	度 數	說 明
業務活動之現金流量				
本期賸餘(短絀)			-1,811	
業務活動之淨現金流入(流出)			-1,811	
其他活動之現金流量				
其他活動之淨現金流入(流出)				
現金及約當現金之淨增(淨減)			-1,811	
期初現金及約當現金			6,416	
期末現金及約當現金			4,605	

註：本表係採現金及約當現金基礎，包括現金及自投資日起3個月內到期或清償之債權證券。

預算明細表

臺北市地方教育發展基金－臺北市文山區辛亥國民小學

基金來源－服務收入明細表

中華民國109年度

單位：新臺幣元

科 目	單位	本 年 度 預 算 數			說 明
		數量 業務量	利(費)率	金 額	
合計 服務收入	人	20	300	6,000 6,000 6,000	較上年度預算數6,000元，無增減。 教師甄選報名費收入。

臺北市地方教育發展基金－臺北市文山區辛亥國民小學

基金來源－財產處分收入明細表

中華民國109年度

單位：新臺幣元

科 目	單位	本 年 度 預 算 數			說 明
		數量 業務量	利(費)率	金 額	
合計				5,000	
財產處分收入	年	1	5,000	5,000	較上年度預算數5,000元，無增減。 財產報廢收入。

臺北市地方教育發展基金－臺北市文山區辛亥國民小學

基金來源－其他財產收入明細表

中華民國109年度

單位：新臺幣元

科 目	單位	本 年 度 預 算 數			說 明
		數量 業務量	利(費)率	金 額	
合計				45,000	
其他財產收入				45,000	較上年度預算數45,000元，無增減。
	年	1	24,000	24,000	教職員工停車收入。
	年	1	21,000	21,000	場地出借收入(收支對列)。

臺北市地方教育發展基金－臺北市文山區辛亥國民小學

基金來源－公庫撥款收入明細表

中華民國109年度

單位：新臺幣元

科 目	單位	本 年 度 預 算 數			說 明
		數量 業務量	利(費)率	金 額	
合計 公庫撥款收入	年	1	63,953,000	63,953,000 63,953,000 63,953,000	較上年度預算數62,050,000元，增加1,903,000元。 市府補助款。

臺北市地方教育發展基金－臺北市文山區辛亥國民小學

基金來源－學雜費收入明細表

中華民國109年度

單位：新臺幣元

科 目	單 位	本 年 度 預 算 數			說 明
		數量 業務量	利(費)率	金 額	
合計				1,494,000	
學雜費收入				1,494,000	較上年度預算數1,494,000元，無增減。
	人、學期	75x2	2,955	443,250	幼兒園全日班雜費收入預估學生75人。
	人、學期	75x2	7,000	1,050,000	幼兒園全日班學費收入預估學生75人。
	年	1	750	750	配合預算編列至千元，增列進位數750元。

臺北市地方教育發展基金－臺北市文山區辛亥國民小學

基金來源－雜項收入明細表

中華民國109年度

單位：新臺幣元

科 目	單位	本 年 度 預 算 數			說 明
		數量 業務量	利(費)率	金 額	
合計				420,000	
雜項收入				420,000	較上年度預算數420,000元，無增減。
	年	1	357,000	357,000	其他準備金等轉列雜項收入。
	年	1	63,000	63,000	工程圖說費收入等。

臺北市地方教育發展基金－臺北市文山區辛亥國民小學

基金用途－國民教育計畫明細表

中華民國109年度

單位：新臺幣元

前年度 決算數	上年度 預算數	科 目	本 年 度 預 算 數	說 明
44,783,901	42,670,000	合計	42,653,000	
41,620,128	39,096,000	用人費用	39,509,000	
25,096,698	24,234,600	正式員額薪資	24,481,800	較上年度預算數24,234,600元，增加247,200元。
25,096,698	24,234,600	職員薪金	24,481,800	
			22,833,360	教職員26人薪金(詳用人費用彙計表)(含教育部補助導師費156,000元)。
			1,648,440	教職員2人薪金(詳用人費用彙計表)(含教育部補助導師費12,000元)。
712,154	693,552	聘僱及兼職人員薪資	755,952	較上年度預算數693,552元，增加62,400元。
405,476	418,992	約僱職員薪金	418,992	
			418,992	約僱充實行政人力1人薪金(詳聘用及約僱人員明細表)(教育部補助款)。
306,678	274,560	兼職人員酬金	336,960	
			281,600	教師代課鐘點費，本校編制教師總人數33人，按9分之1計，編列4人，每人220節，總節數4人*220節=880節，每節320元。
			4,160	補助調整授課鐘點費之外聘教師勞、健保及勞退費用(教育部補助款)。
			51,200	補助調整授課特教教師鐘點費，2人*2節*40週*320元(教育部補助款)。
352,028	164,283	超時工作報酬	164,283	較上年度預算數164,283元，無增減。
352,028	164,283	加班費	164,283	
			149,113	不休假出勤加班費。
			2,220	教師甄選試務工作人員加班費。
			12,950	開放學校場地加班費(收支對列)。
5,658,370	4,667,752	獎金	4,718,352	較上年度預算數4,667,752元，增加50,600元。
2,631,325	1,639,380	考績獎金	1,659,980	
			1,522,610	依考績法規定核發之獎金。
			137,370	依考績法規定核發之獎金。
3,027,045	3,028,372	年終獎金	3,058,372	
			2,803,500	依規定於年節加發之獎金。
			202,500	依規定於年節加發之獎金。
			52,372	約僱充實行政人力依規定於年節加發之獎金。

臺北市地方教育發展基金－臺北市文山區辛亥國民小學

基金用途－國民教育計畫明細表

中華民國109年度

單位：新臺幣元

前年度 決算數	上年度 預算數	科 目	本 年 度 預 算 數	說 明
6,363,090	5,958,396	退休及卹償金	5,987,328	金(教育部補助款)。 較上年度預算數5,958,396元，增加28,932元。
6,363,090	5,958,396	職員退休及離職金	5,987,328	。
			1,961,208	提撥退撫基金。
			142,932	提撥退撫基金。
			45,000	退休人員年終慰問金。
			3,822,972	退休人員月退休金，11人*27,229元*12月=3,594,228元；退休遺族月撫慰金，1人*19,062元*12月=228,744元；合計3,822,972元
			15,216	約僱充實行政人力提撥離職儲金(教育部補助款)。
3,437,788	3,377,417	福利費	3,401,285	較上年度預算數3,377,417元，增加23,868元。
2,522,726	2,077,860	分擔員工保險費	2,101,560	
			1,928,424	分擔公保、勞保、健保費。
			139,716	分擔公保、勞保、健保費。
			33,420	約僱充實行政人力分擔勞保、健保費(教育部補助款)。
131,860	108,000	傷病醫藥費	108,000	
			28,000	健康檢查補助經費，8人*3,500元。
			80,000	健康檢查補助經費，5人*16,000元。
243,256	215,460	員工通勤交通費	215,460	
			83,160	教師上下班交通費，11人*12月*1段*630元。
			50,400	教師上下班交通費，4人*10月*2段*630元。
			69,300	教師兼行政人員上下班交通費，11人*10月*1段*630元。
			12,600	教師上下班交通費，2人*10月*1段*630元。
539,946	976,097	其他福利費	976,265	
			192,000	休假旅遊補助費。
			12,000	退休人員三節慰問金，2人*6,000元。
			281,845	子女教育補助費。
			365,000	喪葬補助費，2人*5月*36,500元。
			125,420	結婚補助費，2人*2月*31,355元。

臺北市地方教育發展基金－臺北市文山區辛亥國民小學

基金用途－國民教育計畫明細表

中華民國109年度

單位：新臺幣元

前年度 決算數	上年度 預算數	科 目	本 年 度 預 算 數	說 明
1,387,792	1,810,000	服務費用	1,536,000	
624,111	624,693	水電費	624,380	較上年度預算數624,693元，減少313元。
539,273	530,653	工作場所電費	530,653	班級電費。
84,838	94,040	工作場所水費	93,727	班級水費。
61,250	33,790	旅運費	33,790	較上年度預算數33,790元，無增減。
50,718	33,790	國內旅費	33,790	23,250 教職員工因公出差旅費，5人*3天*1,550元。
			10,540	教職員工因公出差旅費。
10,532		其他旅運費		
9,635	5,625	印刷裝訂與廣告費		較上年度預算數5,625元，減少5,625元。
9,635	5,625	印刷及裝訂費		
440,326	698,050	修理保養及保固費	483,890	較上年度預算數698,050元，減少214,160元。
282,340	526,250	一般房屋修護費	321,040	260,000 校舍及其他建物等之修理(65%)。
			1,440	小田園教育體驗實習計畫修護費。
			59,600	綠屋頂計畫修繕費。
157,986	171,800	機械及設備修護費	162,850	140,000 教學設備及其他用具等之養護(35%)。
			14,800	電腦設備維護費，74臺*200元(電腦專案計畫)。
			8,050	開放學校場地設備及其他用具等之養護(收支對列)。
72,004	207,912	一般服務費	203,040	較上年度預算數207,912元，減少4,872元。
3,604	7,272	佣金、匯費、經理費及手續費	2,400	2,400 委託超商代收學雜費手續費，200人*2學期*6元。
8,400		外包費		
	144,640	計時與計件人員酬金	144,640	128,000 閩客語教學支援人員鐘點費，10人*1節*40週*320元。

臺北市地方教育發展基金－臺北市文山區辛亥國民小學

基金用途－國民教育計畫明細表

中華民國109年度

單位：新臺幣元

前年度 決算數	上年度 預算數	科 目	本 年 度 預 算 數	說 明
			16,640	閩客語教學支援人員鐘點費之外聘人員勞、健保及勞退費用。
60,000	56,000	體育活動費	56,000	
			52,000	文康活動費，本校編列教師25人及運動教練1人，合計26人，每人編列2,000元。
			4,000	文康活動費，本校編列特教教師2人，每人編列2,000元。
180,466	239,930	專業服務費	190,900	較上年度預算數239,930元，減少49,030元。
69,112	72,400	講課鐘點、稿費、出席審查及查詢費	29,700	
			7,200	資源教材編輯費，1班*12月*600元。
			3,000	性別平等教育宣導活動內聘講座鐘點費，2節*1,500元。
			10,000	性別平等教育宣導活動外聘講座鐘點費，5節*2,000元。
			8,000	國小家長教育成長暨志工培訓外聘講座鐘點費，4節*2,000元。
			1,500	國小家長教育成長暨志工培訓內聘講座鐘點費，1節*1,500元。
23,225	18,350	委託檢驗(定)試驗認證費	17,400	
			6,000	飲水機水質檢驗費，5臺*1,200元。
			11,400	消防及建物安檢費(普通班級業務費)。
	1,780	試務甄選費		
8,000		電腦軟體服務費		
80,129	147,400	其他專業服務費	143,800	
			5,000	學童牙齒保健檢查費(500人以下)。
			20,000	學生輔導指導費。
			28,800	工作人員午餐指導費，8人*9月*400元。
			46,800	學童午餐指導費，13班*9月*400元。
			43,200	游泳池水電清潔維護費，6班*7,200元。
998,887	1,032,000	材料及用品費	896,000	
329,173	320,240	使用材料費	221,060	較上年度預算數320,240元，減少99,180元。
329,173	320,240	設備零件	221,060	
			57,000	教學用平板電腦，6部*9,500元(電腦專案計畫)(新增)。

臺北市地方教育發展基金－臺北市文山區辛亥國民小學

基金用途－國民教育計畫明細表

中華民國109年度

單位：新臺幣元

前年度 決算數	上年度 預算數	科 目	本 年 度 預 算 數	說 明
			16,000	特教班教具，2學期*8,000元(由特教班設備費移列)。
			73,300	各領域教具，2學期*36,650元(由班級設備費移列)。
			50,400	電腦設備維護及管理費，8班*6,300元(電腦專案計畫)。
			24,360	小田園教育體驗實習計畫用農具及工具等。
669,714	711,760	用品消耗	674,940	較上年度預算數711,760元，減少36,820元。
159,978	140,000	報章雜誌	73,700	
			73,700	各科教學用書，2學期*36,850元(由班級設備費移列)。
5,000	15,000	醫療用品(非醫療院所使用)	15,000	
			15,000	健康中心藥品。
504,736	556,760	其他用品消耗	586,240	
			165,840	普通班級教學材料費，12班*13,820元。
			63,000	垃圾袋費用、消毒藥水、衛生清潔用品費、衛生紙，12班*5,250元(普通班級業務費)。
			7,200	教室佈置費，12班*600元(普通班級業務費)。
			22,100	教學用教科書，13班*1,700元。
			28,200	敬師活動費，47人*600元。
			61,200	弱勢學生用教科書，36人*1,700元。
			20,000	兒童節慶活動費。
			7,200	特教班業務費。
			13,820	特教班教學材料費。
			37,000	電腦耗材，74臺*500元(電腦專案計畫)。
			44,000	運動會經費。
			7,000	性別平等教育宣導活動場地佈置等雜支。
			40,000	小田園教育體驗實習計畫用培養土、肥料、種子及蔬菜苗等。
			15,400	綠屋頂計畫種植相關材料。
			2,000	辦理教師甄選試務會議逾時誤餐費用，25人次*80元。

臺北市地方教育發展基金－臺北市文山區辛亥國民小學

基金用途－國民教育計畫明細表

中華民國109年度

單位：新臺幣元

前年度 決算數	上年度 預算數	科 目	本 年 度 預 算 數	說 明
			1,780	教師甄選試務雜支。
			500	國小家長教育成長暨志工培訓場地佈置等雜支。
			50,000	第2代校務行政系統專案團隊行政業務費(新增)。
104,724	14,000	租金、償債、利息及相關手續費	14,000	
99,924	9,200	交通及運輸設備租金	9,200	較上年度預算數9,200元，無增減。
99,924	9,200	車租	9,200	
			9,200	小田園教育體驗實習計畫用農事交流車資。
4,800	4,800	雜項設備租金	4,800	較上年度預算數4,800元，無增減。
4,800	4,800	雜項設備租金	4,800	
			4,800	電錶月租費，1臺*12月*400元(普通班級業務費)。
366,424	501,000	會費、捐助、補助、分攤、照護、救濟與交流活動費	482,000	
	10,000	捐助、補助與獎助	10,000	較上年度預算數10,000元，無增減。
	10,000	獎助學員生給與	10,000	
			10,000	教育關懷獎每校推薦1名學生獎助金。
366,424	491,000	補貼、獎勵、慰問、照護與救濟	472,000	較上年度預算數491,000元，減少19,000元。
366,424	491,000	其他補貼、獎勵、慰問、照護與救濟	472,000	
			360,000	清寒學生餐費補助，36人*200日*50元。
			16,800	弱勢學生冷氣使用費補助費用，21人*800元(新增)。
			15,000	本市市民第三胎就讀國小教育補助費，15人*1,000元。
			520	配合預算編列至千元，增列進位數520元。
			79,680	補助學校午餐使用有機蔬菜計畫，249人*40週*1次*8元。
305,946	217,000	其他	216,000	
305,946	217,000	其他支出	216,000	較上年度預算數217,000元，減少1,000元。
305,946	217,000	其他	216,000	
			11,200	國小游泳檢測未通過暑期游泳訓練班報名

臺北市地方教育發展基金－臺北市文山區辛亥國民小學

基金用途－國民教育計畫明細表

中華民國109年度

單位：新臺幣元

前年度 決算數	上年度 預算數	科 目	本 年 度 預 算 數	說 明
				費，2班*5,600元。
			99,800	執行學生路隊安全導護費及導護志工保險費。
			50,000	學生活動費，250人*2學期*100元。
			25,000	班級自治費，250人*2學期*50元。
			30,000	課後社團活動費。

臺北市地方教育發展基金－臺北市文山區辛亥國民小學

基金用途－學前教育計畫明細表

中華民國109年度

單位：新臺幣元

前年度 決算數	上年度 預算數	科 目	本 年 度 預 算 數	說 明
6,781,239	8,070,000	合計	8,212,000	
6,403,289	7,586,000	用人費用	7,733,000	
4,596,080	5,243,100	正式員額薪資	5,375,100	較上年度預算數5,243,100元，增加132,000元。
4,237,640	4,895,100	職員薪金	4,991,100	4,991,100 教職員4人及教保員3人薪金(詳用人費用彙計表)(含教育部補助款教保員1,145,940元)。
358,440	348,000	工員工資	384,000	384,000 工員1人工資(詳用人費用彙計表)。
22,240	67,540	超時工作報酬	71,263	較上年度預算數67,540元，增加3,723元。
22,240	67,540	加班費	71,263	71,263 不休假出勤加班費。
889,215	1,088,624	獎金	1,067,969	較上年度預算數1,088,624元，減少20,655元。
365,215	436,925	考績獎金	399,770	399,770 依考績法規定核發之獎金。
524,000	651,699	年終獎金	668,199	668,199 依規定於年節加發之獎金。
373,557	532,020	退休及卹償金	549,156	較上年度預算數532,020元，增加17,136元。
351,741	521,940	職員退休及離職金	536,916	536,916 提撥退撫基金。
21,816	10,080	工員退休及離職金	12,240	12,240 提撥勞工退休準備金。
522,197	654,716	福利費	669,512	較上年度預算數654,716元，增加14,796元。
444,045	491,496	分擔員工保險費	506,292	506,292 分擔公保、勞保、健保費。
860	2,580	傷病醫藥費	2,580	
			1,720	幼兒園教保人員健康檢查費(每2人編1人)，2人*860元。
			860	幼兒園廚工健康檢查費)，1人*860元。
58,892	80,640	員工通勤交通費	80,640	
			30,240	幼兒園教保員及廚工上下班交通費，4人*12月*1段*630元。
			50,400	幼兒園教師上下班交通費，4人*10月*2段*630元。

臺北市地方教育發展基金－臺北市文山區辛亥國民小學

基金用途－學前教育計畫明細表

中華民國109年度

單位：新臺幣元

前年度 決算數	上年度 預算數	科 目	本 年 度 預 算 數	說 明
18,400	80,000	其他福利費	80,000	80,000 休假旅遊補助費。
152,183	101,000	服務費用	99,000	
52,084	51,790	水電費	51,230	較上年度預算數51,790元，減少560元。
36,340	36,340	工作場所電費	36,340	36,340 班級電費。
15,744	15,450	工作場所水費	14,890	14,890 班級水費。
64,961		修理保養及保固費		
64,961		一般房屋修護費		
12,438	18,160	一般服務費	16,720	較上年度預算數18,160元，減少1,440元。
438	2,160	佣金、匯費、經理費及手續費	720	720 委託超商代收學雜費手續費，60人*2學期*6元。
12,000	16,000	體育活動費	16,000	
			8,000	8,000 文康活動費，本校編列幼兒園教師4人，每人編列2,000元。
			8,000	8,000 文康活動費，本校編列契約進用教保員3人，廚工1人，合計4人，每人編列2,000元(上述人員係幼托整合前得編列文康活動費之人員)。
22,700	31,050	專業服務費	31,050	較上年度預算數31,050元，無增減。
2,700	4,050	委託檢驗(定)試驗認證費	4,050	4,050 幼兒園消防安全設備檢測費、建築物公安檢查簽證申請費(幼兒園班級業務費)。
20,000	27,000	其他專業服務費	27,000	27,000 學童午餐指導費。
177,391	87,000	材料及用品費	87,000	
51,981	51,800	使用材料費	51,800	較上年度預算數51,800元，無增減。
51,981	51,800	設備零件	51,800	51,800 幼兒園教具，2學期*25,900元(由幼兒園設備費移列)。
125,410	35,200	用品消耗	35,200	較上年度預算數35,200元，無增減。
33,679	19,400	報章雜誌	19,400	

臺北市地方教育發展基金－臺北市文山區辛亥國民小學

基金用途－學前教育計畫明細表

中華民國109年度

單位：新臺幣元

前年度 決算數	上年度 預算數	科 目	本 年 度 預 算 數	說 明
			19,400	幼兒園教學用書，2學期*9,700元(由幼兒園設備費移列)。
91,731	15,800	其他用品消耗	15,800	
			2,000	垃圾袋14公升(幼兒園班級業務費)。
			1,800	教室佈置費，3班*600元(幼兒園班級業務費)。
			12,000	垃圾袋費用、消毒藥水、衛生清潔用品費、衛生紙，3班*4,000元(幼兒園班級業務費)。
23,266	248,000	會費、捐助、補助、分攤、照護、救濟與交流活動費	245,000	
23,266	248,000	補貼、獎勵、慰問、照護與救濟	245,000	較上年度預算數248,000元，減少3,000元。
23,266	248,000	其他補貼、獎勵、慰問、照護與救濟	245,000	
			232,660	低收入戶家庭幼生月費補助，10人*2學期*11,633元。
			820	配合預算編列至千元，增列進位數820元。
			11,520	補助學校午餐使用有機蔬菜計畫，60人*40週*1次*4.8元。
25,110	48,000	其他	48,000	
25,110	48,000	其他支出	48,000	較上年度預算數48,000元，無增減。
25,110	48,000	其他	48,000	
			48,000	幼兒導護費。

臺北市地方教育發展基金－臺北市文山區辛亥國民小學

基金用途－一般行政管理計畫明細表

中華民國109年度

單位：新臺幣元

前年度 決算數	上年度 預算數	科 目	本 年 度 預 算 數	說 明
11,458,108	12,541,000	合計	12,556,000	
9,713,304	10,454,000	用人費用	10,454,000	
6,131,159	6,801,000	正式員額薪資	6,801,000	較上年度預算數6,801,000元，無增減。
5,365,679	6,081,000	職員薪金	6,081,000	6,081,000 教職員8人薪金(詳用人費用彙計表)。
765,480	720,000	工員工資	720,000	720,000 工員2人工資(詳用人費用彙計表)。
418,992		聘僱及兼職人員薪資		
418,992		約僱職員薪金		
238,039	366,416	超時工作報酬	366,416	較上年度預算數366,416元，無增減。
238,039	366,416	加班費	366,416	330,266 不休假出勤加班費。 36,150 校園安全校內同仁例假日人力支援。
1,478,757	1,853,000	獎金	1,853,000	較上年度預算數1,853,000元，無增減。
752,000	1,022,000	考績獎金	1,022,000	1,022,000 依考績法規定核發之獎金。
726,757	831,000	年終獎金	831,000	831,000 依規定於年節加發之獎金。
601,428	578,124	退休及卹償金	578,124	較上年度預算數578,124元，無增減。
510,018	520,524	職員退休及離職金	520,524	520,524 提撥退撫基金。
91,410	57,600	工員退休及離職金	57,600	57,600 提撥勞工退休準備金。
844,929	855,460	福利費	855,460	較上年度預算數855,460元，無增減。
622,317	597,180	分擔員工保險費	597,180	597,180 分擔公保、勞保、健保費。
70,212	98,280	員工通勤交通費	98,280	52,920 職員、技工友等上下班交通費，7人*12月*1段*630元。 45,360 職員、技工友等上下班交通費，3人*12月*2段*630元。
152,400	160,000	其他福利費	160,000	160,000 休假旅遊補助費。
1,565,012	1,874,000	服務費用	1,910,000	

臺北市地方教育發展基金－臺北市文山區辛亥國民小學

基金用途－一般行政管理計畫明細表

中華民國109年度

單位：新臺幣元

前年度 決算數	上年度 預算數	科 目	本 年 度 預 算 數	說 明
40,049	57,984	郵電費	57,576	較上年度預算數57,984元，減少408元。
40,049	57,984	電話費	57,576	
			50,000	業務用電話費(統籌業務費)。
			7,576	校園安全保全專線電話費用等。
1,133,820	1,209,416	一般服務費	1,245,824	較上年度預算數1,209,416元，增加36,408元。
1,113,820	1,189,416	外包費	1,225,824	
			1,105,824	校警勞務外包費，2人*12月*46,076元(依103.2.17北市教人字第10331558600號函辦理)。
			120,000	消化超額職工3人(技工、工友)業務外包費。
20,000	20,000	體育活動費	20,000	
			20,000	文康活動費，本校編列職員8人，工員2人，合計10人，每人編列2,000元。
319,351	534,600	專業服務費	534,600	較上年度預算數534,600元，無增減。
319,351	534,600	其他專業服務費	534,600	
			534,600	校園安全機械定點、機動巡邏等保全費用。
71,792	72,000	公共關係費	72,000	較上年度預算數72,000元，無增減。
71,792	72,000	公共關係費	72,000	
			72,000	校長特別費，12月*6,000元。
178,792	212,000	材料及用品費	191,000	
		使用材料費	60	新增項目
		設備零件	60	
			60	配合預算編列至千元，增列進位數60元。
178,792	212,000	用品消耗	190,940	較上年度預算數212,000元，減少21,060元。
178,792	212,000	辦公(事務)用品	190,940	
			190,940	本校奉核定普通班12班、身心障礙資源班1班、附設幼兒園3班，統籌業務費計算如下：1,290元*15班*12月=232,220元，810元*1班*12月=9,720元，以上合計241,940元，除依實際需求移列電話費50,000元及護理師公會會費1,000元外，其餘如列數。
1,000	1,000	會費、捐助、補助、分攤、照	1,000	

臺北市地方教育發展基金－臺北市文山區辛亥國民小學

基金用途－一般行政管理計畫明細表

中華民國109年度

單位：新臺幣元

前年度 決算數	上年度 預算數	科 目	本 年 度 預 算 數	說 明
		護、救濟與交流活動費		
1,000	1,000	會費	1,000	較上年度預算數1,000元，無增減。
1,000	1,000	職業團體會費	1,000	
			1,000	

臺北市地方教育發展基金－臺北市文山區辛亥國民小學

基金用途－建築及設備計畫明細表

中華民國109年度

單位：新臺幣元

前年度 決算數	上年度 預算數	科 目	本 年 度 預 算 數	說 明
5,206,906	2,004,000	合計	4,313,000	
5,206,906	2,004,000	購建固定資產、無形資產及非理財 目的之長期投資	4,313,000	
737,421	657,000	購建固定資產	707,000	
737,421	657,000	一般建築及設備計畫	707,000	
		校園前瞻基礎建設	195,000	
		購置機械及設備	195,000	
			195,000	新購無線基地臺，13臺*15,000 元(電腦專案計畫)。
		班級設備	213,000	
		購置機械及設備	56,000	
			30,000	新購雷射雕刻機1臺。
			26,000	汰舊換新碎紙機，2臺*13,000 元。
		購置交通及運輸設備	108,000	
			108,000	新購跑馬燈1臺(LED色顯示屏 、全彩、顯示字數3排30字、 尺寸486cm*54cm、含安裝)。
		購置雜項設備	49,000	
			19,000	新購冰箱1臺。
			19,000	汰舊換新冰箱1臺。
			11,000	新購電動釘書機1臺。
		資訊設備	299,000	
		購置機械及設備	299,000	
			74,000	汰舊換新網路及資訊周邊設備 (電腦專案計畫)。
			225,000	汰舊換新個人電腦，9部 *25,000元(電腦專案計畫)。
737,421	657,000	校園設備		
620,605	372,000	購置機械及設備		
18,000	75,000	購置交通及運輸設備		
98,816	210,000	購置雜項設備		
28,000	36,000	購置無形資產	36,000	
28,000	36,000	一般建築及設備計畫	36,000	
28,000	36,000	資訊設備	36,000	

臺北市地方教育發展基金－臺北市文山區辛亥國民小學

基金用途－建築及設備計畫明細表

中華民國109年度

單位：新臺幣元

前年度 決算數	上年度 預算數	科 目	本 年 度 預 算 數	說 明
28,000	36,000	購置電腦軟體	36,000	
			36,000	電腦教學軟體費(電腦專案計畫)。
4,441,485	1,311,000	遞延支出	3,570,000	
4,441,485	1,311,000	一般建築及設備計畫	3,570,000	
		電梯改善工程	900,000	
		遞延修繕房屋建築支出	900,000	
			823,423	一、施工費。
			60,109	二、委託技術服務費(總包價法)。
			16,468	三、工程管理費(按施工費2%提列)。
		南棟三樓電源改善工程	1,770,000	
		遞延修繕房屋建築支出	1,770,000	
			1,638,824	一、施工費。
			98,400	二、委託技術服務費(總包價法)。
			32,776	三、工程管理費(按施工費2%提列)。
		錄播教室及辛亥藝廊整修工程	900,000	
		遞延修繕房屋建築支出	900,000	
			823,423	一、施工費。
			60,109	二、委託技術服務費(總包價法)。
			16,468	三、工程管理費(按施工費2%提列)。
4,441,485	1,311,000	校園整修工程		
4,441,485	1,311,000	遞延修繕房屋建築支出		

本 頁 空 白

預 算 參 考 表

臺北市地方教育發展基金－臺北市文山區辛亥國民小學

預計平衡表

中華民國109年12月31日

單位：新臺幣千元

107年(前年) 12月31日 決算數	科 目	109年12月31日 預計數	108年12月31日 預計數	比較增減(-)
1,402,693	資產合計	1,399,617	1,401,428	-1,811
1,402,693	資產	1,399,617	1,401,428	-1,811
7,681	流動資產	4,605	6,416	-1,811
7,681	現金	4,605	6,416	-1,811
7,681	銀行存款	4,605	6,416	-1,811
4,755	投資、長期應收款項、貸墊款及準備金	4,755	4,755	
4,755	準備金	4,755	4,755	
3,495	退休及離職準備金	3,495	3,495	
1,260	其他準備金	1,260	1,260	
1,390,257	其他資產	1,390,257	1,390,257	
1,390,257	什項資產	1,390,257	1,390,257	
483	暫付及待結轉帳項	483	483	
1,389,774	代管資產	1,389,774	1,389,774	
1,402,693	負債及基金餘額合計	1,399,617	1,401,428	-1,811
1,397,856	負債	1,397,856	1,397,856	
3,659	流動負債	3,659	3,659	
3,658	應付款項	3,658	3,658	
3,527	應付代收款	3,527	3,527	
131	應付費用	131	131	
1	預收款項	1	1	
1	預收收入	1	1	
1,394,198	其他負債	1,394,198	1,394,198	
1,394,198	什項負債	1,394,198	1,394,198	
735	存入保證金	735	735	
3,495	應付退休及離職金	3,495	3,495	
1,389,774	應付代管資產	1,389,774	1,389,774	
194	暫收及待結轉帳項	194	194	
4,836	基金餘額	1,760	3,571	-1,811
4,836	基金餘額	1,760	3,571	-1,811
4,836	基金餘額	1,760	3,571	-1,811
4,836	累積餘額	1,760	3,571	-1,811

註：1.信託代理與保證資產(負債)前年度決算數24,780元，上年度預計數24,780元，本年度預計數24,780元。

2.或有資產(負債)0元。

3.本基金自93年度起，本固定項目分開原則，將屬長期固定帳項，包括固定資產6,774,632元、無形資產80,550元及長期債務0元等，另立帳類管理，未納入本表。

臺北市地方教育發展基金一

各項費用

中華民國

前年度 決算數	上年度 預算數	計畫別		合計	國民教育計畫
		用途別科目			
68,230,154	65,285,000	合計		67,734,000	42,653,000
57,736,721	57,136,000	用人費用		57,696,000	39,509,000
35,823,937	36,278,700	正式員額薪資		36,657,900	24,481,800
34,700,017	35,210,700	職員薪金		35,553,900	24,481,800
1,123,920	1,068,000	工員工資		1,104,000	
1,131,146	693,552	聘僱及兼職人員薪資		755,952	755,952
824,468	418,992	約僱職員薪金		418,992	418,992
306,678	274,560	兼職人員酬金		336,960	336,960
612,307	598,239	超時工作報酬		601,962	164,283
612,307	598,239	加班費		601,962	164,283
8,026,342	7,609,376	獎金		7,639,321	4,718,352
3,748,540	3,098,305	考績獎金		3,081,750	1,659,980
4,277,802	4,511,071	年終獎金		4,557,571	3,058,372
7,338,075	7,068,540	退休及卹償金		7,114,608	5,987,328
7,224,849	7,000,860	職員退休及離職金		7,044,768	5,987,328
113,226	67,680	工員退休及離職金		69,840	
4,804,914	4,887,593	福利費		4,926,257	3,401,285
3,589,088	3,166,536	分擔員工保險費		3,205,032	2,101,560
132,720	110,580	傷病醫藥費		110,580	108,000
372,360	394,380	員工通勤交通費		394,380	215,460
710,746	1,216,097	其他福利費		1,216,265	976,265
3,104,987	3,785,000	服務費用		3,545,000	1,536,000
676,195	676,483	水電費		675,610	624,380
575,613	566,993	工作場所電費		566,993	530,653
100,582	109,490	工作場所水費		108,617	93,727
40,049	57,984	郵電費		57,576	
40,049	57,984	電話費		57,576	
61,250	33,790	旅運費		33,790	33,790
50,718	33,790	國內旅費		33,790	33,790
10,532		其他旅運費			
9,635	5,625	印刷裝訂與廣告費			

臺北市文山區辛亥國民小學

彙計表

109年度

單位：新臺幣元

學前教育計畫	一般行政管理計畫	建築及設備計畫			
8,212,000	12,556,000	4,313,000			
7,733,000	10,454,000				
5,375,100	6,801,000				
4,991,100	6,081,000				
384,000	720,000				
71,263	366,416				
71,263	366,416				
1,067,969	1,853,000				
399,770	1,022,000				
668,199	831,000				
549,156	578,124				
536,916	520,524				
12,240	57,600				
669,512	855,460				
506,292	597,180				
2,580					
80,640	98,280				
80,000	160,000				
99,000	1,910,000				
51,230					
36,340					
14,890					
	57,576				
	57,576				

臺北市地方教育發展基金一

各項費用

中華民國

前年度 決算數	上年度 預算數	計畫別		合計	國民教育計畫
		用途別科目			
9,635	5,625	印刷及裝訂費			
505,287	698,050	修理保養及保固費		483,890	483,890
347,301	526,250	一般房屋修護費		321,040	321,040
157,986	171,800	機械及設備修護費		162,850	162,850
1,218,262	1,435,488	一般服務費		1,465,584	203,040
4,042	9,432	佣金、匯費、經理費及手續費		3,120	2,400
1,122,220	1,189,416	外包費		1,225,824	
	144,640	計時與計件人員酬金		144,640	144,640
92,000	92,000	體育活動費		92,000	56,000
522,517	805,580	專業服務費		756,550	190,900
69,112	72,400	講課鐘點、稿費、出席審查及查詢費		29,700	29,700
25,925	22,400	委託檢驗(定)試驗認證費		21,450	17,400
	1,780	試務甄選費			
8,000		電腦軟體服務費			
419,480	709,000	其他專業服務費		705,400	143,800
71,792	72,000	公共關係費		72,000	
71,792	72,000	公共關係費		72,000	
1,355,070	1,331,000	材料及用品費		1,174,000	896,000
381,154	372,040	使用材料費		272,920	221,060
381,154	372,040	設備零件		272,920	221,060
973,916	958,960	用品消耗		901,080	674,940
178,792	212,000	辦公(事務)用品		190,940	
193,657	159,400	報章雜誌		93,100	73,700
5,000	15,000	醫療用品(非醫療院所使用)		15,000	15,000
596,467	572,560	其他用品消耗		602,040	586,240
104,724	14,000	租金、償債、利息及相關手續費		14,000	14,000
99,924	9,200	交通及運輸設備租金		9,200	9,200
99,924	9,200	車租		9,200	9,200
4,800	4,800	雜項設備租金		4,800	4,800
4,800	4,800	雜項設備租金		4,800	4,800
5,206,906	2,004,000	購建固定資產、無形資產及非理財目的之長期投資		4,313,000	

臺北市文山區辛亥國民小學

彙計表

109年度

單位：新臺幣元

學前教育計畫	一般行政管理計畫	建築及設備計畫			
16,720	1,245,824				
720					
	1,225,824				
16,000	20,000				
31,050	534,600				
4,050					
27,000	534,600				
	72,000				
	72,000				
87,000	191,000				
51,800	60				
51,800	60				
35,200	190,940				
	190,940				
19,400					
15,800					
		4,313,000			

臺北市地方教育發展基金一

各項費用

中華民國

前年度 決算數	上年度 預算數	計畫別	合計	國民教育計畫
		用途別科目		
737,421	657,000	購建固定資產	707,000	
620,605	372,000	購置機械及設備	550,000	
18,000	75,000	購置交通及運輸設備	108,000	
98,816	210,000	購置雜項設備	49,000	
28,000	36,000	購置無形資產	36,000	
28,000	36,000	購置電腦軟體	36,000	
4,441,485	1,311,000	遞延支出	3,570,000	
4,441,485	1,311,000	遞延修繕房屋建築支出	3,570,000	
390,690	750,000	會費、捐助、補助、分攤、照護、救濟 與交流活動費	728,000	482,000
1,000	1,000	會費	1,000	
1,000	1,000	職業團體會費	1,000	
	10,000	捐助、補助與獎助	10,000	10,000
	10,000	獎助學員生給與	10,000	10,000
389,690	739,000	補貼、獎勵、慰問、照護與救濟	717,000	472,000
389,690	739,000	其他補貼、獎勵、慰問、照護與救濟	717,000	472,000
331,056	265,000	其他	264,000	216,000
331,056	265,000	其他支出	264,000	216,000
331,056	265,000	其他	264,000	216,000

臺北市文山區辛亥國民小學

彙計表

109年度

單位：新臺幣元

學前教育計畫	一般行政管理計畫	建築及設備計畫			
		707,000			
		550,000			
		108,000			
		49,000			
		36,000			
		36,000			
		3,570,000			
		3,570,000			
245,000	1,000				
	1,000				
	1,000				
245,000					
245,000					
48,000					
48,000					
48,000					

臺北市地方教育發展基金－臺北市文山區辛亥國民小學

員工人數彙計表

中華民國109年度

單位：人

計 畫 及 項 目	上年度最高可 進用員額數	本年度 增減(-)數	本年度最高可 進用員額數	說 明
合計	47		47	
國民教育計畫部分	29		29	
正式職員	28		28	
臨時職員	1		1	
學前教育計畫部分	8		8	
正式職員	7		7	
正式工員	1		1	
一般行政管理計畫部分	10		10	
正式職員	8		8	
正式工員	2		2	

註：1.本表不包含臨時工員人數。

2.本表臨時職員係指奉准有案之約聘僱人員。

3.外包費編列工友外包3人、校警外包2人，計122萬5,824元。 4.計時與計件人員酬金編列閩客語教學支援人員鐘點費等相關費用，計14萬4,640元。

本 頁 空 白

臺北市地方教育發展基金一

用人費用

中華民國

計畫及項目	合計	正式 員額 薪資	聘僱 人員 薪資	超時 工作 報酬	津貼	獎 金		
						年終獎金	考績獎金	其他
合計	57,696,000	36,657,900	418,992	601,962		4,557,571	3,081,750	
國民教育計畫	39,509,000	24,481,800	418,992	164,283		3,058,372	1,659,980	
職員薪金	24,481,800	24,481,800						
約僱職員 薪金	418,992		418,992					
兼職人員 酬金	336,960							
加班費	164,283			164,283				
考績獎金	1,659,980						1,659,980	
年終獎金	3,058,372					3,058,372		
職員退休 及離職金	5,987,328							
分擔員工 保險費	2,101,560							
傷病醫藥 費	108,000							
員工通勤 交通費	215,460							
其他福利 費	976,265							
學前教育計畫	7,733,000	5,375,100		71,263		668,199	399,770	
職員薪金	4,991,100	4,991,100						
工員工資	384,000	384,000						
加班費	71,263			71,263				
考績獎金	399,770						399,770	
年終獎金	668,199					668,199		
職員退休 及離職金	536,916							

臺北市文山區辛亥國民小學

彙計表

109年度

單位：新臺幣元

退休及卹償金		資遣費	福 利 費					提繳費	兼任 人員 用人 費用
退休金	卹償金		分擔 保險費	傷病 醫藥費	提撥 福利金	員工通勤 交通費	其他		
7,114,608			3,205,032	110,580		394,380	1,216,265	336,960	
5,987,328			2,101,560	108,000		215,460	976,265	336,960	
5,987,328			2,101,560	108,000		215,460	976,265	336,960	
549,156			506,292	2,580		80,640	80,000		
536,916									

臺北市地方教育發展基金一

用人費用

中華民國

計畫及項目	合計	正式 員額 薪資	聘僱 人員 薪資	超時 工作 報酬	津貼	獎 金		
						年終獎金	考績獎金	其他
工員退休 及離職金	12,240							
分擔員工 保險費	506,292							
傷病醫藥 費	2,580							
員工通勤 交通費	80,640							
其他福利 費	80,000							
一般行政管 理計畫	10,454,000	6,801,000		366,416		831,000	1,022,000	
職員薪金	6,081,000	6,081,000						
工員工資	720,000	720,000						
加班費	366,416			366,416				
考績獎金	1,022,000						1,022,000	
年終獎金	831,000					831,000		
職員退休 及離職金	520,524							
工員退休 及離職金	57,600							
分擔員工 保險費	597,180							
員工通勤 交通費	98,280							
其他福利 費	160,000							

註：1.本表不包含臨時工員薪津。

2.本表兼任人員用人費用，係學校教職員兼課或請假代課鐘點費。3.外包費編列工友外包3人、校警外包2人，計122萬5,824元。4.計時與計件人員酬金編列閩客語教學支援人員鐘點費等相關費用，計14萬4,640元。

臺北市文山區辛亥國民小學

彙計表

109年度

單位：新臺幣元

退休及卹償金		資遣費	福 利 費					提繳費	兼任人員用人費用
退休金	卹償金		分擔保險費	傷病醫藥費	提撥福利金	員工通勤交通費	其他		
12,240			506,292	2,580		80,640			
578,124			597,180			98,280	80,000		
520,524							160,000		
57,600			597,180			98,280			
							160,000		

臺北市地方教育發展基金一

聘用及約僱

中華民國

區分及職稱	人數	擔任工作	聘用或約僱起訖期間	薪點	年需經費
合計	1				520,000
聘用人員小計	1				520,000
專業人員	1				520,000
聘用人員(280)	1	辦理學校行政事務。	109/1/1-109/12/31	280	520,000

臺北市文山區辛亥國民小學

人員明細表

109年度

單位：新臺幣元

小計	月 支			離職 儲金	經費來源 及其科目
	折合 金額	勞保 保險費	健康 保險費		
34,916	34,916				國民教育計畫

臺北市地方教育發展基金－臺北市文山區辛亥國民小學

單位（或計畫）成本分析表

中華民國109年度

單位：新臺幣千元

計 畫 別	單 位	單位成本(元)或 平均利(費)率	數 量	預 算 數	說 明
合計				67,734	
國民教育計畫				42,653	
學前教育計畫				8,212	
一般行政管理計畫				12,556	
建築及設備計畫				4,313	

臺北市地方教育發展基金－臺北市文山區辛亥國民小學

5年來主要業務計畫分析表

中華民國109年度

單位：新臺幣千元

年度及項目	單位	數量	單位成本(元)或 平均利(費)率	金額	說明
(本)年度預算數					
國民教育計畫				42,653	
學前教育計畫				8,212	
(上)年度預算數					
國民教育計畫				42,670	
學前教育計畫				8,070	
(前)年度決算數					
國民教育計畫				44,784	
學前教育計畫				6,781	
(106)年度決算數					
國民教育計畫				40,660	
學前教育計畫				6,005	
(105)年度決算數					
國民教育計畫				45,814	
學前教育計畫				6,364	

臺北市地方教育發展基金－臺北市文山區辛亥國民小學

資本資產明細表

中華民國109年度

單位：新臺幣千元

項 目	取得成本 (期初餘額)	以前年度 累計折舊/ 長期投資 評 價	本 年 度 變 動				主要增減 原因說明	本年度累計折 舊/長期投資 評價變動數	期末餘額
			增加		減少				
			金額	類型	金額	類型			
資產	36,169	27,577	743		21		2,460	6,855	
土地改良物	3,548	3,513						35	
房屋及建築	655	421					7	227	
機械及設備	19,981	14,862	550	增置			1,762	3,907	
交通及運輸 設備	2,087	1,774	108	增置			120	301	
雜項設備	9,834	7,008	49	增置			570	2,305	
電腦軟體	65		36	增置	21	無形資 產攤銷		81	