

中華民國 109 年度 4-0501545

臺北市總預算

臺北市政府教育局主管

臺北市地方教育發展基金

臺北市文山區辛亥國民小學附屬單位預算之分預算

(特別收入基金)

臺北市文山區辛亥國民小學編

臺北市地方教育發展基金－臺北市文山區辛亥國民小學

目次

中華民國109年度

| | |
|----------------------------|------------|
| 一、財務摘要 | 第 1 頁 |
| 二、業務計畫及預算概要 | 第 3 -9 頁 |
| 三、預算主要表 | |
| (一) 基金來源、用途及餘絀預計表 | 第 11 頁 |
| (二) 現金流量預計表 | 第 12 頁 |
| 四、預算明細表 | |
| (一) 基金來源－服務收入明細表 | 第 13 頁 |
| (二) 基金來源－財產處分收入明細表 | 第 14 頁 |
| (三) 基金來源－其他財產收入明細表 | 第 15 頁 |
| (四) 基金來源－公庫撥款收入明細表 | 第 16 頁 |
| (五) 基金來源－學雜費收入明細表 | 第 17 頁 |
| (六) 基金來源－雜項收入明細表 | 第 18 頁 |
| (七) 基金用途－國民教育計畫明細表 | 第 19 -25 頁 |
| (八) 基金用途－學前教育計畫明細表 | 第 26 -28 頁 |
| (九) 基金用途－一般行政管理計畫明細表 | 第 29 -31 頁 |
| (十) 基金用途－建築及設備計畫明細表 | 第 32 -33 頁 |
| 五、預算參考表 | |
| (一) 預計平衡表 | 第 35 頁 |
| (二) 各項費用彙計表 | 第 36 -41 頁 |
| (三) 員工人數彙計表 | 第 42 頁 |
| (四) 用人費用彙計表 | 第 44 -47 頁 |
| (五) 聘用及約僱人員明細表 | 第 48 -49 頁 |
| (六) 單位(或計畫)成本分析表 | 第 50 頁 |

臺北市地方教育發展基金－臺北市文山區辛亥國民小學

目 次

中華民國109年度

| | | |
|------------------------|------|---|
| (七) 5年來主要業務計畫分析表 | 第 51 | 頁 |
| (八) 資本資產明細表 | 第 52 | 頁 |

臺北市地方教育發展基金－臺北市文山區辛亥國民小學

財務摘要

中華民國109年度

單位：新臺幣千元

| 項 目 | 本 年 度 | 上 年 度 | 比較增減數 | % |
|---------------|--------|--------|--------|--------|
| 經營成績： | | | | |
| 基金來源 | 65,923 | 64,020 | 1,903 | 2.97 |
| 基金用途 | 67,734 | 65,285 | 2,449 | 3.75 |
| 賸餘(短絀) | -1,811 | -1,265 | -546 | -- |
| 餘絀情形： | | | | |
| 基金餘額 | 1,760 | 3,571 | -1,811 | -50.71 |
| 現金流量(註)： | | | | |
| 現金及約當現金之淨增(減) | -1,811 | -1,265 | -546 | -- |

附註：現金流量係採現金及約當現金基礎，包括現金及自投資日起3個月內到期或清償之債權證券。

本 頁 空 白

業務計畫及預算概要

臺北市地方教育發展基金－臺北市文山區辛亥國民小學

業務計畫及預算概要

中華民國 109 年度

壹、基金概況

一、設立宗旨及願景：

- (一) 本校遵照憲法第 158 條及 160 條規定，教育文化應發展國民之民族精神、自治精神，國民道德與健全體格、科學及生活智能，以培養兒童七大學習領域及十大基本能力。
- (二) 本校自 91 年度起依教育經費編列與管理法第 13 條規定設置「臺北市地方教育發展基金」，以促進教育健全發展，提昇教育經費運用績效。

二、施政重點：

- (一) 開啟多元智慧：尊重每個學生獨特的個性，以多元智慧的觀點協助他找到生命的亮點，肯定天生我才必有用，能知於學，樂於學。
- (二) 培養生活能力：培養學生帶得走的公民關鍵能力，強化自我管理、閱讀理解、理性批判、問題解決、奉獻服務、溝通表達等核心素養。
- (三) 蘊育人文情懷：在溫馨開放的校園文化中，孕育人文情懷，學會尊重、包容；建構生命的價值、完成人性的開展。
- (四) 建置溫馨民主的校園文化：
 1. 以參與式管理、落實行政、教師會、家長會三者的良性互動。
 2. 以學生第一，教學優先的觀念提昇行政服務效率。
 3. 放下威權心態，開啟校園民主之風氣。
- (五) 推動適性教學：
 1. 運用小班優勢，採多元化、活潑化的教學及評量。
 2. 運用校內外資源，加強多元學習能力。
 3. 關懷相對弱勢學生之教學及輔導。
 4. 推動行動學習，充實學生運用資訊之知能，並提昇教師運用學習載具教學之能力。
- (六) 辦理發展性的訓輔活動：
 1. 辦理各項活動、競賽及展演。
 2. 推動校內外學習服務。
 3. 發展績優社團及校隊，如武術隊、直笛隊等。
 4. 加強新興領域教育的辦理，並融入各科教學以收成效。

臺北市地方教育發展基金－臺北市文山區辛亥國民小學

業務計畫及預算概要

中華民國 109 年度

三、組織概況：

本校設置校長 1 人，綜理全校校務，下設教務處、學生事務處、總務處、輔導室、會計室、人事室及幼兒園等單位。

內部分層業務如下：

(一) 教務處：秉承校長之命，辦理全校教務事項。

1. 教學組：掌理課程編排、課業考查、學藝競賽、教學研究、教師進修、差假教師調代課及缺補課之查核等事項。

2. 註冊組：掌理註冊、編班、轉學、學籍保管、各項獎助學金補助及成績考查、教科書編選、教學用具之管理、保管及出版學校刊物等有關事項。

3. 資訊組：掌理資訊設備及區務網路之管理、保管等事項。

(二) 學生事務處：秉承校長之命，辦理全校學生事務事項。

1. 訓育組：掌理訓育計畫之擬定，學生日常生活常規、交通導護及辦理各項訓育等活動。

2. 體育組：掌理學生體育活動，體格鍛練等事項。

3. 衛生組：掌理健康檢查、個人及環境衛生檢查、保健等事項。

(三) 總務處：秉承校長之命，辦理全校總務事項。

1. 事務組：掌理校舍、校具、財產、物品採購保管、工程發包、監工及驗收。

2. 出納組：掌理現金、零用金、票據、契約之保管等收支事項，辦理員工薪津發放及各項扣繳單據證明等。

3. 文書組：掌理文件收發登錄、撰擬繕校、典守學校印信、檔案保管、整理各項會議紀錄及校史等事項。

(四) 輔導室：秉承校長之命，辦理全校學生學習輔導、生活輔導、生涯輔導等事項。

特教組：擬訂特殊教育計畫章則、親師輔導諮詢、特教班甄選鑑別、實施各項診斷測驗、特教兒童追蹤輔導等事項。

(五) 會計室：秉承上級主計機關之監督與指導，並受校長之指揮，依法辦理歲計、會計、統計等事項。

(六) 人事室：秉承上級人事機關之監督與指導，並受校長之指揮，依法辦理人事管理查核等事項。

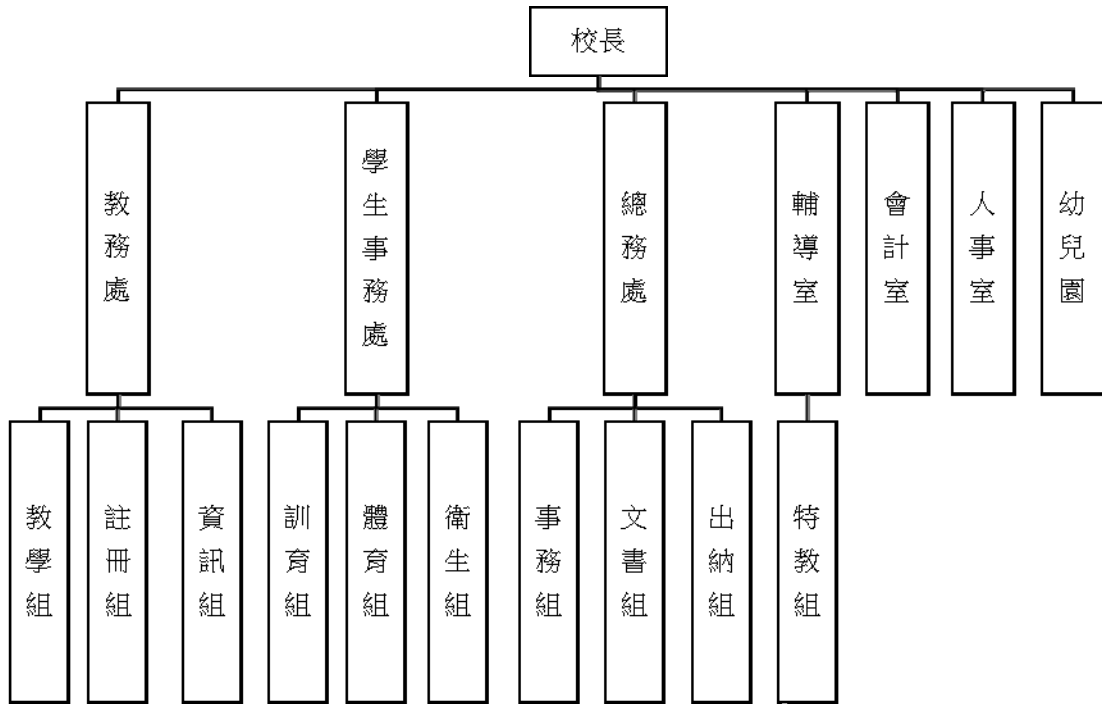
(七) 幼兒園：秉承校長之命，綜理園務、規劃幼兒教學、保育、環境

臺北市地方教育發展基金 - 臺北市文山區辛亥國民小學

業務計畫及預算概要

中華民國 109 年度

與各項措施。



四、基金歸類及屬性：

本校地方教育發展基金依據教育經費編列與管理法第 13 條規定設置，本基金為預算法第 4 條第 1 項第 2 款第 5 目所定之特別收入基金，以本府教育局為管理機關。

臺北市地方教育發展基金－臺北市文山區辛亥國民小學

業務計畫及預算概要

中華民國 109 年度

貳、業務計畫

本年度業務計畫重點與預算配合情形及預期績效，詳列如下：

單位：新臺幣千元

| 業務計畫名稱 | 計畫重點內容 | 預算數 | 預 期 績 效 |
|----------|------------------------|--------|--|
| 國民教育計畫 | 辦理各項教學、學生事務、圖書及輔導等業務。 | 42,653 | 1.新購運動器材、教具及圖書等各科教學設備，充實各科教材及用具。 2.革新教學方法，提高教學效能。 3.辦理教師甄選、指定活動等項目。 |
| 學前教育計畫 | 辦理幼兒園各項教學、幼生事務及輔導等等業務。 | 8,212 | 1.推動教學，充實教學設施。 2.革新教學方法，提高教學效能。 3.辦理各項活動、鍛鍊幼兒強健身體，增進生活智能。 |
| 一般行政管理計畫 | 綜理學校總務、人事、會計等業務。 | 12,556 | 配合校務推動行政處室支援工作，進而增進校務運作。 |
| 建築及設備計畫 | 購置教學所需教學設備等及改善教學環境。 | 4,313 | 辦理各學科因應教學課程需要購置教學設備，另辦理電梯改善工程、南棟三樓電源改善工程及錄播教室及辛亥藝廊整修工程，以改善教學環境，增進教學效能，並提高行政效率。 |

參、預算概要

一、基金來源及用途之預計：

(一) 本年度基金來源：

服務收入 6 千元、財產處分收入 5 千元、其他財產收入 4 萬 5 千元、公庫撥款收入 6,395 萬 3 千元、學雜費收入 149 萬 4 千元、雜項收入 42 萬元，本年度基金來源 6,592 萬 3 千元，較上年度預算數 6,402 萬元，增加 190 萬 3 千元，約 2.97%，主要係公庫撥款收入增編所致。

(二) 本年度基金用途：

國民教育計畫 4,265 萬 3 千元，學前教育計畫 821 萬 2 千元，一般行政管理計畫 1,255 萬 6 千元，建築及設備計畫 431 萬 3 千元，本年度基金用途 6,773 萬 4 千元，較上年度預算數 6,528 萬 5 千元，增加 244 萬 9 千元，約 3.75%，主要係增編整修工程所致。

臺北市地方教育發展基金－臺北市文山區辛亥國民小學

業務計畫及預算概要

中華民國 109 年度

二、基金餘絀之預計：

本年度基金來源及用途相抵後，差短 181 萬 1 千元，較上年度預算數差短 126 萬 5 千元，增加 54 萬 6 千元，備供以後年度財源。

三、現金流量之預計：

本年度業務活動淨現金流出 181 萬 1 千元。

四、補辦預算事項：詳補辦預算明細表

(一) 購建固定資產 22 萬 2 千元

- 1.107 年度教育部補助強化校園安全防護工作計畫 8 萬 3 千元。
- 2.107 年度教育部補助充實健康中心設備計畫 1 萬 2 千元。
- 3.107 年度教育局學校設施改善準備，補助改善運動設施設備內屬設備部分移列固定資產 12 萬 7 千元。

肆、年度關鍵績效指標：

| 關鍵策略目標 | 關鍵績效指標 | 衡量標準 | 年度目標值 |
|--------|-------------------|---|-------|
| 推動國際教育 | 參加國際教育創新課程專案人數成長率 | (當年度-前一年)參加國際教育創新課程專案人數/前一年參加國際教育創新課程專案人數(單位：%) | 1.11% |

伍、前年度及上年度已過期間實施狀況及成果概述：

一、前(107)年度決算結果及績效達成情形：

(一) 前年度決算結果：

- 1.基金來源：決算數 7,004 萬 8 千元，較預算數 6,422 萬 2 千元，計增加 582 萬 6 千元，約 9.07%，主要係因教育局及教育部補助收入增加所致。
- 2.基金用途：決算數 6,823 萬元，較預算數 6,402 萬 3 千元，計增加 420 萬 7 千元，約 6.57%，主要係因執行教育局及教育部等計畫經費所致。

臺北市地方教育發展基金 - 臺北市文山區辛亥國民小學

業務計畫及預算概要

中華民國 109 年度

(二) 前年度績效達成情形分析：

| 年度績效目標 | 衡量指標 | 年度目標值 | 績效衡量暨達成情形分析 |
|--------|------------------|-------|--|
| 創新實驗教育 | 參與行動學習智慧教學計畫學生比率 | 100% | 學生參與行動學習及資訊相關課程計 224 人，總計 224 人占全校學生數 224 人，比率為 100%，達原訂目標值。 |

二、上(108)年度已過期間預算執行情形及績效達成情形：

(一) 上年度預算截至 108 年 6 月 30 日止執行情形：

1. 基金來源：實際執行數 4,032 萬元，較預算分配數 3,705 萬 3 千元，計增加 326 萬 7 千元，約 8.82%，主要係因教育局補助收入增加所致。
2. 基金用途：實際執行數 3,657 萬 5 千元，較預算分配數 3,831 萬 8 千元，計減少 174 萬 3 千元，約 4.55%，主要係因人事費覈實支用所致。

(三) 上(108)年度績效達成情形分析：

| 年度績效目標 | 衡量指標 | 年度目標值 | 績效衡量暨達成情形分析 |
|--------|------------------|-------|---|
| 創新實驗教育 | 參與行動學習智慧教學計畫學生比率 | 100% | 截至 108 年 6 月(107 學年度第 2 學期止)，學生參與行動學習及資訊相關課程計 245 人，總計 245 人占全校學生數 245 人，比率為 100%，達原訂目標值。 |

臺北市地方教育發展基金－臺北市文山區辛亥國民小學

補辦預算明細表

中華民國109年度

單位：新臺幣元

| 項 目 | 金額 | 辦理年度 | 說 明 |
|---------|---------|------|---|
| 合計 | 222,000 | | |
| 購建固定資產 | 222,000 | | |
| 購置機械及設備 | 202,000 | 107 | |
| 感應式照明燈 | 83,000 | | 教育部補助強化校園安全防护工作計畫經費。 |
| 視力檢查器 | 12,000 | | 為配合辦理教育部補助充實健康中心設備計畫，學校自籌12,000元，所需經費擬由本校其他準備金支應。 |
| 製冰機 | 69,000 | | 教育局補助所屬學校改善運動設施設備經費。(體育及衛生教育-輔導學校體育-74y) |
| 計時器 | 38,000 | | 教育局補助所屬學校改善運動設施設備經費。(體育及衛生教育-輔導學校體育-74y) |
| 購置雜項設備 | 20,000 | 107 | |
| 武術兵器櫃 | 20,000 | | 教育局補助所屬學校改善運動設施設備經費。(體育及衛生教育-輔導學校體育-74y) |

備註：各管理機關(構)依預算法第 8 8 條規定補辦預算，應確係不及編入年度預算，且因經營環境發生重大變遷或正常業務(含執行中央補助款項目)之確實需要，並經主管機關核轉本府核准先行辦理者；不具急迫性之事項，仍應儘可能納入預算辦理。

本 頁 空 白

預算主要表

臺北市地方教育發展基金－臺北市文山區辛亥國民小學

基金來源、用途及餘絀預計表

中華民國109年度

單位：新臺幣千元

| 前年度決算數 | 項 目 | 本年度預算數 | 上年度預算數 | 比較增減（－） |
|--------|----------|--------|--------|---------|
| 70,048 | 基金來源 | 65,923 | 64,020 | 1,903 |
| 4 | 勞務收入 | 6 | 6 | |
| 4 | 服務收入 | 6 | 6 | |
| 37 | 財產收入 | 50 | 50 | |
| 3 | 財產處分收入 | 5 | 5 | |
| 34 | 其他財產收入 | 45 | 45 | |
| 68,251 | 政府撥入收入 | 63,953 | 62,050 | 1,903 |
| 67,720 | 公庫撥款收入 | 63,953 | 62,050 | 1,903 |
| 531 | 政府其他撥入收入 | | | |
| 1,278 | 教學收入 | 1,494 | 1,494 | |
| 1,278 | 學雜費收入 | 1,494 | 1,494 | |
| 479 | 其他收入 | 420 | 420 | |
| 479 | 雜項收入 | 420 | 420 | |
| 68,230 | 基金用途 | 67,734 | 65,285 | 2,449 |
| 44,784 | 國民教育計畫 | 42,653 | 42,670 | -17 |
| 6,781 | 學前教育計畫 | 8,212 | 8,070 | 142 |
| 11,458 | 一般行政管理計畫 | 12,556 | 12,541 | 15 |
| 5,207 | 建築及設備計畫 | 4,313 | 2,004 | 2,309 |
| 1,818 | 本期賸餘(短絀) | -1,811 | -1,265 | -546 |
| 3,018 | 期初基金餘額 | 3,571 | 3,217 | 354 |
| 4,836 | 期末基金餘額 | 1,760 | 1,952 | -192 |

註：前年度決算數細數之和與總數或略有出入，係四捨五入關係，以下各表同。

臺北市地方教育發展基金－臺北市文山區辛亥國民小學

現金流量預計表

中華民國109年度

單位：新臺幣千元

| 項 目 | 本 預 | 年 算 | 度 數 | 說 明 |
|----------------|-----|-----|--------|-----|
| 業務活動之現金流量 | | | | |
| 本期賸餘(短絀) | | | -1,811 | |
| 業務活動之淨現金流入(流出) | | | -1,811 | |
| 其他活動之現金流量 | | | | |
| 其他活動之淨現金流入(流出) | | | | |
| 現金及約當現金之淨增(淨減) | | | -1,811 | |
| 期初現金及約當現金 | | | 6,416 | |
| 期末現金及約當現金 | | | 4,605 | |

註：本表係採現金及約當現金基礎，包括現金及自投資日起3個月內到期或清償之債權證券。

預算明細表

臺北市地方教育發展基金－臺北市文山區辛亥國民小學

基金來源－服務收入明細表

中華民國109年度

單位：新臺幣元

| 科 目 | 單位 | 本 年 度 預 算 數 | | | 說 明 |
|------------|----|-------------|-------|-------------------------|----------------------------------|
| | | 數量 業務量 | 利(費)率 | 金 額 | |
| 合計 服務收入 | 人 | 20 | 300 | 6,000 6,000 6,000 | 較上年度預算數6,000元，無增減。 教師甄選報名費收入。 |

臺北市地方教育發展基金－臺北市文山區辛亥國民小學

基金來源－財產處分收入明細表

中華民國109年度

單位：新臺幣元

| 科 目 | 單位 | 本 年 度 預 算 數 | | | 說 明 |
|--------|----|-------------|-------|-------|-------------------------------|
| | | 數量 業務量 | 利(費)率 | 金 額 | |
| 合計 | | | | 5,000 | |
| 財產處分收入 | 年 | 1 | 5,000 | 5,000 | 較上年度預算數5,000元，無增減。 財產報廢收入。 |

臺北市地方教育發展基金－臺北市文山區辛亥國民小學

基金來源－其他財產收入明細表

中華民國109年度

單位：新臺幣元

| 科 目 | 單位 | 本 年 度 預 算 數 | | | 說 明 |
|--------|----|-------------|--------|--------|---------------------|
| | | 數量 業務量 | 利(費)率 | 金 額 | |
| 合計 | | | | 45,000 | |
| 其他財產收入 | | | | 45,000 | 較上年度預算數45,000元，無增減。 |
| | 年 | 1 | 24,000 | 24,000 | 教職員工停車收入。 |
| | 年 | 1 | 21,000 | 21,000 | 場地出借收入(收支對列)。 |

臺北市地方教育發展基金－臺北市文山區辛亥國民小學

基金來源－公庫撥款收入明細表

中華民國109年度

單位：新臺幣元

| 科 目 | 單位 | 本 年 度 預 算 數 | | | 說 明 |
|--------------|----|-------------|------------|--|--|
| | | 數量 業務量 | 利(費)率 | 金 額 | |
| 合計 公庫撥款收入 | 年 | 1 | 63,953,000 | 63,953,000 63,953,000 63,953,000 | 較上年度預算數62,050,000元，增加1,903,000元。 市府補助款。 |

臺北市地方教育發展基金－臺北市文山區辛亥國民小學

基金來源－學雜費收入明細表

中華民國109年度

單位：新臺幣元

| 科 目 | 單 位 | 本 年 度 預 算 數 | | | 說 明 |
|-------|------|-------------|-------|-----------|------------------------|
| | | 數量 業務量 | 利(費)率 | 金 額 | |
| 合計 | | | | 1,494,000 | |
| 學雜費收入 | | | | 1,494,000 | 較上年度預算數1,494,000元，無增減。 |
| | 人、學期 | 75x2 | 2,955 | 443,250 | 幼兒園全日班雜費收入預估學生75人。 |
| | 人、學期 | 75x2 | 7,000 | 1,050,000 | 幼兒園全日班學費收入預估學生75人。 |
| | 年 | 1 | 750 | 750 | 配合預算編列至千元，增列進位數750元。 |

臺北市地方教育發展基金－臺北市文山區辛亥國民小學

基金來源－雜項收入明細表

中華民國109年度

單位：新臺幣元

| 科 目 | 單位 | 本 年 度 預 算 數 | | | 說 明 |
|------|----|-------------|---------|---------|----------------------|
| | | 數量 業務量 | 利(費)率 | 金 額 | |
| 合計 | | | | 420,000 | |
| 雜項收入 | | | | 420,000 | 較上年度預算數420,000元，無增減。 |
| | 年 | 1 | 357,000 | 357,000 | 其他準備金等轉列雜項收入。 |
| | 年 | 1 | 63,000 | 63,000 | 工程圖說費收入等。 |

臺北市地方教育發展基金－臺北市文山區辛亥國民小學

基金用途－國民教育計畫明細表

中華民國109年度

單位：新臺幣元

| 前年度 決算數 | 上年度 預算數 | 科 目 | 本 年 度 預 算 數 | 說 明 |
|------------|------------|-----------|----------------|---|
| 44,783,901 | 42,670,000 | 合計 | 42,653,000 | |
| 41,620,128 | 39,096,000 | 用人費用 | 39,509,000 | |
| 25,096,698 | 24,234,600 | 正式員額薪資 | 24,481,800 | 較上年度預算數24,234,600元，增加247,200元。 |
| 25,096,698 | 24,234,600 | 職員薪金 | 24,481,800 | |
| | | | 22,833,360 | 教職員26人薪金(詳用人費用彙計表)(含教育部補助導師費156,000元)。 |
| | | | 1,648,440 | 教職員2人薪金(詳用人費用彙計表)(含教育部補助導師費12,000元)。 |
| 712,154 | 693,552 | 聘僱及兼職人員薪資 | 755,952 | 較上年度預算數693,552元，增加62,400元。 |
| 405,476 | 418,992 | 約僱職員薪金 | 418,992 | |
| | | | 418,992 | 約僱充實行政人力1人薪金(詳聘用及約僱人員明細表)(教育部補助款)。 |
| 306,678 | 274,560 | 兼職人員酬金 | 336,960 | |
| | | | 281,600 | 教師代課鐘點費，本校編制教師總人數33人，按9分之1計，編列4人，每人220節，總節數4人*220節=880節，每節320元。 |
| | | | 4,160 | 補助調整授課鐘點費之外聘教師勞、健保及勞退費用(教育部補助款)。 |
| | | | 51,200 | 補助調整授課特教教師鐘點費，2人*2節*40週*320元(教育部補助款)。 |
| 352,028 | 164,283 | 超時工作報酬 | 164,283 | 較上年度預算數164,283元，無增減。 |
| 352,028 | 164,283 | 加班費 | 164,283 | |
| | | | 149,113 | 不休假出勤加班費。 |
| | | | 2,220 | 教師甄選試務工作人員加班費。 |
| | | | 12,950 | 開放學校場地加班費(收支對列)。 |
| 5,658,370 | 4,667,752 | 獎金 | 4,718,352 | 較上年度預算數4,667,752元，增加50,600元。 |
| 2,631,325 | 1,639,380 | 考績獎金 | 1,659,980 | |
| | | | 1,522,610 | 依考績法規定核發之獎金。 |
| | | | 137,370 | 依考績法規定核發之獎金。 |
| 3,027,045 | 3,028,372 | 年終獎金 | 3,058,372 | |
| | | | 2,803,500 | 依規定於年節加發之獎金。 |
| | | | 202,500 | 依規定於年節加發之獎金。 |
| | | | 52,372 | 約僱充實行政人力依規定於年節加發之獎金。 |

臺北市地方教育發展基金－臺北市文山區辛亥國民小學

基金用途－國民教育計畫明細表

中華民國109年度

單位：新臺幣元

| 前年度 決算數 | 上年度 預算數 | 科 目 | 本 年 度 預 算 數 | 說 明 |
|------------|------------|----------|----------------|---|
| 6,363,090 | 5,958,396 | 退休及卹償金 | 5,987,328 | 金(教育部補助款)。 較上年度預算數5,958,396元，增加28,932元。 |
| 6,363,090 | 5,958,396 | 職員退休及離職金 | 5,987,328 | 。 |
| | | | 1,961,208 | 提撥退撫基金。 |
| | | | 142,932 | 提撥退撫基金。 |
| | | | 45,000 | 退休人員年終慰問金。 |
| | | | 3,822,972 | 退休人員月退休金，11人*27,229元*12月=3,594,228元；退休遺族月撫慰金，1人*19,062元*12月=228,744元；合計3,822,972元 |
| | | | 15,216 | 約僱充實行政人力提撥離職儲金(教育部補助款)。 |
| 3,437,788 | 3,377,417 | 福利費 | 3,401,285 | 較上年度預算數3,377,417元，增加23,868元。 |
| 2,522,726 | 2,077,860 | 分擔員工保險費 | 2,101,560 | |
| | | | 1,928,424 | 分擔公保、勞保、健保費。 |
| | | | 139,716 | 分擔公保、勞保、健保費。 |
| | | | 33,420 | 約僱充實行政人力分擔勞保、健保費(教育部補助款)。 |
| 131,860 | 108,000 | 傷病醫藥費 | 108,000 | |
| | | | 28,000 | 健康檢查補助經費，8人*3,500元。 |
| | | | 80,000 | 健康檢查補助經費，5人*16,000元。 |
| 243,256 | 215,460 | 員工通勤交通費 | 215,460 | |
| | | | 83,160 | 教師上下班交通費，11人*12月*1段*630元。 |
| | | | 50,400 | 教師上下班交通費，4人*10月*2段*630元。 |
| | | | 69,300 | 教師兼行政人員上下班交通費，11人*10月*1段*630元。 |
| | | | 12,600 | 教師上下班交通費，2人*10月*1段*630元。 |
| 539,946 | 976,097 | 其他福利費 | 976,265 | |
| | | | 192,000 | 休假旅遊補助費。 |
| | | | 12,000 | 退休人員三節慰問金，2人*6,000元。 |
| | | | 281,845 | 子女教育補助費。 |
| | | | 365,000 | 喪葬補助費，2人*5月*36,500元。 |
| | | | 125,420 | 結婚補助費，2人*2月*31,355元。 |

臺北市地方教育發展基金－臺北市文山區辛亥國民小學

基金用途－國民教育計畫明細表

中華民國109年度

單位：新臺幣元

| 前年度 決算數 | 上年度 預算數 | 科 目 | 本 年 度 預 算 數 | 說 明 |
|------------|------------|---------------|----------------|---------------------------------------|
| 1,387,792 | 1,810,000 | 服務費用 | 1,536,000 | |
| 624,111 | 624,693 | 水電費 | 624,380 | 較上年度預算數624,693元，減少313元。 |
| 539,273 | 530,653 | 工作場所電費 | 530,653 | 班級電費。 |
| 84,838 | 94,040 | 工作場所水費 | 93,727 | 班級水費。 |
| 61,250 | 33,790 | 旅運費 | 33,790 | 較上年度預算數33,790元，無增減。 |
| 50,718 | 33,790 | 國內旅費 | 33,790 | 23,250 教職員工因公出差旅費，5人*3天*1,550元。 |
| | | | 10,540 | 教職員工因公出差旅費。 |
| 10,532 | | 其他旅運費 | | |
| 9,635 | 5,625 | 印刷裝訂與廣告費 | | 較上年度預算數5,625元，減少5,625元。 |
| 9,635 | 5,625 | 印刷及裝訂費 | | |
| 440,326 | 698,050 | 修理保養及保固費 | 483,890 | 較上年度預算數698,050元，減少214,160元。 |
| 282,340 | 526,250 | 一般房屋修護費 | 321,040 | 260,000 校舍及其他建物等之修理(65%)。 |
| | | | 1,440 | 小田園教育體驗實習計畫修護費。 |
| | | | 59,600 | 綠屋頂計畫修繕費。 |
| 157,986 | 171,800 | 機械及設備修護費 | 162,850 | 140,000 教學設備及其他用具等之養護(35%)。 |
| | | | 14,800 | 電腦設備維護費，74臺*200元(電腦專案計畫)。 |
| | | | 8,050 | 開放學校場地設備及其他用具等之養護(收支對列)。 |
| 72,004 | 207,912 | 一般服務費 | 203,040 | 較上年度預算數207,912元，減少4,872元。 |
| 3,604 | 7,272 | 佣金、匯費、經理費及手續費 | 2,400 | 2,400 委託超商代收學雜費手續費，200人*2學期*6元。 |
| 8,400 | | 外包費 | | |
| | 144,640 | 計時與計件人員酬金 | 144,640 | 128,000 閩客語教學支援人員鐘點費，10人*1節*40週*320元。 |

臺北市地方教育發展基金－臺北市文山區辛亥國民小學

基金用途－國民教育計畫明細表

中華民國109年度

單位：新臺幣元

| 前年度 決算數 | 上年度 預算數 | 科 目 | 本 年 度 預 算 數 | 說 明 |
|------------|------------|------------------|----------------|--|
| | | | 16,640 | 閩客語教學支援人員鐘點費之外聘人員勞、健保及勞退費用。 |
| 60,000 | 56,000 | 體育活動費 | 56,000 | |
| | | | 52,000 | 文康活動費，本校編列教師25人及運動教練1人，合計26人，每人編列2,000元。 |
| | | | 4,000 | 文康活動費，本校編列特教教師2人，每人編列2,000元。 |
| 180,466 | 239,930 | 專業服務費 | 190,900 | 較上年度預算數239,930元，減少49,030元。 |
| 69,112 | 72,400 | 講課鐘點、稿費、出席審查及查詢費 | 29,700 | |
| | | | 7,200 | 資源教材編輯費，1班*12月*600元。 |
| | | | 3,000 | 性別平等教育宣導活動內聘講座鐘點費，2節*1,500元。 |
| | | | 10,000 | 性別平等教育宣導活動外聘講座鐘點費，5節*2,000元。 |
| | | | 8,000 | 國小家長教育成長暨志工培訓外聘講座鐘點費，4節*2,000元。 |
| | | | 1,500 | 國小家長教育成長暨志工培訓內聘講座鐘點費，1節*1,500元。 |
| 23,225 | 18,350 | 委託檢驗(定)試驗認證費 | 17,400 | |
| | | | 6,000 | 飲水機水質檢驗費，5臺*1,200元。 |
| | | | 11,400 | 消防及建物安檢費(普通班級業務費)。 |
| | 1,780 | 試務甄選費 | | |
| 8,000 | | 電腦軟體服務費 | | |
| 80,129 | 147,400 | 其他專業服務費 | 143,800 | |
| | | | 5,000 | 學童牙齒保健檢查費(500人以下)。 |
| | | | 20,000 | 學生輔導指導費。 |
| | | | 28,800 | 工作人員午餐指導費，8人*9月*400元。 |
| | | | 46,800 | 學童午餐指導費，13班*9月*400元。 |
| | | | 43,200 | 游泳池水電清潔維護費，6班*7,200元。 |
| 998,887 | 1,032,000 | 材料及用品費 | 896,000 | |
| 329,173 | 320,240 | 使用材料費 | 221,060 | 較上年度預算數320,240元，減少99,180元。 |
| 329,173 | 320,240 | 設備零件 | 221,060 | |
| | | | 57,000 | 教學用平板電腦，6部*9,500元(電腦專案計畫)(新增)。 |

臺北市地方教育發展基金－臺北市文山區辛亥國民小學

基金用途－國民教育計畫明細表

中華民國109年度

單位：新臺幣元

| 前年度 決算數 | 上年度 預算數 | 科 目 | 本 年 度 預 算 數 | 說 明 |
|------------|------------|---------------|----------------|---|
| | | | 16,000 | 特教班教具，2學期*8,000元(由特教班設備費移列)。 |
| | | | 73,300 | 各領域教具，2學期*36,650元(由班級設備費移列)。 |
| | | | 50,400 | 電腦設備維護及管理費，8班*6,300元(電腦專案計畫)。 |
| | | | 24,360 | 小田園教育體驗實習計畫用農具及工具等。 |
| 669,714 | 711,760 | 用品消耗 | 674,940 | 較上年度預算數711,760元，減少36,820元。 |
| 159,978 | 140,000 | 報章雜誌 | 73,700 | |
| | | | 73,700 | 各科教學用書，2學期*36,850元(由班級設備費移列)。 |
| 5,000 | 15,000 | 醫療用品(非醫療院所使用) | 15,000 | |
| | | | 15,000 | 健康中心藥品。 |
| 504,736 | 556,760 | 其他用品消耗 | 586,240 | |
| | | | 165,840 | 普通班級教學材料費，12班*13,820元。 |
| | | | 63,000 | 垃圾袋費用、消毒藥水、衛生清潔用品費、衛生紙，12班*5,250元(普通班級業務費)。 |
| | | | 7,200 | 教室佈置費，12班*600元(普通班級業務費)。 |
| | | | 22,100 | 教學用教科書，13班*1,700元。 |
| | | | 28,200 | 敬師活動費，47人*600元。 |
| | | | 61,200 | 弱勢學生用教科書，36人*1,700元。 |
| | | | 20,000 | 兒童節慶活動費。 |
| | | | 7,200 | 特教班業務費。 |
| | | | 13,820 | 特教班教學材料費。 |
| | | | 37,000 | 電腦耗材，74臺*500元(電腦專案計畫)。 |
| | | | 44,000 | 運動會經費。 |
| | | | 7,000 | 性別平等教育宣導活動場地佈置等雜支。 |
| | | | 40,000 | 小田園教育體驗實習計畫用培養土、肥料、種子及蔬菜苗等。 |
| | | | 15,400 | 綠屋頂計畫種植相關材料。 |
| | | | 2,000 | 辦理教師甄選試務會議逾時誤餐費用，25人次*80元。 |

臺北市地方教育發展基金－臺北市文山區辛亥國民小學

基金用途－國民教育計畫明細表

中華民國109年度

單位：新臺幣元

| 前年度 決算數 | 上年度 預算數 | 科 目 | 本 年 度 預 算 數 | 說 明 |
|------------|------------|-------------------------|----------------|--------------------------------|
| | | | 1,780 | 教師甄選試務雜支。 |
| | | | 500 | 國小家長教育成長暨志工培訓場地佈置等雜支。 |
| | | | 50,000 | 第2代校務行政系統專案團隊行政業務費(新增)。 |
| 104,724 | 14,000 | 租金、償債、利息及相關手續費 | 14,000 | |
| 99,924 | 9,200 | 交通及運輸設備租金 | 9,200 | 較上年度預算數9,200元，無增減。 |
| 99,924 | 9,200 | 車租 | 9,200 | |
| | | | 9,200 | 小田園教育體驗實習計畫用農事交流車資。 |
| 4,800 | 4,800 | 雜項設備租金 | 4,800 | 較上年度預算數4,800元，無增減。 |
| 4,800 | 4,800 | 雜項設備租金 | 4,800 | |
| | | | 4,800 | 電錶月租費，1臺*12月*400元(普通班級業務費)。 |
| 366,424 | 501,000 | 會費、捐助、補助、分攤、照護、救濟與交流活動費 | 482,000 | |
| | 10,000 | 捐助、補助與獎助 | 10,000 | 較上年度預算數10,000元，無增減。 |
| | 10,000 | 獎助學員生給與 | 10,000 | |
| | | | 10,000 | 教育關懷獎每校推薦1名學生獎助金。 |
| 366,424 | 491,000 | 補貼、獎勵、慰問、照護與救濟 | 472,000 | 較上年度預算數491,000元，減少19,000元。 |
| 366,424 | 491,000 | 其他補貼、獎勵、慰問、照護與救濟 | 472,000 | |
| | | | 360,000 | 清寒學生餐費補助，36人*200日*50元。 |
| | | | 16,800 | 弱勢學生冷氣使用費補助費用，21人*800元(新增)。 |
| | | | 15,000 | 本市市民第三胎就讀國小教育補助費，15人*1,000元。 |
| | | | 520 | 配合預算編列至千元，增列進位數520元。 |
| | | | 79,680 | 補助學校午餐使用有機蔬菜計畫，249人*40週*1次*8元。 |
| 305,946 | 217,000 | 其他 | 216,000 | |
| 305,946 | 217,000 | 其他支出 | 216,000 | 較上年度預算數217,000元，減少1,000元。 |
| 305,946 | 217,000 | 其他 | 216,000 | |
| | | | 11,200 | 國小游泳檢測未通過暑期游泳訓練班報名 |

臺北市地方教育發展基金－臺北市文山區辛亥國民小學

基金用途－國民教育計畫明細表

中華民國109年度

單位：新臺幣元

| 前年度 決算數 | 上年度 預算數 | 科 目 | 本 年 度 預 算 數 | 說 明 |
|------------|------------|-----|----------------|----------------------|
| | | | | 費，2班*5,600元。 |
| | | | 99,800 | 執行學生路隊安全導護費及導護志工保險費。 |
| | | | 50,000 | 學生活動費，250人*2學期*100元。 |
| | | | 25,000 | 班級自治費，250人*2學期*50元。 |
| | | | 30,000 | 課後社團活動費。 |

臺北市地方教育發展基金－臺北市文山區辛亥國民小學

基金用途－學前教育計畫明細表

中華民國109年度

單位：新臺幣元

| 前年度 決算數 | 上年度 預算數 | 科 目 | 本 年 度 預 算 數 | 說 明 |
|------------|------------|----------|----------------|--|
| 6,781,239 | 8,070,000 | 合計 | 8,212,000 | |
| 6,403,289 | 7,586,000 | 用人費用 | 7,733,000 | |
| 4,596,080 | 5,243,100 | 正式員額薪資 | 5,375,100 | 較上年度預算數5,243,100元，增加132,000元。 |
| 4,237,640 | 4,895,100 | 職員薪金 | 4,991,100 | 4,991,100 教職員4人及教保員3人薪金(詳用人費用彙計表)(含教育部補助款教保員1,145,940元)。 |
| 358,440 | 348,000 | 工員工資 | 384,000 | 384,000 工員1人工資(詳用人費用彙計表)。 |
| 22,240 | 67,540 | 超時工作報酬 | 71,263 | 較上年度預算數67,540元，增加3,723元。 |
| 22,240 | 67,540 | 加班費 | 71,263 | 71,263 不休假出勤加班費。 |
| 889,215 | 1,088,624 | 獎金 | 1,067,969 | 較上年度預算數1,088,624元，減少20,655元。 |
| 365,215 | 436,925 | 考績獎金 | 399,770 | 399,770 依考績法規定核發之獎金。 |
| 524,000 | 651,699 | 年終獎金 | 668,199 | 668,199 依規定於年節加發之獎金。 |
| 373,557 | 532,020 | 退休及卹償金 | 549,156 | 較上年度預算數532,020元，增加17,136元。 |
| 351,741 | 521,940 | 職員退休及離職金 | 536,916 | 536,916 提撥退撫基金。 |
| 21,816 | 10,080 | 工員退休及離職金 | 12,240 | 12,240 提撥勞工退休準備金。 |
| 522,197 | 654,716 | 福利費 | 669,512 | 較上年度預算數654,716元，增加14,796元。 |
| 444,045 | 491,496 | 分擔員工保險費 | 506,292 | 506,292 分擔公保、勞保、健保費。 |
| 860 | 2,580 | 傷病醫藥費 | 2,580 | 1,720 幼兒園教保人員健康檢查費(每2人編1人) 860 幼兒園廚工健康檢查費)，1人*860元。 |
| 58,892 | 80,640 | 員工通勤交通費 | 80,640 | 30,240 幼兒園教保員及廚工上下班交通費，4人*12 50,400 幼兒園教師上下班交通費，4人*10月*2段 *630元。 |

臺北市地方教育發展基金－臺北市文山區辛亥國民小學

基金用途－學前教育計畫明細表

中華民國109年度

單位：新臺幣元

| 前年度 決算數 | 上年度 預算數 | 科 目 | 本 年 度 預 算 數 | 說 明 |
|------------|------------|---------------|----------------|--|
| 18,400 | 80,000 | 其他福利費 | 80,000 | 80,000 休假旅遊補助費。 |
| 152,183 | 101,000 | 服務費用 | 99,000 | |
| 52,084 | 51,790 | 水電費 | 51,230 | 較上年度預算數51,790元，減少560元。 |
| 36,340 | 36,340 | 工作場所電費 | 36,340 | 36,340 班級電費。 |
| 15,744 | 15,450 | 工作場所水費 | 14,890 | 14,890 班級水費。 |
| 64,961 | | 修理保養及保固費 | | |
| 64,961 | | 一般房屋修護費 | | |
| 12,438 | 18,160 | 一般服務費 | 16,720 | 較上年度預算數18,160元，減少1,440元。 |
| 438 | 2,160 | 佣金、匯費、經理費及手續費 | 720 | 720 委託超商代收學雜費手續費，60人*2學期*6元。 |
| 12,000 | 16,000 | 體育活動費 | 16,000 | |
| | | | 8,000 | 8,000 文康活動費，本校編列幼兒園教師4人，每人編列2,000元。 |
| | | | 8,000 | 8,000 文康活動費，本校編列契約進用教保員3人，廚工1人，合計4人，每人編列2,000元(上述人員係幼托整合前得編列文康活動費之人員)。 |
| 22,700 | 31,050 | 專業服務費 | 31,050 | 較上年度預算數31,050元，無增減。 |
| 2,700 | 4,050 | 委託檢驗(定)試驗認證費 | 4,050 | 4,050 幼兒園消防安全設備檢測費、建築物公安檢查簽證申請費(幼兒園班級業務費)。 |
| 20,000 | 27,000 | 其他專業服務費 | 27,000 | 27,000 學童午餐指導費。 |
| 177,391 | 87,000 | 材料及用品費 | 87,000 | |
| 51,981 | 51,800 | 使用材料費 | 51,800 | 較上年度預算數51,800元，無增減。 |
| 51,981 | 51,800 | 設備零件 | 51,800 | 51,800 幼兒園教具，2學期*25,900元(由幼兒園設備費移列)。 |
| 125,410 | 35,200 | 用品消耗 | 35,200 | 較上年度預算數35,200元，無增減。 |
| 33,679 | 19,400 | 報章雜誌 | 19,400 | |

臺北市地方教育發展基金－臺北市文山區辛亥國民小學

基金用途－學前教育計畫明細表

中華民國109年度

單位：新臺幣元

| 前年度 決算數 | 上年度 預算數 | 科 目 | 本 年 度 預 算 數 | 說 明 |
|------------|------------|-------------------------|----------------|---|
| | | | 19,400 | 幼兒園教學用書，2學期*9,700元(由幼兒園設備費移列)。 |
| 91,731 | 15,800 | 其他用品消耗 | 15,800 | |
| | | | 2,000 | 垃圾袋14公升(幼兒園班級業務費)。 |
| | | | 1,800 | 教室佈置費，3班*600元(幼兒園班級業務費)。 |
| | | | 12,000 | 垃圾袋費用、消毒藥水、衛生清潔用品費、衛生紙，3班*4,000元(幼兒園班級業務費)。 |
| 23,266 | 248,000 | 會費、捐助、補助、分攤、照護、救濟與交流活動費 | 245,000 | |
| 23,266 | 248,000 | 補貼、獎勵、慰問、照護與救濟 | 245,000 | 較上年度預算數248,000元，減少3,000元。 |
| 23,266 | 248,000 | 其他補貼、獎勵、慰問、照護與救濟 | 245,000 | |
| | | | 232,660 | 低收入戶家庭幼生月費補助，10人*2學期*11,633元。 |
| | | | 820 | 配合預算編列至千元，增列進位數820元。 |
| | | | 11,520 | 補助學校午餐使用有機蔬菜計畫，60人*40週*1次*4.8元。 |
| 25,110 | 48,000 | 其他 | 48,000 | |
| 25,110 | 48,000 | 其他支出 | 48,000 | 較上年度預算數48,000元，無增減。 |
| 25,110 | 48,000 | 其他 | 48,000 | |
| | | | 48,000 | 幼兒導護費。 |

臺北市地方教育發展基金－臺北市文山區辛亥國民小學

基金用途－一般行政管理計畫明細表

中華民國109年度

單位：新臺幣元

| 前年度 決算數 | 上年度 預算數 | 科 目 | 本 年 度 預 算 數 | 說 明 |
|------------|------------|-----------|----------------|--|
| 11,458,108 | 12,541,000 | 合計 | 12,556,000 | |
| 9,713,304 | 10,454,000 | 用人費用 | 10,454,000 | |
| 6,131,159 | 6,801,000 | 正式員額薪資 | 6,801,000 | 較上年度預算數6,801,000元，無增減。 |
| 5,365,679 | 6,081,000 | 職員薪金 | 6,081,000 | 6,081,000 教職員8人薪金(詳用人費用彙計表)。 |
| 765,480 | 720,000 | 工員工資 | 720,000 | 720,000 工員2人工資(詳用人費用彙計表)。 |
| 418,992 | | 聘僱及兼職人員薪資 | | |
| 418,992 | | 約僱職員薪金 | | |
| 238,039 | 366,416 | 超時工作報酬 | 366,416 | 較上年度預算數366,416元，無增減。 |
| 238,039 | 366,416 | 加班費 | 366,416 | 330,266 不休假出勤加班費。 36,150 校園安全校內同仁例假日人力支援。 |
| 1,478,757 | 1,853,000 | 獎金 | 1,853,000 | 較上年度預算數1,853,000元，無增減。 |
| 752,000 | 1,022,000 | 考績獎金 | 1,022,000 | 1,022,000 依考績法規定核發之獎金。 |
| 726,757 | 831,000 | 年終獎金 | 831,000 | 831,000 依規定於年節加發之獎金。 |
| 601,428 | 578,124 | 退休及卹償金 | 578,124 | 較上年度預算數578,124元，無增減。 |
| 510,018 | 520,524 | 職員退休及離職金 | 520,524 | 520,524 提撥退撫基金。 |
| 91,410 | 57,600 | 工員退休及離職金 | 57,600 | 57,600 提撥勞工退休準備金。 |
| 844,929 | 855,460 | 福利費 | 855,460 | 較上年度預算數855,460元，無增減。 |
| 622,317 | 597,180 | 分擔員工保險費 | 597,180 | 597,180 分擔公保、勞保、健保費。 |
| 70,212 | 98,280 | 員工通勤交通費 | 98,280 | 52,920 職員、技工友等上下班交通費，7人*12月*1段*630元。 45,360 職員、技工友等上下班交通費，3人*12月*2段*630元。 |
| 152,400 | 160,000 | 其他福利費 | 160,000 | 160,000 休假旅遊補助費。 |
| 1,565,012 | 1,874,000 | 服務費用 | 1,910,000 | |

臺北市地方教育發展基金－臺北市文山區辛亥國民小學

基金用途－一般行政管理計畫明細表

中華民國109年度

單位：新臺幣元

| 前年度 決算數 | 上年度 預算數 | 科 目 | 本 年 度 預 算 數 | 說 明 |
|------------|------------|---------------|----------------|--|
| 40,049 | 57,984 | 郵電費 | 57,576 | 較上年度預算數57,984元，減少408元。 |
| 40,049 | 57,984 | 電話費 | 57,576 | |
| | | | 50,000 | 業務用電話費(統籌業務費)。 |
| | | | 7,576 | 校園安全保全專線電話費用等。 |
| 1,133,820 | 1,209,416 | 一般服務費 | 1,245,824 | 較上年度預算數1,209,416元，增加36,408元。 |
| 1,113,820 | 1,189,416 | 外包費 | 1,225,824 | |
| | | | 1,105,824 | 校警勞務外包費，2人*12月*46,076元(依103.2.17北市教人字第10331558600號函辦理)。 |
| | | | 120,000 | 消化超額職工3人(技工、工友)業務外包費。 |
| 20,000 | 20,000 | 體育活動費 | 20,000 | |
| | | | 20,000 | 文康活動費，本校編列職員8人，工員2人，合計10人，每人編列2,000元。 |
| 319,351 | 534,600 | 專業服務費 | 534,600 | 較上年度預算數534,600元，無增減。 |
| 319,351 | 534,600 | 其他專業服務費 | 534,600 | |
| | | | 534,600 | 校園安全機械定點、機動巡邏等保全費用。 |
| 71,792 | 72,000 | 公共關係費 | 72,000 | 較上年度預算數72,000元，無增減。 |
| 71,792 | 72,000 | 公共關係費 | 72,000 | |
| | | | 72,000 | 校長特別費，12月*6,000元。 |
| 178,792 | 212,000 | 材料及用品費 | 191,000 | |
| | | 使用材料費 | 60 | 新增項目 |
| | | 設備零件 | 60 | |
| | | | 60 | 配合預算編列至千元，增列進位數60元。 |
| 178,792 | 212,000 | 用品消耗 | 190,940 | 較上年度預算數212,000元，減少21,060元。 |
| 178,792 | 212,000 | 辦公(事務)用品 | 190,940 | |
| | | | 190,940 | 本校奉核定普通班12班、身心障礙資源班1班、附設幼兒園3班，統籌業務費計算如下：1,290元*15班*12月=232,220元，810元*1班*12月=9,720元，以上合計241,940元，除依實際需求移列電話費50,000元及護理師公會會費1,000元外，其餘如列數。 |
| 1,000 | 1,000 | 會費、捐助、補助、分攤、照 | 1,000 | |

臺北市地方教育發展基金－臺北市文山區辛亥國民小學

基金用途－一般行政管理計畫明細表

中華民國109年度

單位：新臺幣元

| 前年度 決算數 | 上年度 預算數 | 科 目 | 本 年 度 預 算 數 | 說 明 |
|------------|------------|------------|----------------|--------------------|
| | | 護、救濟與交流活動費 | | |
| 1,000 | 1,000 | 會費 | 1,000 | 較上年度預算數1,000元，無增減。 |
| 1,000 | 1,000 | 職業團體會費 | 1,000 | |
| | | | 1,000 | |

臺北市地方教育發展基金－臺北市文山區辛亥國民小學

基金用途－建築及設備計畫明細表

中華民國109年度

單位：新臺幣元

| 前年度 決算數 | 上年度 預算數 | 科 目 | 本 年 度 預 算 數 | 說 明 |
|------------|------------|----------------------------|-------------|---|
| 5,206,906 | 2,004,000 | 合計 | 4,313,000 | |
| 5,206,906 | 2,004,000 | 購建固定資產、無形資產及非理財 目的之長期投資 | 4,313,000 | |
| 737,421 | 657,000 | 購建固定資產 | 707,000 | |
| 737,421 | 657,000 | 一般建築及設備計畫 | 707,000 | |
| | | 校園前瞻基礎建設 | 195,000 | |
| | | 購置機械及設備 | 195,000 | |
| | | | 195,000 | 新購無線基地臺，13臺*15,000 元(電腦專案計畫)。 |
| | | 班級設備 | 213,000 | |
| | | 購置機械及設備 | 56,000 | |
| | | | 30,000 | 新購雷射雕刻機1臺。 |
| | | | 26,000 | 汰舊換新碎紙機，2臺*13,000 元。 |
| | | 購置交通及運輸設備 | 108,000 | |
| | | | 108,000 | 新購跑馬燈1臺(LED色顯示屏 、全彩、顯示字數3排30字、 尺寸486cm*54cm、含安裝)。 |
| | | 購置雜項設備 | 49,000 | |
| | | | 19,000 | 新購冰箱1臺。 |
| | | | 19,000 | 汰舊換新冰箱1臺。 |
| | | | 11,000 | 新購電動釘書機1臺。 |
| | | 資訊設備 | 299,000 | |
| | | 購置機械及設備 | 299,000 | |
| | | | 74,000 | 汰舊換新網路及資訊周邊設備 (電腦專案計畫)。 |
| | | | 225,000 | 汰舊換新個人電腦，9部 *25,000元(電腦專案計畫)。 |
| 737,421 | 657,000 | 校園設備 | | |
| 620,605 | 372,000 | 購置機械及設備 | | |
| 18,000 | 75,000 | 購置交通及運輸設備 | | |
| 98,816 | 210,000 | 購置雜項設備 | | |
| 28,000 | 36,000 | 購置無形資產 | 36,000 | |
| 28,000 | 36,000 | 一般建築及設備計畫 | 36,000 | |
| 28,000 | 36,000 | 資訊設備 | 36,000 | |

臺北市地方教育發展基金－臺北市文山區辛亥國民小學

基金用途－建築及設備計畫明細表

中華民國109年度

單位：新臺幣元

| 前年度 決算數 | 上年度 預算數 | 科 目 | 本 年 度 預 算 數 | 說 明 |
|------------|------------|---------------|-------------|--------------------|
| 28,000 | 36,000 | 購置電腦軟體 | 36,000 | |
| | | | 36,000 | 電腦教學軟體費(電腦專案計畫)。 |
| 4,441,485 | 1,311,000 | 遞延支出 | 3,570,000 | |
| 4,441,485 | 1,311,000 | 一般建築及設備計畫 | 3,570,000 | |
| | | 電梯改善工程 | 900,000 | |
| | | 遞延修繕房屋建築支出 | 900,000 | |
| | | | 823,423 | 一、施工費。 |
| | | | 60,109 | 二、委託技術服務費(總包價法)。 |
| | | | 16,468 | 三、工程管理費(按施工費2%提列)。 |
| | | 南棟三樓電源改善工程 | 1,770,000 | |
| | | 遞延修繕房屋建築支出 | 1,770,000 | |
| | | | 1,638,824 | 一、施工費。 |
| | | | 98,400 | 二、委託技術服務費(總包價法)。 |
| | | | 32,776 | 三、工程管理費(按施工費2%提列)。 |
| | | 錄播教室及辛亥藝廊整修工程 | 900,000 | |
| | | 遞延修繕房屋建築支出 | 900,000 | |
| | | | 823,423 | 一、施工費。 |
| | | | 60,109 | 二、委託技術服務費(總包價法)。 |
| | | | 16,468 | 三、工程管理費(按施工費2%提列)。 |
| 4,441,485 | 1,311,000 | 校園整修工程 | | |
| 4,441,485 | 1,311,000 | 遞延修繕房屋建築支出 | | |

本 頁 空 白

預 算 參 考 表

臺北市地方教育發展基金－臺北市文山區辛亥國民小學

預計平衡表

中華民國109年12月31日

單位：新臺幣千元

| 107年(前年) 12月31日 決算數 | 科 目 | 109年12月31日 預計數 | 108年12月31日 預計數 | 比較增減(-) |
|---------------------------|-------------------|-------------------|-------------------|---------|
| 1,402,693 | 資產合計 | 1,399,617 | 1,401,428 | -1,811 |
| 1,402,693 | 資產 | 1,399,617 | 1,401,428 | -1,811 |
| 7,681 | 流動資產 | 4,605 | 6,416 | -1,811 |
| 7,681 | 現金 | 4,605 | 6,416 | -1,811 |
| 7,681 | 銀行存款 | 4,605 | 6,416 | -1,811 |
| 4,755 | 投資、長期應收款項、貸墊款及準備金 | 4,755 | 4,755 | |
| 4,755 | 準備金 | 4,755 | 4,755 | |
| 3,495 | 退休及離職準備金 | 3,495 | 3,495 | |
| 1,260 | 其他準備金 | 1,260 | 1,260 | |
| 1,390,257 | 其他資產 | 1,390,257 | 1,390,257 | |
| 1,390,257 | 什項資產 | 1,390,257 | 1,390,257 | |
| 483 | 暫付及待結轉帳項 | 483 | 483 | |
| 1,389,774 | 代管資產 | 1,389,774 | 1,389,774 | |
| 1,402,693 | 負債及基金餘額合計 | 1,399,617 | 1,401,428 | -1,811 |
| 1,397,856 | 負債 | 1,397,856 | 1,397,856 | |
| 3,659 | 流動負債 | 3,659 | 3,659 | |
| 3,658 | 應付款項 | 3,658 | 3,658 | |
| 3,527 | 應付代收款 | 3,527 | 3,527 | |
| 131 | 應付費用 | 131 | 131 | |
| 1 | 預收款項 | 1 | 1 | |
| 1 | 預收收入 | 1 | 1 | |
| 1,394,198 | 其他負債 | 1,394,198 | 1,394,198 | |
| 1,394,198 | 什項負債 | 1,394,198 | 1,394,198 | |
| 735 | 存入保證金 | 735 | 735 | |
| 3,495 | 應付退休及離職金 | 3,495 | 3,495 | |
| 1,389,774 | 應付代管資產 | 1,389,774 | 1,389,774 | |
| 194 | 暫收及待結轉帳項 | 194 | 194 | |
| 4,836 | 基金餘額 | 1,760 | 3,571 | -1,811 |
| 4,836 | 基金餘額 | 1,760 | 3,571 | -1,811 |
| 4,836 | 基金餘額 | 1,760 | 3,571 | -1,811 |
| 4,836 | 累積餘額 | 1,760 | 3,571 | -1,811 |

註：1.信託代理與保證資產(負債)前年度決算數24,780元，上年度預計數24,780元，本年度預計數24,780元。

2.或有資產(負債)0元。

3.本基金自93年度起，本固定項目分開原則，將屬長期固定帳項，包括固定資產6,774,632元、無形資產80,550元及長期債務0元等，另立帳類管理，未納入本表。

臺北市地方教育發展基金一

各項費用

中華民國

| 前年度 決算數 | 上年度 預算數 | 計畫別 | | 合計 | 國民教育計畫 |
|------------|------------|-----------|--|------------|------------|
| | | 用途別科目 | | | |
| 68,230,154 | 65,285,000 | 合計 | | 67,734,000 | 42,653,000 |
| 57,736,721 | 57,136,000 | 用人費用 | | 57,696,000 | 39,509,000 |
| 35,823,937 | 36,278,700 | 正式員額薪資 | | 36,657,900 | 24,481,800 |
| 34,700,017 | 35,210,700 | 職員薪金 | | 35,553,900 | 24,481,800 |
| 1,123,920 | 1,068,000 | 工員工資 | | 1,104,000 | |
| 1,131,146 | 693,552 | 聘僱及兼職人員薪資 | | 755,952 | 755,952 |
| 824,468 | 418,992 | 約僱職員薪金 | | 418,992 | 418,992 |
| 306,678 | 274,560 | 兼職人員酬金 | | 336,960 | 336,960 |
| 612,307 | 598,239 | 超時工作報酬 | | 601,962 | 164,283 |
| 612,307 | 598,239 | 加班費 | | 601,962 | 164,283 |
| 8,026,342 | 7,609,376 | 獎金 | | 7,639,321 | 4,718,352 |
| 3,748,540 | 3,098,305 | 考績獎金 | | 3,081,750 | 1,659,980 |
| 4,277,802 | 4,511,071 | 年終獎金 | | 4,557,571 | 3,058,372 |
| 7,338,075 | 7,068,540 | 退休及卹償金 | | 7,114,608 | 5,987,328 |
| 7,224,849 | 7,000,860 | 職員退休及離職金 | | 7,044,768 | 5,987,328 |
| 113,226 | 67,680 | 工員退休及離職金 | | 69,840 | |
| 4,804,914 | 4,887,593 | 福利費 | | 4,926,257 | 3,401,285 |
| 3,589,088 | 3,166,536 | 分擔員工保險費 | | 3,205,032 | 2,101,560 |
| 132,720 | 110,580 | 傷病醫藥費 | | 110,580 | 108,000 |
| 372,360 | 394,380 | 員工通勤交通費 | | 394,380 | 215,460 |
| 710,746 | 1,216,097 | 其他福利費 | | 1,216,265 | 976,265 |
| 3,104,987 | 3,785,000 | 服務費用 | | 3,545,000 | 1,536,000 |
| 676,195 | 676,483 | 水電費 | | 675,610 | 624,380 |
| 575,613 | 566,993 | 工作場所電費 | | 566,993 | 530,653 |
| 100,582 | 109,490 | 工作場所水費 | | 108,617 | 93,727 |
| 40,049 | 57,984 | 郵電費 | | 57,576 | |
| 40,049 | 57,984 | 電話費 | | 57,576 | |
| 61,250 | 33,790 | 旅運費 | | 33,790 | 33,790 |
| 50,718 | 33,790 | 國內旅費 | | 33,790 | 33,790 |
| 10,532 | | 其他旅運費 | | | |
| 9,635 | 5,625 | 印刷裝訂與廣告費 | | | |

臺北市文山區辛亥國民小學

彙計表

109年度

單位：新臺幣元

| 學前教育計畫 | 一般行政管理計畫 | 建築及設備計畫 | | | |
|-----------|------------|-----------|--|--|--|
| 8,212,000 | 12,556,000 | 4,313,000 | | | |
| 7,733,000 | 10,454,000 | | | | |
| 5,375,100 | 6,801,000 | | | | |
| 4,991,100 | 6,081,000 | | | | |
| 384,000 | 720,000 | | | | |
| | | | | | |
| 71,263 | 366,416 | | | | |
| 71,263 | 366,416 | | | | |
| 1,067,969 | 1,853,000 | | | | |
| 399,770 | 1,022,000 | | | | |
| 668,199 | 831,000 | | | | |
| 549,156 | 578,124 | | | | |
| 536,916 | 520,524 | | | | |
| 12,240 | 57,600 | | | | |
| 669,512 | 855,460 | | | | |
| 506,292 | 597,180 | | | | |
| 2,580 | | | | | |
| 80,640 | 98,280 | | | | |
| 80,000 | 160,000 | | | | |
| 99,000 | 1,910,000 | | | | |
| 51,230 | | | | | |
| 36,340 | | | | | |
| 14,890 | | | | | |
| | 57,576 | | | | |
| | 57,576 | | | | |

臺北市地方教育發展基金一

各項費用

中華民國

| 前年度 決算數 | 上年度 預算數 | 計畫別 | 合計 | 國民教育計畫 |
|------------|------------|------------------------|-----------|---------|
| | | 用途別科目 | | |
| 9,635 | 5,625 | 印刷及裝訂費 | | |
| 505,287 | 698,050 | 修理保養及保固費 | 483,890 | 483,890 |
| 347,301 | 526,250 | 一般房屋修護費 | 321,040 | 321,040 |
| 157,986 | 171,800 | 機械及設備修護費 | 162,850 | 162,850 |
| 1,218,262 | 1,435,488 | 一般服務費 | 1,465,584 | 203,040 |
| 4,042 | 9,432 | 佣金、匯費、經理費及手續費 | 3,120 | 2,400 |
| 1,122,220 | 1,189,416 | 外包費 | 1,225,824 | |
| | 144,640 | 計時與計件人員酬金 | 144,640 | 144,640 |
| 92,000 | 92,000 | 體育活動費 | 92,000 | 56,000 |
| 522,517 | 805,580 | 專業服務費 | 756,550 | 190,900 |
| 69,112 | 72,400 | 講課鐘點、稿費、出席審查及查詢費 | 29,700 | 29,700 |
| 25,925 | 22,400 | 委託檢驗(定)試驗認證費 | 21,450 | 17,400 |
| | 1,780 | 試務甄選費 | | |
| 8,000 | | 電腦軟體服務費 | | |
| 419,480 | 709,000 | 其他專業服務費 | 705,400 | 143,800 |
| 71,792 | 72,000 | 公共關係費 | 72,000 | |
| 71,792 | 72,000 | 公共關係費 | 72,000 | |
| 1,355,070 | 1,331,000 | 材料及用品費 | 1,174,000 | 896,000 |
| 381,154 | 372,040 | 使用材料費 | 272,920 | 221,060 |
| 381,154 | 372,040 | 設備零件 | 272,920 | 221,060 |
| 973,916 | 958,960 | 用品消耗 | 901,080 | 674,940 |
| 178,792 | 212,000 | 辦公(事務)用品 | 190,940 | |
| 193,657 | 159,400 | 報章雜誌 | 93,100 | 73,700 |
| 5,000 | 15,000 | 醫療用品(非醫療院所使用) | 15,000 | 15,000 |
| 596,467 | 572,560 | 其他用品消耗 | 602,040 | 586,240 |
| 104,724 | 14,000 | 租金、償債、利息及相關手續費 | 14,000 | 14,000 |
| 99,924 | 9,200 | 交通及運輸設備租金 | 9,200 | 9,200 |
| 99,924 | 9,200 | 車租 | 9,200 | 9,200 |
| 4,800 | 4,800 | 雜項設備租金 | 4,800 | 4,800 |
| 4,800 | 4,800 | 雜項設備租金 | 4,800 | 4,800 |
| 5,206,906 | 2,004,000 | 購建固定資產、無形資產及非理財目的之長期投資 | 4,313,000 | |

臺北市文山區辛亥國民小學

彙計表

109年度

單位：新臺幣元

| 學前教育計畫 | 一般行政管理計畫 | 建築及設備計畫 | | | |
|--------|-----------|-----------|--|--|--|
| 16,720 | 1,245,824 | | | | |
| 720 | 1,225,824 | | | | |
| 16,000 | 20,000 | | | | |
| 31,050 | 534,600 | | | | |
| 4,050 | | | | | |
| 27,000 | 534,600 | | | | |
| | 72,000 | | | | |
| | 72,000 | | | | |
| 87,000 | 191,000 | | | | |
| 51,800 | 60 | | | | |
| 51,800 | 60 | | | | |
| 35,200 | 190,940 | | | | |
| | 190,940 | | | | |
| 19,400 | | | | | |
| 15,800 | | | | | |
| | | 4,313,000 | | | |

臺北市地方教育發展基金一

各項費用

中華民國

| 前年度 決算數 | 上年度 預算數 | 計畫別 | 合計 | 國民教育計畫 |
|------------|------------|-----------------------------|-----------|---------|
| | | 用途別科目 | | |
| 737,421 | 657,000 | 購建固定資產 | 707,000 | |
| 620,605 | 372,000 | 購置機械及設備 | 550,000 | |
| 18,000 | 75,000 | 購置交通及運輸設備 | 108,000 | |
| 98,816 | 210,000 | 購置雜項設備 | 49,000 | |
| 28,000 | 36,000 | 購置無形資產 | 36,000 | |
| 28,000 | 36,000 | 購置電腦軟體 | 36,000 | |
| 4,441,485 | 1,311,000 | 遞延支出 | 3,570,000 | |
| 4,441,485 | 1,311,000 | 遞延修繕房屋建築支出 | 3,570,000 | |
| 390,690 | 750,000 | 會費、捐助、補助、分攤、照護、救濟 與交流活動費 | 728,000 | 482,000 |
| 1,000 | 1,000 | 會費 | 1,000 | |
| 1,000 | 1,000 | 職業團體會費 | 1,000 | |
| | 10,000 | 捐助、補助與獎助 | 10,000 | 10,000 |
| | 10,000 | 獎助學員生給與 | 10,000 | 10,000 |
| 389,690 | 739,000 | 補貼、獎勵、慰問、照護與救濟 | 717,000 | 472,000 |
| 389,690 | 739,000 | 其他補貼、獎勵、慰問、照護與救濟 | 717,000 | 472,000 |
| 331,056 | 265,000 | 其他 | 264,000 | 216,000 |
| 331,056 | 265,000 | 其他支出 | 264,000 | 216,000 |
| 331,056 | 265,000 | 其他 | 264,000 | 216,000 |

臺北市文山區辛亥國民小學

彙計表

109年度

單位：新臺幣元

| 學前教育計畫 | 一般行政管理計畫 | 建築及設備計畫 | | | |
|---------|----------|-----------|--|--|--|
| | | 707,000 | | | |
| | | 550,000 | | | |
| | | 108,000 | | | |
| | | 49,000 | | | |
| | | 36,000 | | | |
| | | 36,000 | | | |
| | | 3,570,000 | | | |
| | | 3,570,000 | | | |
| 245,000 | 1,000 | | | | |
| | 1,000 | | | | |
| | 1,000 | | | | |
| 245,000 | | | | | |
| 245,000 | | | | | |
| 48,000 | | | | | |
| 48,000 | | | | | |
| 48,000 | | | | | |

臺北市地方教育發展基金－臺北市文山區辛亥國民小學

員工人數彙計表

中華民國109年度

單位：人

| 計 畫 及 項 目 | 上年度最高可 進用員額數 | 本年度 增減(-)數 | 本年度最高可 進用員額數 | 說 明 |
|------------|-----------------|---------------|-----------------|-----|
| 合計 | 47 | | 47 | |
| 國民教育計畫部分 | 29 | | 29 | |
| 正式職員 | 28 | | 28 | |
| 臨時職員 | 1 | | 1 | |
| 學前教育計畫部分 | 8 | | 8 | |
| 正式職員 | 7 | | 7 | |
| 正式工員 | 1 | | 1 | |
| 一般行政管理計畫部分 | 10 | | 10 | |
| 正式職員 | 8 | | 8 | |
| 正式工員 | 2 | | 2 | |

註：1.本表不包含臨時工員人數。

2.本表臨時職員係指奉准有案之約聘僱人員。

3.外包費編列工友外包3人、校警外包2人，計122萬5,824元。 4.計時與計件人員酬金編列閩客語教學支援人員鐘點費等相關費用，計14萬4,640元。

本 頁 空 白

臺北市地方教育發展基金一

用人費用

中華民國

| 計畫及項目 | 合計 | 正式 員額 薪資 | 聘僱 人員 薪資 | 超時 工作 報酬 | 津貼 | 獎 金 | | |
|----------|------------|----------------|----------------|----------------|----|-----------|-----------|----|
| | | | | | | 年終獎金 | 考績獎金 | 其他 |
| 合計 | 57,696,000 | 36,657,900 | 418,992 | 601,962 | | 4,557,571 | 3,081,750 | |
| 國民教育計畫 | 39,509,000 | 24,481,800 | 418,992 | 164,283 | | 3,058,372 | 1,659,980 | |
| 職員薪金 | 24,481,800 | 24,481,800 | | | | | | |
| 約僱職員薪金 | 418,992 | | 418,992 | | | | | |
| 兼職人員酬金 | 336,960 | | | | | | | |
| 加班費 | 164,283 | | | 164,283 | | | | |
| 考績獎金 | 1,659,980 | | | | | | 1,659,980 | |
| 年終獎金 | 3,058,372 | | | | | 3,058,372 | | |
| 職員退休及離職金 | 5,987,328 | | | | | | | |
| 分擔員工保險費 | 2,101,560 | | | | | | | |
| 傷病醫藥費 | 108,000 | | | | | | | |
| 員工通勤交通費 | 215,460 | | | | | | | |
| 其他福利費 | 976,265 | | | | | | | |
| 學前教育計畫 | 7,733,000 | 5,375,100 | | 71,263 | | 668,199 | 399,770 | |
| 職員薪金 | 4,991,100 | 4,991,100 | | | | | | |
| 工員工資 | 384,000 | 384,000 | | | | | | |
| 加班費 | 71,263 | | | 71,263 | | | | |
| 考績獎金 | 399,770 | | | | | | 399,770 | |
| 年終獎金 | 668,199 | | | | | 668,199 | | |
| 職員退休及離職金 | 536,916 | | | | | | | |

臺北市文山區辛亥國民小學

彙計表

109年度

單位：新臺幣元

| 退休及卹償金 | | 資遣費 | 福 利 費 | | | | | 提繳費 | 兼任 人員 用人 費用 |
|-----------|-----|-----|-----------|-----------|-----------|-------------|-----------|---------|----------------------|
| 退休金 | 卹償金 | | 分擔 保險費 | 傷病 醫藥費 | 提撥 福利金 | 員工通勤 交通費 | 其他 | | |
| 7,114,608 | | | 3,205,032 | 110,580 | | 394,380 | 1,216,265 | 336,960 | |
| 5,987,328 | | | 2,101,560 | 108,000 | | 215,460 | 976,265 | 336,960 | |
| | | | | | | | | 336,960 | |
| 5,987,328 | | | 2,101,560 | 108,000 | | 215,460 | 976,265 | | |
| 549,156 | | | 506,292 | 2,580 | | 80,640 | 80,000 | | |
| 536,916 | | | | | | | | | |

臺北市地方教育發展基金一

用人費用

中華民國

| 計畫及項目 | 合計 | 正式 員額 薪資 | 聘僱 人員 薪資 | 超時 工作 報酬 | 津貼 | 獎 金 | | |
|--------------|------------|----------------|----------------|----------------|----|---------|-----------|----|
| | | | | | | 年終獎金 | 考績獎金 | 其他 |
| 工員退休 及離職金 | 12,240 | | | | | | | |
| 分擔員工 保險費 | 506,292 | | | | | | | |
| 傷病醫藥 費 | 2,580 | | | | | | | |
| 員工通勤 交通費 | 80,640 | | | | | | | |
| 其他福利 費 | 80,000 | | | | | | | |
| 一般行政管 理計畫 | 10,454,000 | 6,801,000 | | 366,416 | | 831,000 | 1,022,000 | |
| 職員薪金 | 6,081,000 | 6,081,000 | | | | | | |
| 工員工資 | 720,000 | 720,000 | | | | | | |
| 加班費 | 366,416 | | | 366,416 | | | | |
| 考績獎金 | 1,022,000 | | | | | | 1,022,000 | |
| 年終獎金 | 831,000 | | | | | 831,000 | | |
| 職員退休 及離職金 | 520,524 | | | | | | | |
| 工員退休 及離職金 | 57,600 | | | | | | | |
| 分擔員工 保險費 | 597,180 | | | | | | | |
| 員工通勤 交通費 | 98,280 | | | | | | | |
| 其他福利 費 | 160,000 | | | | | | | |

註：1.本表不包含臨時工員薪津。

2.本表兼任人員用人費用，係學校教職員兼課或請假代課鐘點費。3.外包費編列工友外包3人、校警外包2人，計122萬5,824元。4.計時與計件人員酬金編列閩客語教學支援人員鐘點費等相關費用，計14萬4,640元。

臺北市文山區辛亥國民小學

彙計表

109年度

單位：新臺幣元

| 退休及卹償金 | | 資遣費 | 福 利 費 | | | | | 提繳費 | 兼任人員用人費用 |
|---------|-----|-----|---------|-------|-------|---------|---------|-----|----------|
| 退休金 | 卹償金 | | 分擔保險費 | 傷病醫藥費 | 提撥福利金 | 員工通勤交通費 | 其他 | | |
| 12,240 | | | 506,292 | 2,580 | | 80,640 | | | |
| 578,124 | | | 597,180 | | | 98,280 | 80,000 | | |
| 520,524 | | | | | | | 160,000 | | |
| 57,600 | | | 597,180 | | | 98,280 | | | |
| | | | | | | | 160,000 | | |

臺北市地方教育發展基金一

聘用及約僱

中華民國

| 區分及職稱 | 人數 | 擔任工作 | 聘用或約僱 起訖期間 | 薪點 | 年需經費 |
|-----------|----|-----------|-------------------|-----|---------|
| 合計 | 1 | | | | 520,000 |
| 聘用人員小計 | 1 | | | | 520,000 |
| 專業人員 | 1 | | | | 520,000 |
| 聘用人員(280) | 1 | 辦理學校行政事務。 | 109/1/1-109/12/31 | 280 | 520,000 |

臺北市文山區辛亥國民小學

人員明細表

109年度

單位：新臺幣元

| 小計 | 月 支 | | | 離職 儲金 | 經費來源 及其科目 |
|--------|----------|-----------|-----------|----------|--------------|
| | 折合 金額 | 勞保 保險費 | 健康 保險費 | | |
| 34,916 | 34,916 | | | | 國民教育計畫 |

臺北市地方教育發展基金－臺北市文山區辛亥國民小學

單位（或計畫）成本分析表

中華民國109年度

單位：新臺幣千元

| 計 畫 別 | 單 位 | 單位成本(元)或 平均利(費)率 | 數 量 | 預 算 數 | 說 明 |
|----------|-----|---------------------|-----|--------|-----|
| 合計 | | | | 67,734 | |
| 國民教育計畫 | | | | 42,653 | |
| 學前教育計畫 | | | | 8,212 | |
| 一般行政管理計畫 | | | | 12,556 | |
| 建築及設備計畫 | | | | 4,313 | |

臺北市地方教育發展基金－臺北市文山區辛亥國民小學

5年來主要業務計畫分析表

中華民國109年度

單位：新臺幣千元

| 年度及項目 | 單位 | 數量 | 單位成本(元)或 平均利(費)率 | 金額 | 說明 |
|------------|----|----|---------------------|--------|----|
| (本)年度預算數 | | | | | |
| 國民教育計畫 | | | | 42,653 | |
| 學前教育計畫 | | | | 8,212 | |
| (上)年度預算數 | | | | | |
| 國民教育計畫 | | | | 42,670 | |
| 學前教育計畫 | | | | 8,070 | |
| (前)年度決算數 | | | | | |
| 國民教育計畫 | | | | 44,784 | |
| 學前教育計畫 | | | | 6,781 | |
| (106)年度決算數 | | | | | |
| 國民教育計畫 | | | | 40,660 | |
| 學前教育計畫 | | | | 6,005 | |
| (105)年度決算數 | | | | | |
| 國民教育計畫 | | | | 45,814 | |
| 學前教育計畫 | | | | 6,364 | |

臺北市地方教育發展基金－臺北市文山區辛亥國民小學

資本資產明細表

中華民國109年度

單位：新臺幣千元

| 項 目 | 取得成本 (期初餘額) | 以前年度 累計折舊/ 長期投資 評 價 | 本 年 度 變 動 | | | | 主要增減 原因說明 | 本年度累計折 舊/長期投資 評價變動數 | 期末餘額 |
|-------------|----------------|------------------------------|-----------|----|----|------------|--------------|---------------------------|------|
| | | | 增加 | | 減少 | | | | |
| | | | 金額 | 類型 | 金額 | 類型 | | | |
| 資產 | 36,169 | 27,577 | 743 | | 21 | | 2,460 | 6,855 | |
| 土地改良物 | 3,548 | 3,513 | | | | | | 35 | |
| 房屋及建築 | 655 | 421 | | | | | 7 | 227 | |
| 機械及設備 | 19,981 | 14,862 | 550 | 增置 | | | 1,762 | 3,907 | |
| 交通及運輸 設備 | 2,087 | 1,774 | 108 | 增置 | | | 120 | 301 | |
| 雜項設備 | 9,834 | 7,008 | 49 | 增置 | | | 570 | 2,305 | |
| 電腦軟體 | 65 | | 36 | 增置 | 21 | 無形資 產攤銷 | | 81 | |