

中華民國 109 年度

4-0501521

臺北市總預算案

臺北市政府教育局主管

臺北市地方教育發展基金

臺北市萬華區大理國民小學附屬單位預算之分預算

(特別收入基金)

臺北市萬華區大理國民小學編

臺北市地方教育發展基金－臺北市萬華區大理國民小學

目次

中華民國109年度

一、財務摘要	第 1 頁
二、業務計畫及預算概要	第 3 -8 頁
三、預算主要表	
(一) 基金來源、用途及餘絀預計表	第 9 頁
(二) 現金流量預計表	第 10 頁
四、預算明細表	
(一) 基金來源－服務收入明細表	第 11 頁
(二) 基金來源－財產處分收入明細表	第 12 頁
(三) 基金來源－其他財產收入明細表	第 13 頁
(四) 基金來源－公庫撥款收入明細表	第 14 頁
(五) 基金來源－學雜費收入明細表	第 15 頁
(六) 基金來源－受贈收入明細表	第 16 頁
(七) 基金來源－雜項收入明細表	第 17 頁
(八) 基金用途－國民教育計畫明細表	第 18 -25 頁
(九) 基金用途－學前教育計畫明細表	第 26 -28 頁
(十) 基金用途－一般行政管理計畫明細表	第 29 -31 頁
(十一) 基金用途－建築及設備計畫明細表	第 32 -33 頁
五、預算參考表	
(一) 預計平衡表	第 35 頁
(二) 各項費用彙計表	第 36 -41 頁
(三) 員工人數彙計表	第 42 頁
(四) 用人費用彙計表	第 44 -47 頁
(五) 聘用及約僱人員明細表	第 48 -49 頁

臺北市地方教育發展基金－臺北市萬華區大理國民小學

目 次

中華民國109年度

(六) 單位(或計畫)成本分析表	第 50	頁
(七) 5年來主要業務計畫分析表	第 51	頁
(八) 資本資產明細表	第 52	頁

臺北市地方教育發展基金－臺北市萬華區大理國民小學

財務摘要

中華民國109年度

單位：新臺幣千元

項 目	本 年 度	上 年 度	比較增減數	%
經營成績：				
基金來源	141,492	146,096	-4,604	-3.15
基金用途	143,600	149,406	-5,806	-3.89
賸餘(短絀)	-2,108	-3,310	1,202	--
餘絀情形：				
基金餘額	6,690	8,798	-2,108	-23.96
現金流量(註)：				
現金及約當現金之淨增(減)	-2,108	-3,310	1,202	--

附註：現金流量係採現金及約當現金基礎，包括現金及自投資日起3個月內到期或清償之債權證券。

本 頁 空 白

業務計畫及預算概要

臺北市地方教育發展基金－臺北市萬華區大理國民小學

業務計畫及預算概要

中華民國 109 年度

壹、基金概況

一、設立宗旨及願景：

- (一) 本校遵照憲法第 158 條及 160 條規定，教育文化應發展國民之民族精神、自治精神，國民道德與健全體格、科學及生活智能，以培養學童七大學習領域及十大基本能力。
- (二) 本校自 91 年度起依教育經費編列與管理法第 13 條規定設置「臺北市地方教育發展基金」，以促進教育健全發展，提昇教育經費運用績效。
- (三) 本校以「優質、快樂、創新」為願景，以校訓「公、誠、勤、樸」為核心價值，努力耕耘「涵養學力、厚植品德、精進專業、創造感動」四大任務，親師生齊心齊力營造一所充滿自信心、同理心與歡喜心的優質學園。讓每位大理之子裝備良善品德與公民素養，滿載歡喜熱情持續終身學習。

二、施政重點：

- (一) 開啟多元智慧：尊重每個學生獨特的個性，以多元智慧的觀點協助他找到生命的亮點，肯定天生我才必有用，能知於學，樂於學。
- (二) 培養生活能力：因應新世紀知識社會的到來，培養學生帶得走的能力，諸如人際溝通能力、資訊能力、終身學習能力、生涯規畫能力、問題解決能力等。
- (三) 蘊育人文情懷：在溫馨開放的校園文化中，孕育人文情懷，學會尊重、包容；建構生命的價值、完成人性的開展。
- (四) 建置溫馨民主的校園文化：
 1. 以參與式管理、落實行政、教師會、家長會三者的良性互動。
 2. 以學生第一，教學優先的觀念提昇行政服務效率。
 3. 放下威權心態，開啟校園民主之風氣。
- (五) 推動適性教學：
 1. 運用小班優勢，採多元化、活潑化的教學及評量。
 2. 運用校內外資源，加強多元學習能力。
 3. 關懷相對弱勢學生之教學及輔導。
 4. 發展資訊教育，充實學生電腦運用之知能，並提昇教師運用電腦教學之能力。

臺北市地方教育發展基金－臺北市萬華區大理國民小學

業務計畫及預算概要

中華民國 109 年度

(六) 辦理發展性的訓輔活動：

1. 辦理各項活動、競賽及展演。
2. 推動校內外學習服務。
3. 發展績優社團及校隊，如太鼓隊、扯鈴隊、樂樂棒球隊、籃球隊、皮影戲隊等。
4. 加強新興領域教育的辦理，並融入各科教學以收成效。

三、組織概況：

本校設置校長 1 人，綜理全校校務，下設教務處、學生事務處、總務處、輔導室、會計室、人事室及幼兒園等單位。

內部分層業務如下：

(一) 教務處：秉承校長之命，辦理全校教務事項。

1. 教學組：掌理課程編排、課業考查、學藝競賽、教學研究、教師進修、差假教師調代課及缺補課之查核等事項。
2. 註冊組：掌理註冊、編班、轉學、學籍保管、各項獎助學金補助及成績考查等有關學籍事項。
3. 資訊組：掌理電腦設備及區域網路之管理、保管等事項。

(二) 學生事務處：秉承校長之命，辦理全校學生事務事項。

1. 訓育組：掌理訓育計畫之擬定及辦理各類訓育等活動。
2. 體衛組：掌理學生體育活動、體格鍛鍊、健康檢查，個人及環境衛生檢查、保健等事項。
3. 生教組：掌理學生日常生活常規，辦理交通導護各項事項。

(三) 總務處：秉承校長之命，辦理全校總務事項。

1. 事務組：掌理校舍、校具、財產、物品採購保管、工程發包、監工及驗收。
2. 文書組：掌理文件收發登錄、撰擬繕校、典守學校印信、檔案保管、整理各項會議紀錄及校史等事項。

(四) 輔導室：秉承校長之命，視學生身心狀況及需求提供發展性輔導，介入性輔導或處理性輔導，並掌理學生輔導與諮商，實施適性生涯輔導等事項。

1. 特教組：擬訂特殊教育計畫章則、親師輔導諮詢、特教班甄選鑑別、實施各項診斷測驗、特教兒童追蹤輔導等事項。

臺北市地方教育發展基金－臺北市萬華區大理國民小學

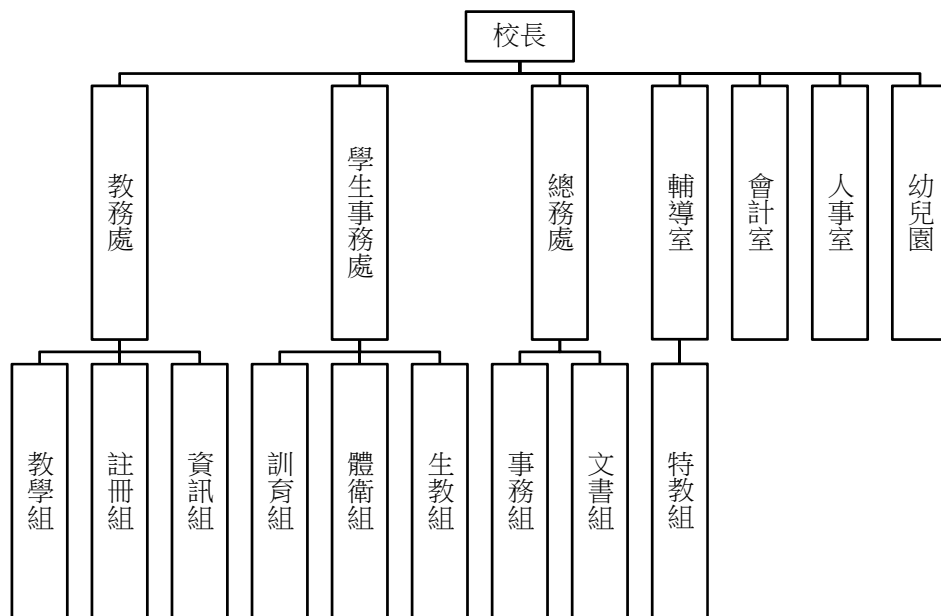
業務計畫及預算概要

中華民國 109 年度

(五) 會計室：秉承上級主計機關之監督與指導，並受校長之指揮，依法辦理歲計、會計、統計等事項。

(六) 人事室：秉承上級人事機關之監督與指導，並受校長之指揮，依法辦理人事管理查核等事項。

(七) 幼兒園：秉承校長之命，綜理園務、規劃幼兒教學、保育、環境與各項措施。



四、基金歸類及屬性：

本校地方教育發展基金依據教育經費編列與管理法第 13 條規定設置，本基金為預算法第 4 條第 1 項第 2 款第 5 目所定之特別收入基金，以本府教育局為管理機關。

貳、業務計畫

本年度業務計畫重點與預算配合情形及預期績效，詳列如下：

單位：新臺幣千元

業務計畫名稱	計畫重點內容	預算數	預期績效
國民教育計畫	辦理各項教學、學生事務、圖書及輔導等業務。	115,802	1.新購教具、運動器材及圖書等各科教學設備。 2.革新教學方法，提高教學效能。 3.辦理教師甄選、指定活動等

臺北市地方教育發展基金 - 臺北市萬華區大理國民小學

業務計畫及預算概要

中華民國 109 年度

			項目以鍛鍊學童強健的身體，增進學童各項生活智能。
學前教育計畫	辦理幼兒教學、保育等業務。	11,834	1.新購教學設備，革新教學方法，提高教學效能 2.辦理幼兒園各項活動以鍛鍊幼兒強健的身體，增進幼兒各項生活智能。
一般行政管理計畫	綜理學校總務、人事、會計等業務。	13,538	配合校務推動行政處室支援工作，進而增進校務運作。
建築及設備計畫	購置教學所需教學設備等及改善教學環境。	2,426	辦理各學科因應教學課程需要購置教學設備，另辦理活動中心地坪整修工程等，以改善教學環境，增進教學效能，並提高行政效率。

參、預算概要

一、基金來源及用途之預計：

(一) 本年度基金來源：

服務收入 3 千元、財產處分收入 2 萬 5 千元、其他財產收入 55 萬 5 千元、公庫撥款收入 1 億 3,822 萬 9 千元、學雜費收入 246 萬 9 千元、受贈收入 1 千元、雜項收入 21 萬元，本年度基金來源 1 億 4,149 萬 2 千元，較上年度預算數 1 億 4,609 萬 6 千元，減少 460 萬 4 千元，約 3.15%，主要係公庫撥款收入減編所致。

(二) 本年度基金用途：

國民教育計畫 1 億 1,580 萬 2 千元，學前教育計畫 1,183 萬 4 千元，一般行政管理計畫 1,353 萬 8 千元，建築及設備計畫 242 萬 6 千元，本年度基金用途 1 億 4,360 萬元，較上年度預算數 1 億 4,940 萬 6 千元，減少 580 萬 6 千元，約 3.89%，主要係減編用人費用所致。

二、基金餘絀之預計：

本年度基金來源及用途相抵後，差短 210 萬 8 千元，較上年度預算數差短 331 萬元，減少 120 萬 2 千元，將移用以前基金餘額 210 萬 8 千元支應。

臺北市地方教育發展基金－臺北市萬華區大理國民小學

業務計畫及預算概要

中華民國 109 年度

三、現金流量之預計：

本年度業務活動淨現金流出 210 萬 8 千元。

四、補辦預算事項：無

肆、年度關鍵績效指標：

關鍵策略目標	關鍵績效指標	衡量標準	年度目標值
提升學生體適能	學生體適能通過率	通過檢測學生數/學生數(4-6 年級完成四項測驗)*100% 單位：%	70%

伍、前年度及上年度已過期間實施狀況及成果概述：

一、前（107）年度決算結果及績效達成情形：

（一）前年度決算結果：

1. 基金來源：決算數 1 億 5,014 萬 5 千元，較預算數 1 億 4,774 萬元，計增加 240 萬 5 千元，約 1.63%，主要係因教育局及教育部補助收入增加所致。
2. 基金用途：決算數 1 億 4,726 萬 8 千元，較預算數 1 億 4,807 萬 6 千元，計減少 80 萬 8 千元，約 0.55%，主要係電梯工程未能預期完工依規定保留設備費及工程費等所致。

（二）前年度績效達成情形分析：

年度績效目標	衡量指標	年度目標值	績效衡量暨達成情形分析
推動全民運動	學生體適能通過率	60%	1. 辦理跑步遊臺灣活動，鼓勵學生利用課餘時間運動。 2. 107 年度體適

臺北市地方教育發展基金 - 臺北市萬華區大理國民小學
業務計畫及預算概要

中華民國 109 年度

			能檢測通率為 70.33%，已達目標值。
--	--	--	----------------------

二、上（108）年度已過期間預算執行情形及績效達成情形：

（一）上年度預算截至 108 年 6 月 30 日止執行情形：

1. 基金來源：實際執行數 8,625 萬 3 千元，較預算分配數 8,231 萬 9 千元，計增加 393 萬 4 千元，約 4.78%，主要係因教育局及教育部補助款所致。
2. 基金用途：實際執行數 8,126 萬 9 千元，較預算分配數 8,562 萬元 8 千元，計減少 435 萬 9 千元，約 5.09%，主要係因人事費覈實支付所致。

（二）上（108）年度績效達成情形分析：

年度績效目標	衡量指標	年度目標值	績效衡量暨達成情形分析
推動全民運動	學生體適能通過率	60%	<ol style="list-style-type: none"> 1. 截至 108 年 6 月止，體適能檢測通過率為 70.33%，已達到年度目標值。 2. 加強措施：體育課時，持續加強學生四項體適能訓練。

預算主要表

臺北市地方教育發展基金－臺北市萬華區大理國民小學

基金來源、用途及餘絀預計表

中華民國109年度

單位：新臺幣千元

前年度決算數	項 目	本年度預算數	上年度預算數	比較增減（－）
150,145	基金來源	141,492	146,096	-4,604
12	勞務收入	3	5	-2
12	服務收入	3	5	-2
666	財產收入	580	777	-197
30	財產處分收入	25	38	-13
636	其他財產收入	555	739	-184
147,062	政府撥入收入	138,229	142,623	-4,394
146,489	公庫撥款收入	138,229	142,623	-4,394
574	政府其他撥入收入			
2,318	教學收入	2,469	2,489	-20
2,318	學雜費收入	2,469	2,489	-20
86	其他收入	211	202	9
	受贈收入	1	2	-1
86	雜項收入	210	200	10
147,268	基金用途	143,600	149,406	-5,806
115,695	國民教育計畫	115,802	118,383	-2,581
10,834	學前教育計畫	11,834	11,803	31
13,632	一般行政管理計畫	13,538	15,118	-1,580
7,108	建築及設備計畫	2,426	4,102	-1,676
2,877	本期賸餘(短絀)	-2,108	-3,310	1,202
9,231	期初基金餘額	8,798	8,895	-97
12,108	期末基金餘額	6,690	5,585	1,105

註：前年度決算數細數之和與總數或略有出入，係四捨五入關係，以下各表同。

臺北市地方教育發展基金－臺北市萬華區大理國民小學

現金流量預計表

中華民國109年度

單位：新臺幣千元

項 目	本 預	年 算	度 數	說 明
業務活動之現金流量				
本期賸餘(短絀)			-2,108	
業務活動之淨現金流入(流出)			-2,108	
其他活動之現金流量				
其他活動之淨現金流入(流出)				
現金及約當現金之淨增(淨減)			-2,108	
期初現金及約當現金			13,491	
期末現金及約當現金			11,383	

註：本表係採現金及約當現金基礎，包括現金及自投資日起3個月內到期或清償之債權證券。

預算明細表

臺北市地方教育發展基金－臺北市萬華區大理國民小學

基金來源－服務收入明細表

中華民國109年度

單位：新臺幣元

科 目	單位	本 年 度 預 算 數			說 明
		數量 業務量	利(費)率	金 額	
合計				3,000	
服務收入	人	10	300	3,000	較上年度預算數5,000元，減少2,000元。 教師甄選報名費收入。
				3,000	

臺北市地方教育發展基金－臺北市萬華區大理國民小學

基金來源－財產處分收入明細表

中華民國109年度

單位：新臺幣元

科 目	單位	本 年 度 預 算 數			說 明
		數量 業務量	利(費)率	金 額	
合計				25,000	
財產處分收入	年	1	25,000	25,000	較上年度預算數38,000元，減少13,000元。 財產報廢變賣殘值收入。

臺北市地方教育發展基金－臺北市萬華區大理國民小學

基金來源－其他財產收入明細表

中華民國109年度

單位：新臺幣元

科 目	單位	本 年 度 預 算 數			說 明
		數量 業務量	利(費)率	金 額	
合計				555,000	
其他財產收入				555,000	較上年度預算數739,000元，減少184,000元。
	年	1	540,000	540,000	場地租借收入(收支對列)。
	年	1	15,000	15,000	教職員工停車收入。

臺北市地方教育發展基金－臺北市萬華區大理國民小學

基金來源－公庫撥款收入明細表

中華民國109年度

單位：新臺幣元

科 目	單位	本 年 度 預 算 數			說 明
		數量 業務量	利(費)率	金 額	
合計				138,229,000	
公庫撥款收入	年	1	138,229,000	138,229,000	較上年度預算數142,623,000元，減少4,394,000元。 市府補助款。

臺北市地方教育發展基金－臺北市萬華區大理國民小學

基金來源－學雜費收入明細表

中華民國109年度

單位：新臺幣元

科 目	單 位	本 年 度 預 算 數			說 明
		數量 業務量	利(費)率	金 額	
合計				2,469,000	
學雜費收入				2,469,000	較上年度預算數2,489,000元，減少20,000元。
	人、學期	124x2	2,955	732,840	幼兒園全日班雜費收入預估學生124人。
	人、學期	124x2	7,000	1,736,000	幼兒園全日班學費收入預估學生124人。
	年	1	160	160	配合預算編列至千元，增列進位數160元。

臺北市地方教育發展基金－臺北市萬華區大理國民小學

基金來源－受贈收入明細表

中華民國109年度

單位：新臺幣元

科 目	單位	本 年 度 預 算 數			說 明
		數量 業務量	利(費)率	金 額	
合計 受贈收入	年	1	1,000	1,000 1,000 1,000	較上年度預算數2,000元，減少1,000元。 接受各界捐款收入(收支對列)。

臺北市地方教育發展基金－臺北市萬華區大理國民小學

基金來源－雜項收入明細表

中華民國109年度

單位：新臺幣元

科 目	單位	本 年 度 預 算 數			說 明
		數量 業務量	利(費)率	金 額	
合計				210,000	
雜項收入	年	1	210,000	210,000	較上年度預算數200,000元，增加10,000元。 數位學生證補卡費及其他雜項收入。

臺北市地方教育發展基金－臺北市萬華區大理國民小學

基金用途－國民教育計畫明細表

中華民國109年度

單位：新臺幣元

前年度 決算數	上年度 預算數	科 目	本 年 度 預 算 數	說 明
115,694,661	118,383,000	合計	115,802,000	
108,845,946	109,768,000	用人費用	108,327,000	
41,755,317	41,112,000	正式員額薪資	40,848,000	較上年度預算數41,112,000元，減少264,000元。
41,755,317	41,112,000	職員薪金	40,848,000	
			37,848,000	教職員45人薪金(詳用人費用彙計表)(含教育部補助導師費264,000元)。
			3,000,000	教職員4人薪金(詳用人費用彙計表)(含教育部補助導師費24,000元)。
1,167,861	1,126,396	聘僱及兼職人員薪資	1,239,916	較上年度預算數1,126,396元，增加113,520元。
586,584	634,476	聘用人員薪金	634,476	
			634,476	專任輔導人員1人薪金(詳聘用及約僱人員明細表)(含教育部補助52萬8,000元)。
581,277	491,920	兼職人員酬金	605,440	
			492,800	教師代課鐘點費，本校編制教師總人數57人，按9分之1計，編列7人，每人220節，總節數7人*220節=1,540節，每節320元。
			10,240	補助調整授課鐘點費之外聘教師勞、健保及勞退費用(教育部補助款)。
			102,400	補助調整授課特教教師鐘點費，4人*2節*40週=320節，每節320元(教育部補助款)。
424,823	426,279	超時工作報酬	426,279	較上年度預算數426,279元，無增減。
424,823	426,279	加班費	426,279	
			387,199	不休假出勤加班費。
			14,800	專任輔導人員逾時加班費。
			1,480	教師甄選工作人員加班費。
			22,800	開放學校場地管理人員加班費(收支對列)。
9,149,954	10,505,310	獎金	10,516,810	較上年度預算數10,505,310元，增加11,500元。
3,977,635	5,287,000	考績獎金	5,331,500	
			5,137,500	依考績法規定核發之獎金。
			194,000	依考績法規定核發之獎金。
5,172,319	5,218,310	年終獎金	5,185,310	
			4,731,000	依規定於年節加發之獎金。

臺北市地方教育發展基金－臺北市萬華區大理國民小學

基金用途－國民教育計畫明細表

中華民國109年度

單位：新臺幣元

前年度 決算數	上年度 預算數	科 目	本 年 度 預 算 數	說 明
			375,000	依規定於年節加發之獎金。
			79,310	專任輔導人員依規定於年節加發之獎金。
50,549,235	51,298,692	退休及卹償金	50,154,672	較上年度預算數51,298,692元，減少 1,144,020元。
50,279,782	51,298,692	職員退休及離職金	50,154,672	
			3,283,488	提撥退撫基金。
			252,720	提撥退撫基金。
			46,580,400	退休人員月退休金，114人*33,000元x12月 =45,144,000元;退休遺族月撫慰金，7人 *17,100元x12月=1,436,400元，合計 46,580,400元。
			38,064	專任輔導人員提撥離職儲金。
269,453		工員退休及離職金		
5,798,756	5,299,323	福利費	5,141,323	較上年度預算數5,299,323元，減少158,000元 。
3,947,912	3,548,508	分擔員工保險費	3,534,540	
			3,208,740	分擔公保、勞保、健保費。
			251,568	分擔公保、勞保、健保費。
			74,232	專任輔導人員分擔勞保、健保費。
100,500	125,000	傷病醫藥費	132,500	
			80,000	健康檢查補助費，5人*16,000元。
			52,500	健康檢查補助費，15人*3,500元。
357,864	480,060	員工通勤交通費	467,460	
			60,480	教師兼行政人員上下班交通費，4人*12月*2 段*630元。
			45,360	教師兼行政人員上下班交通費，6人*12月*1 段*630元。
			252,000	教師上下班交通費，20人*10月*2段*630元 。
			94,500	教師上下班交通費，15人*10月*1段*630元 。
			15,120	專任輔導人員上下班交通費，1人*12月*2段 *630元。
1,392,480	1,145,755	其他福利費	1,006,823	
			176,000	休假旅遊補助費。

臺北市地方教育發展基金－臺北市萬華區大理國民小學

基金用途－國民教育計畫明細表

中華民國109年度

單位：新臺幣元

前年度 決算數	上年度 預算數	科 目	本 年 度 預 算 數	說 明
			66,000	退休人員三節慰問金，11人*6,000元。
			54,000	退休人員三節特別照護金(單身)。
			365,000	喪葬補助，2人*5月*36,500元。
			125,420	結婚補助，2人*2月*31,355元。
			204,403	子女教育補助費。
			16,000	專任輔導人員休假旅遊補助。
2,628,239	3,198,000	服務費用	2,699,000	
542,511	702,784	水電費	607,900	較上年度預算數702,784元，減少94,884元。
427,658	563,390	工作場所電費	493,449	
			488,249	班級電費。
			5,200	開放學校場地電費(收支對列)。
114,853	139,394	工作場所水費	114,451	
			114,451	水費。
23,509	48,130	旅運費	38,210	較上年度預算數48,130元，減少9,920元。
23,509	48,130	國內旅費	38,210	
			5,270	教職員工因公出差旅費。
			27,900	教職員工因公出差旅費，6人*3天*1,550元。
			5,040	專任輔導人員短程車資。
47,800	47,500	印刷裝訂與廣告費	47,500	較上年度預算數47,500元，減少47,500元。
47,800	47,500	印刷及裝訂費	47,500	
1,090,973	1,222,490	修理保養及保固費	1,064,270	較上年度預算數1,222,490元，減少158,220元。
809,623	957,192	一般房屋修護費	830,296	
			730,296	校舍及其他建築物等修繕(80%)，27班*27,048元。
			100,000	開放學校場地建築物之修繕(收支對列)。
281,350	265,298	機械及設備修護費	233,974	
			182,574	教學設備及其他公物用具等之保養(20%)，27班*6,762元。
			19,400	電腦設備維護費(電腦專案計畫)。
			32,000	開放學校場地器材之保養修護費(收支對列)。
201,408	319,616	一般服務費	307,440	較上年度預算數319,616元，減少12,176元。

臺北市地方教育發展基金－臺北市萬華區大理國民小學

基金用途－國民教育計畫明細表

中華民國109年度

單位：新臺幣元

前年度 決算數	上年度 預算數	科 目	本 年 度 預 算 數	說 明
12,408	15,120	佣金、匯費、經理費及手續費	4,944	
			4,944	委託超商代收學雜費手續費，412人*2學期*6元。
94,000		外包費		
	202,496	計時與計件人員酬金	202,496	
			23,296	閩客語教學支援人員鐘點費之外聘人員勞、健保及勞退費用。
			179,200	閩客語教學支援人員鐘點費，14人*1節*40週*320元。
95,000	102,000	體育活動費	100,000	
			90,000	文康活動費，本校編列教師45人，每人編列2,000元。
			8,000	文康活動費，本校編列教師4人，每人編列2,000元。
			2,000	文康活動費，本校編列專任輔導人員1人，每人編列2,000元。
722,038	857,480	專業服務費	681,180	較上年度預算數857,480元，減少176,300元。
98,460	141,560	講課鐘點、稿費、出席審查及查詢費	74,360	
			14,400	資源教材編輯費，2班*12月*600元。
			9,600	資源班外聘教師講授鐘點費。
			8,000	外聘教師講授鐘點費，4節*2000元(性別平等教育宣導活動)。
			1,000	校園性別事件調查外聘專家出席費(性別平等教育宣導活動)。
			9,360	行為人8小時性平課程鐘點費(性別平等教育宣導活動)。
			16,000	小田園教育外聘教師鐘點費，8節*2000元。
			8,000	綠屋頂計畫外聘教師講授鐘點費，4節*2,000元。
			8,000	外聘教師講授鐘點費，4節*2000元(國小家長教育成長暨志工培訓)。
33,600	56,800	委託檢驗(定)試驗認證費	56,800	
			20,000	消防安全檢查費(普通班級業務費提撥)。

臺北市地方教育發展基金－臺北市萬華區大理國民小學

基金用途－國民教育計畫明細表

中華民國109年度

單位：新臺幣元

前年度 決算數	上年度 預算數	科 目	本 年 度 預 算 數	說 明
			27,200	建物公共安全簽證及申報費(普通班級業務費提撥)。
			9,600	飲水機水質檢驗費，8臺*1,200元。
2,000	1,120	試務甄選費	720	
			720	教師甄選試務費用。
587,978	658,000	其他專業服務費	549,300	
			25,200	學童午餐指導費(5-6年級)，7班*1人*9月*400元。
			18,900	學童午餐指導費(3-4年級)，7班*1人*9月*300元。
			8,000	學童牙齒檢查費。
			20,000	學生輔導指導費。
			36,000	工作人員午餐指導費，10人*9月*400元。
			7,200	學童午餐指導費(1-2年級)，8班*1人*9月*100元。
			72,000	游泳池水電清潔維護費，10班*7,200元。
			220,000	開放場地機械定點、機動巡邏等保全費用(收支對列)。
			142,000	開放場地校園清潔維護等費用(收支對列)。
1,607,814	2,133,000	材料及用品費	1,701,000	
382,212	428,860	使用材料費	301,830	較上年度預算數428,860元，減少127,030元。
				。
382,212	428,860	設備零件	301,830	
			95,000	教學用平板電腦，10部*9,500元(電腦專案計畫)(新增)。
			39,630	各類科教具(由班級設備費移列)。
			19,000	監視器，2臺*9,500元(由班級設備費移列)。
			88,200	電腦設備維護及管理費，14班*6,300元(電腦專案計畫)。
			30,000	小田園教育用自動棚架等設備零件，3組*10,000元。
			4,000	小田園教育用自動澆灌系統1組。
			26,000	平面式綠化組件材料(空心磚、支架...等)，2組*13,000元。
1,225,602	1,704,140	用品消耗	1,399,170	較上年度預算數1,704,140元，減少304,970

臺北市地方教育發展基金－臺北市萬華區大理國民小學

基金用途－國民教育計畫明細表

中華民國109年度

單位：新臺幣元

前年度 決算數	上年度 預算數	科 目	本 年 度 預 算 數	說 明
				元。
	14,000	辦公(事務)用品	6,000	
			5,000	小田園教育相關辦公用品及雜支。
			1,000	綠屋頂相關辦公用品及雜支等。
68,120	86,050	報章雜誌	86,050	
			81,050	圖書及報章雜誌(由班級設備費移列)。
			5,000	國小訂閱兒童刊物。
37,477	25,000	醫療用品(非醫療院所使用)	25,000	
			15,000	健康中心藥品。
			10,000	國小衛生保健器材。
1,120,005	1,579,090	其他用品消耗	1,282,120	
			425,000	弱勢學生用教科書，250人*1,700元。
			42,800	專用垃圾袋(普通班級業務費提撥)。
			304,040	普通班級教學材料費，22班*13,820元。
			37,400	教學用教科書，22人*1,700元。
			30,000	兒童節慶活動費。
			43,800	敬師活動費，73人*600元。
			63,600	消毒水及衛生清潔用品(含衛生紙)(普通班級業務費提撥)。
			27,640	教具製作、實驗器材、教學參考資料等，2班*13,820元(特教班教學材料費)。
			4,800	教學活動等雜支，2班*2,400元(資源班)。
			48,500	電腦耗材(電腦專案計畫)。
			5,840	運動會工作人員逾時誤餐費用，73人次*80元。
			48,960	運動會表演道具等相關經費。
			15,300	運動會獎品及獎盃等相關經費。
			70,000	音樂、美術、體育、衛生教育、學藝競賽班際及校際等活動相關經費。
			20,000	國小教學環境佈置及學生活動獎勵等。
			30,000	課後社團活動等雜支。
			1,640	教材、文具等雜支(性別平等教育宣導活動)。
			20,000	農事體驗實作菜苗、土、有機肥料、菜盆、成品衍生製作資材及相關雜支等費

臺北市地方教育發展基金－臺北市萬華區大理國民小學

基金用途－國民教育計畫明細表

中華民國109年度

單位：新臺幣元

前年度 決算數	上年度 預算數	科 目	本 年 度 預 算 數	說 明
				用。
			4,000	農事體驗實作資材(菜苗、種子、培養土、肥料、花盆、底盤等)1式。
			36,000	綠屋頂計畫設備維護12月*3,000元。
			1,600	逾時誤餐費用(國小家長教育成長暨志工培訓)，20人次*80元。
			400	場地佈置等雜支(國小家長教育成長暨志工培訓)。
			800	教師甄選逾時誤餐費用，10人次*80元。
4,800	5,000	租金、償債、利息及相關手續費	23,000	
4,800	5,000	雜項設備租金	23,000	較上年度預算數5,000元，增加18,000元。
4,800	5,000	雜項設備租金	23,000	
			200	配合預算編列至千元，增列進位數200元。
			4,800	電錶月租費，12月*400元(普通班級業務費提撥)。
			18,000	開放場地租用AED(收支對列)。
2,419,039	3,053,000	會費、捐助、補助、分攤、照護、救濟與交流活動費	2,857,000	
10,000	10,000	捐助、補助與獎助	10,000	較上年度預算數10,000元，無增減。
10,000	10,000	獎助學員生給與	10,000	
			10,000	教育關懷獎每校推薦1名學生獎助金。
2,409,039	3,043,000	補貼、獎勵、慰問、照護與救濟	2,847,000	較上年度預算數3,043,000元，減少196,000元。
2,409,039	3,043,000	其他補貼、獎勵、慰問、照護與救濟	2,847,000	
			2,500,000	清寒學生餐費補助，250人*200日*50元。
			144,000	弱勢學生冷氣使用費補助費用，180人*800元(新增)。
			800	配合預算編列至千元，增列進位數800元。
			147,200	補助學校午餐使用有機蔬菜計畫，460人*40週*1次*8元。
			54,000	本市市民第3胎就讀國小教育補助費，54人*1,000元。
			1,000	接受各界捐款補助費(收支對列)。
188,823	226,000	其他	195,000	

臺北市地方教育發展基金－臺北市萬華區大理國民小學

基金用途－國民教育計畫明細表

中華民國109年度

單位：新臺幣元

前年度 決算數	上年度 預算數	科 目	本 年 度 預 算 數	說 明
188,823	226,000	其他支出	195,000	較上年度預算數226,000元，減少31,000元。
188,823	226,000	其他	195,000	
			126,000	執行學生路隊安全導護費及導護志工保險費(20-39班按5人計算,按每學期20週,每週5日,每日2次,每次63元編列)。
			800	配合預算編列至千元，增列進位數800元。
			16,800	國小游泳檢測未通過學生暑期游泳訓練班報名費，3班*5,600元。
			51,400	班級自治費，514人*2學期*50元。

臺北市地方教育發展基金－臺北市萬華區大理國民小學

基金用途－學前教育計畫明細表

中華民國109年度

單位：新臺幣元

前年度 決算數	上年度 預算數	科 目	本 年 度 預 算 數	說 明
10,834,087	11,803,000	合計	11,834,000	
10,428,202	11,243,000	用人費用	11,243,000	
7,510,394	7,771,410	正式員額薪資	7,771,410	較上年度預算數7,771,410元，無增減。
6,793,514	7,051,410	職員薪金	7,051,410	教職員8人及教保員3人薪金(詳用人費用彙計表)(含教育部補助款教保員381,980元)。
716,880	720,000	工員工資	720,000	幼兒園廚工2人工資(詳用人費用彙計表)。
	85,548	超時工作報酬	86,216	較上年度預算數85,548元，增加668元。
	85,548	加班費	86,216	不休假出勤加班費。
1,473,712	1,856,884	獎金	1,856,216	較上年度預算數1,856,884元，減少668元。
640,085	910,155	考績獎金	910,155	依考績法規定核發之獎金。
833,627	946,729	年終獎金	946,061	依規定於年節加發之獎金。
587,155	683,568	退休及卹償金	683,568	較上年度預算數683,568元，無增減。
543,019	661,968	職員退休及離職金	661,968	提撥退撫基金。
44,136	21,600	工員退休及離職金	21,600	提撥勞工退休準備金。
856,941	845,590	福利費	845,590	較上年度預算數845,590元，無增減。
755,413	700,530	分擔員工保險費	700,530	分擔公保、勞保、健保費。
2,580	3,440	傷病醫藥費	3,440	1,720 幼兒園廚工健康檢查費，2人*860元。 1,720 幼兒園教保人員健康檢查費(每2人編1人)，2人*860元。
66,948	109,620	員工通勤交通費	109,620	52,920 教師兼行政人員、教保員、廚工上下班交通費，7人*12月*1段*630元。 37,800 教師上下班交通費，3人*10月*2段*630元。 18,900 教師上下班交通費，3人*10月*1段*630元。
32,000	32,000	其他福利費	32,000	

臺北市地方教育發展基金－臺北市萬華區大理國民小學

基金用途－學前教育計畫明細表

中華民國109年度

單位：新臺幣元

前年度 決算數	上年度 預算數	科 目	本 年 度 預 算 數	說 明
			32,000	休假旅遊補助費。
47,484	87,000	服務費用	89,000	
24,984	30,300	一般服務費	27,500	較上年度預算數30,300元，減少2,800元。
1,122	4,300	佣金、匯費、經理費及手續費	1,500	
			1,308	委託超商代收學雜費手續費，109人*2學期*6元。
			192	配合預算編列至千元，增列進位數192元。
23,862	26,000	體育活動費	26,000	
			16,000	文康活動費，本校編列幼兒園教師8人，每人編列2,000元。
			10,000	文康活動費，本校編列契約進用教保員3人，廚工2人，合計5人，每人編列2,000元（上述人員係幼托整合前得編列文康活動費之人員）。
22,500	56,700	專業服務費	61,500	較上年度預算數56,700元，增加4,800元。
	7,200	講課鐘點、稿費、出席審查及查詢費	12,000	
			12,000	外聘教師講授鐘點費，6節*2,000元(性平重點學校)。
22,500	49,500	其他專業服務費	49,500	
			4,500	學童午餐指導費(教保員)，1人*9月*500元。
			45,000	學童午餐指導費，5班*2人*9月*500元。
47,900	115,000	材料及用品費	103,000	
19,100	46,200	使用材料費	47,000	較上年度預算數46,200元，增加800元。
19,100	46,200	設備零件	47,000	
			26,400	無線手持式吸塵器，4臺*6,600元(由班級設備費移列)(新增)。
			17,080	數位相機(2,020萬畫素以上)，2臺*8,540元(由班級設備費移列)。
			3,520	各類活動教具(由班級設備費移列)。
28,800	68,800	用品消耗	56,000	較上年度預算數68,800元，減少12,800元。
28,800	68,800	其他用品消耗	56,000	
			36,000	消毒水及衛生清潔用品等(幼兒園班級業務費提撥)。

臺北市地方教育發展基金－臺北市萬華區大理國民小學

基金用途－學前教育計畫明細表

中華民國109年度

單位：新臺幣元

前年度 決算數	上年度 預算數	科 目	本 年 度 預 算 數	說 明
			9,740	研習手冊、教材教具等(幼教性別平等研習)。
			5,760	研習逾時誤餐費用，72人次*80元。
			4,500	文具紙張、場地佈置、茶水費等(幼教性別平等研習)。
229,151	262,000	會費、捐助、補助、分攤、照護、救濟與交流活動費	303,000	
229,151	262,000	補貼、獎勵、慰問、照護與救濟	303,000	較上年度預算數262,000元，增加41,000元。
229,151	262,000	其他補貼、獎勵、慰問、照護與救濟	303,000	
			279,192	低收入戶家庭幼生月費補助，12人*2學期*11,633元。
			960	配合預算編列至千元，增列進位數960元。
			22,848	補助學校午餐使用有機蔬菜計畫，119人*40週*1次*4.8元。
81,350	96,000	其他	96,000	
81,350	96,000	其他支出	96,000	較上年度預算數96,000元，無增減。
81,350	96,000	其他	96,000	
			96,000	幼兒導護費。

臺北市地方教育發展基金－臺北市萬華區大理國民小學

基金用途－一般行政管理計畫明細表

中華民國109年度

單位：新臺幣元

前年度 決算數	上年度 預算數	科 目	本 年 度 預 算 數	說 明
13,631,853	15,118,000	合計	13,538,000	
12,405,084	13,975,000	用人費用	11,533,000	
8,015,224	9,120,000	正式員額薪資	7,560,000	較上年度預算數9,120,000元，減少1,560,000元。
6,333,945	7,308,000	職員薪金	6,480,000	
586,699	732,000	工員工資	6,480,000	教職員8人薪金(詳用人費用彙計表)。
1,094,580	1,080,000	警餉	1,080,000	
366,620	424,996	超時工作報酬	1,080,000	校警2人薪金(詳用人費用彙計表)。
366,620	424,996	加班費	355,981	較上年度預算數424,996元，減少69,015元。
			336,001	不休假出勤加班費。
			19,980	校園安全校內同仁例假日人力支援(統籌業務費)。
2,189,083	2,498,000	獎金	2,043,407	較上年度預算數2,498,000元，減少454,593元。
1,178,681	1,358,000	考績獎金	1,098,000	
			1,098,000	依考績法規定核發之獎金。
1,010,402	1,140,000	年終獎金	945,407	
			945,407	依規定於年節加發之獎金。
748,332	745,872	退休及卹償金	619,920	較上年度預算數745,872元，減少125,952元。
651,879	687,312	職員退休及離職金	619,920	
			619,920	提撥退撫基金。
96,453	58,560	工員退休及離職金		
1,085,825	1,186,132	福利費	953,692	較上年度預算數1,186,132元，減少232,440元。
804,091	819,372	分擔員工保險費	665,172	
			665,172	分擔公保、勞保、健保費。
97,704	158,760	員工通勤交通費	128,520	
			105,840	職員、技工、工友上下班交通費，7人*12月*2段*630元。
			22,680	職員、技工、工友上下班交通費，3人*12月*1段*630元。
184,030	208,000	其他福利費	160,000	

臺北市地方教育發展基金－臺北市萬華區大理國民小學

基金用途－一般行政管理計畫明細表

中華民國109年度

單位：新臺幣元

前年度 決算數	上年度 預算數	科 目	本 年 度 預 算 數	說 明
			160,000	休假旅遊補助費。
986,194	788,000	服務費用	1,646,000	
400,356	186,000	一般服務費	1,044,000	較上年度預算數186,000元，增加858,000元。
375,456	160,000	外包費	1,024,000	
			160,000	消化超額職工，4人(技工、工友)業務外包費。
			864,000	職工(技工、工友)業務外包費，2人*12月*36,000元(新增)。
24,900	26,000	體育活動費	20,000	
			20,000	文康活動費，本校編列職員8人，校警2人，合計10人，每人編列2,000元。
513,838	530,000	專業服務費	530,000	較上年度預算數530,000元，無增減。
513,838	530,000	其他專業服務費	530,000	
			530,000	校園安全機械定點、機動巡邏等保全費用。
72,000	72,000	公共關係費	72,000	較上年度預算數72,000元，無增減。
72,000	72,000	公共關係費	72,000	
			72,000	校長特別費，12月*6,000元。
239,575	354,000	材料及用品費	358,000	
239,575	354,000	用品消耗	358,000	較上年度預算數354,000元，增加4,000元。
224,575	348,000	辦公(事務)用品	347,400	
			100	配合預算編列至千元，增列進位數100元。
			347,300	本校奉核定普通班24班、附設幼兒園5班，統籌業務費計算如下：1,290元*15班*12月=232,200元，810元*14班*12月=136,080元，以上合計368,280元，除依實際需求移列加班費19,980元及會費1,000元外，其餘如列數。
15,000	6,000	服裝	10,600	
			2,200	校警皮鞋，2人*1雙*1,100元。
			200	校警襪子，2雙*100元。
			3,000	校警夏服，2人*1套*1,500元(成立第35年)。
			800	校警服裝配備，2人*400元。
			4,400	校警冬服，2人*1套*2,200元(新增)。

臺北市地方教育發展基金－臺北市萬華區大理國民小學

基金用途－一般行政管理計畫明細表

中華民國109年度

單位：新臺幣元

前年度 決算數	上年度 預算數	科 目	本 年 度 預 算 數	說 明
1,000	1,000	會費、捐助、補助、分攤、照護 、救濟與交流活動費	1,000	
1,000	1,000	會費	1,000	較上年度預算數1,000元，無增減。
1,000	1,000	職業團體會費	1,000	
			1,000	護理師1人公會會費(統籌業務費)。

臺北市地方教育發展基金－臺北市萬華區大理國民小學

基金用途－建築及設備計畫明細表

中華民國109年度

單位：新臺幣元

前年度 決算數	上年度 預算數	科 目	本 年 度 預 算 數	說 明
7,107,683	4,102,000	合計	2,426,000	
7,107,683	4,102,000	購建固定資產、無形資產及非理財 目的之長期投資	2,426,000	
1,939,392	965,000	購建固定資產	1,092,000	
1,939,392	965,000	一般建築及設備計畫	1,092,000	
		校園前瞻基礎建設	330,000	
		購置機械及設備	330,000	
			330,000	新購無線基地臺，22臺*15,000 元(電腦專案計畫)。
		班級設備	220,000	
		購置機械及設備	58,000	
			58,000	新購4K超高畫質數位攝影機1 臺。
		購置雜項設備	162,000	
			47,000	新購一對一分離式冷氣機 (8.5KW)1臺。
			95,000	新購一對一分離式冷氣機 (9KW)，2臺*47,500元。
			20,000	新購電腦教室用吸塵器1臺(容 量0.54L)。
		特殊班設備	32,000	
		購置雜項設備	32,000	
			32,000	新購Wi-Fi 智慧型移動式冷氣 機，2臺*16,000元。
		資訊設備	447,000	
		購置機械及設備	447,000	
			350,000	汰舊換新個人電腦，14部 *25,000元(電腦專案計畫)。
			97,000	汰舊換新網路及資訊周邊設備 (電腦專案計畫)。
		幼兒園設備	63,000	
		購置機械及設備	63,000	
			63,000	汰舊換新紫外線殺菌燈SP101(附遙控器)，6臺*10,500元。
1,939,392	965,000	校園設備		
1,478,816	614,000	購置機械及設備		
195,560		購置交通及運輸設備		

臺北市地方教育發展基金－臺北市萬華區大理國民小學

基金用途－建築及設備計畫明細表

中華民國109年度

單位：新臺幣元

前年度 決算數	上年度 預算數	科 目	本 年 度 預 算 數	說 明
265,016	351,000	購置雜項設備		
36,000	36,000	購置無形資產	36,000	
36,000	36,000	一般建築及設備計畫	36,000	
36,000	36,000	資訊設備	36,000	
36,000	36,000	購置電腦軟體	36,000	
			36,000	電腦教學軟體費(電腦專案計畫)。
5,132,291	3,101,000	遞延支出	1,298,000	
5,132,291	3,101,000	一般建築及設備計畫	1,298,000	
		活動中心地坪整修工程	1,298,000	
		遞延修繕房屋建築支出	1,298,000	
			1,188,000	一、施工費。
			86,724	二、委託技術服務費(總包價法)。
			23,276	三、工程管理費(按施工費約2%提列)。
5,132,291	3,101,000	校園整修工程		
4,226,532	3,101,000	遞延修繕房屋建築支出		
905,759		其他遞延支出		

本 頁 空 白

預 算 參 考 表

臺北市地方教育發展基金－臺北市萬華區大理國民小學

預計平衡表

中華民國109年12月31日

單位：新臺幣千元

107年(前年) 12月31日 決算數	科 目	109年12月31日 預計數	108年12月31日 預計數	比較增減(-)
2,615,034	資產合計	2,609,616	2,611,724	-2,108
2,615,034	資產	2,609,616	2,611,724	-2,108
17,011	流動資產	11,593	13,701	-2,108
16,801	現金	11,383	13,491	-2,108
16,801	銀行存款	11,383	13,491	-2,108
210	預付款項	210	210	
210	預付費用	210	210	
3,790	投資、長期應收款項、貸墊款及準備金	3,790	3,790	
3,790	準備金	3,790	3,790	
1,119	退休及離職準備金	1,119	1,119	
2,671	其他準備金	2,671	2,671	
2,594,232	其他資產	2,594,232	2,594,232	
2,594,232	什項資產	2,594,232	2,594,232	
87	暫付及待結轉帳項	87	87	
2,594,146	代管資產	2,594,146	2,594,146	
2,615,034	負債及基金餘額合計	2,609,616	2,611,724	-2,108
2,602,926	負債	2,602,926	2,602,926	
5,851	流動負債	5,851	5,851	
5,851	應付款項	5,851	5,851	
5,851	應付代收款	5,851	5,851	
	預收款項			
	預收收入			
2,597,075	其他負債	2,597,075	2,597,075	
2,597,075	什項負債	2,597,075	2,597,075	
1,692	存入保證金	1,692	1,692	
1,119	應付退休及離職金	1,119	1,119	
2,594,146	應付代管資產	2,594,146	2,594,146	
118	暫收及待結轉帳項	118	118	
12,108	基金餘額	6,690	8,798	-2,108
12,108	基金餘額	6,690	8,798	-2,108
12,108	基金餘額	6,690	8,798	-2,108
12,108	累積餘額	6,690	8,798	-2,108

註：1.信託代理與保證資產(負債)前年度決算數0元，上年度預計數0元，本年度預計數0元。2.或有資產(負債)0元。3.本基金自93年度起，本固定項目分開原則，將屬長期固定帳項，包括固定資產5,888,895元、無形資產131,712元及長期債務0元等，另立帳類管理，未納入本表。

臺北市地方教育發展基金一

各項費用

中華民國

前年度 決算數	上年度 預算數	計畫別		合計	國民教育計畫
		用途別科目			
147,268,284	149,406,000	合計		143,600,000	115,802,000
131,679,232	134,986,000	用人費用		131,103,000	108,327,000
57,280,935	58,003,410	正式員額薪資		56,179,410	40,848,000
54,882,776	55,471,410	職員薪金		54,379,410	40,848,000
1,303,579	1,452,000	工員工資		720,000	
1,094,580	1,080,000	警餉		1,080,000	
1,167,861	1,126,396	聘僱及兼職人員薪資		1,239,916	1,239,916
586,584	634,476	聘用人員薪金		634,476	634,476
581,277	491,920	兼職人員酬金		605,440	605,440
791,443	936,823	超時工作報酬		868,476	426,279
791,443	936,823	加班費		868,476	426,279
12,812,749	14,860,194	獎金		14,416,433	10,516,810
5,796,401	7,555,155	考績獎金		7,339,655	5,331,500
7,016,348	7,305,039	年終獎金		7,076,778	5,185,310
51,884,722	52,728,132	退休及卹償金		51,458,160	50,154,672
51,474,680	52,647,972	職員退休及離職金		51,436,560	50,154,672
410,042	80,160	工員退休及離職金		21,600	
7,741,522	7,331,045	福利費		6,940,605	5,141,323
5,507,416	5,068,410	分擔員工保險費		4,900,242	3,534,540
103,080	128,440	傷病醫藥費		135,940	132,500
522,516	748,440	員工通勤交通費		705,600	467,460
1,608,510	1,385,755	其他福利費		1,198,823	1,006,823
3,661,917	4,073,000	服務費用		4,434,000	2,699,000
542,511	702,784	水電費		607,900	607,900
427,658	563,390	工作場所電費		493,449	493,449
114,853	139,394	工作場所水費		114,451	114,451
23,509	48,130	旅運費		38,210	38,210
23,509	48,130	國內旅費		38,210	38,210
47,800	47,500	印刷裝訂與廣告費			
47,800	47,500	印刷及裝訂費			
1,090,973	1,222,490	修理保養及保固費		1,064,270	1,064,270

臺北市萬華區大理國民小學

彙計表

109年度

單位：新臺幣元

學前教育計畫	一般行政管理計畫	建築及設備計畫			
11,834,000	13,538,000	2,426,000			
11,243,000	11,533,000				
7,771,410	7,560,000				
7,051,410	6,480,000				
720,000					
	1,080,000				
86,216	355,981				
86,216	355,981				
1,856,216	2,043,407				
910,155	1,098,000				
946,061	945,407				
683,568	619,920				
661,968	619,920				
21,600					
845,590	953,692				
700,530	665,172				
3,440					
109,620	128,520				
32,000	160,000				
89,000	1,646,000				

臺北市地方教育發展基金一

各項費用

中華民國

前年度 決算數	上年度 預算數	計畫別		合計	國民教育計畫
		用途別科目			
809,623	957,192	一般房屋修護費		830,296	830,296
281,350	265,298	機械及設備修護費		233,974	233,974
626,748	535,916	一般服務費		1,378,940	307,440
13,530	19,420	佣金、匯費、經理費及手續費		6,444	4,944
469,456	160,000	外包費		1,024,000	
	202,496	計時與計件人員酬金		202,496	202,496
143,762	154,000	體育活動費		146,000	100,000
1,258,376	1,444,180	專業服務費		1,272,680	681,180
98,460	148,760	講課鐘點、稿費、出席審查及查詢費		86,360	74,360
33,600	56,800	委託檢驗(定)試驗認證費		56,800	56,800
2,000	1,120	試務甄選費		720	720
1,124,316	1,237,500	其他專業服務費		1,128,800	549,300
72,000	72,000	公共關係費		72,000	
72,000	72,000	公共關係費		72,000	
1,895,289	2,602,000	材料及用品費		2,162,000	1,701,000
401,312	475,060	使用材料費		348,830	301,830
401,312	475,060	設備零件		348,830	301,830
1,493,977	2,126,940	用品消耗		1,813,170	1,399,170
224,575	362,000	辦公(事務)用品		353,400	6,000
68,120	86,050	報章雜誌		86,050	86,050
15,000	6,000	服裝		10,600	
37,477	25,000	醫療用品(非醫療院所使用)		25,000	25,000
1,148,805	1,647,890	其他用品消耗		1,338,120	1,282,120
4,800	5,000	租金、償債、利息及相關手續費		23,000	23,000
4,800	5,000	雜項設備租金		23,000	23,000
4,800	5,000	雜項設備租金		23,000	23,000
7,107,683	4,102,000	購建固定資產、無形資產及非理財目的之長期投資		2,426,000	
1,939,392	965,000	購建固定資產		1,092,000	
1,478,816	614,000	購置機械及設備		898,000	
195,560		購置交通及運輸設備			
265,016	351,000	購置雜項設備		194,000	

臺北市萬華區大理國民小學

彙計表

109年度

單位：新臺幣元

學前教育計畫	一般行政管理計畫	建築及設備計畫			
27,500	1,044,000				
1,500					
	1,024,000				
26,000	20,000				
61,500	530,000				
12,000					
49,500	530,000				
	72,000				
	72,000				
103,000	358,000				
47,000					
47,000					
56,000	358,000				
	347,400				
	10,600				
56,000					
		2,426,000			
		1,092,000			
		898,000			
		194,000			

臺北市地方教育發展基金一

各項費用

中華民國

前年度 決算數	上年度 預算數	計畫別	合計	國民教育計畫
		用途別科目		
36,000	36,000	購置無形資產	36,000	
36,000	36,000	購置電腦軟體	36,000	
5,132,291	3,101,000	遞延支出	1,298,000	
4,226,532	3,101,000	遞延修繕房屋建築支出	1,298,000	
905,759		其他遞延支出		
2,649,190	3,316,000	會費、捐助、補助、分攤、照護、救濟 與交流活動費	3,161,000	2,857,000
1,000	1,000	會費	1,000	
1,000	1,000	職業團體會費	1,000	
10,000	10,000	捐助、補助與獎助	10,000	10,000
10,000	10,000	獎助學員生給與	10,000	10,000
2,638,190	3,305,000	補貼、獎勵、慰問、照護與救濟	3,150,000	2,847,000
2,638,190	3,305,000	其他補貼、獎勵、慰問、照護與救濟	3,150,000	2,847,000
270,173	322,000	其他	291,000	195,000
270,173	322,000	其他支出	291,000	195,000
270,173	322,000	其他	291,000	195,000

臺北市萬華區大理國民小學

彙計表

109年度

單位：新臺幣元

學前教育計畫	一般行政管理計畫	建築及設備計畫			
		36,000			
		36,000			
		1,298,000			
		1,298,000			
303,000	1,000				
	1,000				
	1,000				
303,000					
303,000					
96,000					
96,000					
96,000					

臺北市地方教育發展基金－臺北市萬華區大理國民小學

員工人數彙計表

中華民國109年度

單位：人

計 畫 及 項 目	上年度最高可 進用員額數	本年度 增減(-)數	本年度最高可 進用員額數	說 明
合計	77	-4	73	
國民教育計畫部分	51	-1	50	
正式職員	50	-1	49	
臨時職員	1		1	
學前教育計畫部分	13		13	
正式職員	11		11	
正式工員	2		2	
一般行政管理計畫部分	13	-3	10	
正式職員	11	-1	10	
正式工員	2	-2		

註：1.本表不包含臨時工員人數。

2.本表臨時職員係指奉准有案之約聘僱人員。

3.外包費編列工友外包2人、消化超額職工4人(技工、工友)業務外包費，計102萬4,000元。 4.計時與計件人員酬金編列閩客語教學支援人員鐘點費，計20萬2,496元。

本 頁 空 白

臺北市地方教育發展基金一

用人費用

中華民國

計畫及項目	合計	正式 員額 薪資	聘僱 人員 薪資	超時 工作 報酬	津貼	獎 金		
						年終獎金	考績獎金	其他
合計	131,103,000	56,179,410	634,476	868,476		7,076,778	7,339,655	
國民教育計畫	108,327,000	40,848,000	634,476	426,279		5,185,310	5,331,500	
職員薪金	40,848,000	40,848,000						
聘用人員薪金	634,476		634,476					
兼職人員酬金	605,440							
加班費	426,279			426,279				
考績獎金	5,331,500						5,331,500	
年終獎金	5,185,310					5,185,310		
職員退休及離職金	50,154,672							
分擔員工保險費	3,534,540							
傷病醫藥費	132,500							
員工通勤交通費	467,460							
其他福利費	1,006,823							
學前教育計畫	11,243,000	7,771,410		86,216		946,061	910,155	
職員薪金	7,051,410	7,051,410						
工員工資	720,000	720,000						
加班費	86,216			86,216				
考績獎金	910,155						910,155	
年終獎金	946,061					946,061		
職員退休及離職金	661,968							

臺北市萬華區大理國民小學

彙計表

109年度

單位：新臺幣元

退休及卹償金		資遣費	福 利 費					提繳費	兼任 人員 用人 費用
退休金	卹償金		分擔 保險費	傷病 醫藥費	提撥 福利金	員工通勤 交通費	其他		
51,458,160			4,900,242	135,940		705,600	1,198,823		605,440
50,154,672			3,534,540	132,500		467,460	1,006,823		605,440
50,154,672			3,534,540	132,500		467,460	1,006,823		605,440
683,568			700,530	3,440		109,620	32,000		
661,968									

臺北市地方教育發展基金一

用人費用

中華民國

計畫及項目	合計	正式 員額 薪資	聘僱 人員 薪資	超時 工作 報酬	津貼	獎 金		
						年終獎金	考績獎金	其他
工員退休 及離職金	21,600							
分擔員工 保險費	700,530							
傷病醫藥 費	3,440							
員工通勤 交通費	109,620							
其他福利 費	32,000							
一般行政管 理計畫	11,533,000	7,560,000		355,981		945,407	1,098,000	
職員薪金	6,480,000	6,480,000						
警餉	1,080,000	1,080,000						
加班費	355,981			355,981				
考績獎金	1,098,000						1,098,000	
年終獎金	945,407					945,407		
職員退休 及離職金	619,920							
分擔員工 保險費	665,172							
員工通勤 交通費	128,520							
其他福利 費	160,000							

註：1.本表不包含臨時工員薪津。

2.本表兼任人員用人費用，係學校教職員兼課或請假代課鐘點費。3.外包費編列工友外包2人、消化超額職工4人(技工、工友)業務外包費，計102萬4,000元。4.計時與計件人員酬金編列閩客語教學支援人員鐘點費，計20萬2,496元。

臺北市萬華區大理國民小學

彙計表

109年度

單位：新臺幣元

退休及卹償金		資遣費	福 利 費					提繳費	兼任人員用人費用
退休金	卹償金		分擔保險費	傷病醫藥費	提撥福利金	員工通勤交通費	其他		
21,600			700,530	3,440		109,620			
619,920			665,172			128,520	32,000		
619,920			665,172			128,520	160,000		
							160,000		

臺北市地方教育發展基金一

聘用及約僱

中華民國

區分及職稱	人數	擔任工作	聘用或約僱 起訖期間	薪點	年需經費
合計	1				842,082
聘用人員小計	1				842,082
專業人員	1				842,082
聘用人員(424)	1	學校社會工作師	109/1/1-109/12/31	424	842,082

臺北市萬華區大理國民小學

人員明細表

109年度

單位：新臺幣元

小計	月 支			離職 儲金	經費來源 及其科目
	折合 金額	勞保 保險費	健康 保險費		
52,873	52,873				國民教育計畫

臺北市地方教育發展基金－臺北市萬華區大理國民小學

單位（或計畫）成本分析表

中華民國109年度

單位：新臺幣千元

計 畫 別	單 位	單位成本(元)或 平均利(費)率	數 量	預 算 數	說 明
合計				143,600	
國民教育計畫				115,802	
學前教育計畫				11,834	
一般行政管理計畫				13,538	
建築及設備計畫				2,426	

臺北市地方教育發展基金－臺北市萬華區大理國民小學

5年來主要業務計畫分析表

中華民國109年度

單位：新臺幣千元

年度及項目	單位	數量	單位成本(元)或 平均利(費)率	金額	說明
(本)年度預算數					
國民教育計畫				115,802	
學前教育計畫				11,834	
(上)年度預算數					
國民教育計畫				118,383	
學前教育計畫				11,803	
(前)年度決算數					
國民教育計畫				115,695	
學前教育計畫				10,834	
(106)年度決算數					
國民教育計畫				113,935	
學前教育計畫				9,975	
(105)年度決算數					
國民教育計畫				122,235	
學前教育計畫				10,365	

臺北市地方教育發展基金－臺北市萬華區大理國民小學

資本資產明細表

中華民國109年度

單位：新臺幣千元

項 目	取得成本 (期初餘額)	以前年度 累計折舊/ 長期投資 評 價	本 年 度 變 動				主要增減 原因說明	本年度累計折 舊/長期投資 評價變動數	期末餘額
			增加		減少				
			金額	類型	金額	類型			
資產	28,524	21,422	1,128		25		2,185	6,021	
土地改良物	2,756	2,133					253	369	
房屋及建築	474	167					13	295	
機械及設備	16,484	12,502	898	增置			1,310	3,571	
交通及運輸 設備	1,900	1,356					185	359	
雜項設備	6,789	5,264	194	增置			424	1,295	
電腦軟體	121		36	增置	25	無形資 產攤銷		132	