

中華民國 109 年度

4-0501527

臺北市總預算

臺北市政府教育局主管

臺北市地方教育發展基金

臺北市萬華區華江國民小學附屬單位預算之分預算

(特別收入基金)

臺北市萬華區華江國民小學編

臺北市地方教育發展基金－臺北市萬華區華江國民小學

目次

中華民國109年度

一、財務摘要	第 1 頁
二、業務計畫及預算概要	第 3 -10 頁
三、預算主要表	
(一) 基金來源、用途及餘絀預計表	第 11 頁
(二) 現金流量預計表	第 12 頁
四、預算明細表	
(一) 基金來源－服務收入明細表	第 13 頁
(二) 基金來源－財產處分收入明細表	第 14 頁
(三) 基金來源－租金收入明細表	第 15 頁
(四) 基金來源－其他財產收入明細表	第 16 頁
(五) 基金來源－公庫撥款收入明細表	第 17 頁
(六) 基金來源－學雜費收入明細表	第 18 頁
(七) 基金來源－受贈收入明細表	第 19 頁
(八) 基金來源－雜項收入明細表	第 20 頁
(九) 基金用途－國民教育計畫明細表	第 21 -27 頁
(十) 基金用途－學前教育計畫明細表	第 28 -30 頁
(十一) 基金用途－一般行政管理計畫明細表	第 31 -33 頁
(十二) 基金用途－建築及設備計畫明細表	第 34 -35 頁
五、預算參考表	
(一) 預計平衡表	第 37 頁
(二) 各項費用彙計表	第 38 -43 頁
(三) 員工人數彙計表	第 44 頁
(四) 用人費用彙計表	第 46 -49 頁

臺北市地方教育發展基金－臺北市萬華區華江國民小學

目 次

中華民國109年度

(五) 聘用及約僱人員明細表	第 50 – 51 頁
(六) 單位 (或計畫) 成本分析表	第 52 頁
(七) 5 年來主要業務計畫分析表	第 53 頁
(八) 資本資產明細表	第 54 頁

臺北市地方教育發展基金－臺北市萬華區華江國民小學

財務摘要

中華民國109年度

單位：新臺幣千元

項 目	本 年 度	上 年 度	比較增減數	%
經營成績：				
基金來源	82,240	79,049	3,191	4.04
基金用途	85,790	84,302	1,488	1.77
賸餘(短絀)	-3,550	-5,253	1,703	--
餘絀情形：				
基金餘額	1,439	4,989	-3,550	-71.16
現金流量(註)：				
現金及約當現金之淨增(減)	-3,550	-5,253	1,703	--

附註：現金流量係採現金及約當現金基礎，包括現金及自投資日起3個月內到期或清償之債權證券。

本 頁 空 白

業務計畫及預算概要

臺北市地方教育發展基金 - 臺北市萬華區華江國民小學

業務計畫及預算概要

中華民國 109 年度

壹、基金概況

一、設立宗旨及願景：

- (一) 本校遵照憲法第 158 條及 160 條規定，教育文化應發展國民之民族精神、自治精神，國民道德與健全體格、科學及生活智能，以培養學童七大學習領域及十大基本能力。
- (二) 本校自 91 年度起依教育經費編列與管理法第 13 條規定設置「臺北市地方教育發展基金」，以促進教育健全發展，提昇教育經費運用績效。

二、施政重點：

- (一) 開啟多元智慧：尊重每個學生獨特的個性，以多元智慧的觀點協助他找到生命的亮點，肯定天生我才必有用，能知於學，樂於學。
- (二) 培養生活能力：因應新世紀知識社會的到來，培養學生帶得走的能力，諸如人際溝通能力、資訊能力、終身學習能力、生涯規畫能力、問題解決能力等。
- (三) 蘊育人文情懷：在溫馨開放的校園文化中，孕育人文情懷，學會尊重、包容；建構生命的價值、完成人性的開展。
- (四) 建置溫馨民主的校園文化：
 1. 以參與式管理、落實行政、教師會、家長會三者的良性互動。
 2. 以學生第一，教學優先的觀念提昇行政服務效率。
 3. 放下威權心態，開啟校園民主之風氣。
- (五) 推動適性教學：
 1. 運用小班優勢，採多元化、活潑化的教學及評量。
 2. 運用校內、外資源，加強多元學習能力。
 3. 關懷相對弱勢學生之教學及輔導。
 4. 發展資訊教育，充實學生電腦運用之知能，並提昇教師運用電腦教學之能力。
- (六) 辦理發展性的訓輔活動：
 1. 辦理各項活動、競賽及展演。
 2. 推動校內外學習服務。

臺北市地方教育發展基金 - 臺北市萬華區華江國民小學
業務計畫及預算概要

中華民國 109 年度

- 3.發展績優社團及校隊，如鼓藝社、跆拳道、扯鈴隊、籃球隊等。
- 4.加強新興領域教育的辦理，並融入各科教學以收成效。

三、組織概況：

本校設置校長 1 人，綜理全校校務，下設教務處、學生事務處、總務處、輔導室、會計室、人事室及幼兒園等單位。

內部分層業務如下：

(一) 教務處：秉承校長之命，辦理全校教務事項。

- 1.教學組：掌理課程編排、課業考查、學藝競賽、教學研究、教師進修、差假教師調代課及缺補課之查核等事項。
- 2.註冊組：掌理註冊、編班、轉學、學籍保管、各項獎助學金補助及成績考查等有關學籍事項，掌理教科書編選、教學用具之管理、保管及出版學校刊物等事項。
- 3.資訊組：掌理電腦設備及區域網路之管理、保管等事項。

(二) 學生事務處：秉承校長之命，辦理全校學生事務事項。

- 1.生活組：掌理訓育計畫之擬定及辦理各類訓育等活動、掌理學生日常生活常規、辦理交通導護各項事項。
- 2.體育組：掌理學生體育活動、體格鍛鍊等事項。
- 3.環教組：掌理健康檢查，個人及環境衛生檢查、保健等事項。

(三) 總務處：秉承校長之命，辦理全校總務事項。

- 1.事務組：掌理校舍、校具、財產、物品採購保管、工程發包、監工及驗收。
- 2.出納組：掌理文件收發登錄、撰擬繕校、典守學校印信、檔案保管、整理各項會議紀錄及校史等事項，掌理現金、零用金、票據、契約之保管等收支事項，辦理員工薪津發放及各項扣繳單據證明等。

(四) 輔導室：秉承校長之命，辦理全校學生學習輔導、生活輔導、生涯輔導等事項。

- 1.特輔組：掌理學生個案建立、學習輔導、生活輔導、生涯輔導及兩性教育、親職教育等事項，辦理輔導資料搜集建檔、組訓愛心家長、實施測驗、社區人力整合、出版親職刊物等事項，擬訂特

臺北市地方教育發展基金 - 臺北市萬華區華江國民小學

業務計畫及預算概要

中華民國 109 年度

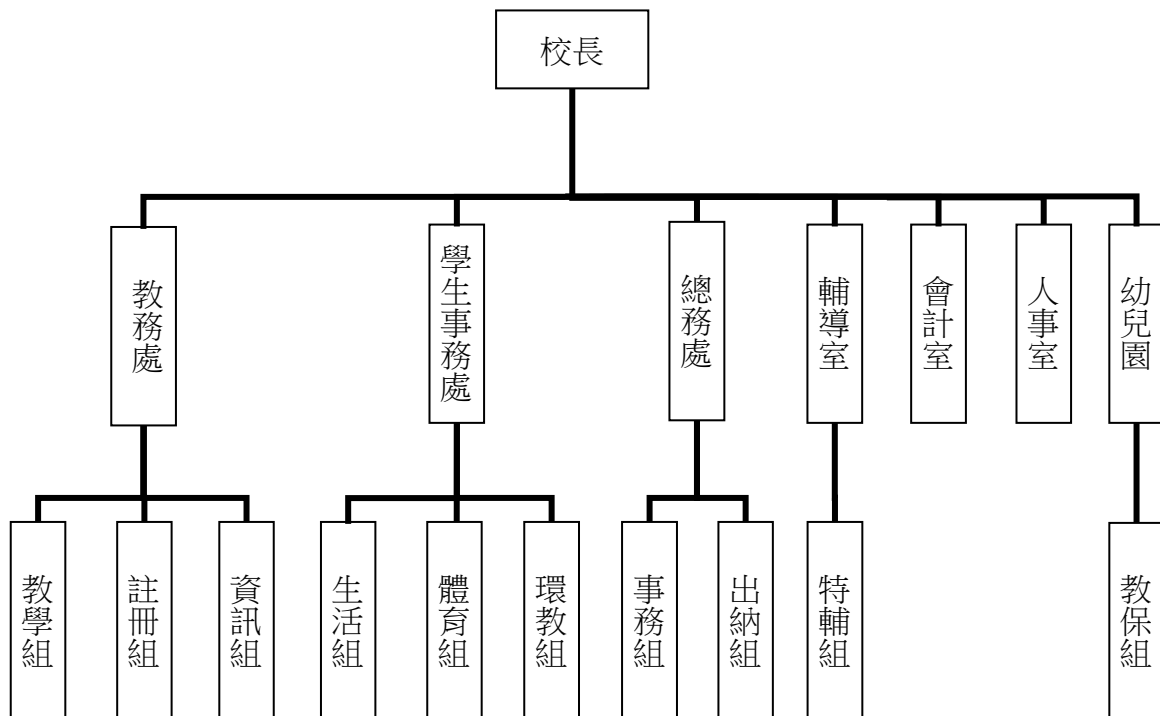
特殊教育計畫章則、親師輔導諮詢、特教班甄選鑑別、實施各項診斷測驗、特教兒童追蹤輔導等事項。

(五) 會計室：秉承上級主計機關之監督與指導，並受校長之指揮，依法辦理歲計、會計、統計等事項。

(六) 人事室：秉承上級人事機關之監督與指導，並受校長之指揮，依法辦理人事管理查核等事項。

(七) 幼兒園：秉承校長之命，綜理園務、規劃幼兒教學、保育、環境與各項措施。

1. 教保組：辦理招生、註冊、教學活動之安排、教學設備之規劃、幼兒保育、衛生保健、疾病預防、親職教育、社工與特殊幼兒輔導等事項。



四、基金歸類及屬性：

本校地方教育發展基金依據教育經費編列與管理法第 13 條規定設置，本基金為預算法第 4 條第 1 項第 2 款第 5 目所定之特別收入基金，以本府教育局為管理機關。

臺北市地方教育發展基金 - 臺北市萬華區華江國民小學
業務計畫及預算概要

中華民國 109 年度

貳、業務計畫

本年度業務計畫重點與預算配合情形及預期績效，詳列如下：

單位：新臺幣千元

業務計畫名稱	計畫重點內容	預算數	預 期 績 效
國民教育計畫	辦理各項教學、學生事務、圖書及輔導等業務。	52,770	1.新購教具、運動器材及圖書等各科教學設備。 2.革新教學方法，充實各科教材，提高教學效能。 3.辦理教師甄選及指定活動等項目，藉由辦理各項活動，以鍛鍊學童強健的身體，增進學童各項生活智能。
學前教育計畫	辦理幼兒教學、保育等業務。	10,054	1.新購教學設備，革新教學方法，提高教學效能。 2.辦理幼兒園各項活動，以鍛鍊幼兒強健的身體，增進幼兒各項生活智能。
一般行政管理計畫	綜理學校總務、人事、會計等業務。	13,446	配合校務推動行政處室支援工作，進而增進校務運作。
建築及設備計畫	購置教學所需教學設備等及改善教學環境。	9,520	購置各項教學設備及行政設備並辦理操場整修工程，改善教學環境，增進教學效能，並提高行政效率。

參、預算概要

一、基金來源及用途之預計：

(一) 本年度基金來源：

服務收入 3 千元、財產處分收入 1 萬 7 千元、租金收入 47 萬 6 千元、其他財產收入 37 萬 4 千元、公庫撥款收入 7,862 萬 5 千元、學雜費收入 210 萬 8 千元、受贈收入 1 千元、雜項收入 63 萬 6 千元，本年度基金來源 8,224 萬元，較上年度預算數 7,904 萬 9 千元，增加 319 萬 1 千元，約 4.04%，主要係公庫撥款收入增編所致。

臺北市地方教育發展基金 - 臺北市萬華區華江國民小學

業務計畫及預算概要

中華民國 109 年度

(二) 本年度基金用途：

國民教育計畫 5,277 萬元，學前教育計畫 1,005 萬 4 千元，一般行政管理計畫 1,344 萬 6 千元，建築及設備計畫 952 萬元，本年度基金用途 8,579 萬元，較上年度預算數 8,430 萬 2 千元，增加 148 萬 8 千元，約 1.77%，主要係增編校園整修工程所致。

二、基金餘絀之預計：

本年度基金來源及用途相抵後，差短 355 萬元，較上年度預算數差短 525 萬 3 千元，減少 170 萬 3 千元，將移用以前基金餘額 355 萬元支應。

三、現金流量之預計：

本年度業務活動淨現金流出 355 萬元。

四、補辦預算事項：詳補辦預算明細表

(一) 購建固定資產 1 萬 5 千元。

107 年度為配合辦理教育部補助充實健康中心設備計畫，學校自籌款由其他準備金項下支應 1 萬 5 千元。

肆、年度關鍵績效指標：

關鍵策略目標	關鍵績效指標	衡量標準	年度目標值
推動資訊科技融入教學	參與資訊科技學生人數比率	108 年參與資訊科技學生人數比率目標值達 95%。	100%

臺北市地方教育發展基金 - 臺北市萬華區華江國民小學
業務計畫及預算概要

中華民國 109 年度

伍、前年度及上年度已過期間實施狀況及成果概述：

一、前（107）年度決算結果及績效達成情形：

（一）前年度決算結果：

- 1.基金來源：決算數 9,264 萬 1 千元，較預算數 9,118 萬元，計增加 146 萬 1 千元，約 1.60%，主要係教育局與教育部補助收入增加所致。
- 2.基金用途：決算數 9,267 萬 6 千元，較預算數 9,412 萬 1 千元，計減少 144 萬 5 千元，約 1.54%，主要係因用人費用核實支用剩餘所致。

（二）前年度績效達成情形分析：

年度績效目標	衡量指標	年度目標值	績效衡量暨達成情形分析
建構安全友善校園	校園場地開放使用人次	25,000 人次	平日及例假日於特定時段開放學校運動場、活動中心及教室等供社區民眾、社會人士使用，107 年總計 25,500 人次使用，已達原訂目標值。

二、上（108）年度已過期間預算執行情形及績效達成情形：

（一）上年度預算截至 108 年 6 月 30 日止執行情形：

- 1.基金來源：實際執行數 4,526 萬 6 千元，較預算分配數 4,461 萬 5 千元，計增加 65 萬 1 千元，約 1.46%，主要係場地租借收入較預計增加所致。
- 2.基金用途：實際執行數 4,375 萬元，較預算分配數 4,986 萬 8 千元，計減少 611 萬 8 千元，約 12.27%，主要係因用人費用

臺北市地方教育發展基金 - 臺北市萬華區華江國民小學
業務計畫及預算概要

中華民國 109 年度

覈實支用所致。

(二) 上(108)年度績效達成情形分析：

年度績效目標	衡量指標	年度目標值	績效衡量暨達成情形分析
建構安全友善校園	校園場地開放使用人次	25,000 人次	平日及例假日於特定時段開放學校運動場、活動中心及教室等供社區民眾、社會人士使用，總計 3,000 人次使用，截至 108 年 6 月 30 日已達原訂目標值之 52%。

臺北市地方教育發展基金－臺北市萬華區華江國民小學

補辦預算明細表

中華民國109年度

單位：新臺幣元

項 目	金額	辦理 年度	說 明
合計	15,000		
購建固定資產	15,000		
購置機械及設備	15,000	107	
電子身量測量器	15,000		為配合辦理教育部補助充實健康中心設備計畫，學校自籌15,000元，所需經費擬由本校其他準備金支應。

備註：各管理機關(構)依預算法第 8 8 條規定補辦預算，應確係不及編入年度預算，且因經營環境發生重大變遷或正常業務(含執行中央補助款項目)之確實需要，並經主管機關核轉本府核准先行辦理者；不具急迫性之事項，仍應儘可能納入預算辦理。

預算主要表

臺北市地方教育發展基金－臺北市萬華區華江國民小學

基金來源、用途及餘絀預計表

中華民國109年度

單位：新臺幣千元

前年度決算數	項 目	本年度預算數	上年度預算數	比較增減（－）
92,641	基金來源	82,240	79,049	3,191
9	勞務收入	3	5	-2
9	服務收入	3	5	-2
1,137	財產收入	867	893	-26
33	財產處分收入	17	17	
498	租金收入	476	502	-26
605	其他財產收入	374	374	
88,516	政府撥入收入	78,625	75,670	2,955
88,450	公庫撥款收入	78,625	75,670	2,955
66	政府其他撥入收入			
2,312	教學收入	2,108	2,108	
2,312	學雜費收入	2,108	2,108	
667	其他收入	637	373	264
	受贈收入	1	1	
667	雜項收入	636	372	264
92,676	基金用途	85,790	84,302	1,488
51,152	國民教育計畫	52,770	54,134	-1,364
10,838	學前教育計畫	10,054	10,108	-54
12,411	一般行政管理計畫	13,446	13,448	-2
18,275	建築及設備計畫	9,520	6,612	2,908
-35	本期賸餘(短絀)	-3,550	-5,253	1,703
10,277	期初基金餘額	4,989	7,335	-2,346
10,242	期末基金餘額	1,439	2,082	-643

註：前年度決算數細數之和與總數或略有出入，係四捨五入關係，以下各表同。

臺北市地方教育發展基金－臺北市萬華區華江國民小學

現金流量預計表

中華民國109年度

單位：新臺幣千元

項 目	本 預	年 算	度 數	說 明
業務活動之現金流量				
本期賸餘(短絀)			-3,550	
業務活動之淨現金流入(流出)			-3,550	
其他活動之現金流量				
其他活動之淨現金流入(流出)				
現金及約當現金之淨增(淨減)			-3,550	
期初現金及約當現金			9,681	
期末現金及約當現金			6,131	

註：本表係採現金及約當現金基礎，包括現金及自投資日起3個月內到期或清償之債權證券。

預算明細表

臺北市地方教育發展基金－臺北市萬華區華江國民小學

基金來源－服務收入明細表

中華民國109年度

單位：新臺幣元

科 目	單位	本 年 度 預 算 數			說 明
		數量 業務量	利(費)率	金 額	
合計				3,000	
服務收入	人	10	300	3,000	較上年度預算數5,000元，減少2,000元。 教師甄選收入。
				3,000	

臺北市地方教育發展基金－臺北市萬華區華江國民小學

基金來源－財產處分收入明細表

中華民國109年度

單位：新臺幣元

科目	單位	本年度預算數			說明
		數量 業務量	利(費)率	金額	
合計				17,000	
財產處分收入	年	1	17,000	17,000	較上年度預算數17,000元，無增減。 財產處分收入。

臺北市地方教育發展基金－臺北市萬華區華江國民小學

基金來源－租金收入明細表

中華民國109年度

單位：新臺幣元

科 目	單位	本 年 度 預 算 數			說 明
		數量 業務量	利(費)率	金 額	
合計				476,000	
租金收入				476,000	較上年度預算數502,000元，減少26,000元。
	年	1	14,000	14,000	公有公用房地提供使用臺北市華江溼地守護聯盟租金收入。
	年	1	462,000	462,000	公有公用房地提供使用餘裕空間非學校型態實驗教育租金收入。

臺北市地方教育發展基金－臺北市萬華區華江國民小學

基金來源－其他財產收入明細表

中華民國109年度

單位：新臺幣元

科 目	單位	本 年 度 預 算 數			說 明
		數量 業務量	利(費)率	金 額	
合計				374,000	
其他財產收入				374,000	較上年度預算數374,000元，無增減。
	年	1	24,000	24,000	教職員工停車收入。
	年	1	350,000	350,000	場地出借收入(收支對列)。

臺北市地方教育發展基金－臺北市萬華區華江國民小學

基金來源－公庫撥款收入明細表

中華民國109年度

單位：新臺幣元

科 目	單位	本 年 度 預 算 數			說 明
		數量 業務量	利(費)率	金 額	
合計				78,625,000	
公庫撥款收入	年	1	78,625,000	78,625,000	較上年度預算數75,670,000元，增加2,955,000元。 市府補助款。

臺北市地方教育發展基金－臺北市萬華區華江國民小學

基金來源－學雜費收入明細表

中華民國109年度

單位：新臺幣元

科 目	單 位	本 年 度 預 算 數			說 明
		數 量 業 務 量	利(費)率	金 額	
合計				2,108,000	
學雜費收入				2,108,000	較上年度預算數2,108,000元，無增減。
	年	1	300	300	配合預算編列至千元，增列進位數300元。
	人、學期	20x2	5,150	206,000	幼兒園半日班學費收入預估學生20人。
	人、學期	20x2	2,745	109,800	幼兒園半日班雜費收入預估學生20人。
	人、學期	90x2	2,955	531,900	幼兒園全日班雜費收入預估學生90人。
	人、學期	90x2	7,000	1,260,000	幼兒園全日班學費收入預估學生90人。

臺北市地方教育發展基金－臺北市萬華區華江國民小學

基金來源－受贈收入明細表

中華民國109年度

單位：新臺幣元

科 目	單位	本 年 度 預 算 數			說 明
		數量 業務量	利(費)率	金 額	
合計				1,000	
受贈收入	年	1	1,000	1,000	較上年度預算數1,000元，無增減。 接受各界捐款收入(收支對列)。

臺北市地方教育發展基金－臺北市萬華區華江國民小學

基金來源－雜項收入明細表

中華民國109年度

單位：新臺幣元

科 目	單位	本 年 度 預 算 數			說 明
		數量 業務量	利(費)率	金 額	
合計				636,000	
雜項收入				636,000	較上年度預算數372,000元，增加264,000元。
	年	1	5,000	5,000	工程圖說費收入。
	年	1	1,000	1,000	公有公用房地提供使用臺北市華江溼地守護聯盟分攤公共保全管理費收入(收支對列)。
	年	1	54,000	54,000	公有公用房地提供使用餘裕空間非學校型態實驗教育分攤公共保全管理費收入(收支對列)。
	年	1	576,000	576,000	數位學生證等收入。

臺北市地方教育發展基金－臺北市萬華區華江國民小學

基金用途－國民教育計畫明細表

中華民國109年度

單位：新臺幣元

前年度 決算數	上年度 預算數	科 目	本 年 度 預 算 數	說 明
51,152,498	54,134,000	合計	52,770,000	
46,650,575	49,131,000	用人費用	47,818,000	
23,788,624	25,500,000	正式員額薪資	25,008,000	較上年度預算數25,500,000元，減少492,000元。
23,788,624	25,500,000	職員薪金	25,008,000	
			23,148,000	教職員28人薪金(詳用人費用彙計表)(含教育部補助導師費168,000元)。
			1,860,000	教職員2人薪金(詳用人費用彙計表)(含教育部補助導師費12,000元)。
839,887	750,752	聘僱及兼職人員薪資	827,312	較上年度預算數750,752元，增加76,560元。
418,992	418,992	約僱職員薪金	418,992	
			418,992	約僱充實行政人力1人薪金(詳聘用及約僱人員明細表)(教育部補助款)。
420,895	331,760	兼職人員酬金	408,320	
			352,000	教師代課鐘點費，本校編制教師總人數38人，按9分之1計，編列5人，每人220節，總節數5人*220節=1,100節，每節320元。
			5,120	補助調整授課鐘點費之外聘教師勞、健保及勞退費用(教育部補助款)。
			51,200	補助調整授課特教教師鐘點費，2人*2節*40週*320元(教育部補助款)。
356,318	642,513	超時工作報酬	609,785	較上年度預算數642,513元，減少32,728元。
356,318	642,513	加班費	609,785	
			466,665	不休假出勤加班費。
			130,910	加班費。
			1,110	國小家長教育成長研習行政人員加班費。
			11,100	開放學校場地管理人員加班費(收支對列)。
5,978,327	6,104,158	獎金	5,606,658	較上年度預算數6,104,158元，減少497,500元。
2,654,865	2,655,000	考績獎金	2,219,000	
			2,064,000	依考績法規定核發之獎金。
			155,000	依考績法規定核發之獎金。
3,323,462	3,449,158	年終獎金	3,387,658	
			3,102,786	依規定於年節加發之獎金。
			232,500	依規定於年節加發之獎金。

臺北市地方教育發展基金－臺北市萬華區華江國民小學

基金用途－國民教育計畫明細表

中華民國109年度

單位：新臺幣元

前年度 決算數	上年度 預算數	科 目	本 年 度 預 算 數	說 明
			52,372	約僱充實行政人力依規定於年節加發之獎金(教育部補助款)。
11,829,692	12,105,456	退休及卹償金	11,807,712	較上年度預算數12,105,456元，減少297,744元。
11,829,692	12,105,456	職員退休及離職金	11,807,712	
			1,937,520	提撥退撫基金。
			168,480	提撥退撫基金。
			9,686,496	退休人員月退休金，23人*33,270元*12月=9,182,520元；退休遺族月撫慰金，2人*20,999元*12月=503,976元；合計9,686,496元
			15,216	約僱充實行政人力提撥離職儲金(教育部補助款)。
3,857,727	4,028,121	福利費	3,958,533	較上年度預算數4,028,121元，減少69,588元。
2,656,391	2,187,180	分擔員工保險費	2,130,192	
			1,936,464	分擔公保、勞保、健保費。
			160,308	分擔公保、勞保、健保費。
			33,420	約僱充實行政人力分擔勞保、健保費(教育部補助款)。
95,440	175,000	傷病醫藥費	175,000	
			63,000	健康檢查費，18人*3,500元。
			112,000	健康檢查費，7人*16,000元。
226,350	351,540	員工通勤交通費	338,940	
			176,400	教師上下班交通費，14人*10月*2段*630元。
			120,960	教師兼行政上下班交通費，8人*12月*2段*630元。
			6,300	教師上下班交通費，1人*10月*1段*630元。
			22,680	教師兼行政上下班交通費，3人*12月*1段*630元。
			12,600	特教師上下班交通費，2人*10月*1段*630元。
879,546	1,314,401	其他福利費	1,314,401	
			176,000	休假旅遊補助費。
			36,000	退休人員三節慰問金，6人*6,000元。

臺北市地方教育發展基金－臺北市萬華區華江國民小學

基金用途－國民教育計畫明細表

中華民國109年度

單位：新臺幣元

前年度 決算數	上年度 預算數	科 目	本 年 度 預 算 數	說 明
			611,981	教職員工子女教育補助費。
			365,000	喪葬補助費，36,500元*5月*2人。
			125,420	結婚補助費，31,355元*2月*2人。
2,234,143	2,469,000	服務費用	2,369,000	
831,669	1,028,874	水電費	962,180	較上年度預算數1,028,874元，減少66,694元。
				。
595,031	725,886	工作場所電費	725,886	
			725,886	班級電費。
236,638	302,988	工作場所水費	236,294	
			236,294	水費。
27,900	33,790	旅運費	28,520	較上年度預算數33,790元，減少5,270元。
27,900	33,790	國內旅費	28,520	
			5,270	因公市外出差旅費。
			23,250	校外教學隨隊人員出差旅費，5人*3天*1,550元。
2,000		印刷裝訂與廣告費		
2,000		印刷及裝訂費		
913,413	719,840	修理保養及保固費	713,240	較上年度預算數719,840元，減少6,600元。
422,796	460,830	一般房屋修護費	449,820	
			449,820	校舍及其他建築物等修繕(建築物31年以上)。
490,617	259,010	機械及設備修護費	263,420	
			79,380	教學設備及其他公用用具等之保養修繕。
			15,000	電腦設備維護費(電腦專案計畫)。
			169,040	開放學校場地器材設備保養修護(收支對列)。
114,580	212,144	一般服務費	207,808	較上年度預算數212,144元，減少4,336元。
7,230	9,504	佣金、匯費、經理費及手續費	3,168	
			3,168	委託超商代收學雜費手續費，264人*2學期*6元。
49,350		外包費		
	144,640	計時與計件人員酬金	144,640	
			128,000	閩客語教學支援人員鐘點費，10人*1節*40週*320元。

臺北市地方教育發展基金－臺北市萬華區華江國民小學

基金用途－國民教育計畫明細表

中華民國109年度

單位：新臺幣元

前年度 決算數	上年度 預算數	科 目	本 年 度 預 算 數	說 明
			16,640	閩客語教學支援人員勞、健保及勞退費用。
58,000	58,000	體育活動費	60,000	
			56,000	文康活動費，本校編列教師28人，每人編列2,000元。
			4,000	文康活動費，本校編列特教教師2人，每人編列2,000元。
344,581	474,352	專業服務費	457,252	較上年度預算數474,352元，減少17,100元。
173,980	113,200	講課鐘點、稿費、出席審查及查詢費	97,200	
			7,200	資源班教材編輯費，1班*12月*600元。
			6,000	資源班講座鐘點費3節*2,000元(特教班業務費)。
			16,000	推展性別平等教育講座鐘點費8節*2,000元。
			30,000	小田園教育研習活動講座鐘點費15節*2,000元。
			30,000	綠屋頂計畫講座鐘點費15節*2,000元。
			8,000	國小家長教育成長研習講座鐘點費4節*2,000元。
44,310	6,000	委託檢驗(定)試驗認證費	6,000	
			6,000	飲水機水質檢驗費，5臺*1,200元。
	3,800	試務甄選費	1,800	
			1,800	教師甄選試務費用。
12,000		電腦軟體服務費		
114,291	351,352	其他專業服務費	352,252	
			5,400	學童午餐指導費(低年級)，6班*1人*9月*100元。
			20,000	學生輔導指導費。
			5,000	學童牙齒保健牙醫師檢查費。
			10,800	學童午餐指導費(中年級)，4班*1人*9月*300元。
			28,800	工作人員午餐指導費，8人*9月*400元。
			14,400	學童午餐指導費(高年級)，4班*1人*9月*400元。

臺北市地方教育發展基金－臺北市萬華區華江國民小學

基金用途－國民教育計畫明細表

中華民國109年度

單位：新臺幣元

前年度 決算數	上年度 預算數	科 目	本 年 度 預 算 數	說 明
			3,600	資源班學童午餐指導費，1班*1人*9月*400元。
			43,200	游泳池水電清潔維護費，6班*7,200元。
			166,052	開放學校場地保全費(收支對列)。
			55,000	使用公有公用房地分攤公共安全管理費(收支對列)。
1,290,722	1,197,000	材料及用品費	1,233,000	
558,594	210,222	使用材料費	340,402	較上年度預算數210,222元，增加130,180元。
558,594	210,222	設備零件	340,402	
			57,000	教學用平板電腦，6部*9,500元(電腦專案計畫)(新增)。
			16,200	雙筒望遠鏡3架*5,400元(由班級設備費移列)(新增)。
			3,000	桌下型手足健身車1臺(由特教班級設備費移列)(新增)。
			12,202	教具教材1批(由特教班級設備費移列)。
			50,400	電腦設備維護及管理費，8班*6,300元(電腦專案計畫)。
			33,600	迴轉椅24張*1,400元，(由行政辦公室工程移列)(新增)。
			54,400	迴轉椅34張*1,600元，(由行政辦公室工程移列)(新增)。
			113,600	照明設備汰換節能燈具142盞*800元(中央補助款)(新增)。
732,128	986,778	用品消耗	892,598	較上年度預算數986,778元，減少94,180元。
10,328	30,000	辦公(事務)用品	1,200	
			1,200	資源班業務用品等，1班*1,200元(特教班業務費)。
47,600	37,600	報章雜誌	37,800	
			37,800	圖書(由班級設備費移列)。
8,502	15,000	醫療用品(非醫療院所使用)	15,000	
			15,000	健康中心藥品費計算如下：30班以下每校基數15,000元。
665,698	904,178	其他用品消耗	838,598	
			20,000	兒童節慶活動費。

臺北市地方教育發展基金－臺北市萬華區華江國民小學

基金用途－國民教育計畫明細表

中華民國109年度

單位：新臺幣元

前年度 決算數	上年度 預算數	科 目	本 年 度 預 算 數	說 明
			32,400	敬師活動費，54人*600元。
			129,600	消毒藥水、衛生清潔用品費、衛生紙及教室佈置費，18班*7,200元(普通班級業務費)。
			193,480	教學材料費，14班*13,820元。
			25,500	教學用教科書，15班*1,700元。
			170,000	弱勢學生用教科書，100人*1,700元。
			13,820	資源班教學教具製作，實驗器材等費用，1班*13,820元(特教班教學材料費)。
			37,500	電腦耗材(電腦專案計畫)。
			49,400	運動會場地佈置班級材料等。
			66,000	學校各項活動用品、學生活動教材、比賽用材料費用等，330人*2學期*100元。
			4,000	推展性別平等教育活動材料等。
			21,600	小田園教育農事體驗實作菜苗、植栽、種子及園藝用品等。
			23,400	小田園教育農事體驗土、肥料、蛇木屑等。
			45,000	綠屋頂計畫園藝、環境美化各項用品及材料等費用。
			490	國小家長教育成長研習場地佈置及雜支。
			400	辦理國小家長教育成長研習逾時誤餐費用，5人次*80元。
			1,200	辦理教師甄選工作人員逾時誤餐費用，15人次*80元。
			3,808	開放學校場地雜支(收支對列)。
			1,000	接受各界捐款其他相關支出(收支對列)。
133,891		稅捐及規費(強制費)		
133,891		土地稅		
133,891		一般土地地價稅		
732,501	1,162,000	會費、捐助、補助、分攤、照護、救濟與交流活動費	1,175,000	
10,000	10,960	捐助、補助與獎助	10,040	較上年度預算數10,960元，減少920元。
10,000	10,960	獎助學員生給與	10,040	
			40	配合預算編列至千元，增列進位數40元

臺北市地方教育發展基金－臺北市萬華區華江國民小學

基金用途－國民教育計畫明細表

中華民國109年度

單位：新臺幣元

前年度 決算數	上年度 預算數	科 目	本 年 度 預 算 數	說 明
			10,000	教育關懷獎每校推薦1名學生獎助金。
722,501	1,151,040	補貼、獎勵、慰問、照護與救濟	1,164,960	較上年度預算數1,151,040元，增加13,920元。
722,501	1,151,040	其他補貼、獎勵、慰問、照護與救濟	1,164,960	
			1,000,000	清寒學生餐費補助，100人*200日*50元。
			32,000	本市市民第3胎就讀國小教育補助費，32人*1,000元。
			37,600	弱勢學生冷氣使用費補助費用100人*800元(新增)。
			95,360	補助學校午餐使用有機蔬菜計畫，298人*40週*1次*8元。
110,666	175,000	其他	175,000	
110,666	175,000	其他支出	175,000	較上年度預算數175,000元，無增減。
110,666	175,000	其他	175,000	
			11,200	國小游泳檢測未通過學生暑期游泳訓練班報名費，2班*5,600元。
			100,800	執行學生路隊安全導護費及導護志工保險費。
			33,000	班級自治費，330人*2學期*50元。
			30,000	課後社團活動費用。

臺北市地方教育發展基金－臺北市萬華區華江國民小學

基金用途－學前教育計畫明細表

中華民國109年度

單位：新臺幣元

前年度 決算數	上年度 預算數	科 目	本 年 度 預 算 數	說 明
10,837,584	10,108,000	合計	10,054,000	
10,614,883	9,607,000	用人費用	9,597,000	
8,297,570	6,733,860	正式員額薪資	6,733,860	較上年度預算數6,733,860元，無增減。
7,580,690	6,037,860	職員薪金	6,037,860	教職員8人及教保員1人薪金(詳用人費用彙計表)(含教育部補助款教保員381,980元)。
716,880	696,000	工員工資	696,000	廚工2人工資(詳用人費用彙計表)(含教育部補助款220,090元)。
22,816	161,938	超時工作報酬	151,938	較上年度預算數161,938元，減少10,000元。
22,816	161,938	加班費	151,938	不休假出勤加班費。 40,000 加班費。
1,076,534	1,402,054	獎金	1,402,054	較上年度預算數1,402,054元，無增減。
340,160	561,155	考績獎金	561,155	依考績法規定核發之獎金。
736,374	840,899	年終獎金	840,899	依規定於年節加發之獎金。
452,983	555,840	退休及卹償金	555,840	較上年度預算數555,840元，無增減。
409,351	535,680	職員退休及離職金	535,680	提撥退撫基金。
43,632	20,160	工員退休及離職金	20,160	提撥勞工退休準備金。
764,980	753,308	福利費	753,308	較上年度預算數753,308元，無增減。
642,190	597,708	分擔員工保險費	597,708	分擔公保、勞保、健保費。
1,720	5,160	傷病醫藥費	5,160	1,720 幼兒園廚工健康檢查費2人*860元。 3,440 幼兒園教保人員健康檢查費(每2人編1人)4人*860元。
87,570	118,440	員工通勤交通費	118,440	30,240 幼教師兼園主任、教保員、廚工上下班交通費，4人*12月*1段*630元。 88,200 幼教師上下班交通費，7人*10月*2段*630

臺北市地方教育發展基金－臺北市萬華區華江國民小學

基金用途－學前教育計畫明細表

中華民國109年度

單位：新臺幣元

前年度 決算數	上年度 預算數	科 目	本 年 度 預 算 數	說 明
				元。
33,500	32,000	其他福利費	32,000	
			32,000	休假旅遊補助費。
63,270	66,000	服務費用	64,000	
22,864	25,456	一般服務費	23,152	較上年度預算數25,456元，減少2,304元。
864	3,456	佣金、匯費、經理費及手續費	1,152	
			1,152	委託超商代收學雜費手續費96人*2學期*6元。
22,000	22,000	體育活動費	22,000	
			6,000	文康活動費，本校編列契約進用教保員1人，廚工2人，合計3人，每人編列2,000元（上述人員係幼托整合前得編列文康活動費之人員）。
			16,000	文康活動費，本校編列教師8人，每人編列2,000元。
40,406	40,544	專業服務費	40,848	較上年度預算數40,544元，增加304元。
40,406	40,544	其他專業服務費	40,848	
			36,000	學童午餐指導費，4班*2人*9月*500元。
			4,500	學童午餐指導費(教保員)，1人*9月*500元。
			348	配合預算編列至千元，增列進位數348元。
78,000	45,000	材料及用品費	8,000	
78,000	45,000	使用材料費	8,000	較上年度預算數45,000元，減少37,000元。
78,000	45,000	設備零件	8,000	
			8,000	吸塵器1具(由幼兒園班級設備費移列)(新增)。
81,431	294,000	會費、捐助、補助、分攤、照護、救濟與交流活動費	289,000	
81,431	294,000	補貼、獎勵、慰問、照護與救濟	289,000	較上年度預算數294,000元，減少5,000元。
81,431	294,000	其他補貼、獎勵、慰問、照護與救濟	289,000	
			36,180	危機家庭幼生餐點費補助，2人*9月*2,010元。
			232,660	低收入戶家庭幼生月費補助，10人*2學期

臺北市地方教育發展基金－臺北市萬華區華江國民小學

基金用途－學前教育計畫明細表

中華民國109年度

單位：新臺幣元

前年度 決算數	上年度 預算數	科 目	本 年 度 預 算 數	說 明
				*11,633元。
			19,840	補助學校午餐使用有機蔬菜計畫，62人*40週*1次*8元。
			320	配合預算編列至千元，增列進位數320元。
	96,000	其他	96,000	
	96,000	其他支出	96,000	較上年度預算數96,000元，無增減。
	96,000	其他	96,000	
			96,000	幼兒導護費。

臺北市地方教育發展基金－臺北市萬華區華江國民小學

基金用途－一般行政管理計畫明細表

中華民國109年度

單位：新臺幣元

前年度 決算數	上年度 預算數	科 目	本 年 度 預 算 數	說 明
12,410,662	13,448,000	合計	13,446,000	
11,500,641	12,447,000	用人費用	12,431,000	
7,881,037	8,148,000	正式員額薪資	8,148,000	較上年度預算數8,148,000元，無增減。
5,922,157	6,396,000	職員薪金	6,396,000	6,396,000 教職員8人薪金(詳用人費用彙計表)。
765,480	720,000	工員工資	720,000	720,000 工員2人工資(詳用人費用彙計表)。
1,193,400	1,032,000	警餉	1,032,000	1,032,000 校警2人薪金(詳用人費用彙計表)。
320,452	464,331	超時工作報酬	448,331	較上年度預算數464,331元，減少16,000元。
320,452	464,331	加班費	448,331	362,131 不休假出勤加班費。 22,200 校園安全校內同仁例假日人力支援。 64,000 加班費。
1,846,135	2,060,529	獎金	2,060,529	較上年度預算數2,060,529元，無增減。
965,175	1,043,000	考績獎金	1,043,000	1,043,000 依考績法規定核發之獎金。
880,960	1,017,529	年終獎金	1,017,529	1,017,529 依規定於年節加發之獎金。
573,298	686,784	退休及卹償金	686,784	較上年度預算數686,784元，無增減。
403,036	629,184	職員退休及離職金	629,184	629,184 提撥退撫基金。
170,262	57,600	工員退休及離職金	57,600	57,600 提撥勞工退休準備金。
879,719	1,087,356	福利費	1,087,356	較上年度預算數1,087,356元，無增減。
637,193	744,156	分擔員工保險費	744,156	744,156 分擔公保、勞保、健保費。
114,330	151,200	員工通勤交通費	151,200	15,120 職員、工友、校警上下班交通費，2人*12月*1段*630元。 136,080 職員、工友、校警上下班交通費，9人*12月*2段*630元。
128,196	192,000	其他福利費	192,000	192,000 休假旅遊補助費。

臺北市地方教育發展基金－臺北市萬華區華江國民小學

基金用途－一般行政管理計畫明細表

中華民國109年度

單位：新臺幣元

前年度 決算數	上年度 預算數	科 目	本 年 度 預 算 數	說 明
718,659	743,000	服務費用	743,000	
46,634		郵電費		
46,634		電話費		
162,225	184,000	一般服務費	184,000	較上年度預算數184,000元，無增減。
138,225	160,000	外包費	160,000	消化超額職工4人(技工、工友)業務外包費。
24,000	24,000	體育活動費	24,000	24,000 文康活動費，本校編列教職員8人，工員2人，校警2人，合計12人，每人編列2,000元。
437,800	487,000	專業服務費	487,000	較上年度預算數487,000元，無增減。
437,800	487,000	其他專業服務費	487,000	487,000 校園安全機械定點、機動巡邏等保全費用。
72,000	72,000	公共關係費	72,000	較上年度預算數72,000元，無增減。
72,000	72,000	公共關係費	72,000	72,000 校長特別費，12月*6,000元。
190,362	257,000	材料及用品費	271,000	
190,362	257,000	用品消耗	271,000	較上年度預算數257,000元，增加14,000元。
175,362	251,000	辦公(事務)用品	260,400	
			260,360	統籌業務費計算如下：普通班14班、附設幼兒園4班，1,290元*15班*12月=232,200元，810元*3班*12月=29,160元，以上合計261,360元，除依實際需求移列會費1,000元外，其餘如列數。
			40	配合預算編列至千元，增列進位數760元。
15,000	6,000	服裝	10,600	
			200	200 校警襪子，2雙*100元。
			2,200	2,200 校警皮鞋，2人*1雙*1,100元。
			3,000	3,000 校警夏服，2人*1套*1,500元(成立第35年)。
			4,400	4,400 校警冬服2人*1套*2,200元(新增)。
			800	800 校警服裝配備，2人*400元。
1,000	1,000	會費、捐助、補助、分攤、照護、救濟與交流活動費	1,000	

臺北市地方教育發展基金－臺北市萬華區華江國民小學

基金用途－一般行政管理計畫明細表

中華民國109年度

單位：新臺幣元

前年度 決算數	上年度 預算數	科 目	本 年 度 預 算 數	說 明
1,000	1,000	會費	1,000	較上年度預算數1,000元，無增減。
1,000	1,000	職業團體會費	1,000	
			1,000	護理師1人公會會費(統籌業務費)。

臺北市地方教育發展基金－臺北市萬華區華江國民小學

基金用途－建築及設備計畫明細表

中華民國109年度

單位：新臺幣元

前年度 決算數	上年度 預算數	科 目	本 年 度 預 算 數	說 明
18,274,860	6,612,000	合計	9,520,000	
18,274,860	6,612,000	購建固定資產、無形資產及非理財 目的之長期投資	9,520,000	
837,985	6,576,000	購建固定資產	1,560,000	
837,985	6,576,000	一般建築及設備計畫	1,560,000	
	4,898,000	校園整修工程		
	4,898,000	興建土地改良物		
306,941		校園前瞻基礎建設	225,000	
306,941		購置機械及設備	225,000	
			225,000	新購無線基地臺，15臺*15,000 元(電腦專案計畫)。
93,244	512,000	班級設備	306,000	
47,000	254,000	購置機械及設備	306,000	
			144,000	汰舊換新電子白板，6臺 *24,000元。
			58,000	汰舊換新單槍投影機(3000流明 以上)，2部*29,000元。
			89,000	新購觸控式多媒體電子看板(55 吋直立式)1臺。
			15,000	汰舊換新除草機1臺。
46,244	258,000	購置雜項設備		
373,000	1,097,000	資訊設備	300,000	
373,000	1,097,000	購置機械及設備	300,000	
			225,000	汰舊換新個人電腦，9部 *25,000元(電腦專案計畫)。
			75,000	汰舊換新網路及資訊周邊設備 (電腦專案計畫)。
45,000	45,000	幼兒園設備	82,000	
	45,000	購置機械及設備		
45,000		購置雜項設備	82,000	
			82,000	新購一對一分離式冷氣機 (7.1KW)，2臺*41,000元。
19,800	24,000	校園設備		
19,800	24,000	購置交通及運輸設備		
		校園能源翻新計畫-空調專 案	47,000	
		購置雜項設備	47,000	

臺北市地方教育發展基金－臺北市萬華區華江國民小學

基金用途－建築及設備計畫明細表

中華民國109年度

單位：新臺幣元

前年度 決算數	上年度 預算數	科 目	本 年 度 預 算 數	說 明
			47,000	幼兒圖書館1對1分離式冷氣 8KW1臺(中央補助款)。
		音樂性社團大型公用樂器 改善計畫	600,000	
		購置雜項設備	600,000	
			600,000	新購定音鼓1組。
24,000	36,000	購置無形資產	36,000	
24,000	36,000	一般建築及設備計畫	36,000	
24,000	36,000	資訊設備	36,000	
24,000	36,000	購置電腦軟體	36,000	
			36,000	電腦教學軟體費(電腦專案計 畫)。
17,412,875		遞延支出	7,924,000	
17,412,875		一般建築及設備計畫	7,924,000	
		校園電源改善工程	5,002,000	
		遞延修繕房屋建築支出	5,002,000	
			4,576,800	一、施工費。
			334,106	二、委託技術服務費(總包價 法)。
			91,094	三、工程管理費(按施工費約 2%提列)。
		行政辦公室工程	2,922,000	
		遞延修繕房屋建築支出	2,922,000	
			2,683,150	一、施工費。
			195,870	二、委託技術服務費(總包價 法)。
			42,980	三、工程管理費(按施工費約 2%提列)。
17,412,875		校園整修工程		
16,505,081		遞延修繕房屋建築支出		
907,794		其他遞延支出		

本 頁 空 白

預算參考表

臺北市地方教育發展基金－臺北市萬華區華江國民小學

預計平衡表

中華民國109年12月31日

單位：新臺幣千元

107年(前年) 12月31日 決算數	科 目	109年12月31日 預計數	108年12月31日 預計數	比較增減(-)
1,684,543	資產合計	1,675,740	1,679,290	-3,550
1,684,543	資產	1,675,740	1,679,290	-3,550
15,114	流動資產	6,311	9,861	-3,550
14,934	現金	6,131	9,681	-3,550
14,934	銀行存款	6,131	9,681	-3,550
	應收款項			
	其他應收款			
180	預付款項	180	180	
180	預付費用	180	180	
2,239	投資、長期應收款項、貸墊款及準備金	2,239	2,239	
2,239	準備金	2,239	2,239	
1,506	退休及離職準備金	1,506	1,506	
733	其他準備金	733	733	
1,667,191	其他資產	1,667,191	1,667,191	
1,667,191	什項資產	1,667,191	1,667,191	
33	暫付及待結轉帳項	33	33	
1,667,158	代管資產	1,667,158	1,667,158	
1,684,543	負債及基金餘額合計	1,675,740	1,679,290	-3,550
1,674,301	負債	1,674,301	1,674,301	
3,815	流動負債	3,815	3,815	
3,654	應付款項	3,654	3,654	
3,609	應付代收款	3,609	3,609	
45	應付費用	45	45	
161	預收款項	161	161	
161	預收收入	161	161	
1,670,486	其他負債	1,670,486	1,670,486	
1,670,486	什項負債	1,670,486	1,670,486	
1,823	存入保證金	1,823	1,823	
1,506	應付退休及離職金	1,506	1,506	
1,667,158	應付代管資產	1,667,158	1,667,158	
	暫收及待結轉帳項			
10,242	基金餘額	1,439	4,989	-3,550
10,242	基金餘額	1,439	4,989	-3,550
10,242	基金餘額	1,439	4,989	-3,550
10,242	累積餘額	1,439	4,989	-3,550

註：1.信託代理與保證資產(負債)前年度決算數0元，上年度預計數0元，本年度預計數0元。2.或有資產(負債)0元。3.本基金自93年度起，本固定項目分開原則，將屬長期固定帳項，包括固定資產6,972,660元、無形資產88,340元及長期債務0元等，另立帳類管理，未納入本表。

臺北市地方教育發展基金一

各項費用

中華民國

前年度 決算數	上年度 預算數	計畫別		合計	國民教育計畫
		用途別科目			
92,675,604	84,302,000	合計		85,790,000	52,770,000
68,766,099	71,185,000	用人費用		69,846,000	47,818,000
39,967,231	40,381,860	正式員額薪資		39,889,860	25,008,000
37,291,471	37,933,860	職員薪金		37,441,860	25,008,000
1,482,360	1,416,000	工員工資		1,416,000	
1,193,400	1,032,000	警餉		1,032,000	
839,887	750,752	聘僱及兼職人員薪資		827,312	827,312
418,992	418,992	約僱職員薪金		418,992	418,992
420,895	331,760	兼職人員酬金		408,320	408,320
699,586	1,268,782	超時工作報酬		1,210,054	609,785
699,586	1,268,782	加班費		1,210,054	609,785
8,900,996	9,566,741	獎金		9,069,241	5,606,658
3,960,200	4,259,155	考績獎金		3,823,155	2,219,000
4,940,796	5,307,586	年終獎金		5,246,086	3,387,658
12,855,973	13,348,080	退休及卹償金		13,050,336	11,807,712
12,642,079	13,270,320	職員退休及離職金		12,972,576	11,807,712
213,894	77,760	工員退休及離職金		77,760	
5,502,426	5,868,785	福利費		5,799,197	3,958,533
3,935,774	3,529,044	分擔員工保險費		3,472,056	2,130,192
97,160	180,160	傷病醫藥費		180,160	175,000
428,250	621,180	員工通勤交通費		608,580	338,940
1,041,242	1,538,401	其他福利費		1,538,401	1,314,401
3,016,072	3,278,000	服務費用		3,176,000	2,369,000
831,669	1,028,874	水電費		962,180	962,180
595,031	725,886	工作場所電費		725,886	725,886
236,638	302,988	工作場所水費		236,294	236,294
46,634		郵電費			
46,634		電話費			
27,900	33,790	旅運費		28,520	28,520
27,900	33,790	國內旅費		28,520	28,520
2,000		印刷裝訂與廣告費			

臺北市萬華區華江國民小學

彙計表

109年度

單位：新臺幣元

學前教育計畫	一般行政管理計畫	建築及設備計畫			
10,054,000	13,446,000	9,520,000			
9,597,000	12,431,000				
6,733,860	8,148,000				
6,037,860	6,396,000				
696,000	720,000				
	1,032,000				
151,938	448,331				
151,938	448,331				
1,402,054	2,060,529				
561,155	1,043,000				
840,899	1,017,529				
555,840	686,784				
535,680	629,184				
20,160	57,600				
753,308	1,087,356				
597,708	744,156				
5,160					
118,440	151,200				
32,000	192,000				
64,000	743,000				

臺北市地方教育發展基金一

各項費用

中華民國

前年度 決算數	上年度 預算數	計畫別	合計	國民教育計畫
		用途別科目		
2,000		印刷及裝訂費		
913,413	719,840	修理保養及保固費	713,240	713,240
422,796	460,830	一般房屋修護費	449,820	449,820
490,617	259,010	機械及設備修護費	263,420	263,420
299,669	421,600	一般服務費	414,960	207,808
8,094	12,960	佣金、匯費、經理費及手續費	4,320	3,168
187,575	160,000	外包費	160,000	
	144,640	計時與計件人員酬金	144,640	144,640
104,000	104,000	體育活動費	106,000	60,000
822,787	1,001,896	專業服務費	985,100	457,252
173,980	113,200	講課鐘點、稿費、出席審查及查詢費	97,200	97,200
44,310	6,000	委託檢驗(定)試驗認證費	6,000	6,000
	3,800	試務甄選費	1,800	1,800
12,000		電腦軟體服務費		
592,497	878,896	其他專業服務費	880,100	352,252
72,000	72,000	公共關係費	72,000	
72,000	72,000	公共關係費	72,000	
1,559,084	1,499,000	材料及用品費	1,512,000	1,233,000
636,594	255,222	使用材料費	348,402	340,402
636,594	255,222	設備零件	348,402	340,402
922,490	1,243,778	用品消耗	1,163,598	892,598
185,690	281,000	辦公(事務)用品	261,600	1,200
47,600	37,600	報章雜誌	37,800	37,800
15,000	6,000	服裝	10,600	
8,502	15,000	醫療用品(非醫療院所使用)	15,000	15,000
665,698	904,178	其他用品消耗	838,598	838,598
18,274,860	6,612,000	購建固定資產、無形資產及非理財目的之長期投資	9,520,000	
837,985	6,576,000	購建固定資產	1,560,000	
	4,898,000	興建土地改良物		
726,941	1,396,000	購置機械及設備	831,000	
19,800	24,000	購置交通及運輸設備		

臺北市萬華區華江國民小學

彙計表

109年度

單位：新臺幣元

學前教育計畫	一般行政管理計畫	建築及設備計畫			
23,152	184,000				
1,152	160,000				
22,000	24,000				
40,848	487,000				
40,848	487,000				
	72,000				
	72,000				
8,000	271,000				
8,000					
8,000					
	271,000				
	260,400				
	10,600				
		9,520,000			
		1,560,000			
		831,000			

臺北市地方教育發展基金一

各項費用

中華民國

前年度 決算數	上年度 預算數	計畫別		合計	國民教育計畫
		用途別科目			
91,244	258,000	購置雜項設備		729,000	
24,000	36,000	購置無形資產		36,000	
24,000	36,000	購置電腦軟體		36,000	
17,412,875		遞延支出		7,924,000	
16,505,081		遞延修繕房屋建築支出		7,924,000	
907,794		其他遞延支出			
133,891		稅捐及規費(強制費)			
133,891		土地稅			
133,891		一般土地地價稅			
814,932	1,457,000	會費、捐助、補助、分攤、照護、救濟 與交流活動費		1,465,000	1,175,000
1,000	1,000	會費		1,000	
1,000	1,000	職業團體會費		1,000	
10,000	10,960	捐助、補助與獎助		10,040	10,040
10,000	10,960	獎助學員生給與		10,040	10,040
803,932	1,445,040	補貼、獎勵、慰問、照護與救濟		1,453,960	1,164,960
803,932	1,445,040	其他補貼、獎勵、慰問、照護與救濟		1,453,960	1,164,960
110,666	271,000	其他		271,000	175,000
110,666	271,000	其他支出		271,000	175,000
110,666	271,000	其他		271,000	175,000

臺北市萬華區華江國民小學

彙計表

109年度

單位：新臺幣元

學前教育計畫	一般行政管理計畫	建築及設備計畫			
		729,000			
		36,000			
		36,000			
		7,924,000			
		7,924,000			
289,000	1,000				
	1,000				
	1,000				
289,000					
289,000					
96,000					
96,000					
96,000					

臺北市地方教育發展基金－臺北市萬華區華江國民小學

員工人數彙計表

中華民國109年度

單位：人

計 畫 及 項 目	上年度最高可 進用員額數	本年度 增減(-)數	本年度最高可 進用員額數	說 明
合計	53	1	54	
國民教育計畫部分	30	1	31	
正式職員	29	1	30	
臨時職員	1		1	
學前教育計畫部分	11		11	
正式職員	9		9	
正式工員	2		2	
一般行政管理計畫部分	12		12	
正式職員	10		10	
正式工員	2		2	

註：1.本表不包含臨時工員人數。

2.本表臨時職員係指奉准有案之約聘僱人員。

3.本校計時與計件人員酬金編列閩客語教學支援人員鐘點費12萬8,000元、閩客語教學支援人員勞、健保及勞退費用1萬6,640元，計14萬4,640元。4.本校外包費編列消化超額職工4人業務外包費16萬元。

本 頁 空 白

臺北市地方教育發展基金一

用人費用

中華民國

計畫及項目	合計	正式 員額 薪資	聘僱 人員 薪資	超時 工作 報酬	津貼	獎 金		
						年終獎金	考績獎金	其他
合計	69,846,000	39,889,860	418,992	1,210,054		5,246,086	3,823,155	
國民教育計畫	47,818,000	25,008,000	418,992	609,785		3,387,658	2,219,000	
職員薪金	25,008,000	25,008,000						
約僱職員薪金	418,992		418,992					
兼職人員酬金	408,320							
加班費	609,785			609,785				
考績獎金	2,219,000						2,219,000	
年終獎金	3,387,658					3,387,658		
職員退休及離職金	11,807,712							
分擔員工保險費	2,130,192							
傷病醫藥費	175,000							
員工通勤交通費	338,940							
其他福利費	1,314,401							
學前教育計畫	9,597,000	6,733,860		151,938		840,899	561,155	
職員薪金	6,037,860	6,037,860						
工員工資	696,000	696,000						
加班費	151,938			151,938				
考績獎金	561,155						561,155	
年終獎金	840,899					840,899		
職員退休及離職金	535,680							
工員退休及離職金	20,160							
分擔員工保險費	597,708							
傷病醫藥費	5,160							

臺北市萬華區華江國民小學

彙計表

109年度

單位：新臺幣元

退休及卹償金		資遣費	福 利 費					提繳費	兼任 人員 用人 費用
退休金	卹償金		分擔 保險費	傷病 醫藥費	提撥 福利金	員工通勤 交通費	其他		
13,050,336			3,472,056	180,160		608,580	1,538,401		408,320
11,807,712			2,130,192	175,000		338,940	1,314,401		408,320
11,807,712			2,130,192	175,000		338,940	1,314,401		408,320
555,840			597,708	5,160		118,440	32,000		
535,680									
20,160			597,708	5,160					

臺北市地方教育發展基金一

用人費用

中華民國

計畫及項目	合計	正式 員額 薪資	聘僱 人員 薪資	超時 工作 報酬	津貼	獎 金		
						年終獎金	考績獎金	其他
員工通勤 交通費	118,440							
其他福利 費	32,000							
一般行政管 理計畫	12,431,000	8,148,000		448,331		1,017,529	1,043,000	
職員薪金	6,396,000	6,396,000						
工員工資	720,000	720,000						
警餉	1,032,000	1,032,000						
加班費	448,331			448,331				
考績獎金	1,043,000						1,043,000	
年終獎金	1,017,529					1,017,529		
職員退休 及離職金	629,184							
工員退休 及離職金	57,600							
分擔員工 保險費	744,156							
員工通勤 交通費	151,200							
其他福利 費	192,000							

註：1.本表不包含臨時工員薪津。

2.本表兼任人員用人費用，係學校教職員兼課或請假代課鐘點費。3.本校計時與計件人員酬金編列閩客語教學支援人員鐘點費12萬8,000元、閩客語教學支援人員勞、健保及勞退費用1萬6,640元，計14萬4,640元。4.本校外包費編列消化超額職工4人業務外包費16萬元。

臺北市萬華區華江國民小學

彙計表

109年度

單位：新臺幣元

退休及卹償金		資遣費	福 利 費					提繳費	兼任 人員 用人 費用
退休金	卹償金		分擔 保險費	傷病 醫藥費	提撥 福利金	員工通勤 交通費	其他		
686,784			744,156			118,440	32,000		
629,184						151,200	192,000		
57,600			744,156						
						151,200	192,000		

臺北市地方教育發展基金一

聘用及約僱

中華民國

區分及職稱	人數	擔任工作	聘用或約僱 起訖期間	薪點	年需經費
合計	1				520,000
約僱人員小計	1				520,000
約僱人員(280)	1	辦理學校行政事務。	109/1/1-109/12/31	280	520,000

臺北市萬華區華江國民小學

人員明細表

109年度

單位：新臺幣元

小計	月 支			離職 儲金	經費來源 及其科目
	折合 金額	勞保 保險費	健康 保險費		
34,916	34,916				國民教育計畫

臺北市地方教育發展基金－臺北市萬華區華江國民小學

單位（或計畫）成本分析表

中華民國109年度

單位：新臺幣千元

計 畫 別	單 位	單位成本(元)或 平均利(費)率	數 量	預 算 數	說 明
合計				85,793	
國民教育計畫				52,772	
學前教育計畫				10,054	
一般行政管理計畫				13,447	
建築及設備計畫				9,520	

臺北市地方教育發展基金－臺北市萬華區華江國民小學

5年來主要業務計畫分析表

中華民國109年度

單位：新臺幣千元

年度及項目	單位	數量	單位成本(元)或 平均利(費)率	金額	說明
(本)年度預算數					
國民教育計畫				52,770	
學前教育計畫				10,054	
(上)年度預算數					
國民教育計畫				54,134	
學前教育計畫				10,108	
(前)年度決算數					
國民教育計畫				51,152	
學前教育計畫				10,838	
(106)年度決算數					
國民教育計畫				54,751	
學前教育計畫				8,038	
(105)年度決算數					
國民教育計畫				54,028	
學前教育計畫				9,617	

臺北市地方教育發展基金－臺北市萬華區華江國民小學

資本資產明細表

中華民國109年度

單位：新臺幣千元

項 目	取得成本 (期初餘額)	以前年度 累計折舊/ 長期投資 評 價	本 年 度 變 動				主要增減 原因說明	本年度累計折 舊/長期投資 評價變動數	期末餘額
			增加		減少				
			金額	類型	金額	類型			
合計	31,622	24,665	1,596		30		1,462	7,061	
土地改良物	7,807	5,350					153	2,305	
房屋及建築	198	43					3	152	
機械及設備	16,257	13,195	831	增置			999	2,893	
交通及運輸 設備	1,268	1,013					76	179	
雜項設備	6,010	5,064	729	增置			231	1,444	
電腦軟體	82		36	增置	30	無形資 產攤銷		88	