

中華民國 109 年度 4-0501532

臺北市總預算案

臺北市政府教育局主管

臺北市地方教育發展基金

臺北市萬華區雙園國民小學附屬單位預算之分預算

(特別收入基金)

臺北市萬華區雙園國民小學編

臺北市地方教育發展基金－臺北市萬華區雙園國民小學

目次

中華民國109年度

一、財務摘要	第 1 頁
二、業務計畫及預算概要	第 3 -11 頁
三、預算主要表	
(一) 基金來源、用途及餘絀預計表	第 13 頁
(二) 現金流量預計表	第 14 頁
四、預算明細表	
(一) 基金來源－服務收入明細表	第 15 頁
(二) 基金來源－財產處分收入明細表	第 16 頁
(三) 基金來源－其他財產收入明細表	第 17 頁
(四) 基金來源－公庫撥款收入明細表	第 18 頁
(五) 基金來源－學雜費收入明細表	第 19 頁
(六) 基金來源－雜項收入明細表	第 20 頁
(七) 基金用途－國民教育計畫明細表	第 21 -32 頁
(八) 基金用途－學前教育計畫明細表	第 33 -35 頁
(九) 基金用途－一般行政管理計畫明細表	第 36 -38 頁
(十) 基金用途－建築及設備計畫明細表	第 39 -40 頁
五、預算參考表	
(一) 預計平衡表	第 41 頁
(二) 各項費用彙計表	第 42 -47 頁
(三) 員工人數彙計表	第 48 頁
(四) 用人費用彙計表	第 50 -53 頁
(五) 聘用及約僱人員明細表	第 54 -55 頁
(六) 單位（或計畫）成本分析表	第 56 頁

臺北市地方教育發展基金－臺北市萬華區雙園國民小學

目 次

中華民國109年度

(七) 5年來主要業務計畫分析表	第 57 頁
(八) 資本資產明細表	第 58 頁

臺北市地方教育發展基金－臺北市萬華區雙園國民小學

財務摘要

中華民國109年度

單位：新臺幣千元

項 目	本 年 度	上 年 度	比較增減數	%
經營成績：				
基金來源	162,208	172,732	-10,524	-6.09
基金用途	171,070	203,136	-32,066	-15.79
賸餘(短絀)	-8,862	-30,404	21,542	--
餘絀情形：				
基金餘額	2,477	11,339	-8,862	-78.16
現金流量(註)：				
現金及約當現金之淨增(減)	-8,862	-30,404	21,542	--

附註：現金流量係採現金及約當現金基礎，包括現金及自投資日起3個月內到期或清償之債權證券。

本 頁 空 白

業務計畫及預算概要

臺北市地方教育發展基金－臺北市萬華區雙園國民小學

業務計畫及預算概要

中華民國 109 年度

壹、基金概況

一、設立宗旨及願景：

- (一) 本校遵照憲法第 158 條及 160 條規定，教育文化應發展國民之民族精神、自治精神，國民道德與健全體格、科學及生活智能，以培養學童七大學習領域及十大基本能力。
- (二) 本校自 91 年度起依教育經費編列與管理法第 13 條規定設置「臺北市地方教育發展基金」，以促進教育健全發展，提昇教育經費運用績效。
- (三) 本校以健康、快樂、關懷、創新、卓越為願景，以培養愛閱讀、樂運動、願分享、能尊重的孩子為目標。強化學生基本能力之培養，重視品格教育、生命教育、國際教育、行動學習之推動，以建立友善校園、安全校園為努力方向，期許建立一個安全健康、本土化與國際化並重，讓孩子立足萬華，胸懷台灣，放眼世界，有夢想並能具體落實實踐。

二、施政重點：

- (一) 開啟多元智慧：尊重每個學生獨特的個性，以多元智慧的觀點協助他找到生命的亮點，肯定天生我才必有用，能知於學，樂於學。
- (二) 培養生活能力：培養學生帶得走的公民關鍵能力，強化自我管理、閱讀理解、理性批判、問題解決、奉獻服務、溝通表達等核心素養。
- (三) 蘊育人文情懷：在溫馨開放的校園文化中，孕育人文情懷，學會尊重、包容；建構生命的價值、完成人性的開展。
- (四) 建置溫馨民主的校園文化：
 1. 以參與式管理、落實行政、教師會、家長會三者的良性互動。
 2. 以學生第一，教學優先的觀念提昇行政服務效率。
 3. 放下威權心態，開啟校園民主之風氣。
- (五) 推動適性教學：
 1. 落實校本課程理念，採多元化、活潑化的教學及評量。
 2. 運用校內、外資源，加強多元學習能力。
 3. 關懷相對弱勢學生之教學及輔導。
 4. 推動行動學習，充實學生運用資訊之知能，並提昇教師運用學習載具教學之能力。

臺北市地方教育發展基金－臺北市萬華區雙園國民小學

業務計畫及預算概要

中華民國 109 年度

(六) 辦理發展性的訓輔活動：

1. 辦理各項活動、競賽及展演。
2. 推動校內外學習服務。
3. 發展績優社團及校隊，如金龍團、合唱團、桌球隊、羽球隊、籃球隊、弦樂團等。
4. 加強新興領域教育的辦理，並融入各科教學以收成效。

三、組織概況：

本校設置校長 1 人，綜理全校校務，下設教務處、學生事務處、總務處、圖書館、輔導室、會計室及人事室等單位。

內部分層業務如下：

(一) 教務處：秉承校長之命，辦理全校教務事項。

1. 教學組：掌理課程編排、課業考查、教學研究及教學指導等事項。
2. 註冊組：掌理註冊、編班、轉學、休學及成績考查等有關學籍事項。
3. 設備組：掌理教學設備計畫之擬定、用具之管理、保管等事項。
4. 資訊組：教師專業發展評鑑、教學輔導制度、學生海外體驗學習活動等事項。

(二) 學生事務處：秉承校長之命，辦理全校學生事務事項。

1. 訓育組：掌理訓育計畫之擬定，指導班聯會、代聯會等學生自治團體之健全發展，並透過各項活動，實施性別教育，人權教育與群己關係之教育。
2. 生活輔導組：重視生活輔導之技巧與方法，加強道德教育與法律常識教育以落實全方位人格教育為目標。
3. 體育組：加強學生體能訓練，重視團隊合作精神與良好運動風度之養成。
4. 衛生組：重視校園環境之整理與美化，配合宣導實施防災意識、環保教育與人口教育。

(三) 總務處：秉承校長之命，辦理全校總務事項。

1. 事務組：辦理校舍場地佈置及環境美化，監督校舍建築及整修，財物購買保管及分配等事項。

臺北市地方教育發展基金－臺北市萬華區雙園國民小學

業務計畫及預算概要

中華民國 109 年度

2. 出納組：辦理現金、票據、契約之保管等收支移轉等事項。

3. 文書組：辦理公文收發登記與典守學校印信，撰擬繕校及檔案保管等事項。

(四) 輔導室：秉承校長之命，視學生身心狀況及需求提供發展性輔導，介入性輔導或處理性輔導，並掌理學生輔導與諮商，實施適性生涯輔導等事項。

(五) 會計室：秉承上級主計機關之監督與指導，並受校長之指揮，依法辦理歲計、會計、統計等事項。

(六) 人事室：秉承上級人事機關之監督與指導，並受校長之指揮，依法辦理人事管理查核等事項。

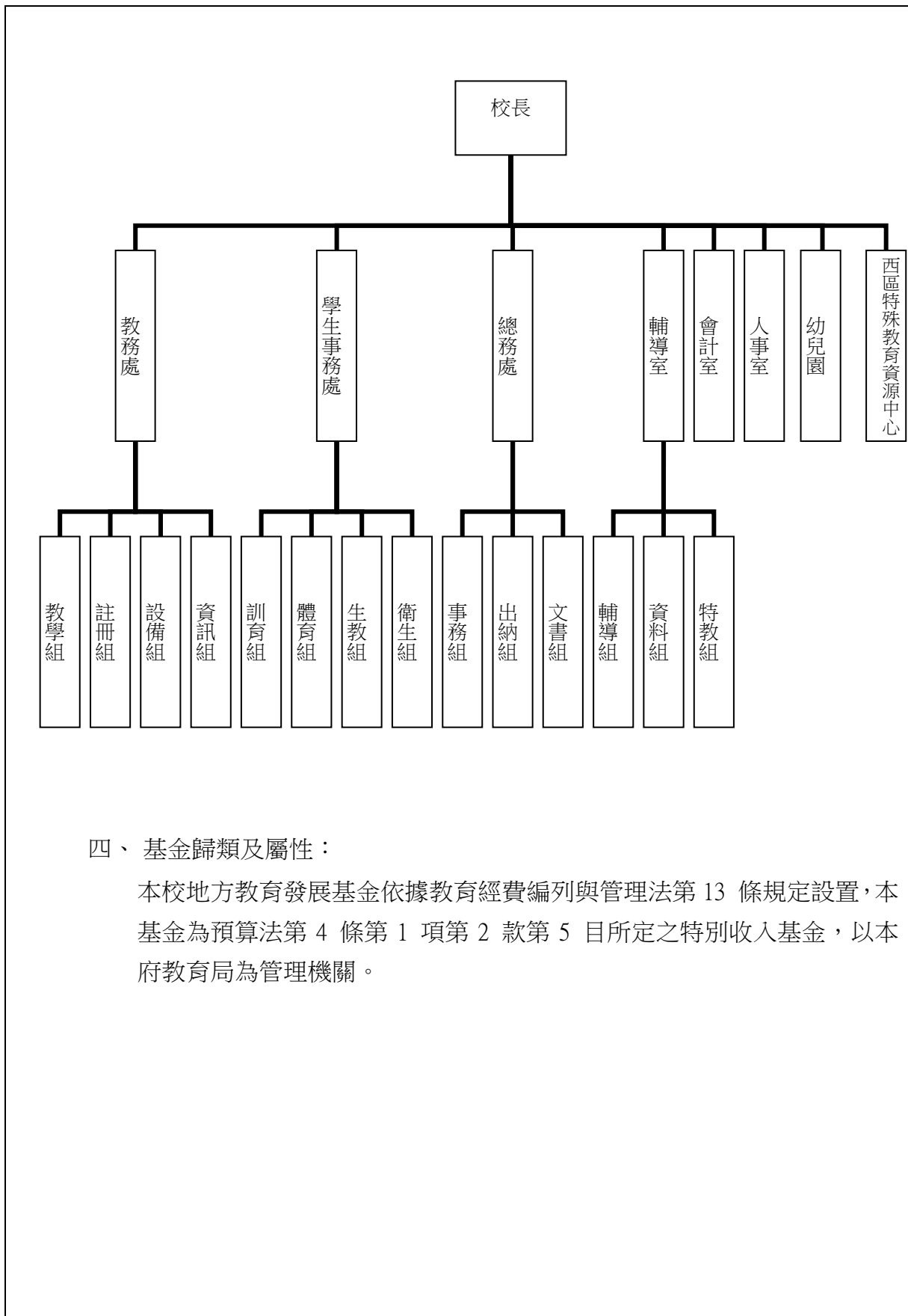
(七) 幼兒園：秉承校長之命，綜理園務、規劃幼兒教學、保育、環境與各項措施。

(八) 西區特殊教育資源中心：秉承校長之命，辦理全臺北市各小學特教生師資輔導等事項。

臺北市地方教育發展基金 - 臺北市萬華區雙園國民小學

業務計畫及預算概要

中華民國 109 年度



四、基金歸類及屬性：

本校地方教育發展基金依據教育經費編列與管理法第 13 條規定設置，本基金為預算法第 4 條第 1 項第 2 款第 5 目所定之特別收入基金，以本府教育局為管理機關。

臺北市地方教育發展基金 - 臺北市萬華區雙園國民小學

業務計畫及預算概要

中華民國 109 年度

貳、業務計畫

本年度業務計畫重點與預算配合情形及預期績效，詳列如下：

單位：新臺幣千元

業務計畫名稱	計畫重點內容	預算數	預 期 績 效
國民教育計畫	辦理各項教學、學生事務、圖書及輔導等業務。	140,539	1.新購體育器材、教具及圖書等各科教學設備。 2.革新教學方法，充實各科教材，提高教學效能。 3.辦理暑期泳訓班、教師甄選、指定活動等項目。
學前教育計畫	辦理幼兒園各項業務	8,655	新購教學設備，革新教學方法，提高教學效能並辦理幼兒園各項活動，以鍛鍊幼兒強健的身體，增進幼兒各項生活智能。
一般行政管理計畫	綜理學校總務、人事、會計等業務。	17,180	配合校務推動行政處室支援工作，進而增進校務運作。
建築及設備計畫	購置教學所需教學設備等及改善教學環境。	4,696	辦理各學科因應教學課程需要購置教學設備等，另辦理一樓地坪整修工程，以改善教學環境，增進教學效能，並提高行政效率。

臺北市地方教育發展基金 - 臺北市萬華區雙園國民小學
業務計畫及預算概要

中華民國 109 年度

參、預算概要

一、基金來源及用途之預計：

(一) 本年度基金來源：

服務收入 140 萬 6 千元、財產處分收入 10 萬元、其他財產收入 14 萬 8 千元、公庫撥款收入 1 億 5,785 萬 5 千元、學雜費收入 209 萬 9 千元、雜項收入 60 萬元，本年度基金來源 1 億 6,220 萬 8 千元，較上年度預算數 1 億 7,273 萬 2 千元，減少 1,052 萬 4 千元，約 6.09%，主要係公庫撥款收入少編所致。

(二) 本年度基金用途：

國民教育計畫 1 億 4,053 萬 9 千元，學前教育計畫 865 萬 5 千元，一般行政管理計畫 1,718 萬元，建築及設備計畫 469 萬 6 千元，本年度基金用途 1 億 7,107 萬元，較上年度預算數 2 億 313 萬 6 千元，減少 3,206 萬 6 千元，約 15.79%，主要係用人費用減編所致。

二、基金餘絀之預計：

本年度基金來源及用途相抵後，差短 886 萬 2 千元，較上年度預算數差短 3,040 萬 4 千元，減少 2,154 萬 2 千元，將移用以前基金餘額 886 萬 2 千元支應。

三、現金流量之預計：

本年度業務活動淨現金流出 886 萬 2 千元。

四、補辦預算事項：詳補辦預算明細表

(一) 購建固定資產 175 萬 2 千元

- 1.107 年度教育局補助所屬學校改善運動設施設備經費 27 萬 8 千元。
- 2.107 年度教育部補助推動學前及國民教育階段特殊教育工作經費 147 萬 4 千元。

臺北市地方教育發展基金－臺北市萬華區雙園國民小學

業務計畫及預算概要

中華民國 109 年度

肆、年度關鍵績效指標：

關鍵策略目標	關鍵績效指標	衡量標準	年度目標值
增進學生參與創新實驗教育(國小)	國小參與創新或實驗教育成長率	(當年度國小參加創新或實驗教育學生人數-前一年度國小參加創新或實驗教育學生人數)/ 前一年度國小參加創新或實驗教育學生人數*100% (單位：%)	100%

伍、前年度及上年度已過期間實施狀況及成果概述：

一、前（107）年度決算結果及績效達成情形：

（一）前年度決算結果：

1.基金來源：決算數 1 億 8,860 萬元，較預算數 1 億 8,259 萬元，計增加 601 萬元，約 3.29%，主要係因教育部補助收入增加所致。

2.基金用途：決算數 2 億 227 萬 9 千元，較預算數 2 億 253 萬 7 千元，計減少 25 萬 8 千元，約 0.13%，主要係因用人費用覈實支應剩餘所致。

（二）前年度績效達成情形分析：

年度績效目標	衡量指標	年度目標值	績效衡量暨達成情形分析
推動全民運動	學生游泳檢測通過率	100%	學生參與游泳檢測均全數通過，達原訂目標值。

臺北市地方教育發展基金 - 臺北市萬華區雙園國民小學
業務計畫及預算概要

中華民國 109 年度

二、上（108）年度已過期間預算執行情形及績效達成情形：

（一）上年度預算截至 108 年 6 月 30 日止執行情形：

1.基金來源：實際執行數 9,980 萬 9 千元，較預算分配數 9,325 萬 1 千元，計增加 655 萬 8 千元，約 7.03%，主要係因教育部補助收入增加所致。

2.基金用途：實際執行數 1 億 781 萬 5 千元，較預算分配數 1 億 2,365 萬 5 千元，計減少 1,584 萬元，約 12.81%，主要係因用人費用覈實支應剩餘所致。

（二）上（108）年度績效達成情形分析：

年度績效目標	衡量指標	年度目標值	績效衡量暨達成情形分析
推動全民運動	學生游泳檢測通過率	100%	學生參與游泳檢測均全數通過，達原訂目標值。

臺北市地方教育發展基金－臺北市萬華區雙園國民小學

補辦預算明細表

中華民國109年度

單位：新臺幣元

項 目	金額	辦理 年度	說 明
合計	1,752,000		
購建固定資產	1,752,000		
購置機械及設備	1,474,000	107	
伺服器記憶體	50,000		教育部補助本市辦理身心障礙教育人事及業務
防火牆路由器	15,000		教育部補助本市辦理身心障礙教育人事及業務
網路交換器	15,000		教育部補助本市辦理身心障礙教育人事及業務
筆記型電腦	911,000		教育部補助本市辦理身心障礙教育人事及業務
桌上型電腦	259,000		教育部補助「辦理身心障礙教育人事及業務」經費。
伺服器記憶體	100,000		教育部補助「辦理身心障礙教育人事及業務」經費。
彩色噴墨繪圖印表機	94,000		教育部補助「辦理身心障礙教育人事及業務」經費。
數位攝影機	30,000		教育部補助「辦理身心障礙教育人事及業務」經費。
購置雜項設備	278,000	107	
練習弓	48,000		教育局補助所屬學校改善運動設施設備經費。(體育及衛生教育-輔導學校體育-74y)
比賽弓	150,000		教育局補助所屬學校改善運動設施設備經費。(體育及衛生教育-輔導學校體育-74y)
泡棉靶墊(含靶架)	50,000		教育局補助所屬學校改善運動設施設備經費。(體育及衛生教育-輔導學校體育-74y)
弓箱	30,000		教育局補助所屬學校改善運動設施設備經費。(體育及衛生教育-輔導學校體育-74y)

備註：各管理機關(構)依預算法第 8 8 條規定補辦預算，應確係不及編入年度預算，且因經營環境發生重大變遷或正常業務(含執行中央補助款項目)之確實需要，並經主管機關核轉本府核准先行辦理者；不具急迫性之事項，仍應儘可能納入預算辦理。

本 頁 空 白

預算主要表

臺北市地方教育發展基金－臺北市萬華區雙園國民小學

基金來源、用途及餘絀預計表

中華民國109年度

單位：新臺幣千元

前年度決算數	項 目	本年度預算數	上年度預算數	比較增減（－）
188,600	基金來源	162,208	172,732	-10,524
1,520	勞務收入	1,406	1,345	61
1,520	服務收入	1,406	1,345	61
260	財產收入	248	268	-20
107	財產處分收入	100	100	
153	其他財產收入	148	168	-20
184,395	政府撥入收入	157,855	168,419	-10,564
178,885	公庫撥款收入	157,855	168,419	-10,564
5,510	政府其他撥入收入			
1,746	教學收入	2,099	1,780	319
1,746	學雜費收入	2,099	1,780	319
678	其他收入	600	920	-320
378	受贈收入		320	-320
300	雜項收入	600	600	
202,279	基金用途	171,070	203,136	-32,066
166,514	國民教育計畫	140,539	167,113	-26,574
6,915	學前教育計畫	8,655	8,792	-137
14,872	一般行政管理計畫	17,180	18,830	-1,650
13,978	建築及設備計畫	4,696	8,401	-3,705
-13,679	本期賸餘(短絀)	-8,862	-30,404	21,542
55,421	期初基金餘額	11,339	35,475	-24,136
41,743	期末基金餘額	2,477	5,071	-2,594

註：前年度決算數細數之和與總數或略有出入，係四捨五入關係，以下各表同。

臺北市地方教育發展基金－臺北市萬華區雙園國民小學

現金流量預計表

中華民國109年度

單位：新臺幣千元

項 目	本 預	年 算	度 數	說 明
業務活動之現金流量				
本期賸餘(短絀)			-8,862	
業務活動之淨現金流入(流出)			-8,862	
其他活動之現金流量				
其他活動之淨現金流入(流出)				
現金及約當現金之淨增(淨減)			-8,862	
期初現金及約當現金			17,047	
期末現金及約當現金			8,185	

註：本表係採現金及約當現金基礎，包括現金及自投資日起3個月內到期或清償之債權證券。

預算明細表

臺北市地方教育發展基金－臺北市萬華區雙園國民小學

基金來源－服務收入明細表

中華民國109年度

單位：新臺幣元

科 目	單 位	本 年 度 預 算 數			說 明
		數 量 業 務 量	利(費)率	金 額	
合計				1,406,000	
服務收入				1,406,000	較上年度預算數1,345,000元，增加61,000元。
	人	2,000	700	1,400,000	暑期泳訓班學生票報名費收入(收支對列)。
	人	20	300	6,000	教師甄選報名費收入。

臺北市地方教育發展基金－臺北市萬華區雙園國民小學

基金來源－財產處分收入明細表

中華民國109年度

單位：新臺幣元

科目	單位	本年度預算數			說明
		數量 業務量	利(費)率	金額	
合計				100,000	
財產處分收入	年	1	100,000	100,000	較上年度預算數100,000元，無增減。 廢舊物資售價收入。

臺北市地方教育發展基金－臺北市萬華區雙園國民小學

基金來源－其他財產收入明細表

中華民國109年度

單位：新臺幣元

科目	單位	本年度預算數			說明
		數量 業務量	利(費)率	金額	
合計				148,000	
其他財產收入				148,000	較上年度預算數168,000元，減少20,000元。
	年	1	38,000	38,000	場地開放使用收入(收支對列)。
	學期	2	55,000	110,000	教職員工停車收入。

臺北市地方教育發展基金－臺北市萬華區雙園國民小學

基金來源－公庫撥款收入明細表

中華民國109年度

單位：新臺幣元

科 目	單位	本 年 度 預 算 數			說 明
		數量 業務量	利(費)率	金 額	
合計				157,855,000	
公庫撥款收入	年	1	157,855,000	157,855,000	較上年度預算數168,419,000元， 減少10,564,000元。 市府補助款。

臺北市地方教育發展基金－臺北市萬華區雙園國民小學

基金來源－學雜費收入明細表

中華民國109年度

單位：新臺幣元

科 目	單 位	本 年 度 預 算 數			說 明
		數 量 業 務 量	利(費)率	金 額	
合計				2,099,000	
學雜費收入				2,099,000	較上年度預算數1,780,000元，增加319,000元。
	人、學期	3x2	2,745	16,470	幼兒園半日班雜費收入預估學生3人。
	人、學期	3x2	5,150	30,900	幼兒園半日班學費收入預估學生3人。
	人、學期	103x2	2,955	608,730	幼兒園全日班雜費收入預估學生103人。
	人、學期	103x2	7,000	1,442,000	幼兒園全日班學費收入預估學生103人。
	年	1	900	900	配合預算編列至千元，增列進位數900元。

臺北市地方教育發展基金－臺北市萬華區雙園國民小學

基金來源－雜項收入明細表

中華民國109年度

單位：新臺幣元

科 目	單位	本 年 度 預 算 數			說 明
		數量 業務量	利(費)率	金 額	
合計				600,000	
雜項收入	年	1	600,000	600,000	較上年度預算數600,000元，無增減。 工程圖說費等收入。

臺北市地方教育發展基金－臺北市萬華區雙園國民小學

基金用途－國民教育計畫明細表

中華民國109年度

單位：新臺幣元

前年度 決算數	上年度 預算數	科 目	本 年 度 預 算 數	說 明
166,514,398	167,113,000	合計	140,539,000	
151,039,461	154,291,000	用人費用	128,243,000	
77,002,633	75,600,000	正式員額薪資	57,492,000	較上年度預算數75,600,000元，減少18,108,000元。
77,002,633	75,600,000	職員薪金	57,492,000	
			31,260,000	教職員47人薪金(詳用人費用彙計表)(含教育部補助導師費288,000元)。
			26,232,000	教職員50人薪金(詳用人費用彙計表)(含教育部補助導師費372,000元)。
4,426,983	4,923,968	聘僱及兼職人員薪資	4,893,328	較上年度預算數4,923,968元，減少30,640元。
1,282,116	1,220,688	約僱職員薪金	1,220,688	
			1,220,688	特教助理員3人薪金(詳聘用及約僱人員明細表)。
3,144,867	3,703,280	兼職人員酬金	3,672,640	
			844,800	教師代課鐘點費，本校編制教師總人數104人，按9分之1計，編列12人，每人220節，總節數12人x220節=2,640節，每節320元。
			108,000	兼任補校行政人員(會計、人事、幹事)工作補助費，3人*12月*3,000元。
			46,080	兼任補校行政人員(教務主任)工作補助費，1人*12月*3,840元。
			36,000	兼任補校行政人員(校長)工作補助費，1人*12月*3,000元。
			1,013,760	補校教師授課鐘點費，6班*44週*12節*320元。
			216,000	老師兼補校導師費，6人*12月*3,000元(含教育部補助72,000元)。
			128,000	補助調整授課鐘點費之外聘教師勞、健保及勞退費用(教育部補助款)。
			1,280,000	補助調整授課特教教師鐘點費，50人*2節*40週*每節320元(教育部補助款)。
829,003	931,243	超時工作報酬	838,755	較上年度預算數931,243元，減少92,488元。
829,003	931,243	加班費	838,755	
			540,795	不休假出勤加班費。
			24,960	兼任補校工友工作加班費。

臺北市地方教育發展基金－臺北市萬華區雙園國民小學

基金用途－國民教育計畫明細表

中華民國109年度

單位：新臺幣元

前年度 決算數	上年度 預算數	科 目	本 年 度 預 算 數	說 明
			43,733	不休假出勤加班費。
			40,145	暑期泳訓班工作人員加班費(收支對列)。
			13,320	場地開放工作人員加班費(收支對列)。
			17,760	特教資源中心辦理教師研習業務加班費。
			29,600	特教資源中心辦理鑑定安置業務加班費。
			39,642	特教資源中心工作人員趕辦業務加班費。
			88,800	辦理國民小學身心障礙學生鑑定及安置工 作人員加班費。
14,450,129	17,584,078	獎金	13,550,086	較上年度預算數17,584,078元，減少 4,033,992元。
5,856,475	8,160,000	考績獎金	6,211,000	
			3,943,000	依考績法規定核發之獎金。
			2,268,000	依考績法規定核發之獎金。
8,593,654	9,424,078	年終獎金	7,339,086	
			3,907,500	依規定於年節加發之獎金。
			3,279,000	依規定於年節加發之獎金。
			152,586	依規定於年節加發之獎金(特教助理員)。
43,613,971	45,645,504	退休及卹償金	44,007,504	較上年度預算數45,645,504元，減少 1,638,000元。
42,971,762	45,645,504	職員退休及離職金	44,007,504	
			2,504,736	提撥退撫基金。
			2,132,208	提撥退撫基金。
			73,224	提撥退撫基金(特教助理員)。
			39,297,336	退休人員月退休金，86人x@36,829元x12月 =38,007,528元；退休遺族月撫慰金，6人 x@17,914元x12月=1,289,808元；合計 39,297,336元。
642,209		工員退休及離職金		
10,716,742	9,606,207	福利費	7,461,327	較上年度預算數9,606,207元，減少2,144,880 元。
7,939,087	6,447,984	分擔員工保險費	4,888,140	
			2,574,060	分擔公保、勞保、健保費。
			2,171,232	分擔公保、勞保、健保費。
			142,848	分擔公保、勞保、健保費(特教助理員)。
209,860	218,500	傷病醫藥費	218,500	

臺北市地方教育發展基金－臺北市萬華區雙園國民小學

基金用途－國民教育計畫明細表

中華民國109年度

單位：新臺幣元

前年度 決算數	上年度 預算數	科 目	本 年 度 預 算 數	說 明
778,231	982,800	員工通勤交通費	96,000 122,500 574,560 60,480 90,720 94,500 126,000 45,360 63,000 94,500	教職員健康檢查費，6人*16,000元。 教職員健康檢查費，35人*3,500元。 教師兼行政人員上下班交通費，4人*12月*2段1,260元。 教師兼行政人員上下班交通費，12人*12月*1段630元。 教師上下班交通費，17人*10月*1段630元。 教師上下班交通費，14人*10月*2段1,260元。 特教教師兼行政人員上下班交通費，5人*12月*2段1,260元。 特教教師上下班交通費，10人*10月*2段1,260元。 特教教師上下班交通費，35人*10月*1段630元。
1,789,564	1,956,923	其他福利費	1,780,127 240,000 32,000 48,000 36,000 125,420 365,000 933,707	休假旅遊補助費。 休假旅遊補助費。 休假旅遊補助費(特教助理員)。 退休人員三節慰問金，6人*6,000元。 結婚補助費，31,355元*2月*2人。 喪葬補助費，36,500元*5月*2人。 子女教育補助費。
9,761,499	8,166,000	服務費用	8,076,000	
1,941,718	2,484,232	水電費	2,505,486	較上年度預算數2,484,232元，增加21,254元。
1,647,845	1,648,598	工作場所電費	1,659,915 1,537,760 43,405 12,070 66,680	班級電費。 暑期泳訓班電費補助費(收支對列)。 場地開放電費補助費(收支對列)。 特教資源中心電費。
293,873	295,634	工作場所水費	305,571 248,283 20,678	班級水費。 暑期泳訓班水費補助費(收支對列)。

臺北市地方教育發展基金－臺北市萬華區雙園國民小學

基金用途－國民教育計畫明細表

中華民國109年度

單位：新臺幣元

前年度 決算數	上年度 預算數	科 目	本 年 度 預 算 數	說 明
			12,610	場地開放水費補助費(收支對列)。
			24,000	特教資源中心水費。
	540,000	氣體費	540,000	
			540,000	溫水游泳池燃料費(40班以下)。
58,340	3,000	郵電費	3,000	較上年度預算數3,000元，無增減。
3,080	3,000	郵費	3,000	
			3,000	特教資源中心寄發各項通知郵資。
55,260		電話費		
46,665	62,310	旅運費	57,040	較上年度預算數62,310元，減少5,270元。
46,665	62,310	國內旅費	57,040	
			10,540	因公市外出差旅費。
			37,200	校外教學隨隊人員出差旅費，8人*3天*1,550元。
			9,300	特教資源中心因公市外出差旅費，3人*2天*1,550元。
181,962	100,718	印刷裝訂與廣告費	100,718	較上年度預算數100,718元，無增減。
181,962	100,718	印刷及裝訂費	100,718	
			1,500	印製田園教育及食農教育學習單及成果等。
			18,468	特教資源中心各項通知、資料等印刷費。
			4,750	巡迴輔導班教學資料印刷費。
			76,000	印製國民小學身心障礙學生鑑定及安置工作手冊。
1,435,687	1,395,760	修理保養及保固費	1,329,790	較上年度預算數1,395,760元，減少65,970元。
			966,074	
831,314	1,033,444	一般房屋修護費	966,074	
			91,494	學校校舍及其他建築物等修護，6班*15,249元(補校)(107,640元x85%)。
			656,880	學校校舍及其他建築物等修護，24班*27,370元(普通班)(772,800元x85%)。
			54,740	學校校舍及其他建築物等修護，2班*27,370元(集中式特教班)(64,400元x85%)。
			12,960	游泳池水電清潔維護費，12班*1,080元(4-6年級)。
			150,000	特教資源中心房舍修護。

臺北市地方教育發展基金－臺北市萬華區雙園國民小學

基金用途－國民教育計畫明細表

中華民國109年度

單位：新臺幣元

前年度 決算數	上年度 預算數	科 目	本 年 度 預 算 數	說 明
137,238	65,760	機械及設備修護費	67,160	
			34,200	電腦設備維護費171臺x200元(電腦專案計畫)。
			12,960	游泳池水電清潔維護費，12班*1,080元。
			20,000	暑期泳訓班場地維護費(收支對列)。
467,135	296,556	雜項設備修護費	296,556	
			16,146	各項教學設備及其他辦公用具等修護，6班*2,691元(補校)(107,640元x15%)。
			120,750	各項教學設備及其他辦公用具等修護，25班*4,830元(普通班)(805,000元x15%)。
			9,660	各項教學設備及其他辦公用具等修護，2班*4,830元(集中式特教班)(64,400元x15%)。
			150,000	特教資源中心辦公、復建器材等修護。
43,290	76,000	保險費	56,000	較上年度預算數76,000元，減少20,000元。
43,290	76,000	其他保險費	56,000	
			56,000	暑期泳訓班保險費，2,000人*28元(收支對列)。
1,052,106	1,346,880	一般服務費	1,294,466	較上年度預算數1,346,880元，減少52,414元。
8,688	18,504	佣金、匯費、經理費及手續費	6,168	
			6,168	委託超商代收學雜費手續費，514人*2學期*6元。
676,444	769,808	外包費	769,810	
			388,720	游泳池救生員外包費，1人*10月*38,872元。
			14,544	分擔暑期泳訓班救生員勞保及健保費，2人*2月*3,363元。
			14,854	暑期泳訓班救生員年終獎金，2人*7,427元。
			118,820	暑期泳訓班救生員薪津，2人*2月*29,705元。
			7,272	提撥暑期泳訓班救生員退休金，2人*2月*1,818元。
			225,600	特教資源中心大樓清潔外包費，12月*18,800元。

臺北市地方教育發展基金－臺北市萬華區雙園國民小學

基金用途－國民教育計畫明細表

中華民國109年度

單位：新臺幣元

前年度決算數	上年度預算數	科 目	本 年 度 預 算 數	說 明
204,310	310,568	計時與計件人員酬金	318,488	
			23,296	補助閩客語教學支援人員鐘點費之外聘人員勞、健保及勞退費用(教育部補助款)。
			179,200	補助閩客語教學支援人員鐘點費，14人*40週*1節320元(教育部補助款)。
			108,000	暑期泳訓班工讀生薪津，2人*45天*8小時*150元(收支對列)。
			7,992	提撥暑期泳訓班工讀生勞退準備金，2人*2月*1,998元(收支對列)。
162,664	248,000	體育活動費	200,000	
			94,000	文康活動費，本校編列教職員47人，每人編列2,000元。
			106,000	文康活動費，本校編列教職員50人，約僱人員3人，合計53人，每人編列2,000元。
5,001,731	2,697,100	專業服務費	2,729,500	較上年度預算數2,697,100元，增加32,400元。
3,645,396	1,836,800	講課鐘點、稿費、出席審查及查詢費	1,880,600	
			14,400	集中式特教班教材編輯費。
			14,400	分散式資源班教材編輯費，2班*12月*600元。
			7,200	分散式資源班外聘訓練講座鐘點費，6節*1,200元。(特教班業務費)。
			2,400	集中式特教班外聘訓練講座鐘點費，2*1,200元(特教班業務費)。
			7,500	性別事件調查專家學者出席費，3人次*2,500元。
			10,000	性別平等教育研習外聘講座鐘點費(含行為人5小時課程)，5節* 2,000元。
			6,000	小田園教育體驗學習外聘講座鐘點費，3節* 2,000元。
			24,000	小田園教育體驗學習內聘講座鐘點費，24節* 1,000元。
			4,000	國小家長教育成長暨志工培訓外聘講座鐘點費，2節* 2,000元。
			5,000	國小家長教育成長暨志工培訓內聘講座鐘

臺北市地方教育發展基金－臺北市萬華區雙園國民小學

基金用途－國民教育計畫明細表

中華民國109年度

單位：新臺幣元

前年度 決算數	上年度 預算數	科 目	本 年 度 預 算 數	說 明
				點費，5節*1,000元。。
			1,003,000	暑期泳訓班教練指導鐘點費，2,006節*500元(收支對列)。
			37,500	特教資源中心專家學者出席費，15人次*2,500元。
			115,200	巡迴輔導班教材編輯費，32人*12月*300元。
			75,000	特教資源中心辦理鑑定安置業務專業學者出席費，30人次*2,500元。
			200,000	特教資源中心辦理教師研習外聘講座鐘點費，100節*2,000元。
			355,000	辦理國民小學身心障礙學生鑑定及安置工作專家學者出席費，142人次*2,500元。
27,850	52,600	委託檢驗(定)試驗認證費	52,600	
			8,000	校舍消防安全檢測(普通班級業務費)。
			35,000	校舍公共安全檢查簽證及申報(普通班級業務費)。
			9,600	飲水機水質檢驗費，8臺*1,200元。
	11,400	試務甄選費		
1,328,485	796,300	其他專業服務費	796,300	
			20,000	學生輔導指導費。
			8,000	學童牙齒檢查費(642人)。
			72,000	自設廚房供應學童午餐工作人員午餐指導費，16人*9月*500元。
			18,900	學童午餐指導費，7班*1人*9月*300元(3-4年級)。
			9,000	學童午餐指導費，10班*1人*9月*100元(1-2年級)。
			28,800	學童午餐指導費，8班*1人*9月*500元(5-6年級)。
			14,400	學童午餐指導費，2班*2人*9月*400元(集中式特教班)。
			7,200	學童午餐指導費，2班*1人*9月*400元(分散式資源班)。
			18,000	特教資源中心辦理鑑定安置業務醫療專業評估費，30小時*600元。

臺北市地方教育發展基金－臺北市萬華區雙園國民小學

基金用途－國民教育計畫明細表

中華民國109年度

單位：新臺幣元

前年度 決算數	上年度 預算數	科 目	本 年 度 預 算 數	說 明
			600,000	特教資源中心特殊教育學生專業醫療人員輔導費，750小時*800元。
3,063,881	2,621,000	材料及用品費	2,548,000	
593,704	398,640	使用材料費	455,982	較上年度預算數398,640元，增加57,342元。
593,704	398,640	設備零件	455,982	
			237,500	新購平板電腦，25部*9,500元(電腦專案計畫)(新增)。
			6,000	地墊，10片*600元(輔導室)(由特教班設備費移列)。
			3,000	交通安全器材1批(學生事務處)(由班級設備費移列)。
			24,782	體育器材1批(學生事務處)(由班級設備費移列)。
			6,000	板擦清潔機，3台*2,000元(教務處)(由班級設備費移列)(新增)。
			3,000	窗簾，1片*3,000元(輔導室)(由特教班設備費移列)(新增)。
			107,100	電腦設備維護及管理費，17班*6,300元(3-6年級)(電腦專案計畫)。
			11,840	桌遊-快樂農莊等1批(巡迴輔導班)(新增)。
			15,000	桌上型鍵盤抽屜螢幕架，10座*1,500元(巡迴輔導班)(新增)。
			6,360	圖卡-小王子學習系列等1批(巡迴輔導班)(新增)。
			18,000	吸塵機器人，2台*9,000元(巡迴輔導班)(新增)。
			11,400	桌立扇，10台*1,140元(巡迴輔導班)(新增)。
			6,000	工業用吸塵器，1台*6,000元(巡迴輔導班)(新增)。
2,470,177	2,222,360	用品消耗	2,092,018	較上年度預算數2,222,360元，減少130,342元。
40,867	44,390	辦公(事務)用品	46,190	
			15,560	班級文具用品(普通班級業務費)。
			5,880	辦理小田園教育體驗學習所需事務用品。
			1,000	國小家長教育成長暨志工培訓文具用品。
			7,550	巡迴輔導班教學等文具用品。

臺北市地方教育發展基金－臺北市萬華區雙園國民小學

基金用途－國民教育計畫明細表

中華民國109年度

單位：新臺幣元

前年度 決算數	上年度 預算數	科 目	本 年 度 預 算 數	說 明
39,370	56,310	報章雜誌	16,200	特教資源中心文具用品。
			59,600	
			45,400	圖書(教務處)(由班級設備費移列)。
			3,000	圖書(輔導室)(由班級設備費移列)(新增)。
			3,600	特教資源中心大廳及家長等候區書報。
			7,600	巡迴輔導班圖書。
47,260	247,260	農業與園藝用品及環境美化費	114,060	
			14,000	辦理小田園教育體驗學習所需澆水器具、水桶、小圓鋤、鋤頭、花盆等園藝用品。
			10,800	辦理小田園教育體驗學習種子、菜苗、有機肥等園藝資材。
			9,000	小田園教育體驗學習補充教材園所需培養土費用，20包*450元。
			75,000	綠屋頂園藝種植、滴灌系統及栽培介質等施工及用品(教育局移列)。
			5,260	特教資源中心前庭美化植栽。
18,991	21,000	醫療用品(非醫療院所使用)	21,000	
			21,000	健康中心藥品費，30班以下基數15,000元；每增1班增列1,000元；15,000元+1,000元x6班=21,000元。
2,323,689	1,853,400	其他用品消耗	1,851,168	
			272,000	弱勢學生用教科書，160人*1,700元。
			49,300	教學用教科書，29班*1,700元。
			84,000	補校教科書，240人*350元。
			30,000	兒童節慶活動費。
			88,800	敬師活動費，148人*600元。
			147,840	垃圾袋、消毒藥水、衛生清潔用品及衛生紙等，2學期*73,920元(普通班級業務費)。
			414,600	普通班級(含補校6班)教學材料費，30班*13,820元。
			7,200	分散式資源班垃圾袋、消毒藥水、衛生清潔用品、衛生紙及教室佈置費等，2班*3,600元(特教班業務費)。
			27,640	分散式資源班教學材料費，2班*13,820元。

臺北市地方教育發展基金－臺北市萬華區雙園國民小學

基金用途－國民教育計畫明細表

中華民國109年度

單位：新臺幣元

前年度 決算數	上年度 預算數	科 目	本 年 度 預 算 數	說 明
			27,640	集中式特教班教學材料費，2班*13,820元。
			4,600	集中式特教班垃圾袋、消毒藥水、衛生清潔用品、衛生紙及教室佈置費等，2班*2,100元(特教班業務費)。
			85,500	電腦耗材171臺x500元(電腦專案計畫)。
			60,480	游泳池水電清潔維護費，12班*5,040元(4-6年級)。
			14,000	運動會獎牌、錦旗及獎品等。
			22,560	運動會表演服裝道具等。
			27,440	運動會各項器材、場地佈置及茶水等雜支。
			8,800	運動會工作人員逾時誤餐費用，110人次*80元。
			30,000	課後社團活動費。
			2,500	性別平等教育宣導活動等雜支。
			3,820	辦理小田園教育及食農教育有獎徵答獎勵品等雜支。
			31,780	暑期泳訓班雜支(收支對列)。
			20,000	暑期泳訓班教學器材費(收支對列)。
			46,000	暑期泳訓班消毒劑，200班*230元(收支對列)。
			3,000	暑期泳訓班教學環境佈置費(收支對列)。
			6,000	教師甄選試務工作人員逾時誤餐費用，75人次*80元。
			32,000	特教資源中心辦理教師研習業務研習教師等逾時誤餐費用，400人次*80元。
			32,000	特教資源中心辦理鑑定安置業務鑑定人員等逾時誤餐費用，400人次*80元。
			32,000	特教資源中心工作人員因公外出逾時誤餐費用，400人次*80元。
			18,750	特教資源中心所需雜項費用。
			6,300	巡迴輔導班垃圾袋費，21班*300元。
			45,400	特教資源中心辦理鑑定安置業務雜支等。
			99,018	特教資源中心辦理國小特教教師研習雜支等。
			48,320	辦理國民小學身心障礙學生鑑定及安置工

臺北市地方教育發展基金－臺北市萬華區雙園國民小學

基金用途－國民教育計畫明細表

中華民國109年度

單位：新臺幣元

前年度 決算數	上年度 預算數	科 目	本 年 度 預 算 數	說 明
				作鑑定人員等逾時誤餐費用，604人次*80元。
			21,880	辦理國民小學身心障礙學生鑑定及安置工作雜支等。
17,000	17,000	租金、償債、利息及相關手續費	17,000	
7,400	7,400	交通及運輸設備租金	7,400	較上年度預算數7,400元，無增減。
7,400	7,400	車租	7,400	
			7,400	集中式特教班校外教學等租車費(特教班業務費)。
9,600	9,600	雜項設備租金	9,600	較上年度預算數9,600元，無增減。
9,600	9,600	雜項設備租金	9,600	
			9,600	電錶月租費，12月*800元(普通班級業務費)。
1,634,163	1,677,000	會費、捐助、補助、分攤、照護、救濟與交流活動費	1,314,000	
18,860	10,000	捐助、補助與獎助	10,000	較上年度預算數10,000元，無增減。
	10,000	獎助學員生給與	10,000	
			10,000	教育關懷獎每校推薦1名學生獎助金。
18,860		其他捐助、補助與獎助		
1,615,303	1,667,000	補貼、獎勵、慰問、照護與救濟	1,304,000	較上年度預算數1,667,000元，減少363,000元。
1,615,303	1,667,000	其他補貼、獎勵、慰問、照護與救濟	1,304,000	
			1,100,000	清寒學生餐費補助，110人*200日*50元。
			32,000	本市市民第3胎就讀國小教育補助費，32人*1,000元。
			171,520	補助學校午餐使用有機蔬菜，536人*40週*1次*8元。
			480	配合預算編列至千元，增列進位數480元
998,394	341,000	其他	341,000	
998,394	341,000	其他支出	341,000	較上年度預算數341,000元，無增減。
998,394	341,000	其他	341,000	
			126,000	執行學生路隊安全導護費及導護志工保險費(63元x2學期x20週x5日x2次x5人)。
			22,400	國小游泳檢測未通過學生暑期游泳訓練班

臺北市地方教育發展基金－臺北市萬華區雙園國民小學

基金用途－國民教育計畫明細表

中華民國109年度

單位：新臺幣元

前年度 決算數	上年度 預算數	科 目	本 年 度 預 算 數	說 明
			128,400	報名費，4班*5,600元。
			64,200	學生參加各項比賽等經費，642人*2學期*100元(學生活動費)。
				班級自治費，642人*2學期*50元。

臺北市地方教育發展基金－臺北市萬華區雙園國民小學

基金用途－學前教育計畫明細表

中華民國109年度

單位：新臺幣元

前年度 決算數	上年度 預算數	科 目	本 年 度 預 算 數	說 明
6,914,753	8,792,000	合計	8,655,000	
6,682,208	8,452,000	用人費用	8,340,000	
4,771,571	5,857,860	正式員額薪資	5,861,580	較上年度預算數5,857,860元，增加3,720元。
4,771,571	5,485,860	職員薪金	5,501,580	
			5,501,580	教職員6人及教保員1人薪金(詳用人費用彙計表)(含教育部補助款教保員381,980元)。
	372,000	工員工資	360,000	
			360,000	廚工1人工資(詳用人費用彙計表)。
24,910		聘僱及兼職人員薪資		
24,910		兼職人員酬金		
31,696	76,939	超時工作報酬	94,350	較上年度預算數76,939元，增加17,411元。
31,696	76,939	加班費	94,350	
			94,350	不休假出勤加班費。
939,000	1,388,909	獎金	1,148,770	較上年度預算數1,388,909元，減少240,139元。
371,050	657,000	考績獎金	417,000	
			417,000	依考績法規定核發之獎金。
567,950	731,909	年終獎金	731,770	
			731,770	依規定於年節加發之獎金。
383,328	507,888	退休及卹償金	539,568	較上年度預算數507,888元，增加31,680元。
383,328	496,368	職員退休及離職金	528,768	
			528,768	提撥退撫基金。
	11,520	工員退休及離職金	10,800	
			10,800	提撥勞工退休準備金。
531,703	620,404	福利費	695,732	較上年度預算數620,404元，增加75,328元。
450,275	516,144	分擔員工保險費	527,472	
			527,472	分擔公保、勞保、健保費。
860	2,580	傷病醫藥費	2,580	
			1,720	幼兒園教保人員健康檢查費(每2人編1人)，2人*860元。
			860	幼兒園廚工健康檢查費，1人*860元。
64,568	85,680	員工通勤交通費	85,680	
			22,680	教職員、廚工上下班交通費，3人*12月*1段630元。

臺北市地方教育發展基金－臺北市萬華區雙園國民小學

基金用途－學前教育計畫明細表

中華民國109年度

單位：新臺幣元

前年度 決算數	上年度 預算數	科 目	本 年 度 預 算 數	說 明
			63,000	教師上下班交通費，5人*10月*2段1,260元。
16,000	16,000	其他福利費	80,000	
			80,000	休假旅遊補助費。
170,869	147,000	服務費用	145,000	
130,523	96,600	修理保養及保固費	96,600	較上年度預算數96,600元，無增減。
130,050	82,110	一般房屋修護費	82,110	
			82,110	學校校舍及其他建築物等修護，3班*27,370元(幼兒園)(96,600元x85%)。
473	14,490	雜項設備修護費	14,490	
			14,490	各項教學設備及其他辦公用具等修護，3班*4,830元(幼兒園)(96,600元x15%)。
8,846	18,592	一般服務費	16,864	較上年度預算數18,592元，減少1,728元。
546	2,592	佣金、匯費、經理費及手續費	864	
			864	委託超商代收學雜費手續費，72人*2學期*6元。
8,300	16,000	體育活動費	16,000	
			4,000	文康活動費，本校編列契約進用教保員1人，廚工1人，合計2人，每人編列2,000元（上述人員係幼托整合前得編列文康活動費之人員）。
			12,000	文康活動費，本校編列教職員6人，每人編列2,000元。
31,500	31,808	專業服務費	31,536	較上年度預算數31,808元，減少272元。
31,500	31,808	其他專業服務費	31,536	
			4,500	學童午餐指導費(教保員)，1人*9月*500元。
			27,000	學童午餐指導費(幼兒園)，3班*2人*9月*500元。
			36	配合預算編列至千元，增列進位數36元。
31,563	79,000	材料及用品費	60,000	
18,840	57,400	使用材料費	38,400	較上年度預算數57,400元，減少19,000元。
18,840	57,400	設備零件	38,400	
			38,400	防焰遮光捲簾，488才*80元(由幼兒園設備費移列)(新增)。

臺北市地方教育發展基金－臺北市萬華區雙園國民小學

基金用途－學前教育計畫明細表

中華民國109年度

單位：新臺幣元

前年度 決算數	上年度 預算數	科 目	本 年 度 預 算 數	說 明
12,723	21,600	用品消耗	21,600	較上年度預算數21,600元，無增減。
12,723	21,600	其他用品消耗	21,600	21,600 垃圾袋、消毒藥水、衛生清潔用品、衛生紙及教室佈置費等，3班*7,200元(幼兒園班級業務費)。
11,633	66,000	會費、捐助、補助、分攤、照護、救濟與交流活動費	62,000	
11,633	66,000	補貼、獎勵、慰問、照護與救濟	62,000	較上年度預算數66,000元，減少4,000元。
11,633	66,000	其他補貼、獎勵、慰問、照護與救濟	62,000	
			46,532	低收入戶家庭幼生月費補助，2人*2學期*每學期11,633元。
			14,784	補助幼兒園午餐使用有機蔬菜，77人*40週*1次4.8元(新增)。
			684	配合預算編列至千元，增列進位數684元。
18,480	48,000	其他	48,000	
18,480	48,000	其他支出	48,000	較上年度預算數48,000元，無增減。
18,480	48,000	其他	48,000	
			48,000	幼兒導護費。

臺北市地方教育發展基金－臺北市萬華區雙園國民小學

基金用途－一般行政管理計畫明細表

中華民國109年度

單位：新臺幣元

前年度 決算數	上年度 預算數	科 目	本 年 度 預 算 數	說 明
14,872,047	18,830,000	合計	17,180,000	
13,000,704	16,406,000	用人費用	14,720,000	
8,575,415	10,812,000	正式員額薪資	9,648,000	較上年度預算數10,812,000元，減少1,164,000元。
7,328,685	9,720,000	職員薪金	8,556,000	
			8,556,000	教職員13人薪金(詳用人費用彙計表)。
1,246,730	1,092,000	工員工資	1,092,000	
			1,092,000	工員3人工資(詳用人費用彙計表)。
368,776	523,000	超時工作報酬	471,264	較上年度預算數523,000元，減少51,736元。
368,776	523,000	加班費	471,264	
			471,264	不休假出勤加班費。
2,299,088	2,815,596	獎金	2,560,432	較上年度預算數2,815,596元，減少255,164元。
1,116,342	1,464,000	考績獎金	1,355,000	
			1,355,000	依考績法規定核發之獎金。
1,182,746	1,351,596	年終獎金	1,205,432	
			1,205,432	依規定於年節加發之獎金。
646,335	924,144	退休及卹償金	811,824	較上年度預算數924,144元，減少112,320元。
637,263	836,784	職員退休及離職金	724,464	
			724,464	提撥退撫基金。
9,072	87,360	工員退休及離職金	87,360	
			87,360	提撥勞工退休準備金。
1,111,090	1,331,260	福利費	1,228,480	較上年度預算數1,331,260元，減少102,780元。
819,066	949,380	分擔員工保險費	846,600	
			846,600	分擔公保、勞保、健保費。
132,406	173,880	員工通勤交通費	173,880	
			105,840	職員、技工、工友上下班交通費，7人*12月*2段1,260元。
			68,040	職員、技工、工友上下班交通費，9人*12月*1段630元。
159,618	208,000	其他福利費	208,000	
			208,000	休假旅遊補助費。
1,740,061	1,999,000	服務費用	2,035,000	

臺北市地方教育發展基金－臺北市萬華區雙園國民小學

基金用途－一般行政管理計畫明細表

中華民國109年度

單位：新臺幣元

前年度 決算數	上年度 預算數	科 目	本 年 度 預 算 數	說 明
70,080		郵電費		
70,080		電話費		
1,315,801	1,341,416	一般服務費	1,377,824	較上年度預算數1,341,416元，增加36,408元。
1,289,601	1,309,416	外包費	1,345,824	
			240,000	消化超額職工6人(技工、工友)業務外包費。
			1,105,824	校警勞務外包費，2人*12月*46,076元(95.12.22北市教人字0953988770號函、106.4.19北市教人字10633530900號函)。
26,200	32,000	體育活動費	32,000	
			32,000	文康活動費，本校編列教職員13人，工員3人，合計16人，每人編列2,000元。
255,780	559,184	專業服務費	558,776	較上年度預算數559,184元，減少408元。
255,780	559,184	其他專業服務費	558,776	
			250,000	校園安全機械定點、機動巡邏等保全費用。
			100,000	校園安全機動巡邏、區域聯防等保全費用。
			208,776	校園安全保全人員假日巡邏與管制費用。
98,400	98,400	公共關係費	98,400	較上年度預算數98,400元，無增減。
98,400	98,400	公共關係費	98,400	
			98,400	校長特別費，12月*8,200元。
128,482	421,000	材料及用品費	421,000	
128,482	421,000	用品消耗	421,000	較上年度預算數421,000元，無增減。
128,482	421,000	辦公(事務)用品	421,000	
			360	配合預算編列至千元，增列進位數360元。
			420,640	統籌業務費計算如下：普通班24班、集中式特教班2班、附設幼兒園4班，1,290元x15班x12月=232,200元，810元x15班x12月=145,800元，補校6班，645元x6班x12月=46,440元，以上合計424,440元，除依實際需求移列會費3,800元外，其餘如列數。
2,800	4,000	會費、捐助、補助、分攤、照護、救濟與交流活動費	4,000	
2,800	4,000	會費	4,000	較上年度預算數4,000元，無增減。

臺北市地方教育發展基金－臺北市萬華區雙園國民小學

基金用途－一般行政管理計畫明細表

中華民國109年度

單位：新臺幣元

前年度 決算數	上年度 預算數	科 目	本 年 度 預 算 數	說 明
2,800	4,000	職業團體會費	4,000	1,800 營養師公會會費(統籌業務費)。 2,000 護理師2人公會會費(統籌業務費)。 200 配合預算編列至千元，增列進位數200元。

臺北市地方教育發展基金－臺北市萬華區雙園國民小學

基金用途－建築及設備計畫明細表

中華民國109年度

單位：新臺幣元

前年度 決算數	上年度 預算數	科 目	本 年 度 預 算 數	說 明
13,977,518	8,401,000	合計	4,696,000	
13,977,518	8,401,000	購建固定資產、無形資產及非理財 目的之長期投資	4,696,000	
5,962,028	3,834,000	購建固定資產	1,930,000	
5,962,028	3,834,000	一般建築及設備計畫	1,930,000	
		校園前瞻基礎建設	585,000	
		購置機械及設備	585,000	
			585,000	109年度前瞻基礎建設校園無 線網路建置計畫，39臺*15,000 元(無線基地台)(電腦專案計畫) 。
		西區特教資源中心	100,000	
		購置機械及設備	85,000	
			12,000	碎紙機1台(特教資源中心設備 費)。
			25,000	桌上型儲存伺服器1臺(特教資 源中心設備費)。
			48,000	企業型硬碟，4顆*12,000元(特 教資源中心設備費)。
		購置交通及運輸設備	15,000	
			15,000	新購無線麥克風組1組(含主機 、麥克風)(特教資源中心設備 費)。
		班級設備	319,000	
		購置機械及設備	130,000	
			46,000	短焦投影機，2台*23,000元(教 務處)。
			69,000	直立式商用廣告機1臺(輔導室) 。
			15,000	數位攝影機1臺(教務處)。
		購置雜項設備	189,000	
			105,000	桌球檯，7座*15,000元(學務處) 。
			25,000	冰箱1臺(學務處)。
			22,000	吹落葉機1臺(總務處)。
			22,000	掃描器1臺(人事室)。
			15,000	MIDI主控鍵盤1臺(教務處)。

臺北市地方教育發展基金－臺北市萬華區雙園國民小學

基金用途－建築及設備計畫明細表

中華民國109年度

單位：新臺幣元

前年度 決算數	上年度 預算數	科 目	本年度預算數	說 明
		特殊班設備	55,000	
		購置雜項設備	55,000	
			32,000	搖擺投籃機1台(資源班)
			23,000	電動跑步機1臺(特教班)
		資訊設備	871,000	
		購置機械及設備	871,000	
			171,000	資訊周邊設備及零組件(電腦 專案計畫)。
			700,000	汰舊換新個人電腦，28部 *25,000元(電腦專案計畫)。
5,962,028	3,834,000	校園設備		
4,678,957	2,855,000	購置機械及設備		
	11,000	購置交通及運輸設備		
1,283,071	968,000	購置雜項設備		
645,800	36,000	購置無形資產	81,000	
645,800	36,000	一般建築及設備計畫	81,000	
609,800		推動學前及國民教育階段 特殊教育		
609,800		購置電腦軟體		
36,000	36,000	資訊設備	81,000	
36,000	36,000	購置電腦軟體	81,000	
			36,000	電腦教學軟體費(電腦專案計 畫)。
			45,000	幼兒園圖書館管理系統1套(幼 兒園設備費)。
7,369,690	4,531,000	遞延支出	2,685,000	
7,369,690	4,531,000	一般建築及設備計畫	2,685,000	
		一樓地坪整修工程	2,685,000	
		遞延修繕房屋建築支出	2,685,000	
			2,486,970	一、施工費。
			149,218	二、委託技術服務費(總包價 法)。
			48,812	三、工程管理費(按施工費約 2%提列)。
7,369,690	4,531,000	校園整修工程		
7,369,690	4,531,000	遞延修繕房屋建築支出		

預 算 參 考 表

臺北市地方教育發展基金－臺北市萬華區雙園國民小學

預計平衡表

中華民國109年12月31日

單位：新臺幣千元

107年(前年) 12月31日 決算數	科 目	109年12月31日 預計數	108年12月31日 預計數	比較增減(-)
4,231,693	資產合計	4,192,427	4,201,289	-8,862
4,231,693	資產	4,192,427	4,201,289	-8,862
47,771	流動資產	8,505	17,367	-8,862
47,451	現金	8,185	17,047	-8,862
47,451	銀行存款	8,185	17,047	-8,862
320	預付款項	320	320	
320	預付費用	320	320	
6,789	投資、長期應收款項、貸墊款及準備金	6,789	6,789	
6,789	準備金	6,789	6,789	
4,813	退休及離職準備金	4,813	4,813	
1,976	其他準備金	1,976	1,976	
4,177,133	其他資產	4,177,133	4,177,133	
4,177,133	什項資產	4,177,133	4,177,133	
5	存出保證金	5	5	
141	暫付及待結轉帳項	141	141	
4,176,987	代管資產	4,176,987	4,176,987	
4,231,693	負債及基金餘額合計	4,192,427	4,201,289	-8,862
4,189,951	負債	4,189,951	4,189,951	
6,625	流動負債	6,625	6,625	
6,625	應付款項	6,625	6,625	
6,623	應付代收款	6,623	6,623	
2	應付費用	2	2	
	應付工程款			
	預收款項			
	預收收入			
4,183,326	其他負債	4,183,326	4,183,326	
4,183,326	什項負債	4,183,326	4,183,326	
1,512	存入保證金	1,512	1,512	
4,813	應付退休及離職金	4,813	4,813	
4,176,987	應付代管資產	4,176,987	4,176,987	
14	暫收及待結轉帳項	14	14	
41,743	基金餘額	2,477	11,339	-8,862
41,743	基金餘額	2,477	11,339	-8,862
41,743	基金餘額	2,477	11,339	-8,862
41,743	累積餘額	2,477	11,339	-8,862

註：1.信託代理與保證資產(負債)前年度決算數101,688元，上年度預計數101,688元，本年度預計數0元。2.或有資產(負債)0元。3.本基金自93年度起，本固定項目分開原則，將屬長期固定帳項，包括固定資產9,377,256元、無形資產631,643元及長期債務0元等，另立帳類管理，未納入本表。

臺北市地方教育發展基金一

各項費用

中華民國

前年度 決算數	上年度 預算數	計畫別		合計	國民教育計畫
		用途別科目			
202,278,716	203,136,000	合計		171,070,000	140,539,000
170,722,373	179,149,000	用人費用		151,303,000	128,243,000
90,349,619	92,269,860	正式員額薪資		73,001,580	57,492,000
89,102,889	90,805,860	職員薪金		71,549,580	57,492,000
1,246,730	1,464,000	工員工資		1,452,000	
4,451,893	4,923,968	聘僱及兼職人員薪資		4,893,328	4,893,328
1,282,116	1,220,688	約僱職員薪金		1,220,688	1,220,688
3,169,777	3,703,280	兼職人員酬金		3,672,640	3,672,640
1,229,475	1,531,182	超時工作報酬		1,404,369	838,755
1,229,475	1,531,182	加班費		1,404,369	838,755
17,688,217	21,788,583	獎金		17,259,288	13,550,086
7,343,867	10,281,000	考績獎金		7,983,000	6,211,000
10,344,350	11,507,583	年終獎金		9,276,288	7,339,086
44,643,634	47,077,536	退休及卹償金		45,358,896	44,007,504
43,992,353	46,978,656	職員退休及離職金		45,260,736	44,007,504
651,281	98,880	工員退休及離職金		98,160	
12,359,535	11,557,871	福利費		9,385,539	7,461,327
9,208,428	7,913,508	分擔員工保險費		6,262,212	4,888,140
210,720	221,080	傷病醫藥費		221,080	218,500
975,205	1,242,360	員工通勤交通費		834,120	574,560
1,965,182	2,180,923	其他福利費		2,068,127	1,780,127
11,672,429	10,312,000	服務費用		10,256,000	8,076,000
1,941,718	2,484,232	水電費		2,505,486	2,505,486
1,647,845	1,648,598	工作場所電費		1,659,915	1,659,915
293,873	295,634	工作場所水費		305,571	305,571
	540,000	氣體費		540,000	540,000
128,420	3,000	郵電費		3,000	3,000
3,080	3,000	郵費		3,000	3,000
125,340		電話費			
46,665	62,310	旅運費		57,040	57,040
46,665	62,310	國內旅費		57,040	57,040

臺北市萬華區雙園國民小學

彙計表

109年度

單位：新臺幣元

學前教育計畫	一般行政管理計畫	建築及設備計畫			
8,655,000	17,180,000	4,696,000			
8,340,000	14,720,000				
5,861,580	9,648,000				
5,501,580	8,556,000				
360,000	1,092,000				
94,350	471,264				
94,350	471,264				
1,148,770	2,560,432				
417,000	1,355,000				
731,770	1,205,432				
539,568	811,824				
528,768	724,464				
10,800	87,360				
695,732	1,228,480				
527,472	846,600				
2,580					
85,680	173,880				
80,000	208,000				
145,000	2,035,000				

臺北市地方教育發展基金一

各項費用

中華民國

前年度 決算數	上年度 預算數	計畫別		合計	國民教育計畫
		用途別科目			
181,962	100,718	印刷裝訂與廣告費		100,718	100,718
181,962	100,718	印刷及裝訂費		100,718	100,718
1,566,210	1,492,360	修理保養及保固費		1,426,390	1,329,790
961,364	1,115,554	一般房屋修護費		1,048,184	966,074
137,238	65,760	機械及設備修護費		67,160	67,160
467,608	311,046	雜項設備修護費		311,046	296,556
43,290	76,000	保險費		56,000	56,000
43,290	76,000	其他保險費		56,000	56,000
2,376,753	2,706,888	一般服務費		2,689,154	1,294,466
9,234	21,096	佣金、匯費、經理費及手續費		7,032	6,168
1,966,045	2,079,224	外包費		2,115,634	769,810
204,310	310,568	計時與計件人員酬金		318,488	318,488
197,164	296,000	體育活動費		248,000	200,000
5,289,011	3,288,092	專業服務費		3,319,812	2,729,500
3,645,396	1,836,800	講課鐘點、稿費、出席審查及查詢費		1,880,600	1,880,600
27,850	52,600	委託檢驗(定)試驗認證費		52,600	52,600
	11,400	試務甄選費			
1,615,765	1,387,292	其他專業服務費		1,386,612	796,300
98,400	98,400	公共關係費		98,400	
98,400	98,400	公共關係費		98,400	
3,223,926	3,121,000	材料及用品費		3,029,000	2,548,000
612,544	456,040	使用材料費		494,382	455,982
612,544	456,040	設備零件		494,382	455,982
2,611,382	2,664,960	用品消耗		2,534,618	2,092,018
169,349	465,390	辦公(事務)用品		467,190	46,190
39,370	56,310	報章雜誌		59,600	59,600
47,260	247,260	農業與園藝用品及環境美化費		114,060	114,060
18,991	21,000	醫療用品(非醫療院所使用)		21,000	21,000
2,336,412	1,875,000	其他用品消耗		1,872,768	1,851,168
17,000	17,000	租金、償債、利息及相關手續費		17,000	17,000
7,400	7,400	交通及運輸設備租金		7,400	7,400

臺北市萬華區雙園國民小學

彙計表

109年度

單位：新臺幣元

學前教育計畫	一般行政管理計畫	建築及設備計畫			
96,600					
82,110					
14,490					
16,864	1,377,824				
864	1,345,824				
16,000	32,000				
31,536	558,776				
31,536	558,776				
	98,400				
	98,400				
60,000	421,000				
38,400					
38,400					
21,600	421,000				
	421,000				
21,600					

臺北市地方教育發展基金一

各項費用

中華民國

前年度 決算數	上年度 預算數	計畫別	合計	國民教育計畫
		用途別科目		
7,400	7,400	車租	7,400	7,400
9,600	9,600	雜項設備租金	9,600	9,600
9,600	9,600	雜項設備租金	9,600	9,600
13,977,518	8,401,000	購建固定資產、無形資產及非理財目的 之長期投資	4,696,000	
5,962,028	3,834,000	購建固定資產	1,930,000	
4,678,957	2,855,000	購置機械及設備	1,671,000	
	11,000	購置交通及運輸設備	15,000	
1,283,071	968,000	購置雜項設備	244,000	
645,800	36,000	購置無形資產	81,000	
645,800	36,000	購置電腦軟體	81,000	
7,369,690	4,531,000	遞延支出	2,685,000	
7,369,690	4,531,000	遞延修繕房屋建築支出	2,685,000	
1,648,596	1,747,000	會費、捐助、補助、分攤、照護、救濟 與交流活動費	1,380,000	1,314,000
2,800	4,000	會費	4,000	
2,800	4,000	職業團體會費	4,000	
18,860	10,000	捐助、補助與獎助	10,000	10,000
	10,000	獎助學員生給與	10,000	10,000
18,860		其他捐助、補助與獎助		
1,626,936	1,733,000	補貼、獎勵、慰問、照護與救濟	1,366,000	1,304,000
1,626,936	1,733,000	其他補貼、獎勵、慰問、照護與救 濟	1,366,000	1,304,000
1,016,874	389,000	其他	389,000	341,000
1,016,874	389,000	其他支出	389,000	341,000
1,016,874	389,000	其他	389,000	341,000

臺北市萬華區雙園國民小學

彙計表

109年度

單位：新臺幣元

學前教育計畫	一般行政管理計畫	建築及設備計畫			
		4,696,000			
		1,930,000			
		1,671,000			
		15,000			
		244,000			
		81,000			
		81,000			
		2,685,000			
		2,685,000			
62,000	4,000				
	4,000				
	4,000				
62,000					
62,000					
48,000					
48,000					
48,000					

臺北市地方教育發展基金－臺北市萬華區雙園國民小學

員工人數彙計表

中華民國109年度

單位：人

計 畫 及 項 目	上年度最高可 進用員額數	本年度 增減(-)數	本年度最高可 進用員額數	說 明
合計	148	-22	126	
國民教育計畫部分	124	-24	100	
正式職員	121	-24	97	
臨時職員	3		3	
學前教育計畫部分	8	2	10	
正式職員	7	2	9	
正式工員	1		1	
一般行政管理計畫部分	16		16	
正式職員	13		13	
正式工員	3		3	

註：1.本表不包含臨時工員人數。

2.本表臨時職員係指奉准有案之約聘僱人員。

3.外包費編列救生員3人、校警外包2人、消化超額職工6人、清潔外包費等，計211萬5,634元。4.計時與計件人員酬金編列閩客語教學支援人員鐘點費、暑期泳池工讀生時薪等，計31萬8,488元。

本 頁 空 白

臺北市地方教育發展基金一

用人費用

中華民國

計畫及項目	合計	正式 員額 薪資	聘僱 人員 薪資	超時 工作 報酬	津貼	獎 金		
						年終獎金	考績獎金	其他
合計	151,303,000	73,001,580	1,220,688	1,404,369		9,276,288	7,983,000	
國民教育計畫	128,243,000	57,492,000	1,220,688	838,755		7,339,086	6,211,000	
職員薪金	57,492,000	57,492,000						
約僱職員薪金	1,220,688		1,220,688					
兼職人員酬金	3,672,640							
加班費	838,755			838,755				
考績獎金	6,211,000						6,211,000	
年終獎金	7,339,086					7,339,086		
職員退休及離職金	44,007,504							
分擔員工保險費	4,888,140							
傷病醫藥費	218,500							
員工通勤交通費	574,560							
其他福利費	1,780,127							
學前教育計畫	8,340,000	5,861,580		94,350		731,770	417,000	
職員薪金	5,501,580	5,501,580						
工員工資	360,000	360,000						
加班費	94,350			94,350				
考績獎金	417,000						417,000	
年終獎金	731,770					731,770		
職員退休及離職金	528,768							
工員退休及離職金	10,800							
分擔員工保險費	527,472							
傷病醫藥費	2,580							

臺北市萬華區雙園國民小學

彙計表

109年度

單位：新臺幣元

退休及卹償金		資遣費	福 利 費					提繳費	兼任 人員 用人 費用
退休金	卹償金		分擔 保險費	傷病 醫藥費	提撥 福利金	員工通勤 交通費	其他		
45,358,896			6,262,212	221,080		834,120	2,068,127	3,672,640	
44,007,504			4,888,140	218,500		574,560	1,780,127	3,672,640	
44,007,504			4,888,140	218,500		574,560	1,780,127	3,672,640	
539,568			527,472	2,580		85,680	80,000		
528,768			527,472	2,580					
10,800									

臺北市地方教育發展基金一

用人費用

中華民國

計畫及項目	合計	正式 員額 薪資	聘僱 人員 薪資	超時 工作 報酬	津貼	獎 金		
						年終獎金	考績獎金	其他
員工通勤 交通費	85,680							
其他福利 費	80,000							
一般行政管 理計畫	14,720,000	9,648,000		471,264		1,205,432	1,355,000	
職員薪金	8,556,000	8,556,000						
工員工資	1,092,000	1,092,000						
加班費	471,264			471,264				
考績獎金	1,355,000						1,355,000	
年終獎金	1,205,432					1,205,432		
職員退休 及離職金	724,464							
工員退休 及離職金	87,360							
分擔員工 保險費	846,600							
員工通勤 交通費	173,880							
其他福利 費	208,000							

註：1.本表不包含臨時工員薪津。

2.本表兼任人員用人費用，係學校教職員兼課或請假代課鐘點費。3.外包費編列救生員3人、校警外包2人、消化超額職工6人、清潔外包費等，計211萬5,634元。4.計時與計件人員酬金編列閩客語教學支援人員鐘點費、暑期泳池工讀生時薪等，計31萬8,488元。

臺北市萬華區雙園國民小學

彙計表

109年度

單位：新臺幣元

退休及卹償金		資遣費	福 利 費					提繳費	兼任 人員 用人 費用
退休金	卹償金		分擔 保險費	傷病 醫藥費	提撥 福利金	員工通勤 交通費	其他		
811,824			846,600			85,680	80,000		
724,464						173,880	208,000		
87,360			846,600						
						173,880	208,000		

臺北市地方教育發展基金一

聘用及約僱

中華民國

區分及職稱	人數	擔任工作	聘用或約僱 起訖期間	薪點	年需經費
合計	3				1,637,346
約僱人員小計	3				1,637,346
約僱人員(280)	3	協助教師教學相關事宜	109/1/1-109/12/31	280	1,637,346

臺北市萬華區雙園國民小學

人員明細表

109年度

單位：新臺幣元

小計	月 支			離職 儲金	經費來源 及其科目
	折合 金額	勞保 保險費	健康 保險費		
33,908	33,908				國民教育計畫

臺北市地方教育發展基金－臺北市萬華區雙園國民小學

單位（或計畫）成本分析表

中華民國109年度

單位：新臺幣千元

計畫別	單位	單位成本(元)或 平均利(費)率	數量	預算數	說明
合計				171,070	
國民教育計畫				140,539	
學前教育計畫				8,655	
一般行政管理計畫				17,180	
建築及設備計畫				4,696	

臺北市地方教育發展基金－臺北市萬華區雙園國民小學

5年來主要業務計畫分析表

中華民國109年度

單位：新臺幣千元

年度及項目	單位	數量	單位成本(元)或 平均利(費)率	金額	說明
(本)年度預算數					
國民教育計畫				140,539	
學前教育計畫				8,655	
(上)年度預算數					
國民教育計畫				167,113	
學前教育計畫				8,792	
(前)年度決算數					
國民教育計畫				166,514	
學前教育計畫				6,915	
(106)年度決算數					
國民教育計畫				151,404	
學前教育計畫				7,272	
(105)年度決算數					
國民教育計畫				154,649	
學前教育計畫				7,647	

臺北市地方教育發展基金－臺北市萬華區雙園國民小學

資本資產明細表

中華民國109年度

單位：新臺幣千元

項 目	取得成本 (期初餘額)	以前年度 累計折舊/ 長期投資 評 價	本 年 度 變 動				主要增減 原因說明	本年度累計折 舊/長期投資 評價變動數	期末餘額
			增加		減少				
			金額	類型	金額	類型			
合計	63,782	51,761	2,011		37		3,986	10,009	
土地改良物	2,093	2,062					10	21	
房屋及建築	1,735	1,023					83	630	
機械及設備	32,816	26,074	1,671	增置			3,499	4,913	
交通及運輸 設備	2,270	1,932	15	增置			217	136	
雜項設備	24,281	20,671	244	增置			177	3,677	
電腦軟體	587		81	增置	37	無形資 產攤銷		632	