

康樂合署大樓地下停車場使用範圍及附屬設施一覽表

- 1、基地使用範圍：

臺北市內湖區康樂街 150 號地下（地下共 3 層）。目前繪設小型車 53 格（含身心障礙專用停車位 2 格、孕婦及育有 6 歲以下兒童者專用停車位 1 格、電動車充電車位 1 格）；機車 31 格（含身心障礙專用停車位 1 格）。
- 2、重要附屬設施：依現場點交為主（提供水、電，該水電費用由廠商負擔。）。
 - (1) 消防系統。
 - (2) 廁所設施。

詳康樂合署大樓地下停車場設施設備清冊並依現場點交為主。
- 3、康樂合署大樓地下停車場示意圖及監視設備設置圖說，如附圖（詳細車格位之配置地點依現場點交為主）。
- 4、其餘詳細設施依現場點交紀錄為主。

康樂合署大樓地下停車場設施設備清冊

1. 場名牌 (含立柱 1 支): 1 面。
2. 停車須知牌 (含立柱 2 支): 1 面。
3. 限高架: 1 座。
4. 反光鏡: 8 座。
5. 中控室: 1 間 (含滅火器 1 支、懸吊式滅火器 6 個)。
6. 男廁: 1 間 (含烘手機 1 台、壁扇 1 支、排風扇 1 支、小便斗 2 個、蹲式馬桶 1 個、坐式馬桶 1 個、洗手台 1 個)。
7. 女廁: 1 間 (含烘手機 1 台、壁扇 1 支、排風扇 1 支、蹲式馬桶 1 個、坐式馬桶 1 個、洗手台 1 個)。
8. 電錶: 2 座 (置於 B2 管理員室)。
9. 消防箱體 (含水帶及瞄子): 5 座 (B1: 2 座, B2: 2 座, B3: 1 座)。
10. 滅火器: 20 支 (B1: 6 支, B2: 8 支, B3: 5 支)。
11. 壁掛式電風扇: 25 座。
12. 避難方向指示燈: 共 24 盞。
13. 消防栓箱上緊示燈: 共 5 盞。

康樂立體停車場使用範圍及附屬設施一覽表

- 1、基地使用範圍：

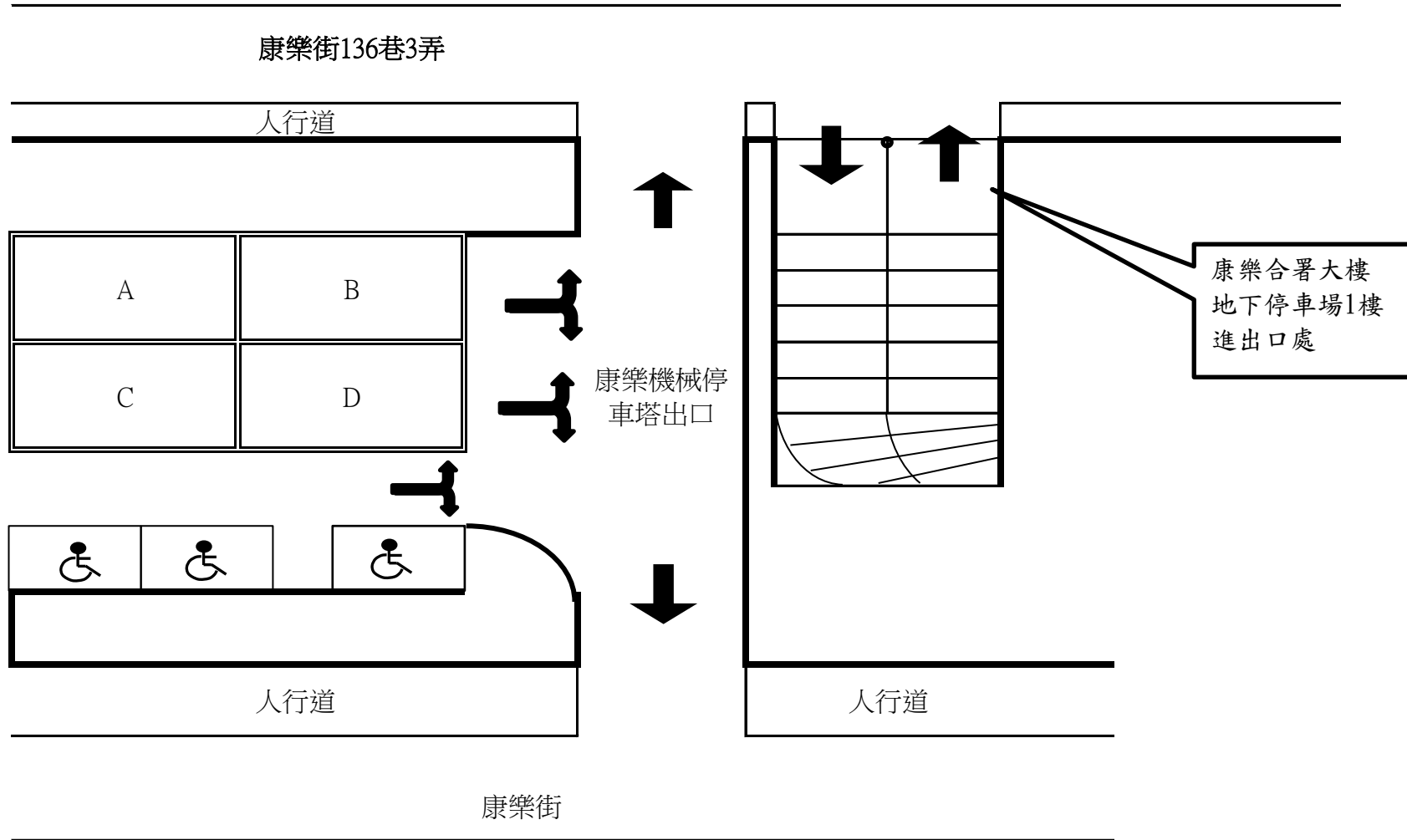
臺北市內湖區康樂街 138 號。目前繪設小型車 153 格【4 座停車塔共計 150 格（其中小車 134 格、休旅車 16 格），平面式身心障礙專用停車位 3 格】。
- 2、重要附屬設施：依現場點交為主（提供水、電，該水電費用由廠商負擔。）。
 - (1) 停車塔：4 座。
 - (2) 辦公室：土木建物 1 棟（1 樓及地下室 1 樓）。

詳康樂立體地下停車場設施設備清冊並依現場點交為主。
- 3、康樂立體停車場示意圖，如附圖（詳細車格位之配置地點依現場點交為主）。
- 4、其餘詳細設施依現場點交紀錄為主。

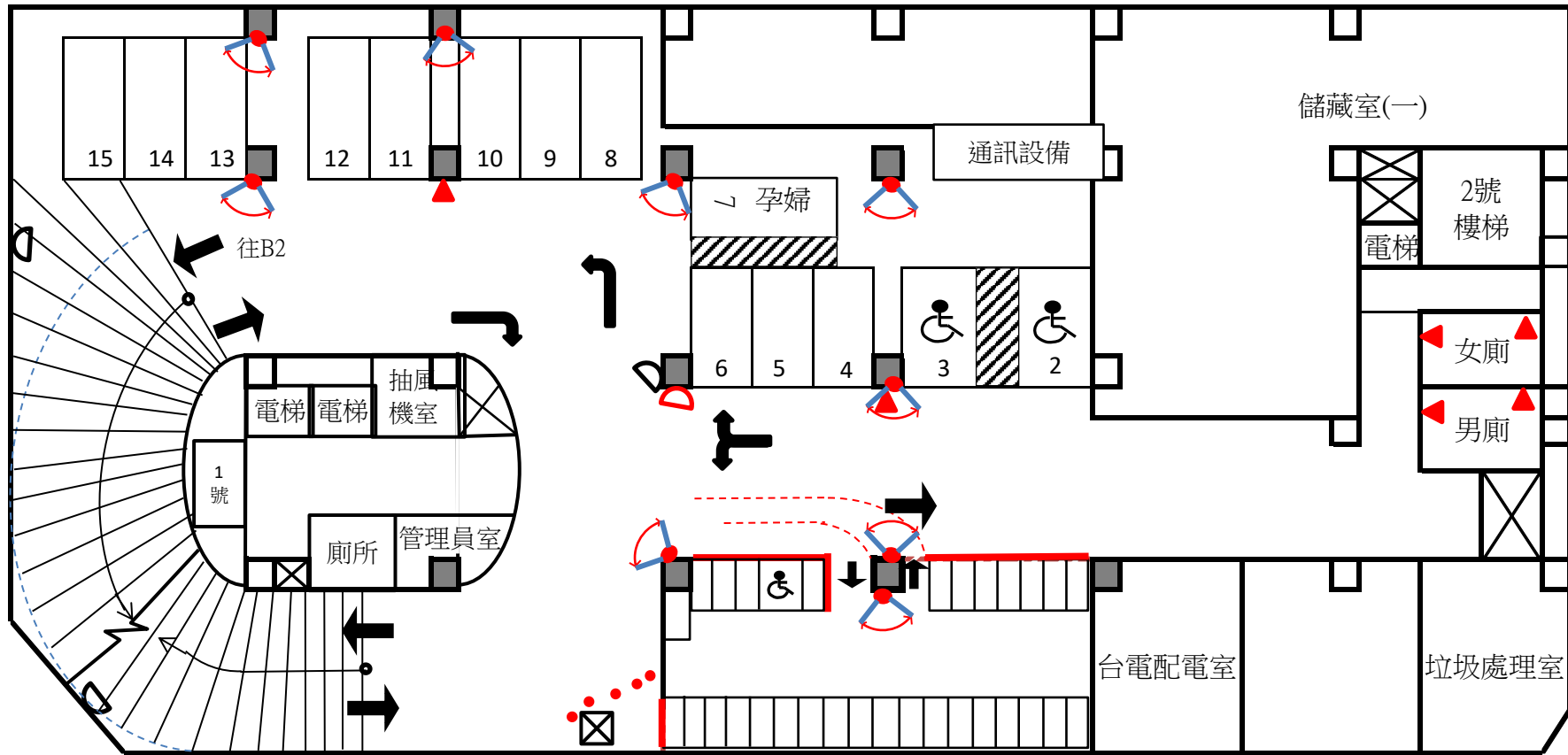
康樂立體停車場設施設備清冊

1. 停車塔：4 座（小型車 150 格，其中小車 134 格、休旅車 16 格）。
2. 平面式身心障礙專用格位：3 格。
3. 停車須知牌（含立柱 2 支）：1 面。
4. 身障牌面（含立柱各 1 支）：2 面。
5. 身心障礙專用格位須知牌：1 面。
6. 入口橫向招牌（含限高架）：1 面。
7. 滿車燈箱（含不銹鋼支架及基礎）：1 座。
8. 出車警示燈（含不銹鋼支架及基礎，左右各 1 座）：2 座。
9. 路燈：4 座。
10. LED 顯示器：5 面（僅就數量確認）。
11. 監視器：22 支（僅就數量確認）。
12. 管理室：1 間（含坐式馬桶 1 個、洗手台 1 個、垃圾桶 1 個、熱水器 1 個、浴缸組 1 組、鐵製置物架 1 個、電腦桌 2 張、防水閘門 1 式）。
13. 男廁：1 間（含小便斗 2 個、烘手機 1 台、蹲式馬桶 1 個、洗手台 2 個、緊急求救鈕 1 個、垃圾桶 1 個、衛生紙架 1 個、洗手乳 1 個）。
14. 女廁：1 間（含烘手機 1 台、蹲式馬桶 3 個、洗手台 2 個、緊急求救鈕 4 個、垃圾桶 3 個、兒童座椅 1 個、衛生紙架 3 個、洗手乳 1 個）。
15. 身障廁所：1 間（含小便斗 1 個、坐式馬桶 2 個、洗手台 1 個、緊急求救鈕 1 個、垃圾桶 1 個、衛生紙架 1 個、洗手乳 1 個、鏡子 1 面、尿布檯 1 個）。

康樂合署大樓地下停車場1樓進出口示意圖



康樂合署大樓地下停車場B1F示意圖



B1F格位數

機車(一般格位)：30

機車(身障格位)：1

機車合計：31

小型車(一般格位)：11

小型車(孕婦格位)：1

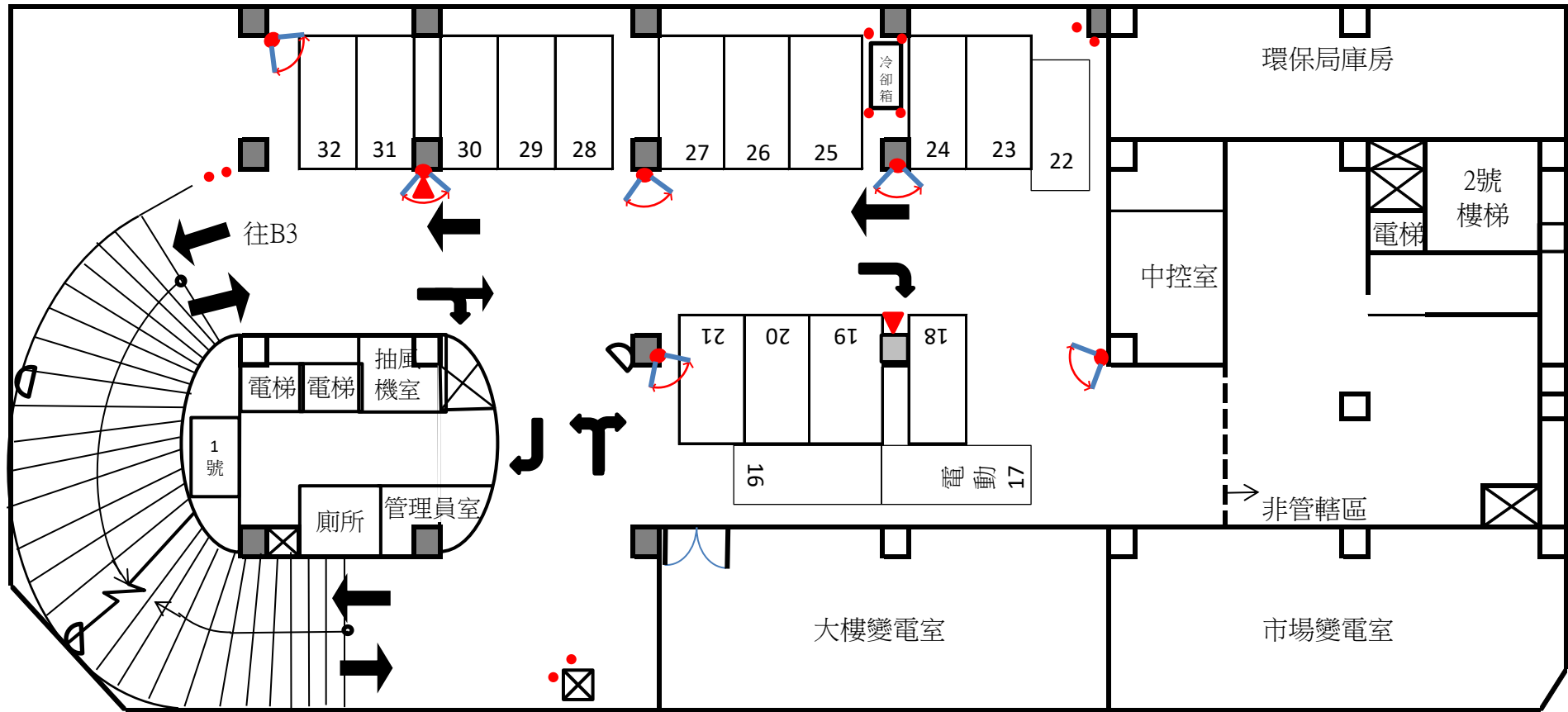
小型車(身障格位)：2

小型車合計：14

圖示說明：

- 回復型導桿
- D 反光鏡
- 電風扇(壁掛式14吋，設置於2公尺以上高度)
- 阻隔設施
- - - 機車車道線
- ▲ 緊急求救鈴(含對講機)

康樂合署大樓地下停車場B2F示意圖



B2F格位數

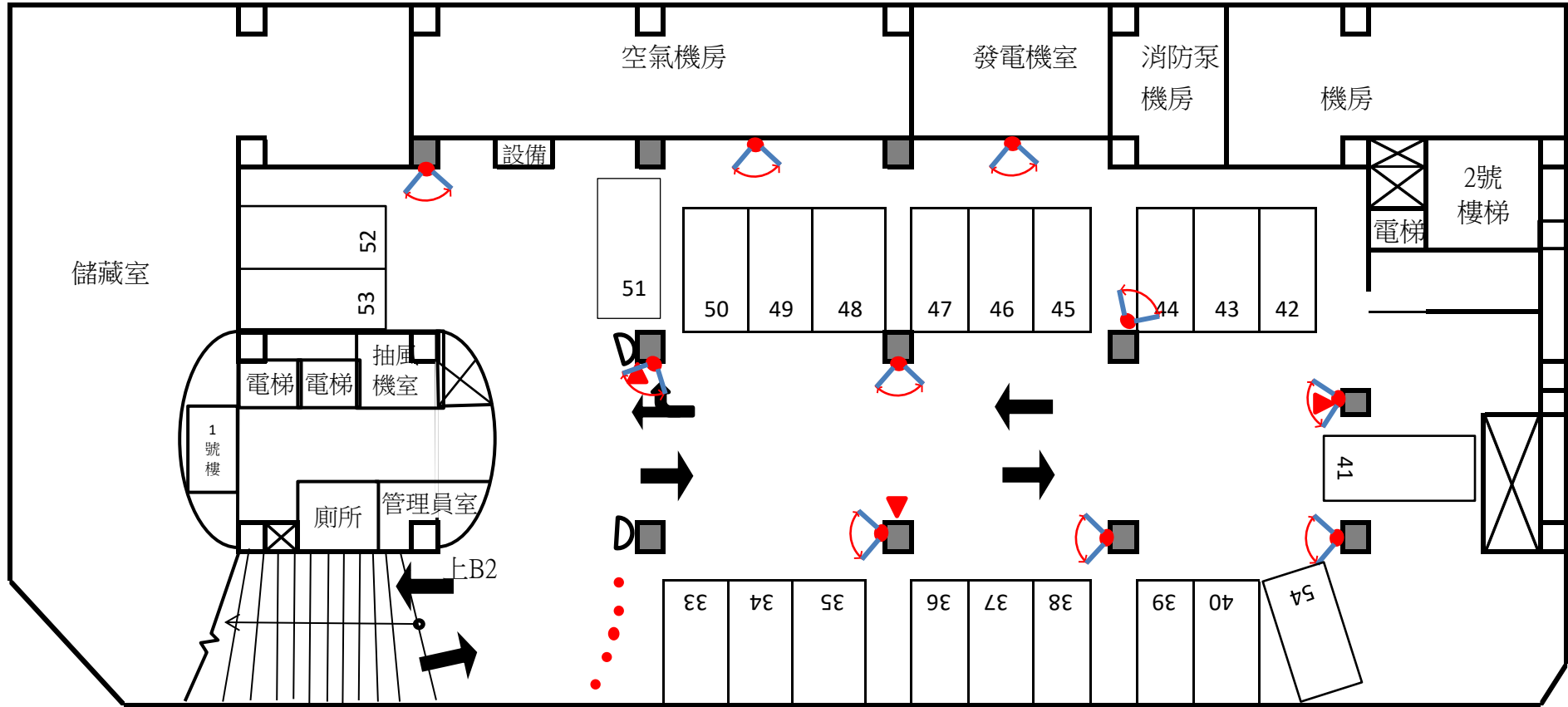
小型車(一般格位)：17

小型車合計：17

圖示說明：

- 回復型導桿
- ◡ 電風散(壁掛式14吋，設置於2公尺以上高度)
- ▲ 緊急求救鈴(含對講機)

康樂合署大樓地下停車場B3F示意圖



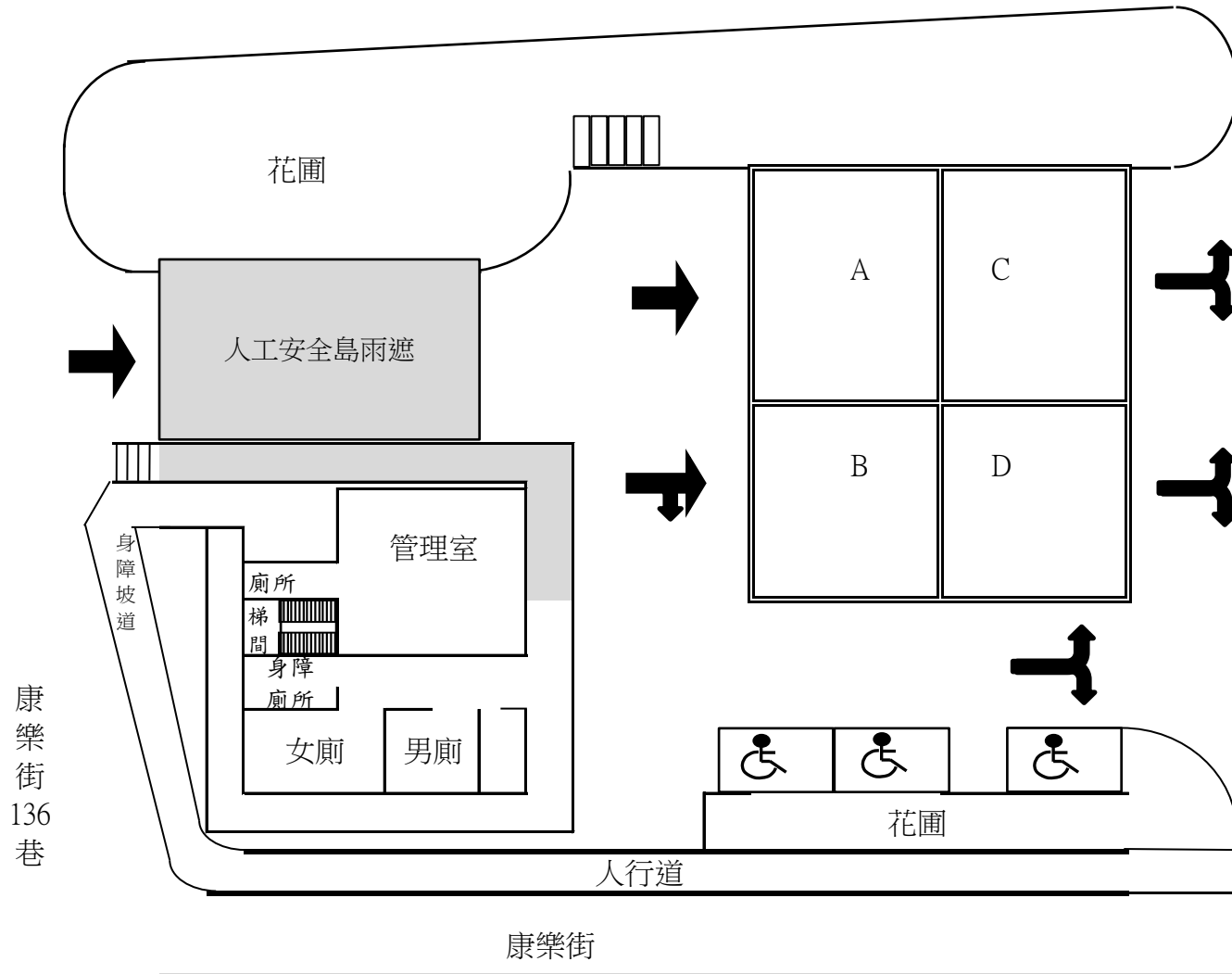
B3F格位數

小型車(一般格位)：22

小型車合計：22

- 回復型導桿
- 電風散(壁掛式14吋，設置於2公尺以上高度)
- ▲ 緊急求救鈴(含對講機)

康樂立體停車場示意圖



共4塔

塔別	小型車	休旅車	小計
A塔	34	6	40
B塔	34	2	36
C塔	33	6	39
D塔	33	2	35
合計	134	16	150

平面式身障格位：3格

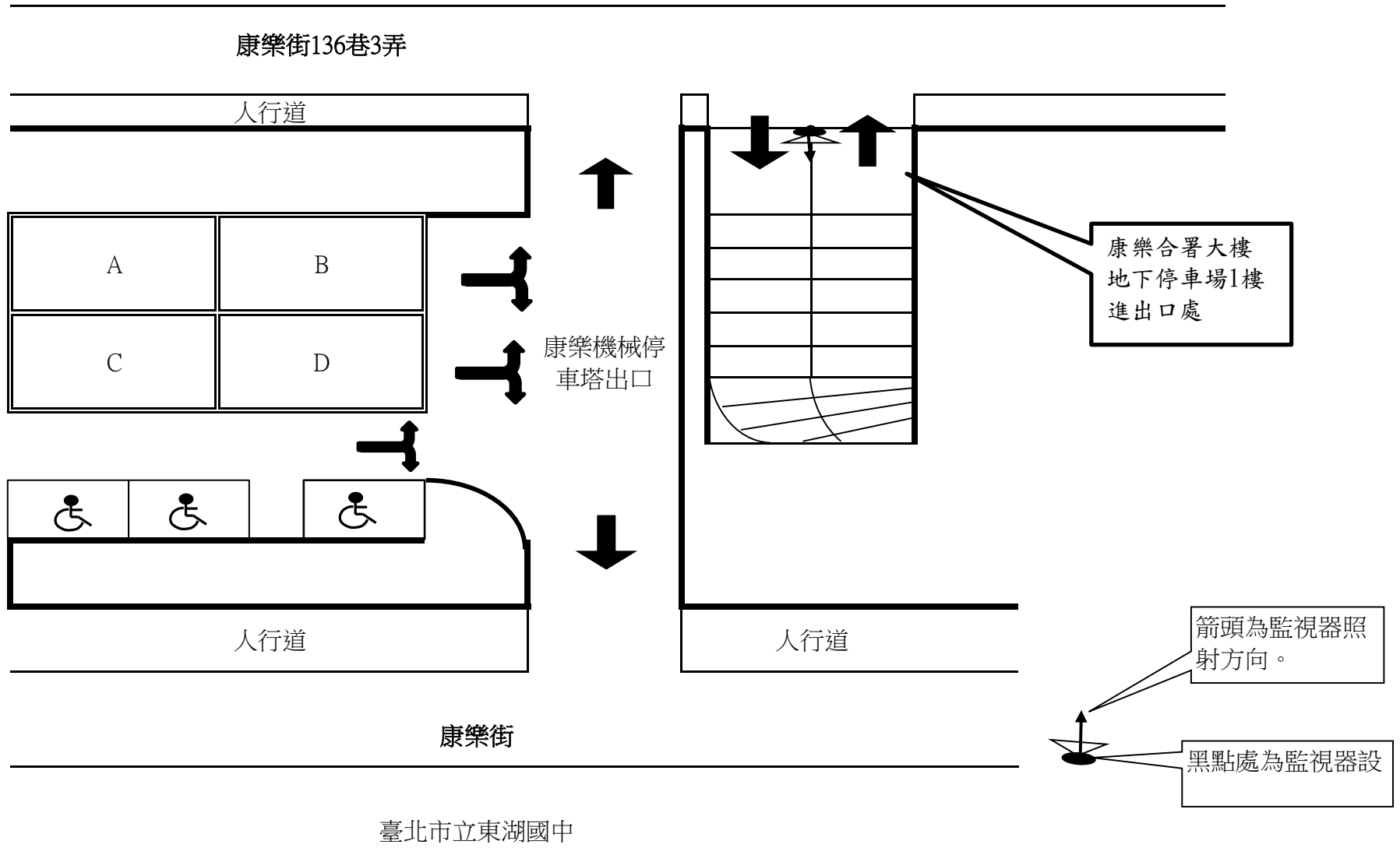
總計：153格

註：

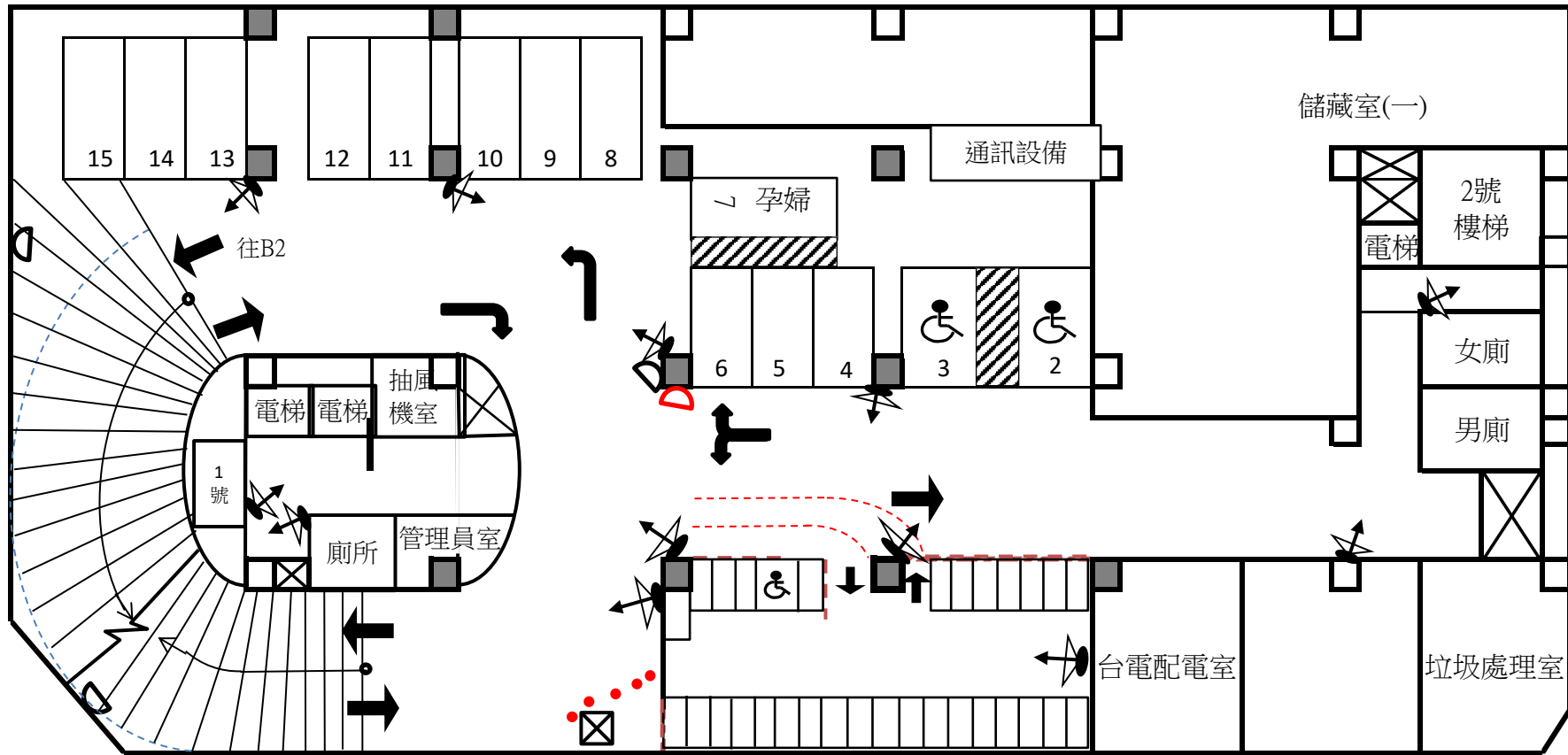
停放車輛限制：

小車車長5.3公尺、車寬2.1公尺、車高1.55公尺及車重2,300公斤；休旅車車長5.3公尺、車寬2.1公尺、車高2公尺及車重2,300公斤。

康樂合署大樓地下停車場1樓進出監視設備設置圖說



康樂合署大樓地下停車場B1F監視設備設置圖說

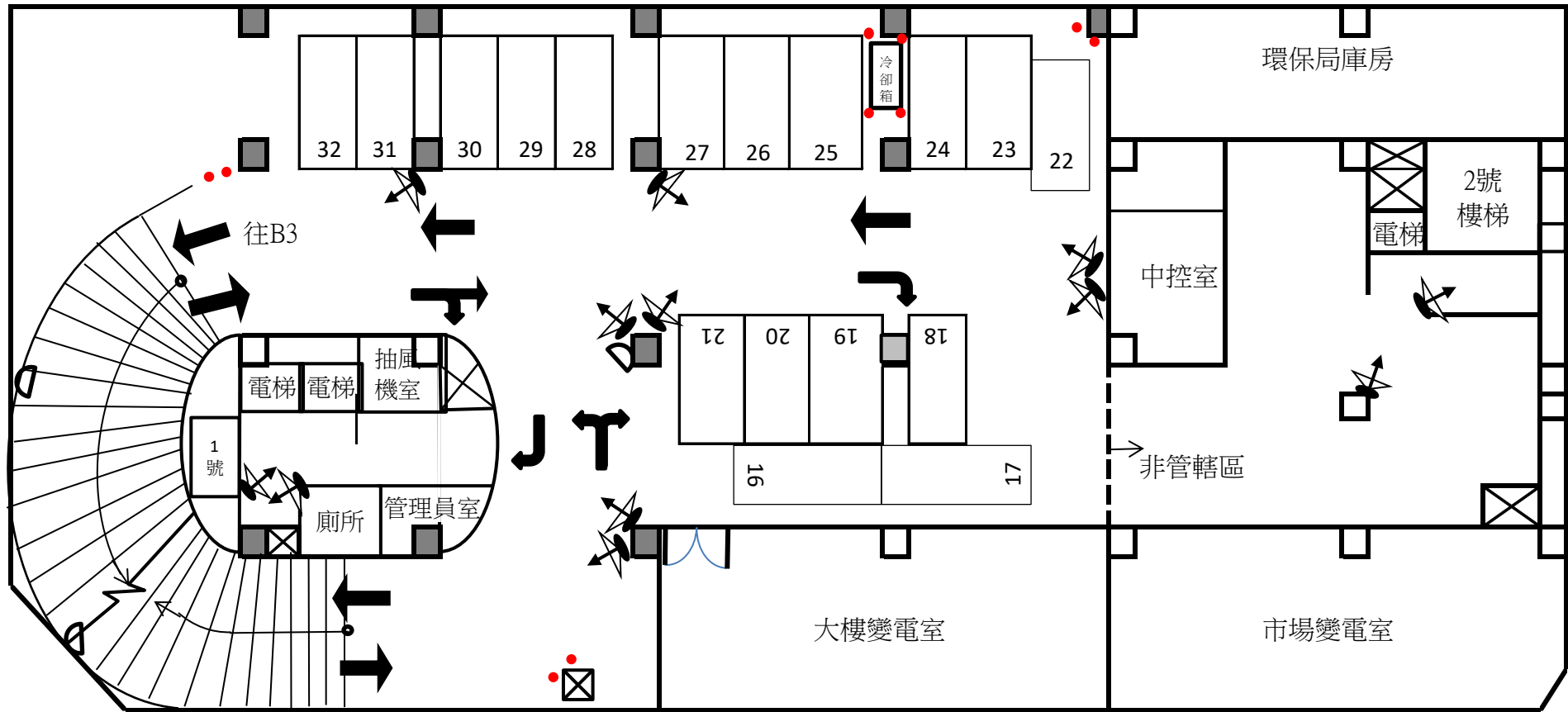


箭頭為監視器照射方向。

黑點處為監視器設置位置。

- 1、本場須設置至少38支監視器，設置位置如圖說
- 2、監視器需配有紅外線功能。
- 3、監視器架設高度需約1.8~2公尺。
- 4、攝影鏡頭需300萬畫素以上。
- 5、監視設備涵蓋率不足之處，乙方須自行增設。其餘規定，請詳契約第18條第16款。

康樂合署大樓地下停車場B2F監視設備設置圖說



康樂合署大樓地下停車場B3F監視設備設置圖說

