

臺北市信義區泰和社區

韌性社區防災計畫書



指導單位：內政部消防署、臺北市政府消防局

主辦機關：臺北市信義區公所、信義區泰和里辦公處

協力團隊：國立臺灣大學氣候天氣災害研究中心

中華民國 112 年 1 月

目錄

目錄	-----	I
圖目錄	-----	II
表目錄	-----	III
第一章	計畫概述及目的	-----1
第二章	社區環境背景	-----3
第一節	社區範圍、地理環境及概況描述	-----3
第二節	社區環境概況	-----7
第三章	災害潛勢分析	-----15
第一節	歷史災害調查	-----15
第二節	災害潛勢及風險評估分析	-----18
第四章	社區夥伴關係及分工職責	-----29
第一節	參與民眾及社區組織清單	-----29
第二節	社區其他合作單位	-----33
第三節	社區災害防救組織權責分工	-----36
第五章	資源整備與管理	-----41
第一節	資源整備盤點結果	-----41
第二節	資源需求分析	-----47
第六章	災害防救工作與運作機制	-----50
第一節	減災與整備工作	-----50
第二節	應變工作	-----54
第三節	復原重建工作	-----58
第七章	因應策略與擬定措施	-----63
第八章	維持運作機制與經費說明	-----64

圖目錄

圖 2-1-1	泰和里範圍圖-----	4
圖 2-1-2	泰和里地形圖-----	4
圖 2-1-3	泰和里排水系統分布圖-----	5
圖 2-1-4	泰和里雨水下水道管線、人孔及抽水站位置圖-----	6
圖 2-2-1	泰和里人口年齡變化趨勢圖-----	8
圖 2-2-2	泰和里土地使用情況-----	13
圖 2-2-3	泰和里環境踏勘後土地使用情況及風險圖-----	13
圖 2-2-4	泰和里公共設施-----	14
圖 3-2-1	事件二臺北市地震模擬潛勢圖（震度）-----	20
圖 3-2-2	事件二臺北市地震模擬潛勢圖（傷亡人數）-----	21
圖 3-2-3	事件二臺北市地震模擬潛勢圖（房屋全倒半倒總棟數）-----	22
圖 3-2-4	NCDR 土壤液化潛勢圖-----	23
圖 3-2-5	泰和里屋齡地圖（圖內皆為泰和里）-----	24
圖 3-2-6	NCDR 淹水潛勢圖-----	24
圖 3-2-7	泰和里坡地災害與順向坡分布圖-----	25
圖 3-2-8	泰和里土石流潛勢溪流位置圖-----	27
圖 3-2-9	信義區避難收容處所與緊急救援路線圖-----	28
圖 4-1-1	社區內組織相互關係圖-----	32
圖 5-1-1	泰和里簡易疏散避難地圖-----	43
圖 5-1-2	松德公園避難設施配置圖-----	44
圖 5-1-3	吳興國小避難處所開設空間配置圖-----	45
圖 6-3-1	泰和里重建組織-----	58

表目錄

表 2-2-1	信義區及泰和里人口結構概況	7
表 2-2-2	泰和里人口年齡變化趨勢表	7
表 2-2-3	泰和里獨居老人名冊	9
表 2-2-4	泰和里新住民名冊	9
表 3-1-1	信義區歷史災害調查表	15
表 3-1-2	104 年至 110 年間泰和里歷年積(淹)水地區列表	16
表 3-1-3	各區坡地災害統計表	17
表 3-2-1	泰和里災害風險表	18
表 3-2-2	山腳斷層南斷錯動規模 6.6 (事件二) 震源參數	18
表 3-2-3	事件二臺北市各區最大地表加速度	19
表 3-2-4	信義區轄區山坡地老舊聚落地區一覽表	26
表 3-2-5	信義區 5 條土石流潛勢溪流	26
表 4-1-1	泰和里參與民眾及社區組織清冊	29
表 4-2-1	泰和里與相關單位合作規劃表	33
表 4-2-2	企業協助泰和里清單	33
表 4-3-1	泰和里災害防救組織表	36
表 4-3-2	泰和里防救災人才清單	39
表 5-1-1	泰和里內或鄰近重要公共設施清冊	41
表 5-1-2	泰和里現有防救災裝備清冊	42
表 5-1-3	泰和里避難收容場所彙整表	44
表 5-1-4	臺北市信義區吳興國小民生救濟物資數量統計表	46
表 5-1-5	避難收容處所編組、任務分配及社區支援表	46
表 5-2-1	泰和里評估各項資源需求	47
表 5-2-2	泰和里評估各項資源需求	48
表 5-2-3	泰和里資源需求分析	49
表 6-1-1	泰和里針對弱勢人口進行減災對策表	50
表 6-1-2	泰和里災害防救組織架構及任務分工表	51
表 6-1-3	泰和里減災整備工作盤點與分工表	52
表 6-2-1	泰和里災害防救組織地震災害標準作業程序	54
表 6-2-2	泰和里災害防救組織颱風災害標準作業程序	55
表 6-2-3	泰和里災害防救組織火災災害標準作業程序	56
表 6-2-4	泰和里應變工作盤點與分工表	57
表 6-3-1	泰和里復原重建任務	58
表 6-3-2	泰和里復原重建工作盤點與分工表	59
表 6-3-3	泰和里復原重建情境想定	59
表 6-3-4	泰和里復原重建策略討論	60
表 6-3-5	復原重建機制檢核表	61

表 8-1-1	韌性社區維持運作機制規劃-----	64
表 8-1-2	泰和里現在經費使用表-----	66
表 8-1-3	泰和里未來經費使用表-----	67

第一章 計畫概述及目的

一、韌性社區推動概述

行政院 106 年 7 月 12 日院臺忠字第 1060021429 號函核定之「災害防救深耕第 3 期計畫」辦理韌性社區：災害的風險不可能完全避免，社區仍可能受到災害的衝擊，但是藉由韌性社區的推動，可以降低災害的衝擊，並能夠較迅速從衝擊中復原；簡言之，韌性社區強調社區民眾自主性，由民眾自行完成多數的工作，藉由多方管道（如防災士培訓）及專長的貢獻，成為營造韌性社區的主要推手。

二、韌性社區推動面向

韌性社區係指社區具有災害容受力，對於災害能夠快速反應及回復，除了社區環境較能夠承受災害衝擊外，也強調能快速反應並自災害中復原。韌性社區強調的是與風險共存，災害的風險不可能完全避免，社區仍可能受到災害的衝擊，但是藉由韌性社區的推動，可以降低災害的衝擊，並能夠較迅速從衝擊中復原。

有別於過去防災任務主要推動者為政府公部門，社區民眾總是擔任接受者角色，韌性社區強調社區民眾自主性，民眾能自行完成防災多數的工作，也可參與防災士培訓，成為營造韌性社區的主要推手，社區能派員參與防災士訓練，不但可以協助韌性社區各項工作推動，也有助於在災時或災後引導居民自助、互助，並使公部門的能量更容易進入社區，並且藉由持續建立運作機制，使資源投入效益擴大。

本社區執行韌性社區工作之目的如下：

- (一) 提升社區民眾對災害之危機意識。
- (二) 凝聚社區向心力，鼓勵民眾參與防災工作，培養其自助、共助之能力，並期串連鄰近單位，如學校、志工團體、長期照顧機構，乃至企業等來共同參與。
- (三) 找出並評估社區潛在之災害風險，依照社區資源與能力來排定改善順序，而後加以落實，藉此強化社區韌性。
- (四) 藉由韌性社區推動，促使鄉（鎮、市、區）建立起社區防災工作之推動機制，未來公所能夠自立推動。
- (五) 於外部資源減少後，韌性社區仍可持續自主運作。
- (六) 防災士訓練。
- (七) 社區組織運作機制之建立與維持。
- (八) 社區風險評估。
- (九) 社區資源盤點。

三、韌性社區計畫目的

信義區為臺北市新興區域，不但人口聚集快速，各種工商、金融、經貿活動非常頻繁且持續成長中，信義區泰和里雖也有吳興街等經貿熱絡之商圈，然其境內轄區包含抱子山山脊線，其中更有土石流潛勢溪流共 2 處（北市 DF026、DF027），因而呈現出經貿商圈、自然環境皆備之新舊樣貌，因此，更需要推動韌性社區，藉由民眾及社區自我之自救，達到防災、減災之功能。

信義區泰和里因此訂定防災計畫書，用以規劃及落實減災、整備、應變及復原重建階各段工作，俾於災前發揮事前預防之功能、災時依計畫執行各項應變工作，災後執行復原重建，冀望有效減少災害損失，保障區域民眾生命、財產之安全。

第二章 社區環境背景

第一節 社區範圍、地理環境及概況描述

一、社區範圍

臺北市信義區位於臺北市中間略偏東南，東至中坡南、北路接福德街 310 巷道路中心線，沿公園親山步道至姆指山以上稜線與南港區為界；西至光復南路至臨江街口接基隆路二段轉和平東路三段至莊敬隧道上與大安區為界；南至抱子腳山、坡內坑山山稜線與文山區為界；北至市民大道五、六段北側以北與松山區為界。

信義區往昔由於瑠公圳灌溉設施完善，水源充沛，故農業年年豐收，致使工商業發達，經濟繁榮，人口驟增。近年來政府在信義區投下龐大的建設經費，副都中心雛形已具，未來必將成為臺北大都會舞台國際化、現代化的都市，區內重大設施如：臺北市政府、臺北市議會、臺北世界貿易中心、臺北 101 大樓皆位於此。

然而信義區有 10 處土石易崩塌地區及 9 處低窪易淹水地區，再加上臺灣位處地震帶，所面臨之天然災害可謂複雜多變，因此強化災情蒐集及通報作業系統，提升災害防治、應變、救助之效率乃當務之急。

信義區泰和里東至信義路五段 150 巷底與六合里之挹翠山莊為界、西至吳興街路面中心與惠安里為界、南至極樂公墓抱子山山脊線與黎安里暨文山區為界、北至信義路五段 150 巷西大排水溝與六合里為界，本里原屬祥和里 26 至 56 鄰、三張里 9 至 11 鄰及新工里 25 鄰，因人口激增，經里鄰行政區域調整，於民國 63 年 12 月 1 日正式編為泰和里。民國 79 年 3 月 12 日臺北市第四期區里行政區域調整從松山區劃分至信義區。里內之糶米古道與德興煤礦坑，為信義區少數僅存之人文與自然景點，並有泰和公園、糶米公園 2 座公園及若干綠地，居民休閒空間充裕，其餘老舊社區靜待都市更新。

信義區有多處土石易崩塌地區，泰和里內涵蓋土石流潛勢溪流共 2 處（北市 DF026、DF027），且根據歷史災害資料蒐集，里內主要災害衝擊以颱風次數為首要，如：104 年蘇迪勒颱風、杜鵑颱風、105 年梅姬颱風、106 年尼莎颱風等，所造成之災情包含停電、多處樹木倒塌、鐵皮掉落等情形。

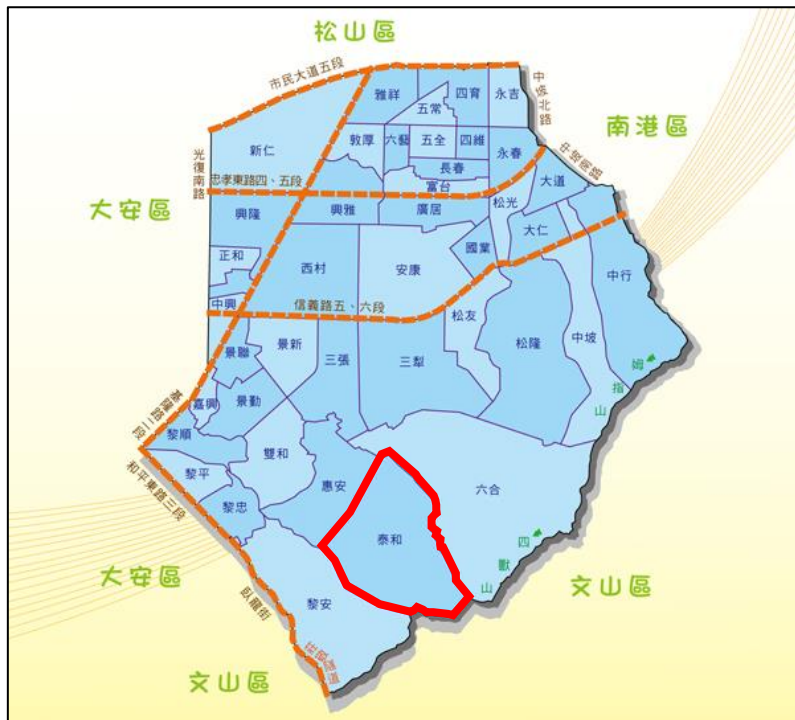


圖 2-1-1：泰和里範圍圖
資料來源：臺北市信義區公所

二、地形概述

承如上段泰和里地形，泰和里內大多為山坡地，如圖 2-1-2 所示。



圖 2-1-2：泰和里地形圖
資料來源：內政部國土繪測中心

三、水文概述

泰和里境內具 2 條土石流潛勢溪流（北市 DF026、DF027，屬淡水河流域基隆河南岸，山坡地及林班地），另信義區北側鄰近基隆河，基隆河發源於新北市平溪區之分水崙，主流從新北市平溪區起始後，流經新北市瑞芳區，進入基隆市的暖暖區與七堵區、新北市汐止區，再進入臺北市，流經南港、內湖、松山、中山、士林、大同、北投等區，最後於關渡匯入淡水河。過去基隆河屬於彎曲河道，一旦豪大雨來臨時常造成水患問題，因此於中山橋至南湖大橋段採取河道截彎取直工程，並在基隆河整治後增加堤外之河川地，減少了水患所帶來之災情。

水利規劃試驗所顯示信義區泰和里屬淡水河流域，由基隆河、景美溪、淡水河包圍，排水系統亦相當完善，排水口的部分由南京抽水站及玉成抽水站支援，如圖 2-1-3、圖 2-1-4 所示。

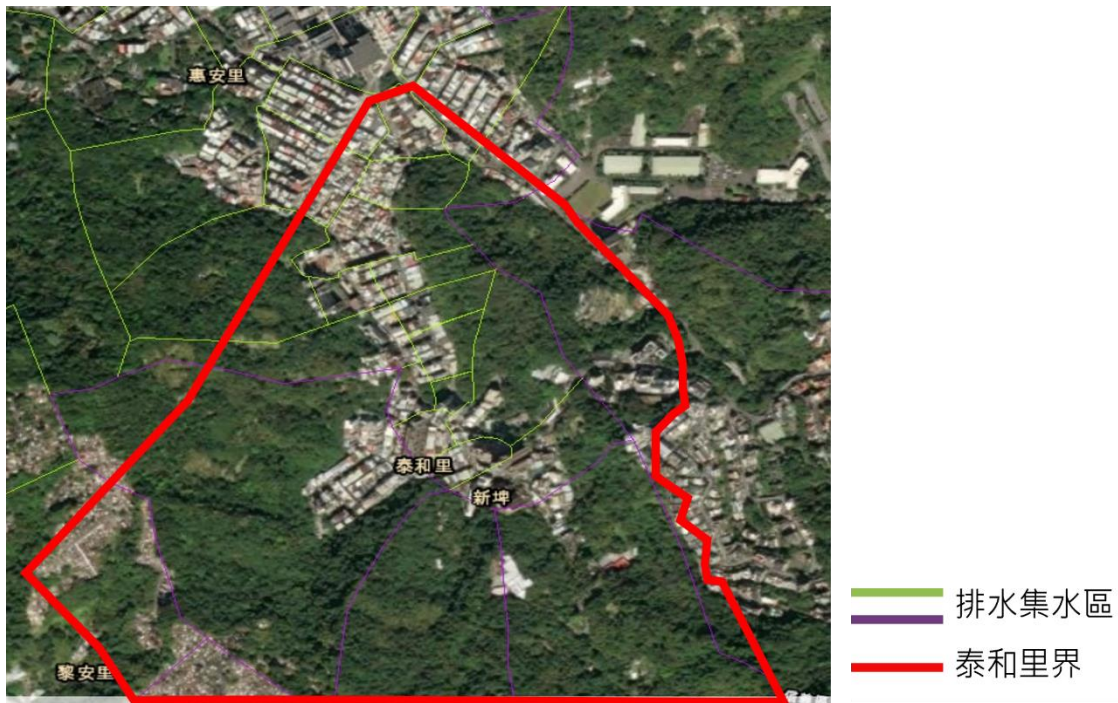


圖 2-1-3：泰和里排水系統分布圖

資料來源：水利規劃試驗所

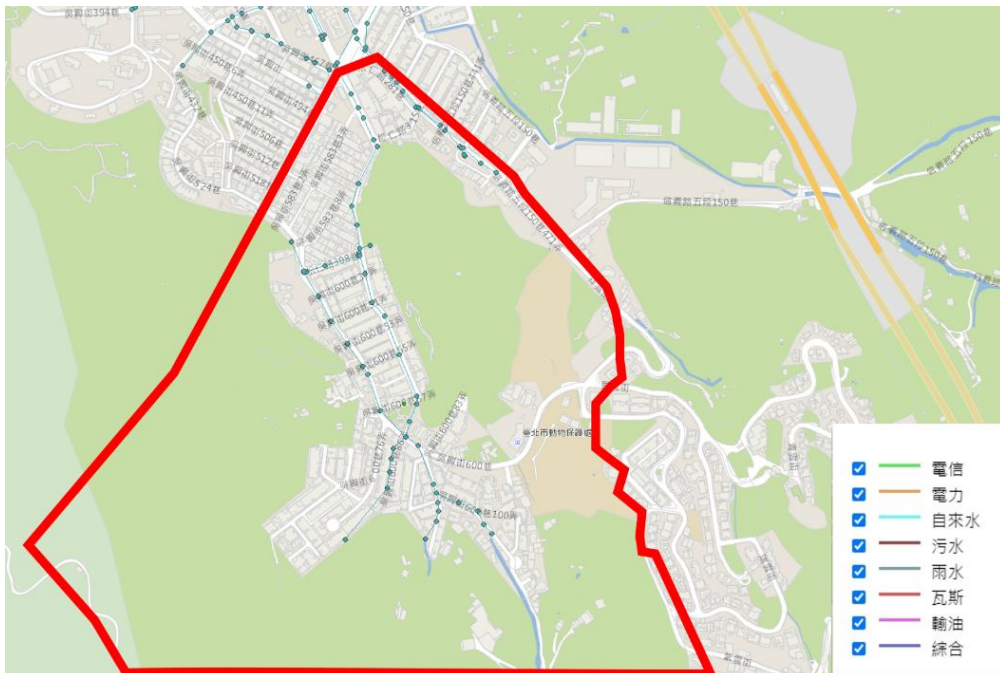


圖 2-1-4：泰和里雨水下水道管線、人孔及抽水站位置圖

資料來源：臺北市管線圖

四、氣候概述

泰和里位於北緯 25 度左右，為副熱帶季風氣候，夏季氣溫高，易有颱風侵襲，冬季時受東北季風影響，寒冷多雨。年平均溫為 23.3℃，平均最低溫是 1 月 17.5℃，平均最高溫是 8 月 30.1℃。

冬季 11 月至隔年 2 月，受亞洲大陸蒙古冷氣團南下的影響，氣壓甚高，東北季風盛行期間，大都為連續性陰雨，降雨強度較小，帶來 100 至 300 公釐不等的月雨量，氣溫多在攝氏 15 度以下，寒冷潮濕，冬月平均日照量僅 40 至 60 小時，天氣多陰霾，雲霧量多，山區濕度高，蒸發量少於臺北盆地，谷中山嵐蒸騰，少見陽光。

春季 3 月至 5 月，亞洲大陸蒙古地區冷氣團勢力漸弱，在東北季風進退之間，天氣極不穩定，冷鋒一到雲量增多，降雨強度雖不強，但卻終日霪雨霏霏，一旦鋒面遠離，則又可撥雲見日，氣溫回升，時冷時熱，時晴時雨。

夏季 6 月至 8 月，受太平洋熱帶海洋性氣團的影響，氣溫較高，月均溫在攝氏 26 至 28 度之間，夏季月平均雨量約 270 至 290 公釐之間，多係颱風侵襲所帶來之暴風雨或午後對流性雷雨，尤其颱風累積豪雨量，常可超過 500 公釐以上。夏月平均日照量可達 100 小時以上，一般天氣晴朗炎熱，能見度尚佳。

秋季 9 月至 10 月，若無颱風，則天氣穩定，進入 11 月隨著大陸冷氣團南下，氣候亦漸趨濕冷。

第二節 社區環境概況

一、人口結構

泰和里人口特性詳如表 2-2-1 所示，年齡變化趨勢詳表 2-2-2 及圖 2-2-1 所示，資料顯示 0 至 64 歲的人口有逐年下滑且 65 歲以上人口有逐年上升之趨勢，且 65 歲以上人口占總人口近 24%。

區里	人口密度 (人/km ²)	男女 比例%	0-14 歲		15-64 歲		65 歲以上		總計 (110 年 12 月)
			人數	百分比	人數	百分比	人數	百分比	
信義區	18510.25	90.38	23,038	11.12%	139,347	67.16%	45,070	21.72%	207,500
泰和里	10915.3	89.30	730	9.88%	5,248	71.08%	1,405	19.03%	7,383

表 2-2-1：信義區及泰和里人口結構概況

資料來源：臺北市信義區戶政事務所

統計日期	性別	總計	0 至 14 歲	15 至 64 歲	65 歲以上
101 年 12 月	共計	8,382	1,085	6,287	1,010
	男	4,034	566	2,984	484
	女	4,348	519	3,303	526
102 年 12 月	共計	8,393	1,113	6,254	1,026
	男	4,023	569	2,974	480
	女	4,370	544	3,280	546
103 年 12 月	共計	8,457	1,108	6,268	1,081
	男	4,038	565	2,978	495
	女	4,419	543	3,290	586
104 年 12 月	共計	8,349	1,045	6,178	1,126
	男	3,988	522	2,962	504
	女	4,361	523	3,216	622
105 年 12 月	共計	8,249	1,019	6,063	1,167
	男	3,930	507	2,902	521
	女	4,319	512	3,161	646
106 年 12 月	共計	8,195	985	5,977	1,233
	男	3,895	497	2,859	539
	女	4,300	488	3,118	694
107 年 12 月	共計	8,065	920	5,841	1,304
	男	3,815	459	2,787	569
	女	4,250	461	3,054	735

統計日期	性別	總計	0 至 14 歲	15 至 64 歲	65 歲以上
108 年 12 月	共計	7,983	873	5,744	1,366
	男	3,783	454	2,744	585
	女	4,200	419	3,000	781
109 年 12 月	共計	7,663	824	5,451	1,388
	男	3,617	425	2,601	591
	女	4,046	399	2,850	797
110 年 12 月	共計	7,383	730	5,248	1,405
	男	3,483	378	2,521	584
	女	3,900	352	2,727	821

表 2-2-2：泰和里人口年齡變化趨勢表

資料來源：臺北市信義區戶政事務所

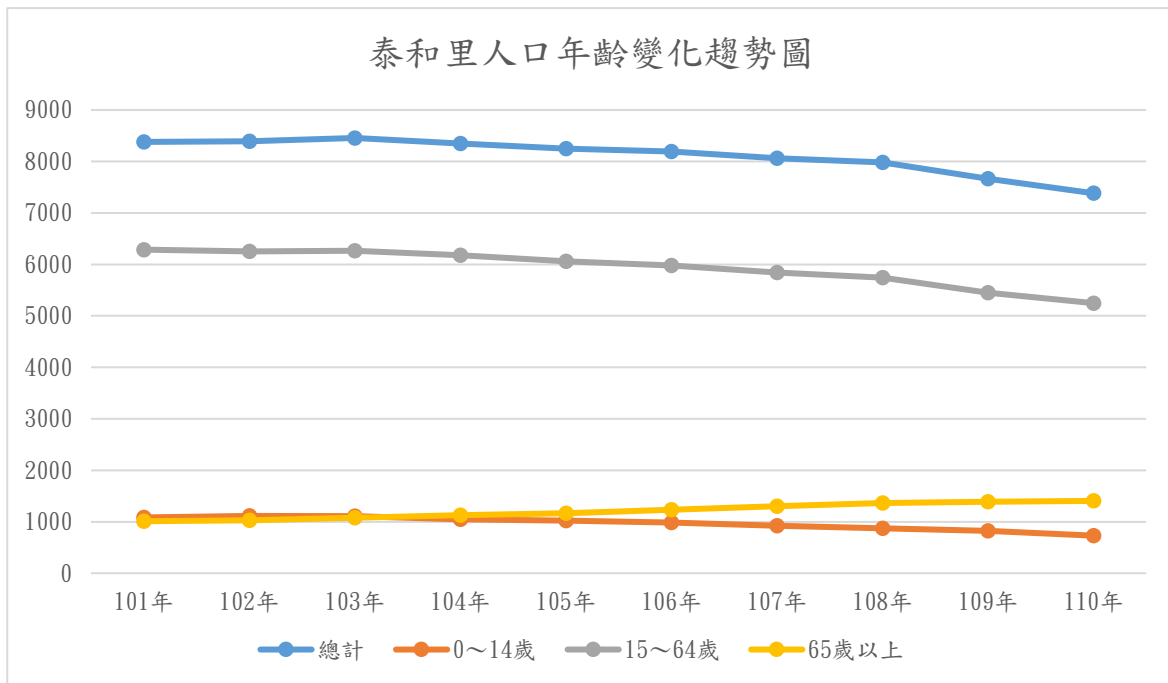


圖 2-2-1：泰和里人口年齡變化趨勢圖

資料來源：臺北市信義區戶政事務所

二、脆弱人口

依據 111 年信義區公所統計，本社區獨居長者共計 25 位，如表 2-2-3 所示，其中身心障礙者 3 位，本社區掌握上述資料，並隨時關懷民眾。目前里內陸籍配偶 96 人，外籍配偶 7 人，如表 2-2-4 所示，本社區已掌握新住民基本資料，本市防災宣導方面有其他語言資料，里內宣導會針對該住戶發放該國語言或英文版本之防災宣導資料。本社區里鄰長瞭解脆弱人口位置，同時鄰居亦會互相關心，有狀況隨時向里辦公處通報。如居住地點不在淹水潛勢範圍內，也會注意長輩用火安全。

姓名	性別	出生年月日	地址	電話	身障別	福利身份
鍾○蘭	女	28.10.2○	吳興街 600 巷○弄○○○	2722-○○○○		中低收入戶
曾○娥	女	36.06.2○	松仁路 308 巷○號○○○	0910-251○○○		
黃○緞	女	53.03.1○	松仁路 308 巷○號○○○	0921-190○○○		
吳○	女	43.06.2○	吳興街 583 巷○弄○○○	0988-942○○○		
丁○發	男	42.07.0○	吳興街 583 巷○弄○○○	0938-354○○○		中低收入戶
李○香	女	45.03.2○	吳興街 583 巷○弄○○○	0976-026○○○	極重度一類	
范○成	男	40.05.1○	吳興街 583 巷○弄○○○	0985-291○○○		中低收入戶
李○池	男	37.08.0○	吳興街 600 巷○弄○○○	0932-083○○○	第二類	
刁○文	女	18.01.1○	松仁路 308 巷○號○○○	0938-138○○○		
蘇○娥	女	26.09.1○	吳興街 600 巷○弄○○○	2723-○○○○		
陳○珠	女	39.06.2○	吳興街 583 巷○弄○○○	0974-067○○○		中低收入戶
邱○丁	男	37.05.2○	吳興街 583 巷○弄○○○	2723-○○○○		中低收入戶
王○一	男	29.01.0○	吳興街 600 巷○弄○○○	0920-726○○○		低收入戶
王○雄	男	33.12.0○	吳興街 600 巷○○○○	0910-274○○○		低收入戶
莊○蘭	女	39.03.2○	吳興街 600 巷○弄○○○	0939-004○○○		低收入戶
林○銀	女	42.07.0○	吳興街 583 巷○弄○○○	8780-○○○○		低收入戶
王○罡	男	43.11.2○	吳興街 600 巷○○○○	0922-671○○○		低收入戶
譚○華	女	44.02.1○	松仁路 308 巷○○○○○	0955-904○○○		低收入戶
鍾○森	男	43.10.1○	吳興街 583 巷○弄○○○○	0975-278○○○		低收入戶
曾○菝	女	40.05.2○	松仁路 308 巷○號○○○	0919-551○○○		低收入戶
姜○斌	男	37.12.2○	吳興街 583 巷○弄○○○	0931-331○○○		低收入戶
陳○英	男	35.05.2○	吳興街 600 巷○弄○○○	0936-280○○○		低收入戶
常○慶	男	43.05.1○	吳興街 607 號○樓○○○	0913-917○○○		低收入戶
董○雲	男	45.07.2○	吳興街 600 巷○之○○○	0930-688○○○	肢體中度	低收入戶
王○	男	36.06.0○	吳興街 583 巷○弄○○○○	0932-151○○○		低收入戶

表 2-2-3：泰和里獨居老人名冊

資料來源：臺北市信義區公所

姓名	性別	國籍	地址	語言問題
葉○春	男	英國	吳興街 583 巷○○○號○樓	無
李○傑	男	泰國	吳興街 600 巷○○○弄○○號○樓	無
杜○維	男	美國	吳興街 600 巷○○○號○樓	無
向○登	男	英國	吳興街 600 巷○○○號○樓	無
邱○斯	男	加拿大	吳興街 600 巷○○弄○○○號○樓	無
神○淳	男	日本	吳興街 600 巷○○弄○○號○樓	無
鄺○	男	美國	吳興街 600 巷○○弄○○號○樓	無
陳○菊	女	大陸籍-溫嶺	吳興街 583 巷○弄○○○	無
鄧○	女	大陸籍-郴州	吳興街 583 巷○弄○○○○	無

姓名	性別	國籍	地址	語言問題
江○銀	女	大陸籍-佛山	吳興街 600 巷○弄○○○	無
石○	女	大陸籍-伊寧	吳興街 600 巷○弄○○○	無
張○波	女	大陸籍-寧波	吳興街 600 巷○弄○○○	無
馬○	女	大陸籍-懷化	吳興街 600 巷○弄○○○	無
王○梅	女	大陸籍-	松仁路 308 巷○之○○○	無
黃○霞	女	大陸籍-莆田	吳興街 583 巷○號○○○	無
季○佳	女	大陸籍-泰興	吳興街 583 巷○號○○○○	無
陳○	女	大陸籍-祁東	吳興街 600 巷○弄○○○	無
許○霞	女	大陸籍-營口	吳興街 600 巷○弄○○○	無
張○玉	女	大陸籍-陽信	吳興街 583 巷○號○○○	無
鄭○芳	女	大陸籍-漳州	吳興街 583 巷○號○○○	無
陳○茹	女	大陸籍-泰州	松仁路 308 巷○號○○○	無
陳○莉	女	大陸籍-象州	吳興街 583 巷○之○○○○	無
袁○	女	大陸籍-南充	吳興街 600 巷○號○○○○	無
劉○茹	女	大陸籍-項城	吳興街 600 巷○號○○○○	無
肖○蘭	女	大陸籍-邵東	吳興街 600 巷○弄○○○○	無
張○梅	女	大陸籍-蓬萊	吳興街 600 巷○弄○○○○	無
杜○瑩	女	大陸籍-南陽	吳興街 600 巷○弄○○○○	無
馮○梅	女	大陸籍-射洪	吳興街 600 巷○弄○○○○	無
羅○英	女	大陸籍-	吳興街 600 巷○弄○○○○	無
王○麗	女	大陸籍-羅田	吳興街 600 巷○弄○○○○	無
馬○	女	大陸籍-泗洪	吳興街 600 巷○弄○○○○	無
鄧○升	女	大陸籍-欽州	吳興街 600 巷○弄○○○○	無
朱○雲	女	大陸籍-衡陽	吳興街 600 巷○弄○○○○	無
趙○芳	女	大陸籍-梓潼	吳興街 600 巷○弄○○○○	無
任○	女	大陸籍-德陽	吳興街 600 巷○弄○○○○	無
張○雲	女	大陸籍-常德	吳興街 600 巷○弄○○○○	無
朱○	女	大陸籍-	吳興街 600 巷○弄○○○○	無
陶○丹	女	大陸籍-嘉興	吳興街 600 巷○弄○○○○	無
王○涵	女	大陸籍-西昌	吳興街 600 巷○弄○○○○	無
鄭○姣	女	大陸籍-浦江	吳興街 600 巷○弄○○○○	無
何○蘭	女	大陸籍-柳州	松仁路 281 巷○號○○○	無
張○	女	大陸籍-常德	松仁路○○○號○樓	無
李○	女	大陸籍-中江	松仁路 308 巷○號○○○	無
周○燕	女	大陸籍-	松仁路 315 巷○號○○○○	無
張○	女	大陸籍-順昌	松仁路 315 巷○號○樓	無
郭○玲	女	大陸籍-安陽	吳興街 600 巷○弄○○○○	無
田○	女	大陸籍-大悟	吳興街 600 巷○弄○○○○	無

姓名	性別	國籍	地址	語言問題
鄧○紅	女	大陸籍-開平	吳興街 600 巷○弄○○○○	無
黃○雯	女	大陸籍-桂林	吳興街 600 巷○弄○○○○	無
鍾○伶	女	大陸籍-衡南	吳興街 600 巷○弄○○○○	無
黃○艷	女	大陸籍-枝江	吳興街 600 巷○弄○○○○	無
駱○瓊	女	大陸籍-吳川	吳興街 600 巷○弄○○○○	無
孫○蘭	女	大陸籍-無錫	吳興街 600 巷○弄○○○○	無
李○霞	女	大陸籍-新化	吳興街 600 巷○弄○○○○	無
唐○鳳	女	大陸籍-全州	吳興街 600 巷○弄○○○○	無
藍○園	女	大陸籍-貴港	吳興街 600 巷○弄○○○○	無
李○	女	大陸籍-瀏陽	吳興街 600 巷○弄○○○○	無
余○香	女	大陸籍-	吳興街 600 巷○弄○○○○	無
陳○容	女	大陸籍-漳州	吳興街 600 巷○弄○○○	無
劉○蓮	女	大陸籍-古交	吳興街 600 巷○弄○○○	無
陳○欽	女	大陸籍-閩侯	吳興街 600 巷○號	無
王○	女	大陸籍-	吳興街 600 巷○弄○○○	無
車○志	女	大陸籍-寧波	吳興街 600 巷○弄○○○	無
康○芬	女	大陸籍-錦州	吳興街 600 巷○弄○○○	無
汪○梅	女	大陸籍-竹溪	吳興街 600 巷○號	無
許○霞	女	大陸籍-日照	吳興街 600 巷○弄○○○○	無
廖○凱	男	大陸籍-成都	吳興街 600 巷○弄○○○	無
高○	女	大陸籍-膠州	吳興街 600 巷○弄○○○	無
馮○瓊	女	大陸籍-	吳興街 600 巷○弄○○○	無
吳○函	女	大陸籍-蕪湖	吳興街 600 巷○弄○○○	無
任○喜	女	大陸籍-滕州	松仁路○號○樓	無
游○先	女	大陸籍-都勻	松仁路○號	無
丁○芳	女	大陸籍-南昌	松仁路○號○樓	無
李○榮	女	大陸籍-桂林	松仁路○號○樓	無
陳○東	女	大陸籍-泗洪	松仁路○號○樓	無
朱○儀	女	大陸籍-珠海	吳興街○號○樓	無
林○明	女	大陸籍-泉州	吳興街○號○樓	無
周○	女	大陸籍-	吳興街○號	無
蔣○碧	女	大陸籍-	吳興街 583 巷○弄○○○	無
孔○暉	女	大陸籍-長沙	吳興街 583 巷○弄○○○	無
周○	女	大陸籍-	吳興街 583 巷○弄○○○	無
全○孝	女	大陸籍-衡陽	吳興街 583 巷○弄○○○	無
劉○艷	女	大陸籍-喀喇沁旗	吳興街 583 巷○弄○○○○	無
孫○	女	大陸籍-齊齊哈爾	吳興街 583 巷○弄○○○○	無
周○枝	女	大陸籍-寧德	吳興街 583 巷○弄○號○○○	無

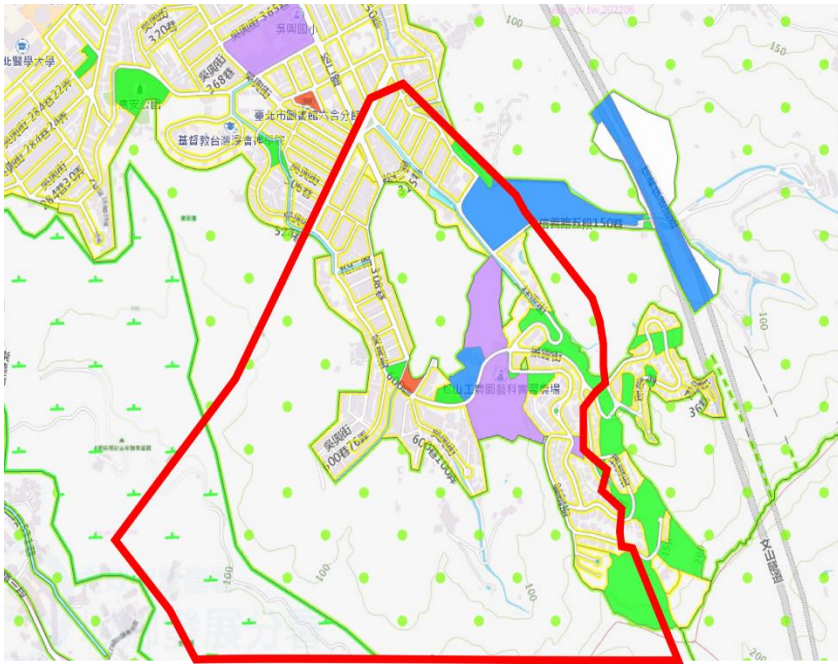
姓名	性別	國籍	地址	語言問題
張○紅	女	大陸籍-舟山	吳興街 583 巷○弄○號○○○	無
顏○清	女	大陸籍-衡陽	吳興街 583 巷○弄○○○○	無
周○雲	女	大陸籍-衡陽	吳興街 583 巷○弄○○○○	無
黃○	女	大陸籍-	吳興街 583 巷○弄○號	無
李○彩	女	大陸籍-	吳興街 583 巷○弄○○○○	無
陳○婷	女	大陸籍-漳州	吳興街 583 巷○弄○○○○	無
陳○琴	女	大陸籍-連江	吳興街 583 巷○弄○○○○	無
劉○梅	女	大陸籍-	吳興街 583 巷○弄○○○○	無
彭○英	女	大陸籍-貴池	吳興街 583 巷○弄○○○○	無
陳○民	女	大陸籍-泌陽	吳興街 583 巷○弄○號	無
陳○菊	女	大陸籍-吉安	吳興街 583 巷○弄○號	無
朱○芳	女	大陸籍-大豐	吳興街○號○樓	無
高○英	女	大陸籍-沅陽	吳興街 583 巷○弄○○○	無
林○彤	女	大陸籍-連江	吳興街 583 巷○弄○○○	無
張○娘	女	大陸籍-永定	吳興街 583 巷○弄○○○	無
李○峰	女	大陸籍-昌邑	吳興街 583 巷○弄○○○	無
高○	女	大陸籍-汝南	吳興街 583 巷○弄○○○	無
陳○珍	女	大陸籍-莆田	吳興街 583 巷○弄○○○	無

表 2-2-4：泰和里新住民名冊

資料來源：臺北市信義區公所

三、土地使用

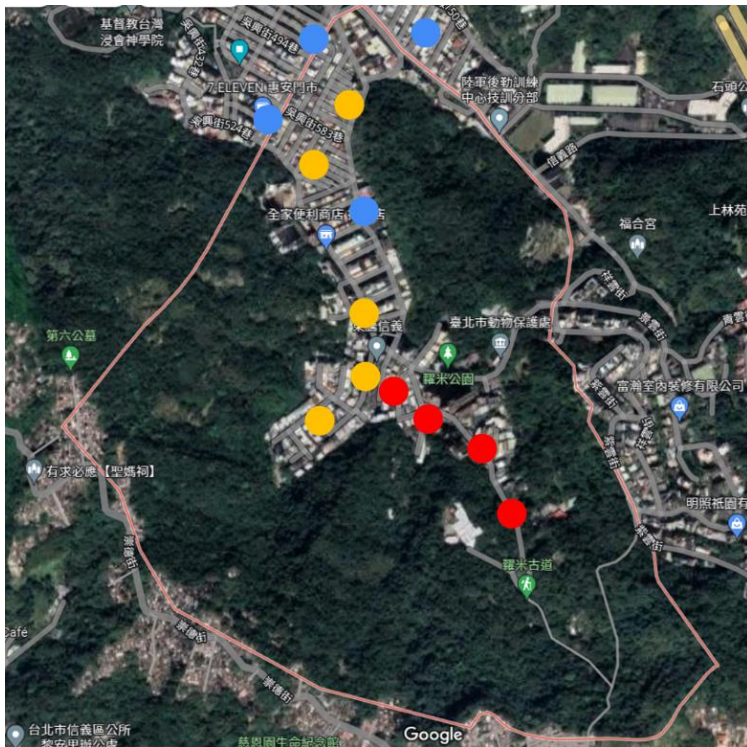
泰和里土地使用情況，如圖 2-2-2，本里主要為第三種住宅區、第三之一種住宅區及公園用地。經過環境踏勘後調查，本里土地使用皆符合第三種住宅區及第三之一種住宅區使用範圍，另特別標註紅點風險度較高及橘點脆弱人口較高的地點，藍點為可使用資源，如藥局、水電行、診所等，詳細如圖 2-2-3 所示。



圖例

- 住宅區
- 保護區、保存區
- 文教區
- 行政區、營區
- 停車場

圖 2-2-2：泰和里土地使用情況
資料來源：內政部營建署城鄉發展分署



- 圖例：
- 風險度較高
 - 脆弱人口較高
 - 可使用資源

圖 2-2-3：泰和里環境踏勘後土地使用情況及風險圖
資料來源：本社區調查

四、公共設施

目前里內公共設施為 2 座公園（泰和公園、糶米公園）、糶米古道，居民休閒空間充裕。



圖 2-2-4：泰和里公共設施
資料來源：google map 街景

五、交通運輸

泰和里主要道路為吳興街、吳興街 600 巷，次要道路為松仁路 308 巷，其中大都會客運吳興街總站亦位於本里，公車路線多，民眾交通方便。

六、產業狀況

吳興街為頗具規模的傳統零售市場，白天是傳統市場，晚上是零星的夜市小吃，消費者年齡層大多以鄰近中壯年、老年人居多。巷內為民生用品相關之產業，包括小吃攤、民生商品店等。

第三章 災害潛勢分析

第一節 歷史災害調查

臺北市屬盆地地形，外圍山區環繞，盆底地勢低窪，北、東、南三面有基隆河、景美溪、新店溪及淡水河等主要河川環繞，又因臺灣地區位處亞熱帶，夏、秋季節多颱風，豪雨來襲時，河川洪流量甚大，容易氾濫成災。信義區北面基隆河，南倚四獸山，本區轄區內並無河川貫穿，雖無可能溢堤地點，惟在地形上本區轄區北邊易因颱風來襲之大量降雨而帶來颱洪淹水，南邊山區四獸山麓，降雨量較多時，土壤中水飽和量高，每逢颱風、豪雨，則易發生土石流。

一、 颱洪災害

信義區得天獨厚，雖經歷 86 年溫妮颱風、87 年瑞伯及芭比絲颱風、89 年象神颱風、90 年納莉颱風、91 年辛樂克颱風等數次颱洪之洗禮，除了納莉颱風來襲期間，因在本市降下豪雨，且降雨尖峰時刻，適逢淡水河大潮，導致基隆河、景美溪之龐大水量匯入淡水河系困難，不僅河川外水位高漲使抽水站抽水效率降低，更導致大量洪水溢堤並快速流竄市區，造成幾乎本市全面性之淹水災情外，其他颱風期間並未造成明顯颱洪災情。

類型	發生日期	位置	發生狀況	現況	照片
颱洪災害	民國 93 年 9 月 10 日至 9 月 11 日之超大豪雨事件	永吉路、松隆路一帶嚴重淹水	臺北市於 93 年 9 月 10 日因受到強烈西南氣流影響，於當日晚上 9 時起豪雨不斷，入夜後基隆河水位持續暴漲，滂沱大雨狂洩，瞬間雨量造成本市中山、信義、內湖及南港區部分地區嚴重淹水。其中信義區因降雨明顯超出原排水系統容量，停電戶達 4,200 餘戶。	已修復	無
	民國 101 年 6 月 12 日超大豪雨事件	信義區永吉路、松隆路一帶（面積約 25,000 平方公尺）	臺北市於 101 年 6 月 11 日受西南氣流及滯留鋒面接近影響，當日 22 時起開始出現較強之降雨，文山區文山雨量站於 6 月 11 日至 6 月 12 日之累積雨量為 401.5 毫米、信義區信義雨量站之累積雨量為 377 毫米，本次超大豪雨事件以文山、信義區積淹水狀況最為嚴重，經水利處分析積淹水成因為瞬間雨勢過大、地勢低窪、排水系統不良及人為操作不當影響等，多屬小範圍積淹水。因基隆河水位高漲且雨量過大，本積水地區為玉成抽水站系統下游端，由松隆路排水系統匯流至玉成抽水站後排至基隆河，且瞬間降雨過大且持續不斷，在外水位及內水雨量較高情況下內水不易排除。	已修復	無

類型	發生日期	位置	發生狀況	現況	照片
	民國 107 年 9 月 8 日暴雨事件	多處地區積水	北部地區因受鋒面影響，中央氣象局對臺北市發布豪雨特報，本市於 107 年 9 月 8 日傍晚開始產生明顯降雨，降雨主要集中於士林、內湖、信義、大安、中正等行政區，計 8 個行政區最大時雨量超過 78.8mm，全市總排行前 10 大之時雨量均遠超過 78.8mm 保護設計標準，造成本市多處地區積水。整體氣象直至 107 年 9 月 8 日 20 時後漸趨穩定。	已修復	無
	民國 110 年 6 月 4 日強降雨	多處地區積水	大臺北地區發生大範圍的短延時強降雨。臺北市大安、文山、信義、松山、南港等地區在當日下午 13 至 15 時同時出現小時雨量破百毫米，均超過防洪設計標準，導致臺北市區大範圍排洪不及。	已修復	無

表 3-1-1：信義區歷史災害調查表

資料來源：臺北市信義區公所

積水地點	里別	日期	積水面積 (m ²)	積水深度 (cm)	資料來源
吳興街 583 巷 6 弄	泰和里	104 年 6 月 14 日	無資料	25	預防淹水緊急應變 措施標準作業程序 歷年積(淹)水地區 列表
吳興街 600 巷 76 弄			無資料	無資料	
信義區吳興街 600 巷 100 弄		110 年 6 月 4 日	240	15	臺北市積水資訊網
信義區吳興街 600 巷 76 弄			245	15	

表 3-1-2：104 年至 110 年間泰和里歷年積(淹)水地區列表

資料來源：臺北市信義區公所

二、坡地災害

信義區可能受災區域，包括都會區周邊山坡地住宅社區、山坡地老舊聚落、土石流潛勢溪流、山崩與地滑地質敏感區、礦渣地、順向坡及列管邊坡等，轄區內最大特色為含括四獸山，屬敏感地質山坡地，每逢夏秋颱風來襲期間或豪雨頻仍時，山坡地土壤易流失造成災害，本區歷年來山坡地災害統計資料詳如表 3-1-3。

行政區	全市	北投	士林	內湖	中山	南港	信義	大安	中正	文山
崩坍案例數	1,323	262	213	248	56	153	124	15	0	252
崩坍案例百分比	100.00%	19.80%	16.10%	18.75%	4.23%	11.56%	9.37%	1.13%	0.00%	19.05%
人身安全影響	84	26	25	16	1	2	13	0	0	1

表 3-1-3：各區坡地災害統計表

資料來源：臺北市信義區公所

第二節 災害潛勢及風險評估分析

臺灣位於地震帶，夏天常有颱風侵襲，且本里位處於山坡地，因此遇到地震及水災之風險較高；如若颱風短時間發生強降雨，而造成土石流，因此遇到坡地災害及風災之風險為中；另火災、火山災害、毒化災以及人為災害等風險為低。以下就災害風險高之地震及水災等分別敘明災害潛勢及風險評估。

災害類別	地震	水災	坡地災害	風災	火災	火山災害	毒化災	人為災害 (交通事故)
災害風險	高	高	中	中	低	低	低	低

表 3-2-1：泰和里災害風險表

資料來源：本社區自評

一、地震災害潛勢及風險評估

地震災害特性與火災、颱風等常態型災害迥異，且以現今的科技無法準確預測之狀況下，偶發性的大地震極易造成重大傷害。大臺北地區之斷層結構以山腳斷層為主，過去雖未有大規模地震發生，但由於北部地區屬於人口稠密之區域，萬一地震發生則勢必造成重大傷亡與損失。

因應科技部 106 年大規模地震模擬情境案，爰科技部研究相關成果及內政部因應對策之模擬情境，並於 107 年國家防災日辦理演練實施計畫，提升各級消防機關大規模震災救災效率及災害現場管理作業。該情境所研擬地震事件模擬參數如表 3-2-2 所示，以下簡稱此事件為事件二。按該情境，信義區泰和里需搬遷人數 171 人，臨時避難人數 31 人，因此以 205 人需收容 2 天來估需要之空間、人力、裝備、物資、經費。

項目	參數設定
地震矩規模 (M _s)	6.6
地震矩 (Nt-m)	0.83×10 ¹⁸
斷層尺度：長/寬	16 公里/13 公里
斷層面積	208km ²
斷層面與震源機制 (°) 走向	24°
傾角/滑移角	65°/-90°
破裂速度	2.4 (km/s)
滑移量	1.13 (m)
Asperity (地栓)	邊長 6.82 (km)、面積 46.60 (km ²)、滑移量 1.97 (m)

表 3-2-2：山腳斷層南斷錯動規模 6.6 (事件二) 震源參數

資料來源：科技部山腳斷層南段規模 6.6 大規模地震情境模擬案及災損推估

(一)最大地表加速度(PGA)

事件二於想定狀況下之推估結果可得知，信義區最大地表加速度有達 431gal，如表 3-2-3、圖 3-2-1、圖 3-2-2、圖 3-2-3 所示。由於地震模擬資料為 106 年之情境模擬，中央氣象局於 109 年起調整地震震度分級標準，新舊震度無法對照，為以利風險溝通之一致性，均以 gal 值顯示。

地區	最大地表加速度 (單位：gal)	震度	地區	最大地表加速度 (單位：gal)	震度
北投區	630	4 級至 6 弱	松山區	409	5 弱至 6 弱
士林區	600	4 級至 6 弱	中正區	363	5 弱至 6 弱
萬華區	474	5 弱至 6 弱	大安區	357	5 弱至 6 弱
大同區	435	5 弱至 5 強	內湖區	345	4 級至 6 弱
信義區	431	4 級至 5 強	南港區	317	4 級至 5 強
中山區	417	5 弱至 5 強	文山區	299	4 級至 6 弱

表 3-2-3：事件二臺北市各區最大地表加速度

資料來源：科技部山腳斷層南段規模 6.6 大規模地震情境模擬案及災損推估

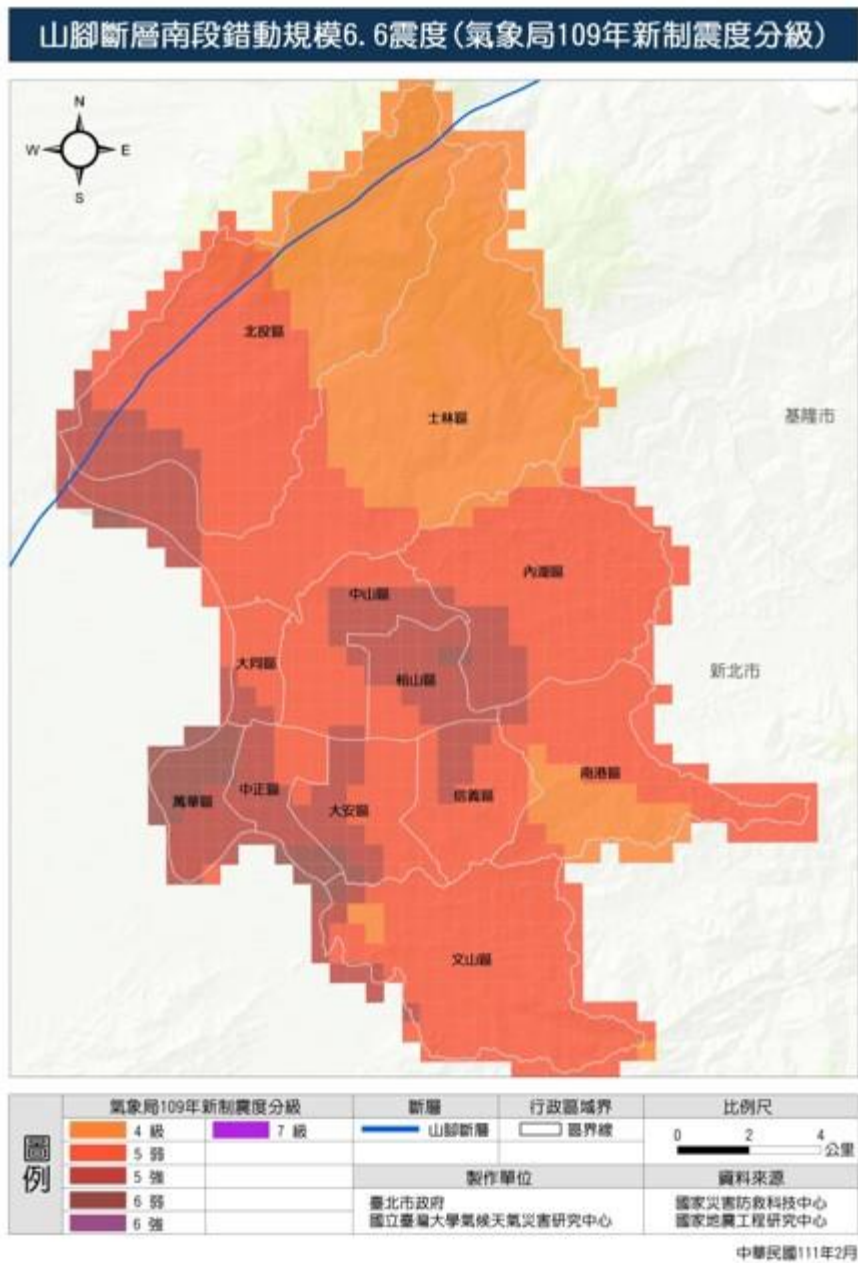


圖 3-2-1：事件二臺北市地震模擬潛勢圖（震度）

資料來源：科技部山腳斷層南段規模 6.6 大規模地震情境模擬案及災損推估

山腳斷層南段錯動規模6.6傷亡人數

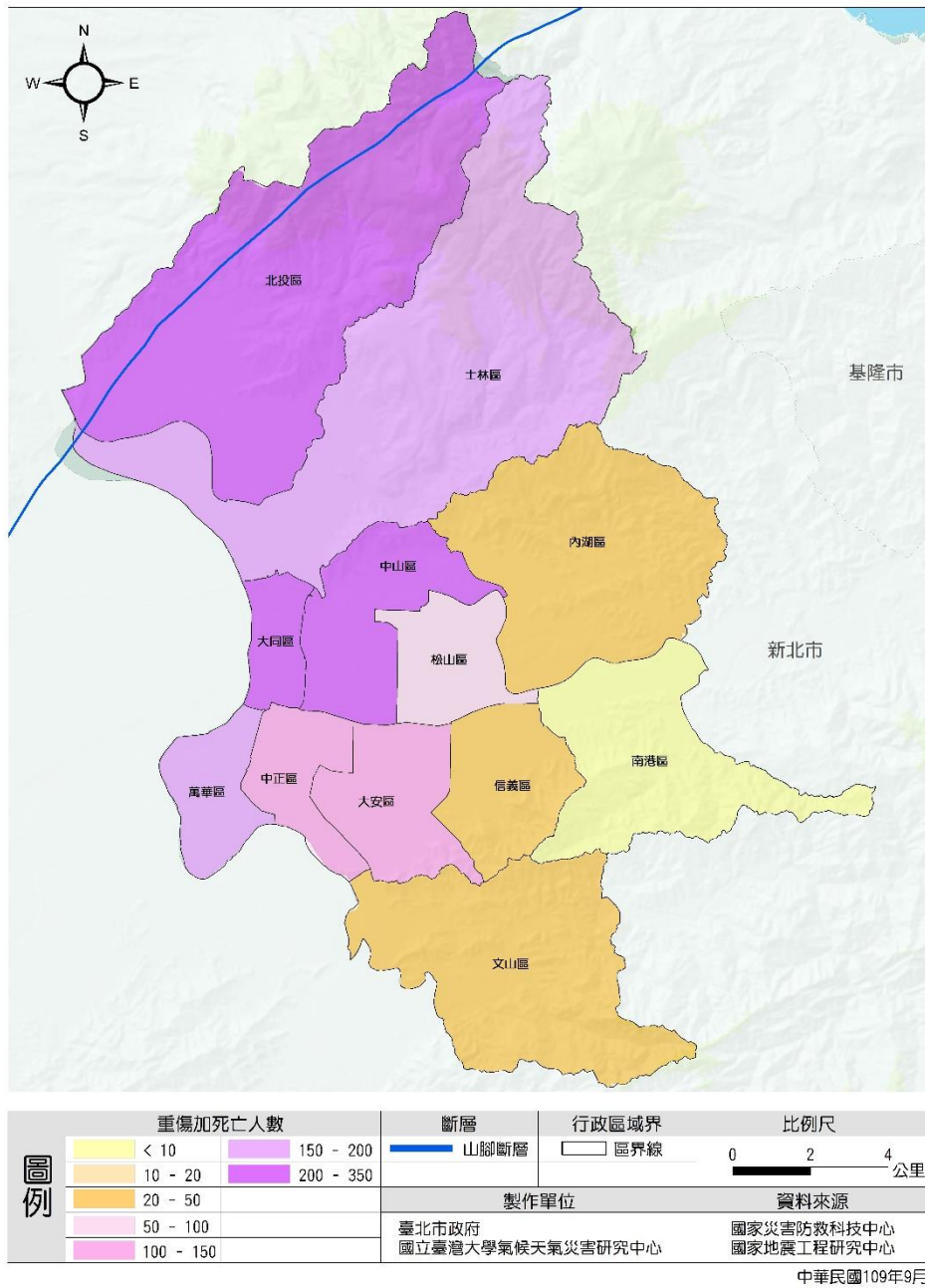
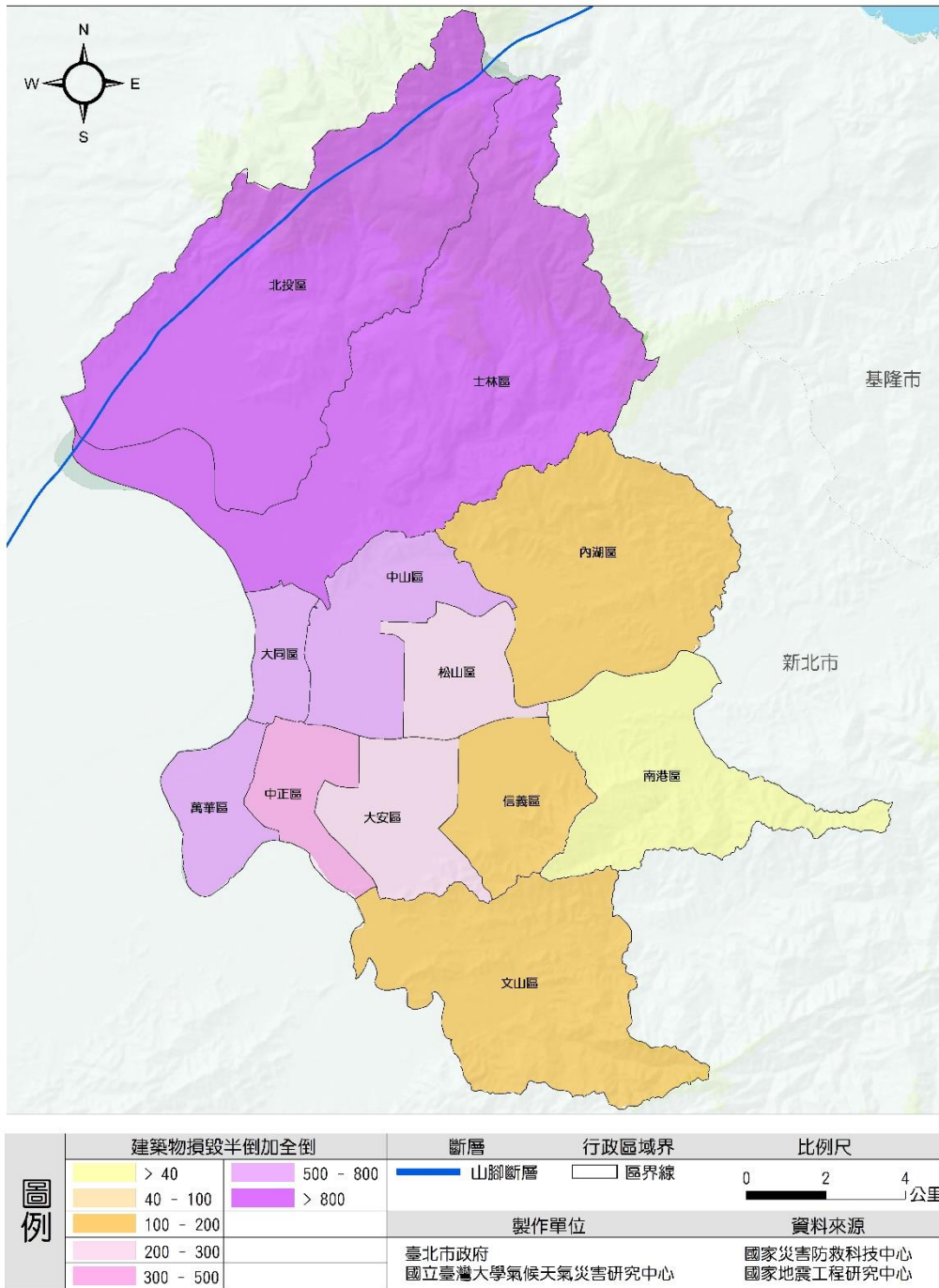


圖 3-2-2：事件二臺北市地震模擬潛勢圖（傷亡人數）

資料來源：科技部山腳斷層南段規模 6.6 大規模地震情境模擬案及災損推估

山腳斷層南段錯動規模6.6房屋全倒半倒總棟數



中華民國109年9月

圖 3-2-3：事件二臺北市地震模擬潛勢圖（房屋全倒半倒總棟數）

資料來源：科技部山腳斷層南段規模 6.6 大規模地震情境模擬案及災損推估

(二)地震風險評估

泰和里雖無山腳斷層經過，且土壤液化潛勢屬低潛勢，但依 108 年信義區災害防救計畫，當山腳斷層發生規模 6.9、深度 8 公里，震央位於臺北市士林區（121.589 度、緯度 25.139 度）之地震時，本里最大震度可達 6，可能導致建物倒塌並引發災情包括電力、自來水、瓦斯或通訊中斷。其模式評估本里全倒或半倒之棟數為 1 至 10 棟，而日間時段、夜間時段及通車時段傷亡人數約 1 至 10 人。本里將里內劃分為部分里民到泰和公園緊急避難，部分里民至糶米公園緊急避難。從圖 3-2-4 可看出泰和里土壤液化程度大部分屬低潛勢，未來進行都更時，必須針對地盤改良、基礎設計(樁基礎延伸延盤)。因應本里巷弄狹窄，若基地進行施工的時候，亦必須注意土地開挖時，由專業人員判斷該地盤開挖工法，避免造成鄰損。



圖 3-2-4：NCDR 土壤液化潛勢圖

資料來源：NCDR

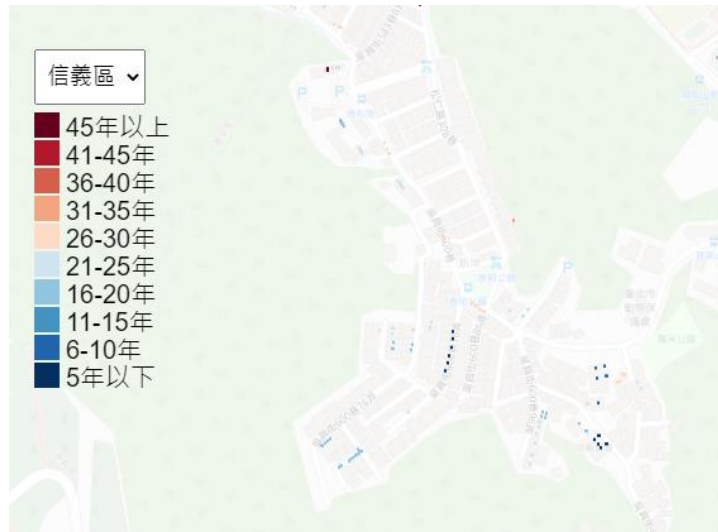


圖 3-2-5：泰和里屋齡地圖（圖內皆為泰和里）
資料來源：台北市屋齡地圖（林佳賢，2017）

二、颶風災害潛勢及風險評估

依 NCDR 災害潛勢地圖顯示，淹水災害潛勢 24 小時定量降雨量達 650 毫米以及臺北市府工務局水利工程處模擬短延時強降雨達 130 毫米時，泰和里低窪處部分位在淹水潛勢範圍內，包含松仁路、松仁路 308 巷、吳興街、吳興街 583 巷等人口稠密處，例如 104 年 6 月 14 日於吳興街 583 巷 6 弄曾造成 25 公分積淹水，因此本里在颶風前針對排水溝及公園落葉加強清掃，降低淹水風險。

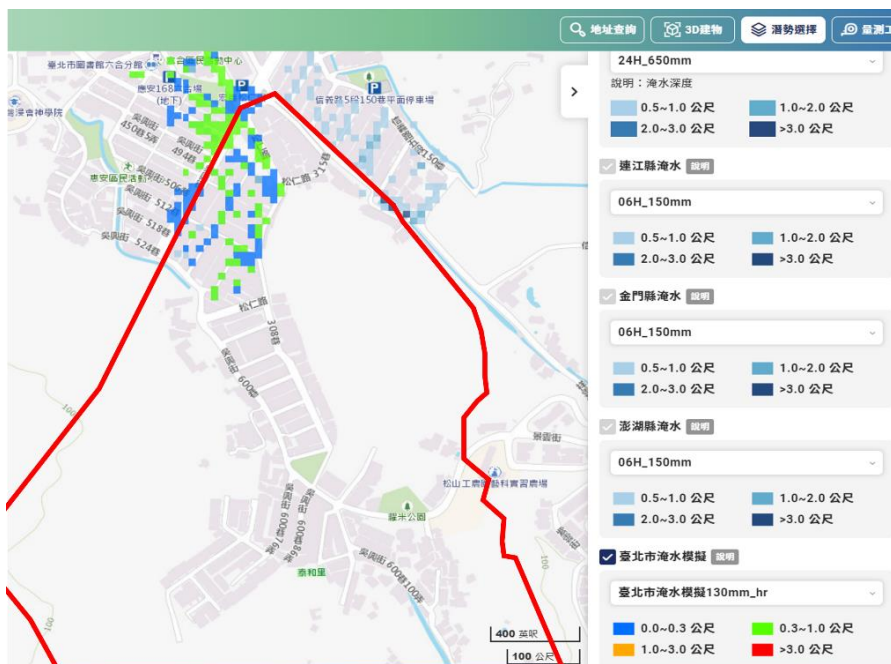
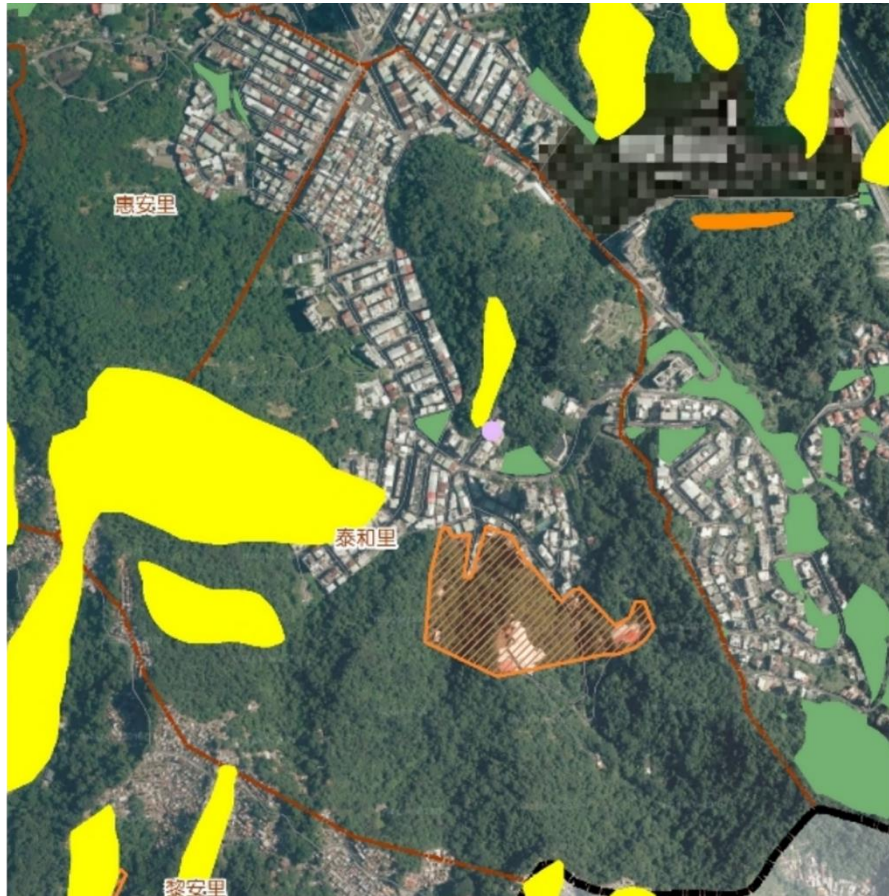


圖 3-2-6：NCDR 淹水潛勢圖
資料來源：NCDR

三、坡地災害潛勢及風險評估

(一) 山坡地地質特性

本區山坡地地質特性包括有土石流危險溪流、順向坡、小崩塌災害、斷層及零星之礦渣堆積與舊煤坑口所可能造成之沉陷與崩坍，詳細資料請參圖 3-2-7。



圖例	山崩類型	歷史災點	公共設施	行政區域界	比例尺
	落石	歷史災點	公園	里界線	0 250 500 公尺
岩體滑動	山坡地老舊聚落	學校	區界線		
岩屑崩滑	老舊聚落	交通道路		製作單位	
順向坡	自然資源	道路		資料來源	
順向坡	河川			臺北市政府 國立臺灣大學氣候天氣災害研究中心 國家災害防救科技中心	

中華民國 110 年 9 月

圖 3-2-7：泰和里坡地災害與順向坡分布圖

資料來源：國立臺灣大學氣候天氣災害研究中心

(二) 山坡地老舊聚落

依專業團體調查鑑定結果顯示，臺北市原有 24 處列管之保護區山坡地老舊聚落，其中目前本區占有 8 處，如下表 3-2-4 所示。

里別	區域
黎安里/黎忠里	和平東路三段 435 巷 29 弄老舊聚落
松友里	虎林街 272 巷老舊聚落
黎安里	和平東路三段 575 巷、531 巷 17 弄及 43 弄附近山坡聚落
黎安里	和平東路三段 627 巷附近山坡聚落
黎安里	和平東路三段 631 巷南側承天宮下方至 10 之 4 號間山坡聚落
泰和里	吳興街底靠山腳及坑溝之老舊聚落，多位於吳興街 600 巷 98 弄、100 弄，共計 79 戶 193 人。
六合里	聯勤技術學校左側兩溪谷溝沿線老舊聚落
六合里	信義路五段 150 巷 342 東側（慈惠堂）附近山坡老舊聚落

表 3-2-4：信義區轄區山坡地老舊聚落地區一覽表

資料來源：臺北市信義區公所

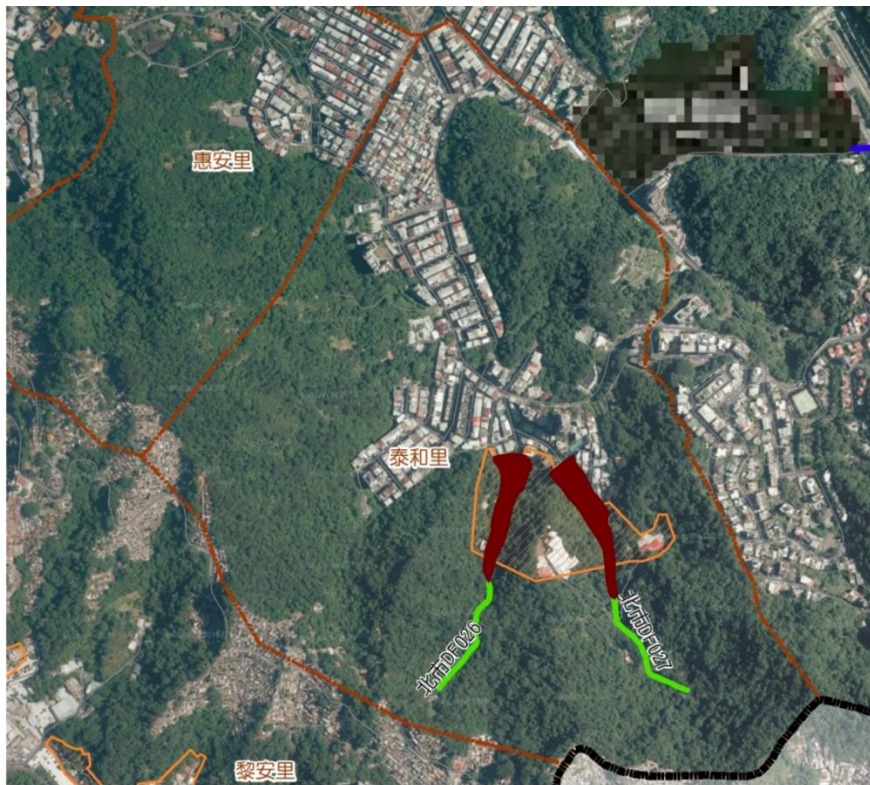
(三) 土石流危險溪流

依農委會委託專業團體調查鑑定結果顯示，臺北市現有 49 條土石流潛勢溪流，其中信義區有 5 條，其中 2 條位於泰和里，其土石流潛勢溪流雨量警戒基準值為 600mm。

編號	流域名稱	集水區	位置或明顯地標	里別	土地權屬	備註
臺北市 DF026	淡水河流域	基隆河南岸	吳興街 600 巷 98 弄	泰和里	山坡地及林班地	計有 25 戶，61 人
臺北市 DF027	淡水河流域	基隆河南岸	吳興街 600 巷 100 弄及糶米公廟	泰和里	山坡地及林班地	計有 17 戶，46 人
臺北市 DF028	淡水河流域	基隆河南岸	金興煤礦北側信義路五段 150 巷聯勤兵工技術學校東側山溝	六合里	山坡地及林班地	因礦渣堆積較為鬆軟，需注意車道邊坡排水情形
臺北市 DF029	淡水河流域	基隆河南岸	松山路臨 679 號附近	松隆里	山坡地及林班地	上游邊坡崩塌破壞部分護堤
臺北市 DF030	淡水河流域	基隆河南岸	美的社區後方	松隆里	山坡地及林班地	山溝較小且不明顯，但坡度較陡峭

表 3-2-5：信義區 5 條土石流潛勢溪流

資料來源：臺北市信義區公所



圖例	土石流潛勢溪流	交通道路	自然資源	行政區域界	比例尺
	高度	道路	河川	里界線	0 250 500 公尺
	中度	臺灣鐵路		國界線	
	低度	持續觀察	製作單位		資料來源
影響範圍	山坡地老舊聚落 老舊聚落	臺北市府 國立臺灣大學氣候天氣災害研究中心		行政院農業委員會水土保持局	

中華民國110年9月

圖 3-2-8：泰和里土石流潛勢溪流位置圖

資料來源：國立臺灣大學氣候天氣災害研究中心

第四章 社區夥伴關係及分工職責

第一節 參與民眾及社區組織清冊

泰和里推動韌性社區的參與民眾及社區組織清冊(滾動式更新)如表 4-1-1 所示。

組織	姓名	性別	出生年份	技能	防災士	職業	證照	聯絡資訊	備註
守望相助隊	林○義	男	52	社區巡視	V	隊長		8786-0000	土石流 防災專員
	彭○明	男	67	行政		副隊長		8786-0000	
	陳○芬	女	38	救護		分隊長		8786-0000	
	謝○貞	女	42	物資管理		幹事		8786-0000	
	陳○貞	女	55	物資管理		書記		8786-0000	
	謝○對	女	26	社區巡視		隊員		8786-0000	
	林○英	女	36	社區巡視		隊員		8786-0000	
	陳○能	女	39	社區巡視		隊員		8786-0000	
	蔡杜○芳	女	43	社區巡視		隊員		8786-0000	
	劉○麗	女	45	社區巡視		隊員		8786-0000	
	邱○日	男	28	社區巡視		隊員		8786-0000	
	蕭○惠	女	55	社區巡視		隊員		8786-0000	
	楊○惠	女	41	社區巡視		隊員		8786-0000	
	吳○忠	男	41	社區巡視		隊員		8786-0000	土石流 防災專員
	陳○蓮	女	40	社區巡視		隊員		8786-0000	
	方○莉	女	45	社區巡視		隊員		8786-0000	
	謝○恩	男	32	社區巡視		隊員		8786-0000	
	紀○幸	女	43	社區巡視		隊員		8786-0000	
	曾○娥	女	41	社區巡視		分隊長		8786-0000	
	劉○堯	男	40	社區巡視		隊員		8786-0000	
	陳○雄	男	32	社區巡視		隊員		8786-0000	
	陳○汝	女	48	社區巡視		隊員		8786-0000	
	陳○貞	女	45	社區巡視		隊員		8786-0000	
	李○梅	女	32	社區巡視		分隊長		8786-0000	
	宋○鎖	男	36	社區巡視		隊員		8786-0000	
	林○煌	男	55	社區巡視		隊員		8786-0000	
周○秋	女	42	社區巡視		隊員		8786-0000		
魏○慧	女	39	社區巡視		隊員		8786-0000		
陳○鳳	女	50	社區巡視		隊員		8786-0000		

組織	姓名	性別	出生年份	技能	防災士	職業	證照	聯絡資訊	備註
	吳○貴	男	52	社區巡視		隊員		8786-0000	
	張蕭○柳	女	38	社區巡視		隊員		8786-0000	
	陳蘇○嬌	女	38	社區巡視		隊員		8786-0000	
	徐○妹	女	32	社區巡視		隊員		8786-0000	
	林○傑	男	52	社區巡視		隊員		8786-0000	
	張○昌	男	42	社區巡視		隊員		8786-0000	
	曾○莉	女	52	社區巡視		隊員		8786-0000	
	陳○財	男	42	社區巡視		隊員		8786-0000	
	傅○戀	女	42	社區巡視		隊員		8786-0000	
	林○霞	女	56	社區巡視		隊員		8786-0000	
	簡○葉	女	33	社區巡視		隊員		8786-0000	
	彭○泉	男	44	社區巡視		隊員		8786-0000	
	林○銀	女	42	社區巡視		隊員		8786-0000	
彭○旺	男	37	社區巡視		隊員		8786-0000		
環保中隊	林○義	男	52	社區清潔	V	分隊長		8786-0000	土石流 防災專員
	謝○貞	女	42	社區清潔		隊員		8786-0000	
	陳○貞	女	55	社區清潔		隊員		8786-0000	
	謝○對	女	26	社區清潔		隊員		8786-0000	
	林○英	女	36	社區清潔		隊員		8786-0000	
	陳○能	女	39	社區清潔		隊員		8786-0000	
	蔡杜○芳	女	43	社區清潔		隊員		8786-0000	
	吳○貴	男	52	社區清潔		隊員		8786-0000	
	隋○國	男	56	社區清潔		隊員		8786-0000	
	吳○忠	男	41	社區清潔		隊員		8786-0000	土石流 防災專員
	蕭○惠	女	59	社區清潔		隊員		8786-0000	
	張○楠	男	40	社區清潔		隊員		8786-0000	
	詹○舜	男	28	社區清潔		隊員		8786-0000	
	方○莉	女	45	社區清潔		隊員		8786-0000	
	魏○芝	女	62	社區清潔		隊員		8786-0000	
	陳○芬	女	38	社區清潔		隊員		8786-0000	
	薛○	男	24	社區清潔		隊員		8786-0000	
	陳○鳳	女	50	社區清潔		隊員		8786-0000	
陳○美	女	52	社區清潔		隊員		8786-0000		
陳○汝	女	48	社區清潔		隊員		8786-0000		
曾○娥	女	41	社區清潔		隊員		8786-0000		
陳○貞	女	45	社區清潔		隊員		8786-0000		

組織	姓名	性別	出生年份	技能	防災士	職業	證照	聯絡資訊	備註
	侯○莉	女	47	社區清潔		隊員		8786-0000	
	傅江○碧	女	46	社區清潔		隊員		8786-0000	
	李○梅	女	36	社區清潔		隊員		8786-0000	
	邱○日	男	32	社區清潔		隊員		8786-0000	
	邱張○久	女	35	社區清潔		隊員		8786-0000	
	劉○麗	女	34	社區清潔		隊員		8786-0000	
	陳○駿	男	39	社區清潔		隊員		8786-0000	
	溫○忠	男	50	社區清潔		隊員		8786-0000	
	張○昌	男	41	社區清潔		隊員		8786-0000	
	林○煌	男	55	社區清潔		隊員		8786-0000	
	張○柳	女	38	社區清潔		隊員		8786-0000	
	黃○嬌	女	50	社區清潔		隊員		8786-0000	
	江○鳳	女	50	社區清潔		隊員		8786-0000	
	張○美	女	49	社區清潔		隊員		8786-0000	
	陳蘇○嬌	女	38	社區清潔		隊員		8786-0000	
	簡○葉	女	33	社區清潔		隊員		8786-0000	
	丁○徽	男	41	社區清潔		隊員		8786-0000	
	宋○鎖	男	44	社區清潔		隊員		8786-0000	
	王張○秀	女	49	社區清潔		隊員		8786-0000	
	周○秋	女	44	社區清潔		隊員		8786-0000	
	林○傑	男	52	社區清潔		隊員		8786-0000	
	林○月	女	51	社區清潔		隊員		8786-0000	
	紀○幸	女	54	社區清潔		隊員		8786-0000	
	徐○妹	女	47	社區清潔		隊員		8786-0000	
	郭○春	男	55	社區清潔		隊員		8786-0000	
	陳○蓮	女	59	社區清潔		隊員		8786-0000	
	彭○億	男	56	社區清潔		隊員		8786-0000	
	彭○明	男	62	社區清潔		隊員		8786-0000	
	魏○慧	女	53	社區清潔		隊員		8786-0000	
	林○銀	女	40	社區清潔		隊員		8786-0000	
	曾○桂	女	54	社區清潔		隊員		8786-0000	
	楊○慧	女	58	社區清潔		隊員		8786-0000	
	王○雄	男	41	社區清潔		隊員		8786-0000	
	張○文	男	42	社區清潔		隊員		8786-0000	
	盧○芬	女	61	社區清潔		隊員		8786-0000	

表 4-1-1：泰和里參與民眾及社區組織清冊

資料來源：本社區調查

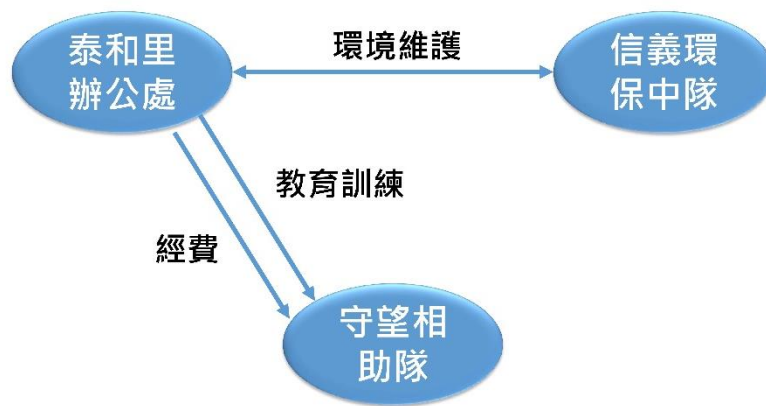


圖 4-1-1：社區內組織相互關係圖
資料來源：本社區繪製

第二節 社區其他合作單位

協助泰和里的相關單位、協助事項、預計期程及相關資訊（滾動式更新）如表 4-2-1 所示。

單位名稱	協助事項	預計期程	地址	電話
國立臺灣大學	推動韌性社區	110 年 4 月至 12 月	羅斯福路四段 1 號	3366-2614#13
信義區公所	提昇里鄰災害應變能力計畫	110 年 10 月	福德街 86 號 9、10 樓	27239777
國立臺灣大學	推動韌性社區	111 年 1 月至 12 月	羅斯福路四段 1 號	3366-2614#13
信義區公所	提昇里鄰災害應變能力計畫	111 年 11 月	福德街 86 號 9、10 樓	27239777

表 4-2-1：泰和里與相關單位合作規劃表

資料來源：本社區規劃

信義區公所與企業簽訂 MOU，約定區公所辦理鄰近社區之防災教育講座、防災演練或防災士認證時，應邀請簽訂 MOU 企業所屬人員參與。區公所開設避難收容處所期間，業協調所屬人員於災前、災時、災後，在不影響正常營運狀況下提供相關資助（如收容空間、防災物資、用品、設備、服務等）。企業辦理防災演練或防災教育訓練時，應邀請區公所參與，及其他雙方合意之防災工作或活動。因此可協助泰和社區活動之企業、店家清單如表 4-2-2 所示。

序號	企業名稱	簽訂日期	企業性質	聯絡電話	地址
1	吸引力生活事業股份有限公司	108.01.20	百貨業者	7878-0811#7808	臺北市信義區松壽路 12 號
2	統一百貨股份有限公司	108.01.20	百貨業者	2729-9699	臺北市信義區忠孝東路五段 8 號
3	台北 101 購物中心	108.01.20	百貨業者	8101-8800	臺北市信義區信義路五段 7 號
4	新光三越百貨股份有限公司	108.01.20	百貨業者	8789-5599	臺北市信義區松高路 19 號
5	新光三越百貨股份有限公司信義分公司二館	108.01.20	百貨業者	8780-9966	臺北市信義區松高路 12 號
6	新光三越百貨股份有限公司信義分公司三館	108.01.20	百貨業者	8780-5959	臺北市信義區松壽路 9 號
7	新光三越百貨股份有限公司信義分公司四館	108.01.20	百貨業者	8789-5599	臺北市信義區松高路 19 號
8	誠品生活信義店	108.01.20	百貨業者	8789-3388	臺北市信義區松高路 11 號

序號	企業名稱	簽訂日期	企業性質	聯絡電話	地址
9	微風置地股份有限公司信義分公司	108.01.20	百貨業者	2725-5966	臺北市信義區忠孝東路五段68號
10	微風置地股份有限公司南山分公司	108.01.20	百貨業者	6638-9999	臺北市信義區松智路17號
11	微風置地股份有限公司松高分公司	108.01.20	百貨業者	6636-9959	臺北市信義區松高路16號
12	BELLAVITA 購物中心	108.01.20	百貨業者	8729-2771	臺北市信義區松仁路28號
13	建鑫開發股份有限公司	108.01.20	百貨業者	2345-8819	臺北市信義區松壽路22號2樓
14	喵喵度假趣精品貓旅館	109.01.15	寵物旅館業者	2732-5667	臺北市信義區基隆路二段117號2樓
15	安康社區發展協會	109.09.22	社區發展協會	2726-5675	臺北市信義區虎林街232巷63號
16	信義社大舊陂溪水環境巡守隊	109.10.07	志工團體	8789-7316	臺北市信義區松仁路158巷1號3樓
17	獻木松山公益修繕社	109.10.08	志工團體	2747-7690	臺北市松山區八德路四段101號
18	冠威音響有限公司	109.10.14	音響帳棚租賃業者	2733-8445	臺北市信義區和平東路三段391巷8弄31號
19	財團法人佛教慈濟慈善事業基金會	109.10.14	志工團體	2518-0269	臺北市中山區建國北路三段42號
20	財團法人台灣世界展望會北區辦事處	109.10.14	志工團體	2591-7552	臺北市中山區中山北路三段30號5樓之1
21	泰和社區發展協會	110.09.15	社區發展協會	8786-2075	臺北市信義區松仁路308巷60號1樓
22	起新工程有限公司	110.09.15	水電工程業者		臺北市信義區信安街95巷5號3樓
23	臺灣新鄉村協會	110.09.15	文化協會	2790-3522	臺北市中正區牯嶺街94號4樓
24	俊輝營造工程有限公司	110.10.15	土木工程、 建築工程業者	2726-1430	臺北市信義區虎林街212巷35號
25	輝德營造有限公司	110.10.15	綜合營造、 環境衛生及 污染防治服務業者	2727-4078	臺北市信義區松山路482巷30號2樓

序號	企業名稱	簽訂日期	企業性質	聯絡電話	地址
26	全豐機車行	111.01.19	機車維修、 機車零件、 機車百貨零 售	2627-2290	臺北市信義區虎林街 132 巷 86 號
27	舒苑飲食文化工作坊	111.02.11	餐飲業	0911- 247783	新北市泰山區中華街 8 號 4 樓
28	糕菲庇護工場	111.02.11	社會企業、 餐飲業	2785-2499	臺北市內湖區行愛路 140 巷 25 號

表 4-2-2：企業協助泰和里清單

資料來源：本社區彙整

第三節 社區災害防救組織權責分工

泰和里的災害防救組織架構及任務分工如表 4-3-1、表 6-1-1 所示，針對地震災害、颱洪災害、火災災害各班標準作業程序如表 6-2-1、表 6-2-2、表 6-2-3 所示，以便參與的社區夥伴遵循。針對情況，指揮官可先動員各班班長，再依照實際情況動員班員。

班別	職稱	姓名	性別	聯絡電話	負責工作	負責區範圍	專業技能	代理人
里長	里長	林○義	男	O：8786XXXX H：2723XXXX M：0952XXX886	負責里內災害防救全盤事宜	全里	協助運送物資	陳○君
行政班	班長	陳○君	女	O：022723XXXX H： M：0988XXX360	1. 災情蒐集 2. 里疏散地圖、保全戶或戶長名冊	依災害潛勢調度	電腦文書	林○義
	班員	簡○葉	女	O： H：2720XXXX M：	1. 災情蒐集 2. 里疏散地圖、保全戶或戶長名冊	依災害潛勢調度	電腦文書	陳○貞
	班員	陳○貞	女	O： H：2720XXXX M：	1. 災情蒐集 2. 里疏散地圖、保全戶或戶長名冊	依災害潛勢調度	環保護工	簡○葉
	班員	陳蘇○妹	女	O： H：2720XXXX M：0956XXX135	1. 災情蒐集 2. 里疏散地圖、保全戶或戶長名冊	依災害潛勢調度	協助運送物資	張○楠
	班員	胡○奇	男	O： H：8780XXXX M：093XXX7197	1. 災情蒐集 2. 里疏散地圖、保全戶或戶長名冊	依災害潛勢調度	擅長烹飪可協助災後伙食	陳蘇○妹
	班員	張○楠	男	O： H：2720XXXX M：0910XXX105	1. 災情蒐集 2. 里疏散地圖、保全戶或戶長名冊	依災害潛勢調度	擅長烹飪可協助災後伙食	胡○奇
警戒通報班	班長	吳○忠	男	O： H： M：0937XXX543	1. 責任區巡查，隨時回報災情 2. 轉達市府各項防災訊息及緊急疏散指令至家戶 3. 里內廣播系統、大聲公操作及大樓管委會聯繫	依災害潛勢調度	協助注意天氣動態，即時通報里長警戒資訊	蕭○惠

班別	職稱	姓名	性別	聯絡電話	負責工作	負責區範圍	專業技能	代理人
	班員	蕭 0 惠	女	O : H : 2723XXXX M : 0938XXX622	1. 責任區巡查，隨時回報災情 2. 轉達市府各項防災訊息及緊急疏散指令至家戶 3. 里內廣播系統、大聲公操作及大樓管委會聯繫	1-3 鄰，或註明路段門牌，或以文字敘述區塊皆可	引導能力	吳 0 忠
	班員	黃 0 根	女	O : H : 2720XXXX M :	1. 責任區巡查，隨時回報災情 2. 轉達市府各項防災訊息及緊急疏散指令至家戶 3. 里內廣播系統、大聲公操作及大樓管委會聯繫	依災害潛勢調度	電腦文書	陳 0 宏
	班員	陳 0 宏	男	O : H : 2720XXXX M :	1. 責任區巡查，隨時回報災情 2. 轉達市府各項防災訊息及緊急疏散指令至家戶 3. 里內廣播系統、大聲公操作及大樓管委會聯繫	依災害潛勢調度	負責災情通報	黃 0 根
	班員	陳許 0 蘭	女	O : H : 2720XXXX M :	1. 責任區巡查，隨時回報災情 2. 轉達市府各項防災訊息及緊急疏散指令至家戶 3. 里內廣播系統、大聲公操作及大樓管委會聯繫	依災害潛勢調度	守望相助隊員	許 0 張
	班員	許 0 張	男	O : H : 2345XXXX M : 0920XXX997	1. 責任區巡查，隨時回報災情 2. 轉達市府各項防災訊息及緊急疏散指令至家戶 3. 里內廣播系統、大聲公操作及大樓管委會聯繫	依災害潛勢調度	服務全里防救防災	陳許 0 蘭
疏散引導班	班長	彭 0 億	男	O : H : 2723XXXX M : 0937XXX011	1. 逐戶傳達確認勸導或強制疏散指令至需疏散家戶 2. 引導疏散家戶至避難處所或自行依親 3. 協助指揮疏散時交通管制、秩序維護、警戒區管制等工作 4. 撤離後家戶清查	全里(依災害潛勢調度)	行政管理	陳 0 鳳

班別	職稱	姓名	性別	聯絡電話	負責工作	負責區範圍	專業技能	代理人
	班員	陳〇鳳	女	O : H : 8789XXXX M : 0932XXX666	1. 逐戶傳達並確認勸導或強制疏散指令至需疏散家戶 2. 引導疏散家戶至避難處所或自行依親 3. 協助指揮疏散時交通管制、秩序維護、警戒區管制等工作 4. 撤離後家戶清查	依災害潛勢調度	抽水機運用	彭〇億
	班員	周〇珠	女	O : H : 2722XXXX M :	1. 逐戶傳達並確認勸導或強制疏散指令至需疏散家戶 2. 引導疏散家戶至避難處所或自行依親 3. 協助指揮疏散時交通管制、秩序維護、警戒區管制等工作 4. 撤離後家戶清查	依災害潛勢調度	守望相助隊員	蔡〇營
	班員	蔡〇營	男	O : H : 2720XXXX M : 0958XXX809	1. 逐戶傳達並確認勸導或強制疏散指令至需疏散家戶 2. 引導疏散家戶至避難處所或自行依親 3. 協助指揮疏散時交通管制、秩序維護、警戒區管制等工作 4. 撤離後家戶清查	依災害潛勢調度	環保義工	周〇珠
	班員	方〇莉	女	O : H : 2720XXXX M :	1. 逐戶傳達並確認勸導或強制疏散指令至需疏散家戶 2. 引導疏散家戶至避難處所或自行依親 3. 協助指揮疏散時交通管制、秩序維護、警戒區管制等工作 4. 撤離後家戶清查	依災害潛勢調度	大庭園大廈	饒〇娥

班別	職稱	姓名	性別	聯絡電話	負責工作	負責區範圍	專業技能	代理人
	班員	饒0娥	女	O: H: 27221231 M: 0928584292	1. 逐戶傳達並確認勸導或強制疏散指令至需疏散家戶 2. 引導疏散家戶至避難處所或自行依親 3. 協助指揮疏散時交通管制、秩序維護、警戒區管制等工作 4. 撤離後家戶清查	依災害潛勢調度	抽水機運用	方0莉
	班員	曾0雄	男	O: H: 2758XXXX M: 0933XXX425	1. 逐戶傳達並確認勸導或強制疏散指令至需疏散家戶 2. 引導疏散家戶至避難處所或自行依親 3. 協助指揮疏散時交通管制、秩序維護、警戒區管制等工作 4. 撤離後家戶清查	全里	電腦文書	謝0貞
	班員	謝0貞	女	O: H: 2725XXXX M: 0921XXX525	1. 逐戶傳達並確認勸導或強制疏散指令至需疏散家戶 2. 引導疏散家戶至避難處所或自行依親 3. 協助指揮疏散時交通管制、秩序維護、警戒區管制等工作 4. 撤離後家戶清查	依災害潛勢調度	文書處理	曾0雄

表 4-3-1：泰和里災害防救組織表

資料來源：本社區研擬

另泰和里的防救災人才清單如表 4-3-2 所示。

項次	防救災專長	姓名	性別	聯絡電話
1	廚師	林0傑	男	2727-○○○○
2	水電師傅	陳0汝	男	0935-○○○○○○
3	防災專員	吳0忠	男	0961-○○○○○○
4	義警或義消	林0義	男	0952-○○○○○○
註：				

1. 防救災人員：如防災士、偵水志工、土石流防災專員、醫護人員、義警、義消、救護鳳凰志工、藥師、技師（包含水利、土木、結構等）、水電師傅、木工師傅、駕駛（包含挖土機，或吊車，或小山貓，或卡車，或怪手，或堆土機等）、廚師等皆屬之。
2. 表格可依社區實際情形增刪。

表 4-3-2：泰和里防救災人才清單

資料來源：本社區整理

第五章 資源整備與管理

第一節 資源整備盤點結果

一、重要公共設施調查

泰和里辦公處及附近的重要公共設施清單及其功能如表 5-1-1 所示。

公共設施名稱	協助功能	單位聯絡人	地址	電話
泰和里辦公處	平時：辦理防救災訓練或宣導之場所 災時：設立泰和里災害應變中心之場所	林正義	松仁路 308 巷 60 號	8786-2076
信義消防分隊	平時：協助救災訓練或宣導 災時：救災救護	分隊長	松仁路 1 號	2758-8864
博愛國小	水災、地震優先避難處所，收容人數 156 人	黃忠信	松仁路 95 巷 20 號	2345-0616#400
吳興國小	水災、土石流優先避難處所，收容人數 141 人	蔡宗儒	松仁路 226 號	2720-0226#50
信義國中	水災優先避難處所，收容人數 206 人	羅沛傑	松仁路 158 巷 1 號	2723-6771#511
興雅國中	水災、地震優先避難處所，收容人數 251 人	李天華	松德路 168 巷 15 號	2723-2771#500
信義國小	水災優先避難處所，收容人數 164 人	林慧慧	松勤街 60 號	2720-4005#831

表 5-1-1：泰和里內或鄰近重要公共設施清冊

資料來源：本社區彙整

二、社區企業盤點

泰和里內平時協助社區活動之企業、店家清單如表 4-2-2 所示。

三、現有防救災設備

泰和里的現有防救災裝備（滾動式更新）如表 5-1-2 所示。

防救災裝備	數量/ 狀況	所有 (保管) 人	地址	電話
防災背心	20/良好	林正義	臺北市信義區松仁路 308 巷 60 號	0952-332886
手臂圈	20/良好	林正義	臺北市信義區松仁路 308 巷 60 號	0952-332886
安全頭盔	20/良好	林正義	臺北市信義區松仁路 308 巷 60 號	0952-332886
口罩	50/良好	林正義	臺北市信義區松仁路 308 巷 60 號	0952-332886
護目鏡	2/良好	林正義	臺北市信義區松仁路 308 巷 60 號	0952-332886
手套	20/良好	林正義	臺北市信義區松仁路 308 巷 60 號	0952-332886
防水手電筒	5/良好	林正義	臺北市信義區松仁路 308 巷 60 號	0952-332886
哨子	10/良好	林正義	臺北市信義區松仁路 308 巷 60 號	0952-332886
急救箱	1/良好	林正義	臺北市信義區松仁路 308 巷 60 號	0952-332886
警示指揮棒	5/良好	林正義	臺北市信義區松仁路 308 巷 60 號	0952-332886
雨衣	10/良好	林正義	臺北市信義區松仁路 308 巷 60 號	0952-332886
大聲公	2/良好	林正義	臺北市信義區松仁路 308 巷 60 號	0952-332886
抽水機	3/良好	林正義	臺北市信義區松仁路 308 巷 60 號	0952-332886
滅火器	250/良好	林正義	臺北市信義區松仁路 308 巷 60 號	0952-332886
圓鋤	1/良好	林正義	臺北市信義區松仁路 308 巷 60 號	0952-332886
十字鎬	1/良好	林正義	臺北市信義區松仁路 308 巷 60 號	0952-332886
短柄鏟	2/良好	林正義	臺北市信義區松仁路 308 巷 60 號	0952-332886
鍊鋸機	1/良好	林正義	臺北市信義區松仁路 308 巷 60 號	0952-332886
電鑽	1/良好	林正義	臺北市信義區松仁路 308 巷 60 號	0952-332886
雙節梯	1/良好	林正義	臺北市信義區松仁路 308 巷 60 號	0952-332886
緊急照明燈	1/故障	林正義	臺北市信義區松仁路 308 巷 60 號	0952-332886
社區廣播器	1/良好	林正義	臺北市信義區松仁路 308 巷 60 號	0952-332886
雨量筒	1/良好	林正義	臺北市信義區松仁路 308 巷 60 號	0952-332886
電鋸	1/良好	林正義	臺北市信義區松仁路 308 巷 60 號	0952-332886

表 5-1-2：泰和里現有防救災裝備清冊

資料來源：本社區彙整（111 年 7 月 1 日更新）

四、避難疏散調查

泰和里疏散避難地圖詳參圖 5-1-1。



圖 5-1-1：泰和里簡易疏散避難地圖

資料來源：臺北市信義區公所

五、避難收容場所調查

泰和里附近共有 2 處避難收容場所，彙整表格如表 5-1-3 所示，松德防災公園平面圖如圖 5-1-2 所示，平時由工務局公園路燈工程管理處維運管理，災時避難收容處所開設作業程序依照臺北市各區災害應變中心收容組標準作業程序進行，區級災害應變中心指揮官（區長）指定開設之避難收容處所後，由收容組組長聯絡優先開設學校（指定學校）或各區防災公園、軍營、活動中心、行政大樓、寺廟及運動中心等，立即開設避難收容處所展開各項整備工作，經評估安全無虞後，原則上應於 4 小時內完成。

避難收容場所名稱	地址	聯繫人員	電話	適用災害類別	距離泰和里距離	居民熟悉度	物資儲備處	衛浴設備	可收容人數
松德公園	松德路180巷興雅國中西側	高奕翔	27884255	震災	2.4公里	高	否	軍方提供移动式	1,340
吳興國小	松仁路226號	蔡宗儒	27200226#50	水災、土石流	0.7公里	高	是	有	141
總計									1,481

表 5-1-3：泰和里避難收容場所彙整表

資料來源：臺北市政府工務局公園路燈工程管理處及臺北市政府教育局（111年）



圖 5-1-2：松德公園避難設施配置圖

資料來源：臺北市政府工務局公園路燈工程管理處

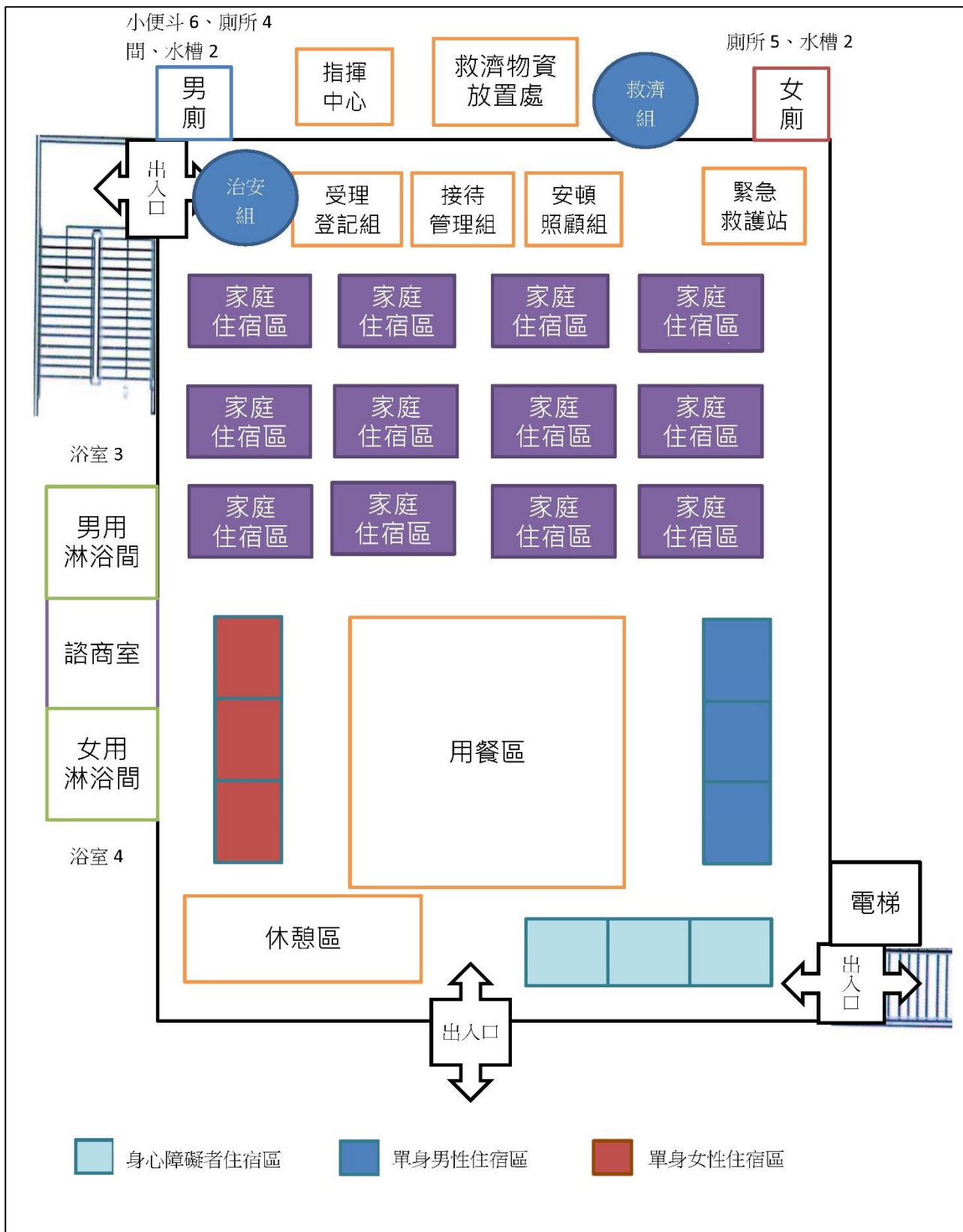


圖 5-1-3：吳興國小避難處所開設空間配置圖

資料來源：臺北市信義區公所

六、避難收容場所救濟物資統計

地點：吳興國小							
管理人員：廖容君							
月份	類別	品名	單位	原庫存量	入庫數	出庫數	現庫存量
111.06	食品	礦泉水	箱	8	0	0	8
111.06	衣服	運動服	套	45	0	0	45
111.06	衣服	免洗內褲	件	130	0	0	130
111.06	日用品	盥洗包	包	30	0	0	30
111.06	日用品	拖鞋	雙	30	0	0	30
111.06	日用品	漱口杯	個	30	0	0	30
111.06	生活用品	睡袋	個	49	0	0	49
111.06	生活用品	臉盆	個	20	0	0	20

表 5-1-4：臺北市信義區吳興國小民生救濟物資數量統計表

資料來源：臺北市信義區公所

七、避難收容場所維運分工

避難收容處開設與營運由區公所人員負責，其任務編組職掌及本里支援部份，如表 5-1-5 所示。

編號	編組名稱	任務分配	社區支援
1	開設管理組	係指負責避難收容處所場地規劃、佈置、工作人員調度、救災物資、器材收整發送、管理志(義)工團體。	行政班
2	受理登記組	係指登記到避難收容處所之受災民眾並回報各區災害應變中心。	行政班
3	安頓照護組	係指負責指引配置受災民眾住宿、分配物資、場地介紹、食膳分配及健康管理等服務。	避難收容班

表 5-1-5：避難收容處所編組、任務分配及社區支援表

資料來源：臺北市各區災害應變中心收容組標準作業程序

第二節 資源需求分析

根據第三章災害潛勢及第五章第一節資源整備盤點，評估泰和里需搬遷人數 171 人，臨時避難人數 31 人，因此以 205 人需收容 2 天來估需要之空間、人力、裝備、物資、經費。針對需求不足的部分，透過支援及開口合約補足。

項目	計算	結果		
空間需求	*收容空間估計標準：每人 4 平方公尺 *國小教室計算標準：112.5 平方公尺/間。(參考來源：教育部國民中小學設備基準)	需要空間：820 平方公尺，相當於 8 間國小教室		
人力	依照 111 年臺北市各區災害應變中心收容組標準作業程序	13 人		
裝備	依照 109 年臺北市各行政區強化里災害應變小組示範計畫	設備和用品	數量	
		防災背心	15	
		安全頭盔	15	
		口罩	15	
		護目鏡	15	
		工作手套	15	
		手電筒或礦燈	15	
		哨子	15	
		急救箱(5 人份)	3	
		指揮棒	5	
		雨衣	15	
		社區 AED 取得位置圖或表	1	
物資	細項：奶瓶 標準：1 瓶/人 細項：幼兒用紙尿布 標準：6/人日 細項：生理用品/衛生棉 標準：6 片/人日(考量 12-50 歲女性人口) 細項：衣物 標準：2 套/人 細項：急救箱 標準：1 套/收容所 細項：衛生紙 標準：1/3 卷/1 人日 細項：盥洗用品 標準：1 套/人	日用品	數量	單位
		奶瓶	1	瓶
		幼兒用紙尿布	43	片
		生理用品/衛生棉	639	片
		衣物	410	套
		急救箱	1	套/收容所
		衛生紙	137	卷
		盥洗用品	205	套
		生活用水	8,200	公升
		口罩	410	片
		成人紙尿布	72	件
		食品		

細項：生活用水 標準：20 公升/人日 細項：便當 標準：3 份/人日(依據每人每日應攝取熱量 2,400 卡為基準) 細項：飲用水 標準：4L/人日 細項：嬰兒奶粉 標準：150g/人日，大罐市售奶粉約 1,600 公克/罐 細項：粥 標準：90g/人日	便當	1,230	個
	飲用水	1,640	公升
	嬰兒奶粉	1	罐
	粥	388	公克
	寢具		
	毛毯/棉被/睡袋等	205	個
	枕頭	205	個
	衛生設備		
	盥洗設施	8	間
	臨時廁所	10	間
	無障礙流動廁所	1	間
	垃圾桶	13	桶
經費	-	預估裝備：20,000 至 30,000 元 預估物資：157,200 元	

表 5-2-1：泰和里評估各項資源需求
 資料來源：本社區製作參考 NCDR 減災動資料

預估需求量			區公所現有儲存量			評估結果
日用品			日用品			
奶瓶	1	瓶	奶瓶	4	瓶	足夠
幼兒用紙尿布	43	片	幼兒用紙尿布	128	片	足夠
生理用品/衛生棉	639	片	生理用品/衛生棉	270	片	不足
衣物	410	套	衣物	342	套	不足
急救箱	1	套/收容所	急救箱	0	無	不足
衛生紙	137	卷	衛生紙	0	包	不足
盥洗用品	205	套	盥洗用品	130	包	不足
生活用水	8,200	公升	生活用水	0	無	不足
口罩	410	片	口罩	0	無	不足
成人紙尿布	72	件	成人紙尿布	30	無	足夠
食品			食品			
便當	1,230	個	便當	0	無	不足
飲用水	1,640	公升	飲用水	633	公升	不足
嬰兒奶粉	1	罐	嬰兒奶粉	2	罐	足夠
粥	388	公克	粥	0	無	不足
寢具			寢具			
毛毯/棉被/睡袋等	205	個	毛毯/棉被/睡袋等	319	個	足夠
枕頭	205	個	枕頭	0	個	不足

表 5-2-2：泰和里評估各項資源需求
 資料來源：本社區統計

項目	優勢	劣勢
專業領域人才	本社區擁有團結力強的社區巡守隊。	本社區有早晚市，交通跟避難需特殊規劃。

表 5-2-3：泰和里資源需求分析

資料來源：本社區製作

第六章 災害防救工作與運作機制

第一節 減災與整備工作

一、掌握脆弱人口及整合社區組織

本里已完成統計脆弱人口及整合社區組織等資料。針對脆弱人口之減災因應對策，經由韌性社區課程中居民討論之問題對策，如表 6-1-1 所示。

弱勢人口分類	掌握單位	問題討論	對策
高齡者 身心障礙者	信義區公所 社會課	自助能力	<ol style="list-style-type: none"> 1. 里內平時定期防災宣導外，增加身心健康、老人共餐及保護自己相關技能。 2. 加裝住警器。
		避難問題 獨居長者 居住樓層 無法自行避難	<ol style="list-style-type: none"> 1. 獨居長者有名冊，發生災害時，鄰長需優先確認長者安全。 2. 已掌握居住位置，避難時亦可請鄰居協助長者避難。 3. 已掌握名冊，並有照顧人資訊，透過平常的防災宣導，請照顧者協助避難。
		收容問題 用藥 生理需求 身心健康	<ol style="list-style-type: none"> 1. 透過平時宣導防災避難包，要把常用藥放入以及註記常用藥名。 2. 在收容處所安排上，高齡者可距離洗手間進一些，減少高齡者使用上的距離。 3. 安頓照顧組內的醫護組需要定時關心，鼓勵長者把情緒與身體狀況說出來，確認身心狀態。
低收入戶		自助能力	<ol style="list-style-type: none"> 1. 加裝住警器。 2. 透過平時防災宣導減少災害發生。
需幫助之單親 家庭		自助能力 兒童安置	<ol style="list-style-type: none"> 1. 加裝住警器。 2. 平時約定緊急避難地點，可請鄰居或避難收容班班員協助。
新住民	信義區公所 人文課	語言不同	<ol style="list-style-type: none"> 1. 區公所有製作其他語言之防災避難宣導，可透過鄰長發放，或邀請積極參與里內活動。

表 6-1-1：泰和里針對弱勢人口進行減災對策表

資料來源：本社區研擬

編組	減災	整備	應變
指揮官	1. 規劃防災課程 2. 社區運作經費確認	1. 隨時注意氣象資訊 2. 提醒應變小組進行整備	1. 指揮調度 2. 開設里應變中心：臺北市信義區松仁路 308 巷 60 號
副指揮官	輔助指揮官。	輔助指揮官	協助指揮官指派任務
行政班	1. 掌握社區人口狀況 2. 掌握社區防救災人才 3. 掌握社區避難弱勢，進行列冊與定期更新 4. 掌握鄰近地區民生物資供應業者分布 5. 推估災時所需物資(例如食物、飲用水等生活必需用品，或藥品醫材等) 6. 社區防救災組織成員列冊及更新 7. 社區資源調查與更新 8. 災害弱勢與優先避難民眾資料保管與更新 9. 民生物資管理與維護 10. 規劃日常教育訓練 11. 社區防災活動規劃與辦理	1. 更新社區名冊資料 2. 購置或準備應變時可能所需用品、器具 3. 蒐集氣象情報	1. 瞭解社區防災組織各組需求並提供支援 2. 通報災情與社區狀況予區級災害應變中心
避難收容班	協助維護避難收容處所環境與設施功能	協助區公所避難收容處所開設之整備	1. 協助疏散避難收容之文書作業 2. 協助避難收容處所開設和緊急物資整備 3. 協助避難收容處所物資管理發放及進出秩序之維持 4. 避難收容處所場地管理(協助區公所)與維護
疏散引導班	協助規劃並熟悉災害避難路線	社區避難弱勢狀況確認	1. 提醒與協助社區民眾緊急情況下之疏散 2. 協助區公所撤離保全戶與脆弱人口 3. 掌握交通阻礙情形與規劃疏散撤離路線
警戒通報班	1. 掌握災害潛勢區域和危險地區狀況 2. 定期巡邏檢查社區環境 3. 組織訓練，強化組員對社區環境的熟悉度	掌握天氣情資或是災害情資，提出預警	協助管制災時交通與警戒區之出入通行

搶救班	1. 排除易致災因子（例如定期清除排水道內之阻塞物） 2. 針對防災設備需學習與操作訓練 3. 基本搜救技巧 4. 裝備保養與維護	機具整備	1. 發布颱風、土石流及豪雨等警戒時，前往災害潛勢區域和危險地區監測現場狀況 2. 負責社區災害發生時情況的掌握、預警，以及事故發生後的社區巡邏警戒、回報 3. 劃設警戒區，以防止民眾進入
救護班	針對救護技能進行訓練	管理及準備緊急救護器材	緊急醫療救護、協助簡易包紮、安撫受傷民眾

表 6-1-2：泰和里災害防救組織架構及任務分工表

資料來源：本社區研擬

二、社區防災設備點檢及器材整備

本里已完成社區防災設備點檢及器材整備，詳見認證資料 8. 建立裝備清冊，需包含保管人清單。

三、社區潛在危險處所點檢

請詳見第三章第二節災害潛勢及風險評估分析。

四、減災整備工作進行盤點與分工

泰和里減災整備工作盤點如表 6-1-3 所示。

社區內減災整備工作	執行時機	頻率	分區	分工
環境巡察	本社區每天皆有巡守隊巡邏	每天	全里	守望相助隊
溝渠清理	防汛期前	颱風前	全里	信義環保中隊
水門檢視	本社區無水門	-	-	-
避難收容所清掃	依照學校人員管理	依照學校人員管理	興雅國中	興雅國中
儲備之民生物資檢查和更新	每年 3 月	1 年 1 次	全里	泰和里辦公處
人員訓練	3~11 月辦理	1 個月至少 1 次	全里	泰和里辦公處
防災演練	配合社區節日或大型活動	1 年 1 次	全里	泰和里辦公處

社區內減災 整備工作	執行時機	頻率	分區	分工
家戶防災宣導	社區活動或單位宣 導	1 個月至少 1 次	全里	泰和里辦公處

表 6-1-3：泰和里減災整備工作盤點與分工表

資料來源：本社區研擬

第二節 應變工作

本社區防災組織於颱風、豪雨前，皆動員各編組執行任務，請行政班蒐集、彙整資訊；請警戒通報班於社區內巡檢，並讓民眾適時避難；請疏散引導班協助民眾至安全的避難處所；請救護班協助簡易包紮；請避難收容班進行民眾關懷與避難收容管理；請警戒通報班於里內巡檢，注意溝渠水位，並將水位資訊通報至里應變小組；請搶救班在確認環境安全的情況下，協助阻礙物排除。

社區應變編組表和人員分工職掌詳見表 6-1-1，地震災害、颱洪災害、重大火災等之應變流程之應變工作的作業程序與分工詳見表 6-2-1、表 6-2-2、表 6-2-3 所示，應變工作盤點如表 6-2-4 所示。

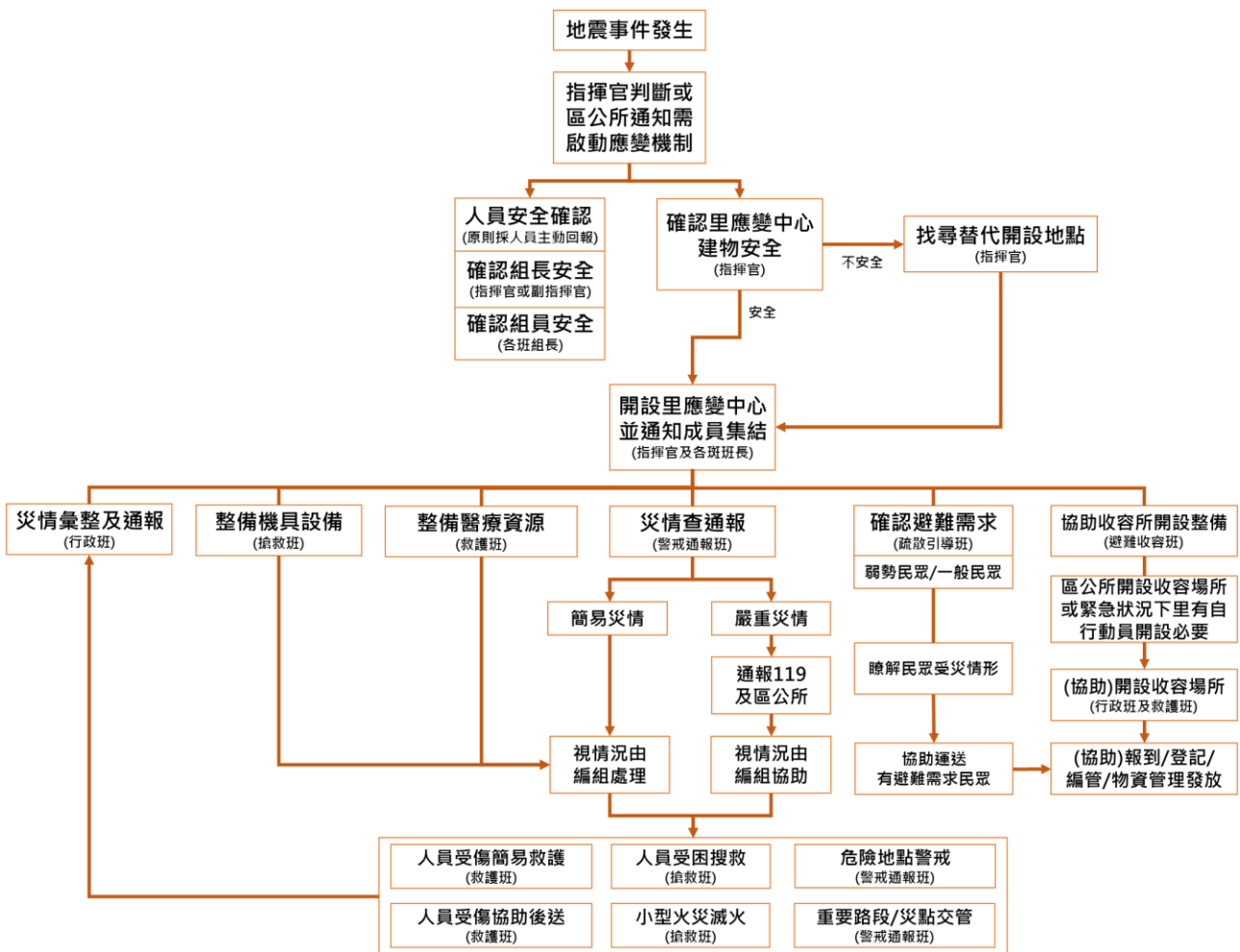


表 6-2-1：泰和里災害防救組織地震災害標準作業程序

資料來源：臺灣大學災害防救深耕計畫府輔導團隊

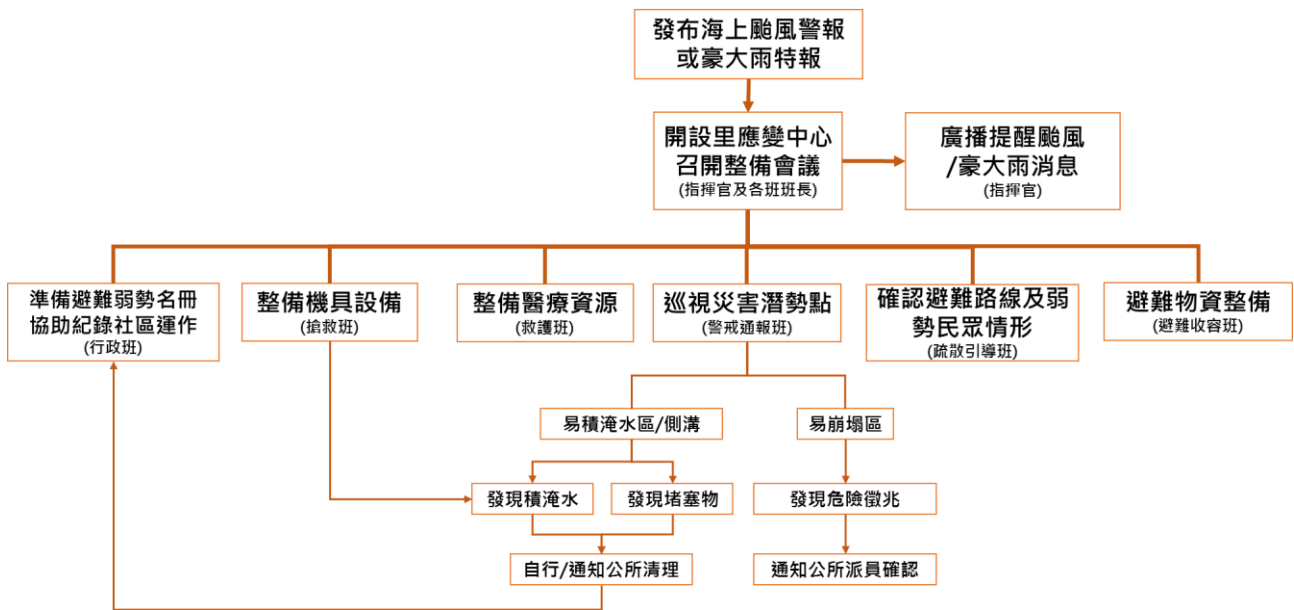


表 6-2-2：泰和里災害防救組織颱風災害標準作業程序
資料來源：臺灣大學災害防救深耕計畫府輔導團隊

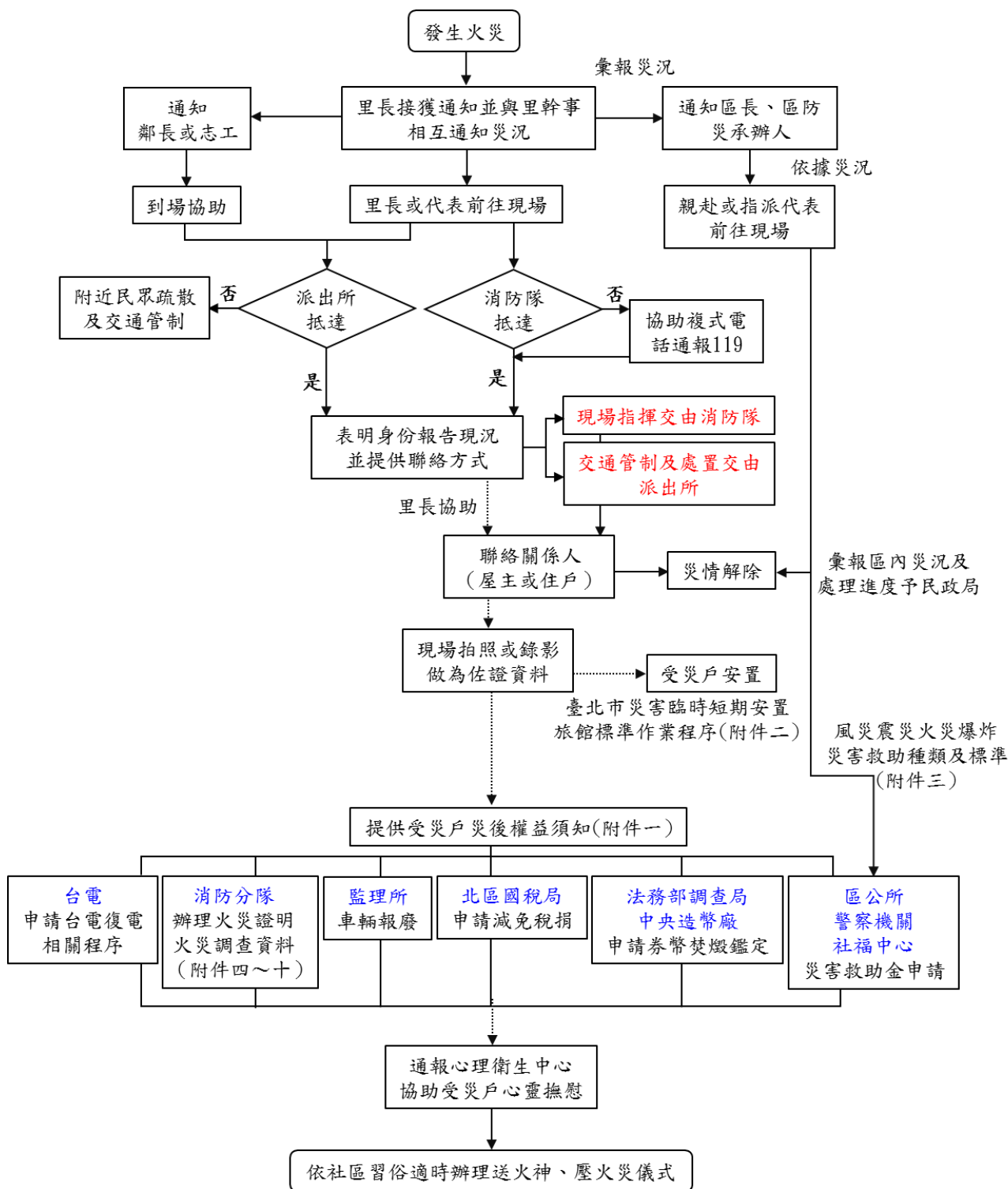


表 6-2-3：泰和里災害防救組織火災災害標準作業程序
 資料來源：臺灣大學災害防救深耕計畫府輔導團隊

社區內應變工作	執行時機	頻率	分區	分工
災害相關訊息與資料蒐集與監控	颱風及豪雨來臨前	依照災害情形	全里	行政班
警戒傳達	颱風及豪雨來臨前及地震發生後	依照災害情形	全里	警戒通報班
社區巡邏	颱風及豪雨來臨前後及地震發生後	依照災害情形	全里	警戒通報班 行政班
災情通報	隨時	依照災害情形	全里	警戒通報班
民眾疏散	颱風及豪雨來臨前預警性疏散及地震發生當下	依照災害情形	全里	疏散引導班
避難收容所開設與運作	區級指揮官指定開設	依照災害情形	依照臺北市避難收容處所一覽表	避難收容班協助 區公所運作

表 6-2-4：泰和里應變工作盤點與分工表

資料來源：臺灣大學災害防救深耕計畫府輔導團隊

第三節 復原重建工作

一、建立復原重建組織

復原重建時，泰和里必須自組重建委員會或重建小組，協助里內回復原來機能，根據工作坊對於復原重建之研擬，建立復原重建組織如圖 6-3-1 所示。本里復原重建組織各組任務，如表 6-3-1 所示。

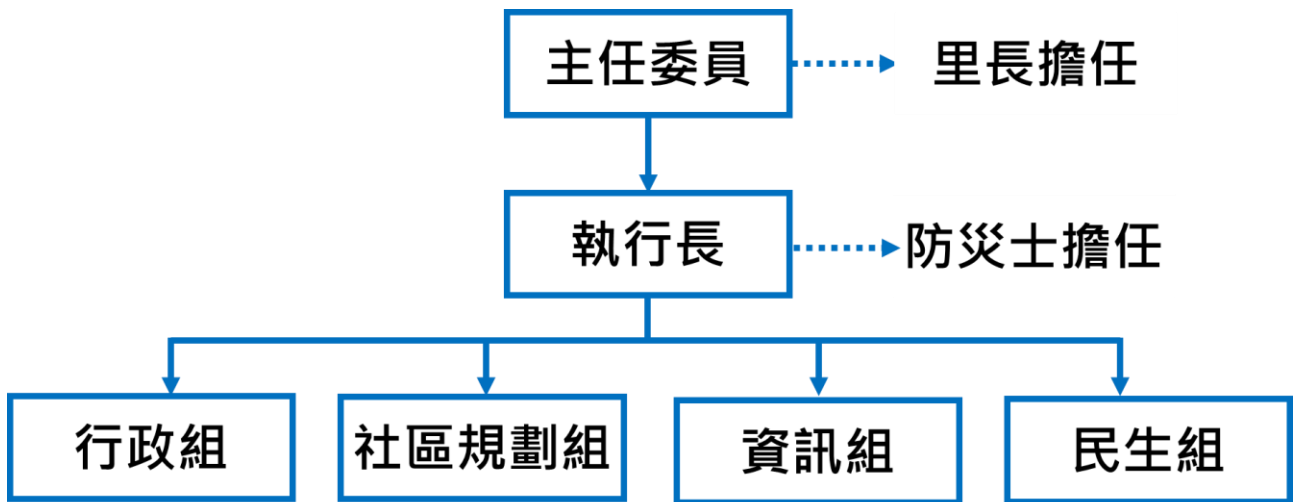


圖 6-3-1：泰和里重建組織

資料來源：臺灣大學災害防救深耕計畫府輔導團隊

人員	任務分配
主任委員	綜理一切重建事務
執行長	負責重建事務之執行
行政組	負責處理重建所需資料
社區規劃組	<ol style="list-style-type: none"> 1. 聯繫與建築物安全鑑定或建築物重建有關之單位，如專業技師公會(建築師公會或土木技師公會或結構技師公會)、臺北市政府工務局、臺北市都市更新處 2. 與政府部門討論社區重建願景
資訊組	對外協助里民聯繫救災及收容需求；對內則聯繫里內相關人員搶修及復原重建事宜
民生組	<ol style="list-style-type: none"> 1. 社區斷水、斷電，聯絡公所或公用事業單位，以掌握復水復電之進度 2. 飲食缺乏時，先透過里民互助方式來提供，再向公所尋求支援 3. 負責社區環境清潔及避難收容處所環境衛生之維持 4. 招募志工協助民眾家園清理 5. 聯繫尋求心理或精神支持相關單位，如臺北市衛生局、社工單位

表 6-3-1：泰和里復原重建任務

資料來源：臺灣大學災害防救深耕計畫府輔導團隊

社區應變編組表和人員分工職掌詳見表 4-3-1，應變工作盤點如表 6-3-2 所示。

社區內復原重建工作	執行時機	頻率	分區	分工
社區環境清理	災後 1 週內	依照社區環境情況	全里	社區規劃組
廢棄物清運	非腐壞廢棄物陸續集中物品於中華公園數個空曠處	1 週 1 次	全里	搶救班
社區消毒	颱洪災害過後馬上消毒，地震災害 2 週內消毒	2 週 1 次	全里	搶救班
民眾住宅清理	災後 1 個月內	依照住宅受損情況	全里	社區志工
無家可歸民眾中長期協助	災後 1 個月內	重建委員會定期召開會議	全里	行政組、民生組、資訊組、社區規劃組

表 6-3-2：泰和里復原重建工作盤點與分工表

資料來源：臺灣大學災害防救深耕計畫府輔導團隊

二、想定社區可能遭受的衝擊

本里擬定議題並以工作坊方式，透過情境設定，進行短期、中期及長期復原重建策略討論，如表 6-3-3、表 6-3-4 所示。

區	情境設定	
信義區	颱風	梅姬強烈颱風侵襲北臺灣，信義區全部籠罩在強風豪雨範圍內
	地震	梅姬颱風警報解除隔天晚上 10 時，臺北市發生地震規模 6.6 之強烈地震，信義區震度達到 7 級
里	情境設定	
	颱風、地震	
泰和里	<ol style="list-style-type: none"> 1. 因梅姬強烈颱風侵襲，雨量快速累積，日雨量達 1,000 毫米，造成公園積淹水，滿地泥濘，至晚上 8 時退去，地下停車場仍積水 2. 因梅姬強烈颱風侵襲，招牌鐵皮垂吊在人行道旁，可能有掉落及阻礙交通的危險 3. 因震度 7 級的強烈地震，建築物劇烈搖晃持續約 102 秒，多棟建築結構受損及全毀 	

表 6-3-3：泰和里復原重建情境想定

資料來源：臺灣大學氣候天氣災害研究中心

期程 狀況	短期（1個月）	中期（1-6個月）	長期（6-12個月）
房屋倒塌	1. 疏散引導班協助、疏散、引導民眾避難 2. 搶救班跟著土木技師鑑定 3. 避難收容班安置民眾	1. 社會國宅提供地點安置 2. 環保局清理廢棄物	1. 政府部門應針對現有房屋進行評估後，並估算經費，進行都市更新或危老重建
淹水	1. 搶救班使用抽水機抽水 2. 使用橡皮艇、船隻協助受困民眾	1. 水利處提供大型抽水機專業支援 2. 環保局進行環境衛生與消毒 3. 搶救班與清潔隊協助清理淤泥	1. 水利處排水溝、下水道改善 2. 排水監測與分流
停電	1. 志工、鄰長支援手電筒、照明設備	1. 請台電協助恢復供電 2. 改善全區配電系統	1. 依照停電統計數據，並配合全市供電系統改善
停水	1. 超商提供水源	1. 自來水公司提供取水站	1. 恢復民生用水
缺糧	1. 企業團體捐款買糧 2. 餐廳幫忙煮熱食	1. 出資集資買糧	1. 政府糧食配送政策 2. 稅賦減免
願景	1. 人員控管支配	1. 加強台電、台水線路設備強度 2. 弱勢族群補助	1. 優惠水電 2. 重建規劃

表 6-3-4：泰和里復原重建策略討論

資料來源：本社區研擬

三、建立復原重建共識

從工作坊中，瞭解重建的工作涉及人、法規、保險、土地所有權等範圍，必須在災前釐清操作方式與資源的取得，並與社區居民取得共識，使大家的願景及目標一致，減少爭議的處理及不公的現象。因此，除了整合外部資源外，內部的工作必須進行分配，以利重建工作得以進行。

四、建立可用資源

藉由災前重建工作坊瞭解中央及臺北市政府在各局處訂定復原重建工作後，必須列出優先事項，在表 6-3-4 中可看出，短期內民眾的民生需求必須優先處理，除社區自有的資源外，需有外部資源協助。中期部分必須清點社區內可能存在的風險並進行排除，必須透過里內工程背景人士進行拆除與維修。長遠計畫來說，社區的重建需要大量的人力與物力，除社區重建委員會的成立以外，必須連結社區周圍其他社區或其他單位的溝通協調，各里彼此間應相互支援，藉此快速恢復社區狀態。

五、檢核復原重建事項及簽署合作備忘錄

在復原重建工作坊中，大家開始思考里內的資源，藉由工作坊討論的表 6-3-4 再以表 6-3-5 加以檢核，更完整建置復原重建機制。

階段一：建立社區復原重建組織
<ol style="list-style-type: none">1. 找出適合擔任社區領導者人員。2. 邀集各方於復原重建階段有助益之人，組成復原重建組織，並且確立合作意向。3. 確立復原重建機制願景。
階段二：瞭解社區可能遭受的衝擊
<ul style="list-style-type: none">● 社區災害情境想定<ol style="list-style-type: none">1. 依據各類災害脆弱度分機或災害潛勢圖，假定不同災害發生後，社區所會面臨的受災狀況。2. 依據災害情境擬定對策。● 緊急避難及收容階段（大約災後 1~3 周）<ol style="list-style-type: none">1. 地方組織協助災民避難及避難收容所開設與運作。2. 維生管線修復或替代資源。● 災後重建規劃啟動（大約災後 1~6 個月）<ol style="list-style-type: none">1. 房屋建物補強及重建。2. 居民與地方組織合作清理環境及廢棄物。3. 設備檢驗，如有損壞報請單位修繕。● 復原重建實施期（大約災後 6~12 個月）<ol style="list-style-type: none">1. 重整區內的街廓，並集中留設鄰里公園、兒童公園等開放空間及救災避難動線或空間。2. 增設及修復公共設施（如橋樑、體育館淋浴間等）。
階段三：建立復原重建共識
<ol style="list-style-type: none">1. 組織內成員對於復原重建工作達成共識。2. 所擬定之工作項目，是否能達成復原重建對策所要求。3. 合理的分配組織內各成員工作。4. 宣傳推動韌性社區之災害防救工作，使更多居民瞭解韌性社區概念及操作內容。
階段四：建立可用資源
<ol style="list-style-type: none">1. 確認所需資源皆有管道取得。2. 進行資源盤點，準備一份表格依資源種類分類，列出提供之組織、聯絡窗口、進入實績及所能提供的數量。3. 事先研擬資源發放的方式及流程。
階段五：簽署合作備忘錄
<ol style="list-style-type: none">1. 與每個提供資源之單位簽署合作備忘錄。2. 合作備忘錄內容確立工作重點、預期目標及辦理單位。3. 安排定期審視合作備忘錄是否還在有效期限內的機制或專責人員。
階段六：定期推演並更新復原重建機制
<ol style="list-style-type: none">1. 定期辦理兵棋推演，檢討及改善復原重建願景的完整性即可達成性。2. 兵棋推演除腳本設定的情境外，應加入腳本無設計之臨時題目。且有規劃定期檢討機制。

表 6-3-5：復原重建機制檢核表

資料來源：韌性社區操作手冊

六、定期推演並更新復原重建機制

透過工作坊的情境想定，推演可能遭遇的情況及解決方式，與里民不斷討論，對於表 6-3-4 可以激發更多的想法，透過維運機制的過程中，將復原重建機制再次檢討更新。

第七章 因應策略及擬定措施

一、過往歷史災情之民眾參與情形

過去泰和里淹水時，里長及民眾會藉由 1999 或里鄰通報系統通報區公所及相關單位，相關單位盡速派人力及抽水積進駐，而民眾會將車輛先駛離地下室及將物品放高等。

二、歷史災情之經驗分享（或當時處置、作法等）

本里在災時除了巡邏之外，針對積淹水狀況，先通報區公所，請區公所協請水利處協助，此外，若是本里有能力清除可請防災組織協助，無法協助時先放警示訊息以警告通過的車輛或民眾。

三、改善方法（有無具體作為，諸如里民大會、設備購置等）

信義區公所非常注重防災工作，因此平常除了教育訓練外，亦會辦理演練或參與其他演練，而泰和里經常透過里鄰工作會報等活動進行宣導及報告社區狀況。

四、社區特性變遷，如災害情勢變化、人口變化、社區環境變化等

本里未來防災規劃以里長漸進式邀請管委會及宮廟爐主參加社區活動，使該單位瞭解防災重要，進而帶動社區防災意識，降低社區災害風險。

五、未來擬採措施

邀集社區周邊商家及公司於社區辦理相關防災活動時，共同參與並瞭解防災的重要性，進而參與社區活動，共同維持社區環境。

第八章 維持運作機制與經費說明

一、持續執行之工作項目規劃、期程、分工合作機制

本里居民從認識及診斷社區環境、討論出防救災對策、建立社區防災組織、盤點出社區整備資源、進行防救災技能訓練，以及進行防救災演練等，初步建置了本里韌性社區防救災工作的基礎。然而，防救災工作最重要的是能夠不間斷，才能真正將防救災工作在本里深扎根。故而，本里考量里內能量及資源，先研擬出未來2年本里需要且可執行之工作規劃，以24個月、每3個月為一個時間單位，讓本里防救災工作可以更彈性地運作，亦能成為日後申請韌性社區二星認證之依據。本里研擬2年的運作機制，以維護社區安全。運作機制如表8-1-1所示。

項次	工作項目	負責及協同(人、單位)	監督單位及人員	說明	經費來源	1-3個月	4-6個月	7-9個月	10-12個月	13-15個月	16-18個月	19-21個月	22-24個月
1	環境診斷、資料更新	<ul style="list-style-type: none"> ➢ 指揮官 ➢ 行政班 	里辦公處	(1) 配合信義區公所提昇里鄰災害應變能力計畫辦理。 (2) 每半年辦理1次。 (3) 由行政班製作資料收集與更新。	泰和里辦公處								
2	滅火器汰換、防救災資源整備	<ul style="list-style-type: none"> ➢ 指揮官 ➢ 行政班 ➢ 搶救班 	里辦公處	(1) 由搶救班派員每年檢查1次，並回報指揮官請廠商汰換。 (2) 行政班人員應每半年檢查防救災設備數量、功能是否良好。	泰和里辦公處								
3	防災或避難不便族群資料更新、防災組織檢討與更新	<ul style="list-style-type: none"> ➢ 區公所社會課 ➢ 區公所人文課 ➢ 指揮官 ➢ 行政班 	里辦公處	(1) 行政班每個月電訪或家訪，並隨時關懷民眾。 (2) 針對弱勢民眾(獨老、中低收入、新住民等)建立名冊。	信義區公所								
4	教育訓練	<ul style="list-style-type: none"> ➢ 指揮官 ➢ 行政班 ➢ 救護班 	里辦公處	(1) 行政班安排教育訓練課程，並聯絡講師。	泰和里辦公處								

		<ul style="list-style-type: none"> ➤ 救護班 ➤ 警戒通報班 ➤ 信義消防分隊 		<ul style="list-style-type: none"> (2) 教育訓練每 3 個月 1 次。 (3) 訓練項目包含：防火知識、滅火器操作、CPR（含嬰幼兒）、AED、哈姆立克、簡易包紮及防震知識。 (4) 其他相關課程可隨時增加。 (5) 由行政班製作課程紀錄。 									
5	犬貓動物收容、民眾收容	<ul style="list-style-type: none"> ➤ 指揮官 ➤ 行政班 ➤ 避難收容班 ➤ 動保處 	里辦公處	<ul style="list-style-type: none"> (1) 行政班安排課程，並聯絡講師。 (2) 課程包含：動物在避難處所的規劃與管理。 (3) 課程辦理期間約半年 1 次。 (4) 由行政班製作課程紀錄。 	泰和里辦公處								
6	社區防災工作參訪與檢查	<ul style="list-style-type: none"> ➤ 指揮官 ➤ 行政班 ➤ 疏散引導班 	里辦公處	<ul style="list-style-type: none"> (1) 行政班蒐集外縣市優秀韌性社區案例。 (2) 依照參訪社區時間安排。 (3) 疏散引導班檢查社區內通道安全。 	泰和里辦公處								
7	特殊救難技巧	<ul style="list-style-type: none"> ➤ 指揮官 ➤ 行政班 ➤ 搶救班 ➤ 救護班 	里辦公處	<ul style="list-style-type: none"> (1) 行政班安排課程，並聯絡講師。 (2) 課程包含：山區搶救、人員搬運、防身術等。 (3) 課程辦理期間約 3 個月 1 次。 (4) 由行政班製作課程紀錄。 	泰和里辦公處								
8	伙房班規劃	<ul style="list-style-type: none"> ➤ 指揮官 ➤ 行政班 ➤ 伙房班 	里辦公處	<ul style="list-style-type: none"> (1) 演練後，本社區認為應新增伙房班，協助民生供應。 	泰和里辦公處								

				(2) 因此由行政班規劃伙房班平時及災時之任務。 (3) 招募伙房班人員。								
9	心靈撫慰課程	<ul style="list-style-type: none"> ➢ 指揮官 ➢ 行政班 ➢ 避難收容班 	里辦公處	(1) 行政班安排課程，並聯絡講師。 (2) 課程包含：心理韌性、強化身心、心理認知等課程。 (3) 課程辦理期間約 3 個月 1 次。 (4) 由行政班製作課程紀錄。	泰和里辦公處							

表 8-1-1：韌性社區維持運作機制規劃

資料來源：本社區研擬（滾動式更新）

二、經費說明

日期	時間	經費來源	活動地點	活動名稱	品項	數量	金額	小計
110.1.12	18:00-20:00	區公所	泰和里	泰和里防災教育訓練及踏勘	講師費	2 節	4,000	4,000
110.1.12	18:00-20:00	區公所	泰和里	泰和里防災教育訓練及踏勘	便當費	30 個	3,000	3,000
110.4.27	10:00-12:00	區公所	泰和里	防災演練	便當費	50 個	5,000	5,000
110.10.18		區公所	泰和里	防災裝備購置	物品費	1 式	10,250	10,250
110.11.12	14:00-17:00	區公所	泰和里	韌性社區暨強化里災害應變小組教育訓練	講師費	4 節	8,000	8,000
110.11.12	14:00-17:00	區公所	泰和里	韌性社區暨強化里災害應變小組教育訓練	餐費	30 個	3,000	3,000
111.4.28	10:00-12:00	區公所	泰和里	防災演練	便當費	50 個	5,000	5,000
111.8.26	18:00-20:00	區公所	泰和里	泰和里防災教育訓練及踏勘	講師費	2 節	4,000	4,000

日期	時間	經費來源	活動地點	活動名稱	品項	數量	金額	小計
111.8.26	18:00-20:00	區公所	泰和里	泰和里防災教育訓練及踏勘	便當費	30 個	3,000	3,000
總計								45,250

表 8-1-2：泰和里現在經費使用表

資料來源：本社區統計

活動名稱	經費來源	品項	預估費用	場次	小計
112 年泰和里防災教育訓練及踏勘	區公所	講師費	2 節	1	4,000
112 年泰和里防災教育訓練及踏勘	區公所	便當費	30 個	1	3,000
112 年防災演練	區公所	便當費	50 個	1	5,000
總計					12,000

表 8-1-3：泰和里未來經費使用表

資料來源：本社區統計