

序

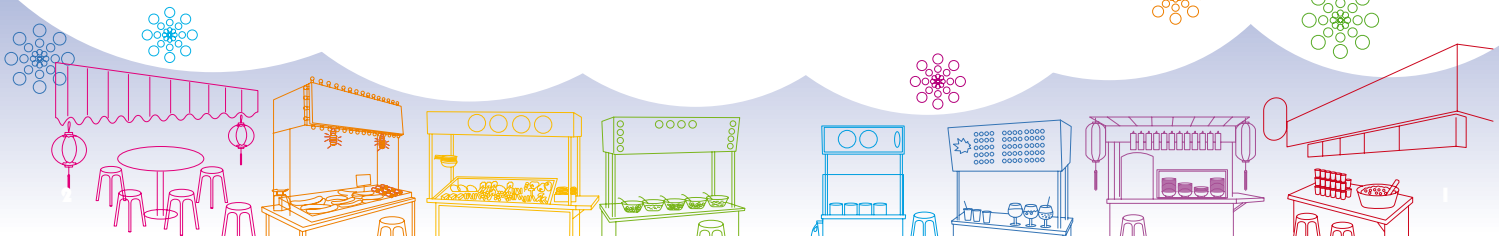
多年來，臺灣的觀光水平一直不斷的提高，也不斷的吸引著許多外國觀光客前來，但是以臺北市來說，最吸引外國觀光客的景點，卻已不再是悠久歷史的故宮、還是世界最高樓的臺北101，而是位處於臺北各處的觀光夜市。這些表現著多樣臺灣生活文化與飲食習慣的休憩景點，成為外國觀光客最流連忘返的台北觀光勝地。不論是東區的饒河街、臨江街；西區的華西街、廣州街；南區的景美夜市；當然還包括最富人氣的北區士林夜市，都是臺北市著名且最具代表的國際觀光景點。

在臺北市政府的積極努力下，多處的夜市與集中地，都已經在重新規劃與改造下，展現出嶄新的風貌與獨特風格，不但能令您享受臺灣夜市的傳統美味外，整齊與休閒結合的環境感受，也將帶給您更高水平的觀光觸動。

希望您藉由本書的導引，瞭解如何享用各地美食，如何到達夜市及周邊其他景點，且經由地圖的索引讓您能使用臺北市最便捷之大眾運輸工具到達各個夜市，享受讓您深刻感動的夜市之旅。

몇년 사이 대만의 관광수준은 줄곧 부단히 성장되었으며, 끊임없이 많은 외국관광객 눈길을 끌었고, 타이페이를 말하자면 외국관광객의 눈길을 끈곳은 유구한 역사의 고궁박물관 뿐만아니라 또한 세계에서 제일 높은 101빌딩과 현재 많은 논쟁이 되고 있는 중정기념당이며 타이페이 각 도처에 있는 관광야시장이다. 이러한것들은 다양한 대만생활문화와 음식습관의 상황을 표현하고 있어, 외국관광객들에게 가장 추억이 많은 관광지가 되었다 동구(東區)의 요하가(饒河街), 임강가(臨江街) 또는 서구(西區)의 화서가(華西街), 광주가(廣州街) 혹은 남구(南區)의 경미(景美)야시장이던지 가장 많은 인기가 있는 북구(北區)의 사림(士林)야시장 또한 모두 타이페이 시에서 유명할뿐만아니라 국제적인 관광경지를 갖추고 있다.

타이페이 시장처(市場處)의 적극적인 노력에 여러곳의 야시장과 집중지는 모두 이미 다시 새로운 계획과 설치하에 참신한 스타일 과 독특한 풍격을 보여주고 있으며 여러분들이 대만야시장의 전통적이고 아름다운 맛 외에, 잘 정돈된 여가의 종합적인 느낌을 누릴수있게 했을뿐만아니라, 보다 한단계더 높은 관광수준을 접촉할수 있을것이다. 여러분들이 이책을 통하여 야시장을 가는길이든지 각지의 미식을 어떻게 누릴것인지 주변의 경치라던가 문서의 지도를 통하여 전철을 이용한 각지의 야시장을 도달하여 여러분들이 가장 깊은 감동의 야시장 여정을 누릴수 있기를 바라는 바이다.

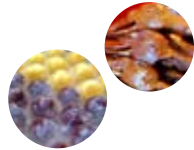


目錄 Contents

| | | | | | | | |
|----------|----|---------|----|--------|----|-----------------|----|
| 饒河街觀光夜市 | 04 | 士林觀光夜市 | 24 | 梧州街夜市 | 44 | 四平陽光商圈 | 60 |
| 요하가관광야시장 | | 사림 야시장 | | 오주가야시장 | | 사평가(四平街)노점상 임시집 | |
| 臨江街觀光夜市 | 08 | 延三夜市 | 28 | 廣州街夜市 | 48 | 약소 | |
| 임강가야시장 | | 연평북로3단 | | 광주가야시장 | | 建國假日玉市 | 64 |
| 遼寧街夜市 | 12 | 寧夏路夜市 | 32 | 西昌街夜市 | 52 | 건국휴일옥시장 | |
| 요녕가야시장 | | 녕하로야시장 | | 서창가야시장 | | 晴光市場 | 68 |
| 雙城街夜市 | 16 | 南機場夜市 | 36 | 景美夜市 | 56 | 정광시장 | |
| 쌍성가야시장 | | 남공항야시장 | | 경미야시장 | | | |
| 大龍街夜市 | 20 | 華西街觀光夜市 | 40 | | | | |
| 대룡가야시장 | | 화서가야시장 | | | | | |



饒河街觀光夜市



位於松山車站旁的的饒河街觀光夜市，已經邁入21個年頭，整條街道聚集了攤販商家，百貨服飾、生活飾品、美食小吃等各樣賣點，價格平實，吸引許多人潮。其中，最受觀光客青睞的美食，包括藥燉排骨、皮酥味美的胡椒餅、水煎包、蚵仔麵線、各式涼飲等，排隊的人龍，便可知道人氣旺盛之程度；其他的如麻辣臭豆腐、牛肉麵、天婦羅等臺灣傳統小吃，也是不容錯過喔！

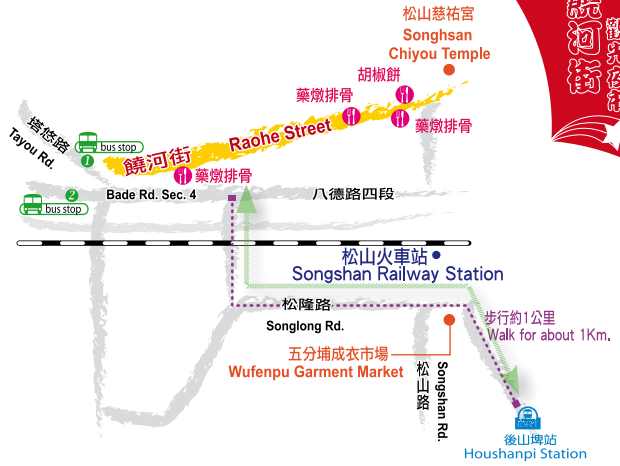
요하가관광 야시장

- **位置**：在八德路四段與松河街間且與之平行的饒河街上
- **營業時間**：17:00-24:00
- **위치**：팔덕로4단 (八德路四段BaDe Rd), 송하가(松河街SongHe St) 중간에 평행하는 요하가 (饒河街RaoHe St.)에 있음.
- **영업시간**：17:00-24:00



송산역(松山站)옆에 위치한 요하가야시장은,길다란 하나의 길 전체가 먹거리노점과 상가가 모여, 복식백화, 생활장식품, 먹거리 등 각양각색의 상품이 있으며, 가격도 저렴하여 많은 인파들을 끌어들이다. 그중 관광객들로부터 제일로 환영 받으며 주목받는 먹거리는 심전갈비탕(藥燉排骨), 후추파이(胡椒餅), 구운통만두(生煎包), 굴국수(蚵仔麵線), 취두부(臭豆腐·삭힌두부), 각종 전통청양음료 등을 포함하여 언제나 장사진을 이루는 것을 보면 그 인기가 대단함을 알수있다.





順遊導覽：

松山慈祐宮：北市東區宗教信仰中心之一
五分埔成衣市場：為臺北地區最大的成衣批發集散地。

근처 관광 안내：

송산 자유궁 (松山慈祐宮) :
송산 지구에 제일 큰 종교 신앙 중심인데, 서기 1753년에 창립되었다. 주로 마조를 섬기며, 다른 신들도 있다. 매년 음력으로 3월23일은, 큰 법회를 한다.



오분포 의류시장 (五分埔成衣市場) :
송산역전 출구에 위치하고 있는 오분포는 타이베이에 제일 큰 의류 도매시장으로 유명하여 주말이 되면 관광객들이 많이 찾아온다. 가격이 저렴하기 때문에 많이 팔려 올 만한 곳이다.



BUS INFORMATION

- 1 饒河觀光夜市：204、306、306(區間車)、518、53、622、63、63(區間車)、668、675、711、棕1
- 2 饒河街口：203、205、276、28、311、531、605、605(副)、605(新台五線)、629、629(直達車)、藍7

交通資訊：

可搭火車至松山車站，由後火車站下車，可抵達；或搭捷運板南線至後山埤站，由中坡北路步行約10分鐘可抵。

찾는 길：

버스276,205,203,605,306,311,518,53,605,622,63,668,675,棕1요 하가(饒河街)입구에서 하차 또는 기차로 송산역에서 내려 후문 출구에서 나와서 맞은편에 있는 자유궁 (慈祐宮)은 바로 야시장이다.



臨江街觀光夜市



임강가야시장

- 位置：臺北市大安區臨江街（通化街至基隆路）
- 營業時間：18:00-24:00
- 위치：타이베이시 대안구（大安區） 통화가(通化街TongHua St.)와 임강가(臨江街LinJiang St.) 입구에 있음.
- 영업 시간：18:00-24:00

臨江街觀光夜市，位於臺北市著名信義商圈附近，相當知名且具特色的觀光夜市。臺灣夜市少不了的各式美味小吃，這裡極為豐

富，其中最著名的「紅花紅桂香腸」、石家割包、米粉湯、青島豆漿店、生煎包、麻辣臭豆腐、傳統意麵、滷味等，包羅萬象，令人垂涎。而各式的服飾、鞋類、手錶...等生活飾品的販售，也是重點之一。



임강가관광야시장은 타이베이시의 유명한 신의(信義)상권지역 부근에 위치해있으며, 지명도가 높고 관광야시장의 특색을 잘 갖추었다. 여러가지 두루 잘 갖추어진 맛있는 먹거리가 이곳에 한데 모여있으며, 그 중에 가장 유명한 음식으로는 홍화홍계상창(紅花紅桂香腸: 중국 소세이지), 석가할포(石家割包: 빵속에 대만식의 여러가지 소스를 넣은 햄버거식의 간식), 미분탕(米粉湯: 대만식통쌀국수),





順遊導覽：

文昌街：傢具展示專區

寵物用品區：寵物販賣與相關物品販售

世界最高建築：臺北101·信義商圈

근처 관광 안내:

문창가 (文昌街) :

신의로에서 가까운 통화가 길에 가구상가로 유명한 문창가가 있다. 여기서 현대 패션감을 가지고 있는 가구 여러 종류가 있으니 구경할 만한 곳이다.

애완동물용품점:

기룡로에서 가까운 입가가 입구에 애완동물의 용품을 파는 전문점들이 있는데 강아지와 고양이가 전시되어 있으니 관광객들의 눈에 띄고 있다.

타이페이 101빌딩, 신의상권:

입가가 야시장은 타이페이 101빌딩에서 제일 가까운 야시장이다. 여기서 전세계 가장 높은 101빌딩을 가까이 볼 수 있고 타이페이의 제일 인기있는 신의상권을 즐길 수도 있다.



BUS INFORMATION

- 信義通化街口：20、22、22(區間車)、226、292、292(副)、292(區間車)、33、37、38、信義幹線、信義幹線(副線)、
- 三興國小：1、207、254、282、284、284(直行)、292、292(區間車)、611、650、內科通勤專車10(錦繡站-內科)、南港軟體園區通勤車(中和-南港軟體園區)(雙和線)

交通資訊：

搭捷運木柵線「六張犁站」下車，往基隆路一段方向步行約15分鐘可抵。

찾는 길:

전철 무자선 육장리 (木柵線 六張犁) 역에서 하차하여 기룡로1단 (基隆路一段) 방향으로 걸어서 약15분이면 도착. 버스로 1,22,38,37,292,254,28 4,647,226(통화가 입구 혹은 삼흥초등학교 (三興國小) 역) 및 235(입인 초등학교 (立人小學) 역)에서 하차.

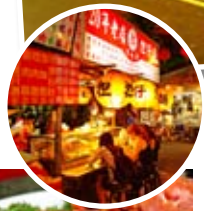




是以小吃為主的觀光夜市，以海鮮碳烤居多，多家海產店前，擺滿了最新鮮多樣的海鮮食材，想吃點新鮮的海產，位於市區的遼寧街，保證讓你滿足口腹之慾。其他還有多家的知名老店，如名字特別的有有有、勝利號蚵仔煎、老字號正記麻油腰只及筒仔米糕、鵝肉城、廟口旁紅心粉圓與手工豆花、虱目魚肚、四神湯、豬肚等，各式美食小吃任君挑選。

먹거리의 <미식>위주인 관광야시장으로서 그중에 또한 해물숯불꼬치구이가 가장 큰 특색을 갖추었다. 네온사인인 반짝이는 해물요리점앞에 신선하고 다양한 해산물을 가득 진열해 놓았다. 신선한 해물요리가 생각이 난다면 여기 요녕가야시장으로 오시라, 결코 헛걸음하지 않았음을 보장한다. 그밖에 다른 지명도가 높고 전통이깊은 가게들도 많이있다. 승리호굴전(勝利號蚵仔煎:굴전), 마요우야오즈(麻油腰只:돼지콩팥을 참기름으로 한요리), 마유계(麻油鷄:참기름으로 한 닭백숙), 및 가게이름이 특이한 모유면단등과 같이 여러분들에게 식도락의 즐거움을 만끽하게 해줄 것이다.

요녕가야시장



- 位置：臺北市中山區遼寧街（長安東路2段與朱蔣街間）
- 營業時間：18:00-24:00
- 위치：타이페이시 중산구 (中山區) 요녕가
- 영업시간:1800-2400



順遊導覽：

東區SOGO、微風商圈：臺北東區最熱鬧、最理想的逛街地點。

근처 관광 안내:

동구 미풍상권 (東區 微風商圈) : 요령가 야시장에서 가까운 거리인데 걸어서 약 10분정도면 도착할 수 있다. 혹은 전철 목자선을 이용해서 충효복흥 (忠孝復興) 역에서 하차하면 타이페이 동구의 변화가 바로 보인다. SOGO백화점과 미풍광장 (微風廣場) 백화점, 그리고 중흥 백화점 (中興百貨) 등 여러 백화점이 있다. 요령가 야시장에서 식사를 하고 나서 한번 둘러 쇼핑할 만한 곳이다



BUS INFORMATION

- 1 中崙：202、203、205、257、276、41、52
- 2 中興中學：202、203、205、257、41、52
- 3 捷運南京東路站：248、266、266(區間)、279、282、282(副)、288、288(區間)、292、292(副)、292(區間車)、306、306(區間車)、307、46、604、605(快速公車)、622、652、668、672、675、711、紅25、麥帥新城接駁公車(試辦)、棕10、棕9

交通資訊：

可搭捷運木柵線至「南京東路站」，沿復興北路往朱崙街方向步行約10分鐘。

찾는 길:

전철 목자선 남경동로 (木柵線 南京東路) 역 하차, 복흥복로 (復興北路) 에서 주룽가 (朱崙街) 방향으로 10분 거리.

버스:7248.266.279.202

雙城街夜市

쌍성가야시장

- 位置：位於晴光公園雙城街十、十三巷口至農安街段
- 營業時間：日攤0800-1600、夜攤1600-2400
- 위치：
청광공원(晴光公園)쌍성가10,11골목 입구에서 농안가(農安街)까지 자리잡고 있다.
- 영업시간:1130-1430
1700-2200



早期以PUB聞名的雙城街，近年來積極轉型成為臺北市休閒新選擇，多樣化的美食小吃及新穎的空間規劃，讓此地蛻變成嶄新的美食新天地。不論白天或夜晚，豐富的多樣餐點，保證可讓您大快朵頤。此外，享受完美食之餘，若想安排後續的娛樂活動，雙城街周邊許多著名景點，更是滿足您休閒需求的好去處。

예전부터 맥주집인 PUP으로 이름을 날렸던 쌍성가는 근래엔 적극적으로 타이베이션 관광야시장의 새로운 선택권의 전형을 이루어, 다양화한 먹거리와 참신한 쇼핑공간계획을 추진하여, 이곳을 새롭고 참신한 관광의 신거점으로 탈바꿈 하고 있다. 낮 또는 밤에는 물론, 풍부하고 다양한 음식으로, 여러분들에게 크기쁨과 만족을 선사할것을 약속 한다.





順遊導覽：

參考 晴光市場

주위근처의 볼거리:

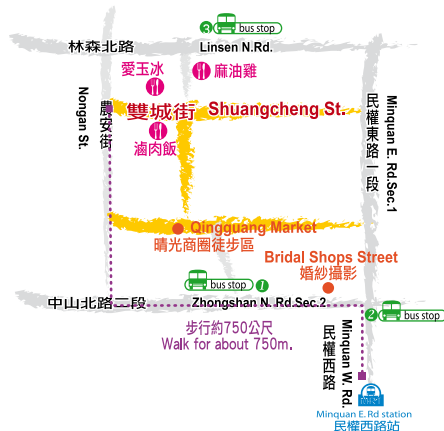
청광시장(晴光市場) 참고

交通資訊：捷運淡水線至民權西路站下車，往中山北路方向步行約10分鐘，可抵達。

찾는 길:

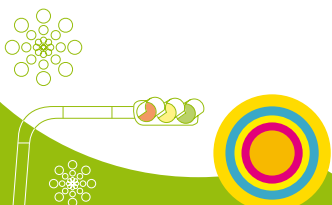
전철(MRT)담수선(淡水線 홍색)으로 민권서로(民權西路)역에 하차, 중산북로(中山北路)방향으로 도보로 약10분이면 도달 할 수 있다.

버스:203, 218, 220, 247, 260, 277, 279, 287, 310이며, 대동공사(大同公司) 경류장에 하차



BUS INFORMATION

- 1 大同公司(晴光市場) : 126、203、218、218(直達)、220、220(直達車)、247、260、260(區間車)、277、279、287、310、40、42、612、612(區間車)、三芝-台北、中山幹線
- 2 民權中山路口 : 225、225(區間車)、226、227、227(區間車)、261、280、41、520、617、617(區間車)、63、638、內科通勤專車18(捷運民權西路站-內科)、松江幹線、紅29、紅31、紅32
- 3 中山國中 : 208、208(基河二期國宅線)、246、紅33



대룡가야시장

- **位置** : 位於孔廟與保安宮附近的大龍街路段
- **營業時間** : 18:30-23:00
- **위치** : 공자사당(孔廟) 과보안궁(保安宮)부근의 대룡가에 위치해 있다.
- **영업시간**:16:30-23:00

大龍街夜市



大龍街夜市位於臺北市文化發展重心—大龍峒，鄰近的孔廟與保安宮是探訪臺北文化的重要據點，而此地早上是一般傳統市場，也有許多特色餐飲，而夜晚則以美食小吃攤最為著名，

如紅豆湯圓、鹹湯圓、魚翅肉羹、沙茶羊肉、花生湯、燒麻糬、阿城炒飯、炸雞翅等，都是您享受美食的不錯選擇。

대룡가 야시장은 타이베이문화발전중심(臺北文化發展中心)-대룡동(大龍洞)에 위치해 있으며, 인근의 공자사당(孔廟)과 보안궁(保安宮)은 타이베이문화탐방의 중요한 거점이며, 이곳은 아침장을 여는 일반전통시장이 있고, 먹거리 또한 많은 특색이 있다. 저녁의 야시장에 여는 노점음식들이 제일 유명하다.

홍두탕원(紅豆湯圓:경단이 있는 중국식팔죽), 함탕원(鹹湯圓:경단스프)

지느러미스프(魚翅肉羹), 사차양고기(沙茶羊肉), 땅콩스프(花生湯), 쇼모찌(燒麻薯:군참살떡), 아성볶음밥(阿城炒飯), 닭날개튀김(炸翅) 등이 있으며 모두 미식을 즐기기에 안성맞춤이다.



順遊導覽：

孔廟：奉祀至聖先師孔子，每年9月28日祭孔大典，為每年最大之盛事。
保安宮：創建於清嘉慶10年（西元1805年），現已被列為二級古蹟，為臺北市著名的宗教廟宇。
圓山·兒童育樂中心：臺北假日親子休閒最佳去處。

주위 근처의 볼거리:

공자사당(孔廟):

유교의 성인 공자를 모신 사당. 매년 공자 탄신기념일인 9월28일에 공자의 제사를 성대하게 지낸다.

보안궁(保安宮):

가경(嘉慶)10년(서기1805년)에 창건하여 현재는 제2급고적지이며, 타이베이의 유명한 도교사원이다.

타이베이시립아동육락센터(臺北市立兒童育樂中心):타이베이에서 휴일에 아이들과 지내기 훌륭한 유락시설이다.



BUS INFORMATION

- 1 大龍峒保安宮：288、288(區間)、303、303(副)、303(區間車)、41、669、紅33
- 2 民族重慶路口：223、250、288、288(區間)、302、304重慶線、601、9、重慶幹線(中興)、重慶幹線(光華)

交通資訊：

搭臺北捷運淡水線至圓山站下車，由庫倫街轉大龍街，約15分鐘路程。

교통안내:

전철(MRT)담수선(淡水線)을 타고 원산역(圓山)에 하차, 고륜가(庫倫街)에서 대롱가로 돌아서 약15분의 여정이다.

士林觀光夜市



사림 야시장

- **位置**：士林區大東路、大南路、文林路、基河路四周範圍內
- **營業時間**：17:00-24:00
- **위치**：
타이베이시 사림구 대동로, 대남로, 문림로, 기하로 (士林區 大東路, 大南路, 文林路, 基河路) 등 구역에 있다.
- **영업시간**: 17:00-01:00

士林夜市是臺北市範圍最大的夜市，也是外國觀光客造訪臺北必到的觀光夜市。士林夜市，範圍十分廣闊，接近傍晚，攤販開始聚集後，除了販售各種流行的服飾、鞋子外，最為著名的莫過於多樣的美食小吃，可說是臺灣美食大集合，如士林特有的大餅包小餅、生炒花枝、蚵仔煎、士林大香腸、藥燉排骨、生炒花枝、水煎包、大雞排、青蛙下蛋、章魚燒、三兄弟豆花、蔥油餅、炒蟹腳等，都是令人垂涎口水的美食小吃，讓您駐足不前、流連忘返，也造成此地人潮洶湧的現象。



사림야시장은 타이베이에서 범위가 가장 넓고 큰 야시장으로서 외국 관광객들도 타이베이에 오면 꼭 한번 찾는 야시장이다. 지역 범위는 매우 넓으며 초저녁이 다가오면 노점이 모여 열기 시작한다. 각종 유행의류, 신발 외에 가장 유명한 것이 음식이어서 대만의 모든 미식의 집결지라고 말할 수도 있다. 사림 특유의 대병포소빙(大腸包小腸: 큰 병에다 작은 병이 싸이는 것), 오징어볶음(生炒花枝), 굴전(蚵仔煎), 대만소세지(士林大香腸), 군통만두(水煎包), 닭튀김(大雞排), 두화(三兄弟豆花: 단 맛이 난 순두부와 비슷한 간식), 파전(蔥油餅) 등 먹음직한 것이 많이 있어 많은 인파가 몰려 장사진을 이루는 현상을 볼 수 있다.





目前，士林夜市可分為兩個主要範圍，一個是傳統陽明戲院周邊的街道，包括大南路慈誠宮一帶；另一邊則是配合夜市改建，而集中管理的小吃攤位區域，係屬士林市場範圍，位於劍潭捷運站出口正對面，整齊排列的攤販與小吃種類，多的讓人目不暇給，更是一大賣點。

현재 사람야시장은 두개의 범위로 나뉘어 있다. 한 곳은 전통양명극장(陽明戲院)주변에 있는 거리이고, 대남로(大南路)의 자성궁(慈誠宮) 일대를 포함한다. 다른 한 곳은 야시장 개건에 맞추어 집중관리하는 음식노점상구역이 있고, 사람시장 범위에 속한다. 검담(劍潭)전철역 입구 정면 맞은편에 위치 해있으며 가지런히 정렬된 노점과 먹거리들 사람들의 이목을 집중시켜 구매의 욕구를 불러 일으킨다.

順遊導覽：

士林官邸：前總統所居住的官邸位置，是踏青、休閒、賞花的休閒好去處。

근처관광 안내：

사람 관저:장계석 전 총통이 거주한 곳이며, 사람 전철역 근처에 있고, 내부는 깨끗하고 나무가 무성하며 꽃도 만발하여 구경할 만한 곳이다.



BUS INFORMATION

- 1 捷運劍潭站：111、127、216(副)、216(區間車)、218、224、250、266、266(區間)、277、280、290、303、304承德線、308、41、529、616、620(區間車)、665、小15、小15(區間車)、小16、小17、小18、小18(區間車)、小19、內科通勤專車17(士林-內科)、市民小巴(路(士林線)、松江幹線、南港軟體園區通勤專車(北投線)、紅10、紅3、紅30、紅5、紅7(區間)、重慶幹線(光華))
- 2 小北街：216(副)、216(區間車)、220、260、260(區間車)、267、277、279、285、612、612(區間車)、646、685、902、中山幹線、紅10、紅3、紅5

交通資訊：

搭捷運至劍潭捷運站可抵

찾는 길：

전철로 김단역에서 하차.

연평북로3단: 대북교야시장

- 위치 : 臺北市大同區延平北路三段 (民權西路至民族西路口)
- 營業時間 : 18:00-24:00
- 위치 : 타이페이시 대동구 (大同區) 연평북로 (延平北路) 3단(민권서로 民權西路, 민족서로 民族西路 입구)
- 영업시간:1800-2400



此地早期為臺北縣往來臺北市的重要通道，開發時間相當早，此地所擁有的多家傳承多年的美食小吃，卻是知味老饕們的最愛地點。其中又以葉家五香雞卷、港式腸粉、筒仔米糕、蚵仔煎、大橋肉粽、旗魚米粉、汕頭牛肉麵、潤餅、鹹湯圓、大腸煎、三絲丸、豬血湯、紅燒鰻等最為有名！

타이베이대교는 과거에는 타이베이현(縣)이었다. 시(市) 왕래에 중요한 통로로서 개발된 시기가 상당히 이르며, 이로써 많은 집의 전통이 오래된 먹거리 노점상을 보유하게 되었고, 더욱이 맛을 아는 미식가들에게 가장 사랑을 받는 곳이다. 그중 영가오향닭말이(葉家五香鷄卷), 홍콩식곱창국수(港式腸粉), 통아떡(筒仔米糕:사발에 쪄낸 대만식 떡), 굴전蚵仔煎). 대교육종(大橋肉粽:잡쌀밥과 여러재료를 중려나무잎에 싸아 쪄낸음식), 잠치쌀국수(旗魚米粉), 산두쇠고기면(汕頭牛肉麵), 윤병(潤餅:여러가지 재료를 얇은전병 싸아 말은 중국식 크레페), 함탕원(鹹湯圓:경단스프), 곱창전(大腸煎), 삼사완자(三絲丸:가늘게 채를 쓴 세가지 재료로 만든 완자), 돼지선지탕(豬血湯), 홍소장어(紅燒鰻:간장과 설랑등 과함께 구운 장어) 등이 가장 유명하다. 타이베이의 옛맛의 특색을 지닌 음식을 드시고 싶으면 이곳을 둘러도 무방하다.

延
三
夜市



順遊專覽：

迪化街·霞海城隍廟：臺灣舊時建築風貌展現，霞海城隍廟是臺北地區極富盛名的宗教廟宇。

근처 관광 안내:

적화가 (迪化街), 사하이성황묘 (霞海城隍廟) :연평북로는 담수강 옆에 바로 있으니 상업활동이 일찍부터 시작되었고 그 당시에 「대도정 (大稻埕)」이라는 지명으로 지어졌다. 옛 시절에는 전국의 특산과 원단의 집산 및 판매로 이름난 영락시장 (永樂市場) 과 적화가 (迪化街) 까지 포함되어 있는 이 지역에서는 대만 전통적인 건물을 많이 보존해 왔으므로 꼭 한번 구경하러 갈 만한 곳이다. 그중 사하이성황묘는 타이페이에서 이름난 절로 매년 음력 5월13일의 축제는 널리 알려져 있으며, 그 동안 월노장자(외국의 큐피터에 해당함.)때문에 여기에 좋은 인연을 빌러 오는 젊은이들도 많아져서 더욱 변화해졌다.



BUS INFORMATION

- 1 台北橋：206、255、274、306(區間車)、641、669、704
- 2 稻江商職：206、255、274、641、669、704
- 3 民權重慶路口：2、9、46、63、215、223、250、288、288區、302、304重、306、601、636、639

交通資訊：

可搭公車206、274路在永樂市場或第一劇場站下車即抵

찾는 길:

버스:206,274영락시장 역 하차.



寧하로야시장

- **位置** : 臺北市大同區寧夏路 (南京西路與民生西路間)
- **營業時間** : 18:00-24:00
- **위치** : 타이페이시 대동구 (大同區) 녕하로 (寧夏路) (남경서로 (南京西路) 와 민생서로 (民生西路) 사이)
- **영업시간**: 1800-2400



寧夏夜市以美食小吃而著名，包括有許多的傳統臺灣小吃，展現臺灣的古早風味，更能突顯臺灣小吃的特色。如吳郭魚湯、沙茶牛肉、豬肝湯、臺南碗粿、沙拉魚卵、滷肉飯、蚵仔煎、蚵仔麵線、鍋貼王、雞肉飯、大腸蚵仔麵線、京品廣東粥，都是著名的小吃攤位，是您飽餐一頓，享受美食的最佳去處。

寧하로야시장은 맛있는 음식으로 유명하다. 대만 전통 음식이 포함되어 있는 다양한 음식들은 옛맛을 볼수있어서 사람들이 잘 찾아가는 곳이다. 오곽어탕 (吳郭魚湯:생선국), 사차쇠고기 (沙茶牛肉:양념한 쇠고기), 돼지간탕 (豬肝湯), 대남와패 (台南碗粿 : 쌀로 만든 음식), 생선알 샐러드 (沙拉魚卵), 돼지고기 덮밥 (滷肉飯), 굴전 (蚵仔煎), 굴면 (蚵仔麵線), 튀김만두 (鍋貼王), 닭고기덮밥 (雞肉飯), 곱창굴면 (大腸蚵仔麵線), 광동죽 (京品廣東粥) 등 모두 유명한 노점음식점들이라 미식의 즐거움을 만끽할 수 있는 곳이다.





交通資訊：

乘坐臺北捷運淡水線至雙連站或中山站。公車：39、42、539、2、12、52、250、288、304、306、622、636、638(圓環站)



찾는 길:

전철:타이베이 전철 담수선 쌍련 (淡水線雙連) 역, 혹은 중산 (中山) 역 1번 출구에서 나와 걸어서 약 10분 도착할 수 있다.
버스:39,42,539,2,12,52,250,288,304,306,622,636,638(圓環)역



BUS INFORMATION

- 1 圓環：12、2、215、282、282(副)、288、306、306(區間車)、52、622
- 2 圓環：12、2、215、282、282(副)、42、52、622、63、重慶幹線(中興)、重慶幹線(光華)
- 3 靜修女中：42、518、539、大稻埕水岸專車、紅33

南機場夜市



남공항야시장

- **位置**：臺北市中華路二段（307-315巷間）
- **營業時間**：09:00-24:00
- **위치**：타이페이시 중화로（中華路） 2단（307~315lane중간）
- **영업시간**：0900-2400

在松山機場未建好前，此處是飛機起降之地，故名「南機場」，夜市以餐飲為主，如肉圓、蚵嗲、水餃、雞排、潤餅、生煎包、筒仔米糕...等，香味四溢的程度，讓您更加流連忘返。近來，聚集了多家水餃專賣店，使得南機場夜市，多了一個「水餃街」的稱號。



송산(松山)공항이 건립되기 전에 이곳은 비행기의 이착륙지였다. 그러므로 [남공항]이라 불리웠다. 야시장은 음식위주로 육원(肉圓러우원: 약간 투명한 둥그란 떡안에 돼지고기와 야채가 들어있음), 굴강정(굴을 주원료로 한 강정형태의 튀김), 물만두, 닭갈비튀김, 군통만두(生煎包), 통아떡(筒仔米糕) 등을 볼 수 있으며, 그 풍미와 내음이 사방에 넘쳐 거리에 가득차 여러분들을 집으로 돌아가는 생각조차 잊게 할것이다.외피가 하얗고 속이 꼭 찬 이곳의 물만두는 사람들에게 손이가게 하지 않을 수 없으며, 또한 남공항야시장이 이로서 [물만두거리]라는 별명이 하나더 덧붙이게 되었다.





順遊導覽：

西門町：為臺北青少年聚集、帶領流行風潮著名商圈。

青年公園、馬場町紀念公園：是臺北市數一數二的大型休閒綠地。

근처관광 안내:

서문정 (西門町) :

한국의 명동과 비슷한 서문정은 유행을 주도하는 상점이 많아서 타이페이의 젊은이들이 잘 찾아오는 곳이다. 남공항 야시장에서 정류장 2개밖에 안 가는 거리에 있는 서문정은 한번 들를 만한 곳이다.

청년공원, 마장정기념공원 (青年公園, 馬場町紀念公園) :

청년공원은 타이페이에서 큰 공원의 하나이다. 가족들이 함께 즐길 수 있는 곳이며 공원 보도를 따라 근처의 담수장을 구경하면서 산책하는 것은 즐기는 일이다.



BUS INFORMATION

- 1 南機場公寓：12、204、204(區間)、205、212、212(直行車)、223、249、250、253、673、藍29
- 2 西藏路：204、204(區間)、604、藍29

交通資訊：

搭公車12、204、212正線、223、249左、249右、250、253左線、268、670等，於「南機場公寓」站下車，即抵。

찾는 길:

버스:12,204,212(正線),223,249(左線),249(右線),250,253(左線),268,670 등 남공항 아파트 역에서 하차하여 왼쪽으로 들어가면 보인다.

華
西
街
觀光
夜市



為臺北市最富盛名的國際觀光級美食夜市街，已有50多年歷史，向來以食補、藥膳、藝品、雜貨、小吃等為主：吃的方面尤其以豐富新鮮的海產著名，另外還有歐式裝潢、餐具點綴裝飾的「臺南擔仔麵」，是此地最具代表性的美食餐廳。而此地最出名的還有其他以蛇、蟹為號召的食補藥膳，為華西街長久以來最著名的特色。而近來新興的足部按摩、養生館，也是此地吸引觀光人潮的重點行業。

其他如北港米糕粥、北海道生魷魚、大鼎肉羹、燒酒蝦等其他傳統小吃店家林立，各領風騷：還有一些名字作畫、扇子展示特殊傳統攤位，更具臺灣傳統特色。



화서가야시장

- 位置：臺北市萬華區華西街，以桂林路分兩部份。
- 營業時間：16:00-24:00
- 위치：타이베이시 만화구 (萬華區) 화서가 (西街) 에 있는데 계림로(桂林路)에서 두 구역으로 나뉘져 있다.
- 영업시간: 1600-2400



화서가야시장은 타이베이시에서 가장 유명한 국제급 관광미식거리로 알려져 있다. 줄곧 보양식, 한방요리, 공예품, 잡화, 전통음식등이 위주이며 먹거리 방면에선 특히 신선한 해물이 풍부하기로 제일 유명하다. 그 외에도 유력식 인테리어로 장식된 「대남 단즈면(台南擔仔麵)」은 이 곳에서 가장 대표적인 식당이라고 할수있다. 뿐만 아니라 여기 제일 특색적인 것 중의 하나는 뱀, 자라로 만든 보양식이며, 이는 화서가야시장에서 오래되고 유명한 특색물로 보인다. 근래에 흥행되는 발마사지, 웰빙전문점 등도 관광객의 눈길을 끄는 곳이다.



그밖에, 북항미고죽(北港米糕粥：참쌀떡으로 만든 죽), 홋카이도생오징어(北海道生魷魚)，대정육탕(大鼎肉羹)，소주새우(燒酒蝦) …등 전통음식점이 많이 있으며, 서예, 그림, 부채 등 전통예술품이 전시되어 있어 대만의 전통 특색이 잘 담겨 있는 곳이다.





順遊導覽：

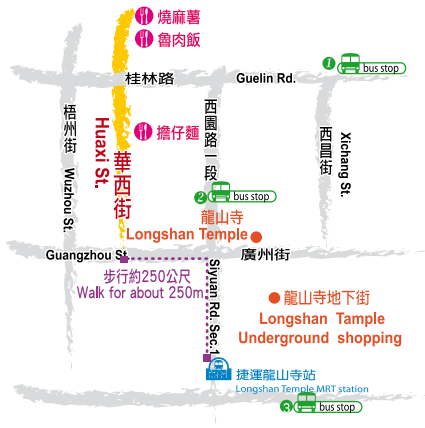
由於地理環境相近，因此可將廣州街夜市·梧州街夜市及龍山寺地下街納入配套行程。

青山宮：萬華青山宮為一歷史悠久的古老建築，現定為國家三級古蹟。每年農曆10月22日為靈安尊王繞境，是參觀臺灣傳統民俗活動最好選擇。

근처 관광 안내:

이 근처에 광주가 야시장, 오주가 (梧州街) 야시장, 그리고 용산사 지하가 등 관광지도 있으니 패키지 관광을 해도 좋다.

청산궁 영안존왕 제전 (青山宮靈安尊王祭典) : 만화 청산궁은 오래된 고전 건물인데 국가 삼급 보물로 정해졌다. 매년 음력 10월 22일은 영안존왕의 생신날이니 20, 21일밤에는 「암방(暗訪)」 활동을 거행하고, 22일에는 기도 순례를 하곤 한다. 이는 만화구에서 제일 큰 문화제인데 징과 북을 치면서 폭죽 축제를 하여 대만 전통 민속놀이를 관람할 수 있는 좋은 기회다.



BUS INFORMATION

- 1 桂林路：18、234、265、265(右)、265(左)、265(夜)、265(區間車)、38、38(區間)、673、705
- 2 龍山寺 (西園)：49、527、673、234、265、265(右)、265(左)、265(夜)、265(區間車)、38、628、673、705
- 3 捷運龍山寺站：1、201、231、245、263、264、310、310(副)、49、527、651、656、657、701、702、703、703(副)、907、和平衡線、藍28

交通資訊：

搭捷運板南線於龍山寺站下，出口後往廣州街方向步行前往，或搭公車38.201...等均可抵。

찾는 길:

전철 판남선 용산사 (板南線 龍山寺) 역에서 하차, 광주가 (廣州街) 로 보행하다 왼쪽에 있는 광주가 야시장으로 돌러 들어 약 2분정도 걸면 화시가 야시장의 패루가 보인다.

버스:38,201...등 도착할 수 있다.

梧州街夜市

오주가야시장

- **位置**：臺北市萬華區梧州街（和平西路三段口至桂林路間）
- **營業時間**：16:00-24:00
- **위치**：
타이페이시 만화구 (萬華區) 계림 (桂林路Guelin Rd..)
- **영업시간**:1600-2400



梧州街夜市座落於和平西路至桂林路之間的梧州街路段，近年來，隨著華西街觀光夜市的牽動發展，使得梧州街周邊的夜市小吃，也日漸聞名，現在的梧州街，擁有多家的傳統熱門小吃，如豬腳、羊肉爐、活鱔魚、青蛙湯、酸菜鴨肉湯、土魷魚羹等傳統美味，尤其梧州街與廣州街口的青蛙湯，更是一絕，據說為養顏美容之聖品，許多饕客趨之若鶩。另外平價的鐵板燒、牛排與酥皮濃湯，還有羊肉爐、活鱔魚、酸菜鴨肉湯等人間美味，種類多樣而豐富，如果想好好享受一頓臺灣美食，走一趟梧州街，保證讓你大飽口福！

오주가야시장은 근래에 화서가야시장의 영향을 받아 발전하여 오주가 주변의 노상음식점들도 명성이 점차 알려지고 있다. 현재의 오주는 성행되는 음식노점들을 많이 보유하고 있다. 족발, 양고기전골(羊肉爐), 살아있는 싱싱한 장어, 개구리탕, 산채오리탕(酸菜鴨肉湯;백김치와 비슷한 발효된 배추를 넣은 오리탕), 투도어탕(가시 없는 생선의 일종. 생선을 튀긴 다음에 밀가루로 섞인 물에다 끓인 것)등 전통 먹거리들이 있다.

더우기, 오주가와 광주가입구의 개구리탕은 더욱 절미이다. 그 밖에 가격이 저렴한 철판불고기(鐵板燒), 쇠고기 스테이크와 수피스프(酥皮濃湯;과자와 비슷한 바삭바삭한 가루를 넣은 스프), 그리고 양고기전골(羊肉爐), 살아있는 뱀장어, 산채오리탕(酸菜鴨肉湯)등 미식의 즐거움을 느낄수 있으며 종류 또한 다양하고 풍부하다. 대만의 미식을 알고 만끽하고 싶으면 오주가로 가보자! 여러분의 입가에 즐거움을 선사할 것을 보장한다!



交通資訊：

搭板南線至龍山寺站下，1號出口沿西園路一段左轉廣州街，步行5分鐘即達，或是搭公車18、藍29、38、234、265、628、673均可抵。

찾는 길:

전철 판남선 (板南線) 을 타고 용산사 (龍山寺) 역에서 하차하여 1번 출고 나와서 서원로 일단 (西園路一段) 를 가다가 왼쪽 광주가로 돌아가면 약 5분정도 도착할 수 있다.

버스:18, 藍29,38,234,265,628,673



BUS INFORMATION

- 1 桂林路：18、234、265、265(右)、265(左)、265(夜)、265(區間車)、38、38(區間)、673、705
- 2 龍山寺 (西園)：49、527、673、234、265、265(右)、265(左)、265(夜)、265(區間車)、38、628、673、705
- 3 捷運龍山寺站：1、201、231、245、263、264、310、310(副)、49、527、651、656、657、701、702、703、703(副)、907、和平幹線、藍28





광주가야시장

- **位置** : 臺北市萬華區廣州街 (西園路至環河南路間)
- **營業時間** : 16:00-24:00
- **위치** : 타이페이시 만화구 광주가
- **영업시간** : 1600-2400



廣州街夜市由西園路至環河南路間，緊臨著華西街、梧州街觀光夜市。傳統的臺灣夜市風格，小吃攤與玩樂設施、家用品、電訊器材、百貨服飾等攤位林立，顯出熱鬧豐富的夜市文化。許多傳統有名的臺灣小吃老店，更是散雜在其中，如周記肉粥、兩喜號的魷魚羹、龍都八寶冰、與梧州街交岔口的愛玉冰等等，均為廣州街上有名的傳統小吃，街道上許多販賣雜物的攤販，包括生活用品、玩具、飾品...等，販售品項包羅萬象，更添熱鬧幾許。

광주가야시장은 서원로 일단 (西園路) 에서 환하남로 (環河南路) 의 사이에 위치하고 화서가 (華西街) 와 오주가 (梧州街) 야시장과 가깝다. 전통적인 대만야시장 스타일로서 양측면에는 음식노점상과 오락시설, 가전용품, 전신기재, 의류백화 등 많은 노점들이 준비해 있어, 상당히 붐비고 변화함을 느낄 수 있다. 많은 전통적이고 역사가 오래된 유명한 대만의 스낵코너들이 많이 보인다.

주기육죽 (周記肉粥: 돼지고기로만든 죽), 양희호오지어탕 (兩喜號魷魚羹), 애옥빙수 (愛玉冰: 투명하고 부드러운 옥 레몬주스가 첨가된 청량음료) 등 모두 광주가의 유명한 대만전통 먹거리이며, 여러가지로 잘 갖추어 지어 많은 사람들이 즐겨 찾는다.





順遊尋覓：

剝皮寮文史館：廣州街靠近康定路與昆明街路段，為早期大陸福州運送木料來臺後，加工剝皮處理的地方，又因早期為販賣炭煤之處，被稱為「土炭市」，目前市政府正積極規劃整頓，恢復其舊有繁盛景況。

龍山寺：為臺北地區最具特色代表性的寺廟之一，是外國觀光客來臺必訪的觀光景點，旁邊的佛具街也是特色之一。

龍山寺地下街商場：極富現代風格的地下街商城，順遊購物的好去處。

근처 관광 안내:

강정로 (康定路) 와 곤명가 (昆明街) 에서 가까운 광주가는 청나라 때에는 「박피료(剝皮寮)」라고 불렀다. 그 당시에 중국 복주 (福州) 에서 나무를 대만에 운송해 온 후에 여기서 껍질을 까고 처리한 곳이었으며, 또한 연탄을 파는 곳이었므로 「토탄시(土炭市)」라고도 했다. 오늘날에 정부에서는 적극적으로 다시 옛시절의 호경을 회복시키려고 노력하고 있다.

용산사: 타이페이의 이름난 절의 하나인데 외국 관광객들이 대만에 오면 꼭 찾아갈 곳이다.

용산사 지하상가: 전철역과 연결하여 현대풍을 띠고 있는 지하상가는 쇼핑을 즐길 수 있는 곳이다.



BUS INFORMATION

- 1 桂林路：18、234、265、265(右)、265(左)、265(夜)、265(區間車)、38、38(區間)、673、705
- 2 龍山寺 (西園)：49、527、673、234、265、265(右)、265(左)、265(夜)、265(區間車)、38、628、673、705
- 3 捷運龍山寺站：1、201、231、245、263、264、310、310(副)、49、527、651、656、657、701、702、703、703(副)、907、和平幹線、藍28

交通資訊：

搭板南線至龍山寺站下，2號出口沿西園路一段左轉廣州街，步行5分鐘即達或是搭公車18、\38、234、265、628、673均可抵。

찾는 길:

전철 판남선 (板南線) 으로 용산사에서 하차. 2번 출구에서 서원로 (西園路) 를 따라 왼쪽 광주가로 걸어가면 5분만 도착할 수 있다.
버스:18, 38,234,265,628,673

西昌街夜市

서창가야시장

- 位置：臺北市萬華區西昌街
- 營業時間：16:00-24:00
- 위치:
- 타이페이시 만화구 (萬華區) 서창
영업시간:1600-2400



位於廣州街旁邊的西昌街夜市，以服飾、百貨為主要特色，十分類似香港著名的女人街，是逛街購物的好去處。於傍晚時間，便開始聚集各式各樣攤販，包括小吃、服飾、寢俱等，價格公道、種類繁多，熱鬧非常。



광주(廣州街) 옆에 자리한 서창가 야시장은 기타의 다른 야시장과 다르다. 의류, 백화등이 주요특색이며, 마치 홍콩의 유명한 여인가(女人街)와 유사하여 거리구경과 쇼핑에 적합하다. 초저녁이면 각각각색의 노점상이 열리기 시작하여 의류, 백화 일상용품, 헤어장식품, 침구류 등을 포함, 가격 저렴하고 종류도 다양하여 항상 붐비는 곳이다.





順遊導覽：

青草巷：中國自古以來流傳已久的草藥治病藥方。

嫁妝街：臺灣傳統婚嫁所需的各式用品。

주요 근처의 볼거리:

청초항(青草巷) : 약초골목: 유명한 약초집산관매시, 그중 청초차(青草茶: 여러 약재를 넣어 만든 음료)가 제일 유명하다.

가장가(嫁妝街): 각종 대만전통 혼례에 필요한 혼수품이 다 갖추어져 있고 많은 예비 신랑 신부들이 혼수품 및 민속용품으로는 안성맞춤이다.



BUS INFORMATION

- 1 桂林路：18、234、265、265(右)、265(左)、265(夜)、265(區間車)、38、38(區間)、673、705
- 2 龍山寺（西園）：49、527、673、234、265、265(右)、265(左)、265(夜)、265(區間車)、38、628、673、705
- 3 捷運龍山寺站：1、201、231、245、263、264、310、310(副)、49、527、651、656、657、701、702、703、703(副)、907、和平幹線、藍28

交通資訊：

搭捷運板南線於龍山寺站下車，往廣州街方向步行約3分鐘可達；或搭公車49、234、265、628可達。

찾는 길:

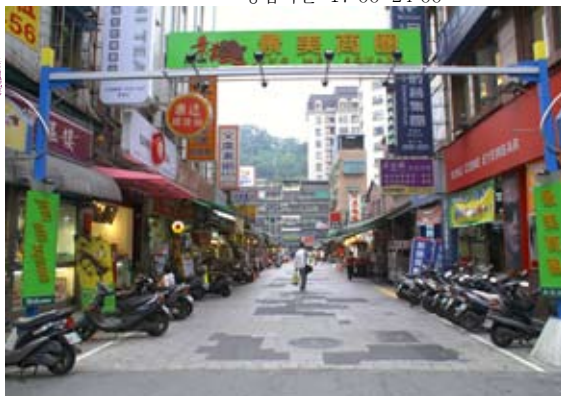
진철 관남선 (板南線) 용산사 (龍山寺) 에서 하차하여 광주가 방향으론 걸어서 3분이면 도착할 수 있다.

버스:49,234,265,628용산사에서 하차.



경미야시장

- **位置** : 在景華街與景美街一帶，鄰近景美國小。
- **營業時間** : 17:00-24:00
- **위치** : 경미가(景美街) 일대, 경미초등학교(景美國小)인근에 있음.
- **영업시간** : 17:00-24:00



位於北市南區的景美夜市，是文山區人潮最多的觀光市集，以多樣的小吃最為著名，如紅心粉圓、豆花、東山鴨頭、碳烤、生煎包、麻油雞、米粉炒、滷味等，而且多家小吃都是歷史悠久的名店，都是聚集人氣的重要據點。而商品、衣服、飾物的小攤販，也是此地享受美食外，逛街購物的最佳選擇。



타이베이시 남부구역에 위치한 경미야시장은 문산구(文山區)의 인파가 제일 많은 상설관광시장이다. 다양한 먹거리로 유명하며, 홍심원원 (紅心粉圓: 고구마가루로 만든 곶명을 위주로한 전통빙수), 두화(豆花: 단 맛이 난순두부와비슷한전통간식), 동산오리머리고기(東山鴨頭), 숯불꼬치구이, 구운통만두(生煎包), 마유계(麻油鷄: 참기름으로한닭백숙), 대만식잡채(炒米粉), 루웨이(滷味: 오향을 넣은 소스에 졸인 장조림의 일종)등과 같은 먹거리를 볼수있다. 또한 여러 상점의 먹거리는 모두 역사가 유구한 가게들이라 많은 인기를 끌리고 있는 중요한 곳이다. 여기에서 미식을 즐기는 것외에 상품, 의류, 장식품 등 노점은 또한 거리쇼핑할 만한 선택이다.

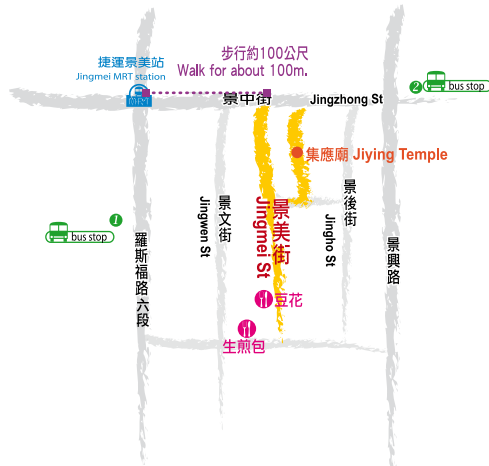


順遊導覽：

集應廟：創建於清同治六年（西元一八六七年），保儀尊王張巡和保儀大夫許遠，是景美地區民眾信仰中心。

주위근처의 볼거리:

김응묘(集應廟: 사당): 청 동치(同治)6년(서기:1867년)에 창건,보의존왕 장순(保義尊王 張巡)과 보의대부 허원(保義大夫 許遠)을 모신 사당이며, 경미(景美)지역 민중신앙의 중심이다.



BUS INFORMATION

- 1 捷運景美站：252、290、290(副)、642、643、644、648、650、綠13
- 2 景美國中：284、284(直行)、666、棕2、251、253、505、660、660(區間車)、666、673、915、市民小巴5路(文山線)、棕12、棕2、棕6

交通資訊：

可搭捷運新店線景美站下，往景中街步行約5分鐘

위치:

경미가(景美街) 일대, 경미초등학교(景美國小)인근에 있음.

四平陽光商圈 四平陽光商圈

- **位置**：臺北市松江路與伊通街的四平街巷內
- **營業時間**：11:00-19:00
- **위치**: 타이베이시 송강로(松江路)와 이통가(伊通街)의 사평가(四平街)골목내.
- **영업시간**: 11:00-19:00



四平街位居臺北重要金融商圈與上班區，由於以販售相關女性飾品與衣物為主，便被稱為臺北的女人街，每到中午休息時間或是下班時刻，逛街購物的人群常將此街道點綴地更加熱鬧非凡。除了逛街購物外，此地因應而生的小吃攤位更是豐富精彩，豬腳、臭豆腐等，也是不錯的選擇。

사평가(四平街)는 타이베이的重要금융상권과 상업권 시대에 위치함으로서 여성용 장식품과 의류판매 위주로 인하여 타이베이의 여인가라고 불리기도 한다. 정오 휴식시간 혹은 퇴근시간마다 거리구경과 쇼핑하는 인파들이 거리에 붐비어 어느때보다 더욱 변화하다. 거리구경과 쇼핑이외에 이곳 노점의 먹거리인 족발, 찜두부(臭豆腐·삭힌 두부의 일종)…등 풍부하고 다양하여 어느 걸 선택해도 흡족할 것이다.



特集篇

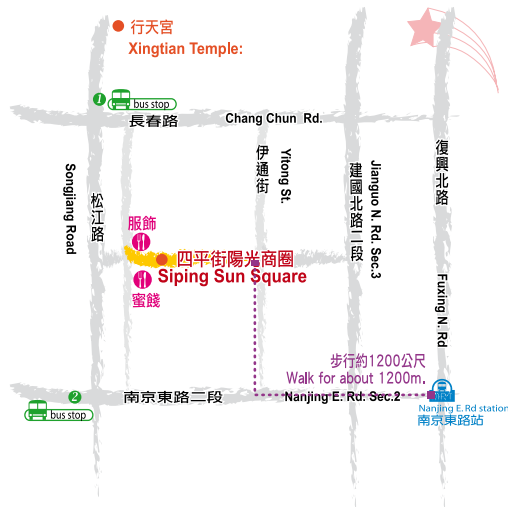


順遊導覽：

行天宮：著名的宗教勝地，廟旁民權東路上有多家的按摩養生館，是您紓解壓力的不錯選擇。

주위근처의 볼거리:

행천궁(行天宮):유명한 도교사원 명승지이며, 사원옆, 민권동로(民權東路)에는 많은 안마시술소인 웰빙하우스들이 있어, 쌓인 스트레스를 풀기에 훌륭한 선택이다.



BUS INFORMATION

- 1 長春松江路口：12、248、266、266(區間)、279、282、282(副)、288、288(區間)、292、292(副)、292(區間車)、306、306(區間車)、307、46、5、604、605(快速公車)、622、652、711、紅25、麥帥新城接駁公車(試辦)、棕9
- 2 南京松江路口：109、203、214、214(直達車)、222、222(區間車)、226、280、280(直達車)、290、41、49、49(區間車)、505、527、642、642、643、676、72、72(直達)、松江幹線、松江-新生幹線

交通資訊：

可搭乘公車109、203、214、214(直達車)、222、222(區間車)、226、279、280、280(直達車)、290、41、49、49(區間車)、5、505、527、642、642(綠)、72、松江幹線

교통안내:

버스:109、203、214、222、226、279、280、290、41、49、5、505、527、642、72、松江新生幹線(송강신생노선)

建國假日玉市 건국휴일옥시장

- **位置**：位處於仁愛路與濟南路間之建國南路高架橋下
- **營業時間**：週六：9時至20時
週日：9時至18時
- **위치**：사이와 건국남로(建國南路)의 고가도로 아래에 위치.
- **영업시간**：토요일 09:00-20:00, 일요일 09:00-18:00



建國假日玉市鄰近建國花市，共有八百多個玉石販賣攤商，各式玉器、玉石及各式的附屬品、寶石、珍珠等供人參觀選購，是目前全東亞最大的玉器集散銷售地之一。而鄰近的建國花市、大安森林公園等景點，此地行程假日休閒賞花看玉的商圈去處。

건국휴일옥시장(建國假日玉市)은 건국화훼시장(建國假日花市)에 인접해 있으며, 옥돌노점상은 약 850개의 노점을 공유하고 있고 각종 옥세공품(玉器), 옥석 및 각종의 부속품, 보석, 진주 등 쇼핑거리를 제공, 동아시아 최대의 옥세공품 판매집산지의 하나이다. 인근의 건국휴일화훼시장, 대안산림공원 등도 구경거리가 되어 휴일에 화훼감상이나 옥시장 구경 등을 할 만한 코스다.



特集篇



順遊導覽：

建國假日花市：臺北市區內最著名的花卉集散銷售中心。
大安森林公園：臺北市區內大型的公園綠地。

주위 근처의 볼거리:

건국휴일꽃시장(建國假日花市): 타이베이에서 가장 유명한 화훼 판매센터

대안삼림공원(大安森林公園): 타이베이 시내의 대형 녹지공원



BUS INFORMATION

- 仁愛建國路口：226、261、270、311、621、630、651、665
- 延平中學：204、204(區間)、298

交通資訊：

可搭捷運南港線至忠孝新生站下車，往忠孝東路三段步行約5分鐘。

교통안내:

전철(MRT):남향선 충효신생역(南港線 忠孝新生).





晴光市場徒步商店街 청광시장

- **位置**：臺北市中山區農安街2巷及雙城街12巷。
- **營業時間**：09:00-21:00
- **위치**：타이베이시 중산구 (中山區) 농안가 2항 (農安街NongAn St. lane2), 쌍성가 12항 (雙城街ShuangCheng St. lane 12).
- **營業時間**:0900-2100



位於中山北路的晴光市場，早期為臺北市最大舶來品交易市集，在逐漸轉型改變下，轉變成規劃完善且多樣的徒步商店街與美食小吃廣場，從農安街延伸到雙城街，成為相當具有現代都會感的小型商圈。幾間歷久不衰的舶來商店與珠寶店，仍吸引相當多的顧客前來精挑細選，而市場內特產小吃，如晴光油飯、晴光明餛飩、蔡家甜不辣、晴光意麵、福利麵包、阿婆意麵最為知名，保證讓您大快朵頤。



중산북로(中山北路)에 위치한 청광시장은 초기에는 가장 큰 외래수입품 교역지였으나, 점점 전형이 변하면서 현재는 이미 완전한 현대적인 상점가와 미식광장으로 바뀌었다. 농안가(農安街)부터 쌍성가까지 뻗쳐있으며 상당히 잘 갖추어진 현대도시감각의 소형상업권을 이루었다. 몇집의 역사가 유구하여 쇠퇴하지 않은 외래수입상점과 보석상점은 여전히 많은 고객들에게 상당한 쇼핑의 매력과 흡인력을 안겨주고 있으며, 이곳의 전통 먹거리 또한 사람들의 칭찬이 자자하다. 청광유반(晴光油飯:참쌀 돼지고기채와 약간의 해물, 견과류와 함께 약밥짓듯이 요리한 밥), 청광명훈튼(晴光明餛飩:만두국), 채가오랭(蔡家天不辣), 청광의면(晴光意麵), 복리베이커리(福利麵包), 아파의면(阿婆意麵) 등이 유명하다.

特集篇



順遊導覽：

婚紗街：是著名的婚紗攝影街。

臺北市立美術館：臺北市最為重要的美術展覽場地。

근처관광 안내:

웨딩상가: 청광시장 옆에 있는 중산북로에는 웨딩드레스 상가들이 많이 있다. 행복과 낭만이 가득한 이 거리는 타이페이에 유명한 웨딩 촬영의 상가이다.



BUS INFORMATION

- 1 民權中山路口：126、203、218、218(直達)、220、220(直達車)、247、260、260(區間車)、277、279、287、310、40、42、612、612(區間車)、三芝-台北、中山幹線、博愛公車
- 2 大同公司(晴光市場)：225、225(區間車)、226、227、227(區間車)、261、280、41、520、617、617(區間車)、63、638、內科通勤專車18(捷運民權西路站-內科)、松江幹線、紅29、紅31、紅32

交通資訊：

捷運淡水線至民權西路站下車，往中山北路方向步行約10分鐘，可抵達；或搭公車203、218、220、247、260、277、279、287、310於大同公司站下車。

찾는 길:

전철 담수선 민권서로 (淡水線 民權西路) 역에서 내려서 중산북로 (中山北路) 방향으로 약 10분 걸어서 도착할 수 있다.

버스: 203, 218, 220, 247, 260, 277, 279, 287, 310 대동공사 (大同公司) 역 하차.

臺北夜市著名美食 介紹



牛肉麵

以大塊牛肉精心熬燉的湯頭，香勁口味讓人無法抗拒，可分：紅燒、清燉、蕃茄等口味，是臺北著名的傳統美食。

牛肉麵：

쇠고기면(우육면); 오랜 시간을 들어서 쇠고기 덩어리와 타이완 고유의 양념 간장으로 꼭 삶아 진한 국물 맛을 낸다. 타이완에 와서 꼭 한번 먹어 봐야 하는 음식 중 하나이다



蚵仔麵線

俗稱麵線糊，將紅麵線煮熟透後，以鮮美的大顆牡蠣加上十足嚼勁的大腸為配料，並點綴些香味四溢的香菜，食用時加入蒜泥、烏醋、辣椒，更是美味動人。

蚵仔麵線：

굴국수; 간장으로 맛을 낸 국물에 신선한 굴과 곱창 그리고 국수를 넣어 꼭 삶는 음식이다. 마늘 양념과 굴 국수용 소스, 검은 식초 등을 곁들여 먹으면 한층 짙은 풍미를 느낄 수 있다.



豬腳飯

香噴噴Q的白米飯，淋上濃郁魯味的滷肉醬汁，搭配肥厚肉嫩的豬蹄筋，是饕客最愛、能飽滿肚子的最佳米飯餐點。

豬腳飯

추치아우판(豬腳飯돼지 족발 밥) 향기롭고 감칠 맛 나는 흰 밥위에 루오지양(滷肉醬)이라는 진한 국수를 얹어 두툼하고도 연한 돼지 족발과 함께먹는 이 음식은 주린 배를 완전히 채울 수 있는 최고의 반찬으로 손님들의 많은 사랑을 받고 있다.



蚵仔煎

以太白粉勾芡，加上新鮮的牡蠣一起油煎，再加入雞蛋煎熟，搭配一些綠葉蔬菜，最後淋上醬油與甜辣醬，是為常見的夜市小吃。

蚵仔煎：

굴전, 파전예다 굴을 넣어 있는 전.



肉粽

民衆的傳統小吃，以粽葉包裹著糯米與相關配料，如淡菜、豬肉、蛋黃等，包裹成獨特的立體形狀，再以蒸或煮的方式讓裡面食材熟透後，便是可口的粽子。

肉粽：

찜쌀밥과 여러재료를 쪄려나무잎에 싸아 쪄낸 음식. 옛날에 단오절에만 먹는 음식인데 요즘에 평상시에도 먹을 수 있다.



糖葫蘆

傳統的做法是將鳳梨，以竹籤串起後，裹上紅透鮮明的甜脆糖衣，是相當受歡迎的一種零嘴小吃。現在有以新鮮的蕃茄、草莓不同食材，代替鳳梨，風味更是變化多樣。

糖葫蘆：

탕후루; 한입에 들어갈 수 있는 생과일에 투명한 사탕을 입힌 과자.



珍珠奶茶

被稱為臺灣的國寶食品，奶茶中加入粒粒晶瑩剔透的粉圓顆粒，除了享受冷飲的清涼暢快外，更能享受粉圓的咬勁快感，十分特別。

珍珠奶茶：·

베블티라고도 하는데 밀크티에다 고구마가루로 만든 진주모양 같은 것을 넣어 있는 음료.

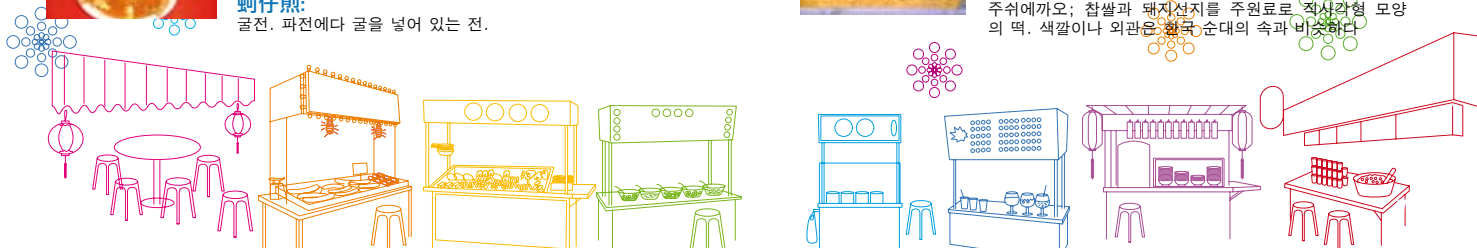


豬血糕

插上竹籤的條狀豬血糕，飽滿的米粒鑲嵌在黑色的固體上，是豬血糕獨有的特色。沾上醬油並依照喜好加辣椒配味，最後裹上香郁花生粉及香菜，美味香氣更是一絕。

豬血糕：

주쉬에까오; 찜쌀과 돼지선지를 주원료로 적사각형 모양의 떡, 색깔이나 외관은 찹쌀 순대의 속과 비슷하다





甜不辣

將魚肉打成泥狀，將魚泥攪拌柔捏至魚漿時，取出少許魚漿拍成圓扁狀，入油鍋炸至兩面皆呈金黃色後，成為夜市裡極受歡迎的甜不辣。

덴부리:

생선살을 다쳐서 이루어졌으며, 다진생선살을 갖은양념과 비벼서 등글고 납작하게 빚어서 기름에 노랗게 튀김으로써 야시장에서 가장 환영받는 식품이다



春捲

一種民俗節日專有小吃，薄薄的麵皮，包上紅蘿蔔、豆芽菜、花生粉、豆干絲...等，完成前在麵皮旁塗抹甜辣醬，就成令人垂涎的春捲；將其油炸後，又是另一種吃法。

春捲:

춘권; 닭고기 혹은 새우, 버섯, 부추 등을 사용하여 약한 불로 피가 노릇노릇한 황금색이 날 때까지 바삭바삭하게 튀겨낸 음식.



胡椒餅

烤的酥脆的厚實麵皮，內餡包著汁多味美的豬肉與蔥花、胡椒，讓人垂涎。尤其是利用木炭將餅皮烤得酥脆，大口咬下，肉汁瞬間溢出滲入，讓人難以忘懷的獨特風味。

胡椒餅:

후추파이(후지아오빙); 밀가루 반죽으로 외피를 만들고 다진 돼지고기와 썬은 파 후추가루, 그리고 10여가지의 양념을 넣어 버무린 후 외피속에 넣고 주먹만하게 싸서, 이것을 커다란 황토 항아리 속에 구우면 후지아오빙(胡椒餅)이 완성된다. 약간의 매운 맛을 내는 후추의 향이 입맛을 돋워 준다.



麻油雞

先以麻油與老薑爆炒雞肉後，再加入米酒烹調出酒香味濃的麻油雞湯，濃郁香醇的麻油香味，搭配米酒純烈的香氣，是一道色香味俱全的美食。

麻油雞:

마오우지 (麻油雞 검은깨기를 닭도리탕) 먼저 검은깨 기름과 목은 생강을 센 불에 닭 고기와 함께 볶아낸 후, 미주(米酒)를 부어 끓여내 술 향기 그윽한 맛을 만든다. 짙고 향기로운 검은깨의 맛과 미주의 순수한 향기가 어울려서 감미로운 맛을 갖춘 음식이다.



藥燉排骨

以濃郁醇熟的中藥湯頭，燉煮豬肋骨，邊啃大骨碎肉，邊喝道地中藥湯，不失一種養身飽肚的傳統小吃，也是藥燉排骨道地的吃法。

藥燉排骨:

심전갈비탕 (야오둔파이구); 당귀, 당삼, 속지, 인삼, 구기자, 감초 등등 약 15가지의 귀중한 한약재와 돼지갈비를 넣고 성인 만한 크기에 약통에 약 4시간 이상 삶아 우려낸 국.



臭豆腐

發酵後的豆腐，有種令人無法領教的獨特臭味，經過熱油酥炸後，金黃表面加上內鬆的豆腐質感，讓人無法抗拒一吃上癮，搭配酸辣泡菜與蒜味醬油、辣椒，堪稱一絕。

臭豆腐:

취두부; □힌 두부, 조리시 한자 그대로 향기롭지 않은 냄새가 난다.



糯米腸 (大腸包小腸)

Q嫩的腸衣，灌入飽滿糯米，蒸熟或油炸後，切開衣膜，搭配佐料醬，便成為很美味的夜市小吃。目前還有與香腸搭配大腸包小腸獨特小吃，也稱一絕。

糯米腸:

대만순대; 찹쌀을 주원료로 한 하얀색의 대만순대



鹽酥雞

將剝碎的雞肉塊，利用大火熱油炸酥後，搭配九層塔的香味，在灑上提味的胡椒鹽與辣椒粉，成為臺灣最受歡迎的小吃之一。

鹽酥雞:

닭갈비튀김 (이엔수지); 닭갈비를 양념한 후 튀김을 두르고 나서 크로케식으로 튀김 닭고기. 대만의 독특한 양념 치킨라고도 된다.

