

# 石牌國小及社子國小等 2 處地下停 車場委託經營管理案

## 工作計畫說明書

臺北市停車管理工程處

# 壹、工作名稱及需求概要

## 一、工作名稱及緣起

依臺北市公有路外停車場委託經營自治條例第 4 條辦理「**石牌國小及社子國小等 2 處地下停車場委託經營管理**」案，期藉由民間多元化營運管理，增加停車場功能、提升停車場整體服務品質、增加智慧化停車設備及設施設備維護良善。

## 二、停車場概要

### (一)委託經營管理之停車場車位數、費率、位置：

- 1、石牌國小地下停車場：小型車 461 格（含身心障礙專用停車位 10 格、孕婦及育有 6 歲以下兒童者專用停車位 9 格；臺北市北投區石牌國民小學法定停車位 47 格），收費方式為星期一至星期日每小時計時收費新臺幣（下同）30 元；機車 175 格（含身心障礙者專用車位 4 格），收費方式為每小時計時收費 10 元，當日當次最高收費上限 20 元（隔日另計）。本場應提供家長接送學生上、下學時段臨時免費停車服務。
- 2、社子國小地下停車場：小型車 464（含身心障礙專用停車位 10 格、孕婦及育有 6 歲以下兒童者專用停車位 9 格），收費方式為星期一至星期日每小時計時收費 20 元；機車 211 格（含身心障礙者專用車位 5 格），收費方式為每小時計時收費 10 元，當日當次最高收費上限 20 元（隔日另計）。
- 3、石牌國小地下停車場：臺北市北投區致遠 2 路 80 號地下（地下 3 層）。
- 4、社子國小地下停車場：臺北市士林區延平北路 6 段 308 號地下（地下 3 層）。
- 5、使用範圍及附屬設備：實際使用範圍及相關設備以現場點交紀錄及清冊為主。

## (二)工作內容

- 1、受託廠商依契約規定之收費費率與月票之出售規範進行收費管理及身心障礙者優惠月票與臨時停車優惠措施。
- 2、妥善使用及維護停車場現有設備，所有設備於營運中需維持正常開啟與運轉，並應對所有系統盡善良管理人之責。
- 3、提升停車場服務品質之創新、規劃、服務等事項。
- 4、受託廠商配合設置軟硬體設施。
- 5、受託廠商對於停車場設備維護保養。

## (三)受託廠商需配合維護之設施

- 1、妥善使用與巡檢及維護本停車場現有設備（照明、緊急照明燈、出口標示燈、避難方向指示燈、消防栓箱上警示燈與消防栓箱內水帶瞄子、滅火器..等）設備之設置與購買及損壞更換，由經營廠商自行負擔相關費用，另並包含現場已提供之設施設備維護保養等相關事宜。
- 2、停車場周邊導引牌面於點交作業後，由受託廠商管理。委託期間如有損壞情形，須依規範重新設置，並報機關備查。
- 3、石牌國小地下停車場出入口處以坡道至道路切齊為界（由出入口延伸至道路邊緣切齊）；坡道周邊矮牆（含矮牆面）與矮牆周邊門字型走道及各梯間（以1樓平面往地下室之銜接處且包含整體雨遮與四周牆面）以內屬停車場範圍。廠商需善盡管理人責任，加強清潔維護。
- 4、社子國小地下停車場出入口處以坡道至道路切齊為界（由出入口延伸至道路邊緣切齊）；坡道周邊矮牆（含

矮牆面)；入口處至出口處中間之花圃與中庭及身障斜坡道；各梯間（含1樓平面、身障斜坡及整體雨遮與四周牆面）以內屬停車場範圍。廠商需善盡管理人責任，加強清潔維護。

(四)受託廠商需配合設置之軟硬體設施設備(詳契約規範)

- 1、各停車場於出入口設置智慧型無票（幣）式全自動化收費系統（含自動繳費機、RFID tag 進出、車牌辨識設備）及悠遊卡收費系統，並於各場內設置自動繳費機（本案共計6檯）。收費系統須提供悠遊卡感應方式扣款出場，且具備列印發票之功能。自動繳費機應提供多元支付方式(其中至少包含悠遊付)。
- 2、各停車場入口明顯處設置大型剩餘車位顯示器、限高桿、車輛超高警示鈴及廣播喇叭、進出車警示燈及警示鈴、防水閘門檢修與保養及補漆、專用與優先停車位感應式警示音響設置（提醒車主勿占用）、各廁所設置衛生紙架與清潔用品、酒測器與反針孔攝影偵測器等建置及購買。
- 3、各停車場需設置監視設備系統、各樓層車道入口處設置剩餘車位顯示器(須能顯示場內各樓層剩餘車位數，共6組)。石牌國小地下停車場坡道上方直立牆面及社子國小地下停車場之中庭旁直立牆面需設置LED跑馬燈顯示器（需含驅動軟體）。
- 4、電動汽車充電柱、車位在席偵測（含LED在席指示燈）及智慧尋車系統設置後，應依「用電場所及專任電器技術人員管理規則」辦理檢測，且將檢測結果送產發局及台電公司。另於契約起始日起2個月內應無條件配合依「電動車管理系統設備租賃工作規範」及「充電柱管理平台 OCPP 通訊協定介接規格書」辦理相關資訊回傳。

- 5、停車場內電動汽車優先格位設置 32A(含以上)以上電動汽車充電柱及智慧地鎖(共 20 格)，並依「電動車位管理系統租賃工作規範規格」及「停車場充電格位地鎖設備 API 介接規格書」辦理相關資訊回傳。
- 5、停車場以現況委託經營管理，委託期間因需增添、更換內部設備及裝潢時，概由受託廠商自行規劃並徵得本機關同意後始得設置。新增之設備需配合本機關周邊系統之使用運轉正常。如需變更建築物硬體工程時，應事先繪製圖說徵得本機關同意，並經建築管理機關核准後始得為之。前述所有費用均由受託廠商負擔。
- 6、設置車位數資料上傳之功能與傳輸等相關設備（需可聯結本機關系統回傳車位數訊息）。
- 7、受託廠商須配合架接本機關所指定之支付平台。並需配合與負擔新增設備、軟體修改、網路專線、每筆營收之手續費與清分及簽訂契約等相關費用及規範。

#### (五)契約期限

- 1、本案之契約期限自民國 110 年 11 月 1 日零時起至 113 年 10 月 31 日 24 時止。(實際起始日以甲方指定日期為準，契約結束日配合順延共計 3 年)。
- 2、本案停車場應繳納之各期權利金，採總權利金乘以該場規定之權利金百分比後，除以 36 個月再乘以每期 3 個月計算，共分為 12 期繳納。
- 3、本契約案若本機關因故或未能於契約期滿前辦理招標作業時，得通知受託廠商延長續約，續約期限以本機關決標完畢後新得標廠商進駐之日止（續約期限以最長 6 個月為限），受託廠商不得拒絕續約。

### 三、招標公開資訊

- (一) 本次定額權利金不得低於新臺幣 7,131 萬 6,649 元，低

於者判為不合格標。

(二) 本案停車場營運情形相關資訊：

- 1、前次委外契約期限為 107 年 5 月 1 日至 110 年 4 月 30 日。另配合本處年度委外期程延長契約 6 個月。
- 2、前次委外採評選標由大日開發有限公司得標。
- 3、本案前廠商契約 3 年之得標金額為新臺幣 8,000 萬元。
- 4、受託廠商須提供臺北市北投區石牌國民小學於石牌國小地下停車場之小型車全日學校法定停車位 47 張；小型車教職員工日間月票 21 張；機車教職員工全日月票最高售價為新臺幣 150 元。
- 5、受託廠商須提供臺北市建築管理工程處於石牌國小地下停車場之 3 張小型車全日月票使用，另提供本處於石牌國小地下停車場之監管場組值勤人員以員工機車全日月票最高售價為新臺幣 150 元出售。

## 貳、服務建議書製作規定

(應依照下列各標題、順序及內容製作)

一、封面：應書明採購名稱、案號、廠商名稱、負責人。

二、服務建議書 (標題、順序及內容)：

(一) 公司團隊之經歷及實績 (15%)

- 1、公司結構簡介：如成立時間、沿革、公司組織、資本額、員工數及營業項目 (應繕列計畫主持人及協同主持人各 1 名)。
- 2、公司財務結構：最近 2 年內之營運、公司財務報表應含資產負債表及損益表。
- 3、經營管理實績：表列目前營運中已履約完成停車場資料，包括名稱、地點、車位數、履約年限等資料。
- 4、受本機關委託經營之路外停車場履約情形：如民眾申訴、定期或不定期督導缺失處理說明及配合機關辦理

「即時停車資訊介接」措施之停車場數量。

## (二) 營運管理計畫 (30%)

- 1、停車場既有設施設備維護計畫：如照明設備、標線補繪、油漆脫落補漆、交通阻隔設施修繕...等維護及修繕計畫。
- 2、契約規範及自行規劃新增之軟硬體設施(須提供施工期程甘特圖及設備點交返還計畫)：收費設備、車位數資料上傳設備..等增設設施，並說明各設備規格、明細、功能性、施工期程(甘特圖)及契約終止時，各設施設備權屬、交付、拆除及返還時間等處理機制。
- 3、安全維護機制(含風險管理)及緊急應變措施：對地震、火災、颱風等不可預測之天然災害或緊急事件，應訂定標準作業程序及保險計畫。其他如門禁管制、巡場機制等。
- 4、停車場環境維護(含綠美化)及省能環保計畫：如場區消毒、照明節能、廁所、停車空間、管理室及各設備機房、牆面、人行梯間、垃圾桶、積水及淤泥清疏等清理頻率及次數，盆栽等綠化規劃。
- 5、收費及行銷策略：
  - (1)收費策略(如月票出售)：臨停與月票多元繳費(如：超商、全國繳費網、信用卡、匯款、支付平台與現場繳費)等。
  - (2)行銷策略：停車場營運的診斷。未來營運目標及策略、行銷方式、收費及優惠等措施。
  - (3)前述收費及行銷策略皆不得違反契約規範。
- 6、施工時交通維持計畫及收費設施轉換期間民眾權益維護：為避免因設施轉換及停車場進行改善工程造成民眾

權益受損。若廠商提出如地坪及油漆施工時(或依約應辦理整修時)，應說明如何維持行駛動線、場內月票車管理計畫、地坪施工方式及期程安排等計畫。

### (三) 服務品質計畫 (25%)

- 1、服務人員之進用及禮儀教育訓練計畫：如服務人員進用來源、禮儀訓練方式。
- 2、服務人員之配置、管理及考核計畫：如現場管理組織架構、當班執勤人數、人員任用與考核。
- 3、民眾申訴處理機制：如票卡損壞、遺失、設備故障、管理事項標示不清、服務人員態度不佳等，請以一章節具體敘明。
- 4、提升服務品質之創新、便民服務：如酒測服務、充電車位管制、身心障礙者停車服務、政令宣傳、停車場服務品質客戶意見調查表、敦親睦鄰措施、提供飲用水服務、輪胎充氣服務、汽機車簡易維修工具免費借用服務、AED急救措施、本停車場周邊 1 公里內之廠商所屬停車場即時停車資訊均介接「北市好停車 APP」等。

### (四) 財務計畫 (20%)

- 1、分別預估石牌國小及社子國小等 2 處地下停車場每月及每年營運收入及各項支出成本。另各項支出成本內(須列出明細項目，如沿用舊有設施設備，不得列入設備建置成本扣除項目)不包含自行增設(或修改)之設施設備、綠美化或裝飾等軟硬體設施費用，並依附件之石牌國小及社子國小等 2 處地下停車場營運計畫一覽表填列。
- 2、契約期間之權利金總額。

### (五) 簡報及答詢 (10%)

- 1、簡報內容之完整性及專業性。



2、對於委員提問之內容，答覆之完整與詳實性。

三、服務建議書，以中文書寫，紙張大小以 A 4 規格（倘採 A3 規格紙張，單面印刷以 2 頁計算，雙面印刷則以 4 頁計算），採直式橫書編排，內文以左至右繕打，採雙面印刷為原則，並編列頁碼（採 1、2…50 方式編頁），以左側裝訂成冊。其總頁數以不超過 50 頁（不含封面、封底、目錄、隔頁紙、附錄、簡報），另附件總頁數以不超過 20 頁（不含簡報），並編列頁碼（採 1、2…20 方式編頁），超過之頁數不列入評審，服務建議書並應提送 19 冊，同時提送簡報資料 19 份，並以隨身碟或光碟方式提供可編輯之服務建議書檔案 1 份。另廠商於簡報現場不得提供其他書面資料。

四、所提送之服務建議書及簡報資料一經提出後，不得退換、更換或補件。投標廠商所提服務建議書及簡報資料內容，於得標後併入為契約之一部分。

五、投標廠商於服務建議書中引用相關書籍、資料，應加註所引用之出處。若投標廠商於服務建議書中引用相關書籍、資料，而未予以登載，且服務建議書內容與其他廠商有雷同之處，評選委員得視抄襲之情形，予以相對較低之分數，或直接將其列入不入選廠商中。

## 參、其他注意事項

一、若因不可抗力或不可歸咎於本機關之原因，必須暫停或取消本次評選作業時，得由本機關適時宣布。

二、廠商於投標後不得補充投標相關文件。

三、本工作計畫說明書未盡事宜悉依有關法令或本機關於收件截止日前所提出之補充說明辦理。補充說明視為本須知之一部分。

四、本須知如有任何疑義，以本機關解釋為準。

## 臺北市停車管理工程處

### 石牌國小地下停車場監視設備設置規格

項次	項目及說明	單位	數量
1	槍型攝影機	支	113
2	42吋螢幕	套	8
錄影廣播伺服器、磁碟陣列、閉路電視工作站、投影顯示電腦、6KVA不斷電設備，需可進行即時監看及60天以上之錄影保存功能。			

### 社子國小地下停車場監視設備設置規格

項次	項目及說明	單位	數量
1	槍型攝影機	支	89
2	42吋螢幕	套	6
錄影廣播伺服器、磁碟陣列、閉路電視工作站、投影顯示電腦、6KVA不斷電設備，需可進行即時監看及60天以上之錄影保存功能。			

- 1、監視設備設置依已規劃之位置設置，並應依照射涵蓋範圍調整設置。
- 2、監視器設備須符合數位攝影機設備規格，且監視器設置位置受託廠商須於契約起始日依「監視設備設置圖說」辦理。另設置位置受託廠商於契約期間需無條件配合本機關要求辦理與調整及增設。

## 數位攝影機設備規格

### (1)300 萬畫素高解析彩色攝影機組(槍型)：

靜態固定式攝影機，安裝於停車場內之平面車道、停車區、自動收費機 APS、重要出入口、機房、廁所等地點佈設此型式攝影機，佈設的攝影機以監視範圍內人車、週遭環境狀況及緊急求救對講系統為主之位置。攝影機原則以壁掛方式安裝，安裝時需現勘並配合現場既設結構共構安裝施作，同時考量現場照明。

### (2)300 萬畫素高解析彩色攝影機組(槍型/車道匝口用)：

靜態固定式攝影機，安裝於車輛進出柵欄機進出之位置，主要拍攝(含)車頭、車型、悠遊卡機及取票機之操作狀態。

### (3) 300 萬畫素高解析彩色攝影機組(槍型/戶外防雨型)：

靜態固定式攝影機，安裝於停車場戶外區域或光源不足之位置，內建紅外線補光功能，以增強攝影機夜間效果。

### (4) 300 萬畫素高解析彩色攝影機組(半球型)：

靜態固定式攝影機，安裝於電梯內、出入梯間、管理員室，安裝方式架配合現場既設結構共構安裝，安裝時需考量照明外，另安裝高度不宜過低並選擇防暴型攝影機以避免遭破壞。

### (5)保護外罩及支固架

(A)保護外罩鋁合金壓鑄或不鏽鋼成型，側掀式設計，防水防塵達：IP66 含以上。

### (6)數位影像監視系統

- a. 錄影廣播伺服器。本案要求錄影天數須達:60 天儲存量
- b. 磁碟陣列。
- c. 閉路電視工作站。
- d. 投影顯示電腦。

## 臺北市停車管理工程處

### 石牌國小地下停車場電動汽車優先格位充電柱及智慧地鎖

#### (汽車)

項次	項目	數量(格)
1	電動汽車優先格位充電柱	10
2	電動汽車優先格位智慧地鎖	10

### 社子國小地下停車場電動汽車優先格位充電柱及智慧地鎖

#### (汽車)

項次	項目	數量(格)
1	電動汽車優先格位充電柱	10
2	電動汽車優先格位智慧地鎖	10

- 1、電動車充電柱規格需為標檢局審驗合格之充電座。另契約起始日起2個月內應無條件配合依「充電柱管理平台 OCPP 通訊協定介接規格書」辦理相關資訊回傳。
- 2、電動汽車優先格位智慧地鎖功能須符合本機關電動車位管理系統租賃工作規範。並依「電動車位管理系統租賃工作規範規格」及「停車場充電格位地鎖設備 API 介接規格書」辦理相關資訊回傳。
- 3、本場所設置電動汽車充電柱、車位在席偵測(含 LED 在席指示燈)及智慧尋車系統應以書面或於中央主管機關指定網站，向本府產發局及台電公司提報自主維護管理計畫。並應依「用電場所及專任電器技術人員管理規則」辦理，且將檢測結果送產發局及台電公司。

# 臺北市停車管理工程處

## 石牌國小地下停車場土建工作說明書

項次	項 目	單 位	數 量	備 註
一	連續壁、地坪淺溝及複壁間積水淤泥清疏	次	3	全場(每年1次)含淤泥清除運棄、積水抽排水及落水頭排水管通管等
二	建築物公共安全定期檢查	次	3	包含定期檢查、簽證、申報之費用
三	標線維護	式	1	委外期間3年之標線維護(含出車費、人機料、運棄費用)
四	交通安全設施	式	1	視現場情形增設
五	出入口人行道磚	式	1	含更換新磚、打鑿及水泥填補(詳表1、圖1)
六	B3層綠色油漆重漆	M2	500	含壁癌處理(打針封堵、防水漆)(詳表2、圖2)

表1、出入口人行道磚

項次	名稱	規格	數量	備考
1	人行道磚沉陷打鑿及拆卸清理	m <sup>2</sup>	12	含破裂換新
2	地坪基底整理打底	m <sup>2</sup>	12	
3	人行道磚鋪設及水泥填補	m <sup>2</sup>	12	
4	工資			
5	廢棄物清運	車	1	
6	臨時發電機設備及用水	式	1	
7	零星工料	式	1	
8	施工管制及維護清潔	式	1	

圖1、出入口人行道磚



表2、B3層綠色油漆重漆

項次	項 目	單 位	數 量	備 註
一	原有油漆刮除	M2	500	
一	水泥漆(一底二度)	M2	500	
三	工資	工	4	
四	活動鷹架	式	1	
五	廢棄物清運	式	1	
六	臨時防護設施	式	1	
七	零星工料	式	1	
八	壁癌處理	M2	300	含打針、防水漆

圖2、B3層綠色油漆重漆（如下圖範例）



### 社子國小地下停車場土建工作說明書

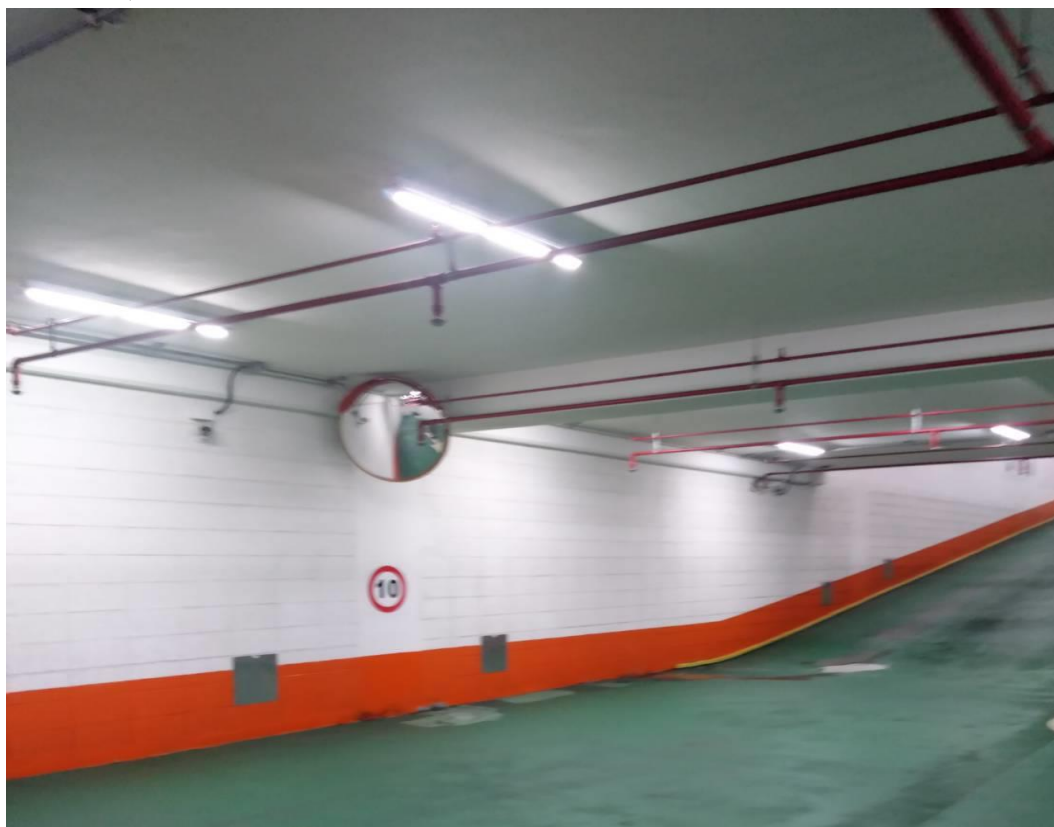
項次	項 目	單位	數量	備 註
一	連續壁、地坪淺溝及複壁間積水淤泥清疏	次	3	全場(每年1次)含淤泥清除運棄、積水抽排水及落水頭排水管通管等
二	建築物公共安全定期檢查	次	3	包含定期檢查、簽證、申報之費用
三	標線維護	式	1	委外期間3年之標線維護(含出車費、人機料、運棄費用)
四	交通安全設施	式	1	視現場情形增設

五	環氧樹脂地坪修繕	式	1	地下第3層往地下第1層斜坡道 (詳表3、圖3)
六	油漆	式	1	部分柱子四周牆面污漬以面漆覆蓋

表3、環氧樹脂地坪修繕

項次	項 目	單位	數量	備 註
一	地坪打鑿清理	M2	500	含廢棄物清除
二	EPOXY 底塗	M2	500	含安裝等雜費
三	EPOXY 中塗	M2	500	視現場需求設置反光貼紙或反射鏡等警示設施
四	EPOXY 面塗	M2	500	含安裝等雜費
五	熱拌標線	M2	50	

圖3、環氧樹脂地坪修繕 (如下圖範例)





○○○有限公司  
石牌國小及社子國小等 2 處地下停車場  
營運計畫一覽表

項次	工作項目	細作項目	每月金額	3年合計金額	說明
一	預估總營收		(新臺幣)	(新臺幣)	
1	石牌國小地下停車場	小型車臨停收入	元	元	
		小型車月票收入	元	元	
		機車臨停收入	元	元	
		機車月票收入	元	元	
		小計	元	元	
2.	社子國小地下停車場	小型車臨停收入	元	元	
		小型車月票收入	元	元	
		機車臨停收入	元	元	
		機車月票收入	元	元	
		小計	元	元	
總合計：			元	元	
二	管理成本	本大項請依規範項目填寫，不可增加項目。			
1	石牌國小地下停車場	人力	元	元	
2		清潔人力與費用	元	元	
3		電話費用	元	元	含網路費
4		水、電費	元	元	
5		保險費	元	元	
6		發票費用	元	元	
7		建築與消防安檢費用	元	元	
8		雜項費用	元	元	
9		稅捐	元	元	
		小計	元	元	
1	社子國小地下停車場	人力	元	元	
2		清潔人力與費用	元	元	
3		電話費用	元	元	含網路費
4		水、電費	元	元	
5		保險費	元	元	
6		發票費用	元	元	
7		建築與消防安檢費用	元	元	
8		雜項費用	元	元	
9		稅捐	元	元	

		小計	元	元	
		合計	元	元	
三	契約規定辦理之設施設備成本	本大項請依規範項目填寫，不可增加項目。			
1	石牌國小地下停車場	收費系統(汽機車)	元	元	含悠遊卡、自動繳費機4臺及RFID tag 進出設備
2		剩餘車位顯示器、限高桿、車輛超高警示鈴與廣播喇叭、進出車警示燈及警示鈴設置	元	元	出入口旁大型剩餘車位顯示器1座。
3		滅火器與水帶過期更換、緊急照明、出口標示、避難方向指示等燈具、警示與顯示設備維護修繕費	元	元	
4		專用格位或優先停車位感應式警示音響設置	元	元	29格
5		監視系統	元	元	
6		入口坡道上方牆面LED跑馬燈字幕機增設(含軟體)	元	元	LED顯示器共1座
7		電動汽車充電柱	元	元	10格車位增設置32A(含以上)及網路傳輸等
8		車位在席偵測、智慧尋車系統	元	元	含LED在席指示燈(每格位上方設置LED車位

					導引指示燈)
9		電動汽車優先格位智慧地鎖	元	元	10格車位增設及網路傳輸等
10		土建工程費	元	元	
11		支付平台或金融機構簽訂手續費與清分	元	元	
12		既有設備維護費用	元	元	例:交通阻隔設施(導桿)、防撞泡綿、牌面..等
		小計	元	元	
1	社子國小地下停車場	收費系統(汽車)	元	元	含悠遊卡、自動繳費機2檯及RFID tag 進出設備
2		剩餘車位顯示器、限高桿、車輛超高警示鈴與廣播喇叭、進出車警示燈及警示鈴設置	元	元	出入口旁大型剩餘車位顯示器1座。
3		滅火器與水帶過期更換、緊急照明、出口標示、避難方向指示等燈具、警示與顯示設備維護修繕費	元	元	
4		專用格位或優先停車位感應式警示音響設置	元	元	29格
5		監視系統	元	元	
6		中庭旁直立牆面LED跑馬燈字幕機增設(含軟體)	元	元	LED顯示器共1座
7		電動汽車充電柱	元	元	10格車位增設置

					32A(含以上)及網路傳輸等
8		車位在席偵測、智慧尋車系統	元	元	含LED在席指示燈(每格位上方設置LED車位導引指示燈)
9		電動汽車優先格位智慧地鎖	元	元	10格車位增設及網路傳輸等
10		土建工程費	元	元	
11		支付平台或金融機構簽訂手續費與清分	元	元	
12		既有設備維護費用	元	元	例:交通阻隔設施(導桿)、防撞泡綿、牌面..等
		小計	元	元	
		合計	元	元	
<b>四</b>	<b>承諾事項</b>	本大項請投標廠商自行填寫項目。			
1.	石牌國小地下停車場		元	元	
2.			元	元	
3.			元	元	
		小計	元	元	
1.	社子國小地下停車場		元	元	
2.			元	元	
3.			元	元	
		小計	元	元	
		合計：	元	元	
<b>五</b>	<b>預估利潤</b>		元	元	
1.	石牌國小地下停車場		元	元	
2.	社子國小地下停車場		元	元	
		合計：	元	元	

六	石牌國小及社子國小等 2 處地下停車場承攬金額總計：	元	元	
---	----------------------------	---	---	--