

# 社子島開發案里民說明會

都市發展局

104年6月

# 簡報大綱

壹、社子島基本資料及原方案說明

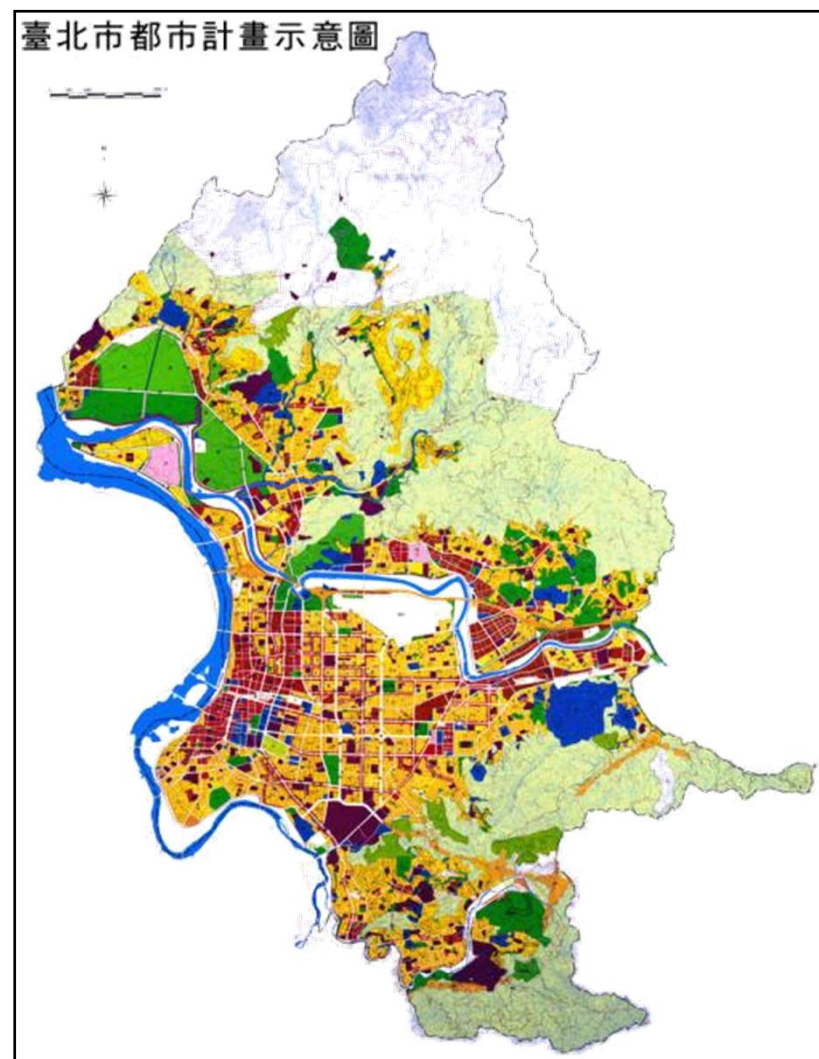
貳、社子島開發案進度說明

參、社子島開發案後續作為

# 壹、社子島基本資料及原方案說明

## 一、基本資料介紹

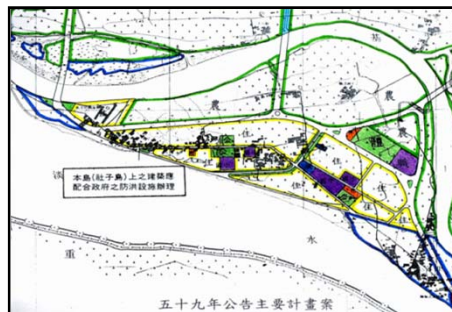
1. 區位：士林、北投及臺北市區三者間之樞紐位置。
2. 面積：294.13公頃。
3. 現況人口及戶數：10,877人；4,076戶。(104年3月士林戶政人口統計資料)。
4. 現況土地使用：農用、工廠、住家、廟宇等。
5. 現況高程及堤防高度：2.5公尺；6公尺(20年洪水頻率)。
6. 土地權屬及面積：私人83%(242公頃)、國公有17%(51公頃)。



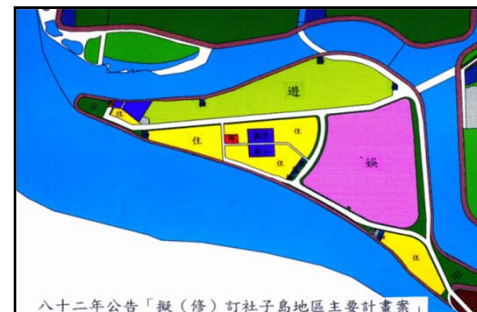
臺北市都市計畫示意圖

## 二、都市計畫說明

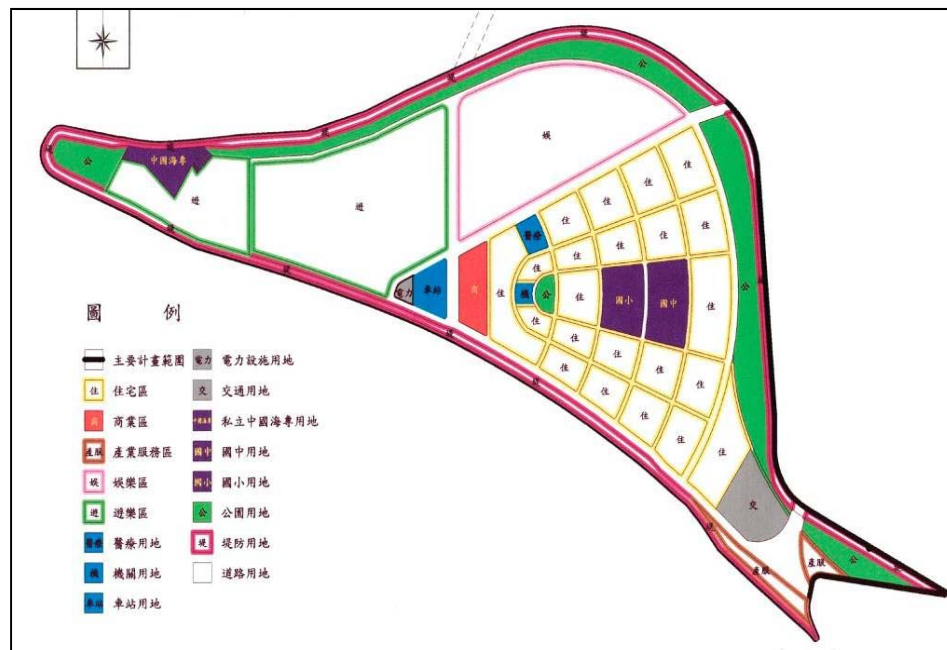
1. 59年「陽明山管理局轄區內主要計畫案」劃設為農業區、住宅區及行政區等，惟因配合經濟部防洪計畫要求，另將社子島列為「限制發展區」。
2. 82年公告擬(修)訂社子島主要計畫，主要劃設遊樂區、娛樂區、住宅區及商業區等使用分區。
3. 100年6月8日社子島地區主要計畫發布實施，計畫人口約32,000人，採全區區段徵收作業方式開發。



59年公告主計圖

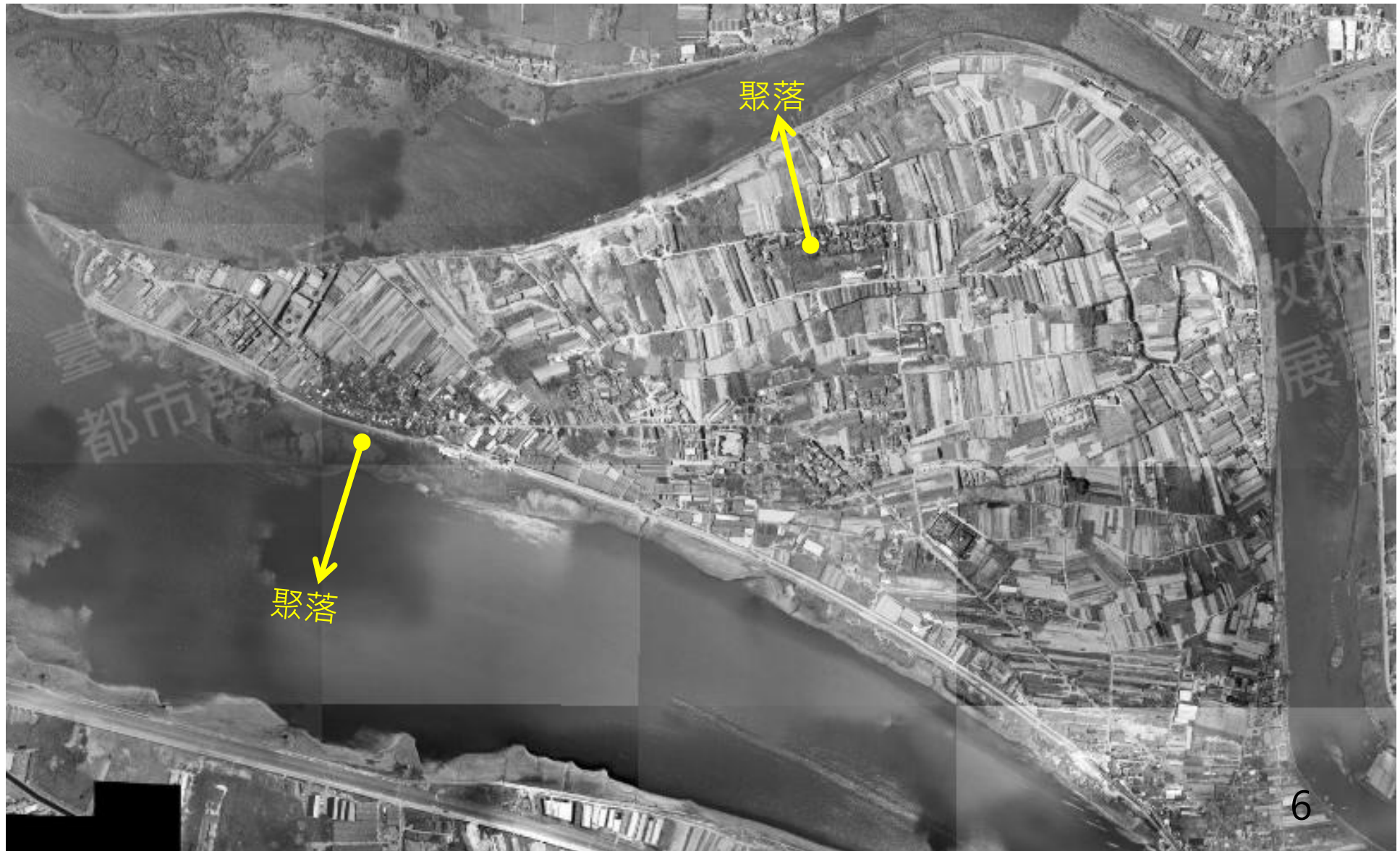


82年公告主計圖

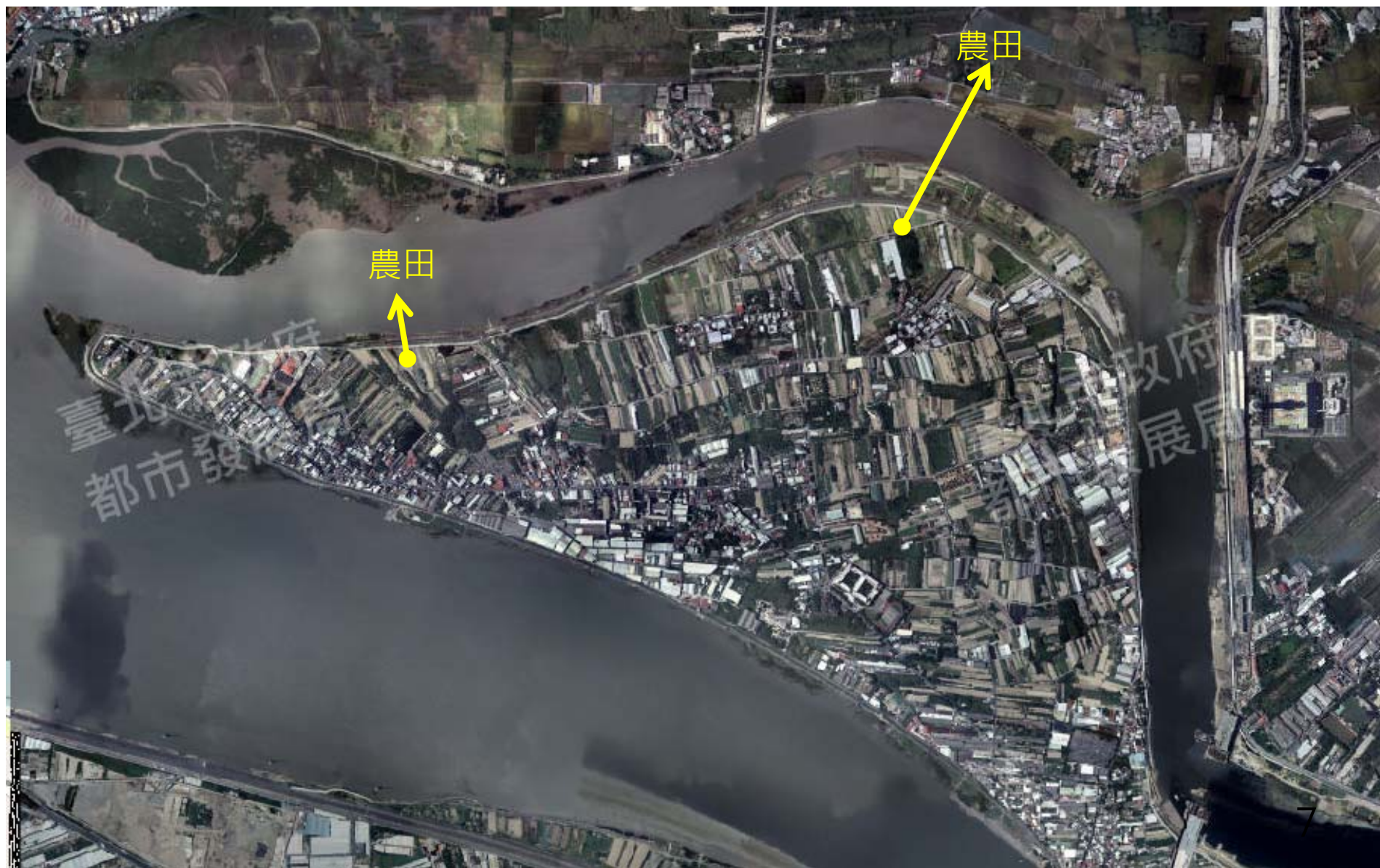


100年公告主計圖

# 使用變遷 (1991年)多為農業使用



使用變遷(2002年)沿岸多為農作，島內工廠逐漸林立



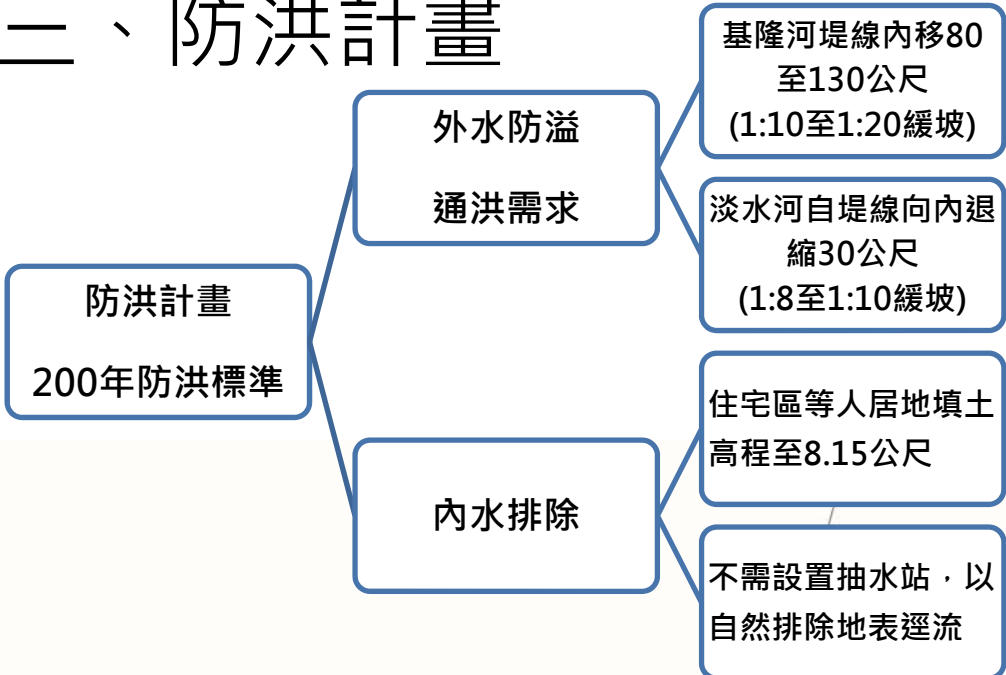
# 使用變遷(2012年)

沿岸為開放休憩空間，工廠仍持續增加





# 三、防洪計畫



99年5月行政院核定之臺北地區 (社子島地區及五股地區) 防洪計畫





開發完成後全區示意圖



高填土緩坡堤防



國際型娛樂場域

## 貳、社子島開發案進度說明

- 100年公告主要計畫
- 102年配合海院納入進行檢討
- 須環評審查通過才能公告細計

都市計畫

防洪計畫

- 99年公告防洪計畫
- 採200年防洪標準(人居地填土至8.15高程、防洪設施9.65高程)

環境影響  
評估

區段徵收

- 103年召開二次審查會議
- 涉及土方來源、交通衝擊、文資保存課題

- 須待環評、細計公告才能進行
- 工程時間約11年

# 一、社子島開發案目前辦理期程



請本府補充資  
料再提會討論

## 二、環評會議委員審查意見

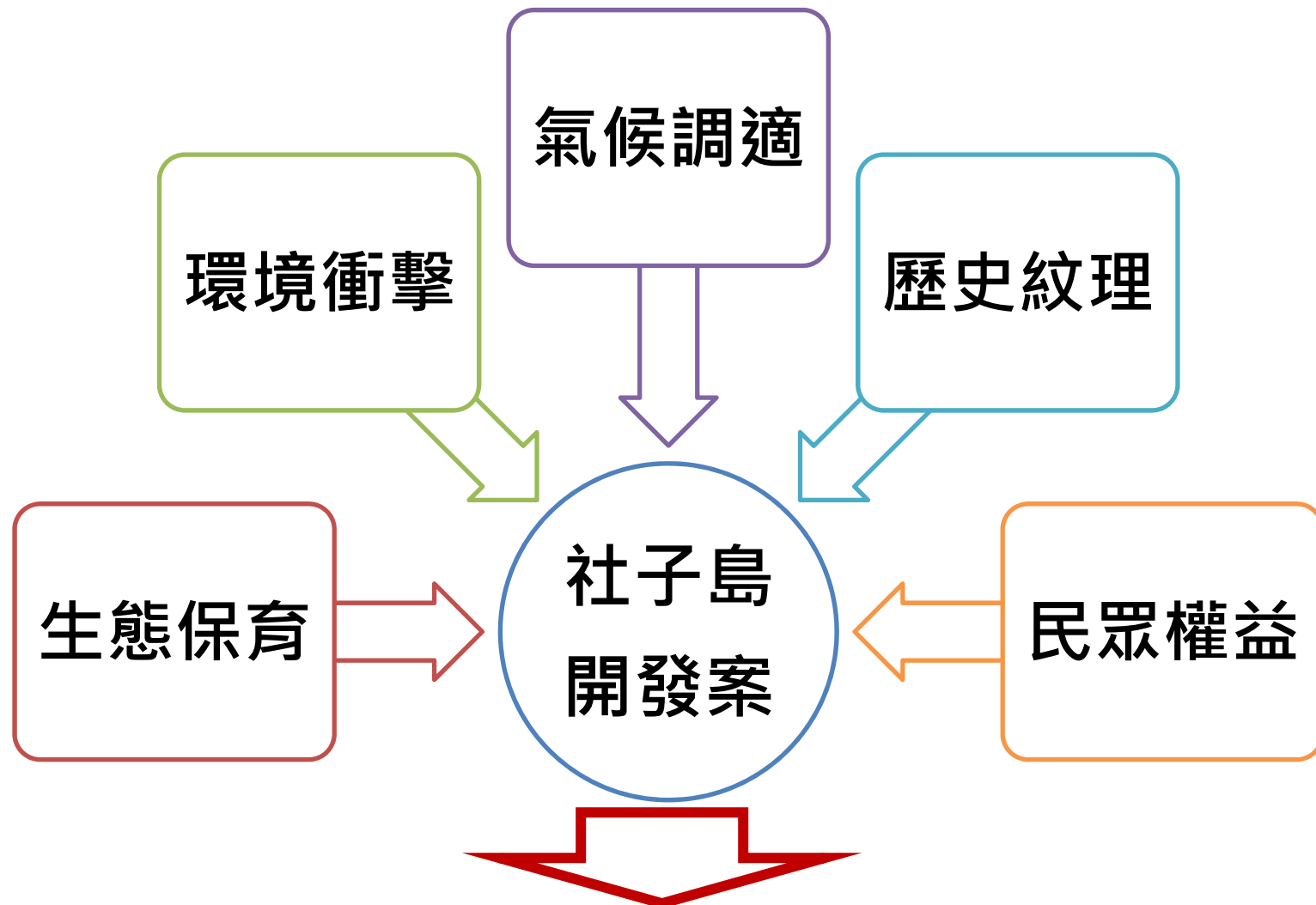
103年6月4日  
第138次大會

- 開發案之工程規劃認定範疇。
- 施工期間的環境管理計畫。
- 填土分期規劃之因應作為。
- 填土期程對環境的衝擊及整體開發是否具效益。
- 填土方之來源、數量及相關配套作業資料不足。

103年9月26日  
第144次大會

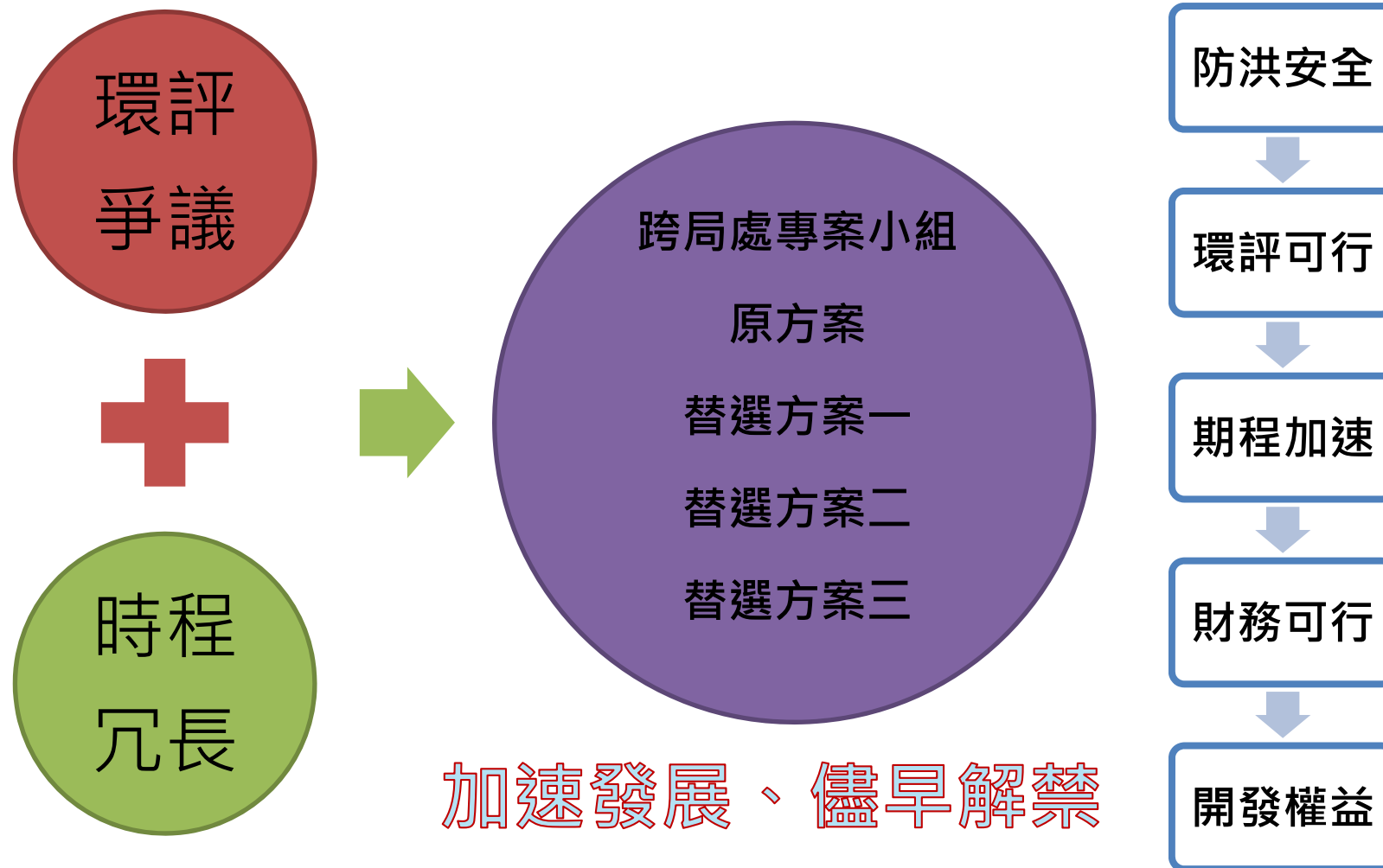
- 高額填土量來源及質量管控。
- 填土期程的分期規劃及因應。
- 現況人口數及開發效益分析。
- 拆遷過程的廢棄物處理及環境衝擊。
- 運土過程的交通及環境衝擊。

### 三、社子島開發案調整之分析



因應氣候變遷及環境保育新思維，原有開發計畫內容有重新檢討之必要。

# 四、社子島開發案評估面向





## 參、社子島開發案後續作為

# 社子島專案工作站(6月15日成立)

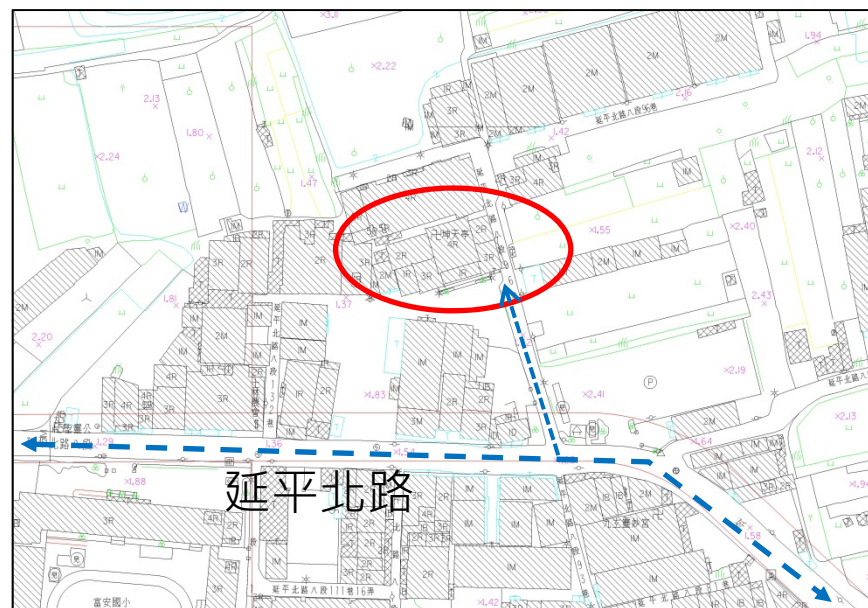
一、地點：坤天亭1樓活動中心

(台北市士林區延平北路八段96巷15號)

二、駐點時間：周一至周五下午  
2~5點

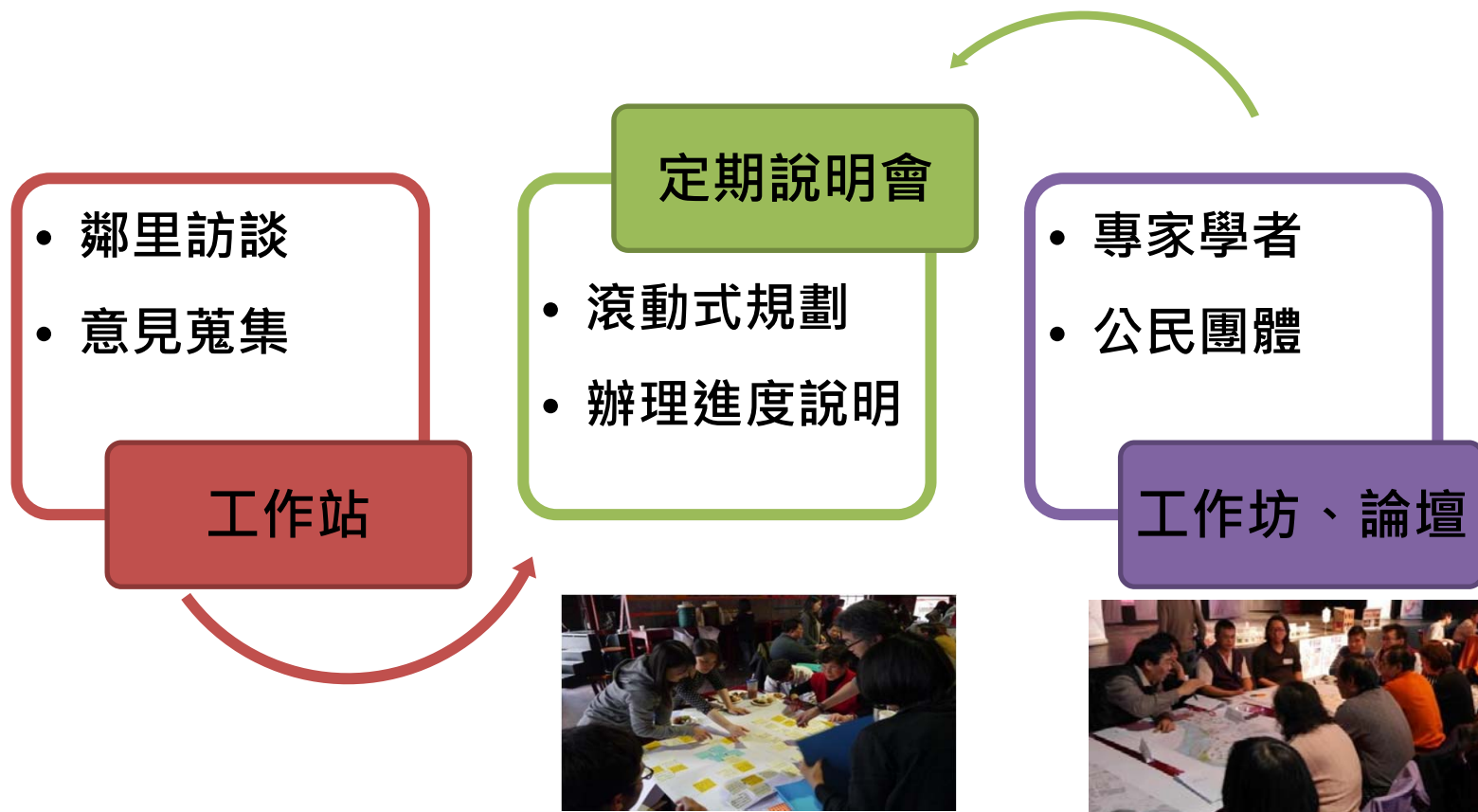
三、專案工作室的功能：

- 1、第一時間滿足民眾需求及回應民眾疑義。
- 2、展示社子島歷史圖資、模型、展版等資訊，與民眾一起溝通規劃社子島的未來，達成滾動式規劃。



# 後續作業

預訂透過鄰里訪談、工作坊、論壇及說明會，  
凝聚共識，於104年12月底進行民眾投票並定案。



感謝聆聽 敬請指導