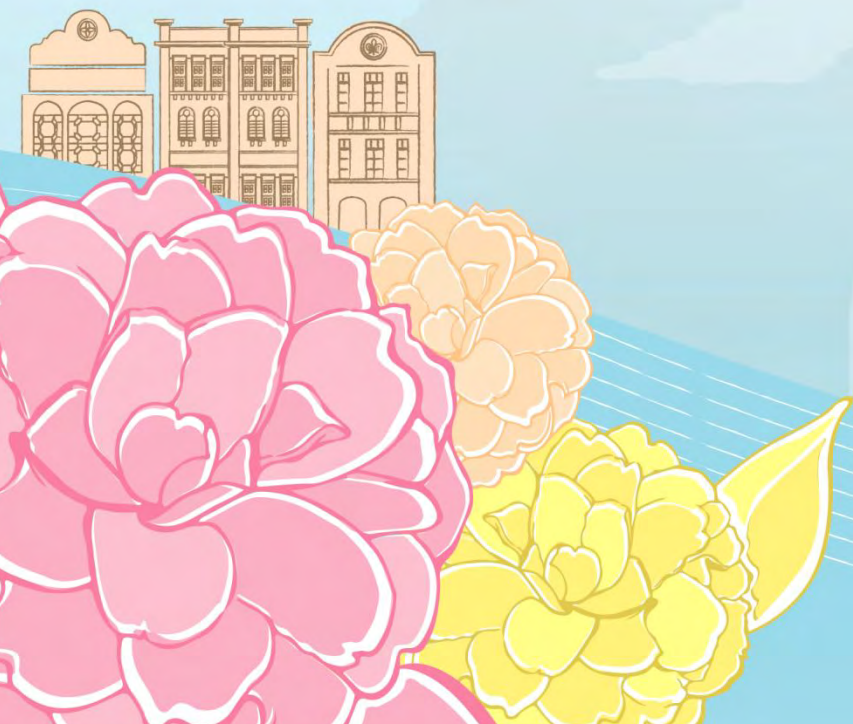


# 為民服務白皮書

臺北市大同區公所  
106年4月修訂





# 目 錄

## 01 壹、簡介

01 一、組織架構

02 二、歷史沿革及服務願景

03 三、聯絡管道一覽表

05 四、地理位置圖

06 五、平面配置圖

## 07 貳、本所業務職掌

07 一、民政課業務職掌

08 二、社會課業務職掌

10 三、經建課業務職掌

11 四、兵役課業務職掌

12 五、人文課業務職掌

13 六、調解會業務職掌

## 14 參、我們提供之便民措施

14 一、單一窗口服務-好便利櫃檯

15 二、專案諮詢功能櫃檯

16 三、多元便民的硬體設施

23 四、親切有禮的軟體服務

## 25 肆、未來努力方向

## 27 伍、結語

## 28 陸、附錄



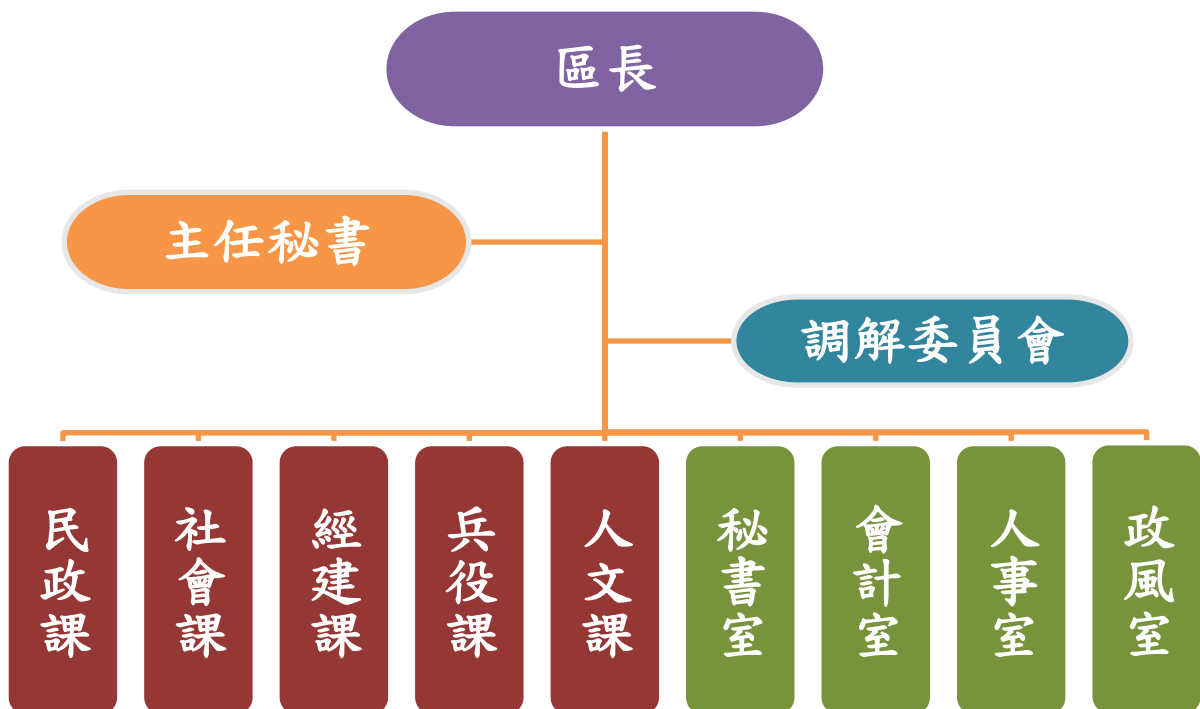
## 壹、簡介

### 一、組織架構

本所依據「臺北市各區公所組織規程」掌理區政業務；置區長 1 人承市長之命，民政局局長之指導監督，掌理區政、指揮監督所屬員工；另設主任秘書 1 人，襄助區長處理區務。

區公所設民政課、社會課、經建課、兵役課、人文課、秘書室、政風室、會計室、人事室、調解委員會等單位，分別辦理各項業務及市政府授權事項。

組織架構圖



## 二、歷史沿革及服務理念

大同區位於臺北市西邊，地扼臺北多鐵核心，區域面積方正精細，涵蓋大稻埕與大龍峒兩大區域，是臺北市最早發展的區域，目前還保有許多洋房、傳統房屋等早期建築，也是南北貨、布匹、中藥材、工藝飾品的集散地。

百年前臺灣先民胼手胝足地開創了富庶大稻埕；以睿智的生命經歷營造了人文薈萃的大同區。為了傳承這份愛土地、愛大同的美好行誼，本所秉持 F. I. R. S. T. 【Friendliness(親切)、Initiative(主動)、Response(回應)、Safeness(可靠)、Transformation(變革)】的服務願景，召集本所同仁成立為民服務工作小組，定期召開會議管制檢討，目的在強化機關形象、改造服務流程、加強探查民意趨勢，積極落實熱愛服務之使命，提升機關專業形象及服務品質。



▲大同區區劃 25 里 524 鄰，行政中心大樓位居區域中心，本所位於行政中心 4 樓。

▼本所為民服務之願景：**F. I. R. S. T.**  
Friendliness (親切)  
Initiative (主動)  
Response (回應)  
Safeness (可靠)  
Transformation (變革)



### 三、聯絡管道一覽表

為提供民眾諮詢服務與反映需求，有效掌握民眾意見建議，本所設置多元反映管道，隨時回應現場民眾陳情、申訴及意見反映，並有效追蹤與改善問題。

#### 機關聯絡方式

地址：10363 臺北市大同區昌吉街 57 號 4 樓

電話：(02)2597-5323

傳真電話：(02)2597-5140

#### 各課室聯絡方式

課室名稱	分機代碼	傳真號碼
區長室	25975323 分機 102~107	25919753
民政課	25975323 分機 601~647	25867753
社會課	25975323 分機 401~421	25859085
經建課	25975323 分機 301~312	25859735
兵役課	25975323 分機 501~517	25980471
人文課	25975323 分機 801~806	25931073
秘書室	25975323 分機 201~237	25867895
政風室	25975323 分機 131	25929752
會計室	25975323 分機 121~123	25867232
人事室	25975323 分機 141~144	25933214
調解會	25975323 分機 161	25854072

## 各課室服務時間

★星期一至五（例假日除外）上午 08:30~12:30 及下午 13:30~17:30。

★綜合受理櫃檯與兵役課櫃檯 中午 12:30~13:30 實施彈性上班。

☺本所實施中午彈性上班 12:30~13:30，服務櫃檯照常受理☺

## 免費法律諮詢服務

★時間：星期一至五（例假日除外）上午 09:30~11:30

★地點：本行政中心 4 樓「調解委員會」。

## 網路聯絡方式

本所網址：[www.dtdo.taipei.gov.tw](http://www.dtdo.taipei.gov.tw)

機關信箱：[tt\\_master@mail.taipei.gov.tw](mailto:tt_master@mail.taipei.gov.tw)

Facebook 粉絲專頁：當我們同在一起(臺北市大同區公所)

<http://www.facebook.com/DatongDO>

## 延伸服務

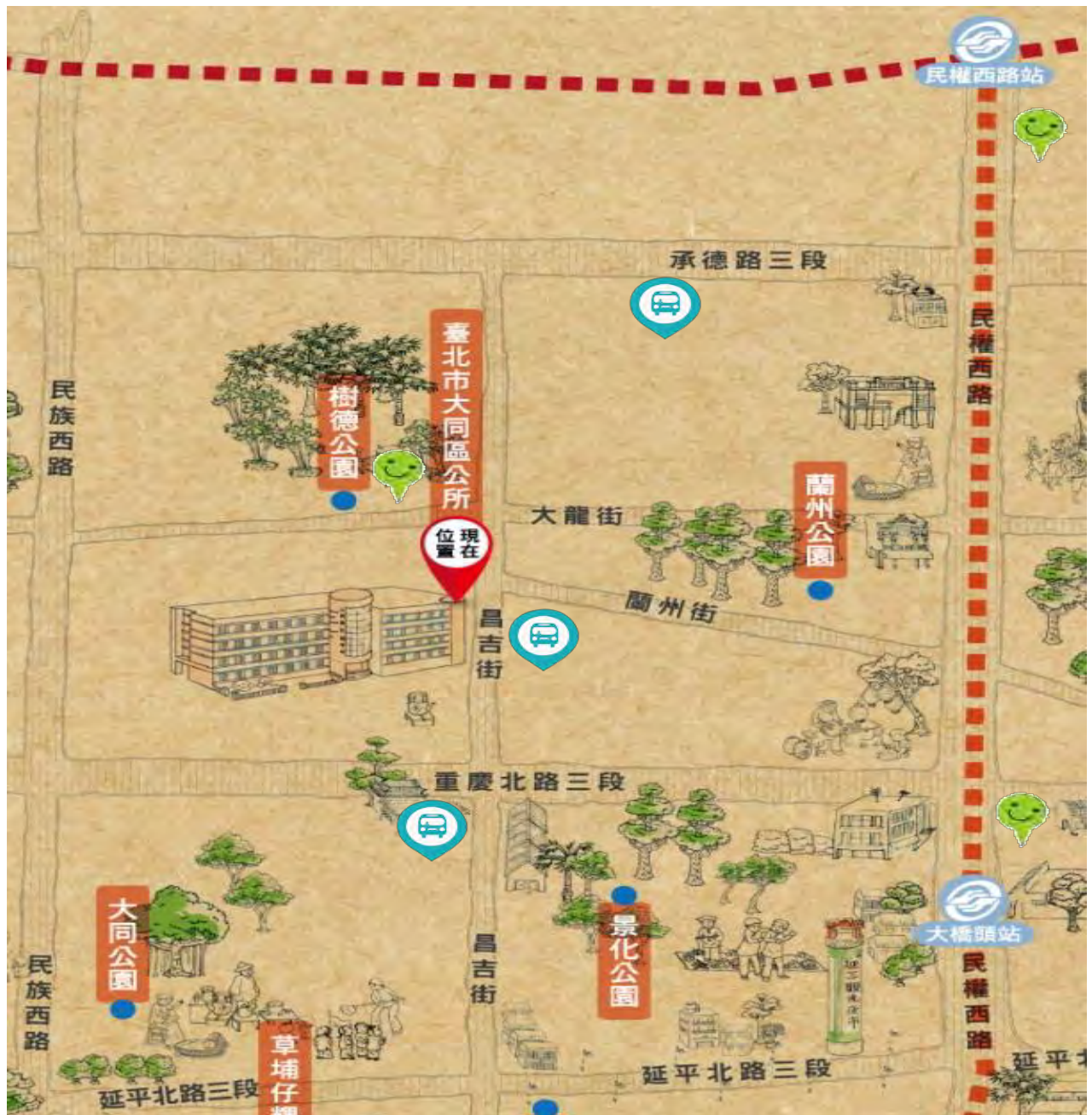
台北卡敬老愛心悠遊卡櫃檯


地 址：臺北市大同區昌吉街 57 號 4 樓


服務時間：08:30~17:30


服務項目：領取台北卡敬老、愛心悠遊卡及展期服務


#### 四、地理位置圖




 位於大龍街與昌吉街交會處，左邊與承德路三段交界，交通便捷。

 搭乘**捷運**淡水線至民權西路站下車，再步行 10 至 15 分鐘即可抵達。

 搭乘**捷運**蘆洲線至大橋頭站下車，再步行 10 至 15 分鐘即可抵達。

 搭乘**公車**可查詢「昌吉重慶路口」或「大同國小」，將協助您查詢到達本所公車路線。

 騎乘 **Ubike** 微笑單車至大龍街 85 巷「樹德公園站」即可到達。

五、平面配置圖





## 貳、本所服務簡介

本所提供的服務，與民眾日常生活息息相關，謹就各課室業務職掌及服務項目之業務臚列如下：

### 一、民政課業務職掌

掌理自治行政、選舉、災害防救、環境衛生、公共衛生、國民教育、國民體育、民防、區民活動中心維護管理及其他有關民政事項。

#### 服務項目

- (一)加強里鄰管理及里幹事服勤，以發揮里鄰工作效能。
- (二)執行市容查報事項、召開市容會報會議，並劃分督導責任區，徹底執行。
- (三)辦理原住民行政，加強原住民家戶訪問，提供各項輔導、扶助服務。
- (四)協助各里辦公處加強推行睦鄰互助工作，發揮睦鄰互助精神。
- (五)推行國民體育運動。
- (六)持續推行維護環境衛生（含巷道、空地），推動清潔日、國家清潔週、垃圾分類及有機垃圾（廚餘）全面回收再利用政策。
- (七)協助辦理各里里民活動場所租金補助申請事宜。
- (八)辦理區民活動中心之管理、維護及租借事宜。
- (九)辦理災害防救綜合業務。
- (十)辦理防災及防火宣導工作。
- (十一)辦理全民防衛動員業務，宣導全民國防教育，推動社區民防教育訓練，以增進全民防衛意識。
- (十二)市長與里長市政說明會及里鄰行政區域調整相關事項。
- (十三)區內各項回饋金之主、協辦業務執行。
- (十四)落實國民義務教育及中輟生查察。
- (十五)公職人員選舉罷免業務。

## 二、社會課業務職掌

受理社會福利、社會救助、災害防救、輔導社區發展、全民健康保險、人民團體輔導及其他有關社政事項。

### 服務項目

#### (一)一般社會業務：

- (1) 辦理低收入戶申請、查定資料建檔、年度總清查等業務。
- (2) 辦理中低收入戶申請、查定資料建檔、年度總清查等業務。
- (3) 辦理中低收入老人生活津貼申請、查定資料建檔及年度總清查。
- (4) 辦理身心障礙者生活補助申請、查定資料建檔及年度總清查。
- (5) 辦理身心障礙者生活補助器具費用補助申請及核銷作業。
- (6) 辦理「身心障礙鑑定申請」及核發「身心障礙證明」。
- (7) 辦理市民以工代賑登記、審核、派工及年度總登記等業務。
- (8) 辦理低收入戶子女就學交通補助業務。
- (9) 辦理市民急難救助、馬上關懷急難救助及低收入戶喪葬補助等業務。
- (10) 辦理重陽節致送敬老禮金作業。
- (11) 辦理台北卡（敬老、愛心悠遊卡及健康服務）申請核發、展期。
- (12) 辦理本市育兒津貼及衛生福利部父母未就業家庭育兒津貼案件之受理、審核及核定、建檔及列印撥款清冊、年度定期調查等業務。
- (13) 辦理申請公益彩券經銷商第一階段資格審查作業。
- (14) 辦理獨居長者通報、名冊再清查、關懷訪視。
- (15) 辦理清寒證明。
- (16) 辦理國民年金被保險人所得未達一定標準資格認定。
- (17) 辦理居家身心障礙者維生器材及必要生活輔具用電優惠。

#### (二)社區發展：

- (1) 輔導轄內社區發展協會籌組、成立及會務推行工作。
- (2) 輔導社區發展協會及辦理社區成果觀摩會。



(三)辦理民生救濟物資整備及天然災害救助金發放作業業務。

(四)全民健保業務：

- (1) 第一類（里鄰長）、第五、六類保險對象各項異動申請。
- (2) 全民健康保險 IC 卡資料查詢及更新、開卡、代辦製卡事項。
- (4) 全民健康保險重複投保之補正申請事項。
- (5) 全民健康保險對象經濟困難及經濟特殊困難者之資格認定申請事項。
- (6) 全民健康保險第六類保險對象保費欠費、滯納金列印繳款單事項。
- (7) 全民健康保險第六類保險對象退保轉出跨區服務申請事項。



### 三、經建課業務職掌

掌理區民活動中心新建、修繕工程、地政、工商、觀光、農政、社區環境改造及其他有關基層建設事項。

#### 服務項目

- (一)核發農業用地作農業使用證明書。
- (二)農業動力用電證明、農林漁牧推廣輔導及農情調查事項、種稻及轉(契)作、休耕補助申報。
- (三)三七五耕地租約補發、續訂、變更、終止及或註銷登記申請。
- (四)工商普查及農林漁牧普查。
- (五)社區共同天線核轉。
- (六)都市計畫及都市更新案協辦事項。
- (七)協助辦理商品標示抽查、工商管理及都市計畫案等業務。
- (八)協助推廣參與式預算，提升民眾公民參與的知能，深化民主參與的品質，規劃民眾訓練課程。

#### 四、兵役課業務職掌

掌理兵役行政、國民兵組訓、徵兵處理、兵役勤務、後備軍人管理、替代役業務及其他有關役政事項。

##### 服務項目

- (一) 役男兵籍調查。
- (二) 役男體檢、複檢。
- (三) 役男抽籤。
- (四) 一般常備兵、補充兵徵集入營。
- (五) 替代役申請、抽籤、徵集入營。
- (六) 常備役體位因家庭因素及替代役體位服補充兵。
- (七) 役男因宗教與家庭因素、專長資格、一般資格、志工資格申請服替代役。
- (八) 役男延期入營暨提前退伍申請。
- (九) 海外返臺役男暨僑民列管徵處。
- (十) 役男役齡前出境就學列管徵處。
- (十一) 役男短期出境申請。
- (十二) 服兵役證明申請。
- (十三) 役男免役禁役證明書核發。
- (十四) 役男入營前座談會。
- (十五) 國民兵證書、離營證件補(換)發申請。
- (十六) 服役役男家屬生活及遺屬特別補助申請。
- (十七) 後備軍人歸鄉報到。
- (十八) 後備軍人轉、免、回、除、禁役、緩召申請及補充兵緩召申請。
- (十九) 替代役備役轉、免、回、除、禁役。
- (二十) 替代役備役證明補發申請。

## 五、人文課業務職掌

掌理人口政策宣導暨新移民生活輔導、文化藝術、社區藝文、禮俗宗教、慶典活動、史蹟文獻、觀光宣導及其他有關文化事項。

### 服務項目

- (一)辦理新移民生活輔導業務及研習課程。
- (二)協助推行本市人口政策宣導及辦理相關活動。
- (三)辦理基層藝文活動，發展地方文化特色。
- (四)主辦成年禮活動。
- (五)協辦聯合婚禮報名。
- (六)宗教輔導業務。
- (七)寺廟登記，寺廟、教會財團法人設立許可及變更登記之核轉事項。
- (八)寺廟、教會及未立案宗教場所訪查事項。
- (九)祭祀公業派下員名冊公告、核發及變動事項，祭祀公業法人設立許可。
- (十)變更及財產處分等之核轉，祭祀公業土地清理及地籍清理相關配合辦理事項。
- (十一)神明會會員(信徒)名冊公告、核發及變動事項。
- (十二)改善民俗實踐會業務事項。
- (十三)統一祭典節約工作計畫及推行事項。
- (十四)殯葬業務行政公告事項。
- (十五)古蹟、歷史建築、老樹相關巡查事項。
- (十六)各種慶典紀念節日活動推動事項。
- (十七)觀光業務宣導之協辦事項。

## 六、調解會業務職掌

宣導調解功能，紓減訟源，增進地方和諧。

### 服務項目

(一)一般民事事件調解，但以下事件不得要求調解：

- (1) 婚姻的無效或撤銷、請求認領、收養、協議離婚、履行同居義務、分居協定、否認子女等。
- (2) 違背強制或禁止的規定、公共秩序或善良風俗的事項。
- (3) 假扣押、假處分、公示催告、死亡宣告及監護宣告等事項。
- (4) 拋棄繼承之約定。
- (5) 關於租佃爭議事件。
- (6) 關於畸零地糾紛事件。
- (7) 國家賠償事件。

(二)刑事事件：以告訴乃論之刑事事件為限。

(三)民、刑事事件已在第一審法院言論終結者，不得聲請調解。

(四)法律諮詢服務

- (1)服務時間：每週一至週五 上午 9:30~11:30。
- (2)登記方式：當日現場掛號或事先電話預約（現場掛號 5 名、電話預約 5 名）。
- (3)本法律諮詢服務係由臺北律師公會輪派義務律師免費提供服務，不代寫訴狀，請預先準備諮詢之具體問題及相關資料。

## 參、我們提供之便民措施

### 一、單一窗口服務—好便利櫃檯

面對一個講求效率服務的時代，我們推動便民、親民、利民的「單一窗口服務—好便利櫃檯」，跨課室整合 30 項業務統一受理，讓民眾於洽辦公務時，一處交件，就能獲得全程便捷、親切的服務，完成所要辦理的事項，以內部作業整合免除民眾奔波。

本所好便利櫃檯受理項目一覽表

1	低收入戶查定	16	家境清寒證明
2	低收入戶喪葬補助	17	協助民眾查詢暨更新健保 IC 卡資料
3	低收入戶國中以上就學子女交通補助費	18	台北卡-敬老/愛心乘車證服務
4	中低收入老人生活津貼申請	19	臺北市聯合婚禮受理報名
5	臺北市育兒津貼	20	國民義務教育學籍查詢
6	父母未就業家庭育兒津貼	21	集中焚燒金紙通行證申辦
7	中低收入戶查定	22	區民活動中心場地使用申請
8	身心障礙者生活補助	23	借(使)用區公所大禮堂申請
9	身心障礙者輔具費用補助	24	農業用地作農業使用證明
10	身心障礙證明	25	臺北市社區共同天線核轉
11	災害救助	26	耕地租約變更終止或註銷登記申請
12	以工代賑臨時工作	27	受理農戶種稻及轉(契)作休耕補助申請
13	公益彩券經銷商第 1 階段資格審查	28	農業動力用電申辦基本電費減免輔導
14	補列印第六類地區人口健保被保險人健保費繳款單	29	國民年金被保險人所得未達一定標準認定資格申請
15	第六類地區人口健保投保對象健保異動	30	居家身心障礙者使用維生器材及必要生活輔具用電優惠



## 二、專案諮詢功能櫃檯

有鑒於社政業務、兵役業務、就業服務與原住民業務之處理項目繁雜，且具有高度的專業性，受理各項案件的服務時間也相對較長，為免除民眾排隊久候，因此特別設置專責櫃檯，依據不同族群之需求，提供一對一專人服務，讓民眾能感受的尊屬服務。



**社政綜合櫃檯**

受理社會福利及社會救助各項服務。



**兵役綜合櫃檯**

受理役男各項兵役服務。



**就業服務櫃檯**

依據不同需求，輔導求職者就業。



**原住民櫃檯**

服務區內原住民族群。

### 三、多元便民的硬體設施

核心設施	舒適座椅 低矮櫃檯	設置軟墊沙發椅，舒緩民眾等待心情；櫃檯低矮化，面對面洽公對談，拉近與民眾的距離。
	洗手間	共設置 22 間廁所，包含友善廁所 2 間，洽公民眾不曾有等候情形。
	哺集乳室	備有飲水機、梳妝鏡、遊戲床、冰箱、沙發椅、尿布檯等，並設立完全獨立的私密空間，讓哺乳媽媽安心使用。
	填寫範例	提供各類申請書表及填寫範例做為參考，並於 1 號櫃檯處張貼各類申請案應備文件一覽表，貼心安排讓民眾更便利
	無障礙設施	設置斜坡道 2 處、身心障礙專用電梯 2 座、身心障礙停車位 2 格、孕婦優先車位 1 格、愛心鈴、無障礙洗手間等，打造有愛無礙的友善空間
	AED 自動體外 心臟除顫器	可自動偵測患者心脈、並施以電擊使心臟恢復正常運作的醫療儀器，以供公眾搶救心臟驟停者使用
一般設施	愛心服務檯、書寫檯、民眾上網區、飲水機、公用電話、影印機、便民汽(機)車停車位、會議室、文宣資料及文具用品等	
其它便民設施	禮詞機、輪椅、老花眼鏡、放大鏡、語障傳真機、血壓計、簡易救護箱、閱報架、愛心傘架、雨衣架、宣導液晶電視 3 部、烘杯機、陶杯及民眾意見箱	

### (一)友善便利的動線規劃及洽公環境

1. 入口處設大型機關銜牌，字跡清晰、便利民眾識別。
2. 本所設有 16 個便民洽公停車位(含身心障礙專用停車位 2 個及孕婦專用停車位 1 個)，解決民眾停車問題，並提供洽公停車 30 分鐘免收費之優惠方案。
3. 加強地下停車場至行政中心各樓層標示，於各樓層樓梯間新置樓層標示圖，讓洽公民眾一目了然，明確指引民眾至欲申辦業務之樓層。
4. 設置機關位置平面圖、服務櫃檯、電梯內樓層單位標示牌及各項便民設施標示及使用說明，並落實雙語環境。
5. 設置觸控式叫號機及雙螢幕顯示到號號碼，由愛心志工及值星同仁協助引導民眾洽公動線。

### (二)親切溫馨的服務空間

1. 提供寬敞、簡潔、明亮的洽公環境、民眾等候區特設置舒適的沙發座椅，採人性化貼心的服務。
2. 規劃大同藝文走廊，不定期展出各系列作品，提供民眾舒適輕鬆的洽公環境。
3. 利用小盆景佈置妝點洽公等候區，加強綠美化，使環境煥然一新。
4. 設置低矮服務櫃檯，拉近民眾與服務人員距離，並於博愛櫃檯旁設置寶寶高腳椅，讓帶有幼童的洽公民眾使用，提供更加貼心便民的服務。
5. 廁所備有吹風機及鏡子，且每間廁所增設倒 T 型扶手，方便民眾使用，另外，本所更細心佈置友善廁所，設有大、小型馬桶、便器兩側扶手、尿布檯、兒童座椅、消毒酒精等，讓年長者、孕婦與親子均可使用。
6. 「小樹苗成長園」提供優良童書及益智玩具，打造親子同樂的

溫馨空間，每日由專人進行消毒，讓家長安心洽公。

7. 設置全功能哺集乳室，打造完全私密空間，設有飲水機、梳妝鏡、嬰兒床、沙發椅、冰箱、尿布檯等，提供友善舒適的洽公環境。
8. 文宣閱讀區空間舒適寬廣，提供各類書報雜誌及市政活動文宣，給民眾更多閱讀選擇；此外民眾書寫區及博愛櫃檯旁皆有設置老花眼鏡，方便洽公民眾閱讀與書寫文字。
9. 於洽公區設立手機充電站，採用兩組綜合式插座，以便有需求之洽公民眾選擇使用，提供民眾即時性之手機充電服務，讓市民享有更優質、便利之洽公環境。

### (三)專業便捷的服務專區

1. 於民眾上網區設置電腦供民眾上網查詢資料，洽公區域亦有 Taipei Free 無線上網熱點可供民眾連結網路，隨時取得最新資訊。
2. 設有民眾書寫區，置桌椅及書寫用具，提供各類申請書表及填寫範例以便民眾索取及參考。
3. 推出申請範例及申請時限電子書，依臺北市民 e 點通區政類內容製成字體較大、較易閱讀且容易操作電子書，取代原有厚重紙本。
4. 於明顯處設置投幣式影印機，提供有需求之民眾使用。
5. 建置中英文雙語環境，外國朋友也能輕鬆洽公。
6. 於洽公區出入口處設置民眾意見櫃檯，供民眾隨時反映本所服務相關建議，透過留置問卷方法，民眾於該隱私空間中自行填寫建議事項，並由研考人員每日定期回收及檢視，提供民眾意見回饋之良好管道。

### (四)有愛無礙的貼心設施

1. 為保障身心障礙人士及孕婦停車權益，本所特別規劃身心障礙



- 專用停車位 2 個及孕婦專用停車位 1 個，由警衛負責巡檢並引導停車，提供貼心無礙的停車服務。
2. 為因應人口高齡化，給洽公長者更舒適的環境，結合大同健康服務中心及大同老人服務中心資源，特別設置「樂齡文宣區」，將長者相關之文宣品設置於便於取得之高度，減少長者須彎腰才能取得文宣之不適。
  3. 提供年長者放大版書表範例，由紙張尺寸 A4 放大至 A3，將字體放大 141%，更易閱讀。
  4. 於社會課櫃檯設置專用擴聽器，洽公長者如有輕微之聽覺障礙，可使用手持擴聽器，透過擴聽器可將聲音放大，減少溝通障礙，使用方法簡易，並於使用後立即消毒，給予長者更貼心的談話環境。
  5. 每間廁所均貼有地面止滑條，除防止使用者滑倒外，亦具警示效果，以提醒使用民眾地面台階所造成的落差。
  6. 入口處設置無障礙坡道，並備有服務鈴設備，按鈴後立即能由專人前來服務；此外本所也設有電梯輪椅高度按鈕及身心障礙專用廁所標示等相關貼心設施，全方位打造「有愛無礙」的行動空間。
  7. 設有電動輪椅充電處並由行無礙基金會認證通過。
  8. 為服務聽語障市民，由具有手語專業的同仁提供親切服務，並設置專用傳真機及「1999 臺北市民當家熱線」手語視訊服務。
  9. 積極改善區內活動中心無障礙設施，藉由強化活動中心建物耐震安全、定期巡查及設備檢測，提升區內活動中心安全。

#### (五)安心洽公的保障設施

1. 自 97 年度起，每年針對本所 4 樓辦公（洽公）區域、2 樓休閒運動中心、6 樓禮堂、行政中心與區民活動中心等本所轄管公共空間投保公共意外責任險，保障同仁及洽公民眾安全。



2. 每月定期巡檢、保養本所飲水機並更換濾心，提供民眾健康有保障的飲水品質。
3. 制訂臺北市大同區公所行政中心錄影監視系統管理作業計畫，重要進出口設置監視攝影鏡頭共 144 個，所攝錄資料皆依計畫相關規定保存、銷毀、保密及調閱。
4. 設有 AED (Automated External Defibrillator，自動體外心臟除顫器)，可自動偵測患者心脈、並施以電擊使心臟恢復正常運作的醫療儀器，以供公眾搶救猝死者時使用。
5. 設有防煙頭罩，如場所發生火災可立即使用頭罩，以避免吸入濃毒煙致嗆傷或呼吸道受損，並助民眾儘速逃離火場。
6. 各層樓梯設有安全防墜網，以避免小朋友從樓梯墜落受傷。
7. 本所愛心志工櫃檯備有簡易救護箱，以備民眾不時之需。

#### (六)即時新知的資訊平台

1. 於 1 樓設置 1 臺液晶電視、4 樓服務櫃檯設置 2 台液晶電視，播放鄰里資訊、政策宣導、各類業務線上查詢及人民申請案件相關規定等，供民眾洽公等候時觀看，加強市政行銷。
2. 於電梯內設置 5 臺電子螢幕，播放各項宣導短片，宣導各項市政活動。
3. 洽公區設置數位化電子看板，播放各類宣導資訊，供民眾洽公等候時觀看，具多元化（圖片、文字、影音）施政宣傳效果。



本所提供各類硬體設施



小樹苗成長園



血壓機



民眾上網區、投幣式影印機、輪椅



書報雜誌閱覽區



臺北市民e點通查詢



民眾書寫區



民眾意見櫃檯



全功能哺集乳室



手機充電站



數位化電子看板





本所提供各類無障礙硬體設施



無障礙斜坡道



無障礙專用電梯



服務鈴及對講機



盲胞專用點字標示



無障礙專用廁所



無障礙專用停車格



樓梯間不鏽鋼扶手(含安全網)



1999 手語視訊設備



中英文環境標示



出借輪椅、娃娃車





## 四、親切有禮的軟體服務

### (一)推動為民服務禮貌運動

1. 每日開工式由總值星官帶領同仁練習服務禮貌標準用語，透過晨間提醒及演練，將標準用語內化在每位同仁心中，隨時保持良好服務態度。
2. 4樓入口處安排2位愛心志工主動為民眾奉茶及抽取號碼牌，引導民眾至洽辦櫃檯。
3. 透過服務禮貌教育訓練暨座談會精進同仁服務禮貌態度與觀念，並適時舉辦新進同仁訓練，提升服務品質。
4. 每個月不定期進行所內電話禮貌測試，評選績優同仁，藉以提升同仁電話服務品質。

### (二)成立聯合服務小組

於行政中心1樓入口處設「行政中心聯合服務小組」，愛心志工主動迎賓，提供各樓層業務引導至洽公單位

### (三)提供全方位專業的服務

1. 本所為服務廣大民眾，主動整合跨域資源，於每週二下午2時至4時，結合艋舺就業服務站辦理就業諮詢駐點服務，主動轉介有就業需求之民眾及退伍役男至櫃檯並提供專業的就業諮詢，亦提供一般民眾求才、求職之就業資訊。
2. 建立洽公民眾人潮疏散機制，因應洽公民眾等待時間過久之特殊情況，減少民眾等候時間。
3. 辦理業務Q&A測試，以確認本所員工對所承辦各項業務之專業知識及嫻熟度，於課(室)務會議中由各課室主管對同仁進行業務抽測並進行檢討。
4. 設立總值星官櫃檯，由主管人員輪值單一窗口諮詢服務櫃檯，實現「一處受理，主管人員全程服務」的理念。
5. 每日安排同仁輪值值星，負責巡迴走動引導民眾洽公動線並提

供諮詢服務。

6. 為民眾提供到宅服務—「一通電話，hot（熱忱）到家」。對於設籍並實際居住本區之年滿 65 歲或因特殊原因無法至本所洽公者，可以電話、傳真等方式向本所或當地里辦公處聯絡，本所將派里幹事到府服務。
7. 設置原住民櫃檯，由專人提供原住民相關業務的服務。
8. 總機設置 24 小時語音查詢系統，提供國語、台語發音服務，便利民眾需求。
9. 每週一至週五（上午 9 時 30 分至 11 時 30 分）邀請法律專業人士至本所提供免費法律諮詢服務。

#### （四）秉持為民服務不打烊的精神

1. 基於「服務 24 小時，服務不打烊」之理念，於非上班時間提供民眾反映處理之服務窗口，民眾可向 1 樓駐衛警、里幹事或 1999 反映緊急事項，達成服務零死角目標。
2. 實行彈性上班制度，中午時間櫃檯服務不間斷，由輪值同仁持續服務，延伸服務時間，提供民眾更便利的洽公時段。

#### （五）推動無遠弗屆的 E 化資訊服務

1. 提供區政服務資訊網路供民眾隨時使用及反映意見：
  - （1） 官方網站：[www.dtdo.taipei.gov.tw](http://www.dtdo.taipei.gov.tw)
  - （2） 臺北市政府單一陳情系統：本所網站>反映管道>臺北市政府單一陳情系統
  - （3） 臉書粉絲專頁：當我們同在一起（臺北市大同區公所）  
（網址：<http://www.facebook.com/DatongDO>）
2. 開發新區政活動交流平台—Facebook 粉絲專頁「當我們同在一起（臺北市大同區公所）」，以主動、活潑、創意及幽默的方式，向民眾傳達施政作為及理念，行銷區里特色。
3. 推動網路市民 e 點通，開放行政中心大禮堂、區民活動中心

線上租借申請，提升服務效率，落實「多用網路、少用馬路」的目標。

4. 除政府資訊公開專欄外，增設開放資訊專區，讓民眾一指能知區內大小事。

#### (六)推動流程簡化，以精進為民服務

1. 適時檢討一次告知單及標準作業流程，以簡化申辦流程，節省民眾洽公時間。
2. 推動「免書證免謄本的便捷服務」，多項人民申請案件項目，申請人均免附戶籍謄本、地籍謄本及土地使用分區證明等資料，精進為民服務工作。

#### (七)積極蒐集民意，以提升服務品質

1. 提供多樣化的陳情管道，可透過「市容查報」、「里鄰工作會報」、「1999 臺北市民當家熱線」、「單一陳情系統」等多種方式來反映問題，本所及相關機關將於最短時間給予答覆。
2. 積極辦理民意調查，透過民調機制瞭解民眾意見，並將各類建議列入未來業務精進之參考。
3. 提供線上民眾滿意度調查，迅速了解民眾對本所服務滿意度，俾利即時改善，如洽公民眾點選不滿意，立即由單位主管及研考人員至現場處理。

## 肆、未來努力方向

為民服務工作有如永無止境的馬拉松賽跑，必須毫不鬆懈地跑下去，區政業務服務品質向來被視為評鑑市政良窳的重要指標，為營造具競爭力的臺北城市，未來將以本區豐厚的人文史蹟作為競爭優勢，不斷研發創新措施，以落實各項基層建設及為民服務工作，未來努力重點如下：

## 一、極積宣傳 2017 臺北世界大學運動會

配合市府政策，本區擬透過各式管道，包含利用行政大樓內、外部，各里辦公處 LED 電子看板、公佈欄、跑馬燈。公有建築物內外佈置各式活動之活動背板、各項會議、各式信封、文宣品、海報、折頁及相關宣傳管道放置世大運視覺 logo、吉祥物、標語等資訊，並配合辦理活動時協助宣導。俾利有效提升 2017 臺北世界大學運動會知曉度及民眾參與度。

## 二、參與式預算民眾培訓

配合市長施政白皮書參與式預算計畫，擴大公民參與，藉由民眾提案方式，進行公開展覽與審議表決後，提送民政局分送各權管機關進行評估。另為提升民眾公民參與的知能，深化民主參與的品質，區公所與民間資源(如大專院校、社區大學等)結合，規劃民眾訓練課程，透過公民參與教育，讓民眾更了解參與式預算的內容、程序、方法。

## 三、舉辦基層藝文民俗表演活動

為推動在地文化產業，凝聚地方意識，整合轄內特有的歷史文化、多元產業及臺灣歌謠為活動主軸，規劃於 106 年 5-7 月份辦理基層藝文民俗表演活動—「2017 FU 大同」系列活動，讓民眾一同體驗大同區豐富的人文及產業魅力。

## 四、辦理新移民生活輔導課程

為提升新移民在臺生活適應能力，及早適應家庭生活，規劃於 106 年 5 月辦理「新移民在地語言研習班(閩南語研習班)」；透過琅琅上口的歌曲旋律，讓新移民學習簡單閩南語，不僅增進與家人間互動，並協助其認識在地特色文化，促進家庭生活和樂，進而與鄰里居民與社區產生良好互動。

## 伍、結語

如果您有什麼想法或革新建言，可以提供我們參考，使我們的區政品質更精進，如果您對本所的服務有任何不滿意，歡迎您告訴我們，我們將虛心檢討並改進，並永保一顆誠摯的心及親切的態度為您服務，同時以最快的速度完成您的申辦事項。請把我們的優點告訴您的家人及朋友，歡迎蒞臨！謝謝指教！



2017 臺北世界大學運動會  
29<sup>TH</sup> SUMMER UNIVERSIADE   
2017.8.19-8.30



## 陸、附錄

### 臺北市大同區公所服務受理項目

低收入戶查定申請 (限大同區)	台北卡之敬老、愛心卡及陪伴卡申請、異動、展期及遺失補發(可跨區申辦)
低收入戶子女就學交通費 (限大同區)	公益彩券經銷商工作能力證明申請 (可跨區申辦)
低收入戶喪葬補助 (限大同區)	申請身心障礙證明 (可跨區代收)
第六類地區人口及第五類健保投保對象健保異動，包括：加保、轉入、退保、轉出、停保、復保及資料變更等 7 子項。(限大同區)	國民年金被保險人所得未達一定標準資格申請 (可跨區代收)
天然災害救濟申請 (限大同區)	急難救助 (可跨區代收)
清寒證明 (可跨區申辦)	籌組社區發展協會 (可跨區代收)
代賑工(臨時工)輔導 (限大同區)	健保六類復保/五類加保(轉入)、退保(轉出)及變更基本資料 (可跨區代收)
中低收入老人生活津貼申請 (限大同區)	協助民眾查詢暨更新健保 IC 卡資料(可跨區代收)
臺北市育兒津貼 (限大同區)	臺北市聯合婚禮受理報名 (可跨區代收)
區民活動中心場地使用申請 (限租借大同區)	國民義務教育學籍查詢 (可跨區代收)
借(使)用區公所大禮堂申請 (限租借大同區)	調解聲請 (可跨區代收)
補列印第六類地區人口保健被保險人健保費繳款單 (可跨區申辦)	
中低收入戶申請(改列、增列、減列)與申復 (限大同區)	
身心障礙者生活補助 (限大同區)	
身心障礙者生活補助器具補助申請 (限大同區)	
集中焚燒金紙通行證申辦 (限大同區)	
農業用地作農業使用證明 (限大同區)	
社區共同天線核轉 (限大同區)	
耕地租約變更終止或註銷登記申請 (限大同區)	
農業動力用電申辦基本電費減免輔導 (限大同區)	
農戶種稻及轉(契)作、休耕補助申請 (限大同區)	
農戶種稻及轉(契)作、休耕補助申請 (限大同區)	



## 臺北市大同區各里辦公處 服務地址、電話一覽表

里別	里長	里辦公處地址	里辦公處網址	電 話	傳 真	鄰 數
建明	陳正賢	臺北市重慶北路1段9巷7號3樓	<a href="http://li.taipei/dt_jianming/36166_01">http://li.taipei/dt_jianming/36166_01</a>	2556-6132	2556-6467	26
建功	周志賢	臺北市重慶北路1段83巷37號	<a href="http://li.taipei/dt_jiangong/36166_01">http://li.taipei/dt_jiangong/36166_01</a>	2556-4651	2555-8192	22
建泰	陳鵬程	臺北市承德路1段89號	<a href="http://li.taipei/dt_jiantai/36166_01">http://li.taipei/dt_jiantai/36166_01</a>	2558-3377	2550-0227	19
星明	李秀男	臺北市寧夏路22-9號2樓	<a href="http://li.taipei/dt_xingming/36166_01">http://li.taipei/dt_xingming/36166_01</a>	2556-0377	2555-4895	21
光能	陳靜筠	臺北市民生西路92號2樓	<a href="http://li.taipei/dt_guangneng/36166_01">http://li.taipei/dt_guangneng/36166_01</a>	2559-8984	2559-8984	19
雙連	洪振恒	臺北市歸綏街126號1樓	<a href="http://li.taipei/dt_shuanglian/36166_01">http://li.taipei/dt_shuanglian/36166_01</a>	2552-8098	2552-8098	32
民權	林美菊	臺北市蘭州街12號	<a href="http://li.taipei/dt_minquan/36166_01">http://li.taipei/dt_minquan/36166_01</a>	2557-1918	2557-1683	25
玉泉	陳灯樹	臺北市西寧北路50號	<a href="http://li.taipei/dt_yuquan/36166_01">http://li.taipei/dt_yuquan/36166_01</a>	2552-2093	2552-2093	15
永樂	陳福春	臺北市南京西路239巷13號	<a href="http://li.taipei/dt_yongle/36166_01">http://li.taipei/dt_yongle/36166_01</a>	2555-2337	2555-2337	25
朝陽	覃麗均	臺北市重慶北路二段16巷29號	<a href="http://li.taipei/dt_zhaoyang/36166_01">http://li.taipei/dt_zhaoyang/36166_01</a>	2552-2008	2556-2377	17



## 臺北市大同區各里辦公處 服務地址、電話一覽表

里別	里長	里辦公處地址	里辦公處網址	電 話	傳 真	鄰 數
			<u>6_01</u>			
大有	許美智	臺北市民樂街 179 號	<a href="http://li.taipei/dt_dayou/36166_01">http://li.taipei/dt_dayou/36166_01</a>	2557-7229	2552-8187	19
延平	林定邦	臺北市重慶北路 2 段 114 巷 5 號	<a href="http://li.taipei/dt_yanping/36166_01">http://li.taipei/dt_yanping/36166_01</a>	2552-0337	2552-0351	18
南芳	賴徐玉枝	臺北市迪化街 1 段 312 巷 7 號 1 樓	<a href="http://li.taipei/dt_nanfang/36166_01">http://li.taipei/dt_nanfang/36166_01</a>	2553-0668	2553-7261	16
景星	張惠雯	臺北市伊寧街 79 號	<a href="http://li.taipei/dt_jingxing/36166_01">http://li.taipei/dt_jingxing/36166_01</a>	2595-7942	2599-4277	15
隆和	楊宗憲	臺北市景化街 46 號 1 樓	<a href="http://li.taipei/dt_longhe/36166_01">http://li.taipei/dt_longhe/36166_01</a>	2597-9021	2594-3352	19
國順	陳穎慧	臺北市延平北路 3 段 124 號	<a href="http://li.taipei/dt_guoshun/36166_6_01">http://li.taipei/dt_guoshun/36166_6_01</a>	2585-3129	2598-7369	15
國慶	高大陸	臺北市民族西路 260 號 1 樓	<a href="http://li.taipei/dt_guoqing/36166_01">http://li.taipei/dt_guoqing/36166_01</a>	2595-4836	2595-2432	18
鄰江	陳豐祥	臺北市酒泉街 158 號	<a href="http://li.taipei/dt_linjiang/36166_01">http://li.taipei/dt_linjiang/36166_01</a>	2591-0903	2585-0668	29
老師	許宮銘	臺北市哈密街 158 號	<a href="http://li.taipei/dt_laoshi/36166_01">http://li.taipei/dt_laoshi/36166_01</a>	2592-5168	2592-5169	22





親切、主動、回應、可靠、變革

Friendliness, Initiative, Response, Safeness, Transformation

## 臺北市大同區各里辦公處 服務地址、電話一覽表

里別	里長	里辦公處地址	里辦公處網址	電 話	傳 真	鄰 數
蓬萊	何英輝	臺北市大龍街 26 號	<a href="http://li.taipei/dt_penglai/36166_01">http://li.taipei/dt_penglai/36166_01</a>	2593-6524	2593-5024	22
揚雅	吳振明	臺北市重慶北路 3 段 113 巷 56 號 2 樓之 2	<a href="http://li.taipei/dt_yangya/36166_01">http://li.taipei/dt_yangya/36166_01</a>	2596-9749	2598-0083	16
斯文	江雪卿	臺北市承德路 3 段 129 巷 11 號 3 樓	<a href="http://li.taipei/dt_siwen/36166_01">http://li.taipei/dt_siwen/36166_01</a>	2599-7893	2599-7252	21
至聖	王清標	臺北市承德路 3 段 214 巷 12 號	<a href="http://li.taipei/dt_zhisheng/36166_01">http://li.taipei/dt_zhisheng/36166_01</a>	2587-3619	2587-3619	33
重慶	莊俊王	臺北市哈密街 59 巷 59 號	<a href="http://li.taipei/dt_chongqing/36166_01">http://li.taipei/dt_chongqing/36166_01</a>	2585-8000	2585-8000	23
保安	張賦脈	臺北市重慶北路 3 段 295 巷 6 號 2 樓	<a href="http://li.taipei/dt_baoan/36166_01">http://li.taipei/dt_baoan/36166_01</a>	2591-0582	2591-0019	17



## 臺北市大同區區民活動中心一覽表

序號	活動中心名稱	場地類別	使用面積 場地使用費							保證金	代辦清潔費	座落地址	聯絡電話
			可容納人數	基本費	水電費								
					不使用冷氣		使用冷氣						
一般	特殊	一般	特殊										
1	保生	一樓	約40坪	350	100	150	650	700	4000	2400	臺北市大同區重慶北路三段313巷25號	大同區公所民政課 25975323 轉607	
			約60人										
		二樓	約40坪	350	100	150	650	700	4000	2400	臺北市大同區重慶北路三段313巷25號		
			約60人										
		約200人											
2	慶昌		約41坪	350	100	150	650	700	4000	2400	臺北市大同區敦煌路151之1號		
			約30人										
3	老師		約70坪	750	150	200	1100	1200	5000	3000	臺北市大同區敦煌路160之2號		
			約150人										
4	延平		約84坪	750	150	200	650	700	5000	3000	臺北市大同區保安街47之1號3樓		
			約200人										
5	雙連	一樓	約30坪	350	100	150	650	700	4000	2400	臺北市大同區萬全街42號		
			約20人										
		二樓	約30坪	350	100	150	650	700	4000	2400	臺北市大同區萬全街42號		
			約20人										
		約35人											
6	臺北橋		約116坪	1100	250	350	1100	1200	8000	4400	臺北市大同區迪化街一段374號2樓		
			約200人										
7	玉泉		約41坪	350	100	150	650	700	4000	2400	臺北市大同區環河北路一段96號		
			約30人										
8	國慶	大場地	約150坪	1250	250	350	1100	1200	8000	5000	臺北市大同區重慶北路三段76號4樓		
			約250人										
		教室一	約23坪	250	100	150	350	400	4000	2000	臺北市大同區重慶北路三段76號4樓		
			約40人										
		教室二	約19坪	250	100	150	350	400	4000	2000	臺北市大同區重慶北路三段76號4樓		
			約40人										

- 使用收費單位時段以4小時計算，每天上午8時至12時，下午1時至5時，夜間6時至10時為1單位時段。使用未滿1單位時段者，如使用時數可得確定者，依其實際使用時數比例收費；如使用時數不確定者，則以1單位時段計算。
- 區民活動中心之收費按實際使用面積依上述等級計算。
- 每週定期定時使用連續達3個月以上者，場地使用費以7折計算。每次申請使用以6個月為限，如使用期間使用情形良好，得繼續申請使用。
- 水電費收費標準分為一般及特殊兩種，特殊情形係指辦理喜慶宴會活動。但舉辦喜宴活動者，以該場地設有廚房及污水排放設備者為限。
- 使用冷氣之水電費視其使用空間是否可明確區隔，可明確劃分者，依該隔間冷氣噸數收申請人無法如期使用場地時，應於申請使用日前3日以書面或口頭方式告知區公所；並於3個月內提出退費申請，如逾期申請時，則不予退還。
- 申請人申請使用用途易致場地髒亂者，應於核准後預繳清潔費委託代辦清潔工作。



## 臺北市大同區行政中心各機關電話一覽表

公有蘭州市場自治會	2592-4738
財團法人希望基金會	2597-8255
臺北市大同戶政事務所	2594-2569
臺北市稅捐稽徵處 大同分處	2587-3650
財政部臺北國稅局 大同稽徵所	2585-3833
臺北市政府環保局 大同區清潔隊	2594-9904
臺北市立圖書館 蘭州閱覽室	2598-1387
臺北市動產質借處 大同分處	2596-3402
警察局少年警察隊 大同區少年輔導組	2596-6029
臺北市政府警察局 交通大隊大同分隊	2591-9234
臺北市政府工務局 公園處路燈隊	2594-2744
社會局大同老人服務暨 社會福利服務中心	2594-7064





### 臺北市大同區各級學校電話一覽表

校名	電話	校名	電話
大龍國小	2594-2635	建成國中	2558-7042
延平國小	2594-2439	忠孝國中	2552-4890
大橋國小	2594-4413	民權國中	2593-1951
蓬萊國小	2556-9835	蘭州國中	2591-8269
日新國小	2558-4819	重慶國中	2594-8631
太平國小	2553-2229	成淵高中	2553-1969
永樂國小	2553-4882	明倫高中	2596-1567
雙蓮國小	2557-0309	靜修女中	2557-4345
大同國小	2596-5407	志仁高中	2555-1656
啟聰學校	2592-4446	稻江商職	2591-2001





### 臺北市大同區公所市民 e 點網路申辦項目表

網路申辦型態	項目名稱	承辦課室
全程式	調解不成立證明書	調解會
全程式	借(使)用區公所大禮堂申請	秘書室
全程式	區民活動中心場地使用申請	民政課
全程式	退保(轉出)全民健康保險第一類(里鄰長保險)、第五類(低收入戶福保)、第六類(地區人口)保險	社會課
全程式	變更全民健康保險第一類(里鄰長保險)、第五類(低收入戶福保)、第六類(地區人口)保險對象基本資料	社會課
非全程式	民事及告訴乃論刑事事件之調解聲請	調解會
非全程式	居家身心障礙者使用維生器材及必要生活輔具用電優惠	社會課
非全程式	台北卡-敬老/愛心乘車證服務(申請補發、首次申請免收製卡費)	社會課
網路預約	公益彩券經銷商第1階段資格審查	社會課
網路預約	原住民學生就學交通補助費	民政課
網路預約	低收入戶查定申請	社會課
網路預約	中低收入戶查定	社會課
網路預約	家境清寒證明	社會課
網路預約	急難救助	社會課
網路預約	災害救助	社會課
網路預約	身心障礙證明	社會課
網路預約	中低收入老人生活津貼	社會課
網路預約	身心障礙者生活補助	社會課
網路預約	低收入戶國中以上就學子女交通補助費	社會課
網路預約	低收入戶喪葬補助	社會課
網路預約	臺北市育兒津貼	社會課
網路預約	父母未就業家庭育兒津貼	社會課
網路預約	國民年金被保險人所得未達一定標準認定資格	社會課
網路預約	籌組社區發展協會	社會課
網路預約	成立社區發展協會	社會課
網路預約	以工代賑臨時工作	社會課
網路預約	農業動力用電申辦基本電費減免輔導	經建課
網路預約	受理農戶種稻及轉(契)作、休耕補助申請	經建課
網路預約	耕地租約變更終止或註銷登記申請	經建課





### 臺北市大同區公所市民 e 點網路申辦項目表

網路預約	義務役服兵役證明書申請	兵役課
網路預約	乙種國民兵申請補(換)發證書	兵役課
網路預約	僑民暫緩徵兵處理	兵役課
網路預約	役男免役證明書補發	兵役課
網路預約	役男禁役證明書	兵役課
網路預約	服兵役役男家屬生活扶助各項補(慰)助	兵役課
網路預約	服兵役役男家屬及遺屬特別補助	兵役課
網路預約	役男申請複檢	兵役課
網路預約	服兵役役男家屬生活扶助	兵役課
網路預約	受理後備軍人轉、免役體檢申請	兵役課
網路預約	後備軍人緩召	兵役課
網路預約	常備兵因家庭因素申請提前退伍	兵役課
網路預約	常備役體位因家庭因素申請服補充兵	兵役課

註：

1. 全程式：自申請書表至結果皆以線上方式處理。
2. 非全程式：僅於線上提出申請、應備證件可採線上提送或郵遞方式、繳費方式不限、申請結果可由郵遞或臨櫃親取。
3. 網路預約：僅通知性質，須另檢附申辦文件，經受理審查方知是否符合資格。



## 臺北市大同區防災公園資訊

# 避難收容處所

## Evacuation Shelter



玉泉公園  
 Yuquan Park

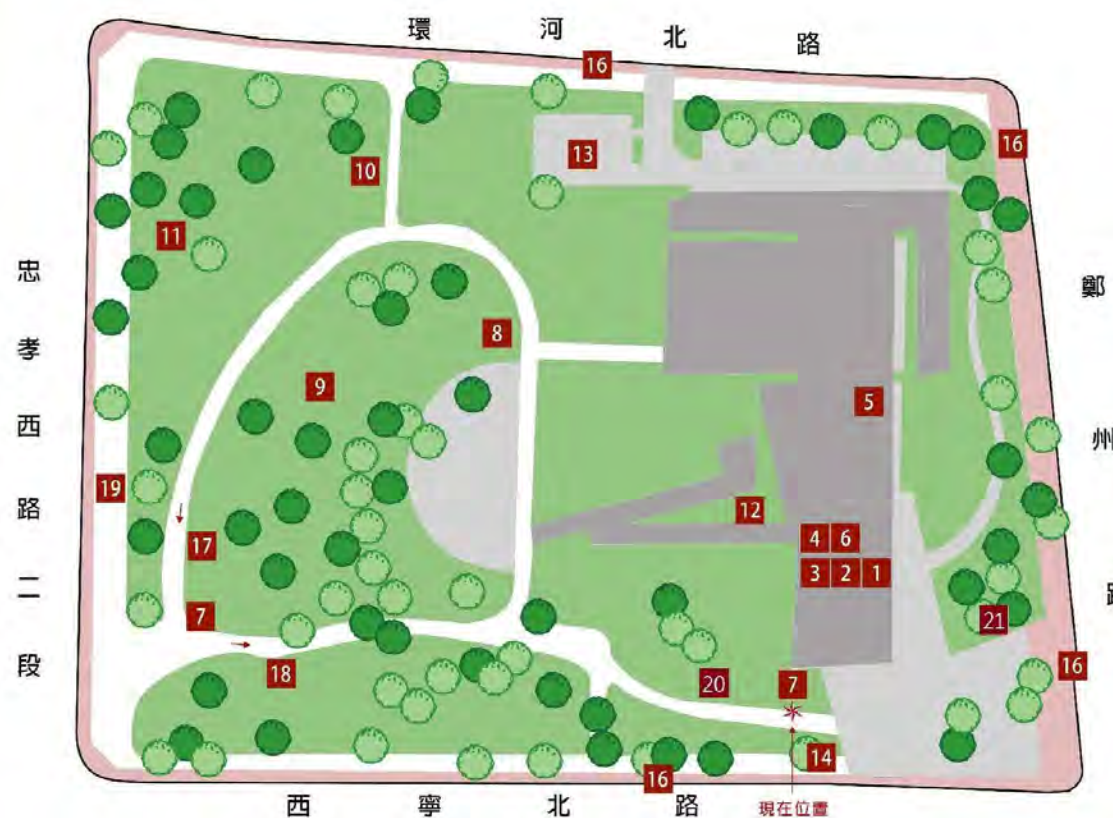
空間面積：8,732m<sup>2</sup>  
 容納人數：2,183人

# 避難設施配置圖

### 圖例



- ★ 現在位置
- 1 安置登記站1處
- 2 醫護站1處
- 3 播音站1處
- 4 物資管理站1處
- 5 器材倉庫1處
- 6 指揮中心1處
- 7 避難設施配置圖2處
- 8 伙食區1處
- 9 帳篷區1處
- 10 沐浴區1處
- 11 曬衣場1處
- 12 公共廁所1處
- 13 垃圾場1處
- 14 公用電話1處
- 15 消防蓄水設施0處
- 16 消防栓4處
- 17 自來水取水站1處
- 18 維生貯水槽1處
- 19 臨時廁所設置區1處
- 20 聯合服務中心
- 21 動物收容區
- ← 取水動線



本設施配置僅適用於防災公園開設時

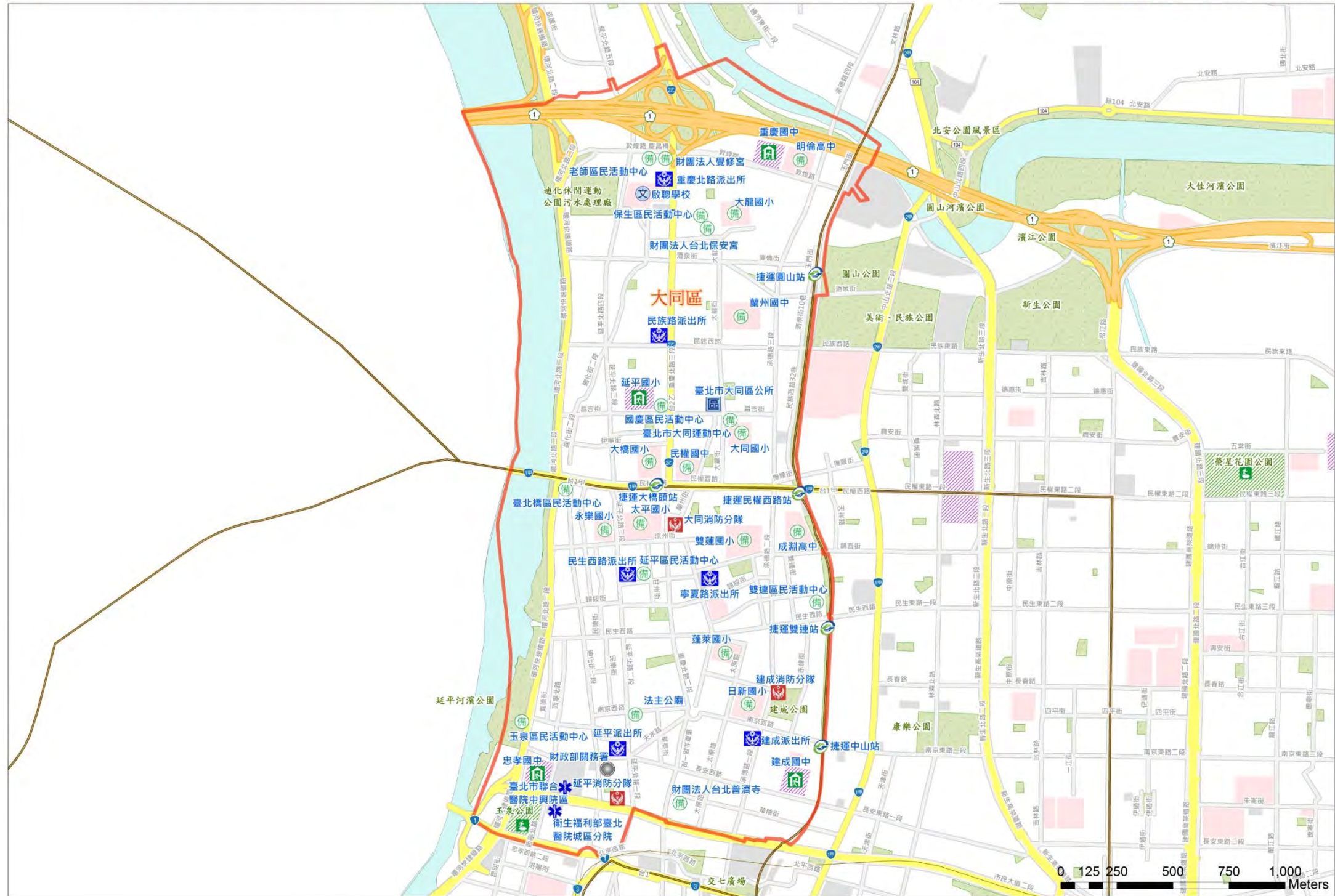
管理單位：臺北市政府工務局公園路燈工程管理處 服務電話：02-2585-0192或1999

# 臺北市 大同區 疏散避難地圖



編號 6300600

防災資訊	
區(里)界位圖	
臺北市	
災害通報單位	
<ul style="list-style-type: none"> <li>臺北市民當家熱線 電話：1999</li> <li>警察局 電話：110</li> <li>消防局 電話：119</li> <li>大同區災害應變中心 平時電話：(02)25975323 災時電話：(02)66080119</li> </ul>	
註：請先電洽本區災害應變中心， 確認避難處所是否開設。	
防災資訊網站	
<ul style="list-style-type: none"> <li>臺北市防災資訊網 <a href="http://tdprc2.tfd.gov.tw">http://tdprc2.tfd.gov.tw</a></li> </ul>	
避難處所	
玉泉公園(防災公園) (震)	地址：西寧北路28號
延平國小(優先開設學校) (水)	容納：88人 地址：昌吉街97號 電話：(02)25942439轉231
重慶國中(優先開設學校) (水)	容納：60人 地址：敦煌路19號 電話：(02)25948631轉242
忠孝國中(優先開設學校) (震)	容納：131人 地址：西寧北路32號 電話：(02)25524890轉73
建成國中(優先開設學校) (震)	容納：55人 地址：長安西路37之1號 電話：(02)25587042轉650
臺北市政府消防局102年11月製作	



道路	標示	災害資訊	設施
3 國道	適用土石流災害		室內避難處所
106 省、縣道	適用水災災害		室外避難處所
重要道路	適用地震災害		消防單位
行政區域界			警察單位
區界			醫療單位
			備援避難處所
			重要地標
			區公所
			學校
			公園、綠地
			河流、湖泊
			捷運站