

109 年度城市交流活動 成果報告書



臺北市文山區公所
Wenshan District Office, Taipei City



臺北市文山區公所

109 年度城市交流活動成果報告書

目錄

壹、	計畫緣起及目的-----	2
貳、	交流活動規劃-----	2
參、	交流對象簡介-----	3
肆、	交流活動內容及過程-----	10
伍、	預期效益-----	14
陸、	參訪心得-----	15
柒、	具體建議及作法-----	16
捌、	策進展望-----	16
附錄		
一、	城市交流參訪活動行程表-----	18
二、	城市交流參訪成員名單-----	19
三、	參考資料來源	
臺東縣政府、臺東縣政府警察局關山分局、關山鎮公所		
臺東縣關山鎮農會、台東觀光旅遊網-----		
		20

壹、計畫緣起及目的

為促進本區與其他鄉、鎮、市、區之政治、文化、經濟、教育等多面向之良性互動，共同發展地方特色，依據本所 109 年度施政計畫辦理；透過參訪臺北市以外鄉鎮市區公所，就行政措施、為民服務、災害防救、地方文化特色活動及觀光產業結合等各面向經驗分享，互相觀摩學習，提昇業務服務品質，並持續與交流之機關或團體、組織互訪、互助，深耕雙方情誼，吸取彼此行政經驗，並促進兩地經濟、文化及各項產業等資源之共存與共榮。藉由交流，除了針對本所的相關業務，與交流對象進行業務上之心得交換，藉機學習其他單位為民服務及相關業務成效，強化並提升本所服務品質；並能由參訪中吸取他機關、社區對地方文化傳承、觀光產業行銷等之經驗及創新做法，以期增進本區推動成效，感受友善城市之內涵。

貳、交流活動規劃

本（109）年本所針對臺東縣特別歸納出對於地方文化保存推動、農產品行銷、藝文活動、社區營造等，均有獨特及創新的做法，且已獲得一定成效的關山鎮進行交流參訪，在參訪前的聯絡過程中，獲得交流鎮公所同仁的鼎力協助，提供本次行程所需資料及參訪行程安排相關事宜，得以順利完成事前規畫作業。本年交流時間及地點如下表：

交流時間	交流對象	備註
109 年 7 月 26~28 日	臺東縣關山鎮公所	



(圖片來源：擷取自臺灣鄉土書目資料庫)

叁、交流對象簡介

臺東縣關山鎮簡介

一、歷史沿革

關山鎮原名「里壠」，源於原住民語，意指當地多紅蟲之故。

清領時期，最早入墾關山的是平埔族，其後阿美族也進入建社。漢人則於清光緒晚期移入開墾。民國四十二年，鎮民代表會決議改為「關山鎮」。居民除原住民外，大多數自臺灣西部遷徙而來，以農耕為主要產業。

關山鎮位於縱谷南段之北，距臺東市約 42 公里，東至海岸山脈稜線，西達中央山脈山麓，南、北與鹿野鄉、池上鄉為鄰，同為「通谷」地貌，地勢平坦，極適農業經營。1960 年關山大圳完成，水利設施日趨完善，農業發展才進入高峰，稻米成為最重要農產品。

關山鎮除關山米飄香全臺之外，尚有先民筮路藍縷開拓出來的秀麗農莊與田園，也留下了許多人文史蹟，紀錄了後山移民的艱苦歲月，這些都是發展觀光的珍貴資產。最近，環鎮自行車道與親水公園的闢建開放，遊客可以乘山風、越田野、濯荷塘、戲水鴨，重享兒時的甜美記憶。

二、地理位置

關山鎮土地總面積約 58.735 平方公里，位於花東縱谷的南段，東以海岸山脈與東河鄉為界，北與池上鄉接壤，西鄰中央山脈的海端鄉，南邊則是鹿野鄉，距臺東市約 42 公里。

關山鎮位於北迴歸線以南，屬熱帶季風型，年雨量 2,000 公釐，平均溫度在 24°C 左右，全年氣溫變化不大，四季劃分不甚顯著。其中位於電光里之嘉武溪，富含利吉層中的蛇綠岩塊，南、北溪會流附近，美景天成，是最自然的親水勝地，且有全臺唯一之鎳礦露頭。

關山鎮溯溪資源，則以嘉武南溪之自然及地質景觀，鮮為人知。在枯水期，沿途之原始峽谷為地質聖地，是知性與感性之旅的好去處。另位於電光橋附近卑南河流域，每年十月至翌年四月，為冬候鳥群集之地，在橋上即可觀賞數十種野生鳥類，是天賜之觀光資源。

三、人口結構

關山鎮位於花東鐵路旁，根據光復當初之戶籍統計，全鎮人口只有 5350 人，村落零散，於民國四十五、六年間，由西部各地紛紛移民前來墾荒。而人口最多的一年是民國五十七年的 16221 人。但因受農業社會轉變成工業社會和五十七年艾琳及衛歐拉颱風先後侵襲，德高及新福里一帶水田被洪水沖失二百多公頃，人民生活困難，從此人口逐漸外流。

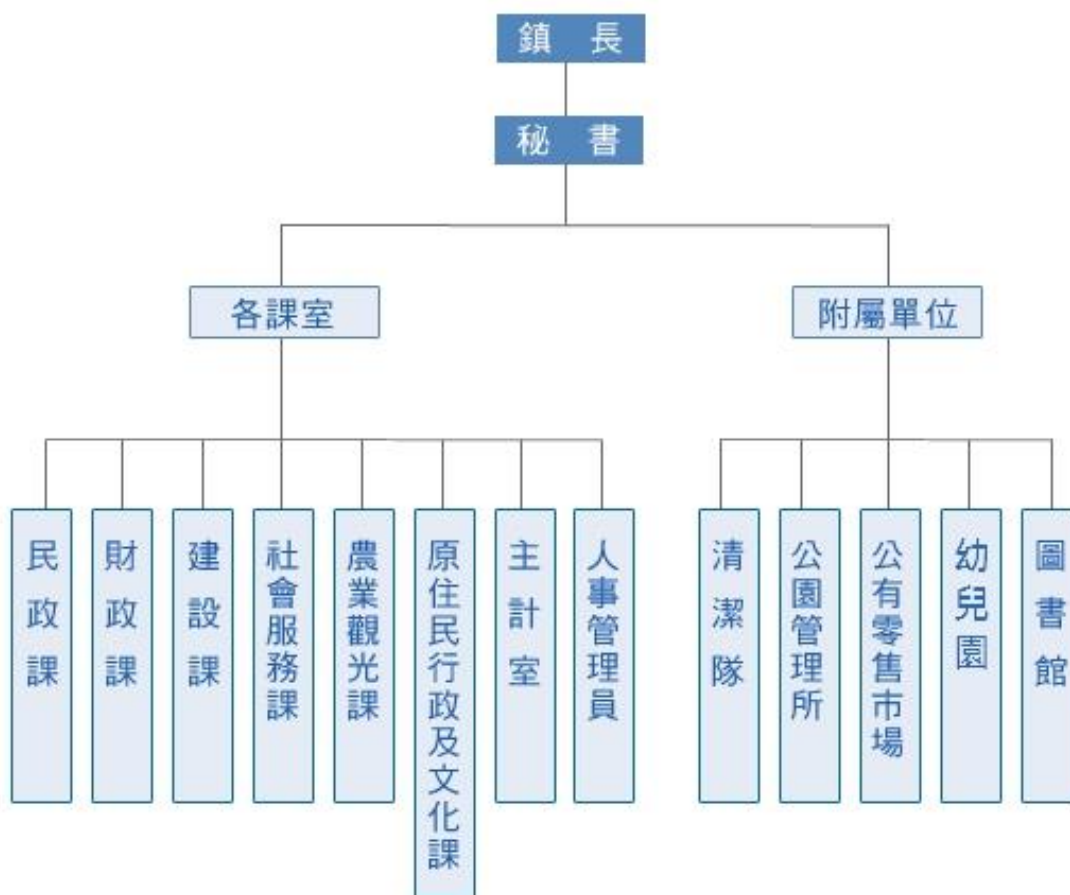
關山鎮現在共設 7 個里，135 鄰，有住家 3,200 戶；總人口 8,500 人，其中原住民 2,410 人（平地原住民 2,161 人、山地原住民 249 人），大陸來台退除役官兵約 1,000 人外，其他為世居關山之「閩南」「客家」兩大語系人士，約各佔一半。該地居民信仰以佛、道教者最多，其次是基督教、天主教，而原住民絕大多數信奉基督教及天主教。目前鎮內有寺廟五所、基督教會六所、天主堂二所。

項 目	關山鎮
面 積	58.735 平方公里
村 里 數	7 里
鄰 數	135 鄰
戶 數	3,200 戶
人 口 數	8,500 人

(109 年 7 月)

四、行政組織

(一)行政組織架構圖



(二)各課室業務職掌

課室名稱	業務職掌
民政課	關於自治行政、選舉業務、調解行政、宗教禮俗及模範父母親表揚、公共造產、殯葬業務、客家事務、兵役編練、徵集、勤務、管理、地政業務、民防及救災業務等事項。
財政課	關於財務調度、公有財產管理、出納管理、收入憑證管理、公庫管理、及協助稅捐稽徵等事項。
建設課	關於都市計畫、區域計畫、商店招牌管理、無農舍證明核發、違章建築查報等建築管理事項、攤販市場管理、公用事業、公平交易、消費者保護、簡易工商登記事項、道路、共同管道、土石、水利等行政與使用管理及道路橋樑、土木建築、下水道、水利、排水、交通設施、路燈新設等工程、環境景觀等公共工

	程之用地取得及規劃設計發包施工、營建管理等工程採購事項。
社會服務課	關於社會行政、社區發展及人民團體業務、社會福利、社會救助及全民健保事項、關於勞工行政、社會教育(各項模範表揚)、幼兒園業務等事項。
農業觀光課	<ol style="list-style-type: none"> 1、核發農業用地作農業使用證明書。 2、畜牧場登記及畜牧設施容許使用申請。 3、水產養殖登記及水產設施容許使用申請。 4、平地造林申請及林產設施容許使用申請、公私有林產物採運申請。 5、農地水土保持處理申請及簡易水土保持申報書。 6、農機用油免營業稅憑單及農機使用證申請。 7、對地綠色環境給付(轉契作、稻作及生產環境維護措施)申請(每年一月可同時申報第一、二期作;七月申報第二期作)。 8、農業天然災害現金救助申請。 9、農業用地容許作農業設施使用申請。 10、實施平均地權土地作與農業經營不可分離之使用土地申請(每年七月)。 11、環保親水公園及環鎮自行車道環境之維護及管理。 12、休閒農業及觀光業務。
原住民行政及文化課	關於辦理原住民生活改進、原住民急難救助申請、申請原住民創業貸款、原住民家政推廣業務、社區媽媽教室業務、原住民產業推動、社區健康營造業務、圖書館業務、國民教育、社會教育、各項體育活動、文化活動。
主計室	辦理歲計、會計並統計事項。
人事室	辦理人事管理、人事查核事項。

五、農特產品及周邊地方文化

關山米

關山有機米是產於青山綠水、風和日麗的東台灣，不受污染的淨土—關山鎮。關山有機米是應用自然農法，稻米生產過程完全不使用化學肥料及農藥，採行培養地力，施用有機肥料、生物及物理防治病蟲害，所生產的高級食米。



電光部落

電光部落位在海岸山脈西側的山麓，和臺東關山鎮隔著卑南溪遙遙相對。此地舊名為雷公火，相傳是因為這裡有泥火山，在夜裡經常引發火源，居民認為那怪火是閃電引起，而閩南語將閃電說成雷公，所以用「雷公火」稱呼。



米國學校

為推廣關山米與讓民眾體驗稻米處理過程，關山鎮農會休閒旅遊中心將舊碾米廠改建成米國學校。米國學校位於台9線道路旁，牆面上漆上米寶寶的圖樣，十分好認，園內擺設也十分富有朝氣。



警察史蹟文物館

關山分局有鑑於警察文物的大量流失，特地將關山分局中庭旁原日據時期辦公廳予以規劃成「關警史蹟文物館」，由同仁提供早期文獻、史蹟等各式警察文物，後又於94年整建後，更增添了觀光價值及各類文物、史蹟有效保存。



肆、交流活動內容及過程

一、交流模式

- (一) 業務觀摩學習：藉由實地參訪觀摩，吸取地方機關為民服務、觀光產業行銷、文化推廣及社區營造等創新做法，作為本所業務推動之標竿。
- (二) 交流座談會：與參訪之鄉鎮市(區)公所就雙方業務互換意見，以作為業務策進之參考。

二、參訪人員

本次參訪由鄭區長裕峯領隊，率領民政課、人文課同仁隨行，另為提升地方對社區營造、觀光產業及文化推廣等之意識，特別邀請地方領袖包括文山區里長聯誼會會長、文山區垃圾焚化廠回饋經費管理委員會主任委員及部份里長代表等併同參訪交流，藉此建立地方各界對區里未來發展之共識。

三、交流議程

- (一) 雙方鎮長、區長致詞及介紹。
- (二) 互贈紀念品。
- (三) 主題地區、地方部落參訪觀摩與學習。

四、交流過程

本次參訪關山鎮公所，主要進行為民服務相關業務、觀光產業行銷、地方社區文化推廣及營造等方面進行交流，並透過此次交流活動，與關山鎮建立良好關係，分享業務互助資源，並由鄭區長裕峯及載鎮長文達相互致贈交流紀念品，建立友好合作關係，最後實際參訪就地方文化發展及建設有顯著績效之地點。

(一) 本所致贈紀念品予關山鎮公所及地方仕紳



(二) 關山鎮公所致贈紀念品予本所，建立雙方友好關係



(三) 聽取米國學校改建發展簡報



(四) 參訪警察史蹟文物館



(五) 參訪電光部落，體驗地方文化特色



伍、預期效益

- 一、藉由本次城市(跨域)交流、吸取其地方文化特色、史蹟保存、行政措施、為民服務、文史資源整合及其與地方觀光產業結盟、發展觀光等相關經驗，以作為本區日後業務推動及發展文化特色之重要參考。
- 二、藉由實地參訪交流，邀請外縣市機關、團體率隊參觀各項藝文活動，感受友善城市之內涵，同時增進本市經濟效益發展。

- 三、經由彼此雙方之意見交流，分享相互的行政經驗，建立良好之跨域情誼。
- 四、經由此次參訪地方部落及在地歷史等相關展示，深入了解行政部門與社區發展協會的合作方式，藉由辦理地方產業、藝文活動及節慶活動等推廣在地習俗，使當地族群優良的傳統文化能在這塊土地上繼續生根發展與傳承。

陸、參訪心得

一、史蹟文物之保存

臺東縣警察局關山分局為保留過去具有歷史價值之大量警察文物，特地將關山分局中庭旁原日據時期辦公廳予以規劃成「關警史蹟文物館」，由同仁提供早期文獻、史蹟等各式警察文物，規劃有制服區、刑事器材區、保安裝備區、通訊器材區、文具區、交通器材區及車輛等等，擺設舊式警察人員使用之各項物品。且中庭另設置有泡茶區及咖啡區，並有牛車及古時候碾米機的擺設，相當具有農村氣氛，並融入當地社區的在地特色，一改以往衙門給人難以接近的感覺。

二、政府與民間公私部門跨域合作

關山鎮農會休閒旅遊中心為推廣關山米與讓民眾體驗『看米、聽米、吃米、玩米、買米』的製米過程，將舊碾米廠改建成米國學校，不僅有趣又能充實知識，還能將自己親手包裝的米當成紀念品帶回家。米國學校設有水稻文物館、米食 DIY 教室、米雕教室、農產品展售中心，除了可以參觀製米器具與不同種類稻米之外，還可以預約 DIY，親自體驗製米過程。

三、帶動當地觀光休閒產業

關山鎮電光里所在之電光國小，為不到 40 人的迷你小學，但因發展學校本位課程成果豐碩，榮獲教育部全國十大經典特色小學和商業週刊全國百大特色小學的殊榮。其中電光國小推廣的竹炮體驗和阿美族傳統打擊樂器表演更是招牌絕活。竹炮是一百多年前清兵入侵時，當地阿美族人用來嚇唬敵人的利器，如今則變成最夯的遊客體驗活動；傳統阿美族打擊樂器表演，是師承臺東沓互打擊樂團，如今也變成電光招待來賓的重點項目。

柒、具體建議及作法

經參訪臺東縣關山鎮後，對於參訪對象推動相關事務，融合建議及作法如下：

「故事行銷」推廣本區茶筍節活動

本區結合貓空「臺北市鐵觀音包種茶研發推廣中心」及木柵綠竹筍辦理「文山茶筍節」系列活動，目的為整合本地觀光資源、地方產業及藝術人文，積極推動藝文活動『在地化』、『產業化』外，同時發展『國際化』。希望讓更多國內外旅客看見文山、走進文山，讓文山區蓊鬱的山林美景和醇厚甘潤的茶香，成為他們臺北之旅最美好的回憶。

每次「文山茶筍節」活動，事前宣導方式除透過本區鄰里系統、各里公布欄及各相關網站張貼活動訊息外，為加強宣導力道、建立「文山茶筍節」品牌形象，擬參考臺東縣米國學校規劃方式，從茶葉及竹筍之種植、生產及製作過程，由民眾親自體驗，以體驗方式行銷茶農及筍農辛勤種植及製作過程。有豐富影像及體驗活動，更能使民眾對「文山茶筍節」系列活動留下深刻印象，吸引更多民眾參與活動。



捌、策進展望

今年城市交流目的除文化傳承交流、推展城市旅遊、推廣農特產品開展雙贏及建立救災合作機制之外，還可藉此了解各區域的當地歷史、環境保護及為民服務業務。透過本次城市交流活動，本區參加代表與交流鄉鎮互相觀摩、分享學習，提升彼此為民服務品質。

另本次參訪成員有本區里長聯誼會會長及部分里長，以後年度城市交流將持續邀請本區里長代表參加，藉由交流活動增進本區里長對於交流鄉鎮認識與興趣，於辦理里鄰長自強活動及里內旅遊活動將以交流鄉鎮為優先行程。後續本區辦理各項研習活動宣導品，亦優先選購交流鄉鎮之優質農特產品，例如關山有機米、關山高接梨等，藉此向本區民眾推廣交流鄉鎮農特產品。

未來本所辦理城市交流除優先與具有當地特色鄉鎮辦理交流活動外，交流方向仍注重當地文化傳承、環境保護及為民服務品質為目標，對於交流鄉鎮推廣當地藝文、體育等活動及城市旅遊行銷策略作借鏡及學習，並在交流過程中展現臺北熱情友誼，增進未來交流之效益。

附錄一

臺北市文山區公所 109 年度城市交流活動行程表

交流單位：臺東縣關山鎮公所

活動時間：109 年 7 月 26、27、28 日

日期	時間	行程內容
7 月 26 日 星期日	上午	參訪花蓮林田山林業文化園區
	下午	參訪馬太鞍部落
7 月 27 日 星期一	上午	伯朗大道自由活動、米國學校製米體驗
	下午	參訪關山鎮公所、臺東縣政府警察局關山分局、電光部落
7 月 28 日 星期二	上午	參觀光復糖廠、台泥 DAKA 園區
	下午	綜合討論

附錄二

臺北市文山區公所 109 年度城市交流參訪成員名單

編號	單位	職稱	姓名	備註
1	臺北市文山區公所	區長	鄭裕峯	
2	臺北市文山區公所	民政課課長	高珮芬	
3	臺北市文山區公所	人文課課長	羅文卿	
4	臺北市文山區公所	經建課課長	黃建銘	
5	臺北市文山區公所	會計室主任	廖苑汝	
6	臺北市文山區里長聯誼會	會長	吳祚榮	萬和里里長
7	焚化廠回饋經費管理委員會	主任委員	張紅木	萬祥里里長
8	焚化廠回饋經費管理委員會	主任	李雯茹	
9	臺北市文山區公所人文課	課員	呂金輝	
10	臺北市文山區公所民政課	課員	何康群	
11	臺北市文山區公所民政課	課員	高銀雪	
12	臺北市文山區公所秘書室	課員	黃美玲	

附錄三

參考資料來源：

1. 臺東縣政府

<https://www.taitung.gov.tw/Default.aspx>

2. 臺東縣警察局關山分局

<https://www.ttcpb.gov.tw/tgp/index.jsp>

3. 關山鎮公所

<https://www.guanshan.gov.tw/index.php>

4. 臺東縣關山鎮農會

<http://www.ksfa.org.tw/main.asp>

5. 台東觀光旅遊網

<https://tour.taitung.gov.tw/zh-tw>